



فصلنامه علمی پژوهشی دانش سرمایه‌گذاری  
سال دهم / شماره سی‌وهفتم / بهار ۱۴۰۰

## طراحی مدل سیستمی کارآفرینی پایدار مبتنی بر ارزش آفرینی: رویکرد سرمایه‌گذاری

محسن امینی

دانشجوی دکتری تخصصی، گروه مدیریت، واحد امارات، دانشگاه آزاد اسلامی، دبی، امارات متحده عربی  
Mohsen.amini@zarmacaron.com

فاطمه حمیدی‌فر

استادیار و عضو هیات علمی، گروه مدیریت، واحد تهران مرکز، دانشگاه آزاد اسلامی، تهران، ایران (نویسنده مسئول)  
Fatemehhamidifar@gmail.com

تقی ترابی

دانشیار و عضو هیات علمی بازنشسته، گروه مدیریت، واحد علوم و تحقیقات، دانشگاه آزاد اسلامی، تهران، ایران  
Taghi.torabi100@gmail.com

مسعود قدسی

استادیار، گروه مدیریت، دانشگاه شمس، موسسه آموزش عالی، گنبد کاووس، ایران  
Masoud.ghodsi@gmail.com

تاریخ دریافت: ۹۹/۱۰/۱۳ تاریخ پذیرش: ۹۹/۱۱/۰۱

### چکیده

کارآفرینی پایدار مبتنی بر ارزش آفرینی در چارچوب سرمایه‌گذاری، از موضوعات با اهمیت کسب‌وکارهای رقابت‌پذیر امروزی است. لذا باید ضمن توجه به سرمایه‌گذاری در این حوزه، مفاهیم ارزش آفرینی را به عنوان مشخصه‌های بسیار تاثیرگذار بر آن و همچنین پیامد سرمایه‌گذاری نیز قلمداد شود. برای انجام این پژوهش، ابتدا به بررسی جامع مدل‌های مدیریت کارآفرینی پایدار پرداخته شد. پس از انجام مصاحبه‌ها، اقدام به کدگذاری مصاحبه‌ها، چالش‌ها و شکاف‌ها و آرایه ایده‌های رفع آن‌ها شد. با استفاده از رویکرد سیستمی و توزیع پرسشنامه، نظرات خبرگان در زمینه با اهمیت بودن شاخص‌های کارآفرینی پایدار، بررسی شد و در نهایت با توجه به قانون بهینه پارتو، عواملی که بیشترین امتیاز را داشتند (۲۰ درصد بالا) به عنوان عوامل اثرگذار شناسایی شد. نتایج در سه حوزه مولفه‌های ورودی فردی، ورودی محیطی و خروجی سیستمی بررسی شد. یافته‌ها حاکی از آن است که متغیرهای ورودی فردی به ترتیب عوامل مرکز کنترل، خلاقیت، استقلال فردی و نیاز به موفقیت و ریسک‌پذیری مهمترین عوامل و در بخش متغیرهای ورودی محیطی به ترتیب وضعیت بازار، فساد اجتماعی و نرخ بیکاری، آموزش و فرهنگ کارآفرینی، حمایت دولتی و ایجاد بستر قانونی مهمترین عوامل موثر هستند. همچنین مهمترین عوامل مربوط به خروجی‌های سیستمی به ترتیب ایجاد صنایع و کسب‌وکار، رشد اقتصادی و توسعه پایدار، نرخ بیکاری و فساد اجتماعی هستند. در نهایت پیشنهادها برای فعالان و محققین حوزه کارآفرینی بیان شد.

**واژه‌های کلیدی:** سرمایه‌گذاری، مدیریت کارآفرینی، کارآفرینی پایدار، صنایع غذایی، ارزش آفرینی.

## ۱- مقدمه

با توجه به روند در حال تسلط در الگوی توسعه کشورها که توسعه را بر مبنای دانش و قابلیت‌های انسانی عملی می‌داند و جهت‌گیری چشم‌انداز بیست‌ساله کشورمان که متکی بر اقتصاد دانایی‌محور و استراتژی مناسب دستیابی به آن است، ضرورت تدوین و اجرای برنامه ملی توسعه کارآفرینی در جهت دستیابی به هدف‌های چشم‌انداز بیست‌ساله کشور امری بدیهی به نظر می‌رسد. یکی از نکات بارز در توجیه پرداختن به برنامه توسعه ملی کارآفرینی در جامعه، وجود فارغ‌التحصیلان دانشگاهی (زن و مرد) است که متأسفانه در حال حاضر جزو جمعیت بالای بیکاران جامعه قرار دارند و در اثر نبود مکانیزم‌های حمایتی و سیاست‌های شفاف، جامعه فاقد قدرت استفاده از تخصص و دانش آنها است.

کارآفرینی به‌عنوان یک راهبرد برای توسعه کشورها، ایجاد اشتغال و رفاه، شناخت فرصت‌های مناسب و افزایش تولید به حساب می‌آید، چراکه نوآوری‌های آن تقاضاهایی برای محصولات جدیدی که قبلاً وجود نداشتند، به بار می‌آورد و در نتیجه عرضه محصولات جدید را افزایش خواهد داد و موجب افزایش اشتغال و بهبود وضعیت زندگی افراد جامعه خواهد شد. همان‌طور که آمارها نیز نشان می‌دهند، در کشورهای توسعه‌یافته و در حال توسعه، کسب‌وکارهای کوچک و متوسط سهم به‌سزایی در تولید ناخالص داخلی کشورها دارند، به‌طوری‌که در ایالات متحده بیش از نیمی از تولید ناخالص داخلی و صادرات، توسط کسب‌وکارهای کوچک و متوسط صورت می‌گیرد. از طرف دیگر، بدلیل وابستگی اقتصاد ایران به نفت و البته تأکید بیش از حد بر اقتصاد بخش دولتی، بخش خصوصی مورد بی‌مهری قرار گرفته است و انتظار حمایت بیش از این برای بخش خصوصی از سوی مردم متصور است. لذا بدلیل پتانسیل زیادی که در بخش کشاورزی و صنایع غذایی بر پایه آن وجود دارد، انتظار می‌رود بخش خصوصی بیش از پیش وارد این عرصه شود. بنابراین ضرورت دارد تا در راستای ورود هوشمندانه به این صنعت، به دلیل وجود مسائل مبتلابه کسب‌وکار و از جمله مهم‌ترین آنها، در اختیار نداشتن الگوی مناسب و سیستماتیک، الگویی جهت برنامه‌ریزی و حل مسائل ضروری مرتبط با فعالیت در صنایع غذایی، مبتنی بر قواعد و الگوی سیستمی، طراحی و به کار گرفته شود تا شرایط و امکان ورود بخش خصوصی با حداقل ریسک، فراهم شود و سرمایه‌گذاری ارزش آفرینی در این حوزه را توجیه پذیر نمود. علاوه بر آن، برای حل شکاف در کسب و کار واقعی که همانا در اختیار نداشتن مدل کارآمد و سیستمی در کارآفرینی پایدار، موجب عدم ارزش آفرینی پایدار می‌شود و سرمایه‌گذاری در صنعت غذایی را غیراقتصادی می‌کند، با این مطالعه پاسخ مناسبی داده خواهد شد.

علیرغم تأکید زیاد در ادبیات بر کارآفرینی و نیازمندی‌ها و البته نتایج آن، متأسفانه هنوز چارچوبی کامل و جامع و الگویی منسجم و کاربردی برای آن دیده نشده است، چارچوب و الگویی که زیر سایه آن، بتوان برای کارآفرینی و سرمایه‌گذاری آن از طریق مدل سیستمی شامل ورودی و خروجی یا پیامدهای آن‌ها با در نظر گرفتن متغیرهای گوناگون و همچنین الگوی ساختارمند مبتنی بر دیدگاه خبرگان صنعت غذایی، به‌ویژه مدیران و فعالان شرکت مورد مطالعه، یعنی گروه صنعتی و پژوهشی زر به نمایندگی از صنعت منتخب، نگرش جامعی انجام داد. لذا در این تحقیق سعی می‌شود تا ضمن مطالعه جامع مدل‌ها و الگوهای کارآفرینی و سرمایه‌گذاری، با

در نظر گرفتن متغیرهای جانبی نسبت به طراحی الگویی جامع برای آن، در صنعت غذایی و شرکت منتخب اقدام کرد و شواهد روشنی در پاسخ به سؤال اصلی تحقیق یعنی آیا می توان مدل سیستمی کارآفرینی پایدار مبتنی بر ارزش آفرینی را طراحی و ارائه داد و همچنین دیگر سؤالات اساسی مرتبط با طراحی الگوی ساختاری کارآفرینی ارزش آفرین که در این تحقیق عبارتند از:

- ۱) ابعاد، مؤلفه‌ها، معیارها و شاخص‌های الگوی ساختاری کدامند؟
- ۲) چه روابطی بین عوامل اثرگذار شکل‌دهنده الگوی سیستمی کارآفرینی پایدار مبتنی بر ارزش آفرینی وجود دارد؟ را ارایه نماید.

## ۲- مبانی نظری و مروری بر پژوهش

واژه کارآفرینی به دیر زمانی پیش از آنکه مفهوم کلی کارآفرینی به زبان امروزی پدید آید، در زبان فرانسه ابداع شد. در اوایل سده شانزدهم میلادی، کسانی را که هدایتگر مأموریت‌های نظامی بودند، کارآفرین می‌خواندند. از آن پس، درباره دیگر انواع مخاطرات نیز همین واژه با محدودیت‌هایی مورد استفاده قرار می‌گرفت (رهنمای رودپشتی و همکاران، ۱۳۹۹) در حقیقت در کارآفرینی رشته‌های اقتصاد، روان‌شناسی، جامعه‌شناسی و مدیریت دیده می‌شود. از این رو تعریف جامع و مانعی نیز برای آن وجود ندارد. اگرچه کارآفرینی در میان عوام به کلمه‌ای پر تکرار و شاید هجو تبدیل شده است، لیکن تعریفی منسجم از کارآفرینی هنوز پدیدار نشده است. در تعریف عام، کارآفرین فردی است که با بهره‌مندی از منابع موجود، به‌کار بست خلاقیت، شناسایی فرصت‌ها و پذیرفتن ریسک به خلق یک کسب‌وکار می‌پردازد (سالازار، ۱۳۷۶). جدول شماره یک تعاریف مختلف کارآفرینی را بیان می‌کند:

جدول یک- تعاریف کارآفرینی

ردیف	محقق	سال	تعریف	نظریه
۱	کانتیلون	۱۷۵۵	کارآفرین ریسک را می‌پذیرد و کالاها را با قیمت نامشخص به فروش می‌رساند.	نظریه ریسک سود
۲	جان باپتیست سی	۱۸۱۶	کارآفرین عاملی است که تمام ابزارهای تولید را ساماندهی می‌کند و در محصولات به‌دنبال ارزش است و سود متعلق به وی است.	نظریه پویایی سود
۳	ژوزف شومپتر	۱۹۳۴	کارآفرین فردی است که با خلق ترکیبات جدید کسب‌وکار جدید می‌سازد.	نظریه پویایی
۴	بروکهاوس	۱۹۸۰	کارآفرین مدیر کسب‌وکار است و فرد استخدام شده نیست.	نظریه ریسک
۵	دراکر <sup>۱</sup>	۱۹۸۵	کارآفرین فردی است که همیشه در جستجوی تغییر است و به آن پاسخ می‌دهد و از آن به‌عنوان فرصت استفاده می‌کند. کارآفرینی با نوآوری همراه است.	نظریه پویایی

ردیف	محقق	سال	تعریف	نظریه
۶	والراس <sup>۲</sup>	۱۸۷۷	کارآفرین هماهنگ‌کننده و معامله‌گر است.	نظریه پویای اتریش
۷	کرزنر	۱۹۷۳	کارآفرین تصمیم‌سازی است که نقش آن بالا بردن هوشیاری نسبت به فرصت‌های ناخواسته است.	نظریه پویای اتریش
۸	کاسون <sup>۳</sup>	۲۰۰۳- ۱۹۸۲	کارآفرین فردی است که در تصمیم‌های قضاوتی خود در مورد منابع کمیاب متخصص است.	مکتب رفتاری

منبع: مقیمی و همکاران (۱۳۹۸)

اگرچه شناخت فرصت از ویژگی‌های اساسی کارآفرینی است، اما کارآفرینی اغلب پدیده‌ای ناپایدار است. با توجه باین مساله که ظرفیت و نیت در کارآفرینی ایجاد فرصت‌های جدیدی است که در آن فرصت‌ها اهداف زیست‌محیطی و اجتماعی، سودآوری و در نتیجه کسب‌وکار پایدار در نظر گرفته می‌شود، توسعه پایدار می‌تواند مشارکت جهانی را برای تداوم پویایی، رشد اقتصادی، عدالت اجتماعی و حفظ ظرفیت‌های زیست‌محیطی نه تنها برای حال که برای نسل‌های آتی فراهم کند که این امر نشان‌دهنده نوعی نگرش جامع‌نگری و تعهد برای بهبود آینده مشترک انسانی است (عبداله‌زاده و شریف‌زاده<sup>۴</sup>، ۲۰۱۴). به‌طور کلی، بحث اصلی توسعه پایدار این است که منابع طبیعی اندک است و تامین رفاه انسانی باید در قالب این مساله در نظر گرفته شود. بنابراین با توجه به این مسائل افراد باید به گونه‌ای از منابع استفاده کنند که فرصت‌های نسل آتی را تخریب نکنند، لذا به‌منظور کاهش این مشکل کارآفرینان به دنبال نوآوری‌هایی هستند که کالاها و خدمات پایداری را تولید کنند. در این راستا به منظور حفاظت از محیط زیست، کارآفرینی پایدار مطرح شد (عبداله‌زاده و شریف‌زاده، ۱۳۹۶). بنابراین، به منظور پیشرفت در این حوزه، کارآفرینی پایدار معرفی شد که با در نظر گرفتن منابع محیطی محدود قادر به توسعه، بهبود و پایداری است (اسچانگلر و واگنر<sup>۵</sup>، ۲۰۱۱).

اصطلاح کارآفرینی پایدار یک مفهوم در پیوند توسعه پایداری به کارآفرینی است. کارآفرینی پایدار به‌عنوان یک اصطلاح جمعی برای کارآفرینی محیط زیست، کارآفرینی سبز و کارآفرینی اجتماعی در نظر گرفته می‌شود. با توجه به این که شرایط این نوع کارآفرینی با هم در تداخل است، شناسایی آن دشوار است (هال و دیگران<sup>۶</sup>، ۲۰۱۰). در بررسی کارآفرینی پایدار بیشتر مطالعات روی کارآفرینی زیست‌محیطی متمرکز هستند که قابل توجه است (کوهن و وین<sup>۷</sup>، ۲۰۰۷).

گلارچ<sup>۸</sup> (۲۰۰۳) کارآفرینی پایدار را شامل رفتار نوآورانه از یک سازمان یا یک عامل در بخش کسب‌وکار خصوصی می‌داند که دربرگیرنده مسائل زیست‌محیطی و اجتماعی به‌عنوان اهداف اصلی است. علاوه بر آن، درک و شناخت مفهوم سرمایه‌گذاری در موضوع کارآفرینی بسیار ضروری است زیرا یکی از اهداف مهم کارآفرینی پایدار و مدیریت آن، ارزش آفرینی است که ارزش آفرینی خود از پیامدهای سرمایه‌گذاری اقتصادی است. لذا ارتباط نظری روشن و معناداری بین کارآفرینی پایدار، ارزش آفرینی و سرمایه‌گذاری وجود دارد که در طراحی الگوی سیستمی و مدل مرتبط با آن بایستی مورد توجه قرار گیرد.

نظر به اهمیت موضوع تحقیق حاضر که طراحی الگوی کارآفرینی پایدار ارزش آفرین است، توجه به ساخت‌یافتگی و نظام‌مندی مرتبط با آن، از ضرورت‌های طراحی این‌گونه نظام‌ها است. لذا شناخت تفکر سیستمی، سیستم و عناصر و کارکردهای آن و ارتباط کاربستی آن با اهداف پژوهش حاضر، اجتناب‌ناپذیر و انکارناپذیر است.

نظریه تفکر سیستمی از جمله رهیافت‌های سیستمی و اقتضایی به مدیریت محسوب می‌شود و مبتنی بر این تفکر است که باید سازمان را به منزله یک کل نظام‌یافته در نظر گرفت. بر مبنای این نظریه، از تحلیل داده‌ها برای حل مسائل و اتخاذ تصمیم در قالب یک نظام ساخت‌یافته استفاده می‌شود (جهان‌بگلو، ۱۳۷۵). در حوزه مولفه‌های مؤثر بر کارآفرینی پایدار تحقیقات داخلی و خارجی مختلفی شکل گرفته است که خلاصه‌ای از آنها در جدول شماره دو آمده است:

جدول شماره دو - تحقیقات مرتبط با عوامل مؤثر بر کارآفرینی پایدار (منبع: محقق)

نام محقق	سال	عنوان	مولفه‌های مؤثر
اندرسون	۲۰۱۵	بررسی و شناسایی ارتباط معنی‌دار بین انواع فساد و جنبه‌های توسعه اقتصادی و کارآفرینی	برخی از انواع فساد در ارتباط منفی با برخی جنبه‌های توسعه اقتصادی و کارآفرینی هستند
راتیک ژوماشف	۲۰۱۴	رابطه بین فساد و توسعه اقتصادی و کارایی	زمانی که اندازه واقعی دولت بالاتر از حد مطلوب است، فساد اقتصادی کارایی اقتصادی را افزایش می‌دهد
اونیمیلیچ و همکاران	۲۰۱۳	شناسایی رابطه احتمالی بین سطوح فساد و کارآفرینی	کشورهای با سطوح بالای فساد در سطوح پایین کارآفرینی قرار دارند
روکس و کورتز	۲۰۱۲	اثر مستقیم سه بعد تاثیرگذار بر پایداری کسب‌وکار	اثر مستقیم و مثبت سه بعد محیط نهادی شامل عوامل قانونی، شناختی و هنجاری و بعد نگرش مدیریتی بر پایداری کسب‌وکار
ریکاردو فاریا و همکاران	۲۰۱۰	کارآفرینی و بیکاری: یک علییه دوسویه غیرخطی	تنوع بیکاری منجر به جستجو برای شغل و کسب‌وکار و البته ایجاد کسب‌وکار، به سرعت تنوع بیکاری را تغییر می‌دهد.
لی و همکاران	۲۰۰۹	بررسی رابطه میان کارآفرینی و رشد اقتصادی در کشور چین	کارآفرینی بر رشد اقتصادی چین تأثیر مثبت و معناداری داشته است
علوی زاده	۱۳۹۶	کارآفرینی و نقش آن در توسعه پایدار	عوامل اقتصادی و تسهیلات بانکی بیشترین تأثیر روی کارآفرینی و البته توسعه پایدار به‌ویژه در بخش کشاورزی دارد
الوانی و همکاران	۱۳۹۵	عوامل مؤثر بر کارآفرینی سازمانی در صنایع غذایی	چهار دسته عوامل محیطی، سازمانی، فردی و استراتژیک در شرکت‌های کارآفرین در صنایع

نام محقق	سال	عنوان	مؤلفه های موثر
			غذایی بر کارآفرینی سازمانی تأثیر دارند
علیزاده و همکاران	۱۳۹۵	بررسی تأثیر کارآفرینی بر بیکاری و رشد اقتصادی	بین کارآفرینی و بیکاری رابطه معکوس و منفی وجود دارد
صالحی و مرادی	۱۳۹۴	نقش آموزش‌های دانشگاهی در توسعه قابلیت‌ها و فعالیتهای کارآفرینی دانشجویان	در دانشجویان میانگین قابلیت‌های پیشرفت‌طلبی، خلاقیت و کنترل درونی نسبت به قابلیت‌های ریسک‌پذیری و استقلال‌طلبی آنان بیشتر است.

### ۳- روش شناسی پژوهش

این پژوهش از حیث هدف کاربردی، از حیث جهت پس‌رویدادی و از نظر کمک به توسعه مدل سیستمی و الگوی ساختاری برای طراحی الگوی کارآفرینی با رویکرد ارزش آفرینی نیز توسعه‌ای است. روش تحقیق از حیث نحوه گردآوری داده‌ها، توصیفی (غیرآزمایشی) و از نوع پیمایشی است. روش تحقیق از منظر ماهیت تحلیل یک تحقیق اکتشافی، توصیفی و تفسیری است.

جامعه آماری تحقیق صنعت غذایی و نمونه آماری گروه صنعتی و پژوهشی زر به‌عنوان مورد مطالعه منتخب و شامل مدیران عامل، ارشد، معاونین و میانی گروه صنعتی و پژوهشی زر است. گروه صنعتی و پژوهشی زر با راه اندازی بزرگترین سایت تولید محصولات ماکارونی و پاستا در منطقه به عنوان دومین تولیدکننده ماکارونی و پاستا در جهان شناخته می‌شود و ۷۰ درصد سهم بازار داخلی و ۸۰ درصد سهم صادرات پاستا را در اختیار دارد. این گروه صنعتی با تکیه بر توان و تخصص نیروهای انسانی جوان در راستای اجرای برنامه‌های توسعه‌ای برای دستیابی ایران به جایگاهی شایسته تر در صنعت و تجارت غذای جهان، اقدام به تاسیس اولین پالایشگاه دانش بنیان غلات در کشور با نام پالایشگاه غلات زر نموده است.

بدلیل این‌که روش نمونه‌گیری به روش نمونه‌گیری قضاوتی-هدفمند بود، تمامی جامعه به‌عنوان نمونه انتخاب شدند.

### ۴- مدل پژوهش و فرآیند اجرایی آن

در این تحقیق ابتدا پیشینه خارجی و داخلی مرتبط با موضوع تحقیق مطالعه گردیده و معیارهای موثر بر کارآفرینی پایدار شناسایی شد. بعد از انتخاب معیارها و پیدا کردن افراد در پژوهش که خود نیز از تکنیک گلوله برفی استفاده شد، از ۲۵ مورد مصاحبه به عمل آمد. بعد از شناسایی افراد در این مصاحبه‌ها با تک‌تک آن‌ها جلسات اختصاصی برگزار شد و در طی جلسه موضوع مدل مدیریت کارآفرینی پایدار با رویکرد ارزش افزایی برای صنایع کشور و مؤلفه‌های آن تشریح شد و هدف تحقیق برای آن‌ها بیان شد و در نهایت در جلسات تمامی مکالمات ضبط و ثبت شد که در مورد موضوع دیدگاه‌ها و نظرات و ابعاد و گویه‌های مدنظر خود را ابراز می‌داشتند، عده‌ای از خبرگان هم بعد از توجیه موضوع و بحث تحقیق، جواب خود را به‌صورت کتبی نوشته که

جمع آوری شد، بعد از اتمام دور اول روش کیفی، داده‌های موجود تحلیل و موارد مرتبط با پژوهش استخراج و کدگذاری شد که گوئی و زیر شاخه‌های هر کدام مشخص شد و با ادبیات موضوع پژوهش تطبیق داده شد، آن-هایی را که با موضوع ارتباط داشتند، استخراج و در طی پرسشنامه‌هایی در سه مرحله و در مقیاس طیف لیکرت به افراد برگردانده شد تا نمره‌دهی و امتیاز مورد نظر خود را به گوئی‌ها ابراز دارند، در نهایت و در ادامه بحث و طبق جدول‌های زیر که مربوطه به نمره‌دهی طیف لیکرت هستند، داده‌های طیف لیکرت گردآوری که بعد از آن مدل مفهومی طبق تأیید اساتید خبره دانشگاه پرسشنامه نهایی تدوین و مرحله کمی پژوهش انجام شد.

### گام اول: شناسایی معیارهای تحقیق

متغیرهای ورودی و خروجی اولیه که از ادبیات تحقیق توسط محقق استخراج شده‌اند و برای انجام تکنیک دلفی به صورت پرسشنامه در اختیار تیم خبره ۲۵ نفری قرار گرفتند، در جدول شماره سه آمده است.

ردیف	متغیر	نقش سیستمی	نقش تحقیقی	محققین مورد بحث
۱	فساد اجتماعی	ورودی/خروجی	مستقل و وابسته	اندرسون (۲۰۱۵)، زوماشف (۲۰۱۴)، شیخان (۱۳۸۸)
۲	آموزش کارآفرینی	ورودی	مستقل	دیوسالار و بزرگی (۱۳۹۱)، حاجی یخچالی (۱۳۹۰)، شیخان (۱۳۸۸)، فیض بخش و دهقان پور (۱۳۸۱)
۳	حمایت مالی دولت	ورودی	مستقل	کوراتکو (۲۰۰۱)، دیوسالار و بزرگی (۱۳۹۱)، صالحی و مرادی (۱۳۹۴)، الوانی و همکاران (۱۳۹۵)، شیخان (۱۳۸۸)
۴	فرهنگ کارآفرینی	ورودی	مستقل	باسو و دیگران (۲۰۰۷)، بونکن و همکاران (۲۰۰۲)، لی و پیترسون (۲۰۰۰)، لینان و چن (۲۰۰۹)، الوانی و همکاران (۱۳۹۵)، صالحی و مرادی (۱۳۹۴)، شیخان (۱۳۸۸)
۵	بسترسازی قانونی فعالیت‌های کارآفرینی	ورودی	مستقل	دیوسالار و بزرگی (۱۳۹۱)، شیخان (۱۳۸۸)
۶	مرکز کنترل درونی	ورودی	مستقل	کوراتکو (۲۰۰۱)، صالحی و مرادی (۱۳۹۴)، فیض بخش و دهقان پور (۱۳۸۱)
۷	نگرش کارآفرینانه	ورودی	مستقل	الوانی و همکاران (۱۳۹۵)، شیخان (۱۳۸۸)، امیری و مرادی (۱۳۸۷)
۸	ریسک‌پذیری	ورودی	مستقل	مک کله لند (۲۰۰۹)، گییکاس (۲۰۰۳)، کوراتکو (۲۰۰۱)، الوانی و همکاران (۱۳۹۵)، صالحی و مرادی (۱۳۹۴)، فیض بخش و دهقان پور (۱۳۸۱)
۹	پیشینه خانوادگی	ورودی	مستقل	فیض بخش و دهقان پور (۱۳۸۱)، ناهید (۱۳۸۸)
۱۰	پیشینه تحصیلاتی	ورودی	مستقل	کوراتکو (۲۰۰۱)، دیوسالار و بزرگی (۱۳۹۱)، شیخان

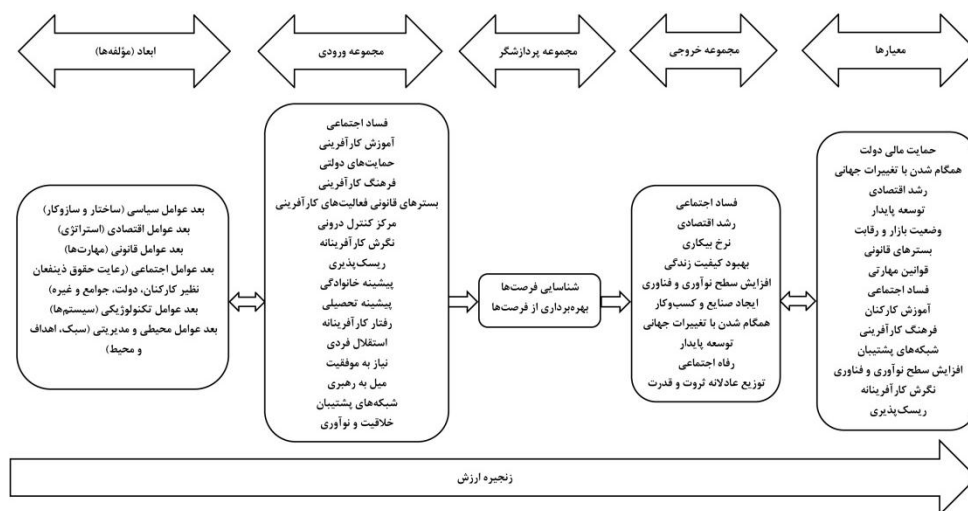
ردیف	متغیر	نقش سیستمی	نقش تحقیقی	محققین مورد بحث
				(۱۳۸۸)، طالبی و زارع یکتا (۱۳۸۷)، فیض بخش و دهقان پور (۱۳۸۱)
۱۱	رفتار کارآفرینانه	ورودی	مستقل	گارسیا و مورنو (۲۰۱۱)، الوانی و همکاران (۱۳۹۵)، صالحی و مرادی (۱۳۹۴)، شیخان (۱۳۸۸)
۱۲	استقلال فردی/میل به استقلال	ورودی	مستقل	مک کله لند (۲۰۰۹)، گییکاس (۲۰۰۳)، کوراتکو (۲۰۰۱)، صالحی و مرادی (۱۳۹۴)
۱۳	نیاز به موفقیت	ورودی	مستقل	مک کله لند (۲۰۰۹)، گییکاس (۲۰۰۳)، کوراتکو (۲۰۰۱)
۱۴	میل به رهبری	ورودی	مستقل	منلوا و همکاران (۲۰۰۸)، گییکاس (۲۰۰۳)، دیوسالار و بزرگی (۱۳۹۱)
۱۵	شبکه‌های پشتیبان	ورودی	مستقل	گییکاس (۲۰۰۳)، دیوسالار و بزرگی (۱۳۹۱)
۱۶	خلاقیت	ورودی	مستقل	ناکتیوک و دیگران (۲۰۱۰)، صالحی و مرادی (۱۳۹۴)، فرید (۱۳۸۸)، شیخان (۱۳۸۸)
۱۷	نرخ بیکاری	ورودی	مستقل	فاریا و همکاران (۲۰۱۰)، آدرتج و همکاران (۲۰۰۷)
۱۸	وضعیت بازار و رقابت	ورودی	مستقل	الوانی و همکاران (۱۳۹۵)، منلوا و همکاران (۲۰۰۸)
۱۹	شناسایی فرصت‌ها	پردازش‌گر	مستقل	ایورسن و همکاران (۲۰۰۵)، مقیمی و همکاران (۱۳۹۸)، احمدپور داریانی (۱۳۸۳)
۲۰	بهره‌برداری از فرصت‌ها	پردازش‌گر	مستقل	ایورسن و همکاران (۲۰۰۵)، مقیمی و همکاران (۱۳۹۸)، احمدپور داریانی (۱۳۸۳)
۲۱	فساد اجتماعی	خروجی	وابسته	اندرسون (۲۰۱۵)، ژوماشف (۲۰۱۴)
۲۲	رشد اقتصادی	خروجی	وابسته	لی و همکاران (۲۰۰۹)، استل و همکاران (۲۰۰۴)
۲۳	نرخ بیکاری	خروجی	وابسته	فاریا و همکاران (۲۰۱۰)، گییکاس (۲۰۰۳)، علیزاده و همکاران (۱۳۹۵)، تمیزی (۱۳۹۱)، دیوسالار و بزرگی (۱۳۹۱)، حاجی یخچالی (۱۳۹۰)، شیخان (۱۳۸۸)، مطهری (۱۳۸۶)
۲۴	بهبود کیفیت زندگی	خروجی	وابسته	گییکاس (۲۰۰۳)، تمیزی (۱۳۹۱)، شیخان (۱۳۸۸)
۲۵	افزایش سطح نوآوری و فناوری	خروجی	وابسته	دیوسالار و بزرگی (۱۳۹۱)
۲۶	ایجاد صنایع و کسب‌وکار	خروجی	وابسته	مک کله لند (۲۰۰۹)، مطهری (۱۳۸۷)
۲۷	همگام شدن با تغییرات جهانی	خروجی	وابسته	شیخان (۱۳۸۸)
۲۸	توسعه پایدار	خروجی	وابسته	علوی زاده (۱۳۹۶)، شیخان (۱۳۸۸)



ردیف	متغیر	نقش سیستمی	نقش تحقیقی	محققین مورد بحث
۲۹	رفاه اجتماعی	خروجی	وابسته	نصرآبادی (۱۳۹۱)
۳۰	توزیع عادلانه ثروت و قدرت	خروجی	وابسته	تمیزی (۱۳۹۱)، دیوسالار و بزرگی (۱۳۹۱)

### گام دوم: طراحی مدل اولیه پژوهش

بعد از مطالعه ادبیات و شناسایی ابعاد تاثیرگذار و مشخص شدن رویکرد سیستمی برای تحلیل عوامل اثرگذار، مدل اولیه تحقیق به صورت شکل شماره یک مشخص شد.



### گام سوم: جمع‌آوری داده‌ها

با توجه به توانایی بالای ابزار مصاحبه در آگاه کردن محقق از دیدگاه‌ها و نظرات واقعی مشارکت‌کنندگان در تحقیق، ابزار مصاحبه عمیق برای جمع‌آوری داده‌های مورد نیاز تحقیق استفاده شد. در این خصوص، مصاحبه‌هایی هیات مدیره و مدیران عامل گروه صنعتی-پژوهشی زر و شرکت‌های زیرمجموعه، معاونین، مدیران و همچنین کارشناسان حوزه‌های غذایی و مدیریت کارآفرینی در کشور ترتیب داده شد. از آن‌جا که بستر تحقیق این اجازه را به محقق داد تا با شرکت‌کنندگان در شرایط واقعی پرسش‌های تحقیق را به بحث بگذارد، این بستر برای انجام چنین مصاحبه‌هایی مفید ارزیابی شد. به‌منظور تحلیل داده‌های حاصل از مصاحبه‌ها، از روش کیفی-

استقرایی گراندد استفاده شد که مراحل آن در جدول شماره چهار آمده است. جهت آزمون صحت و دقت کدگذاری‌های مختلف از تکنیک داده‌کاوی متنی نیز استفاده شد. خروجی این روش، نظریه‌ای است که با استفاده از آن امکان تدوین و تبیین مدل مدیریت کارآفرینی پایدار با رویکرد ارزش آفرینی در صنایع غذایی کشور جمهوری اسلامی ایران فراهم می‌شود.

جدول شماره چهار: به‌کارگیری گراندد تئوری در پژوهش (منبع: دانایی فردو همکاران، ۱۳۹۸)

فعالیت	شرح
انتخاب پدیده مورد مطالعه	○ مدل مدیریت کارآفرینی پایدار با رویکرد ارزش آفرینی در صنعت غذایی کشور
انتخاب بستر مطالعه	○ نهادهای وابسته به صنعت غذایی کشور، تمرکز بر قسمت‌های مرتبط به مدیریت کارآفرینی پایدار با رویکرد ارزش آفرینی در صنعت غذایی کشور، هیات مدیره و مدیرعامل شرکت‌ها، مدیران عامل، معاونین و مدیران در بخش غذایی کشور
انتخاب منابع اطلاعاتی	○ مصاحبه‌های عمیق با هیات مدیره و مدیرعامل شرکت‌ها، معاونین و مدیران مشاهده مستقیم، بررسی مستندات مدیریت کارآفرینی پایدار با رویکرد ارزش آفرینی در بخش داخلی و خارجی، مرور ادبیات تحقیقات پیشین، خلاصه‌برداری و گرفتن ایده از تحقیقات پیشین
یادداشت‌برداری	○ هنگام جمع‌آوری داده‌ها: نوشتن یادداشت‌هایی با توجه به بینش پاسخ‌دهندگان و مشاهدات ○ هنگام کدگذاری: نوشتن یادداشت‌هایی با توجه به گمانه‌زنی‌ها، تفکرات، سؤالات، نکات، نمودارها و روابط
رعایت اصل بی‌طرفی، ضمن ارتقاء سطح حساسیت نظری	○ پیروی از رویکرد تفکر مقایسه‌ای، تلاش برای دستیابی به دیدگاه‌های متفاوت نسبت به موضوعی واحد، بازگشت دوره‌ای به عقب و طرح دوباره سؤالات، اتخاذ تفکر شکاکانه، پیروی از رویه‌های مرتب بر روش تحقیق، مرور تحقیقات پیشین
نمونه‌گیری نظری	○ تهیه فهرستی از هیات مدیره و مدیر عامل شرکتها، معاونین و مدیران در صنعت غذایی کشور و کارشناسان خبره حوزه مدیریت کارآفرینی، تعریف معیارهایی برای انتخاب شرکت‌کنندگان در تحقیق از فهرست تهیه شده، تماس و هماهنگی با افراد و درخواست از آن‌ها برای مشارکت در تحقیق، استفاده از تکنیک گلوله برفی برای شناسایی افرادی که در موقعیت‌ها و جایگاه‌های مشابه با شرکت‌کنندگان در تحقیق فعالیت دارند (یا داشته‌اند)، تحلیل داده‌های حاصل از مصاحبه‌های عمیق، با هدف کسب بینش مناسب نسبت به مقوله‌هایی که در مصاحبه‌های آتی نیاز به کاوش بیش‌تری دارند، استمرار فرایند نمونه‌گیری تا رسیدن به مرحله اشباع نظری مقوله‌ها
تحلیل داده‌ها	○ کدگذاری باز، مفهوم‌سازی: اختصاص برچسب به هر کدام از وقایع و اتفاقات، تکمیل مقوله‌ها: گروه‌بندی مفاهیم، کدگذاری محوری: ساخت تکه‌های نظریه با وصل کردن مقوله‌های مرتبط به هم، کدگذاری انتخابی: ترکیب کدهای محوری با یکدیگر در قالب چارچوبی نظری
مدیریت مصاحبه‌ها	○ تحریر مصاحبه‌ها، اخذ تأیید در مورد کیفیت مصاحبه‌های تحریر شده، شروع تحلیل‌ها با تکیه بر نخستین مصاحبه و ادامه این روند بر اساس ترتیب زمانی مصاحبه‌های انجام شده، انجام مصاحبه‌ها از جزء به کل، طرح سؤالات، یادداشت‌برداری

### گام چهارم: روش تجزیه و تحلیل داده‌ها

در مرحله اول، برای شناسایی ابعاد از روش مطالعه کتابخانه‌ای و پانل خبرگان ورودی‌ها و خروجی‌های مدل سیستمی مشخص شدند. سپس، برای بررسی نظرات پانل خبرگان برای تأیید یا رد یا تعدیل در قالب اصلاح، حذف یا اضافه کردن ورودی یا خروجی جدید، از روش آزمون T-Student برای مشاهدات تکی برای مقایسه با سطح مطلوب یا میانگین عدد ۳ در طیف لیکرت استفاده شد. به علاوه، در این تحقیق به دلیل این که اولاً موضوع حساسیت دارد و متغیرهای زیادی اشتراکات تئوریک دارند و ثانیاً تعداد نمونه از ۲۰۰ تا ۳۰۰ مورد که حد مورد نیاز برای تحلیل عاملی اکتشافی است، به دلیل ماهیت کیفی آن، کمتر است، نیازی به تحلیل عاملی اکتشافی نیست. ضمن آن که در تحلیل عاملی اکتشافی علیرغم سال‌ها گذر از توسعه آن، هنوز معیار دقیقی برای استخراج تعداد عوامل وجود ندارد و هر روش استخراج مزایا و معایب مخصوص به خود را دارد؛ ضمن آن که این روش اساساً برای تقلیل عوامل و صرفه‌های اقتصادی مطرح بوده است (درویش کجوری، ۱۳۸۸؛ بریس<sup>۹</sup> و همکاران، ۲۰۰۹).<sup>۱۰</sup> به علاوه، برای شناسایی نوع روابط مبنی بر یک طرفه بودن، دو طرفه بودن، یا بی‌رابطه بودن و طراحی مدل تعاملی از تکنیک مدل‌سازی تفسیری ساختاری<sup>۱۱</sup> استفاده می‌شود و با کمک نظر پانل خبرگان ماتریس خود تعاملی ساختاری<sup>۱۲</sup> تشکیل می‌شود و در گام بعدی ماتریس دسترسی<sup>۱۳</sup> ساخته می‌شود که به کمک آن می‌توان ماتریس شامل تمامی ورودی و خروجی‌ها را ایجاد کرد و نهایتاً مدل تعاملی تحقیق از دل آن بیرون می‌آید.

### ۵- یافته‌های پژوهش و تحلیل آن

جدول شماره پنج، نتایج اولیه پانل خبرگان برای عناصر سیستم اولیه پیشنهادی مدل سیستمی کارآفرینی پایدار مبتنی بر ارزش آفرینی را نشان می‌دهد.

ردیف	عنصر	نقش سیستمی	میانگین	انحراف معیار	P-Value مقدار احتمال	نتیجه نهایی
۱	فساد اجتماعی	ورودی	۴,۴۲	۰,۲۷	۰,۰۰	تایید
۲	آموزش کارآفرینی	ورودی	۴,۱۲	۰,۳۱	۰,۰۰	تایید
۳	حمایت مالی دولت	ورودی	۴,۱۹	۰,۲۳	۰,۰۰	تایید
۴	فرهنگ کارآفرینی	ورودی	۴,۱۷	۰,۳۹	۰,۰۰	تایید
۵	بسترسازی قانونی فعالیت‌های کارآفرینی	ورودی	۴,۱۹	۰,۲۳	۰,۰۰	تایید
۶	مرکز کنترل درونی	ورودی	۴,۶۸	۰,۱۱	۰,۰۰	تایید
۷	نگرش کارآفرینانه	ورودی	۴,۰۶	۰,۳۲	۰,۰۰	تایید
۸	ریسک‌پذیری	ورودی	۴,۵۲	۰,۱۹	۰,۰۰	تایید
۹	پیشینه خانوادگی	ورودی	۲,۶۷	۰,۴۴	۰,۰۶	مردود
۱۰	پیشینه تحصیلاتی	ورودی	۲,۴۷	۰,۳۹	۰,۱۱	مردود

ردیف	عنصر	نقش سیستمی	میانگین معیار	انحراف معیار	P-Value مقدار احتمال	نتیجه نهایی
۱۱	رفتار کارآفرینانه	ورودی	۴,۰۸	۰,۲۵	۰,۰۰	تایید
۱۲	استقلال فردی/میل به استقلال	ورودی	۴,۶۳	۰,۱۵	۰,۰۰	تایید
۱۳	نیاز به موفقیت	ورودی	۴,۵۹	۰,۲۱	۰,۰۰	تایید
۱۴	میل به رهبری	ورودی	۲,۹۳	۰,۲۳	۰,۰۹	مردود
۱۵	شبکه های پشتیبان	ورودی	۲,۸۹	۰,۲۶	۰,۰۸	مردود
۱۶	خلاقیت	ورودی	۴,۵۷	۰,۲۰	۰,۰۰	تایید
۱۷	نرخ بیکاری	ورودی	۴,۴۳	۰,۲۸	۰,۰۰	تایید
۱۸	وضعیت بازار و رقابت	ورودی	۴,۴۶	۰,۳۰	۰,۰۰	تایید
۱۹	فساد اجتماعی	خروجی	۴,۴۹	۰,۲۲	۰,۰۰	تایید
۲۰	رشد اقتصادی	خروجی	۴,۵۳	۰,۳۱	۰,۰۰	تایید
۲۱	نرخ بیکاری	خروجی	۴,۴۶	۰,۲۴	۰,۰۰	تایید
۲۲	بهبود کیفیت زندگی	خروجی	۴,۱۳	۰,۳۷	۰,۰۰	تایید
۲۳	افزایش سطح نوآوری و فناوری	خروجی	۲,۴۳	۰,۱۱	۰,۴۲	مردود
۲۴	ایجاد صنایع و کسب و کار	خروجی	۴,۷۲	۰,۱۶	۰,۰۰	تایید
۲۵	همگام شدن با تغییرات جهانی	خروجی	۲,۱۸	۰,۲۴	۰,۱۷	مردود
۲۶	توسعه پایدار	خروجی	۴,۵۷	۰,۳۲	۰,۰۰	تایید
۲۷	رفاه اجتماعی	خروجی	۴,۱۹	۰,۴۲	۰,۰۰	تایید
۲۸	توزیع عادلانه ثروت و قدرت	خروجی	۲,۶۸	۰,۲۵	۰,۴۳	مردود

همانطوری که در جدول بالا دیده می شود، مقدار احتمال هایی که کمتر از ۰,۰۵ هستند در سطح اطمینان ۹۵ درصد آماری تایید می شوند و دال بر موثر بودن و بالاتر از میانگین یا عدد ۳ بودن در طیف لیکرت هر ورودی و خروجی از نظر خبرگان و مدیران و معاونین گروه صنعتی و پژوهشی زر است. لذا می توان نتیجه گیری نمود که ورودی های پیشینه خانوادگی، پیشینه تحصیلاتی، شبکه پشتیبان و میل به رهبری به زعم پانل خبرگان تحقیق در سطح ۹۵ درصد آماری معنی دار نشده اند و لذا بعنوان ورودی در مدل سیستمی کارآفرینی پایدار قلمداد نمی گردند چرا که مقدار احتمالی تمامی این چهار ورودی بالاتر از ۰,۰۵ است. همچنین، در میان خروجی های مدل سیستمی کارآفرینی مبتنی بر ارزش آفرینی، همگام شدن با تغییرات جهانی، افزایش سطح نوآوری و فناوری و نهایتاً توزیع عادلانه قدرت و ثروت از دید پانل خبرگان در سطح اطمینان ۹۵ درصد آماری بعنوان خروجی مستقیم مدل سیستمی کارآفرینی پایدار قلمداد نشده اند و لذا از تحقیق و خروجی های مدل سیستمی حذف گردیده اند.

با نگاهی به ورودی ها و خروجی های مدل سیستمی مشخص می گردد که ورودی ها به دو دسته فردی و محیطی تقسیم می شوند. عواملی نظیر مرکز کنترل، نیاز به استقلال، نیاز به موفقیت، خلاقیت و نوآوری، ریسک پذیری، نگرش و رفتار کارآفرینانه در سطح فردی و سایر ورودی ها در سطح محیطی هستند. در نهایت جدول نهایی و اصلاح شده مولفه های مدل سیستمی در جدول شماره شش آورده می شود:

جدول شماره ۶- نتایج اصلاح شده پانل خبرگان برای عناصر سیستم پیشنهادی مدل سیستمی کارآفرینی پایدار مبتنی بر ارزش آفرینی

ردیف	عنصر	نقش سیستمی	میانگین	انحراف معیار	P-Value مقدار احتمال	نتیجه نهایی
۱	فساد اجتماعی	ورودی	۴,۴۲	۰,۲۷	۰,۰۰	تایید
۲	آموزش کارآفرینی	ورودی	۴,۱۲	۰,۳۱	۰,۰۰	تایید
۳	حمایت مالی دولت	ورودی	۴,۱۹	۰,۲۳	۰,۰۰	تایید
۴	فرهنگ کارآفرینی	ورودی	۴,۱۷	۰,۳۹	۰,۰۰	تایید
۵	بسترسازی قانونی فعالیت های کارآفرینی	ورودی	۴,۱۹	۰,۲۳	۰,۰۰	تایید
۶	مرکز کنترل درونی	ورودی	۴,۶۸	۰,۱۱	۰,۰۰	تایید
۷	نگرش کارآفرینانه	ورودی	۴,۰۶	۰,۳۲	۰,۰۰	تایید
۸	ریسک پذیری	ورودی	۴,۵۲	۰,۱۹	۰,۰۰	تایید
۹	رفتار کارآفرینانه	ورودی	۴,۰۸	۰,۲۵	۰,۰۰	تایید
۱۰	استقلال فردی/میل به استقلال	ورودی	۴,۶۳	۰,۱۵	۰,۰۰	تایید
۱۱	نیاز به موفقیت	ورودی	۴,۵۹	۰,۲۱	۰,۰۰	تایید
۱۲	خلاقیت	ورودی	۴,۵۷	۰,۲۰	۰,۰۰	تایید
۱۳	نرخ بیکاری	ورودی	۴,۴۳	۰,۲۸	۰,۰۰	تایید
۱۴	وضعیت بازار و رقابت	ورودی	۴,۴۶	۰,۳۰	۰,۰۰	تایید
۱۵	فساد اجتماعی	خروجی	۴,۴۹	۰,۲۲	۰,۰۰	تایید
۱۶	رشد اقتصادی	خروجی	۴,۵۳	۰,۳۱	۰,۰۰	تایید
۱۷	نرخ بیکاری	خروجی	۴,۴۶	۰,۲۴	۰,۰۰	تایید
۱۸	بهبود کیفیت زندگی	خروجی	۴,۱۳	۰,۳۷	۰,۰۰	تایید
۱۹	ایجاد صنایع و کسب و کار	خروجی	۴,۷۲	۰,۱۶	۰,۰۰	تایید
۲۰	توسعه پایدار	خروجی	۴,۵۷	۰,۳۲	۰,۰۰	تایید
۲۱	رفاه اجتماعی	خروجی	۴,۱۹	۰,۴۲	۰,۰۰	تایید

در واقع، مدل اصلاح شده سیستمی شامل ۱۴ ورودی (۷ فردی و ۷ محیطی) و ۷ خروجی است و در مجموع ۲۱ ورودی و خروجی و دو عنصر پردازشگر کشف و بهره‌برداری از فرصت‌ها دارد. همچنین، مقادیر آلفای کروناخ هر یک از ابعاد به ترتیب زیر بدست آمده است. دقت شود بر اساس این روش، همانطوری که توضیح داده شد، همبستگی بین دو نیمه پرسشنامه سنجیده می‌شود و اگر بالاتر از ۰,۶ باشد، قابل قبول است. این محاسبات در جدول شماره هفت مشخص شده است.

جدول شماره ۷- پایایی عناصر مدل سیستمی بر اساس روش همبستگی تنصیفی

ردیف	عنصر	نقش سیستمی	ضریب همبستگی تنصیف شده	نتیجه نهایی
۱	فساد اجتماعی	ورودی	۰,۷۱	تایید
۲	آموزش کارآفرینی	ورودی	۰,۶۸	تایید
۳	حمایت مالی دولت	ورودی	۰,۸۵	تایید
۴	فرهنگ کارآفرینی	ورودی	۰,۷۴	تایید
۵	بسترسازی قانونی فعالیت های کارآفرینی	ورودی	۰,۷۹	تایید
۶	مرکز کنترل درونی	ورودی	۰,۹۲	تایید
۷	نگرش کارآفرینانه	ورودی	۰,۸۴	تایید
۸	ریسک پذیری	ورودی	۰,۷۰	تایید
۹	رفتار کارآفرینانه	ورودی	۰,۷۲	تایید
۱۰	استقلال فردی/امیل به استقلال	ورودی	۰,۸۱	تایید
۱۱	نیاز به موفقیت	ورودی	۰,۸۸	تایید
۱۲	خلاقیت	ورودی	۰,۷۹	تایید
۱۳	نرخ بیکاری	ورودی	۰,۷۴	تایید
۱۴	وضعیت بازار و رقابت	ورودی	۰,۹۲	تایید
۱۵	فساد اجتماعی	خروجی	۰,۷۷	تایید
۱۶	رشد اقتصادی	خروجی	۰,۸۰	تایید
۱۷	نرخ بیکاری	خروجی	۰,۷۹	تایید
۱۸	بهبود کیفیت زندگی	خروجی	۰,۷۵	تایید
۱۹	ایجاد صنایع و کسب و کار	خروجی	۰,۸۹	تایید
۲۰	توسعه پایدار	خروجی	۰,۹۰	تایید
۲۱	رفاه اجتماعی	خروجی	۰,۶۹	تایید

همانطوری که دیده می‌شود تمامی مقادیر پایایی بالاتر از ۰/۶ قرار دارند و لذا پایایی پرسشنامه نهایی مورد تایید واقع می‌گردد. به علاوه، برای طراحی و ترسیم دقیق مدل، نیاز به دانستن نحوه تعامل ابعاد و اجزای سیستمی به تفکیک ورودی، خروجی و ترکیبی است. همانطوری که در فصل سوم اشاره گردید، این کار با انجام

روش مدلسازی تفسیری ساختاری به راحتی امکان پذیر است. از آن جا که این آخرین بخش از طراحی مدل نهایی تحقیق است، بایستی توسط تمامی اعضای نمونه مشتمل انجام پذیرد. در جدول شماره هشت ماتریس اولیه خود تعاملی ساختاری نظرات خبرگان دیده می شود. دقت شود که این نظرات بر اساس انتخاب حالت با بیشترین فراوانی انتخاب شده است. به عبارتی نظراتی که دارای تعداد غالبی هستند، نوع و جهت رابطه غالب را نشان می دهند.

جدول شماره ۸- ماتریس خود تعاملی ساختاری نظرات پانل خبرگان در مورد مؤلفه‌های ورودی فردی مدل

سیستمی

رفتار	نگرش	ریسک پذیری	خلاقیت	موفقیت	استقلال	مرکز کنترل	ورودی/فردی
V	V	V	V	V	V	X	مرکز کنترل
V	V	V	X	X	X	A	استقلال
V	V	V	X	X	X	A	موفقیت
V	V	V	X	X	X	A	خلاقیت
V	V	X	A	A	A	A	ریسک پذیری
V	X	A	A	A	A	A	نگرش
X	A	A	A	A	A	A	رفتار

در ادامه ماتریس درجات نفوذ و وابستگی دیده می شود که در جدول شماره نه آمده است.

جدول شماره ۹- درجه نفوذ و وابستگی نظرات پانل خبرگان در مورد مؤلفه‌های ورودی مدل سیستمی کارآفرینی

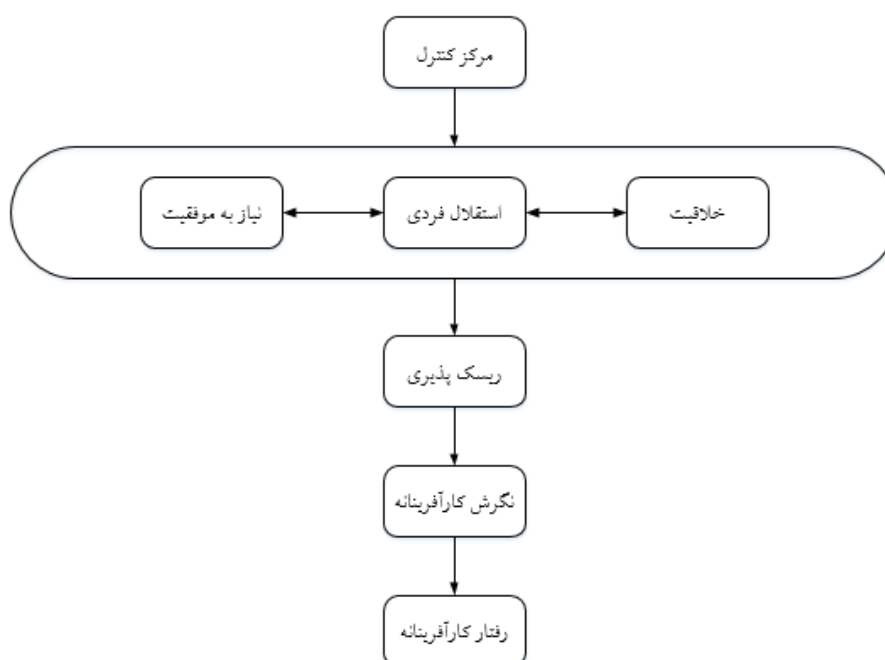
درجه نفوذ	رفتار	نگرش	ریسک پذیری	خلاقیت	موفقیت	استقلال	مرکز کنترل	ورودی/فردی	شماره ورودی
۷	V	V	V	V	V	V	X	مرکز کنترل	۱
۶	V	V	V	X	X	X	A	استقلال	۲
۶	V	V	V	X	X	X	A	موفقیت	۳
۶	V	V	V	X	X	X	A	خلاقیت	۴
۳	V	V	X	A	A	A	A	ریسک پذیری	۵
۲	V	X	A	A	A	A	A	نگرش	۶
۱	X	A	A	A	A	A	A	رفتار	۷
۳۱	۷	۶	۵	۴	۴	۴	۱	درجه وابستگی	

و ماتریس دربرگیرنده مجموعه ورودی و خروجی به صورت جدول شماره ده است. دقت شود شماره مولفه‌ها برابر شماره جدول شماره نه است.

جدول شماره ۱۰- مجموعه ورودی و خروجی ورودی‌های فردی مدل سیستمی

رتبه سطح	اشتراکات	خروجی‌ها	ورودی‌ها	نقش سیستمی	مؤلفه
۱	۱	۱-۲-۳-۴-۵-۶-۷	۱	ورودی	۱
۲	۲-۳-۴	۲-۳-۴-۵-۶-۷	۱-۲-۳-۴	ورودی	۲
۲	۲-۳-۴	۲-۳-۴-۵-۶-۷	۱-۲-۳-۴	ورودی	۳
۲	۲-۳-۴	۲-۳-۴-۵-۶-۷	۱-۲-۳-۴	ورودی	۴
۳	۵	۵-۶-۷	۱-۲-۳-۴-۵	ورودی	۵
۴	۶	۶-۷	۱-۲-۳-۴-۵-۶	ورودی	۶
۵	۷	۷	۱-۲-۳-۴-۵-۶-۷	ورودی	۷

بنابراین می‌توان نمودار شماره دو را برای طراحی مدل تعاملی مؤلفه‌های ورودی فردی سیستم کارآفرینی پایدار استخراج نمود. در این نمودار، روابط به صورت یک طرفه، با رسم فلش یک طرفه، دو طرفه، با رسم فلش دو طرفه و بی‌رابطه، بدون فلش هستند.



نمودار شماره ۲- مدل تعاملی مؤلفه‌های ورودی فردی سیستم کارآفرینی پایدار



همچنین، در جدول شماره یازده ماتریس اولیه خود تعاملی ساختاری نظرات خبرگان برای مؤلفه‌های ورودی محیطی سیستم کارآفرینی پایدار به دست آمد. این نظرات بر اساس انتخاب حالت با بیشترین فراوانی انتخاب شده است. به عبارتی نظراتی که دارای تعداد غالبی هستند، نوع و جهت رابطه‌ی غالب را نشان می‌دهند.

جدول شماره ۱۱- ماتریس خودتعاملی ساختاری نظرات پانل خبرگان برای مؤلفه‌های ورودی محیطی سیستم کارآفرینی پایدار

وضعیت بازار	نرخ بیکاری	بستر قانونی	فرهنگ	حمایت دولتی	آموزش	فساد اجتماعی	ورودی/محیطی
A	X	V	V	V	V	X	فساد اجتماعی
A	A	V	X	V	X	A	آموزش
A	A	V	A	X	A	A	حمایت دولتی
A	A	V	X	V	X	A	فرهنگ
A	A	X	A	A	A	A	بستر قانونی
A	X	V	V	V	V	X	نرخ بیکاری
X	V	V	V	V	V	V	وضعیت بازار

در ادامه ماتریس درجات نفوذ و وابستگی به دست آمد که در جدول شماره دوازده مشخص است:

جدول شماره ۱۲- درجه نفوذ و وابستگی نظرات پانل خبرگان در مورد مؤلفه‌های ورودی محیطی مدل سیستمی کارآفرینی پایدار

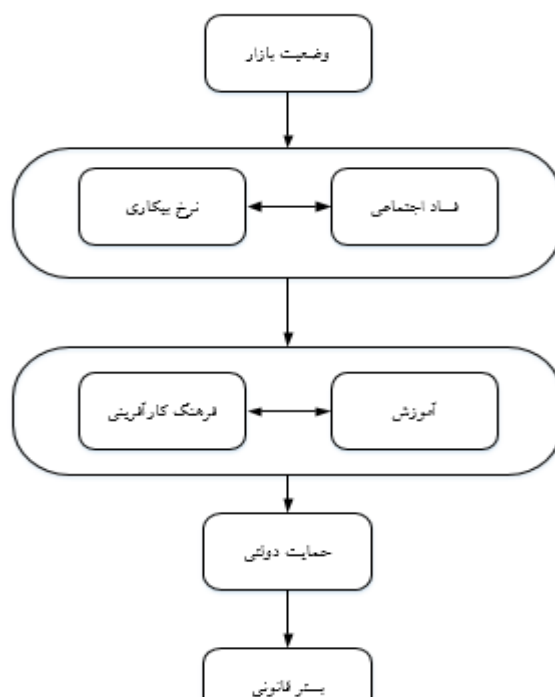
درجه نفوذ	بازار	بیکاری	بستر قانونی	فرهنگ	حمایت	آموزش	فساد	ورودی/محیطی	شماره ورودی
۶	A	X	V	V	V	V	X	فساد	۱
۴	A	A	V	X	V	X	A	آموزش	۲
۲	A	A	V	A	X	A	A	حمایت دولتی	۳
۴	A	A	V	X	V	X	A	فرهنگ	۴
۱	A	A	X	A	A	A	A	بستر قانونی	۵
۶	A	X	V	V	V	V	X	نرخ بیکاری	۶
۷	X	V	V	V	V	V	V	وضعیت بازار	۷
۳۰	۱	۳	۷	۵	۶	۵	۳	درجه وابستگی	

و ماتریس دربرگیرنده مجموعه ورودی و خروجی ورودی‌های محیطی مدل سیستمی کارآفرینی پایدار به صورت جدول شماره سیزده تعیین می‌شود. شماره مؤلفه‌ها برابر شماره جدول دوازده است.

جدول سیزده - مجموعه ورودی و خروجی ورودی‌های محیطی مدل سیستمی کارآفرینی پایدار

رتبه سطح	اشتراکات	خروجی‌ها	ورودی‌ها	نقش سیستمی	مؤلفه
۲	۱	۱-۲-۳-۴-۵-۶	۱-۷	ورودی	۱
۳	۲-۴	۲-۳-۴-۵	۱-۲-۴-۶-۷	ورودی	۲
۴	۳	۳-۵	۱-۲-۳-۴-۶-۷	ورودی	۳
۳	۲-۴	۲-۳-۴-۵	۱-۲-۴-۶-۷	ورودی	۴
۵	۷	۷	۱-۲-۳-۴-۵-۶-۷	ورودی	۵
۲	۱-۶	۱-۶	۱-۶-۷	ورودی	۶
۱	۷	۱-۲-۳-۴-۵-۶-۷	۷	ورودی	۷

بنابراین می‌توان نمودار شماره سه را برای طراحی مدل تعاملی مؤلفه‌های ورودی محیطی سیستم کارآفرینی پایدار استخراج نمود. در این نمودار نیز، روابط به صورت یک طرفه، با رسم فلش یک طرفه، دو طرفه، با رسم فلش دو طرفه و بی‌رابطه، بدون فلش هستند.



نمودار شماره سه - مدل تعاملی مؤلفه‌های ورودی محیطی سیستم کارآفرینی پایدار

همچنین، در جدول شماره چهارده ماتریس اولیه خود تعاملی ساختاری نظرات خبرگان برای مولفه های خروجی سیستم کارآفرینی پایدار دیده می شود. این نظرات بر اساس انتخاب حالت با بیشترین فراوانی انتخاب شده است. به عبارتی نظراتی که دارای تعداد غالبی هستند، نوع و جهت رابطه ی غالب را نشان می دهند.

جدول چهارده- ماتریس خود تعاملی ساختاری نظرات پانل خبرگان برای مؤلفه های خروجی سیستم کارآفرینی پایدار

خروجی	فساد اجتماعی	رشد اقتصادی	نرخ بیکاری	کیفیت زندگی	کسب و کار	توسعه	رفاه اجتماعی
فساد اجتماعی	X	A	X	V	A	A	V
رشد اقتصادی	V	X	V	V	A	X	V
نرخ بیکاری	X	A	X	V	A	A	V
بهبود کیفیت زندگی	A	A	A	X	A	A	A
ایجاد کسب و کار	V	V	V	V	X	V	V
توسعه پایدار	V	X	V	V	A	X	V
رفاه اجتماعی	A	A	A	V	A	A	X

در ادامه ماتریس درجات نفوذ و وابستگی مطابق جدول شماره پانزده مشخص می شود:

جدول ۱۵- درجه نفوذ و وابستگی نظرات پانل خبرگان در مورد مؤلفه های خروجی مدل سیستمی کارآفرینی پایدار

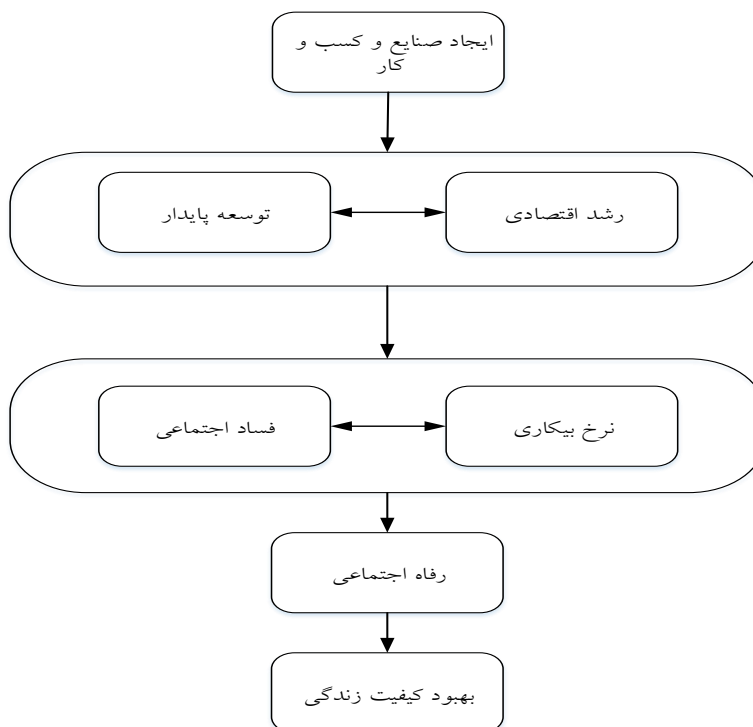
شماره	خروجی	فساد	رشد	نرخ بیکاری	کیفیت زندگی	کسب و کار	توسعه	رفاه	درجه نفوذ
۱	فساد اجتماعی	X	A	X	V	A	A	V	۴
۲	رشد اقتصادی	V	X	V	V	A	X	V	۶
۳	نرخ بیکاری	X	A	X	V	A	A	V	۴
۴	بهبود کیفیت زندگی	A	A	A	X	A	A	A	۱
۵	ایجاد کسب و کار	V	V	V	V	X	V	V	۷
۶	توسعه پایدار	V	X	V	V	A	X	V	۶
۷	رفاه اجتماعی	A	A	A	V	A	A	X	۲
	درجه وابستگی	۵	۳	۵	۷	۱	۳	۶	۳۰

و ماتریس دربرگیرنده مجموعه ورودی و خروجی های مدل سیستمی کارآفرینی پایدار به صورت زیر است. دقت شود شماره مولفه ها برابر شماره جدول ۱۵ است.

جدول شانزده - مجموعه ورودی و خروجی کل خروجی‌های مدل سیستمی کارآفرینی پایدار

رتبه سطح	اشتراکات	خروجی‌ها	ورودی‌ها	نقش سیستمی	مؤلفه
۳	۱-۳	۱-۳-۴-۷	۱-۲-۳-۵-۶	خروجی	۱
۲	۲-۶	۱-۲-۳-۴-۶-۷	۲-۵-۶	خروجی	۲
۳	۱-۳	۱-۳-۴-۷	۱-۲-۳-۵-۶	خروجی	۳
۵	۴	۴	۱-۲-۳-۴-۵-۶-۷	خروجی	۴
۱	۵	۱-۲-۳-۴-۵-۶-۷	۵	خروجی	۵
۲	۲-۶	۱-۲-۳-۴-۶-۷	۲-۵-۶	خروجی	۶
۴	۷	۴-۷	۱-۲-۳-۵-۶-۷	خروجی	۷

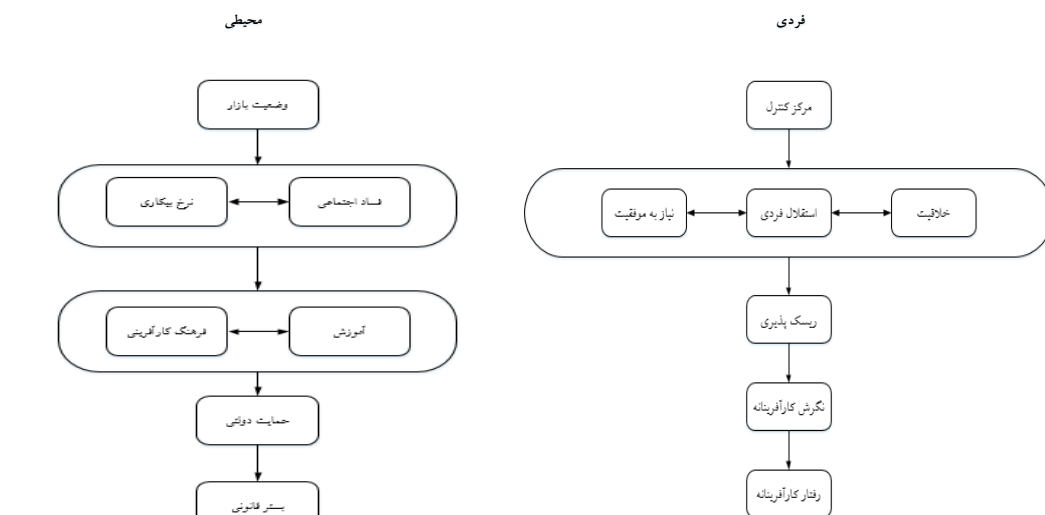
بنابراین می‌توان نمودار شماره چهار را برای طراحی مدل تعاملی مؤلفه‌های خروجی سیستم کارآفرینی پایدار استخراج نمود. در نمودار نیز همانند نمودارهای قبلی، روابط به صورت یک طرفه، با رسم فلش یک طرفه، دو طرفه، با رسم فلش دو طرفه و بی‌رابطه، بدون فلش هستند.



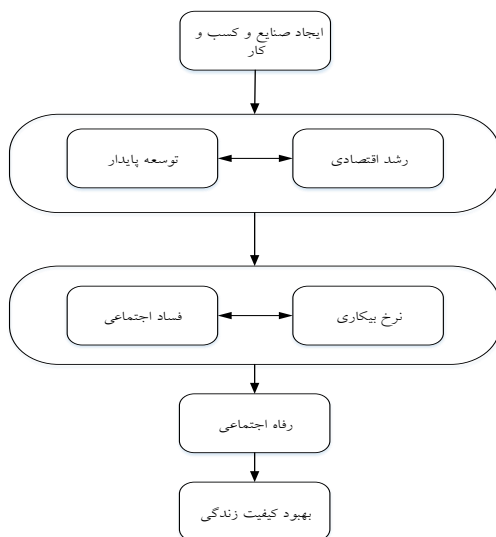
نمودار شماره چهار - مدل تعاملی مؤلفه‌های خروجی سیستم کارآفرینی پایدار

در نهایت مدل نهایی و تعدیل شده تحقیق به صورت نمودار شماره پنج مشخص گردید.

مجموعه ورودی



مجموعه خروجی



نمودار شماره پنج - مدل نهایی تحقیق

## ۶- نتیجه‌گیری و پیشنهادات

با توجه به اهداف، ضرورت و سئوالات پژوهش حاضر، اولاً شواهد لازم و کافی برای طراحی و ارائه مدل سیستمی کارآفرینی پایدار مبتنی بر ارزش آفرینی بارویکرد سرمایه‌گذاری فراهم شد و پاسخ روشنی به سئوالات پژوهش ارائه گردید. ثانیاً مهمترین نتیجه‌گیری و پیشنهادهای مرتبط با آن با بهره‌گیری از نتایج پژوهش و متناسب با اهداف آن، ارائه شده است که ذیلاً به آن پرداخته می‌شود.

### ۶-۱- نتیجه‌گیری و پیشنهادات براساس ورودی‌های فردی سیستم کارآفرینی پایدار مبتنی بر ارزش آفرینی

بر اساس ادبیات تحقیق و نظرات پانل خبرگان متغیرهای مرکز کنترل، نیاز به استقلال، نیاز به موفقیت، خلاقیت و نوآوری، ریسک‌پذیری، نگرش و رفتار کارآفرینانه به عنوان ورودی‌های فردی سیستم کارآفرینی پایدار مبتنی بر ارزش آفرینی در نظر گرفته شده‌اند. به علاوه، نتایج مدلسازی تفسیری-ساختاری نشان داد که مرکز کنترل در میان ورودی‌های هفت‌گانه منجر به سایر ورودی‌ها می‌شود و لذا بانفوذترین عامل است. از این منظر این یافته هم‌راستا با یافته‌های گیبکاس (۲۰۱۰)، کوراتکو (۲۰۱۳) و فیض‌بخش و دهقان‌پور (۱۳۸۱) است، چرا که همگی این تحقیقات به نقش مرکز کنترل بر موفقیت کارآفرینی اشاره داشته‌اند. همچنین این یافته راهنمایی می‌دهد که افرادی که مرکز کنترل درونی دارند و موفقیت‌ها و شکست‌ها را به عوامل دیگری نسبت نمی‌دهند و خود را مسئول نتایج می‌دانند افراد مناسب‌تری برای کارآفرینی پایدار و خلق ارزش کارآفرینانه هستند.

در سطح دوم مدل، سطحی که تأثیرات مستقیم مرکز کنترل منجر به آن می‌شود، خلاقیت، استقلال فردی و نیاز به موفقیت دیده می‌شود. صالحی و مرادی (۱۳۹۴)، فرید (۱۳۸۸) و شیخان (۱۳۸۸) در تحقیقات خود به این نتیجه رسیدند که خلاقیت می‌تواند منجر به کارآفرینی شود؛ مک کله‌لند (۲۰۰۹)، گیبکاس (۲۰۱۰)، کوراتکو (۲۰۱۳) و صالحی و مرادی (۱۳۹۴) در تحقیقات خود به این نتیجه رسیدند که استقلال فردی می‌تواند منجر به کارآفرینی شود؛ همچنین مک کله‌لند (۲۰۰۹)، گیبکاس (۲۰۱۰) و کوراتکو (۲۰۱۳) در تحقیقات خود به این نتیجه رسیدند که خلاقیت می‌تواند منجر به کارآفرینی شود و لذا این تحقیقات هم‌راستا با نتایج این لایه یعنی لایه دوم مدل تفسیری ساختاری ورودی مدل سیستمی کارآفرینی پایدار مبتنی بر ارزش آفرینی می‌شود. همچنین این یافته راهنمایی می‌کند که افرادی که مرکز خلاقیت، استقلال فردی و نیاز به موفقیت دارند افراد مناسب‌تری برای کارآفرینی پایدار و خلق ارزش کارآفرینانه هستند. لذا پیشنهاد می‌شود قبل از هر کاری افراد ظرفیت‌های خود را بشناسند و درک کنند که آیا خلاقیت، استقلال و نیاز به موفقیت زیادی دارند یا خیر؛ همچنین برای افزایش سطح خلاقیت توصیه می‌شود از طریق بازی‌های خلاقانه، نگرش خلاقانه خود را تقویت کنند؛ به دست اندرکاران و مسئولین آموزش کشور توصیه می‌شود تا سرفصل‌های بازی‌های خلاقانه را درون محتویان درسی دوران تحصیل قبل از دانشگاه قرار دهند؛ برای افزایش نیاز به موفقیت از افراد موفق الگوبرداری کنند تا انگیزه لازم را کسب کنند و هرچه بیشتر خود را تشنه موفقیت بدانند. همچنین رابطه بین خلاقیت، استقلال فردی و نیاز به موفقیت دوطرفه است؛ به این معنا که افرادی که خلاقیت بالاتری دارند، استقلال

بالاتری نیز خواهند داشت و بالعکس؛ افرادی که استقلال بالاتری دارند، ویژگی‌های اخلاقانه بالاتری خواهند داشت، همچنین، افرادی که استقلال فردی بالاتری دارند، نیاز به موفقیت تشدید شده‌ای دارند و بالعکس، افرادی که نیاز به موفقیت بالاتری دارند، افراد مستقل‌تری خواهند بود. در نهایت، افرادی که نیاز به موفقیت بالاتری دارند از خلاقیت بالاتری برخوردارند و بالعکس؛ افرادی که خلاقیت بالاتری دارند، نیاز به موفقیت تشدیدشده‌تری خواهند داشت.

در سطح سوم مدل که از عوامل سه‌گانه خلاقیت، استقلال فردی و نیاز به موفقیت نشأت می‌گیرد، ریسک‌پذیری مشاهده می‌شود. به این معنا که افرادی که ویژگی‌های استقلال فردی، خلاقیت و نیاز به موفقیت بالاتری دارند ریسک‌پذیرتر خواهند بود. مک کله‌لند (۲۰۰۹)، گییکاس (۲۰۱۰)، کوراتکو (۲۰۱۳)، الوانی و همکاران (۱۳۹۵)، صالحی و مرادی (۱۳۹۴) و فیض‌بخش و دهقان‌پور (۱۳۸۱) در تحقیقات خود به نقش این ویژگی فردی در توسعه کارآفرینی اشاره کرده‌اند و لذا این تحقیقات هم‌راستا با نتایج این لایه یعنی لایه سوم مدل تفسیری ساختاری ورودی مدل سیستمی کارآفرینی پایدار مبتنی بر ارزش آفرینی می‌شود. همچنین این یافته راهنمایی می‌دهد که افرادی که ریسک‌پذیری بالایی دارند باید بیشتر به سمت کارآفرینی حرکت کنند و اساساً تا زمانی که افراد ریسک‌پذیر نباشند نمی‌توانند در کارآفرینی موفقیت شوند. استفاده از روش‌های علمی برای اندازه‌گیری ریسک کارآفرینی و برخورد منطقی با ریسک‌های اقتصادی از روش‌های مؤثر برای تقویت این مؤلفه است که باید مد نظر قرار گیرد. همچنین نحوه مدیریت و برنامه‌ریزی مواجهه با ریسک نیز می‌تواند تأثیر خوبی داشته باشد.

در سطح چهارم و پنجم مدل، نگرش کارآفرینانه و نهایتاً رفتار کارآفرینانه است که مستقیماً از ریسک‌پذیری نشأت می‌گیرد؛ به این معنا که افرادی که ریسک‌پذیرتر هستند، نگرش کارآفرینانه بالاتر و افرادی که نگرش کارآفرینانه بالاتری دارند، رفتار کارآفرینانه‌تری دارند. الوانی و همکاران (۱۳۹۵)، شیخان (۱۳۸۸)، امیری و مرادی (۱۳۸۷) و گارسیا و مورونو (۲۰۱۱) روی این دو متغیر و اهمیت کارآفرینی تأکید کرده‌اند و لذا این تحقیقات هم‌راستا با نتایج این لایه یعنی لایه چهارم مدل تفسیری ساختاری ورودی مدل سیستمی کارآفرینی پایدار مبتنی بر ارزش آفرینی می‌شود. آیزن<sup>۱۴</sup> در نظریه مشهور خود، رفتار برنامه‌ریزی شده<sup>۱۵</sup>، به همین موضوع اشاره می‌کند که نگرش منجر به رفتار می‌شود و دقیقاً با نتایج تحقیق حاضر هم‌خوانی دارد.

به‌طور خلاصه، افراد برای این که بتوانند کارآفرینی کنند، باید ویژگی‌های فردی خاصی داشته باشند که این هفت ویژگی در این تحقیق به‌عنوان ورودی‌های مدل سیستمی کارآفرینی پایدار مبتنی بر ارزش آفرینی باید مد نظر قرار گیرد و البته که تعاملات و تأثیرگذاری و تاثیرپذیری عوامل نیز اهمیت بالایی دارد. زیرا تا عامل تأثیرگذار سطح اول نباشد عوامل سطوح پایین‌تر منتج نخواهند شد.

## ۶-۲- نتیجه‌گیری و پیشنهادها بر اساس ورودی‌های محیطی سیستم کارآفرینی پایدار مبتنی بر ارزش‌آفرینی

بر اساس ادبیات تحقیق و نظرات پانل خبرگان متغیرهای وضعیت بازار، فساد اجتماعی، نرخ بیکاری، آموزش، فرهنگ کارآفرینی، حمایت دولتی و بستر قانونی به‌عنوان ورودی‌های محیطی سیستم کارآفرینی پایدار مبتنی بر ارزش‌آفرینی در نظر گرفته شده‌اند. به علاوه، نتایج مدل‌سازی تفسیری-ساختاری نشان داد که وضعیت بازار در میان ورودی‌های هفت‌گانه منجر به سایر ورودی‌ها می‌شود و لذا بانفوذترین عامل است. از این منظر این یافته هم‌راستا با یافته‌های الوانی و همکاران (۱۳۹۵) و موریس (۲۰۱۱) است، چرا که این تحقیقات به نقش وضعیت بازار بر موفقیت کارآفرینی اشاره داشته‌اند. همچنین این یافته راهنمایی می‌دهد که در جوامعی که بازار در وضعیت مناسبی قرار ندارد راهی جز کارآفرینی نیست تا از وضعیت رهایی یابد.

در سطح دوم مدل، سطحی که تأثیرات مستقیم وضعیت بازار منجر به آن می‌شود، متغیرهای فساد اجتماعی و نرخ بیکاری دیده می‌شود. اندرسون (۲۰۱۵) و دیگر و همکاران (۲۰۱۴) و ناهید (۱۳۸۸) در تحقیقات خود به نقش فساد اجتماعی در توسعه کارآفرینی اشاره کرده‌اند که هرچه فساد اجتماعی بالاتر باشد میل به کارآفرینی کمتر است و لذا باید این تأثیرات منفی را از میان برد و لذا این تحقیقات هم‌راستا با نتایج این لایه یعنی لایه دوم مدل تفسیری ساختاری ورودی محیطی مدل سیستمی کارآفرینی پایدار مبتنی بر ارزش‌آفرینی می‌شود. برای این کار باید دستگاه‌های نظارتی و قضایی تأکید بالاتری داشته باشند و از سیستم‌های هوشمند بهره‌مند شوند و البته در انتصابات خود دقت بالاتری به عمل آورند. همچنین، در سطح مدیریت کلان کشور توزیع قدرت نباید متمرکز باشد زیرا از اصلی‌ترین منابع فساد است. فاریا و همکاران (۲۰۱۰) و آدریچ و همکاران (۲۰۰۷) در تحقیقات خود به نقش بیکاری در توسعه کارآفرینی اشاره کرده‌اند که هرچه بیکاری بالاتر باشد، احتمالاً میل به ایجاد صنایع و کارآفرینی بالاتر می‌رود. البته باید در نظر داشته که محقق بر این باور است این رویکردی منفعلانه به مدل سیستمی کارآفرینی پایدار است و باید با کاهش نرخ بیکاری نیز توسعه کسب‌وکارها و کارآفرینی ادامه داشته باشد و رویکردی فعالانه به آن داشت. همچنین، رابطه بین نرخ بیکاری و فساد اجتماعی دوطرفه است به این معنی که هر چه فساد اجتماعی بالاتر باشد، منجر به نرخ بیکاری می‌شود زیرا اختلاس‌ها و دزدی‌ها مانع توسعه سالم کسب‌وکارها است و بالعکس؛ هرچه نرخ بیکاری بالاتر باشد، فساد اجتماعی و دزدی و رفتارهای نامتعادل بالاتر می‌رود که امری کاملاً طبیعی است.

در سطح سوم مدل، سطحی که تأثیرات مستقیم فساد اجتماعی و نرخ بیکاری منجر به آن می‌شود، متغیرهای آموزش و فرهنگ کارآفرینی دیده می‌شود. به این معنا که با افزایش فساد اجتماعی و نرخ بیکاری نهایتاً جوامع و دست‌اندرکاران متوجه ضعف فرهنگی و نبود زیرساخت و نظام آموزشی مناسب برای توسعه کارآفرینی حتی درک اهمیت کارآفرینی می‌شوند. دیوسالار و بزرگی (۱۳۹۱)، حاجی یخچالی و همکاران (۱۳۹۵)، شیخان (۱۳۸۸) و فیض‌بخش و دهقان پور (۱۳۸۱) در تحقیقات خود به نقش آموزش در توسعه کارآفرینی اشاره کرده‌اند که هرچه آموزش بالاتر باشد میل به کارآفرینی بالاتر است و لذا این تحقیقات هم‌راستا با نتایج این لایه یعنی لایه سوم مدل تفسیری ساختاری ورودی محیطی مدل سیستمی کارآفرینی پایدار مبتنی



بر ارزش‌آفرینی می‌شود. برای این کار نظام آموزش باید سرفصل‌هایی از دروس کارآفرینی برای دانش‌آموزان و دانشجویان طراحی کند و البته با کارآفرینان برجسته‌آشنایی و تجربیات آنها منتقل کند. به‌علاوه، ایجاد و توسعه دفاتر ارتباط با صنعت در دانشگاه‌ها از دیگر اقدامات برای توسعه نظام آموزش کارآفرینی است. باسو و دیگران (۲۰۰۷)، بونکن و همکاران (۲۰۰۲)، لی (۲۰۰۸)، لینان و چن (۲۰۰۹)، الوانی و همکاران (۱۳۹۵)، صالحی و مرادی (۱۳۹۴) و ناهید (۱۳۸۸) در تحقیقات خود به نقش فرهنگ در توسعه کارآفرینی اشاره کرده‌اند که هرچه فرهنگ کارآفرینی بالاتر باشد احتمالاً میل به ایجاد صنایع و کارآفرینی بالاتر می‌رود و لذا یافته‌ها هم‌راستا هستند. در نهایت باید اشاره داشت که بین فرهنگ و آموزش کارآفرینی رابطه دوطرفه برقرار است، به این معنا که هرچه نظام آموزش کارآفرینی بهتر باشد، فرهنگ‌سازی کارآفرینی سریع‌تر خواهد بود و بالعکس؛ هرچه فرهنگ کارآفرینی بالاتر باشد، تأکید بر آموزش کارآفرینی بیشتر خواهد بود.

در سطح چهارم مدل که از عوامل دوگانه آموزش و فرهنگ کارآفرینی نشأت می‌گیرد، حمایت دولتی مشاهده می‌شود. به این معنا که هنگامی که در محیط و کشور فرهنگ کارآفرینی و آموزش کارآفرینانه مورد تأکید قرار گیرد، دولت نیز برای ایجاد حمایت تحریک می‌شود. در واقع آموزش و فرهنگ‌سازی منجر به حمایت دولت می‌شود، زیرا آموزش اساس کار و فرهنگ متغیری پیچیده و تأثیرگذار است. کوراتکو (۲۰۱۳)، دیوسالار و بزرگی (۱۳۹۱)، صالحی و مرادی (۱۳۹۴)، الوانی و همکاران (۱۳۹۵) و شیخان (۱۳۸۸) در تحقیقات خود به نقش حمایت دولتی در توسعه کارآفرینی اشاره کرده‌اند و لذا این تحقیقات هم‌راستا با نتایج این لایه یعنی لایه چهارم مدل تفسیری ساختاری ورودی مدل سیستمی کارآفرینی پایدار مبتنی بر ارزش‌آفرینی می‌شود. در نهایت، در سطح آخر، سطح پنجم، ایجاد بستر قانونی دیده می‌شود که از حمایت دولتی نشأت می‌گیرد؛ یعنی زمانی که دولت حمایت کند، بستر قانونی نیز فراهم خواهد شد. دیوسالار و بزرگی (۱۳۹۱) و شیخان (۱۳۸۸) در تحقیقات خود به نقش بستر قانونی در توسعه کارآفرینی اشاره کرده‌اند و لذا این تحقیقات هم‌راستا با نتایج این لایه یعنی لایه پنجم مدل تفسیری ساختاری ورودی مدل سیستمی کارآفرینی پایدار مبتنی بر ارزش‌آفرینی می‌شود.

### ۳-۶- نتیجه‌گیری و پیشنهادها براساس خروجی‌های سیستم کارآفرینی پایدار مبتنی بر ارزش‌آفرینی

بر اساس ادبیات تحقیق و نظرات پانل خبرگان متغیرهای وضعیت فساد اجتماعی، نرخ بیکاری، رشد اقتصادی، توسعه پایدار، ایجاد صنایع، رفاه اجتماعی و بهبود کیفیت زندگی به‌عنوان خروجی‌های سیستم کارآفرینی پایدار مبتنی بر ارزش‌آفرینی در نظر گرفته شده‌اند. به‌علاوه، نتایج مدل‌سازی تفسیری-ساختاری نشان داد که ایجاد صنایع و کسب‌وکار در میان خروجی‌های هفت‌گانه منجر به سایر خروجی‌ها می‌شود و لذا بانفوذترین عامل است. از این منظر این یافته هم‌راستا با یافته مطهری (۱۳۸۷) است، چرا که این تحقیق به نقش وضعیت بازار بر موفقیت کارآفرینی اشاره داشته است. ایجاد صنایع تمامی شش خروجی دیگر را متأثر

می‌سازد و لذا دولت باید به این موضوع دقت داشته باشد که سایر نتایج در گرو توجه به ایجاد صنایع است و باید از طریق وام‌های کم‌بهره، فراهم‌سازی بسترهای لازم و کلیه اقدامات مربوطه زمینه ایجاد صنایع را فراهم سازد. در سطح دوم خروجی‌های مدل سیستمی، رشد اقتصادی و توسعه پایدار دیده می‌شود. به این معنا که ایجاد صنایع منجر به رشد اقتصادی و توسعه پایدار می‌شود. البته باید در نظر گرفت که این رابطه دو طرفه است به این معنی که به موازات افزایش رشد اقتصادی، توسعه پایدار محقق شده و به موازات توسعه رشد پایدار، رشد اقتصادی حاصل می‌شود. لی و همکاران (۲۰۰۱) و استل و همکاران (۲۰۰۴) در تحقیقات خود به رشد اقتصادی و علوی زاده (۱۳۹۶) و شیخان (۱۳۸۸) در تحقیقات خود به توسعه پایدار به‌عنوان نتایج کارآفرینی اشاره داشته‌اند و لذا یافته‌ها هم‌راستا هستند.

در سطح سوم خروجی‌های مدل سیستمی، نرخ بیکاری و فساد اجتماعی دیده می‌شود. به این معنا که رشد اقتصادی و توسعه پایدار منجر به کاهش نرخ بیکاری و فساد اجتماعی می‌شود. البته باید در نظر گرفت که این رابطه دو طرفه است به این معنی که کاهش نرخ بیکاری منجر به کاهش فساد اجتماعی و بالعکس می‌شود. عزیزاده و همکاران (۱۳۹۵)، سعیدی و همکاران (۱۳۸۹) و مطهری (۱۳۸۷) در تحقیقات خود به نرخ بیکاری به‌عنوان نتایج کارآفرینی اشاره داشته‌اند و لذا یافته‌ها هم‌راستا هستند. اندرسون (۲۰۱۵) و ژوماشف (۲۰۱۴) در تحقیقات خود به فساد اجتماعی به‌عنوان نتایج کارآفرینی اشاره داشته‌اند و لذا یافته‌ها هم‌راستا هستند.

در سطح چهارم، رفاه اجتماعی به‌عنوان نتیجه کاهش بیکاری و فساد اجتماعی دیده می‌شود که هم‌راستا با نتایج نصرآبادی (۱۳۹۱) است. به این معنا که به موازات کاهش بیکاری و کاهش فساد اجتماعی احتمالاً رفاه اجتماعی افزایش خواهد یافت.

در نهایت، در سطح آخر، سطح پنجم، نتیجه نهایی یعنی بهبود کیفیت زندگی دیده می‌شود که هدف نهایی و خروجی انتهایی مدل سیستمی است. موضوعی که کاملاً با تحقیقات گیبکاس (۲۰۱۰)، سعیدی (۱۳۸۹) و شیخان (۱۳۸۸) هم‌راستا است.

لذا به مسئولین و دست‌اندرکاران امر توصیه می‌شود تا ضمن دقت در سطوح عوامل ورودی و خروجی و تأکید بر توضیحات درون بخش‌های سوم، چهارم و پنجم فصل جاری تمهیدات لازم بیاندیشند.

#### ۴-۶- پیشنهادها برای تحقیقات آتی

محققین و دانشجویان گرامی می‌توانند برای تحقیقات آتی با تمرکز بر مباحث زیر پژوهش نمایند:

- طراحی الگوی فرآیندی سیستم‌های کارآفرینی
- آسیب‌شناسی فرآیندهای کارآفرینی داخلی و خارجی
- طراحی الگوهای شبکه‌ای کارآفرینی
- توجه به نقش کارآفرینان در توسعه پایدار درآمدزایی شرکت
- پیاده‌سازی مدل تحقیق مشخص شده در شرکت‌های مشابه یا صنایع همگروه

- استفاده از سایر رویکردهای تحلیلی از قبیل رویکرد اقتضایی، عقلایی و ... برای تعیین نقش متغیرهای تحقیق در پایداری کارآفرینی
- تعیین مدل‌های پایداری کارآفرینی برای سایر صنایع و آزمایش آن مدل در شرکتهای مربوط
- تبیین نقش مدیران صف و ستاد در توسعه کارآفرینی پایدار

### فهرست منابع

- \* اختری، مجتبی و کشاورزی، علی حسین (۱۳۹۳)، شناسایی نوع انگیزه شغلی موثر بر تصمیم گیری کارآفرینان مستقر در پارک علم و فناوری دانشگاه تهران، فصلنامه توسعه کارآفرینی، دوره ۷، شماره ۲، تایستان ۱۳۹۳، صص ۲۸۹-۳۰۴.
- \* امیری، علی نقی؛ و مرادی، یزدان (۱۳۸۷)، نگرش های کارآفرینانه دانشجویان و موانع آن، فصلنامه پژوهش در برنامه ریزی و آموزش عالی، شماره ۴۹، صص ۴۵-۶۷.
- \* جهانگل، زامین (۱۳۸۳)، نقل عقل مدرن: گفتگوهایی با اندیشمندان امروز جهان، ترجمه حسین سامعی، انتشارات نشر و پژوهش فروزان روز، چاپ سوم.
- \* دانایی فرد، حسن؛ الوانی، سیدمهدی و آذر، عادل (۱۳۹۸)، روش شناسی پژوهش کیفی در مدیریت: رویکردی جامع، انتشارات صفار، چاپ ششم، تهران.
- \* درویش کجوری، فرخ (۱۳۸۸)، مقدمه‌ای بر روش‌های آماری چندمتغیره کاربردی، دانشگاه آزاد اسلامی، واحد علوم و تحقیقات، چاپ اول.
- \* دیوسالار، سمانه و فرشادبزرگی (۱۳۹۱)، بررسی نقش کارآفرینی در رشد اقتصادی و توسعه پایدار. کنفرانس ملی کارآفرینی و مدیریت کسب و کارهای دانش بنیان، دانشگاه مازندران.
- \* رهنمای رودپشتی، فریدون و همکاران (۱۳۹۹)، دایره المعارف جامع کارآفرینی جلد اول، دوم و سوم، انتشارات سازمان مدیریت صنعتی، با حمایت گروه صنعتی پژوهشی زر، تهران.
- \* زرداره، زرین، علیزاده، عبدالرحمان. (۱۳۹۵). تطور بازنمایی ویژگی های کارآفرین در سریال های تلویزیونی. فصلنامه علمی پژوهشی توسعه کارآفرینی، دوره ۴، شماره ۸، صص ۶۸۹-۷۰۸.
- \* سالازار، ملیتو (۱۳۷۶)، مقدمه ای بر کارآفرینی، ترجمه سیامک نطق، با نظارت سازمان بهره وری ملی ایران، انتشارات بصیر، چاپ اول، یزد.
- \* سعیدی، علی اصغر، عزیزی مهر، خیام، طوسی، ندا، تمیزی فر، ریحانه. (۱۳۸۹). سنجش سرمایه‌های اجتماعی و ارتباط آن با نوآوری (مطالعه موردی: واحد تندر ایران خودرو)، فصلنامه علمی پژوهشی توسعه کارآفرینی، دوره ۳ شماره ۳، صص ۱۳۱-۱۵۵.

- \* شیخان، ناهید(۱۳۸۸)، آموزش و ترویج کارآفرینی در میان دانش آموزان، کارآفرینان امیرکبیر، شماره ۴۵، فروردین ۸۸، صص ۸-۱۰.
- \* صالحی، کیوان، مرادی، حجت اله. (۱۳۹۴). نقش آموزش‌های دانشگاهی در توسعه قابلیت‌ها و فعالیت‌های کارآفرینی دانشجویان. فصلنامه علمی پژوهشی پژوهش‌های مدیریت راهبردی شماره ۲۱ دوره ۵۷، صص ۵۷-۸۱.
- \* عربیون، ابوالقاسم؛ عبدالله زاده، غلامحسین و شریف زاده، محمدشریف(۱۳۹۶)، برنامه ریزی راهبردی پژوهش‌های کارآفرینی در ایران، پژوهش‌های منابع انسانی، دوره ۷، شماره یک، بهار ۱۳۹۶، صص ۱۲۵-۱۴۸.
- \* عزیززی، مریم، شهینی ییلاق، منیجه، حاجی یخچالی، علیرضا، عالی پور، سیروس(۱۳۹۵)، هنجاریابی آزمون خودارزیابی مهارت‌های غیرشناختی مرتبط با قصد و موفقیت کارآفرینانه در بین کودکان ۱۱-۱۲ ساله شهر اهواز. فصلنامه علمی پژوهشی توسعه کارآفرینی، دوره ۴، شماره ۹، صص ۶۵۳-۶۶۹.
- \* علوی‌زاده، سیدامیرمحمد. (۱۳۹۶). کارآفرینی و نقش آن در توسعه پایدار روستایی (مطالعه موردی: استان ایلام). (فصلنامه علمی فرهنگ ایلام، دوره ۱۸ شماره های ۵۶ و ۵۷، صص ۱۵۷-۱۷۰).
- \* فرید، داریوش. (۱۳۸۸). بررسی رابطه بین خلاقیت و کارآفرینی در بین مردان و زنان ورزشکار و غیرورزشکار (مطالعه موردی: دانشجویان دانشگاه یزد)، مدیریت ورزشی، دوره یک، شماره دو، صص ۹۷-۱۲۲.
- \* فیض بخش بازرگان، سیدعلیرضا و دهقان پور فراشاه، علی(۱۳۸۱)، فرایند تصمیم‌گیری شروع به کارآفرینی(مطالعه موردی: کارآفرینان ایرانی)، دانش مدیریت، شماره ۵۸، پاییز ۱۳۸۱، صص ۶۷-۸۴.
- \* مرتضی علی(۱۳۸۷)، کارآفرینی، خلاقیت، نوآوری، چاپ اول، انتشارات آزاد مهر.
- \* مقیمی، سیدمحمد؛ ویکلی، یوسف؛ اکبری، مرتضی و رضوان، فرشاد(۱۳۹۸)، نظریه‌های کارآفرینی، چاپ اول، انتشارات دانشگاه تهران.
- \* مقیمی، سیدمحمد(۱۳۸۳)، عوامل مؤثر بر کارآفرینی سازمانی در سازمانهای بخش خدمات اجتماعی و فرهنگی دولتی ایران، مدیریت فرهنگ سازمانی، دوره اول، صفحات ۱۸-۳۱.
- \* نیازی، محسن؛ گنجی، محمد و کارکنان نصرآبادی، محمد(۱۳۹۱)، تبیین نگرش مردم ایران به بخش تعاون و شرکتهای تعاونی، فصلنامه برنامه ریزی رفاه و توسعه اجتماعی، شماره ۱۳، صص ۱-۳۹.

\* الوانی، سیدمهدی و رحمتی، محمدحسین (۱۳۹۵)، بررسی اقتصادی زمینه های ایجاد کسب و کار در صنعت گل و گیاهان زینتی (مطالعه موردی: استان قم)، توسعه کارآفرینی، دوره اول، شماره یک، پاییز ۱۳۹۵، صص ۱۱-۵۰.

- \* Anderson, B.S.; Kreiser, P.M.; Kuratko, D.F.; Hornsby, J.S.; Eshima, Y. (2015). "Reconceptualizing entrepreneurial orientation", *Strategic Management Journal*, 36(10), pp:1579-1596
- \* Basu, A. and Altinay, E. (2007). The interaction between culture and entrepreneurship in London's immigrant business, *International Small Business Journal*, Vol. 20 No. 4, pp. 371-394.
- \* Cohen, B., and Winn, M.I. (2007). Market imperfections, opportunity and sustainable entrepreneurship. *Journal of Business Venturing*, 22(1):29-49.
- \* Decker, Ryan, John Haltiwanger, Ron Jarmin, and Javier Miranda. (2014). "The Role of Entrepreneurship in US Job Creation and Economic Dynamism." *Journal of Economic Perspectives*, 28 (3): 3-24.
- \* Gibcus, Perta & Van Hoesel, Peter. (2010) "strategic decision making process in SME: an exploratory study" *Entrepreneurial strategic decision making: a cognitive perspective*, Edward Elgar Publishing Limited, 89-104.
- \* Hall, J.K., Daneke, G.A., and Lenox, M. J. (2010). Sustainable development and entrepreneurship: Past contributions and future directions. *Journal of Business Venturing*, 25(5):439-448.
- \* Kuratko, D. F., Hornsby, J.S., Holt, D.T., & Wales, W.J (2013) Assessing a Measurement of Organizational Preparedness for Corporate Entrepreneurship. *Journal of Product Innovation Management*, 30(5), 937-955.
- \* Lee, C., Lee, K., & Pennings, J. M., 2001. Internal capabilities, external networks, and performance: A study of technology bases ventures. *Strategic Management Journal*, 22(6-7), pp. 615-640
- \* Li, L., (2008), A Review of Entrepreneurship Research Published in the Hospitality and Tourism Management Journals, *Journal of Tourism Management*, www.elsevier.com
- \* McMullen J. S. & Shepherd D. A. (2009). Entrepreneurial action and the role of uncertainty in the theory of the entrepreneur. *Academy of Management Review*, 31 (1): 132-152.
- \* Morris, M. H., Webb, J. W., & Franklin, R. J. (2011). Understanding the Manifestation of Entrepreneurial Orientation in the Nonprofit Context. *Entrepreneurship Theory and Practice*, 35(5), 947-971. doi: 10.1111/j.1540-6520.2011.00453.x.
- \* Schaltegger, S., and Wagner, M. (2011). Sustainable Entrepreneurship and Sustainability Innovation: Categories and Interactions. *Business Strategy and the Environment*, 20: 222-237.

## یادداشت‌ها

<sup>1</sup> - Drucker

<sup>2</sup> - Walras

<sup>3</sup> - Casson

<sup>4</sup> - Abollahzadeh, G., and Sharifzadeh

<sup>5</sup> - Schaltegger, S., and Wagner

<sup>6</sup> - Hall, J.K., Daneke, G.A., and Lenox

<sup>7</sup> - Cohen, B., and Winn

<sup>8</sup> - Gerlach,

<sup>9</sup> - Brace et al

<sup>۱۰</sup> - برای مطالعه بیشتر به درویش کجوری، فرخ (۱۳۸۸)، مقدمه‌ای بر روش‌های آماری چندمتغیره کاربردی، دانشگاه آزاد اسلامی، واحد علوم و تحقیقات، چاپ اول رجوع شود.

<sup>11</sup> - Interpretive Structural Modelling (ISM)

<sup>12</sup> - Structural Self-Interaction Matrix

<sup>13</sup> - Reachability Matrix

<sup>14</sup> Ajzen

<sup>15</sup> Theory of Planned Behavior