

## باز زنده‌سازی اماکن تاریخی - فرهنگی (مطالعه موردی: هتل باغ مشیرالممالک - شهر یزد)

حمید ماجدی<sup>۱</sup>

حسین امجد<sup>۲\*</sup>

[hossein.amjad@gmail.com](mailto:hosseini.amjad@gmail.com)

هومن بهمن‌پور<sup>۳</sup>

تاریخ دریافت: ۸۸/۲/۳۰

تاریخ پذیرش: ۸۹/۱/۱۷

### چکیده

باغ مشیرالممالک به وسعت هجده هزار متر مربع یکی از باغ‌های خرم واقع در شمال غرب یزد در اواسط دوره قاجاریه بوده که توسط میرزا فتح الله خان مشیرالممالک بنا گردیده است. این باغ دارای آب انبار، اصطبل، بارانداز، انبار، باغچه‌های گل کاری و سبزی کاری شده، حمام، کوشک، اندرونی، بیرونی، نارنجستان، پارکینگ و غیره بوده که متأسفانه پس از انقلاب بر اثر مهاجرت وارثان باغ به خارج از کشور به صورت متروکه در آمده و بسیاری از ساختمان‌های با ارزش آن تخریب یا برای یافتن گنج به نابودی کشیده شد. هدف اصلی در این تحقیق، باز زنده‌سازی فضاها و کاربری‌های موجود در این باغ با بهره‌گیری از الگوهای معماری و طراحی بومی و سنتی است. در این تحقیق از مطالعات کتابخانه‌ای و میدانی استفاده شده است. نوع تحقیق توصیفی - تحلیلی می باشد. در قسمت باززنده سازی از الگوهای رایج داخلی و خارجی با تطبیق اصول معماری ایرانی و اسلامی بهره گرفته شده است. همچنین در بخش مطالعات میدانی از دوربین‌های عکاسی Olympus C160, Canon powershot S5 IS، متر و ... استفاده شده است. به جز ساختمان مرکزی دیگر ساختمان های باغ پی نداشته و شاخص ترین مصالح به کار رفته در بنا خشت بوده است. آب شرب باغ در گذشته از قنات باغ تامین می‌شده ولی امروزه از طریق سیستم آبرسانی شهری تامین می‌شود. درختان این باغ در گذشته بیشتر از نوع متمر مانند انجیر، انگور، سیب و... بوده ولی اخیراً گیاهان دیگری از جمله زیتون، خرما و مرکبات به ترکیب گیاهی باغ اضافه شده است. کاربرد عناصری از قبیل سبزه، آب و گیاه که در باغ‌سازی ایران قدیم، شاکله اصلی باغ را تشکیل می‌داده‌اند، پس از باززنده سازی در باغ مشیرالممالک به خوبی مشاهده می‌شود که نشانگر رابطه معماری با طبیعت در ایران قدیم و کنونی است. شفافیت، ارتباط فضاها، سازمان دهی فضاها، پیوستگی فضاها، هندسه و تناسبات به کار رفته در این باغ، همگی بیانگر تفکر و تعقل در سبک باغ‌سازی ایرانی است که عالمانه و آگاهانه به دنبال آسایش جسمانی و روحانی انسانی است که بی‌قرار در پی آرامش است.

واژه های کلیدی: مشیرالممالک، هتل باغ، باغ تاریخی<sup>۴</sup>، باز زنده‌سازی<sup>۵</sup>

۱- رئیس دانشکده هنر و معماری، واحد تهران علوم و تحقیقات، دانشگاه آزاد اسلامی

۲- کارشناس ارشد مهندسی طراحی محیط، واحد تهران علوم و تحقیقات، دانشگاه آزاد اسلامی<sup>®</sup> (مسئول مکاتبات).

۳- گروه مهندسی منابع طبیعی - محیط زیست، دانشکده علوم پایه، دانشگاه آزاد اسلامی واحد شاهرود، شاهرود، ایران.

## مقدمه

آگاهی از مبانی نظری فرایند حفظ و نگه داری آثار تاریخی به همراه کسب مهارت در هنر حفاظت<sup>۱</sup> طراحی و باززنده سازی این گونه آثار ضروری است. باززنده سازی، حفاظت، نگه داری و مرمت<sup>۲</sup> باغ های تاریخی، به عنوان آثار دست ساخت بشر، جامعه حرفه ای را با چالش هایی مواجه می سازد که ماهیتاً از نظر فلسفی و عملی با آثار معمول معماری متفاوت است. این چالش ها از یک سو هیجان برانگیزند و از سوی دیگر طراح را ناگزیر به ایجاد تغییر در نحوه نگرش به فرایند کار می سازد، تغییراتی که بسیار ظریف بوده و در عین حال بسیار حیاتی هستند. حفاظت از باغ های تاریخی مستلزم دخالت در حیات ساختارهای زنده ای است که هر کدام پیشینه ای منحصر به فرد دارند.

باغ ها دارای کیفیت هایی پویا هستند که آن ها را از ساختمان ها متمایز می سازد. دخالت و ایجاد تغییر در آن ها به سادگی امکان پذیر است، اما در عین حال فرایند فرسودگی آن ها با سرعت پیشرفت می کند. در این میان پارادوکس طراحی و حفاظت باغ همواره ذهن طراح و مرمت گر را به خود مشغول می سازد. از یک سو هدف آفرینندگان آن است که باغ کاملاً طبیعی به نظر آید و از سوی دیگر، نمی توان اجازه داد که طبیعت راه خویش را در پیش گیرد<sup>۱</sup>. هدف از این مقاله معرفی باغ مشیرالممالک به عنوان یک اثر تاریخی باز زنده سازی شده با توجه به اصول باغ ایرانی و قوانین منشور فلورانس در مورد باززنده سازی باغ های تاریخی می باشد.

### • باغ ایرانی و ساختار عمومی آن

باغ ایرانی<sup>۳</sup> به عنوان تمثیلی از بهشت زمینی، به عنوان یک عنصر شهری متجانس و سازگار با ویژگی های طبیعی و انسان ساخت پیرامون و در عین حال با حداکثر بهره گیری از ویژگی های مطلوب محیط طبیعی، فضایی همخوان با ویژگی های فرهنگی و اجتماعی را به منظور گذراندن اوقات فراغت و

سکونت موقت یا دایمی شهروندان، فراهم نموده است. اگرچه باغ ایرانی با بهره گیری استادانه از عوامل آب، خاک و گیاه واجد ساختار کلی کما بیش یکسانی است، در هر گستره خاص جغرافیایی و اقلیمی از کشور، متناسب با توان محیط و میزان برخورداری از هر یک از عوامل پیش گفته، تصویری متفاوت از نحوه امتزاج این عوامل را به دست داده، باغ آبی، باغ تخت، باغ مزار، باغ شیب دار و غیره را به نمایش می گذارد<sup>۱</sup>.

اهم ویژگی های ساختار باغ ایرانی به شرح زیر است:

- احداث باغ، غالباً در زمین شیب دار.
  - محصور بودن پیرامون باغ با دیوار.
  - توجه به اشکال هندسی.
  - تقسیم سطح باغ غالباً به چهار بخش.
  - استفاده از خطوط راست در طراحی باغ.
  - وجود یک ساختمان در مرکز یا بلندترین قسمت فضای باغ (کوشک<sup>۴</sup>).
  - در بیشتر موارد کوشک اصلی به نسبت یک سوم، در امتداد محور طولی باغ قرار دارد.
  - استفاده از یک جوی دایم اصلی (آب دایم).
  - روان نمودن آب به گونه ای که صدای آب به وجود آید (آب شیب ها).
  - وجود حوض یا استخر برای تامین آب و زیبایی چشم انداز در مقابل عمارت.
  - استفاده گیاه در باغ ایرانی به سه دلیل: ۱- سایه ۲- برداشت ۳- تزیین.
  - استفاده از درخت های زیاد و سایه دار.
  - اختصاص دادن بیشترین قسمت باغ به کاشت درختان میوه.
  - حفظ حریمیت (۲).
- امتزاج عناصر از پیش گفته شده، نه تنها با هدف به وجود آوردن مناظر دلکش و التذاذ بصری صورت می پذیرفته، که همزمان ایجاد محیطی به منظور اغنای روح و روان از رهرو

1- Conservation  
2- Renovation  
3- Persian Garden

4- Pavilion

به مرور زمان شکل گرفته‌اند که به عنوان عامل شاخصی در جهت شناسایی لایه ها و مقاطع تاریخی در باغ عنوان می‌گردد (۶).

#### • تمامیت باغ تاریخی

تمامیت<sup>۴</sup> یکی از مفاهیم کلیدی مرتبط با آثار تاریخی است که غالباً از آن غفلت شده و فهم درست آن، نقشی اساسی در تهیه برنامه ها و طرح های حفاظت و توانبخشی دارد. سندیت یک اثر تاریخی در ویژگی ها، اصالت عناصر تشکیل دهنده و فن آوری های به کار رفته در پیوند میان این عناصر تجلی می‌کند. در واقع هنگام سروکار داشتن با یک اثر تاریخی نمی‌توان تک تک اجزای آن را بدون توجه به کلیت اثر مورد توجه قرار داد.

هنگام تهیه طرح های مرمتی و حفاظتی، توجه به مفهوم تمامیت اهمیت زیادی دارد. در مواجهه با آثار کلان - مقیاسی چون باغ های تاریخی، به منظور حفظ تمامیت اثر باید ارتباط تنگاتنگی میان متخصصان مختلف برقرار گردد. معمار، مرمت گر، متخصص طراحی محیط و منظر، مورخ، باستان شناس، استادکاران ماهر و بسیاری دیگر از متخصصان باید در این زمینه به کار گرفته شوند.

در باغ های تاریخی که معمولاً ترکیبی از آثار باستان شناسی، معماری یا طبیعی هستند، اجزای تشکیل دهنده اثر، ارزش های فرهنگی متفاوتی دارد (۱).

همان طور که در منشور فلورانس ذکر گردیده، ترکیب معماری باغ تاریخی شامل موارد زیر است.

- طرح و عوارض زمین
- طبقات گیاهی باغ شامل گونه ها، تناسبات، رنگ بندی، فاصله گذاری و ارتفاع نسبی آن ها
- ویژگی های ساختاری و تزئینی
- آب های جاری یا ساکن باغ که تصویر آسمان در آن منعکس می‌شود (۱).

به کارگیری ضرب آهنگ آب، رایحه گل ها و سرود پرندگان نیز مد نظر بوده است. به این ترتیب هنر باغ سازی ایرانی به خلق محوطه محصور که در آن آرامش روح در جوار آسایش تن حاصل می‌گردد، نایل می‌آید (۱).

#### • باغ تاریخی

باغ تاریخی به یک ترکیب معماری و باغ‌داری<sup>۱</sup> اطلاق می‌شود که از نقطه نظر تاریخی یا هنری مورد توجه عموم است؛ به این دلیل می‌باید آن را یک اثر تاریخی به حساب آورد. باغ تاریخی یک ترکیب معماری است که اجزای متشکله آن اصولاً مرتبط با باغ‌داری و لذا زنده اند، این بدان معنا است که این اجزا فانی و قابل جایگزینی هستند. بدین ترتیب ظاهر باغ نمایانگر بازتاب یک توازن دایمی میان حرکت ادواری فصل ها و زوال طبیعت از یک سو و اراده هنرمند و استاد کار به ثابت نگه داشتن آن از سوی دیگر است (۱).

باغ هایی که به علت دارا بودن هنر باغ‌سازی یک دوره تاریخی، نشانه هایی از شیوه زندگی، یک طبقه اجتماعی یا عملکرد خاص (باغ مقبره - باغ کاخ) و یا فضاهای طبیعی ویژه از سایر باغات متمایز می‌باشند، به عنوان باغ تاریخی محسوب می‌گردند (۳).

باغ های تاریخی صحنه ای برای رودررویی فرهنگ و طبیعت هر سرزمین است که توجه عموم مردم را به خود جلب کرده و این رابطه تنگاتنگ بین تمدن و تاریخ به وسیله عناصر طبیعی و مصنوع باغ بیان می‌گردد (۴).

باغ تاریخی روایتگر مناظر متنوع یک سرزمین در دوران های مختلف است که تغییر شکل و تحول در ساختار طبیعی از یک دوره به دوره دیگر نشانگر نحوه برخورد با ساختار طبیعت است (۵).

باغ تاریخی نه تنها به دلیل ارزش منظره ای بلکه به جهت خاطرات جمعی برگرفته از دوره های تاریخی آن، اهمیت می‌یابد. چنان که ترکیبی از محیط طبیعی<sup>۲</sup> و محیط مصنوع<sup>۳</sup>

- 1- Gardening
- 2- Natural Environment
- 3- Built Environment

مورد استفاده قرار گرفته، باززنده سازی جامع می‌باشد. باززنده سازی جامع، با توجه به جمیع شرایط و ویژگی‌ها در شناخت علمی و متغیرهای مربوط به بنا و با استفاده از مناسب‌ترین و نوین‌ترین مصالح و وسایل فنی و با قبول نواندیشی و نوآوری فنی - کاربردی و در پی اندیشه‌های فلسفی - هنری خاص و نیز در احترام به ارزش‌ها و مفاهیم مربوط به گذشته بنا، بهترین شرایط را برای بهره‌گیری از موجودیت بنا در زمان حال فراهم می‌کند (۲). لذا؛ در تحقیق حاضر، از این روش برای باز زنده سازی بنا استفاده شده است. همچنین تلاش گردیده است تا از الگوهای بومی و سنتی معماری نیز برای احیای فضاهای داخلی بنا استفاده گردد.

#### نتایج

#### • مطالعات تاریخی و جغرافیایی باغ مشیرالممالک

##### - معرفی بنا

بنای تاریخی باغ مشیرالممالک یزد را که در حال حاضر هتل باغ مشیرالممالک نامیده می‌شود می‌توان از نمونه‌های بارز باززنده سازی شده و استفاده مناسب از باغ‌های سنتی ایرانی نام برد. کاربرد دقیق و حساب شده فضاهای بهره‌گیری مناسب از آن‌ها نشان از طراحی هوشمندانه معمار و نیز دقت احیاگر این بنا دارد، به طوری که می‌توان این باغ را به عنوان مصداقی بارز از معماری تاریخی یزد با کاربرد سکونت موقت نام برد (۸).

##### - تاریخچه بنا

باغ مشیرالممالک از باغ‌های شاخص قرن سیزدهم هجری قمری یزد و مربوط به دوره قاجار است. زمین‌های باغ فوق به وسعت هجده هزار متر مربع تحت تملک مرحوم میرزا فتح‌الله خان مشیرالممالک بوده که پس از فوت ایشان به فرزندش تقی خان مشیر و با مرگ وی این باغ به فرزندانش رسید و با مهاجرت آن‌ها به خارج از کشور به صورت متروکه در آمده و بسیاری از ساختمان‌های با ارزش آن تخریب یا برای یافتن گنج به نابودی کشیده شد. این بنای ارزشمند در سال ۱۳۷۹ توسط بخش خصوصی خریداری و مورد باززنده سازی قرار گرفت و در اواخر نیمه سال ۱۳۸۲ به عنوان اولین هتل باغ

#### • باززنده سازی و قوانین منشور فلورانس در مورد

##### باززنده سازی باغ‌های تاریخی

باززنده سازی مداخله‌های فنی و عملی به منظور تضمین تداوم زمانی یک اثر هنری، یک دوره و سبک تاریخی است و باغ تاریخی را به عنوان خاطره جمعی حفظ می‌نماید. کلیه اقداماتی که در جهت حفظ موجودیت<sup>۱</sup> و هویت<sup>۲</sup> باغ صورت می‌پذیرد، بر پایه بررسی‌های تاریخی و توجه به زمینه فرهنگی، تعیین‌کننده نحوه باززنده سازی است (۷).

قوانین منشور فلورانس ۱۹۸۱ در مورد باززنده سازی

باغ‌های تاریخی

✂ مرمت و باززنده سازی باغ تنها پس از یک مطالعه عمیق بر اساس جمع‌آوری کلیه مدارک و حفاری باغ و یا باغ‌های هم دوره و شبیه آن میسر است. کلیه مراحل پروژه باززنده سازی از نظر ارزیابی، طراحی و اجرای آن باید توسط گروه متخصص صورت گیرد (۲).

✂ باززنده سازی باغ با در نظر گرفتن تغییرات آن در طول زمان است. در مرحله مرمت، یک دوره نسبت به یک دوره دیگر ارجحیت ندارد مگر اینکه تخریب، تاثیر ویژه‌ای بر روی بخش‌هایی از آثار یک دوره به جا گذاشته باشد (۲).

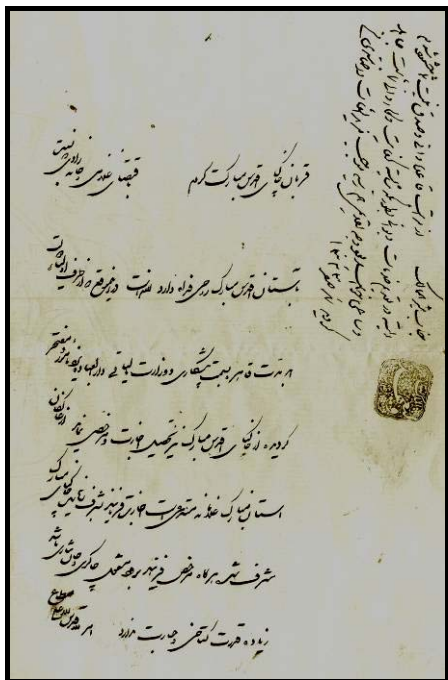
#### مواد و روش‌ها

تحقیق حاضر از نوع کاربردی و روش آن توصیفی - تحلیلی می‌باشد. بدین منظور از مطالعات کتابخانه‌ای و مراجعه به اسناد و مدارک علمی و تاریخی موجود استفاده گردیده است. همچنین در بخش مطالعات میدانی از دوربین‌های عکاسی Olympus C160، Canon powershot S5 IS؛ متر و ... استفاده شده است.

مرمت یک بنا به وسعت باغ مشیرالممالک و با توجه به فضاهای متنوع آن طیفی از انواع مرمت را برای باززنده‌سازی خود به خدمت گرفته است. بهترین روشی که برای زنده کردن این باغ

1- Existence

2- Identity



تصویر ۲- نمونه ای از مکاتبه مشیرالممالک با دربار قاجاریه (منبع: عباس واعظ)

" میرزا فتح الله خان مشیرالممالک از مستوفیات و رجال با کفایت عصر خود و از احفاد میرزا جعفر طرب نائینی (مؤلف جامع جعفری) بود که در یزد به مناسبت ایجاد آبادانی های زیاد شهرت و مقامی خاص یافت. مشیرالممالک نزدیک به خانه خود، حمام و دو کاروانسرا و بازارچه ساخت. وی مدرسه مشیری را به سبک مدارس جدید (حدود سال ۱۳۲۵ هجری قمری) در یک خانه اجاره ای که نزدیک به خانه خودش بود به وجود آورد (۸).

عبدالحسین آیتی اشاره ای به ابنیه خیر او دارد و می نویسد که بیست و پنج حمام در یزد و حومه و چند مسجد و حسینیه و آب انبار ساخت و قنوات احمد آباد، عصمت آباد، امیرآباد، تقی آباد را احداث و چند قنات قدیمی و از کار افتاده را احیا<sup>۱</sup> نمود. از کارهای خوب او مرمت باغ خان (ناصری) بوده است" (۸).

ایرانی با معماری و تجهیزات سنتی و در عین حال مجهز به کلیه امکانات رفاهی رونقی دوباره گرفت. این بنا به شماره ۷۷۷۸ در تاپستان سال ۱۳۸۱ به ثبت آثار ملی رسیده است (۸). (تصویر ۱)



تصویر ۱- از چپ به راست: میرزا فتح الله خان مشیرالممالک - حاج ملا علی اصغر مجدالعلمای اردکانی از دانشمندان به نام آن زمان [منبع: حسین امجد]

در دانشنامه مشاهیر یزد، ذیل عنوان میرزا فتح الله خان مشیرالممالک ذکر شده: "میرزا فتح الله خان فرزند عبدالوهاب بیگی و داماد میرزا محمد وزیر و ملقب به مشیر الممالک و مستوفی بود. او در اواسط سلطنت قاجار به مقام دیوانی و سپس مالیه یزد رسید و چون مدت بسیاری مسئولیت امور دیوانی را به عهده داشت به عناوین مشیری و مستوفی معروف شد" (۸). (تصویر ۲)

### - بررسی موقعیت جغرافیایی

باغ مشیرالممالک یکی از باغ‌های خرم واقع در شمال غرب شهر یزد، خیابان انقلاب، بلوار مشیرالممالک می باشد (۸).  
(تصویر ۳)

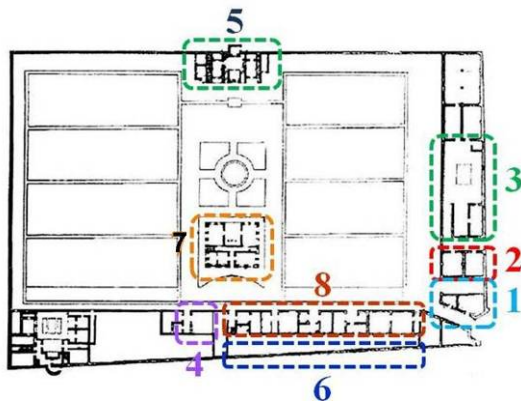


تصویر ۳- نمایی از موقعیت جغرافیایی باغ مشیرالممالک (منبع: مستند سازی باغات یزد)

### • موقعیت مکانی و همجواری ها

باغ مذکور از سه جبهه به کوچه می رسیده و تنها جبهه غربی دارای همسایگی می باشد که قبلاً این جبهه نیز جزء باغ بوده و در حال حاضر شامل منطقه مسکونی است. به جز جبهه شرقی که کارخانه آقا است، بقیه جبهه ها به منطقه مسکونی می رسد (۸).

### • بررسی ویژگی های عملکردی گذشته بنا (۸).



- ۱- مشیر اول / دفتر- مشیر دوم / پارکینگ
- ۲- مشیر اول / پشتیبانی دفتر- مشیر دوم / انبار
- ۳- مشیر اول / انبار محله- مشیر دوم / کارگاه
- ۴- مطبخ
- ۵- محل پذیرایی از مهمانان
- ۶- محل نگه داری از حیوانات اهلی
- ۷- ساختمان اصلی مسکونی (کوشک)
- ۸- مشیر اول / رعیت نشین- مشیر دوم قهوه خانه

[ منبع: حسین امجد ]

### • ملحقات باغ مشیرالممالک طی عملیات باززنده

#### سازی

باغ تاریخی مشیرالممالک توسط دیوارهایی پوشیده از کاهگل به ارتفاع هفت متر احاطه گردیده که به واسطه این دیوارهای بلند، فضای باغ تعریف شده است (۹).  
در حال حاضر دارای سه ورودی، یکی در شمال شرقی، دیگری در جنوب و سومی در جنوب شرقی باغ می باشد که

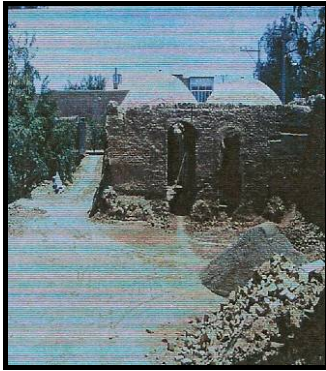
### • شیب بندی و دسترسی ها

با توجه به مسیر حرکت آب جوی باقی مانده از قنات باغ (امیر آباد)، می توان جهت شیب باغ را به طور کلی شرقی- غربی دانست (تصویر ۴)

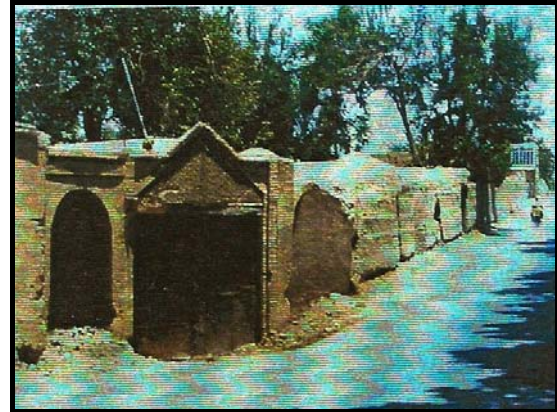


تصویر ۴- نمایی از مسیر جریان آب باقی مانده واقع در جنوب غربی باغ [ منبع: حسین امجد ]

دسترسی های گذشته باغ در سه جبهه شمالی، جنوب شرقی و شمال شرقی بوده که دسترسی جنوب شرقی، اصلی و ماشین رو بوده است (۸).



ورودی اصلی باغ نیز به شمار می‌رود. این ورودی دارای سردر<sup>۱</sup> بسیار زیبایی است که با هنرمندی خاصی بازسازی<sup>۲</sup> و تزئین شده است (۹). (تصویر ۵)

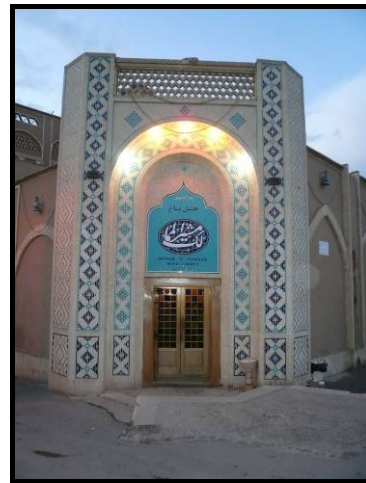


تصویر ۶- تخریب جبهه شرقی باغ و ساخت سالن غذا

خوری و آشپزخانه برای هتل باغ

(منبع: تصویر سمت راست، مستند سازی باغات یزد، تصویر سمت چپ، حسین امجد)

در بخش میانی حوض‌خانه، یک حوض هشت ضلعی سنگی قرار دارد که سطح داخلی آن توسط کاشی‌های آبی فیروزه‌ای پوشیده شده است. آب از فواره سنگی تعبیه شده در میان حوض جوشیده و پس از لبریز نمودن حوض، آب اضافی به پاشویه‌ای که دورادور حوض ساخته شده ریخته می‌شود؛ سپس در تنها جوی واقع در قسمت غربی حوض که در مجاورت ورودی - خروجی اصلی به سمت محوطه باغ قرار دارد جریان می‌یابد (۹). (تصویر ۷).



تصویر ۵- سردر ورودی باغ مشیرالممالک قبل و بعد از باززنده سازی

[ منبع: تصویر سمت راست، مستند سازی باغات یزد.

تصویر سمت چپ، حسین امجد ]

ورودی باغ به سبک کرباس<sup>۳</sup>، دالان، حوض‌خانه، کلاه فرنگی و سالن اجتماعات می‌باشد که از آن‌ها به عنوان لابی<sup>۴</sup> و سالن غذا خوری استفاده می‌شود (۹). (تصویر ۶)

1- portal  
2- Reconstruction

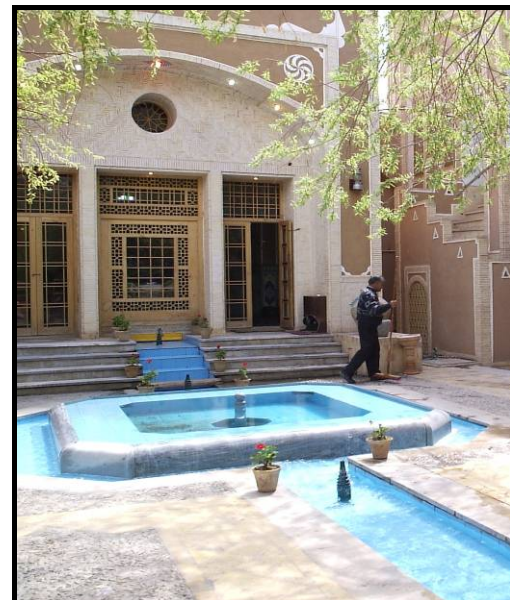
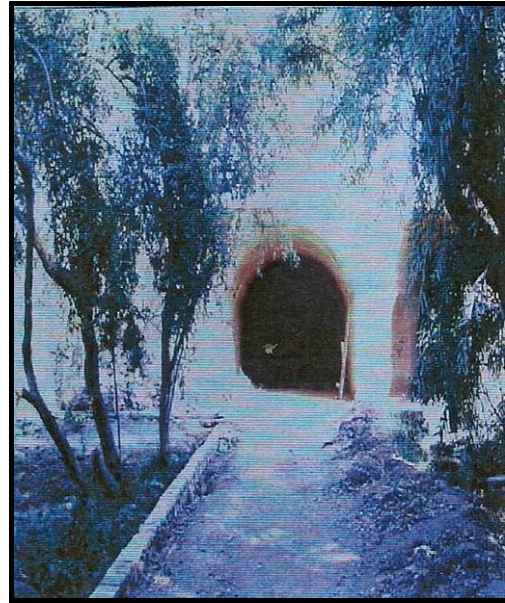
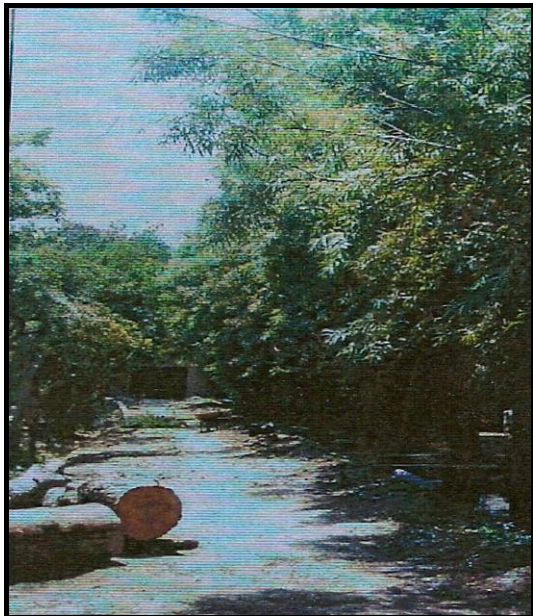
۳- آستانه، خلوت خانه شاه یا امیر

۴- سرسرای بزرگ ورودی، تالار ورودی هتل و مهمان خانه



تصویر ۸- نمایی از جریان آب پس از گذشتن از زیر در هشتی [ منبع: حسین امجد ]

بدنه و کف این جوی توسط کاشی‌هایی با رنگ آبی فیروزه‌ای پوشیده شده است و فواره‌های متعددی به فواصل معین در آن نصب گشته که خود زیبایی وصفناپذیری را به محوطه باغ بخشیده است. آب مورد استفاده، از چاهی که در قسمت شرقی و خارج از باغ حفر شده است، تامین می‌گردد (۹). (تصویر ۹).



تصویر ۷- تبدیل فضای پارکینگ قدیمی به پیش ورودی بعد از باززنده سازی

[ منبع: تصویر سمت راست، مستند سازی باغات یزد.

تصویر سمت چپ، حسین امجد ]

این آب جاری از زیر در هشتی گذشته و پس از عبور از روی پله های واقع در جلوی ورودی اصلی به محوطه<sup>۱</sup> هتل باغ، وارد پاشویه حوض سنگی دیگری در حیاط می‌شود و سرانجام وارد جوی آبی می‌شود که در امتداد شرقی- غربی باغ امتداد یافته است (۹). (تصویر ۸)



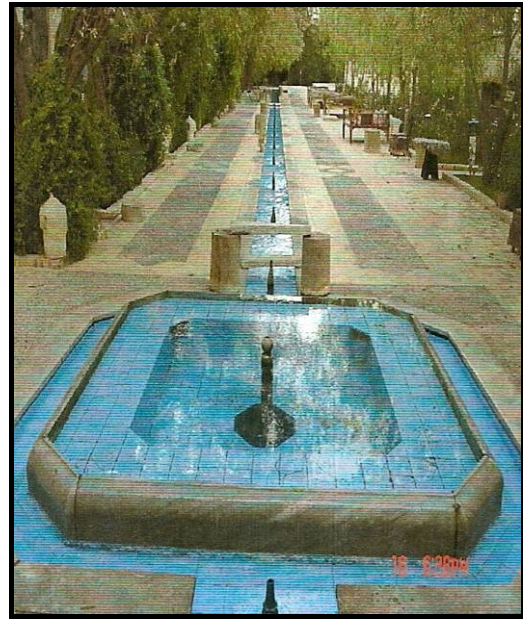


تصویر ۱۰- دو نما از کرت بندی در باغ مشیرالممالک قبل و بعد از باز زنده سازی

[ منبع: تصویر سمت راست، مستند سازی باغات یزد.

تصویر سمت چپ، حسین امجد ]

در دو طرف جوی آب امتداد شرقی غربی، پیاده‌رو نسبتاً پهنی که با آجرهایی به اشکال و رنگ‌های مختلف و قلوه سنگ مفروش شده، به چشم می‌خورد (۹). (تصویر ۱۱).



تصویر ۹- احداث حوض سنگی و جوی آب مزین به تعداد زیادی فواره بر اساس معماری باغ ایرانی در راستای شرقی- غربی باغ [ منبع: مستند سازی باغات یزد ]

سقف سالن اجتماعات مجهز به توپزه‌های<sup>۱</sup> متعدد و به صورت گنبدی شکل است که در بالای هر کدام از این گنبدها نورگیرهایی با شیشه‌های رنگی خودنمایی می‌کنند. درها و پنجره‌های چوبی با شیشه‌های رنگی سالن غذا خوری از سمت غرب رو به ایوان باغ باز می‌شوند. در وسط ایوان هم در جهت شمالی- جنوبی، جوی آبی کاملاً مشابه جوی آب امتداد شرقی - غربی باغ موجود می‌باشد. پس از ایوان یاد شده، کرت بندی باغ شروع شده و تا ضلع شمالی و غربی ادامه یافته است. در میان این کرت بندی از سمت جنوب به شمال سه مسیر پیاده‌رو، هر کدام به عرض یک متر با کف‌سازی قلوه سنگ و چمن به چشم می‌خورد (۹). (تصویر ۱۰).

۱- باریکه تاقی باربری است که با چفد باربر ساخته می‌شود و در فواصل معینی ایجاد می‌گردد تا نیروهای منتقل شده از سطح اتاق را به پایین انتقال دهد.

حاضر از آن‌ها به عنوان سوئیت‌های هتل استفاده می‌شود (۹).  
(تصویر ۱۳)



**تصویر ۱۳- نمایی از سوئیت‌های واقع در بخش جنوبی هتل باغ، در امتداد شرقی- غربی**  
[ منبع: حسین امجد ]

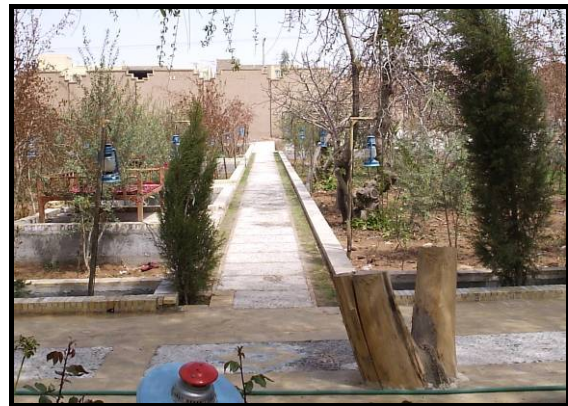
در پشت این اتاق‌ها حاشیه‌ای به عرض حدود دوازده متر نیز در طول دیوار باغ وجود داشته که خدمه باغ از آن به منظور سکونت و نگه‌داری حیوانات اهلی خود استفاده می‌کردند. خانه‌های واقع در این بخش شامل چند اتاق و یک حیاط کوچک بوده که از آن‌ها به عنوان الگویی برای ساخت مجموعه جدیدی در همین مکان به عنوان نارنجستان استفاده گردیده و سوئیت‌های هتل را افزایش داده است (۹).

در ضلع شرقی، علاوه بر ورودی باغ، مجموعه‌ای شامل یک در ورودی مجزا برای حیوانات بارکش، اصطبل‌های برای نگه‌داری از آن‌ها و انباری با ستون‌های پهن و سقف‌های گنبدی که کف آن مخزنی برای نگه‌داری گندم و جو بوده، وجود داشته است. مجموعه بناهای موجود در این ضلع، متأسفانه در هنگام احداث بلوار مشیر خراب شده و در مسیر بلوار قرار گرفته و مساحت باغ از هجده هزار متر به دوازده هزار متر مربع کاهش یافته است (۹).



**تصویر ۱۱- دو نما از پوشش کف محوطه هتل باغ مشیرالممالک بعد از بازسازی**  
[ منبع: حسین امجد ]

دو باغچه به شکل قرینه نسبت به جوی وسط در دو طرف پیاده‌رو وجود دارد که درختان بید کهنسال آن هم اکنون پابرجا هستند. لازم به ذکر است که در پیاده‌رو یاد شده آثار باقی مانده از درختان کهنسال قطع شده نیز به چشم می‌خورد (۹). (تصویر ۱۲).

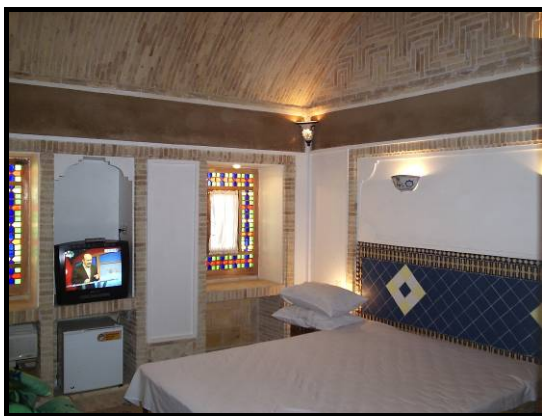


**تصویر ۱۲- نمایی از آثار باقی مانده از درختان کهنسال قطع شده**  
[ منبع: حسین امجد ]

در بخش جنوبی باغ در امتداد شرقی - غربی به فاصله حدود یک متر از دیواره باغچه یاد شده دو مجموعه مشابه هر کدام شامل یک صفا<sup>۱</sup> و سه اتاق وجود داشته و این دو مجموعه که اسکلت آن در هنگام خرید موجود بوده است، دقیقاً الگوبرداری شده و مجدداً با همان سبک معماری بازسازی به عمل آمده و یک طبقه هم به آن اضافه گردیده که در حال

آن دارای یک اتاق مجهز به ایوانی بوده است که ایوان ذکر شده به زمین‌های اطراف باغ اشراف داشته است. در قسمت شمالی محور فوق، پس از حیاط زیبای واقع در جلوی کوشک، مجموعه ساختمان کوچکی شامل حوض خانه‌ای هشت ضلعی که شامل یک اتاق کوچک در جلو و دو اتاق نسبتاً بزرگ در دو طرف آن می‌باشد، مشاهده می‌گردد که محل پذیرایی مراجعان به باغ و دیدار با مشیرالممالک بوده که در حال حاضر تنها مخروبه‌ای از این ساختمان باقی مانده است (۹).

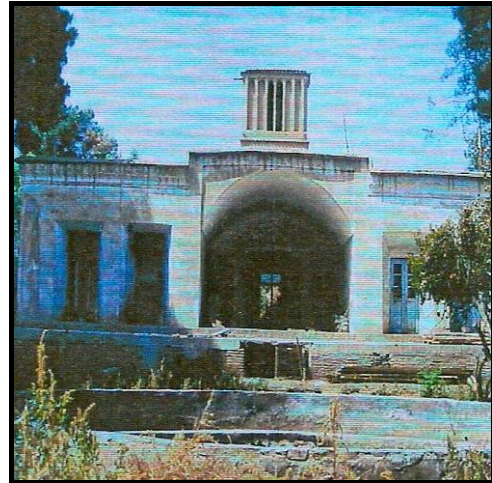
هم اکنون این هتل باغ دارای ۷۰ سوئیت به سبک سنتی با تجهیزات مدرن است که مورد استفاده تورهای خارجی و مسافری ایرانی قرار می‌گیرد (۹). (تصویر ۱۶).



تصویر ۱۶- نمای داخلی از سوئیت های هتل باغ مشیرالممالک [ منبع: حسین امجد ]

- تناسبات ؛ فضاهای باز و بسته و فضاهای پر و خالی

خالی



تصویر ۱۴- نمایی از کوشک در باغ مشیرالممالک قبل از باززنده سازی [ منبع: مستند سازی باغات یزد ]



تصویر ۱۵- نمایی از کوشک در هتل باغ مشیرالممالک بعد از باززنده سازی و بهره گیری از آن به عنوان سوئیت [ منبع: حسین امجد ]

در جلوی کوشک، حوض دایره‌ای شکل بزرگی وجود داشته و دورادور آن را چهار باغچه مشابه احاطه کرده بودند. این قسمت در طی فرایند باز زنده سازی به زیبایی مرمت شده است. لازم به ذکر است که درختان کاج کهنسال غرس شده در این قسمت هنوز هم پا برجاست. در گذشته از مسیر حرکت آب قنات<sup>۱</sup>، انشعابی به حیاط کوشک میانی احداث شده بوده که آب قنات را به حوض یاد شده منتقل و آب مازاد پس از خارج شدن از حوض دوباره به مسیر اصلی بازگردانده می‌شده است (۹).

در امتداد محور شمالی - جنوبی کوشک، در قسمت جنوبی، تنها ساختمان دو طبقه باغ وجود داشته که طبقه دوم

1- Aqueduct

## - پی

ساختمان های این بنا پی<sup>۱</sup> نداشته و به جز ساختمان مرکزی بقیه قسمت ها فقط در سطح همکف موجود بودند و دیوارهای خشتی باغ که به طور متوسط ضخامتی حدود ۷۰ سانتی متر داشتند به خوبی بار سقف را تحمل می کردند. سقف ها از نوع طاق ضربی و از جنس خشتی بودند. نعل درگاه های قدیم این بنا، همگی چوبی بوده که از بنا های به جا مانده، می توان برداشت نمود که بر اثر تخریب موربانه آسیب دیده بودند (۸).

## - جهت گیری و گسترش بنا

به طور کلی گسترش باغ در جهت طول شرقی - غربی بوده و خود بنا نیز به طور محوری در شرق و جنوب باغ محاط شده است (۸).

## - مصالح بنا

شاخص ترین مصالح به کار رفته در بنا خشت<sup>۲</sup> بوده است. در این بنا نیز ترکیب مصالح باهم به خوبی انجام شده بوده و مصالح هرکدام کارایی لازم را در تطابق با اقلیم محیط خود داشته است. از جمله دیگر مصالح به کار رفته، چوب، کاهگل، شیشه های رنگی و ... بوده است.

مصالح جدید بنا، اسکلت ساختمان بتن آرمه و نمای بنا با آجر و کاه گل و درهای چوبی با شیشه های رنگی کار شده است (۸).

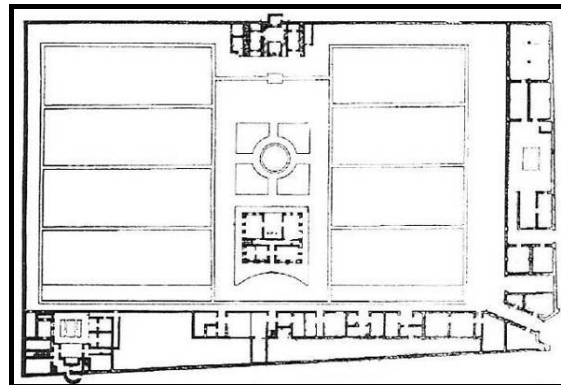
## - آب شرب

آب شرب باغ در گذشته از قنات باغ (امیر آباد) تامین می شده ولی امروزه آب شرب باغ از طریق سیستم آبرسانی شهری و چاه آبی که در قسمت شرقی و خارج از باغ حفر شده است، تامین می گردد (۸).

## - پوشش گیاهی

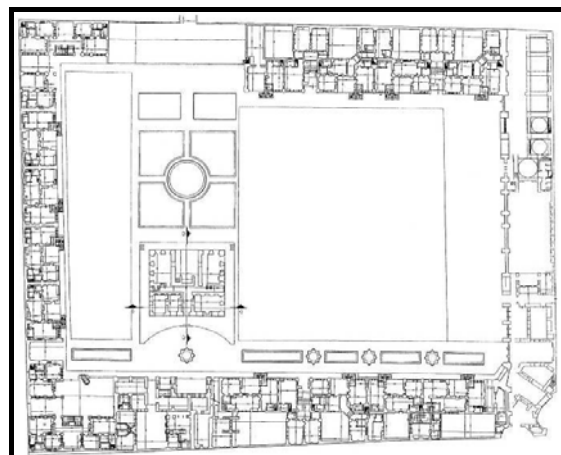
(الف) پوشش گیاهی گذشته

این باغ نیز مانند دیگر باغ های اقلیم گرم و خشک نسبت به فضا های باز و بسته تفاوت محسوسی دارد. در باغ مشیر، با توجه به چیدمان محیطی ساختمان به صورت دور و شاخص کردن کوشک مرکزی باغ، می توان به خوبی دریافت که درصد استفاده از نور و تهویه طبیعی و در نتیجه بالاتر بودن درصد فضای باز به بسته ساختمان بیشتر بوده؛ لازم به ذکر است که این الگو در طی عملیات باززنده سازی و طراحی جدید هتل تاثیر به سزایی داشته، به طوری که در نقشه تکمیلی هتل باغ، چیدمان محیطی فضا به خوبی دیده می شود (۸). تصاویر (۱۷ و ۱۸)



(تصویر ۱۷) - پلان باغ مشیرالممالک قبل از باززنده

سازی [منبع: مستند سازی باغات یزد]



(تصویر ۱۸) - پلان باغ مشیرالممالک بعد از باززنده

سازی و تغییر کاربری آن به هتل [منبع: مستند سازی

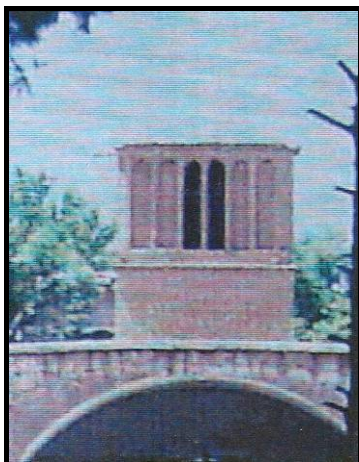
باغات یزد]

• ویژگی های سازه ای بنا قبل از مرمت و باززنده

سازی

1- Foundation  
2- Adobe

در این باغ آسیب معماری خاصی، با توجه به تغییر کاربری و احیای دوباره باغ وجود ندارد، ولی شاید تخریب<sup>۱</sup> بادگیر کوشک به جای مرمت و دوباره ساختن آن، آسیب معماری در این باغ به حساب می آید (۸) (تصویر ۱۹).



تصویر ۱۹- تخریب بادگیر کوشک و ساخت بادگیر جدید

[ منبع: تصویر سمت راست، مستند سازی باغات یزد. تصویر

سمت چپ، حسین امجد ]

#### بحث

کاربرد عناصری از قبیل سبزه، آب و گیاه که در باغ سازی ایران قدیم، شاکله اصلی باغ را تشکیل می داده اند، پس از باززنده سازی در باغ مشیرالممالک به خوبی مشاهده می شود که نشانگر رابطه معماری با طبیعت در ایران قدیم و کنونی است. شفافیت، ارتباط فضاها، سازمان دهی فضاها، پیوستگی فضاها، هندسه و تناسبات به کار رفته در این باغ،

درختان این باغ بیشتر از نوع مثمر بوده اند. عمده درخت کاشته شده در این باغ، همچون دیگر باغ های یزد، انار بوده که میوه رایج این منطقه نیز می باشد. به غیر از انار، درختان دیگری از جمله درخت انجیر، انگور، بادام، زردآلو، هلو، سیب، توت، بلوط، کاج و بید نیز غرس شده که تنها درختان انار، بید و کاج آن هنوز پا برجا هستند.

#### ب) پوشش گیاهی امروزه

اخیراً گیاهان دیگری از جمله زیتون، خرمالو، مرکبات به ترکیب گیاهی باغ اضافه شده و مقادیر زیادی از گل رز به خصوص در باغچه های جنب کوشک میانی کاشته شده است (۹).

#### - آسیب شناسی

##### الف) درصد سلامت سازه بنا

۵۰٪ از ابنیه گذشته تخریب شده، در طی عملیات باززنده سازی ۳۰٪ از ابنیه قدیمی مرمت شده، ۶۰٪ بازسازی شده و ۱۰٪ نیز بدون تغییر باقی مانده است.

##### ب) درصد سلامت تزئینات بنا

در بخشی از ساختمان ورودی شمالی و آب انبار که از گذشته باقی مانده، می توان گوشه هایی از تزئینات قدیم بنا را یافت.

تزئیناتی که پس از عملیات مرمت و باززنده سازی اضافه شده عبارتند از: درب ها و پنجره های چوبی مشبک با شیشه های رنگی زیبا که بر اساس الگوی قدیمی ساخته شده، روند آجرچینی در دیوارهای جدید بنای هتل، کف سازی محوطه باغ که تلفیقی است از آجرهای فیروزه ای رنگ و قلوه سنگ، آب نما و جوی آب متصل به آن، فواره ها و ... (۸).

#### - آسیب های معماری

همگی بیانگر تفکر و تعقل در سبک باغ‌سازی ایرانی است که عالمانه و آگاهانه به دنبال آسایش جسمانی و روحانی انسانی است که بی‌قرار در پی آرامش است.

#### - اقدامات مرمتی انجام شده

۱. کوشک مرکزی باغ مرمت شده است (۸).
۲. بر اساس الگوی تعیین شده دیواره ها و جداره های بیرونی باغ ترمیم گردیده است (۸).
۳. پوشش گیاهی باغ مورد توجه قرار گرفته است (۸).

#### - اقدامات مرمتی مورد نیاز

۱. بخشی از ضلع جنوب غربی باغ هنوز مرمت نشده و دست نخورده باقی مانده است (۸).
۲. آب انبار باغ به صورت متروک رها شده است (۸).
۳. ساختمان واقع در ضلع شمالی باغ به صورت مخروبه باقی مانده و هنوز مرمتی برای آن انجام نشده است (۸).

امروزه با باززنده سازی این باغ و تغییر کاربری آن به هتل باغ که در آن امکانات مدرن به شیوه‌ای ماهرانه با فضای سنتی تلفیق شده، محیطی آرام و خاطره‌انگیز را برای مسافران خسته از هیاهوی زمانه به وجود آورده تا گشت و گذاری به یاد ماندنی در گذشته داشته باشند.

#### سپاس‌گزاری

با سپاس فراوان از زحمات آقایان مهندس عباس واعظ، رضا امجد، زنده یاد اصغر فرساد، احمد فرساد و مهندس محمد امجد که در تهیه این مقاله مرا یاری نمودند.

#### منابع

۱. طلوع آشتیانی. شاهین، تابستان ۱۳۸۵، مبانی حفاظت و احیای باغ های تاریخی، فصل نامه آبادی، شماره شانزدهم.
۲. امجد. حسین، ۱۳۸۸، باززنده سازی باغ دولت آباد یزد نمونه بارزی از یک باغ ایرانی، پایان نامه کارشناسی ارشد، دانشگاه آزاد اسلامی، واحد تهران علوم و تحقیقات.
۳. بهبهانی. هما، ۱۳۸۰، جزوه درس باغ سازی ایرانی مرمت و بهسازی، دانشکده محیط زیست دانشگاه تهران.
4. pinheiro. Joao De Deus, 1993, Garden of Historic Interest, European Commission Directorate General X.
5. Micoulina. Elena, 1993, The History of Garden and Evolution of The Environment, Historic Garden and Site, ICOMOS Publisher.
۶. خسروی. فخری، ۱۳۸۱، راهکارهای بازسازی و طراحی محوطه باغ موزه نیاوران، پایان نامه کارشناسی ارشد. دانشگاه تهران.
۷. فلامکی. محمد منصور، ۱۳۸۶، باززنده سازی بناها و شهر های تاریخی، چاپ ششم، انتشارات دانشگاه تهران.
۸. مستند سازی باغات یزد، ۱۳۸۵، سازمان میراث فرهنگی گردشگری و صنایع دستی استان یزد، شرکت مشاور فرهنگد و همکاران.
۹. واعظ. عباس، ۱۳۸۷/۱/۹، از سهامداران هتل باغ مشیرالممالک. مصاحبه حضوری توسط حسین امجد.