

## بررسی ترجیحات استفاده‌کنندگان از فضاهای عمومی ورودی شهرها با تأکید بر معیارهای زیست‌محیطی (نمونه موردی: باغات سنتی اطراف ورودی شرقی قزوین)\*

مریم قاسمی تبار<sup>۱</sup>

سید محمدرضا خطیبی<sup>۲\*</sup>

[Khatibimohammadreza@gmail.com](mailto:Khatibimohammadreza@gmail.com)

تاریخ پذیرش: ۹۹/۴/۲۱

تاریخ دریافت: ۹۸/۹/۵

### چکیده

**زمینه و هدف:** برنامه‌ریزی بدون توجه به ابعاد مختلف شهری در ورودی شهرها، سبب تجمیع کاربری‌های ناسازگار، بناهای پراکنده و بی‌ارزش و خیابان‌های عریض و بی‌روح در محورهای ورودی اکثر شهرها شده است. از آنجایی که ورودی شهر نخستین فضای شهری است که افراد با آن برخورد می‌کنند و نخستین تصویر ذهنی از یک شهر را در میان ساکنان و تازه‌واردان ایجاد می‌کند؛ لذا توجه به ترجیحات استفاده‌کنندگان از فضاهای ورودی شهر و کیفیات آن با تأکید بر معیارهای زیست‌محیطی بسیار اهمیت داشته و ساماندهی آن را ضروری می‌کند. با توجه به ظرفیت قرارگیری باغات سنتی اطراف ورودی شرقی شهر قزوین و اهمیت بصری محورهای ورودی شهر، این پژوهش به‌صورت خاص‌تر به دنبال بررسی اثرات معیارهای زیست‌محیطی بر انتخاب و ترجیح استفاده‌کنندگان از محورهای ورودی شهر می‌باشد.

**روش بررسی:** این پژوهش از لحاظ هدف کاربردی و از حیث ماهیت توصیفی-تحلیلی با ماهیت پیمایشی می‌باشد. در پژوهش حاضر ۳۰ پرسشنامه ویژه متخصصان در سازمان‌های شهری توزیع گردید و در نهایت با استفاده از فرآیند تحلیل سلسله‌مراتبی AHP معیارهای کلی و زیرمعیارها وزن‌دهی و اولویت‌بندی شدند. قلمرو زمانی تحقیق بین سال‌های ۱۳۹۸-۱۳۹۹ می‌باشد.

**یافته‌ها:** نتایج حاصل از تجزیه و تحلیل داده‌ها نشان می‌دهد که بیشترین درجه اهمیت معیارها از نظر متخصصین شهری به‌منظور افزایش ترجیحات استفاده‌کنندگان از فضای ورودی مربوط به معیار خوانایی است. پس از آن معیارهای سرزندگی، پذیرندگی، تشخص و بهداشت محیط هریک به ترتیب در ترجیحات استفاده‌کنندگان از فضای ورودی شهرها حائز اهمیت هستند.

**بحث و نتیجه‌گیری:** وضعیت هریک از معیارهای کیفی ترجیحات استفاده‌کنندگان از فضای ورودی در باغات سنتی ورودی شرقی شهر قزوین بررسی شده و در نهایت پیشنهادهایی به‌منظور ارتقاء کیفیت ورودی از طریق سکانس‌بندی ورودی ارائه گردیده است.

**واژه‌های کلیدی:** ورودی شهر، ترجیحات استفاده‌کنندگان، معیارهای زیست‌محیطی، روش AHP، باغات سنتی قزوین.

\* این مقاله برگرفته از پایان‌نامه کارشناسی ارشد مریم قاسمی تبار با عنوان "بررسی ترجیحات استفاده‌کنندگان از فضاهای عمومی ورودی شهرها با تأکید بر معیارهای زیست‌محیطی (نمونه: باغات سنتی اطراف ورودی شرقی قزوین)" است که به راهنمایی دکتر سید محمدرضا خطیبی در سال ۱۳۹۸ در دانشکده معماری و شهرسازی دانشگاه آزاد اسلامی واحد قزوین ارائه شده

۱- کارشناس ارشد برنامه‌ریزی شهری، گروه شهرسازی، واحد قزوین، دانشگاه آزاد اسلامی قزوین، ایران.

۲- استادیار گروه شهرسازی، واحد قزوین، دانشگاه آزاد اسلامی، قزوین، ایران. \* (مسئول مکاتبات)

# **Surveying the Users' Preferences of Urban Public Entrance Spaces with Emphasis on Environmental Criteria**

## **Case Study: (Traditional Gardens around the Eastern entrance of Qazvin)**

**Maryam Ghasemitabar<sup>1</sup>**  
**Mohammad Reza Khatibi<sup>2\*</sup>**  
[Khatibimohammadreza@gmail.com](mailto:Khatibimohammadreza@gmail.com)

Admission Date: July 11, 2020

Date Received: November 26, 2019

### **Abstract**

**Background and Objectives:** Planning regardless of the different dimensions of the urban entrances, has caused the aggregation incompatible land uses, scattered and worthless buildings, widespread and soulless streets in the main city entrance axes. Since the urban entrance is the first urban space that people deal with and creates the first image of a city among residents and newcomers; therefore, attention to the user preferences of the urban entrance spaces and its qualities with emphasis on environmental criteria is very important and needs to be regulated. Considering the capacity of the traditional gardens around the eastern entrance of Qazvin and the visual significance of the city entrance axis, this research, is specifically looking at the effects of environmental criteria on the users' selection and preference of the city entrance axis. This research is applied in terms of purpose and in terms of descriptive-analytical nature with matter of survey.

**Material and Methodology:** In this present study, 30 expert questionnaires were distributed in urban organizations and finally, by using Analytical Hierarchy Process (AHP), overall criteria and sub-criteria were weighted and prioritized.

**Findings:** The results show that the most important criteria in terms of urban experts in order to increase the users' preferences from the urban entrance spaces is related to Readability criterion. Subsequently, the Vitality, Sense of invitation, Individuation, and Environmental Health criteria are respectively in the users' preferences of the urban entrance spaces.

**Discussion and Conclusion:** The status of each qualitative criteria of user preferences from entrance space in traditional gardens of the eastern entrance of the Qazvin has been surveyed and finally, some suggestions have been made to improve the quality of entrance through entrance sequences.

**Keywords:** Urban Entrance, Users' Preferences, Environmental Criteria, AHP model, Qazvin Traditional Gardens

---

1- M.Sc., Urban Planning, Department of Urban Planning, Qazvin Branch, Islamic Azad University, Qazvin, Iran

2- Associated Professor of Urban Planning, Department of Urban Planning, Qazvin Branch, Islamic Azad University, Qazvin, Iran \*(Corresponding Author)

## مقدمه

سرعت افزایش جمعیت در شهرها موجب شده که شهرها بیشترین منابع مصرف و بیشترین ضایعات و آلودگی‌ها را تولید کنند. الگوهای موجود توسعه شهری و فعالیت‌های انسانی منجر به برهم خوردن نظم زیست‌محیطی شده و بقایای نسل بشر و پایداری زندگی روی کره زمین را با تهدیدات جدی روبه‌رو ساخته است. همچنین با گسترش نسنجیده شهرها، مبادی ورودی از جمله فضاهای فراموش شده شهرها به شمار آمده که با مشکلات و نابسامانی‌های متنوعی روبه‌رو هستند. در یک نگاه کلی به محور ورودی‌های شهرها در کشور، می‌توان مناظر زشت و نامطلوب را در آن مشاهده کرد که نه تنها به بروز ناهنجاری‌های بصری، عملکردی، زیست‌محیطی و آلودگی‌های صوتی منجر شده، بلکه استفاده مطلوب و بهره‌برداری بهینه از فضاهای هم‌جوار این مسیرها را نیز با مشکل جدی مواجه ساخته است و از آنجایی که ورودی شهر نخستین فضای شهری است که افراد با آن برخورد می‌کنند، بنابراین می‌توان گفت که نخستین تصویر ذهنی از یک شهر ایجاد می‌شود و از طرفی کیفیت فعلی ورودی اکثر شهرها تصاویر مناسبی از شهر در منظر ذهنی مخاطبان ایجاد نمی‌کنند بنابراین لازم است به این فضاها به‌عنوان فضاهای مهم و مطلوب شهری و هویت‌دهنده شهر پرداخته شود (۱).

برنامه‌ریزی بدون توجه به ابعاد مختلف شهری در ورودی شهرها، سبب تجمع کاربری‌های ناسازگار و نامطلوب، بناهای پراکنده و بی‌ارزش، زمین‌های بایر، سطوح کسل‌کننده و خیابان‌های عریض و بی‌روح در محورهای ورودی اکثر شهرها شده است. اهمیت ورودی‌های شهر به‌اندازه‌ای است که هر ورودی با نماد و ویژگی‌های خاص خود می‌تواند حس تعلق و هویت در میان ساکنان و تازه‌واردان به شهر را ایجاد کند و بر ترجیحات استفاده‌کنندگان از فضاهای ورودی شهر مؤثر واقع شود؛ لذا توجه به زیباسازی ورودی شهر با تأکید بر معیارهای زیست‌محیطی بسیار اهمیت داشته و ساماندهی آن را ضروری می‌کند. شهر قزوین نیز از جمله این شهرهاست که علی‌رغم وجود ظرفیت‌های مناسب در بدنه، منظر و اطراف خیابان‌های

ورودی آن، فاقد طرح مناسب با توجه به معیارهای زیست‌محیطی در محور ورودی خود می‌باشد. با توجه به ظرفیت قرارگیری باغات سنتی اطراف ورودی شرقی شهر قزوین و اهمیت بصری محورهای ورودی شهر، در این پژوهش در ابتدا به دنبال بررسی معیارهای زیست‌محیطی در جهت بهبود و ساماندهی ورودی شهر و سپس به‌صورت خاص‌تر به دنبال آن است که؛ بهبود معیارهای زیست‌محیطی در محور ورودی شهرها، چه تأثیری بر انتخاب و ترجیح استفاده‌کنندگان از فضاهای ورودی شهرها می‌گذارد؟

## ۱-۲. مبانی نظری

به‌منظور درک بهتر و بررسی شرایط محیطی فضای ورودی شهرها و اثرات آن بر ساکنان و تازه‌واردان؛ در ابتدا به تعاریف مفاهیم مرتبط به ورودی شهرها و سپس دیدگاه نظریه‌پردازان و معیارهای کیفیت فضای ورودی پرداخته می‌شود.

## ۲-۱. تعاریف و مفاهیم مرتبط

**ورودی شهر:** باتوجه به سیر تحول فضای ورودی شهرها از گذشته تا به امروز برای ورودی شهرها در شهرسازی تعاریف متعددی ارائه شده است که هرکدام از آن‌ها بر یکی از جنبه‌های ورودی تأکید می‌کند. از نقطه نظر محیط‌زیست، ورودی شهر عرصه هم‌نشینی و هم‌جواری عامل مصنوع (شهر) و محیط طبیعی (بستر) می‌باشد. از نقطه نظر ترافیک، ورودی شهر، فیلتر حرکت برون شهری به درون شهری می‌باشد. از نقطه نظر فرهنگی، ورودی شهر معمولاً به‌عنوان نماد، نشانه شهر و نمایانگر فرهنگ، آداب و رسوم، شهرسازی و معماری مردم آن شهر است. از نقطه نظر ترافیک، ورودی شهر علاوه بر دارا بودن تمامی خصلت‌های مطروحه در سایر رشته‌ها (باتوجه به ماهیت بین رشته‌ای)، نه کاملاً بخشی از پیکره شهر محسوب می‌شود و نه کاملاً بخشی از بیرون شهر؛ بلکه مکانی است که در حد فاصل درون و برون شهر می‌باشد. براین اساس ورودی شهر پهنه‌ای است که علاوه بر دارا بودن جریان حرکتی در میان خود که عمل ورود و خروج به/از شهر در آن

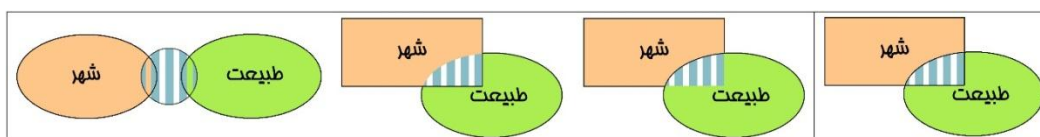
## ۲-۲. انواع ورودی‌های شهر از بعد سکانس‌های زیست‌محیطی

بدیهی است شهرها در بستر طبیعت ایجاد می‌شوند و ارتباط شهر با طبیعت مانند ارتباط مظهر و آن است. در زیر الگوهای رایج ارتباطات فضایی و مقایسه این ارتباطات فضایی شهرها و محیط پیرامون خود در محل ورودی شهر بررسی شده است.

صورت می‌پذیرد، اتصال میان شهر و محیط پیرامونش را نیز برقرار می‌سازد (۲).

**محیط‌زیست شهری:** محیط‌زیست شهری مجموعه‌ای است متشکل از زیرمجموعه‌های گوناگون طبیعی، انسان‌ساخت و جوامع انسانی که دارای روابط متقابل با یکدیگر و با محیط می‌باشند. لذا ارزیابی کیفیت محیط شهری فرآیندی دشوار و پیچیده است که با استفاده از روش‌های علمی امکان‌پذیر می‌گردد (۳).

۱. فضاهای متداخل طبیعت و شهر  
۲. فضاهای متداخل طبیعت و شهر جزئی از طبیعت یا شهر  
۳. فضاهای مفصل بین طبیعت و شهر



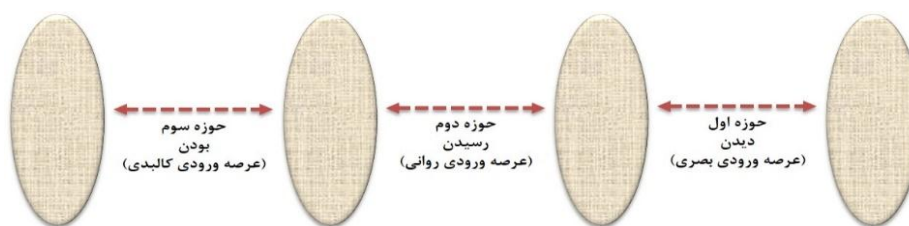
شکل ۱- الگوهای ورودی شهر از بعد سکانس‌های زیست‌محیطی (۴)

Figure 1. Urban entrance patterns from the perspective of environmental sequences

## ۳-۲. انواع ورودی‌های شهر از بعد ادراکی

این نوع طبقه‌بندی بر اساس عرصه‌های ورود به شهر است به عبارت دیگر مهم‌ترین کارکرد مبادی ورودی آفرینش احساس ورود به شهر در مخاطب متحرک می‌باشد. این احساس ماحصل تعامل سه مفهوم "ورودی روان"، "ورودی تصویری" و "ورودی کالبدی" است. این مفاهیم هر یک در بخشی از عرصه مبادی ورودی محقق می‌شوند (شکل ۲).

لازم به توضیح است که امروزه رایج‌ترین نوع ارتباطات فضایی یعنی مجاورت، در ارتباط فضایی شهر با محیط خارج آن، در عرصه ورودی شهر مشاهده نمی‌گردد. این امر غالباً به دلیل فقدان مرز صحیح فیزیکی بین شهر و محیط خارج آن و در نتیجه توسعه تدریجی شهر به خارج از مرزهای خدماتی و قانونی آن می‌باشد.



شکل ۲- ورودی‌های شهر از بعد ادراکی (۵)

Figure 2. Urban entrance from Perceptual dimension

## ۴-۲. نظریه‌های مرتبط با پدیده ورودی

در خصوص حفظ معیارهای محیط‌زیست شهری و فضاهای ورودی شهرها تحقیقات بسیاری صورت گرفته که برخی از این تحقیقات به شرح زیر است:

## جدول ۱- پیشینه پژوهش

Table 1. Research Literature

ردیف	نظریه پرداز	موضوعات مورد اشاره
۱	هانگرفورد و ولک (۱۹۹۰) در مقاله برک پور و جهان سیر، ۱۳۹۴(۶)	توسعه اصطلاح "شهروند زیست‌محیطی" فردی که: ۱. نسبت به محیط‌زیست و مشکلات آن آگاهی و حساسیت دارد؛ ۲. درک روشنی از محیط‌زیست و مشکلات آن دارد؛ ۳. احساس نگرانی به محیط‌زیست خود دارد و از انگیزه کافی برای مشارکت فعالانه در بهبود محیط‌زیست برخوردار است؛ ۴. از مهارت‌های لازم به‌منظور شناسایی و حل مشکلات زیست‌محیطی برخوردار است. ۵. به‌منظور حل مشکلات زیست‌محیطی، مشارکت فعالی در تمامی سطوح دارد.
۲	گرین (۱۹۹۲) در مقاله حاتمی و ذاکر حقیقی، ۱۳۹۷(۷)	دسترسی و ارتباط، تنوع کاربری‌ها، امنیت، انسجام، وضوح، پیوستگی، هویت شامل وحدت، شخصیت، جذابیت شامل مقیاس، تناسب بصری عملکردی، سرزندگی از جمله مهم‌ترین شاخص‌های کیفیت مطلوب فضاهای عمومی شهری هستند.
۳	ادوارد وایت (۱۹۹۹) در مقاله رضوانی، ۱۳۹۵(۸)	در شهر، بیشتر فضاهای خارجی معنادار، از مسیرها، دروازه‌ها و مکان‌ها تشکیل می‌شوند. منظور از مکان‌ها در شهر، میدان‌های عمومی، محوطه‌های باز، باغ‌ها و پارک‌ها می‌باشد. دروازه‌ها نیز شامل گذرگاه‌هایی‌اند که به مکان‌ها وارد می‌شوند و دست‌آخر منظور از مسیرها، بلوارها، جاده‌ها، خیابان‌ها، پیاده‌روها و کوچه‌هایی است که مکان‌ها را به یکدیگر متصل می‌سازند اصطلاحاً اجزای مختلف شهر را به یکدیگر متصل می‌کنند.
۴	پاکزاد، ۱۳۹۴(۲۰۰۵)(۹)	در کتاب "راهنمای طراحی فضای شهری در ایران" ضمن معرفی ورودی و بیان توقعات موضوعی از ورودی به بحث ورودی شهر و توصیه‌هایی برای بهسازی و نوسازی این فضای فراموش شده پرداخته‌اند.
۵	دیکسون و ولف، ۲۰۰۷(۱۰)	مبادی ورودی شهر نقش مهمی در ایجاد تصویر کلی از شهر در ذهن عابر ایفا می‌کند و معمولاً یکی از متغیرهای مؤثر در قضاوت تازه‌واردین در مورد کلیت شهر محسوب می‌شود.
۶	مینویی و همکاران، ۱۳۹۳ ۲۰۱۴(۱۱)	با بررسی ورودی شهرهای ایران در گذشته، به چند شاخص کلی برای ارتقاء خوانایی در فضای ورودی شهر دست‌یافته است.
۷	وولچ و همکاران، ۲۰۱۴(۱۲)	این مقاله به بررسی و مقایسه فضای سبز شهری در شهرهای سبز ایالات متحده و چین می‌پردازد. دسترسی به فضای سبز را به‌عنوان یک موضوع عدالت زیست‌محیطی می‌شناسد. استراتژی‌هایی برای افزایش عرضه فضای سبز شهری به ویژه در محلات فاقد پارک ارائه نموده است.
۸	لی و کیم، ۲۰۱۵(۱۳)	در مطالعه خود نیازها و نگرش‌های شهروندان نسبت به پارک‌های شهری و فضای سبز به منظور ارائه اطلاعات جهت تعیین جهت آینده پایداری شهری در جهت به حداکثر رساندن کیفیت زندگی مورد بررسی قرار داده‌اند.
۹	براتی و نجفی تروجنی، ۱۳۹۵ ۲۰۱۶(۱۴)	ورودی شهر مهم‌ترین مکان‌های قرارگیری نشانه‌ها و نمادها در ساختار شهری محسوب می‌شوند. سه معیار "زیبایی، خوانایی اثر و معرفی شهر" اصلی در طراحی نماد ورودی شهر معرفی می‌کنند.
۱۰	باقری و منصور، ۲۰۱۸(۱۵)	درصد تفهیم معیارهای منظر ورودی شهرهای معاصر است. او ورودی را درجه‌ای برای ادراک منظر شهر و عنصری جهت ایجاد هویت مستقل برای منظر شهری می‌داند. معتقد است که ادراک ورودی، نیاز به توجه به بعد معنایی حضور در کنار بعد فیزیکی دارد.
۱۱	صانعی و همکاران، ۲۰۱۸(۱۶)	در مقاله خود عواملی که باعث ترویج ارتباطات اجتماعی و توسعه پایدار در طراحی

فضای عمومی هستند را مسئله مهمی می‌دانند. همچنین انعطاف‌پذیری را یکی از عناصر اصلی در فضاهای عمومی پایدار شهری می‌دانند که با توجه به امکانات موجود و پیش‌بینی شده برای تغییر فضاها، میزان این انعطاف‌پذیری متفاوت خواهد بود.		
معتقدند الگوی فضای عمومی شهری، از جمله خیابان‌ها، هنوز مورد مطالعه قرار نگرفته است. در این مطالعه به مقایسه کمی الگوی مقیاس فضای عمومی شهری بین زوریخ در سوئیس و شهر قدیمی نانچینگ در چین پرداخته و کمیت الگوی فضای عمومی شهری و خصوصیات ساختار بدنی آن را مورد بررسی قرار داده‌اند.	زو و همکاران، ۲۰۱۹ (۱۷)	۱۲
این مقاله جاده باغ سبز دونگانگانگ در تایوان را به عنوان یک مطالعه موردی که در تنگنای توسعه پایدار قرار دارد مورد بررسی قرار داده و هدف آن گسترش مقدار و کیفیت باغات شهری در تایوان از طریق بهبود محیط‌زیست برای باغ مزرعه سبز شهری می‌باشد.	لین و یانگ، ۲۰۱۹ (۱۸)	۱۳

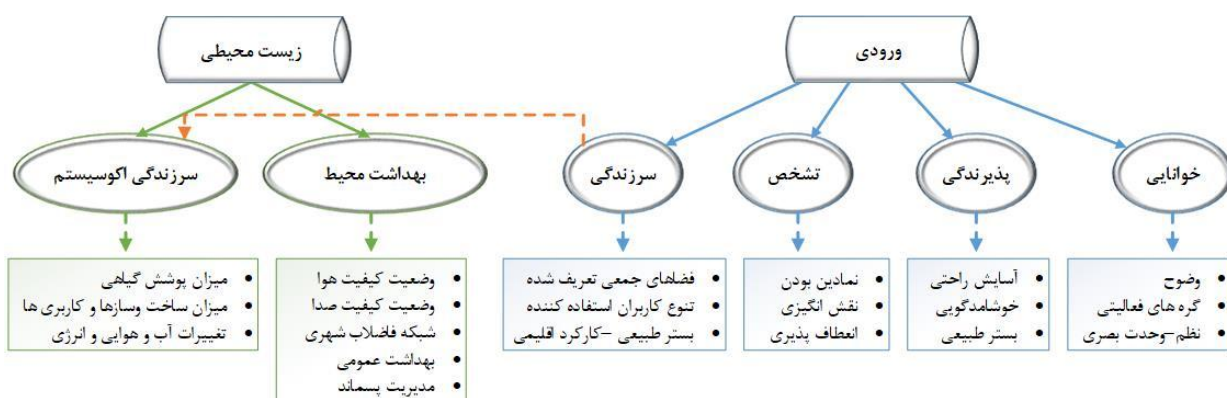
محیطی EPI (Environmental Performance Index) به ارزیابی تعاملات و ارتباطات شاخص‌های گوناگون محیط‌زیست و نحوه برخورد عوامل انسانی و طبیعی اشاره دارد. بر مبنای موضوع‌های مختلف، محیط‌زیست را در دو طبقه بهداشت محیط و سرزندگی اکوسیستم (۲۰) مورد سنجش قرار می‌دهد. بنابراین به منظور ارزیابی ترجیحات استفاده-کنندگان از فضای ورودی شهر با تأکید بر معیارهای زیست‌محیطی، به بررسی این معیارها به عنوان مدل مفهومی پژوهش در قالب نمودار (شکل ۳) پرداخته می‌شود.

۲-۵. معیارهای کیفیت فضای ورودی شهرها با تأکید بر

### معیارهای زیست‌محیطی

برای این که ورودی شهر قادر باشد فضای مطلوبی برای مکث و تجمع ساکنان و ملاقات‌کنندگان فراهم آورد، نیاز به دسته‌ای عوامل در محیط است که در کنار هم می‌توانند سبب دستیابی به هرکدام از معیارهای کیفیت ورودی شهر گردد. از جمله مهم‌ترین معیارها برای سنجش ترجیحات استفاده‌کنندگان از محیط ورودی شهرها می‌توان به خوانایی، پذیرندگی، تشخیص و سرزندگی (۱۹) اشاره نمود که در شکل ۳ نشان داده شده است.

لازم به ذکر است که عواملی همچون بستر طبیعی در بررسی معیارهای زیست‌محیطی حائز اهمیت می‌باشد. شاخص عملکرد



شکل ۳- شاخص‌های برنامه‌ریزی فضاهای ورودی شهر با تأکید بر معیارهای زیست‌محیطی (مأخذ: تدوین نگارندگان، ۱۳۹۸)

Figure 3. Planning Indicators of Urban Entrance Spaces with Emphasis on Environmental Criteria

### ۳. روش تحقیق

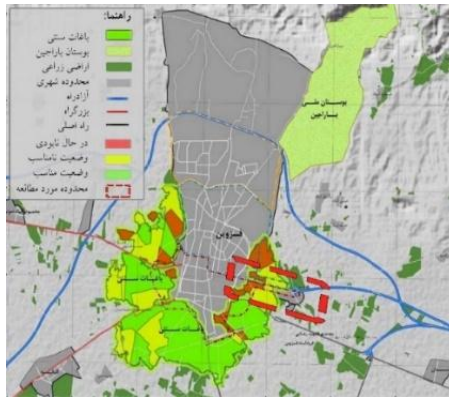
نوع پژوهش حاضر، از لحاظ هدف پژوهش کاربردی و از جهت ماهیت کیفی می‌باشد. شیوه‌های گردآوری اطلاعات از طریق مطالعات کتابخانه‌ای به صورت مطالعه و جمع‌آوری اطلاعات و شناخت و تحلیل محتوای آن‌ها با استفاده از ابزار کتاب، پایان-نامه، مقاله، مجلات و پایگاه‌های اینترنتی می‌باشد؛ همچنین مطالعات میدانی نیز به صورت توصیف شرایط موجود، شناخت کمبودها و امکانات محدوده مورد مطالعه صورت می‌گیرد. به منظور تجزیه و تحلیل ویژگی‌های محیطی استفاده از ابزار و روش‌های توصیفی-تحلیلی (فرآیند تحلیل سلسله‌مراتبی AHP جهت تجزیه و تحلیل شاخص‌ها و نتایج مقایسه زوجی بین معیارها نرم افزار Expert Choice بکار گرفته) می‌باشد.

روش تحلیل سلسله‌مراتبی AHP روشی مناسب برای کسب نظر خبرگان و متخصصان می‌باشد، خبره‌ای که در حال پاسخگویی است، می‌بایست نظر خود را با اعداد دقیق بیان کند. در راستای دستیابی به نتایج مطلوب‌تر در بازه زمانی کمتر و با توجه به فنی بودن و تخصصی بودن موضوع به منظور وزن‌دهی و اولویت‌بندی به معیارها، نگرش‌ها و قضاوت از نمونه‌گیری خوشه‌ای که شامل نمونه‌ای ۳۰ نفره از کارشناسان و متخصصان سازمان‌های شهری (ارگان‌های: شهرداری، نظام‌مهندسی، سازمان زیباسازی، سازمان پارک‌ها و فضای سبز) مورخ اردیبهشت ۱۳۹۸ صورت گرفته است.

### ۴. یافته‌ها

#### ۴-۱. شناخت محدوده مورد مطالعه

بر اساس مشاهدات و برداشت‌های میدانی به شناخت ویژگی‌های نمونه موردی (باغات سنتی اطراف ورودی شرقی شهر قزوین) پرداخته می‌شود.



شکل ۴- وضعیت باغات سنتی قزوین (۲۱)

Figure 4. Status of Qazvin Traditional Gardens

#### ۴-۱-۱. وضعیت فعلی باغات سنتی اطراف شهر قزوین:

باغ‌های سنتی قزوین در سه جهت شرق، جنوب و غرب این شهر گسترده شده‌اند که در گذشته‌ای نه‌چندان دور مساحتی حدود ۳۰۰۰ هکتار را شامل می‌شده‌اند. در حال حاضر حدود ۲۶۰۰ هکتار از این باغ‌ها باقی‌مانده که از این مقدار نیز بخش‌هایی از اراضی تخریب شده و بخش قابل توجهی سبز و مثمر باقی‌مانده است.

#### ۴-۱-۲. موقعیت ورودی شرقی (میدان مینودر) در شهر

قزوین: بلوار آیت‌اله طالقانی شهر قزوین، محور ورود و خروج در جنوب شرقی شهر می‌باشد که در امتداد آن باغ‌های تاریخی شهر قرار دارد. این میدان اصلی‌ترین ورودی شهر قزوین از سمت آزادراه تهران - تبریز می‌باشد. میدان مینودر و شریان‌های اطراف آن در استخوان‌بندی شهر قزوین از جایگاه ویژه‌ای برخوردار هستند، زیرا: با قرارگیری در محل تلاقی چند شریان ارتباطی فرا شهری اصلی‌ترین شاخص ورودی شهر از سمت شرق بوده و هسته مرکزی منظومه‌ای از عملکردهای تفریحی و فراغت در مقیاس شهر است که آن را به‌عنوان یک نماد شهری مطرح می‌کند.







شمالی و اراضی کشاورزی، کاربری غالب جبهه جنوبی را تشکیل داده است.



شکل ۸- الگوهای رفتاری استفاده‌کنندگان محدوده مورد

مطالعه (برداشت‌های میدانی نگارندگان، ۱۳۹۸)

Figure 8. Users' behavior patterns in the case study area

۴-۲. مراحل اجرای کار بر اساس روش تحلیل سلسله‌مراتبی AHP

فرآیند تحلیل سلسله‌مراتب در طی قدم‌های زیر اجرا شد:  
 ۴-۲-۱. ساختن سلسله‌مراتبی (ترسیم درخت سلسله‌مراتبی): در آغاز یک درخت سلسله‌مراتب با توجه به مسئله مورد بررسی باید طرح گردد. این درخت سلسله‌مراتب دارای سطوح متعدد است. سطح اول و بالاترین سطح بیان‌کننده هدف تصمیم‌گیری، سطح دوم شامل معیارها و سطح سوم شامل زیرمعیارهای مربوط به دستیابی هر یک از معیارها می‌باشد.

با توجه به نقشه کاربری‌ها (شکل ۶) در محدوده میدان مینودر شهر قزوین ملاحظه می‌شود که باغات، کاربری غالب جبهه

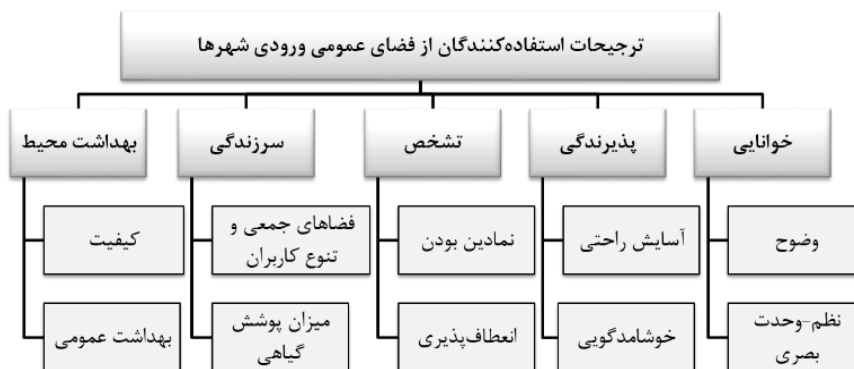


شکل ۷- سازمان فضایی محدوده مورد مطالعه (برداشت‌های

میدانی نگارندگان، ۱۳۹۸)

Figure 7. The spatial organization of the case study area

با توجه به نقشه سازمان فضایی (شکل ۷) مشخص است که غالب پهنه‌های اطراف میدان مینودر را باغات و اراضی کشاورزی تشکیل داده است. همچنین غالب معابر در محدوده ورودی شرقی شهر قزوین، شریانی درجه یک می‌باشند. با توجه به سرعت بالای وسایل نقلیه در معابر اطراف میدان، گره‌های فعالیتی زیادی در این محدوده به چشم نمی‌خورد تنها در نزدیکی حوضچه‌های میدان تعداد معدودی فعالیت به چشم می‌خورد. همان‌طور که در نقشه (شکل ۸) نشان داده شده به دلیل تردد بالای وسایل نقلیه در اطراف میدان، الگوهای رفتاری بیشتر مربوط به حرکت سواره است؛ اما با این وجود فعالیت‌های محدودی در درون میدان نیز صورت می‌گیرد.



شکل ۹- ترسیم ساختار سلسله‌مراتبی معیارها و زیرمعیارهای کیفیت فضای عمومی ورودی شهرها

(مأخذ: تدوین نگارندگان، ۱۳۹۸)

Figure 9. Drawing Hierarchical structure of Urban Public Entrance Spaces quality criteria and sub-criteria

متخصص سازمان‌های شهری انجام شد. بدین منظور ۳۰ پرسشنامه مقایسه زوجی مربوط به معیارها تهیه شد و به‌صورت حضوری به دست کارشناسان رسید. پس از تکمیل آن‌ها، با قرار دادن میانگین نسبی مقایسه زوجی معیارها ماتریس نسبی معیارهای کلی به شکل جدول ۱ نمایش داده می‌شود.

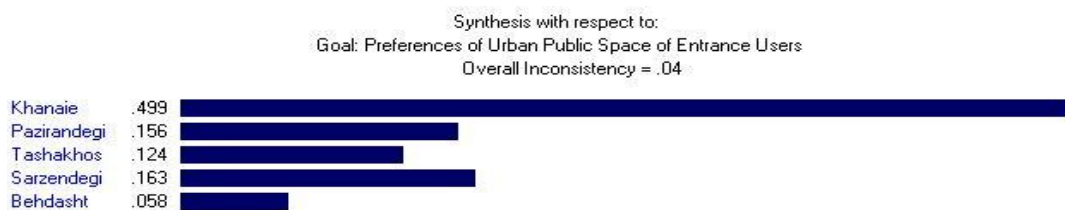
۲-۲-۴. تبیین اهمیت معیارها و زیرمعیارها (مقایسه زوجی و ساختن ماتریس قضاوت): وزن هر معیار بیانگر میزان اهمیت هر عامل نسبت به سایر عوامل است. به‌منظور تعیین وزن عوامل ابتدا ماتریس مربعی مقایسه زوجی ع و امل تهیه گردید. سپس، مقایسه درجه اهمیت بین معیارها و زیرمعیارها نسبت به یکدیگر (وزن‌های نسبی) بر اساس یک مقیاس پایه ۹ نقطه‌ای پیوسته، توسط ۳۰ کارشناس و

#### جدول ۲- ماتریس ارجحیت نسبی معیارهای کلی ترجیحات استفاده‌کنندگان از فضای عمومی ورودی شهرها

Table 2. Relative preference matrix of overall criteria for Users' Preferences of Urban Public Entrance Spaces

معیارها	خوانایی	پذیرندگی	تشخص	سرزندگی	بهداشت محیط
خوانایی	۱	۴	۵	۳	۶
پذیرندگی		۱	۲	۱	۲
تشخص			۱	۱	۳
سرزندگی				۱	۴
بهداشت محیط					۱

بر اساس جدول ۱، نمودار وزندهی معیارها در نرم‌افزار Expert Choice آورده شده که نشان‌دهنده اهمیت نسبی معیارهای کلی از دیدگاه کارشناسان و خبرگان می‌باشد.



#### شکل ۱۰- نمودار وزندهی معیارهای کلی در نرم‌افزار Expert Choice

Figure 10. Weighting diagram of overall criteria in Expert Choice software

۳-۲-۴. بررسی سازگاری در قضاوت‌ها (نرخ ناسازگاری): در پژوهش حاضر نرخ ناسازگاری معیارها و زیرمعیارها با استفاده از نرم‌افزار Expert Choice محاسبه شد؛ این نرخ‌ها همان‌طور که در قسمت مقایسه‌های زوجی بیان شده است همگی کمتر از ۰/۱ هستند.

نرخ ناسازگاری مقایسه زوجی این معیارها ۰/۰۴ بوده که نشان‌دهنده دقت قابل‌قبول این مقایسه زوجی است. پس از مقایسه معیارهای کلی شاخص‌های کیفیت ترجیحات استفاده‌کنندگان از فضای عمومی ورودی شهرها، زیرمعیارهای هر یک از معیارهای کلی به‌صورت زوجی با یکدیگر مقایسه شدند.

Compare the relative importance with respect to  
Goal: Preferences of Urban Public Space of Entrance Users

	Khanaie	Pazirandegi	Tashakhos	Sarزندgi	Behdasht
Khanaie		4.0	5.0	3.0	6.0
Pazirandegi			2.0	1.0	2.0
Tashakhos				1.0	3.0
Sarزندgi					4.0
Behdasht	Incon: 0.04				

شکل ۱۱- نرخ ناسازگاری معیارهای کلی در نرم‌افزار Expert Choice

Figure 11. Inconsistency Ratio of overall Criteria in Expert Choice software

هندسی استفاده شده است. با ورود وزن‌های نسبی به نرم‌افزار Expert Choice وزن معیارها و زیرمعیارها محاسبه گردید و معیارها اولویت‌بندی و رتبه‌بندی شدند. نتایج در جدول ۲ نشان داده شده است.

نرخ ناسازگاری معیارهای کلی با استفاده از نرم‌افزار محاسبه گردید (شکل ۱۱) و برابر ۰/۰۴ است که از ۰/۱ کمتر و قابل قبول می‌باشد.

۴-۲-۴. نتایج ارزش‌گذاری معیارها به روش AHP: برای تلفیق نتایج پرسشنامه‌ها در این پژوهش از روش میانگین

جدول ۳- نتایج وزن‌دهی معیارهای کلی به ترتیب اولویت

Table 3. Weighting results of overall criteria in order of priority

رتبه‌بندی	معیارهای کیفیت ورودی شهر	وزن	عوامل دستیابی به معیارهای کیفیت	وزن
۱	خوانایی	۰/۴۹۹	وضوح	۰/۸۰۰
			نظم و وحدت بصری	۰/۲۰۰
۲	سرزندگی	۰/۱۶۳	فضاهای جمعی و تنوع کاربران	۰/۶۶۷
			میزان پوشش گیاهی	۰/۳۳۳
۳	پذیرندگی	۰/۱۵۶	آسایش و راحتی	۰/۸۳۳
			خوشامدگویی	۰/۱۶۷
۴	تشخص	۰/۱۲۴	نمادین بودن	۰/۷۵۰
			انعطاف‌پذیری	۰/۲۵۰
۵	بهداشت محیط	۰/۰۵۸	کیفیت (هوا، صدا)	۰/۷۵۰
			بهداشت عمومی	۰/۲۵۰

و ابزار عکس استفاده گردید که نتایج آن به‌طور مختصر به شرح زیر می‌باشد:

در جدول ۲، وزن بیشتر عامل نشان‌دهنده میزان اهمیت بیشتر آن در دستیابی به یک ورودی شهری مطلوب می‌باشد.

۳-۴. بررسی وضعیت معیارها و زیرمعیارها در باغات

سنتی اطراف ورودی شرقی شهر قزوین

به‌منظور سنجش و تحلیل وضعیت معیارهای کیفی ترجیحات استفاده‌کنندگان از فضای ورودی از تکنیک مشاهده، مصاحبه

## جدول ۴- بررسی وضعیت معیارها و زیرمعیارها در نمونه موردی

Table 4. Surveying the status of the criteria and sub-criteria in the case study

معیارها	بررسی معیارها در باغات سنتی اطراف ورودی شرقی شهر قزوین	وضعیت
خوانایی	قرارگیری نسبتاً مناسب تابلوهای راهنمایی و رانندگی، شیب مناسب مسیر و عدم ناهمواری و نبود قوس‌ها	مطلوب
	برخی از بیلبوردهای تبلیغاتی و نمادهای غیرمرتبط موجب عدم خوانایی	نامطلوب
سرزندگی	وضعیت طبیعی محدوده یعنی میزان پوشش گیاهی (باغات و اراضی کشاورزی) شرایط مناسبی برای برنامه‌ریزی	مطلوب
	وجود فضای جمعی و تنوع کاربران در محدوده میدان مینودر وضعیت این ورودی را نسبت به سایر ورودی‌ها بهبود	مطلوب
پذیرندگی	به لحاظ آسایش و راحتی: قرارگیری باغات و زمین‌های کشاورزی در طول مسیر همچنین داشتن فضای سبز لکه‌ای	مطلوب
	به لحاظ خوشامدگویی به تازه واردین دارای ضعف‌هایی (نبود مکان‌های تفریحی و اقامتی همچنین وجود کاربری‌های مرتبط با اتومبیل و نداشتن تناسب کاربری‌ها)	نامطلوب
تشخص	به لحاظ نمادین بودن ورودی، المان میدان مینودر با ارتفاع ۴۳/۵ متر (با اختلاف ۱/۵ متر از برج آزادی تهران) دومین نماد بزرگ شهری در ایران	مطلوب
بهداشت	به لحاظ کیفیت هوا و صدا به دلیل وجود باغات؛ پالایش هوا، جذب گردوغبار و تلطیف هوا صورت می‌گیرد.	مطلوب
	بهداشت عمومی در وضعیت رضایت‌بخشی نیست.	نامطلوب
محیط	فضای سبز گسترده باغات فرصت مناسبی را جهت طراحی ورودی برای نقش بستن تصویری زیبا از محیط‌زیست	مطلوب

ترجیحات استفاده‌کنندگان از فضای ورودی شهر پیشنهادهایی ارائه گردید که برخی از آنان در نقشه ۱۲ نشان داده شده است.

بر اساس نتایج این پژوهش و با شناختی که از ترجیحات استفاده‌کنندگان از کیفیت فضای عمومی ورودی شهر حاصل شد، به‌منظور بهبود و ارتقاء کیفیت ورودی و به‌تبع آن افزایش



شکل ۱۲- نقشه پیشنهادی (مأخذ: تدوین نگارندگان، ۱۳۹۸)

Figure 12. Proposed map

کرده است بنابراین پیشنهادها در این سکانس بیشتر در راستای بهبود وضعیت سازمان فضایی و عملکرد تفریحی - فضایی می‌باشد.

- سکانس سوم (بلوار آیت‌الله خامنه‌ای) می‌توان آن را ورود فیزیکی به شهر نامید. چرا که در جداره آن کاربری‌های خرد همچون خدمات اتومبیل، کارگاه‌ها و غیره ظاهر شده و به تدریج کاربری‌های خدماتی و تجاری شکل می‌گیرند؛ و همین‌طور ادامه این مسیر ورود به مرکز شهر را امکان‌پذیر می‌کند؛ بنابراین غالب پیشنهادها در این سکانس بر مداخلات کالبدی در جداره و کاربری‌ها و عملکرد هویتی-تاریخی شهر تأکید دارند.

### بحث و نتیجه‌گیری

برنامه‌ریزی بدون توجه به ابعاد مختلف شهری (تجمع کاربری‌های ناسازگار و نامطلوب، بناهای پراکنده و بی‌ارزش، زمین‌های بایر، سطوح کسل‌کننده و خیابان‌های عریض و بی-

همان‌طور که در نقشه (شکل ۱۲) مشخص است سکانس‌بندی ورودی شرقی شهر قزوین پیشنهاد می‌گردد و سه سکانس بر مبنای عملکرد فراشهری، عملکرد تفریحی- فضای سبز، عملکرد هویتی- تاریخی برای آن در نظر گرفته می‌شود.

- سکانس اول (حد فاصل عوارضی اتوبان تهران- قزوین تا میدان مینودر) می‌توان آن را سکانس پیش ورودی یا ورودی ادراکی نامید. در این فاصله جداره‌ای ساخته و شکل نگرفته و پیشنهادها بیشتر به تقویت منظر شهری و عملکرد فراشهری تأکید دارند.
- سکانس دوم (محدوده اطراف میدان مینودر) می‌توان آن را سکانس ورودی بصری نامید. این میدان به‌واسطه قرارگیری باغات اطراف آن، نشانه شهری مهم در داخل آن و از طریق زیرگذری امکان ورود مسافران به فضاهای سبز داخلش را فراهم

موردی، تکنیک مشاهده، مصاحبه و ابزار عکس بررسی گردید. نتایج سنجش و تحلیل وضعیت معیارهای کیفی ترجیحات استفاده‌کنندگان از فضای ورودی در این محدوده مورد بررسی و در نهایت در قالب نقشه پیشنهادی ارائه گردید.

## Reference

1. Khatibi, M. & Rezaie, S., (2014). How to design the entrances of cities with the sequence approach of the Entrance area of the city (Case study: Qazvin entrance from Takestan side). *National Conference on New Theories in Architecture and Urbanism*, Islamic Azad University, Qazvin Branch. (In Persian)
2. Daneshpour, A. & Mastiani, M., (2014). Development of strategies for entrance design of cities with the approach of perceptual-visual qualities (Case study: Southeast entrance of Tehran metropolis). *Scientific-Research Journal of Iranian Scientific Association of Architecture and Urbanism*, Vol. 7, pp. 5-22. (In Persian)
3. Bahreini, S.H. & Tabibian, M., (1998). Assessment model of urban environment quality. *Journal of Ecology*, Vol. 21, pp. 41-56. (In Persian)
4. Bahreini, S.H. & Ali Talb Baboli, N., (2002). Development of principles and rules of environmental design of the urban entrance. *Environmental Journal*, Vol. 30, pp. 13-36. (In Persian)
5. Khatibi, M., (2011). Explain the principles and criteria for the restoration of lost urban spaces (Urban entrances area). *PhD thesis*, Under the guidance of Dr. Farah

روح) در محورهای ورودی اکثر شهرها، از جمله عواملی است که بر کیفیت فضاهای ورودی شهرها و ترجیحات استفاده‌کنندگان از فضای ورودی شهر تأثیر می‌گذارد. شهر قزوین نیز از جمله این شهرهاست که علی‌رغم وجود ظرفیت مناسب قرارگیری باغات سنتی اطراف ورودی آن، فاقد برنامه و طرح مناسب با توجه به معیارهای کیفیت فضاهای ورودی و زیست‌محیطی در محور ورودی خود می‌باشد. بدین منظور در روند پژوهش حاضر در ابتدا به مفهوم پدیده ورودی و توقعات از کیفیت فضای عمومی ورودی شهرها پرداخته شد. در ادامه دیدگاه نظریه‌پردازان، تجربیات داخلی و خارجی مورد بررسی قرار گرفت.

این پژوهش با هدف بررسی کیفیت ترجیحات استفاده‌کنندگان از فضای عمومی ورودی شهرها با تأکید بر معیارهای زیست‌محیطی انجام گردید. به منظور ارزیابی ترجیحات استفاده‌کنندگان از فضای عمومی ورودی شهر، معیارهای کیفیت فضاهای عمومی ورودی شهرها توسط متخصصان و کارشناسان شهری با استفاده از روش تحلیل سلسله‌مراتبی AHP وزن‌دهی و اولویت‌بندی شدند. نتایج حاصل از تجزیه و تحلیل داده‌های به دست آمده از روش AHP نشان می‌دهد که بیشترین درجه اهمیت از نظر متخصصان شهری به منظور افزایش کیفیت فضای ورودی شهر و به تبع آن؛ افزایش ترجیحات استفاده‌کنندگان از فضای ورودی مربوط به معیار خوانایی است. پس از آن معیارهای سرزندگی، پذیرندگی، تشخیص و بهداشت محیط هریک به ترتیب از جمله معیارهای حائز اهمیت در ترجیحات استفاده‌کنندگان از فضای ورودی شهرها محسوب شده‌اند.

بلوار آیت‌اله طالقانی، محور ورود و خروج در شهر قزوین اصلی‌ترین ورودی شهر قزوین از سمت آزادراه تهران - تبریز می‌باشد. این محور ورودی از سمت جنوب شرقی و باغات سنتی اطراف به شهر وارد می‌شود. در ابتدا آنچه در این ورودی جلب توجه می‌کند وجود زمین‌های کشاورزی، باغات و حضور محیط طبیعی در مسیر است. وضعیت معیارهای کیفی ترجیحات استفاده‌کنندگان از فضای عمومی در باغات سنتی ورودی شرقی شهر قزوین براساس مطالعات شناخت نمونه



13. [Lee, Y-CH. & Kim, K-H., \(2015\). "Attitudes of Citizens towards Urban Parks and Green Spaces for Urban Sustainability: The Case of Gyeongsan City, Republic of Korea", \*Sustainability\*, Vol. 7, pp. 8240 – 8254](#)
14. Barati, N. & NajafiTaroujeni, S.N., (2016). Evaluation of city entrance symbols using of physical design factors. (the Case Study of Qazvin), *Journal of Urban Studies*, Vol. 19, pp. 81-91. (In Persian)
15. Bagheri, Y. & Mansouri, S.A., (2018). City entrance, as an element for creating an independent identity for the city landscape. *Journal of Bagh-E Nazar*, Vol. 60, pp. 5-14. (In Persian)
16. Sanei, M., Khodadad, S. & Khodadad, M., (2018). Flexible Urban Public Spaces and their Designing Principles, *Journal of Civil Engineering and Urbanism*, Vol. 8, pp. 39-43
17. Xu, N., Wang, J. & Wang, W., (2019). Revealing Urban Public Space Patterns through Quantitative Comparison between the Old City of Nanjing and Zurich, *Sustainability*, Vol. 11, pp.
18. Lin, M.L. & Yang, R-X., (2019). An Environmental Improvement Strategy for an Urban Green Farm Garden: A Case Study of Dongguang Green Garden Road, Taichung City, *3rd International Conference on Energy and Environmental Science*, Vol. 291, Perth, Australia
19. Zakiazadeh, F. & Zakiazadeh, F., (2015). Organizing the entrance of the city with an urban planning approach (Case study: main entrance of Karaj Habib, Islamic Azad University of Research Sciences. (In Persian)
6. Barkapour, N. & Jahanseir, F., (2015). Environmental citizenship and analysis of citizenship behavior in Qazvin city. *Journal of City Identity*, Vol. 28, pp. 53-66 (In Persian)
7. Hatami, Y. & Zakerhaghighi, K., (2018). Investigating the factors affecting the selection of public Space by Citizens (Case Study: Bu-ali Sina and Ekbatan Walkways). *Haft Hesar: Journal of Environmental Studies*, Vol. 23, pp. 81-94. (In Persian)
8. Rezvani, A., (2016). The spirit of the city: a redefinition of the city, the space, the urban space and determination of the spiritual criteria, *Journal of Green Architecture*, Vol. 4, pp. 55-79. (In Persian)
9. Pakzad, J., (2005). A guide to Urban Space Design in Iran. *Ministry of Housing and Urban development*. (In Persian)
10. Dixon, K. & Wolf, K., (2007). Benefit and Risks of urban Roadside Landscape: Finding a Livable, Balanced Response, *3rd Urban Street Symposium*
11. Minouie, Sh., Bazargani, R., Ebrahimi, M., (2014). Surveying the readability factors on the Entrance of Iranian cities, *6th national Conference on Urban Planning and Management with Emphasis on the Components of the Islamic City*, Mashhad, Iran. (In Persian)
12. Wolch, J.R., Byrne, J. & Newell, J.P., (2014). Urban green space, public health, and environmental justice: The challenge of making cities 'just green enough, *Landscape & Urban Plan*, Vol. 125, pp. 234–244.



- Human Geography Research*, Vol. 4, pp. 907-927. (In Persian)
21. Atlas comprehensive Plan of Qazvin city, 2011. (In Persian)
22. Detailed plan of Qazvin city, Urban planning and Architecture Vice-Directorate, 2019. (In Persian)
- city). *National Conference on Architecture and urbanism native to Iran*, Yazd. (In Persian)
20. Sajadi, J., Afrasiabirad, M., Tavkolinia, j. & Yousefi, H., (2017). Analysis of Global Environmental Indices by Urban Sustainable Development Approach, *Journal of*