



بررسی میزان تحقق پذیری شاخص‌های حکمروایی خوب شهری با تاکید بر کیفیت زندگی شهری (مطالعه موردی مناطق ۱، ۷ و ۲۲ شهر تهران)

تاریخ دریافت مقاله: ۱۳۹۴/۱۰/۲۲ تاریخ پذیرش مقاله: ۱۳۹۵/۶/۱۵

هانیه توکلی

دانشجوی دکتری جغرافیا و برنامه ریزی شهری دانشگاه آزاد واحد نجف آباد
tavakoli.h67@gmail.com (مسئول مکاتبات)

مهدی مومنی

دانشیار، رشته تخصصی برنامه ریزی شهری momeni100@gmail.com

چکیده

مقدمه و هدف پژوهش: رشد شهری در قرن بیستم سهم جمعیت شهرنشین را به شدت افزایش داد و شهرنشینی را به شیوه غالب زندگی تبدیل کرد. امروزه با گسترش و پیچیدگی نظام شهری و شهرنشینی، دولت مردان و مسئولین دیگر به تنهایی قادر به کنترل و هدایت جوامع شهری و پاسخ به نیازهای روزافزون توسعه شهری نیستند. در این حالت فرایندی از همیاری دولت، بخش عمومی، جامعۀ مدنی و بخش خصوصی شکل می‌گیرد که حکمروایی شهری نامیده می‌شود. یکی از آثار حکمروانی خوب شهری را می‌توان در مفهوم قابل اندازه گیری شاخص‌های مربوط به کیفیت زندگی بررسی کرد. بنابراین هدف مقاله حاضر در ابتدا مختصات و ابعاد حکمروایی خوب شهری و کیفیت زندگی شهری بررسی و تبیین شد و سپس با استفاده از مدل «فرآیند سلسله مراتبی» AHP در مناطق یک، هفت و بیست و دو تهران این شاخص‌ها مورد ارزیابی قرار گرفت.

روش پژوهش: روش تحقیق در این پژوهش، توصیفی-تحلیلی و مبتنی بر مطالعات اسنادی-کتابخانه ای و براساس، بررسی‌های میدانی صورت گرفته است. سپس داده‌ها و اطلاعات اولیه طبقه بندی و به تبع آن مدل مفهومی AHP تهیه شد.

یافته‌ها: در مدل AHP مبتنی بر شاخص‌های استاندارد حکمروایی خوب شهری در سه منطقه مورد نظر این شاخص‌ها به ۴ خوشه که هر کدام هم با ۴ زیر معیار در نرم افزار Expert choice تولید شد.

نتیجه گیری: نتایج تحقیق نشان می‌دهد با استفاده از مقایسات زوجی و تحلیل حساسیت وزن شاخص شفافیت ۰/۱۵۳، و شاخص مشارکت ۰/۰۸۰، شاخص پاسخگویی ۰/۴۳۹، شاخص حاکمیت قانون ۰/۳۲۸ است. همچنین مقدار شاخص ناسازگاری نیز کمتر از ۰/۱۰ بوده و در سطح پذیرفته شده است. که وضعیت شاخص‌های حکمروایی به ترتیب اولویت مناطق ۱، ۷ و ۲۲ تهران است.

واژگان کلیدی: حکمروایی خوب شهری، کیفیت زندگی، فرآیند سلسله مراتبی (AHP)، مناطق تهران

مقدمه

رشد شهری در قرن بیستم سهم جمعیت شهرنشین را به شدت افزایش داد و شهرنشینی را به شیوه غالب زندگی تبدیل کرد. گرچه شهر و شهرنشینی خود یکی از مهم‌ترین شاخص‌های رفاه و توسعه اجتماعی و اقتصادی محسوب می‌شود رشد شتابان آن می‌تواند سرانه بر خورداری از بسیار امکانات اجتماعی و اقتصادی را کاهش دهد. امروزه اکثر جمعیت جهان در شهرها زندگی می‌کنند و به تبع اقتضائات جدیدی پیش روی انسان شهرنشین که فضای جدیدی را نسبت به اجدادشان تجربه می‌کنند قرار می‌گیرد. پیچیدگی، ابهامات، آشفتگی‌ها و غیره همگی از خصیصه‌های محیط جدید زندگی انسان‌ها است. این پیچیدگی‌ها در نهایت و اوج خود در شهرهای بزرگ و مخصوصاً کلان‌شهرها وجود دارند. (توکلی ۱۳۹۰، ۸). امروزه با گسترش و پیچیدگی نظام شهری و شهرنشینی، دولت‌مردان و مسئولین دیگر به تنهایی قادر به کنترل و هدایت جوامع شهری و پاسخ به نیازهای روزافزون توسعه شهری نیستند. در این حالت فرایندی از همیاری دولت، بخش عمومی، جامع‌ه مدنی و بخش خصوصی شکل می‌گیرد که حکمروایی شهری نامیده می‌شود. این فرایند در مقابل حکومت شهری قرار می‌گیرد که در آن کنترل و هدایت توسعه شهری در مجموعه سازمان‌ها و نهادهای نظام رسمی و دولتی خلاصه می‌شود که تمام این فعالیت‌ها باید در چهارچوب برنامه ریزی شهری باشد. (معصومی راد ۱۳۹۱، ۱). بی‌شک یکی از آثار حکمروانی خوب شهری را می‌توان در مفهوم قابل اندازه‌گیری شاخص‌های مربوط به کیفیت زندگی بررسی کرد. چراکه از یک طرف حکمرانی خوب شهری در برگیرنده شاخص‌های کیفیت زندگی نیز است (عدالت و برابری- مشارکت سیاسی و ...) و از طرف دیگر دو موضوع حکمرانی شهری و کیفیت زندگی شهری مکمل یکدیگر بوده و در یک راستا قرار دارند. (نوبری، رحیمی ۲۰، ۱۳۸۹). بطوریکه بهبود شرایط متناسب برای اداره امور شهر (حکمرانی خوب شهری) نیازمند توجه به هشت موضوع مهم برای کیفیت زندگی است که برنامه عمران ملل متحد آنها را در سال ۱۹۹۷ به عنوان موضوعات مورد پژوهش برای شهروندان معرفی کرده است. که عبارتند از: اشتغال زایی- جمع آوری و دفع مواد زائد- فقر شهری- مسکن و سرپناه- بهداشت و آب سالم- حمل و نقل عمومی و ترافیک- خدمات بهداشتی- مشارکت- جامعه مدنی (UNDP، 2001). این مسائل و مصادیق نشان می‌دهد که در زندگی رو به گسترش

شهری کیفیت زندگی واجد اهمیت فراوان است، که توجه برنامه‌ریزان توسعه، مدیران و دولتمردان را به خود جلب می‌نماید. در مدل‌های اخیر توسعه که از سوی سازمان‌های بین‌المللی ترویج می‌شود، برای بهبود کیفیت و قابلیت زندگی شهری و نیل به توسعه پایدار شهری، الگوی حکمروایی خوب شهری مطرح می‌شود که بر مبنای آن می‌توان سلامت، نظم و امنیت را با پیشرفت و رفاه به صورت توأمان محقق کرد. نظریه‌ی حکمروایی خوب شهری که مورد پذیرش نخبگان و صاحب‌نظران و تأکید سازمان‌های جهانی و به ویژه مرکز سکونت‌گاه‌های انسانی سازمان ملل موسوم به هابیتات قرار گرفته، در صدد است تا شهرها هر چه کارآمدتر، عادلانه‌تر، ایمن‌تر و پایدارتر شوند. از این رو بین حکمروایی خوب شهری و ارتقاء کیفیت زندگی شهری رابطه‌ی مستقیمی برقرار است هدف اصلی مقاله حاضر بررسی شاخص‌های حکمروایی با تأکید بر کیفیت زندگی شهری با استفاده از مدل فرآیند سلسله مراتبی AHP در منطقه مورد مطالعه (مناطق یک، هفت و بیست و دو تهران) می‌باشد.

روش تحقیق

الگوی کلی این تحقیق به عنوان چارچوب عامی که مجموعه عملیات این تحقیق در قالب آن اتفاق می‌افتد از نوع توصیفی- تحلیلی است. جامعه مورد مطالعه در این تحقیق مناطق یک، هفت و بیست و دو شهر تهران روش جمع آوری داده‌ها و اطلاعات مورد نیاز شامل مطالعه اسنادی (کتابخانه، آرشیو مراکز و سازمان‌های اداری مرتبط، مقالات و مجله‌ها، آمارنامه و ...) می‌باشد. روش تجزیه و تحلیل این پژوهش هم از نوع کمی و هم کیفی است. از روش‌های توصیفی (عددی، نموداری نمایش هندسی و تصویری) و نیز از مدل‌های تجربه و تحلیل با استفاده از مدل AHP در این تحقیق استفاده شده است.

هدف تحقیق

هر تحقیقی برای رسیدن به هدف یا اهدافی خاص انجام می‌گیرد. اصولاً روند شناسایی و تعیین اهداف هر مطالعه و پژوهشی بر اساس دو محور اصلی پاسخگویی به نیازهای انسانی در عرصه مورد نظر و حل یا کاهش مسائل و مشکلات استوار است. هدف این تحقیق عبارت است:

بررسی شاخص‌های حکمروایی با تأکید بر کیفیت محیط شهری با استفاده از مدل AHP در مناطق مورد

مطالعه (مناطق مورد مطالعه یک، هفت و بیست و دو تهران).

اهداف حکمروایی شهری

هدف از حکمروایی شهری تقویت فرایند توسعه شهری است به گونه ای که در جامعه، زمینه و محیط مناسبی برای زندگی راحت و کارآمد شهروندان، به تناسب ویژگی‌های اجتماعی و اقتصادی آنان فراهم شود. از اهداف کلی می‌توان به کاهش فقر و جدایی‌گزی‌های اجتماعی، قومی و فرهنگی در شهرها- افزایش مشارکت و مداخله افراد و صاحبان منافع در فرآیندهای سیاسی درون شهرها حکمروایی شهری به طور خاص تر نیز اهداف عملیاتی زیر را دنبال می‌کند:

- کاهش فساد
- کمبود کیفیت و افزایش امکان زندگی برای همه شهروندان
- اعتلای امنیت برابری و پایداری (UNDP, 2008).
- اهداف کیفیت زندگی شهری
- ایجاد سرزندگی در فعالیت‌ها و عملکردها
- برقراری رفاه، امنیت و عدالت اجتماعی
- هویت بخشی و القاء حسن تعلق به مکان

شاخص حکمروایی شهری

شاخص‌های حکمروایی مانند مفهوم آن، با تغییرها و تعریف‌های گوناگون از طرف نویسندگان و صاحب‌نظران مختلف همراه بوده است، که مهم‌ترین آنها دربرگیرنده موارد زیر می‌باشد:

گروه تحقیق مؤسسه بین‌المللی علوم اداری، مواردی همچون درجه مشروعیت، نمایندگی، مسئولیت و کارایی را به عنوان معیارهای نمونه برای ارزیابی حکمروایی برشمرده است.

محققان بانک جهانی مانند: دانیل کافمن، آرت کرای و پابلو زویدو لوبتون، یافته‌های موسسات مختلف بین‌المللی همچون EIU, ICRG، بنیان هریتیج و خانه آزاد پیرامون وضعیت اقتصادی، سیاسی و اجتماعی کشورها را با یکدیگر ادغام کرده و شاخص‌های کلی و جدیدی تحت عنوان شاخص‌های حکمروایی معرفی نموده‌اند (Bahreni & Hosseinzadeh:2004, 146)

این محققان کار خود را با این فرضیه آغاز کردند که، چگونه رسم و نهادهایی که از مجرای آنها حاکمیت در یک کشور اعمال می‌شود، در رشد و توسعه‌ی آن کشور مؤثرند. کافمن و همکارانش این رسوم و نهادها را

حکمروایی (Governance) نامیده و ابعاد مختلف آن را با معرفی شش شاخص جدید مورد بررسی قرار دادند که عبارتند از:

- ۱ شاخص حق اظهارنظر و پاسخ‌گویی
- ۲ شاخص ثبات سیاسی
- ۳ شاخص اثربخشی دولت
- ۴ شاخص کیفیت قوانین و مقررات
- ۵ شاخص حاکمیت قانون
- ۶ شاخص کنترل فساد

در واقع بهترین و جامع‌ترین سند در این زمینه، در مطالعات و بررسی‌های سازمان ملل به چشم می‌خورد، زیرا مفهوم حکمروایی شهری در سال‌های اخیر در کانون توجه این سازمان قرار گرفته است. به طور مشخص، سازمان ملل در دومین کنفرانس مربوط به سکونتگاه‌های انسانی، در سال ۱۹۹۶ در استانبول، در دستور کارهابیتانت، بر این نکته تأکید کرده است که در جهت استقرار حکمروایی شهری در شهرهای جهان قدم بردارد، این سازمان شعار خود را فعالیت‌های جهانی برای حکمروایی شهری خوب، قرار داده است. در عین حال سازمان ملل در چارچوب فعالیت‌های خود به منظور استقرار حکمروایی شهری در شهرهای جهان و در قالب برنامه ابتکار عمل حکمروایی شهری (The Urban Governance Initiative) در بیانیه‌ای که می‌توان آن را منشور حکمروایی شهری نامید، اصول نه گانه‌ی زیر را به عنوان معیارها و ویژگی‌های حکمروایی خوب برشمرده است که این شاخص‌ها به ترتیب عبارتند از:

- ۱- مشارکت شهروندان^۷، منظور از مشارکت، قدرت تأثیرگذاردن بر تصمیم‌گیری‌ها و سهم شدن شهروندان در قدرت است.
- ۲- قانونمندی^۸، منظور از قانونمندی در تصمیم‌گیری شهری وجود قوانین کارآمد، رعایت عادلانه‌ی چارچوب‌های قانونی در تصمیم‌گیری و دور بودن دست افراد غیر مسئول از تصمیم‌گیری‌هاست. پایبندی به قانون، مستلزم آگاهی شهروندان از قانون و همچنین احترام مسئولان به قانون است.
- ۳- شفافیت^۹ نقطه مقابل پنهان کاری در تصمیم‌گیری است. پنهان کاری، امکان بروز فساد در تصمیم‌گیری را افزایش می‌دهد، حال آنکه شفافیت مانع از گسترش آن می‌شود. این معیار بر گردش آزاد اطلاعات و سهولت دسترسی به آن، وضوح اقدامات و آگاهی مستمر شهروندان از روندهای موجود استوار است.

مبانی نظری

حکمروایی خوب:

دستیابی به توسعه و بالندگی جوامع در هر دوره زمانی از طریق نظریات و پارادایم‌های خاصی پیگیری می‌شود و در هر دوره با مفاهیم گوناگونی هدف‌گذرای می‌گردد و در قالب یک الگوی کلی درصد دستیابی به آن می‌باشد. این الگوهای عبارت‌اند از الگوهای ماندگاری الگوی رشد (دهه ۵۰ میلادی) الگوی باز توزیع منابع با الگوی ساختارگرا (دهه ۶۰ میلادی) الگوی تامین نیازهای اساسی (دهه ۷۰ میلادی) الگوی توسعه پایدار (دهه ۸۰ به بعد) جدای از تمایزات مفهومی و کارکردی هر یک از الگوهای فوق، آن چه که قابل تأکید است مرز میان الگوی جدید و قدیم، جایگزینی محوریت انسان در این الگوها به جای محوریت فناوری در دهه‌های گذشته است (علوی‌زاده، ۱۳۸۶: ۱۹۱) در برداشت جدید از توسعه استدلال می‌شود که نه فقط رشد اقتصادی و تولید ثروت، حتی توزیع عادلانه ثروت نیز به تنهایی تامین کننده زمینه رفاه و خوشبختی انسان‌ها و فراهم کننده توسعه در جوامع بشری نیست (نویخت، ۱۳۸۸: ۳۸)، و تنها با تأکید بر افزایش راندمان و رشد اقتصادی، نمی‌توان توسعه همه جانبه را رقم زد. (اسماعیل زاده، ۱۳۹۱: ۱۰۵) یکی از مواردی که در زمینه توسعه جوامع مورد توجه قرار گرفت مقوله اداره جوامع و نحوه ارتباط اداره کنندگان (حاکمان، دولت) با مردم بوده است. به طوری که بانک جهانی نیز در مطالعات سال ۱۹۸۹ دریافت که حکمرانی - شیوه مدیریت و اداره کشور یا رابطه شهروندان با حکومت کنندگان - موضوع محوری توسعه است (تقوایی و تاجدار، ۱۳۸۸: ۴۸) آقای کوفی عنان دبیر کل سابق سازمان ملل متحد نیز یک بار اعلام کرد که حکمروایی خوب برای حفاظت و پشتیبانی از حقوق شهروندان و پیشرفت اقتصادی و توسعه اجتماعی، حیاتی است. (Waheduzzaman & Mphande, 2012:2) در زمینه مدیریت و برنامه‌ریزی شهری نیز جامعه جهانی، امروزه به این نتیجه رسیده است که مشکل عمده مدیریت شهری کمبود منابع مالی یا تکنولوژی مدرن و یا نیروی انسانی ماهر نیست. بلکه پیش و بیش از همه، مشکل اصلی در شیوه اداره این عوامل است. (تقوایی و تاجدار، ۱۳۸۸: ۴۶) با این تفسیرها بود که مفهوم حکمروایی از دهه ۱۹۸۰ وارد متون جامعه‌شناسی سیاسی و اداره امر محلی شد و دلالت بر موضوع یا محتوایی قدیمی درباره رابطه قدرت و جامعه داشت که ایده‌های نظری آن به دوران ارسطو و

- ۴- مسئولیت و پاسخ‌گویی^{۱۰}، این معیار بر مسئول بودن و به عبارت گویاتر، حساب پس دادن مسئولان و تصمیم‌گیران در قبال شهروندان استوار است.
- ۵- جهت‌گیری توافقی^{۱۱}، شهر عرصه گروه‌ها و منافع مختلف و گاه در حال ستیز با یکدیگر است. منظور از اجماع سازی، تعدیل و ایجاد توافق منافع مختلف است. این کار مستلزم وجود ارتباط و تلاش مشترک میان سازمان‌های دولتی، شهروندان و سازمان‌های غیردولتی است.
- ۶- عدالت و انصاف، منظور از عدالت ایجاد فرصت‌های مناسب برای همه‌ی شهروندان در زمینه‌ی ارتقای وضعیت رفاهی خود، تلاش در جهت تخصیص عادلانه منابع و مشارکت اقشار محروم در اعلام نظر و تصمیم‌گیری است.
- ۷- کارایی و اثربخشی این معیار بر استفاده مناسب از منابع موجود برای تامین نیازهای شهروندان، ارائه خدمات شهری و رضایت مردم استوار است.
- ۸- پذیرا بودن و پاسخ ده بودن، این معیار دو نکته مکمل را در بر دارد. مسئولان شهری باید هم نیازها و خواسته شهروندان را دریابند و بپذیرند و هم نسبت به آن واکنش و پاسخ مناسب را از خود نشان دهند. بنابراین همسویی خواسته‌های شهروندان و اقدام مسئولان ضروری است.
- ۹- بینش راهبردی فرا رفتن از مسائل روزمره شهر و پرهیز از غرق شدن در آنها، مستلزم وجود بینشی گسترده و دراز مدت نسبت به آینده یا داشتن بینش راهبردی در زمینه‌ی توسعه‌ی شهری است. (Undp, 2000:1) با توجه به شاخص‌های یاد شده، چنین می‌نماید که حکمرانی خوب، ویژگی برجسته حکومت‌های دموکراتیک است و بی دموکراسی، حکمرانی خوب تحقق نمی‌یابد. امروزه شاخص‌های نرم (Soft indicators) مانند پاسخگویی، کارآمدی، مسئولیت‌پذیری، به دست آوردن رضایت عمومی، کیفیت زندگی، کسب اطلاعات در ارتباط با حکمرانی خوب، مورد تأکید است. حکمرانی خوب به افزایش اعتماد شهروندان به دولت و رضایت عمومی می‌انجامد. (Boucaret & Dewalle, 2003:329).

حکمروایی، ارایه یک تعریف ساده از آن را دچار مشکل می‌سازد. منتها در یک بیان ساده می‌توان گفت حکمروایی تابعی از چگونگی ارتباط شهروندان با حکومت است (تقوایی و تاجدار ۱۳۹۱، ۱۸۱). همچنین مفهوم خوب بودن در این رهیافت، معتقد است این رابطه بین شهروندان و حکومت می‌بایستی شایسته و متعالی باشد. شاخص‌های بسیاری برای تبیین این خوب بودن تدوین گشته که از مهم‌ترین آنها می‌توان به شفافیت، پاسخگویی، قانونمداری، کارآمدی، و مشارکت اشاره نمود. با دقت در این شاخص‌ها متوجه می‌شویم که تمامی آنها سعی در قاعده‌مند نمودن ارتباط بین شهروندان و حکومت دارند. تا از بستر این قاعده‌مند بودن ارتباط بین آنها، خوب، شایسته و متعالی گردد و اداره شهرها در سایه این خوب بودن، به خوبی و شایستگی صورت گیرد. به عبارت دیگر هدف حکمروایی خوب تنظیم روابط اجتماعی در بین حوزه‌های خصوصی و سیاسی است تا از این تنظیم محیطی فراهم گردد تا شهروندان امکان توافق و برقراری انواع ارتباط اجتماعی (اقتصادی، سیاسی و فرهنگی) را به طور آزادانه، بدون آن که حقوق دیگران را نقض کنند (تقوایی و تاجدار ۱۳۸۸، ۴۸) با همدیگر و حکومت داشته باشند. تا از این طریق تمام طرف‌ها، گروه‌ها و سازمان‌های درگیر و مردم محل با یکدیگر همراه گردند و همه به نحوی در برنامه‌ریزی مدیریت شهر و جامعه دخیل شوند (اسدی ۱۳۸۲، ۲۷).

کیفیت زندگی شهری

محققانی از رشته‌های متفاوت مبحث کیفیت زندگی را از دهه ۱۹۳۰ تاکنون مطالعه کرده‌اند. این محققین سعی داشته تا اجزای کیفیت زندگی را مشخص کرده و عناصری جغرافیایی چون شهرها، ایالات و کشورها را با استفاده از شاخص‌هایی که توسعه داده‌اند، مقایسه کنند. علاوه بر این محققین سازمانهای بین‌المللی چون برنامه توسعه سازمان ملل در ۱۹۹۴ و سازمان ملل و انجمن توسعه ماورا بحار در ۱۹۹۶ تخمین‌هایشان در رابطه با کیفیت زندگی که از دهه‌های قبل بدان پرداخته بودند را توسعه داده و بهبود بخشیده‌اند. (Ulengin & et al., 2001, 361).

در واقع از زمانی که بررسی تاثیر مکانهای جغرافیایی همچون شهرها و کشورها و مناطق مختلف بر سطح کیفیت زندگی مورد مقایسه قرار گرفت و همزمان با رشد نقاط و جمعیت شهری در کشورهای توسعه یافته و

افلاطون و ابعاد فلسفی طرح شده توسط آنها در زمینه حکومت و شهروندی بر می‌گردد. اما امروزه این واژه غالباً برای تشریح نحوه مناسب اعمال قدرت به منظور تحقق توسعه پایدار به کار برده می‌شود. (در زبان آستانه و رضوانی، ۱۳۹۱: ۱۸۱) سنگ بنای بازساخت و توسعه پایدار می‌باشد (Mafnusia 2004, 490) در واقع در هر جامعه‌ای هنگام جست و جو برای راه حل توسعه پایدار، همواره حکمروایی خوب به عنوان یک ابزار حیاتی برای پیشبرد توسعه پایدار مطرح می‌گردد و به صورت یک عنصر حیاتی در استراتژی‌های توسعه پایدار گنجانیده شده است (Kardos 2012, 1166) حکمروایی محصولی انسانی می‌باشد، و به همین خاطر فعالیتی است که برای تعریف روابط و اثرات متقابل دولت و جامعه مفید است (Bhuiyan 2011, 414) کارآمدی حکومت در این رویکرد تابعی از چگونگی ارتباط شهروندان با حکومت است (فاطمی‌نیا ۱۳۸۶، ۴۹) و رهیافتی ساختار شکنانه به برنامه ریزی توسعه شهری مدرن دارد که بیشتر مبتنی بر مالکیت خصوصی و عقلانیت ابزاری است (پور محمدی و دیگران ۱۳۸۹، ۳۶) در حکمروایی خوب تنها اصلاح دولت مدنظر نیست، بلکه، شامل جامعه مدنی و سرمایه نیز می‌باشد (Roberts et al 2007, 968) یک مدل تصمیم‌گیری است که بر اجماع و خروجی آن که مدعی مشارکتی بودن است تأکید دارد (Gracia 2006, 745) همچنین در تقابل با الگوهای اداره یک طرفه (از بالا به پایین) شهرها و تعاملات یک سویه دولت با شهروندان به کنش متقابل میان سه بازیگر اصلی شهر یعنی دولت محلی، بخش خصوصی و جامعه مدنی توجه دارد (ایمانی جارجرمی ۱۳۸۲، ۵۴) در این راستا بر رعایت اصولی چون مشارکت، شفافیت، قانونمداری، نظارت عدالت، کارایی و اثر بخشی و ... تأکید دارد تا بدین وسیله بستری فراهم گردد که بازیگران مختلف شهری (دولت، شهروندان و نهادهای غیردولتی) در تعامل با هم به اداره و توسعه شهرها بپردازند (اسماعیل‌زاده ۱۳۹۱، ۱۰۲) تمام بازیگران عرصه شهر، در فضایی دموکرات، اعتمادزاد و با روابطی انسانی در توسعه شهر نقش داشته باشند چرا که نباید فراموش کرد که توسعه برای مردم بوده و تنها راه تحقق آن در شرکت انسان‌ها و اهمیت و ارزشی است که به افکار و عقاید آنها داده می‌شود (ضرابی و اذاتی ۱۳۸۰، ۱۱) تعارف مختلفی از رهیافت حکمروایی خوب توسط پژوهشگران مختلف ارایه شده است. منتها اگر بخواهیم این رهیافت را به صورت ساده مورد تعریف قرار دهیم. باید آن را به دو مفهوم

به اهداف اجتماعی و اقتصادی و زیست محیطی متمایل گردید و تهیه طرحهای ساختاری رواج پیدا کرد... علاوه بر این در تهیه این طرحها بیشتر بر بهبود کیفیت زندگی تاکید شده است. (همان، ۱۰۳).

در دهه هفتاد تا هشتاد جغرافیای رادیکال با تاکید بر مسایل اجتماعی، توجه بیشتری را به سمت کیفیت زندگی شهری جلب نمود که در این میان دیویدهاروی نقش غیرقابل انکار و توصیف ناپذیری در این زمینه داشت.

جغرافیای رادیکال بین سالهای ۱۹۷۳ تا ۱۹۸۰، بازتابی علیه جنگ ویتنام، گسترش عدالت اجتماعی برای همه طبقات جامعه و آلودگیهای محیطی است. در این مکتب، تاکید بر مسایل اجتماعی- اقتصادی اساس کار قرار میگیرد... و طرفداران جغرافیای رادیکال کیفیت زندگی مردم در محلهها و مناطق داخلی شهرها را مطالعه می کنند و شاخصهای اجتماعی را در شناخت میزان و رفاه اجتماعی خانوادهها به صورت علمی به کار می گیرند. (کوکبی ۱۳۸۴، ۱۲۵).

در واقع اگر بررسی علم برنامه ریزی در قرن بیستم را به دو نیمه اول قرن و نیمه دوم آن تقسیم کنیم، علم برنامه ریزی در نیمه اول قرن بیستم بر مبنای حق حاکمیت انحصاری دولت، خردگرایی و اثبات گرایی استوار بود و بیش از هر عاملی از رقابت کشورهای بزرگ، جنگهای بین المللی، کشاکش جهان دوقطبی و دخالت های وسیع دولت ها در امور اقتصادی و اجتماعی تأثیر می پذیرفت. این نوع برنامه ریزی به اعتبار ماهیت نظری و روش شناسی خاص خود به برنامه ریزی جامع یا برنامه ریزی عقلایی یا نقشه آبی و به عبارتی دیگر به دیدگاه سنتی معروف شده که برنامه ریزی شهری نیز تا چند دهه اخیر (تا انتهای دهه ششم میلادی) عمیقاً از آن تأثیر پذیرفته است. (همان، ۱۸). اما برنامه ریزی در نیمه دوم قرن بیستم بیشتر تحت تأثیر مفاهیم و نظریه های سیاسی، اجتماعی، فلسفی و روش شناختی از قبیل نسبیت گرایی، خردگرایی انتقادی، هرمنوتیک انتقادی، جامعه مدنی، دموکراسی، تکثرگرایی، کیفیت زندگی، رفاه یا تامین اجتماعی عمومی، عدالت اجتماعی و غیره قرار گرفت و بر این اساس ناچار به تحولات اساسی و بنیادی در روشها، مفاهیم، اهداف و انگاره های خود شد یکی از گرایش های نوین که تأثیر شگرفی در فرایند تحول دیدگاهها و روش های برنامه ریزی شهری در نیمه دوم قرن بیستم داشته است نظریه های اجتماعی و کیفی توسعه است که در قالب مفاهیمی همچون کیفیت

تغییر الگو و شیوه زندگی در شهر و تسلط آن در زندگی شهری و گسترش مفهوم شهروند (به عنوان شخصی که از فرهنگ و الگوی خاص شهرنشینی استفاده کرده و تفاوت عمده ای با شهرنشین دارد)، کیفیت زندگی شهری مفهومی مستقل و البته خاص تر یافت و بدین ترتیب کیفیت زندگی با علم جغرافیا و مکان زندگی (که شهرها مکان عمده و مسلط زندگی در قرن بیستم شده و روز بروز نیز بر درصد شهرنشینان افزوده می شود) پیوندی محکم و ناگسستنی یافت.

توجه دانش جغرافیا به کیفیت زندگی و مفاهیم مربوط به آن به اواخر دهه ۱۹۶۰ برمی گردد. وجود شیوه های گوناگون معیشت در مکان های مختلف، محور مرکزی جهان بینی جغرافیدانان را تشکیل می داد، ولی معمولاً از هر گونه مقایسه کیفی صریح پرهیز می شد. آن چه که در جغرافیای روشمند اجتماعی (یا جغرافیای رادیکال) که در اواخر دهه ۱۹۶۰ شکل گرفت جدید به شمار می رفت، توجه به عناوینی چون فقر، بهداشت، گرسنگی، جرم و جنایت و آلودگی محیط زیست و سهم هر یک به عنوان شرایط متغیر فضایی در کیفیت عمومی زندگی مردم بود که البته تا آن زمان مورد غفلت قرار گرفته بود. (اسمیت ۱۳۸۱، ۱۶۰).

دیوید اسمیت اولین جغرافیدانی بود که درباره کیفیت زندگی، رفاه و عدالت اجتماعی در جغرافیا صحبت کرد. این جغرافیدان برای بررسی کیفیت زندگی، رفاه و عدالت اجتماعی از شاخص های اجتماعی ذهنی و مقایسه عینی استفاده می کند که برای سنجش مورد اول از پرسشنامه و برای مورد دوم از مشاهده و آمار استفاده می گردد.

به همین ترتیب از دهه ۱۹۶۰ به بعد تغییرات اساسی در نحوه نگرش به مفهوم توسعه و شاخصهای آن به ظهور رسیده... از مهمترین جریانهای فکری در این زمینه میتوان به رواج مفاهیم کیفیت زندگی، رفاه اجتماعی و عدالت اجتماعی و مانند اینها اشاره کرد که نفوذ و تاثیر آنها همچنان رو به گسترش است. در شرایط کنونی و در کنار شاخصهای اقتصادی توسعه، دو گروه از شاخصهای اجتماعی و فرهنگی جایگاه محوری در برنامه ریزی و مدیریت توسعه پیدا کرده اند. (مهدی زاده ۱۳۸۵، ۴۵).

برای بیان نمونه ای از تغییر چنین رویکردی در برنامه ریزی شهری و جغرافیایی و توجه به مفهوم کیفیت زندگی شهری میتوان به کشور سوئد اشاره کرد. در دهه ۱۹۷۰ برنامه ریزی شهری در سوئد خیلی بیشتر

است، چند سالی است که روشهای "تصمیم‌گیری با شاخص‌های چند گانه «MADM» جای خود را باز کرده‌اند. از این میان روش تحلیل سلسله مراتبی (AHP) بیش از سایر روشها در علم مدیریت مورد استفاده قرار گرفته است. فرایند تحلیل سلسله مراتبی یکی از معروفترین فنون تصمیم‌گیری چند منظوره است که اولین بار توسط توماس ال. ساعتی عراقی الاصل در دهه ۱۹۷۰ ابداع گردید. فرایند تحلیل سلسله مراتبی منعکس کننده رفتار طبیعی و تفکر انسانی است. این تکنیک، مسائل پیچیده را بر اساس آثار متقابل آنها مورد بررسی قرار می‌دهد و آنها را به شکلی ساده تبدیل کرده به حل آن می‌پردازد. فرایند تحلیل سلسله مراتبی در هنگامی که عمل تصمیم‌گیری با چند گزینه رقیب و معیار تصمیم‌گیری روبروست می‌تواند استفاده گردد. معیارهای مطرح شده می‌تواند کمی و کیفی باشند. اساس این روش تصمیم‌گیری بر مقایسات زوجی نهفته است. تصمیم‌گیرنده با فراهم آوردن درخت سلسله مراتبی تصمیم آغاز می‌کند. درخت سلسله مراتب تصمیم، عوامل مورد مقایسه و گزینه‌های رقیب مورد ارزیابی در تصمیم را نشان می‌دهد. سپس یک سری مقایسات زوجی انجام می‌گیرد. این مقایسات وزن هر یک از فاکتورها را در راستای گزینه‌های رقیب مورد ارزیابی در تصمیم را نشان می‌دهد. در نهایت منطق فرایند تحلیل سلسله مراتبی به گونه‌ای ماتریسهای حاصل از مقایسات زوجی را با یکدیگر تلفیق می‌سازد که تصمیم بهینه حاصل آید.

اصول فرآیند تحلیل سلسله مراتبی

توماس ساعتی (بنیان‌گذار این روش) چهار اصل زیر را به عنوان اصول فرآیند تحلیل سلسله مراتبی بیان نموده و کلیه محاسبات، قوانین و مقررات را بر این اصول بنا نهاده است. این اصول عبارتند از:

شرط معکوسی: اگر ترجیح عنصر A بر عنصر B برابر n باشد، ترجیح عنصر B بر عنصر A برابر $\frac{1}{n}$ خواهد بود.

اصل همگنی: عنصر A با عنصر B باید همگن و قابل مقایسه باشند. به بیان دیگر برتری عنصر A بر عنصر B نمی‌تواند بی نهایت یا صفر باشد. وابستگی: هر عنصر سلسله مراتبی به عنصر سطح بالاتر خود می‌تواند وابسته باشد و به صورت خطی این وابستگی تا بالاترین سطح می‌تواند ادامه داشته باشد. انتظارات: هرگاه تغییری در

زندگی، رفاه اجتماعی و غیره نمود عینی یافته است. این مفاهیم مورد توجه مجامع علمی و تحقیقاتی جهان قرار گرفت به گونه‌ای که کنگره‌ها و سمینارها بین‌المللی مختلفی تحت عنوان توسعه پایدار شهری در قالب کنفرانس ریو، سمینار ابعاد اجتماعی مسکن، اجلاس اسکان بشر در استانبول و غیره برگزار و به تصویب جهانی رسید. تأکید جدی در این کنفرانس‌ها بر مشارکت جهانی به منظور تحقق توسعه پایدار شهری به مفهوم تأمین نیازهای اساسی، بهداشتی و اجتماعی و به طور کلی ارتقاء کیفیت زندگی شهری بوده است. نتیجه و حاصل برگزاری چنین کنفرانس‌هایی در عرصه جهانی، رواج مفاهیم و کاربرد شاخص‌های اجتماعی و کیفی در فرآیند برنامه‌ریزی شهری بوده است. به طوری که برنامه‌ریزی شهری را به جستجوی شاخص‌ها و معیارهای جدید برای ارتقاء کیفیت زندگی شهری سوق داده است. (همان، ۱۹) همانطور که گفته شد منشا شکل‌گیری، توجه و توسعه این مفاهیم غرب و کشورهای توسعه یافته بوده است و بر همین اساس تحقیقات و پیمایش‌های انجام شده در این کشورها در سطح بالایی انجام شده است. در طرف مقابل تحقیقات مستند در کیفیت زندگی شهری در مناطق آسیایی بندرت و توسط دانشمندی چون کیم و شین در ۱۹۸۲ در کره جنوبی، لیلاکولتانیث و دی در ۱۹۹۲ در تایلند و لی و شن در ۱۹۹۲ در هنگ کنگ، ون در ۱۹۹۴ در تایوان و وانگ در ۱۹۹۳، کا و وانگ در ۱۹۹۵ و فو، یوان و چین در ۱۹۹۸ در سنگاپور انجام شده است (Ibid, 32, 1995) با توجه به مطالب ذکر شده و سیر تغییر و تحولاتی که منجر به شکل‌گیری و بسط و گسترش مفهوم چند بعدی و میان رشته‌ای کیفیت زندگی شده است، به طور کلی میتوان گفت که مفهوم کیفیت زندگی شهری و یا کیفیت محیط زندگی با هدف اصلاح و تکامل مفهوم توسعه از توسعه صرف کمی و اقتصادی به توسعه پایدار شهری مطرح و مورد توجه قرار گرفت. در واقع این مفهوم پاسخی به توسعه صرف اقتصادی در مقیاس ملی و توسعه صرف کالبدی در مقیاس شهری بود و به نوعی موید توجه به شاخصها و معیارهای اجتماعی، کیفی و اقتصادی پایدار در عرصه برنامه ریزی شهری و در تعامل با شاخصهای کالبدی-کارکردی است. (مهدی‌زاده، جواد ۱۳۸۲، ۲۹۴).

فرآیند تحلیل سلسله مراتبی (AHP)

در علم تصمیم‌گیری که در آن انتخاب یک راهکار از بین راهکارهای موجود و یا اولویت‌بندی راهکارها مطرح



ساختمان سلسله مراتبی رخ دهد پروسه ارزیابی باید مجدداً انجام گیرد. (قدسی پور ۱۳۸۱، ۶).

مدل فرایند تحلیل سلسله مراتبی

۱- مدل سازی فرایند تحلیل سلسله مراتبی AHP برای شروع ابتدا یک مساله را مطرح می‌کنم. فرض کنید عضوی از هیات مدیره سازمانی هستید که می‌خواهد یک مدیر برای سازمان انتخاب کند. در این زمان ابتدا باید معیارهایی برای انتخاب مدیر در نظر بگیرید. برای مثال کاربزم، پیشینه، تحصیلات و سن به عنوان معیارهای انتخاب در نظر گرفته شدند. (روش‌های انتخاب معیارهای تصمیم‌گیری) حال دو سوال مطرح است: اول اینکه ممکن است برخی افراد از لحاظ یک معیار بر دیگری ارجحیت داشته باشند و دوم اینکه برخی معیارها ممکن است با همدیگر متناقض باشند. بحث تصمیم‌گیری با معیارهای چندگانه (MCDM) را به خاطر آورید. این همان مساله تصمیم‌گیری با معیارهای چندگانه است. برای حل این مساله باید از روش‌های MCDM مانند AHP یا ANP استفاده کرد. انتخاب معیارها یا criteria بخش اول تجزیه و تحلیل AHP است. سپس براساس معیارهای شناسایی شده کاندیداها ارزیابی می‌شوند. واژه گزینه‌ها یا

کاندیداها مترادف واژه alternative یا candidates بوده و به جای هم بکار روند که مساله مهمی نیست. در این مثال ما سه کاندیدا برای مدیریت داریم: مادلین، سوف و راجر که در تصویر مشاهده می‌شوند.

بگذارید با یک شوخی نکته مهمی را یادآوری کنم. احتمالاً الان مادلین را انتخاب کرده اید! ولی یادتان باشد جنسیت جزء معیارهای ما نبود. روش نظام مند اینگونه از ورود جهت‌گیری ذهنی ممانعت می‌کند. دامنه تاثیر داوری ذهنی در روش‌های تصمیم‌گیری چندمعیاره حداقل می‌شود. به این ترتیب الگوی انتخاب به صورت سلسله مراتب زیر ترسیم می‌شود:

۲- طراحی پرسشنامه خبره

پرسشنامه مورد استفاده برای تحلیل‌های سلسله‌مراتبی و تصمیم‌گیری چندمعیاره به پرسشنامه خبره موسوم است. پرسشنامه خبره اصلاً چیز پیچیده‌ای نیست بلکه بسیار ساده نیز هست. برای تهیه پرسشنامه خبره از مقایسه زوجی گزینه‌ها استفاده می‌شود. برای هر سطح از سلسله مراتب یک پرسشنامه خبره تهیه می‌شود. برای امتیاز دهی از مقیاس نه درجه ساعتی به صورت زیر استفاده می‌شود:

ارزش	وضعیت مقایسه i نسبت به j	توضیح
۱	ترجیح یکسان Equally Preferred	شاخص i نسبت به j اهمیت برابر دارد و یا ارجحیتی نسبت به هم ندارند.
۳	کمی مرجح Moderately Preferred	گزینه یا شاخص i نسبت به j کمی مهمتر است.
۵	خیلی مرجح Strongly Preferred	گزینه یا شاخص i نسبت به j مهمتر است.
۷	خیلی زیاد مرجح Very strongly Preferred	گزینه i دارای ارجحیت خیلی بیشتری از j است.
۹	کاملاً مرجح Extremely Preferred	گزینه i از j مطلقاً مهمتر و قابل مقایسه با j نیست.
۲-۴-۶	بینابین	ارزشهای بینابین را نشان می‌دهد. مثلاً ۸، بیانگر اهمیتی زیادتر از ۷ و پایین‌تر از ۹ برای i است.

پژوهشگران معمولاً از طیف پنج نقطه زیر استفاده می‌کنند که ساده‌تر بوده و نتایج یکسانی بدست می‌دهد:

ترجیح یکسان	کمی بهتر	بهتر	خیلی بهتر	کاملاً بهتر
۱	۳	۵	۷	۹

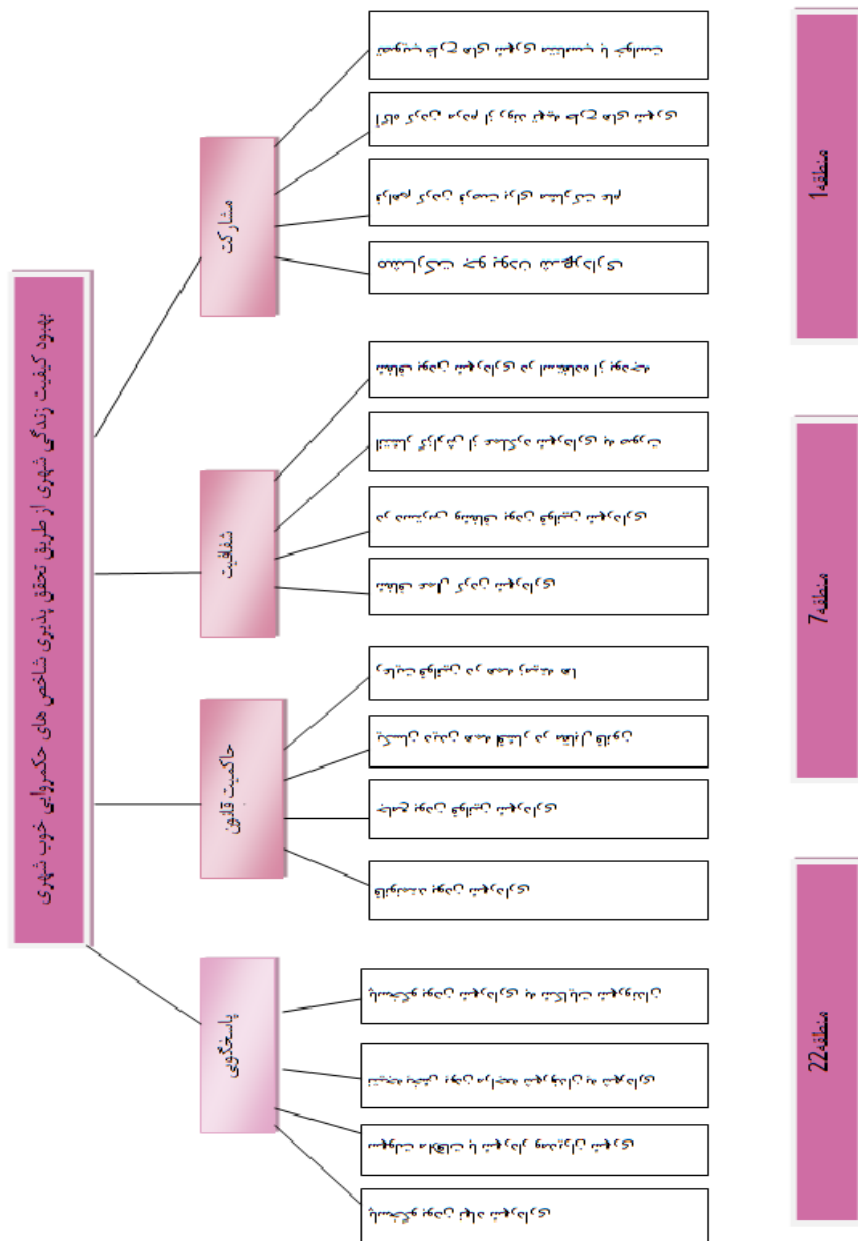
با استفاده از این مقیاس هیات مدیره هر یک از گزینه‌ها را براساس هر یک از عوامل به صورت زوجی مقایسه می‌کنند. نتایج این مقایسه به صورت زیر است.

۳- تعیین وزن معیارها

سطح اول سلسله‌مراتب را معیارهای اصلی تشکیل می‌دهد. پرسشنامه خبره نخست بامقایسه زوجی معیارهای اصلی براساس هدف به تعیین اولویت هر یک از معیارها اصلی می‌پردازد. بنابراین باید معیارها را براساس هدف دوبه‌دو با هم مقایسه می‌کنیم

۴- مقایسه زوجی گزینه‌ها براساس معیارها

پس از تعیین وزن هر یک از معیارها در گام بعد باید گزینه‌ها بصورت زوجی براساس هر معیار مقایسه شوند. گام بعدی تعیین اولویت است. برای تعیین اولویت از مفهوم نرمال سازی که در گام قبلی توضیح داده شد استفاده می‌شود. پس از نرمال کردن وزن هر گزینه براساس معیار مورد نظر بدست خواهد آمد. (مومنی، ۱۳۹۰، ۱۵).





نمایه ادراخت سلسه مراتبی

منبع: نگارنده

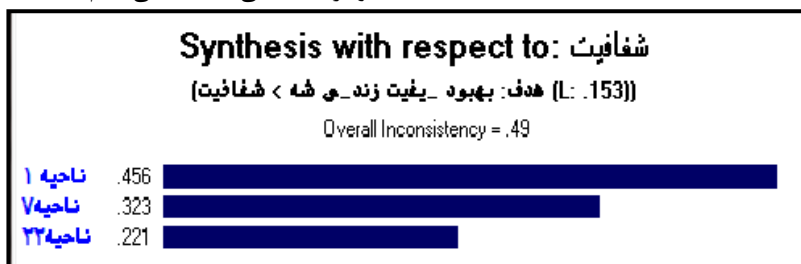
وزن شاخص شفافیت ۰/۳۵۱، شاخص مشارکت ۰/۰۸۰، شاخص پاسخگویی ۰/۹۳۴ و شاخص حاکمیت قانون ۰/۸۲۳ است. همچنین مقدار شاخص ناسازگاری نیز کمتر از ۰/۱۰ بوده و در سطح پذیرفته شده است، یعنی دقت داده‌ها و میزان ضریب تغییرات در نمونه‌ی آماری به ترتیب بالا و برای واریانس داده‌ها کم است. در مقام مقایسه شاخص پاسخگویی از کمیت بسیار بالایی برخوردار است. میزان مقدار ناسازگاری از دقت کمتر از یک به روی ده حاکی از دقت داده‌ها دارد. از دید آماری میزان تراکم داده‌ها در کنار میانگین حاکی از دامنه‌ی پایین تغییرات می‌باشند. در نمودارهای تحلیل حساسیت به نمودارهایی غیریکنوا می‌رسیم که مقدارهای بیشینه و کمینه‌ی خود را شاخص‌های مختلفی اختیار می‌کنند. برای سهولت در دسترسی به داده‌ها از جدول و نمودارهای خطی استفاده می‌کنیم.

در سمت راست گزینه‌ها را می‌بینیم که وزن هر منطقه به این صورت است. منطقه یک ۰/۲۷۳ منطقه هفت ۰/۵۹۲ و منطقه بیست و دو ۰/۴۲۳ است. منطقه ۱ > منطقه ۲۲ > منطقه ۷

و بنابراین کیفیت زندگی و فاصله از مد (MOD) در منطقه‌ی ۱، در صدر قرار دارد. توجه کنید که بازه‌ی تغییرات از مقدار کمینه تا مقدار بیشینه در منطقه ۷، بسیار زیاد و داده‌ها از مقدار میانگین فاصله‌ی زیادی دارند.

مرحله دوم ارزیابی شاخص‌ها با مقایسه زوجی

پس از ایجاد ساخت سلسه مراتبی قدم بعدی ارزیابی عناصر با مقایسه زوجی است. مقایسه زوجی فرآیندی است برای مقایسه اهمیت-ارجحیت یا درست نمایی در عنصر نسبت به عنصر سطح بالاتر.

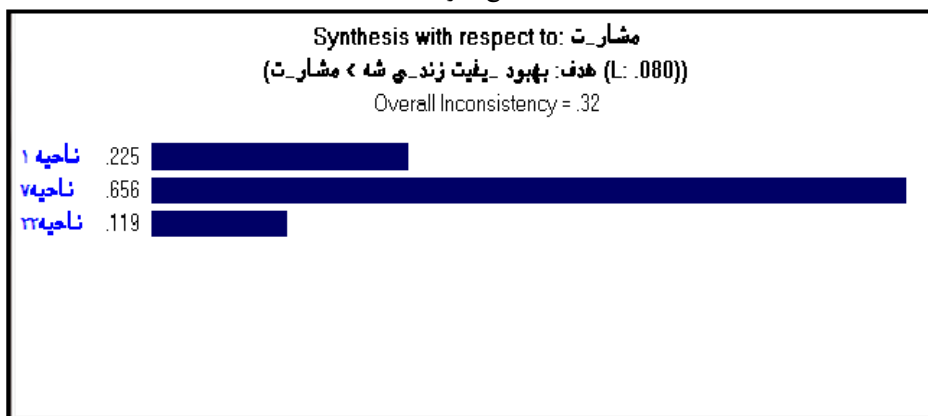


نمایه ۲ شاخص شفافیت

Level 1	Level 2	Alts	Prtly
شفافیت (L: .153)	استفاده شفاف از بودجه شهرداری (L: .410)	ناحیه ۱	.203
		ناحیه ۷	.064
		ناحیه ۳۳	.027
	در دسترس بودن از قوانین شهرداری شفاف است (L: .340)	ناحیه ۱	.129
		ناحیه ۷	.168
		ناحیه ۳۳	.132
	انتشار عمل...رد شهرداری را به شیوه ای شفاف است (L: .183)	ناحیه ۱	.091
		ناحیه ۷	.083
		ناحیه ۳۳	.057
	عملیات شفاف از شهرداری (L: .067)	ناحیه ۱	.033
		ناحیه ۷	.008
		ناحیه ۳۳	.006

نمایه ۳ مقایسه زوجی شاخص شفافیت

منبع: نگارنده



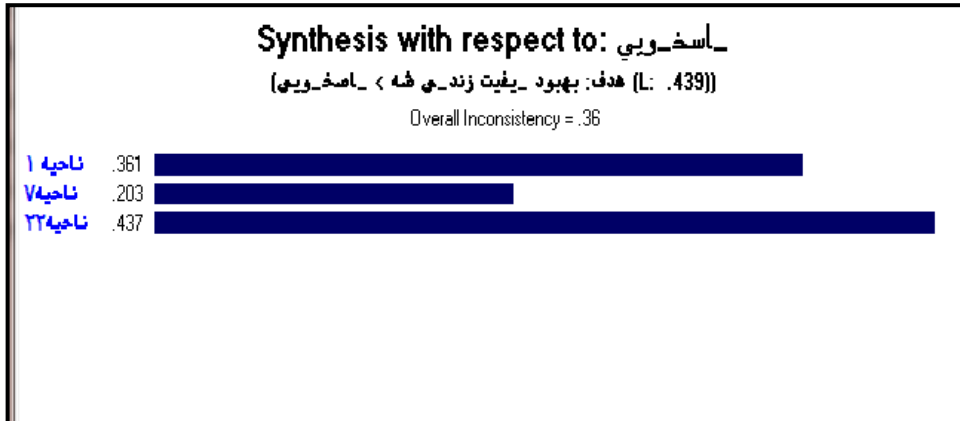
نمایه ۴ شاخص مشارکت

منبع: نگارنده

Level 1	Level 2	Alts	Prtly
مشارکت (L: .080)	مشارکت جو بودن شهرداری (L: .517)	ناحیه ۱	.111
		ناحیه ۷	.352
		ناحیه ۳۳	.047
	فراهم کردن فرصت برای مشارکت عام (L: .317)	ناحیه ۱	.074
		ناحیه ۷	.216
		ناحیه ۳۳	.030
	آگاه کردن مردم از روند تهیه طرح های شهرداری (L: .124)	ناحیه ۱	.011
		ناحیه ۷	.085
		ناحیه ۳۳	.033
	تصویب طرح های شهری متناسب با در خواست ها (L: .042)	ناحیه ۱	.029
		ناحیه ۷	.003
		ناحیه ۳۳	.009

نمایه ۵ مقایسه زوجی شاخص مشارکت

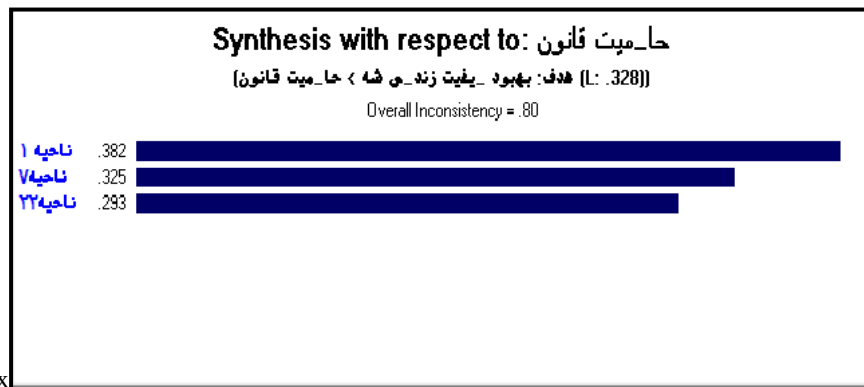
منبع: نگارنده



نمایه ۶ شاخص پاسخگویی
 منبع: نگارنده

Level 1	Level 2	Alts	Prtj
... اسخ_ویی (L: .439)	... اسخ_و بودن نهاد شهرداری (L: .452)	ناحیه ۱	.073
		ناحیه ۷	.031
		ناحیه ۲۲	.259
	... سهولت ملاقات باشهردار و مدیران شهري (L: .276)	ناحیه ۱	.158
		ناحیه ۷	.035
		ناحیه ۲۲	.091
	... نتیجه بخش بودن مراجعه شهروندان به شهرداری (L: .174)	ناحیه ۱	.079
		ناحیه ۷	.100
		ناحیه ۲۲	.031
	... اسخ_و بودن شهرداری به ش...ایات مردم (L: .097)	ناحیه ۱	.050
		ناحیه ۷	.037
		ناحیه ۲۲	.056

نمایه ۷ مقایسه زوجی شاخص پاسخگویی
 منبع: نگارنده



نمایه ۷ شاخص حاکمیت قانون
 منبع: نگارنده

Level 1	Level 2	Alts	Prty
حاکمیت قانون (L: .328)	قانونمند بودن شهرداری (L: .529)	ناحیه ۱	.194
		ناحیه ۷	.261
		ناحیه ۲۳	.201
	جامع بودن قوانین شهری (L: .342)	ناحیه ۱	.169
		ناحیه ۷	.056
		ناحیه ۲۳	.028
	بی‌ساز بودن همه افشار در مقابل قانون (L: .081)	ناحیه ۱	.010
		ناحیه ۷	.004
		ناحیه ۲۳	.040
	رعایت قوانین در همه زمینه‌ها (L: .048)	ناحیه ۱	.010
		ناحیه ۷	.003
		ناحیه ۲۳	.024

نمایه ۸ مقایسه زوجی شاخص حاکمیت قانون

منبع: نگارنده

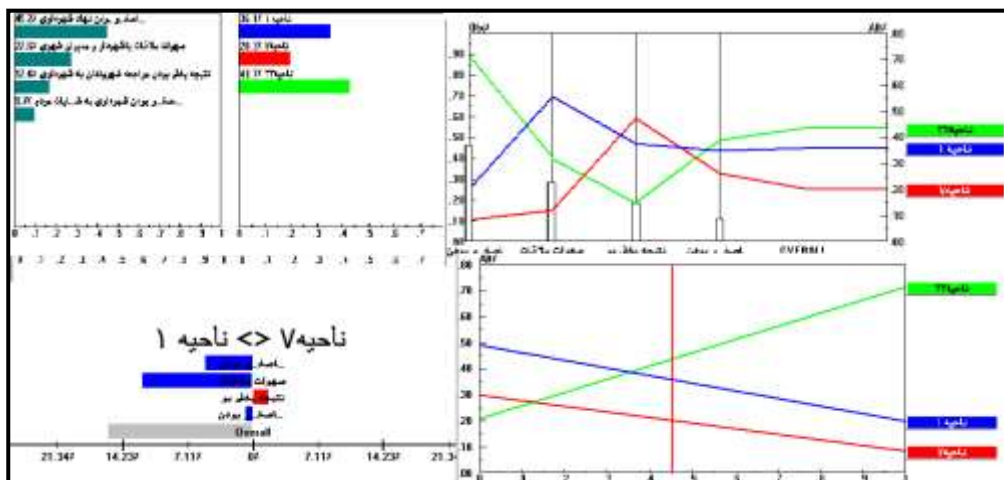
انجام تحلیل حساسیت

تحلیل حساسیت برای سنجش حساسیت گزینه‌ها نسبت به تغییر اولویت معیارها مورد استفاده قرار می‌گیرد. برای چنین سنجشی روش AHP از پنج نوع تحلیل حساسیت گرافیکی استفاده می‌کند. این پنج شیوه شامل تحلیل حساسیت- عملکرد- دینامیک- گرادبان- طرح دو بعدی و تفاوت‌هاست. هر پنج شیوه تحلیل- حساسیت گرافیکی اولویت‌ها- جایگزین‌ها و معیارهای موجود و همچنین ارتباط آنها را با یکدیگر بر اساس ویژگی‌ها و قابلیت‌های خود نشان می‌دهند. این شیوه باعث تاکید بر جنبه‌های مختلف رابطه جایگزین‌ها- معیارها و اولویت‌های آنها می‌شود.

شناخت وضع موجود

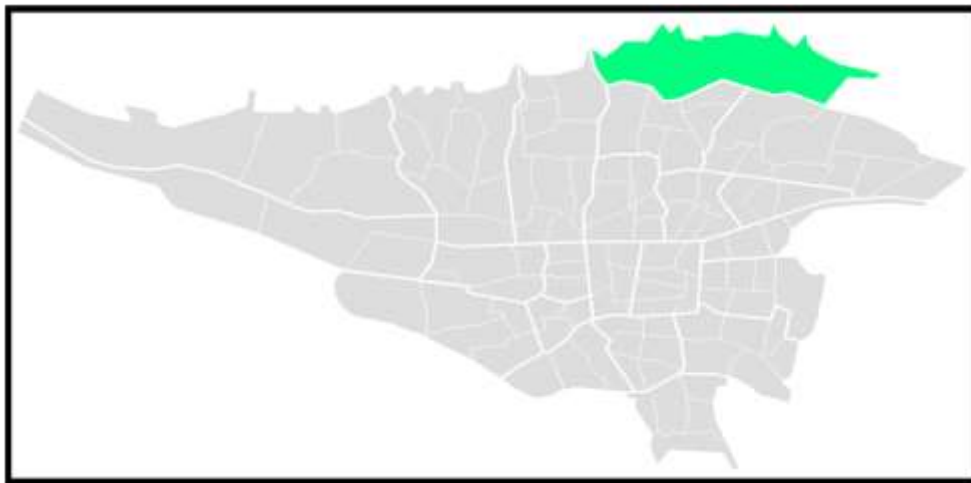
منطقه یک شهرداری، در بلندای تهران و با وسعتی حدود ۶۴ کیلومترمربع بر اساس داده‌های آماری حدود ۳۷۹۹۶۲ نفر جمعیت را در خود جای داده است. این در حالی است که انبوه ساختمانهای آماده و نیمه وقت در

آینده ای نزدیک جمعیت منطقه را به مرز ۵۰۰ هزار نفر خواهد رساند. مختصات جغرافیایی این منطقه از طرف شمال محدود به ارتفاعات ۱۸۰۰ متری دامنه جنوبی کوههای البرز، از جنوب به بزرگراه شهید چمران حد فاصل دو راهی هتل آزادی و بزرگراه مدرس و پل آیت الله صدر و از غرب به اراضی رودخانه درکه و از شرق نیز به انتهای بزرگراه ارتش - کارخانه سیمان و منبع نفت شمال شرق تهران محدود می‌شود. این منطقه به لحاظ طراحی شهری دارای بافتی روستایی است و می‌توان آن را باغ شهر نامید. شمیرانات که در دامنه کوهپایه‌های البرز جنوبی واقع است به دلیل نیمه کوهستانی بودن و ساختاری ویژه که آمیزه ای از شهرسازی مدرن و سنتی است، اگرچه عرصه مشکلات بیشتری در فعالیتهای عمرانی است اما به عنوان ساختگاهی قدیمی، با اهمیت و دارای ویژگی‌های آب و هوایی، زمینه و اقتضای کارهای عمرانی بیشتری را داشته و دارد.



نمایه ۸ نمودارهای تحلیل حساسیت

منبع: نگارنده



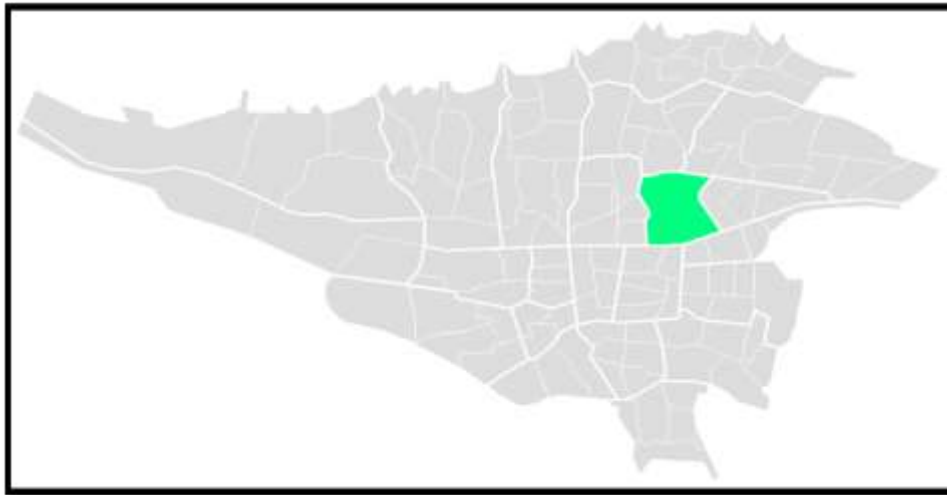
نقشه ۱ منطقه یک شهرداری تهران

منبع: سایت شهرداری تهران

توسعه، طرح تفصیلی و همکاری با شهرداری منطقه ۷، ساختار موجود و پیشنهادی محله بندی ارائه می‌شود. محله یک واحد فضائی - اجتماعی همگن و هم پیوند است که بر اساس نیازها، روابط و خدمات مشترک و مستقیم ساکنان شکل می‌گیرد و به عنوان واحد پایه برای برنامه ریزی، طراحی و مدیریت شهری به کار می‌رود.

شاخص‌های تعیین محله عبارت است از: شاخصهای جمعیتی - اجتماعی، کالبدی (مرز، مساحت، شکل و ...). و شاخصهای کارکردی. سازمان و مدیریت محله نقش اساسی در مشارکت مردم محل و تجدید حیات و سازماندهی ابتکارات محلی دارد. در گذشته منطقه ۷ تهران بخشی از محدوده شکارگاهی تهران قدیم و شمیران محسوب شده است دسترسی به این منطقه از طریق جاده ای به نام جاده شمیران (خ شریعتی) صورت می‌گرفته است این جاده ارتباط بین داخل شهر با منطقه بیلاقی را فراهم می‌کرده که از دروازه شمیران شروع و پس از گذشتن از محدوده شمیران به سمت تجریش می‌رفته است. باغها و کوشکهای متعددی در اطراف جاده شمیران شکل گرفتند از این باغها و عمارات می‌توان به عمارت عشرت آباد و قصر قاجار و ... اشاره کرد. که بعدها به عنوان زندان و پادگان تغییر کاربری پیدا کردند که امروز نیز بخشی از کاربری‌های وسیع این منطقه محسوب می‌شوند.

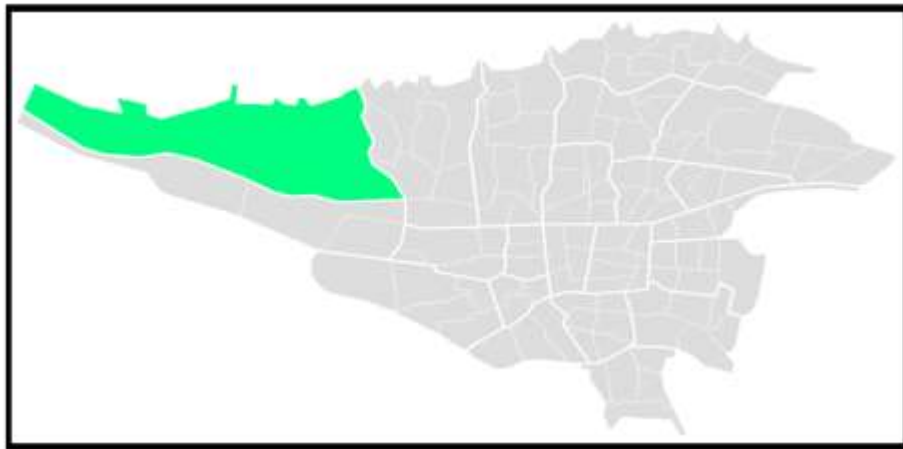
منطقه ۷ یکی از مناطق واقع در پهنه مرکزی شهر تهران است که با مساحت ۱۵۴۰ هکتار و مختصات "۱۴- G25- M51 تا "۱۸- G28- M51 طول شرقی و "۷- G42-M35 تا "۳۳- G44-M35 عرض شمالی از شمال به مناطق ۳ و ۴، از جنوب به مناطق ۱۳ و ۱۲، از غرب به منطقه ۶ و از شرق به منطقه ۸ محدود است. منطقه ۷ وسعتی معادل ۱۵۳۳۵۲۱۲/۴۱ مترمربع دارد که ۱/۲٪ مساحت کل شهر تهران است واز لحاظ وسعت مقام پانزدهم را در بین مناطق شهر تهران دارا میباشد. این منطقه که در قلب تهران قرار گرفته دارای ۵ ناحیه و ۱۶ محله میباشد. محلات گرگان، نظام آباد، عباس آباد، عشرت آباد و اندیشه از محلات مشهور این منطقه هستند. منطقه هفت شهرداری تهران از شمال همجوار مناطق ۳ و ۴ از شرق با منطقه ۸ واز غرب با منطقه شش و از جنوب با مناطق ۱۲ و ۱۳ شهرداری تهران همسایه است. مرز شمالی این منطقه بزرگراه رسالت، مرز شرقی خیابان سبلان و قسمت جنوبی خیابان مجیدیه (استاد حسن بنا)، مرز جنوبی خیابانهای انقلاب و دماوند و مرز غربی آن بزرگراه مدرس و خیابان شهید دکتر مفتاح میباشد. در طرح جامع تهران (مصوب ۱۳۴۷)، شهر تهران به دو منطقه کاملاً متمایز شمالی - جنوبی تقسیم شده و منطقه ۷ کنونی در منطقه شمالی قرار می‌گیرد. در طرح جامع ساماندهی سال ۱۳۷۱، محدوده شهر تهران به پنج حوزه شهری تقسیم گردیده و حوزه شمالی یکی از این حوزه‌های پنج گانه است که منطقه ۷ کنونی نیز در آن واقع شده است. در طرح تهیه آگوی



نقشه ۲ منطقه‌ی ۷ شهرداری تهران
منبع:سایت شهرداری منطقه هفت

زیاد و تنگناهای کوهستانی مانع بسیار سختی در مقابل گسترش فیزیکی شهر بوجود می‌آورد. در محدوده منطقه ۲۲ بلندترین منطقه ارتفاعی از سطح دریا در خط مستقیم حوزه آبریز شمالی در ارتفاعات البرز و در شرق روستای کیگا با رقم ۳۸۴۰ و پست ترین آن در خروجی پیکان شهر به ارتفاع ۱۲۲۰ متر می‌باشد. وسعت این منطقه با احتساب ارتفاعات حدود ۵۴۰۰۰ هکتار می‌باشد که طول و عرض حداکثر آن بطور تقریبی مساوی ۲۶ و ۱۷ کیلومتر است. فاصله غرب محدوده طرح تا ابتدای کرج در حدود ۱۱ کیلومتر می‌باشد. مسیر رودخانه کن که از شمال به جنوب جریان دارد پس از نقطه خروجی در سرتاسر حد شرقی محدوده طرح کشیده شده و پذیرنده آبهای سطحی حوزه‌های شرقی خود که از طریق کانالهای انحرافی به آن متصل می‌شوند

منطقه ۲۲ شهرداری تهران بین طولهای شرقی "۱۰' ۵۱' ۵۱" تا "۴۰' ۲۰' ۵۱" و عرضهای شمالی "۱۶' ۳۲' ۳۵" تا "۱۹' ۵۷' ۳۵" در قسمت شمال غربی شهر تهران و در پایین دست حوضه آبریز رودخانه کن و وردیج واقع شده است. این منطقه در شمال با کوهستان البرز مرکزی، در شرق با حریم رودخانه کن، در جنوب با آزاد راه تهران- کرج و در غرب با محدوده جنگل‌های دست کاشت وردآورد محدود می‌گردد و با مناطق ۵ و ۲۱ شهرداری تهران همجوار است به این ترتیب مرز شمالی منطقه ۲۲ شهرداری تهران تا منتهی الیه دامنه‌های جنوبی البرز تا ارتفاع ۱۸۰۰ متری توسعه یافته است. کوهستان البرز که طی ۳۰ سال اخیر شهر را بسوی خود جذب نموده است مانند دیواره ای هلالی شکل فضای جغرافیایی تهران را محصور می‌کند و از ارتفاع ۱۸۰۰ متری به علت شیب



نقشه شماره ۳ منطقه ۲۲ شهرداری تهران
منبع:سایت شهرداری منطقه ۲۲

نیز می‌باشد. رودخانه وردآورد نیز در امتداد شمالی جنوبی و به موازات رودخانه کن جریان دارد و در قسمت شمالی در غرب منطقه میانی امتداد یافته که در پائین دست، حد غربی محدوده طرح را تشکیل می‌دهد. فاصله متوسط این دو رودخانه از یکدیگر در حدود ۱۰ کیلومتر است. منطقه ۲۲ شهرداری تهران واقع در شمال غربی شهر تهران با وسعتی حدود ۶۰۰۰ هکتار محدوده شهری و ۳۰ هزار هکتار حریم، به دلیل ویژگی‌های خاص طبیعی و موقعیت خود در پهنه پایتخت، به عنوان منطقه ای مستعد قطب گردشگری شناخته شده و چشم انداز آینده آن بر این اساس استوار شده است. به لحاظ پیشینه، تاریخچه توسعه این محدوده به سال ۱۳۴۹ شمسی و اشارات طرح جامع شهرتهران به این منطقه باز می‌گردد در اصل منطقه ۲۲ به لحاظ دارا بودن امکانات بالقوه و بالفعل زیست محیطی و تنوع ساختار زمین از یک سو و بکر بودن قسمت اعظم آن از سوی دیگر، و در شرایطی که سایر نقاط شهر تهران از تراکم و معماری غیر استاندارد رنج می‌برند از دیر باز مورد توجه شهر سازان و کارشناسان امور شهری قرار داشته است.

نتیجه‌گیری

دستیابی به شهری با قابلیت زندگی و کیفیت زندگی شهری بالا که در آن امکانات و نیازهای اساسی تأمین شود در گرو تحقق الگوی حکمروایی خوب شهری است که اجماع، مشروعیت و اثربخشی تصمیمات را فراهم کند و مشارکت شهروندان در تصمیم‌گیری و اداره امور شهرها را تضمین می‌کند از این رو حکمروایی خوب الگویی برای استفاده بهینه از منابع و اختیارات به منظور نیل به اهداف کیفیت زندگی و توسعه پایدار تلقی شده است حکمرانی خوب شهری پیوند دهنده میان اصول و ارزشهای حاکمیتی و رویکردهای نوین و انطباقی سازماندهی به حساب می‌آید و با به رهگیری از مفاهیم مشارکت، قانونمداری، شفاف سازی، انعطاف‌پذیری، وفاق محوری، عدالت، پاسخگویی، زمینه ارتقا کیفیت زندگی شهری را فراهم می‌آورد. بدین منظور حکمرانی خوب شهری با تأکید بر شهروندمداری، به راهبری تعاملهای میان افراد، نهادها و بخشهای خصوصی و عمومی میپردازد. بر اساس مطالعاتی که در سطح جهان صورت گرفته است برای حکمرانی خوب شهری ۸ شاخص مشارکت، پاسخگویی، مسئولیت پذیری، حاکمیت قانون، عدالت، اجماع پذیری، کارایی و اثر بخشی تعریف شده است که در این پژوهش از بین شاخصهای مطرح شده

برای حکمرانی خوب شهری ۴ شاخص مشارکت، شفافیت، حاکمیت قانون و پاسخگویی با توجه به اهمیت آنها برای بررسی تحقق‌پذیری حکمرانی خوب شهری در سطح مناطق یک-هفت - بیست و دو انتخاب شده و به ارزیابی آنها پرداخته شده است. با توجه به اینکه در این پژوهش جهت سنجش میزان تحقق پذیری حکمروایی خوب شهری چهارمعیار؛ پاسخگویی، شفافیت و اطلاع رسانی، قانون مداری و نهایتاً کارایی- اثربخشی، که از جانب سازمان ملل پیشنهاد شده است، مورد استفاده قرار گرفت. همچنین این معیارها همانگونه که ذکر کردید، با شاخص‌های بومی سازی شده‌ی متناسب با شرایط شهر تهران، سنجیده شد و نتایج تحقیق نشان می‌دهد در تبیین و تحلیل به‌وجودآمدن چنین وضعیتی می‌توان به مدیریت متمرکز و تک سطحی واز بالا به پایین مسئولین و مدیران شهری در مناطق مورد مطالعه، ارتباطات و همکاری‌های عمودی، عدم توجه به نهادهای مدنی و مردم محور، تبعیض در قوانین و مقررات و در نهایت عدم توجه به راهبرد توسعه جامعه ای به عنوان پایه و اساس توسعه مشارکتی که هدف آن توجه به یک شهروند به مانند عضوی مسئول و فعال در جامعه شهری جهت تشویق همکاری‌ها برای ارتقای استانداردهای زندگی خود است، اشاره کرد. با استفاده از مقایسات زوجی و تحلیل حساسیت به این نتیجه رسید که وزن شاخص شفافیت ۰/۳۵۱ و شاخص مشارکت ۰/۰۸۰ شاخص پاسخگویی ۰/۹۳۴ و شاخص حاکمیت قانون ۰/۸۲۳ است. همچنین مقدار شاخص ناسازگاری نیز کمتر از ۰/۱۰ بوده و در سطح پذیرفته شده است با توجه به میزان ناسازگاری می‌توان به فراوانی داده‌ها در کنار میانگین و کمی فاصله از مد پی برد به علاوه با مقایسه اختلاف بین مقدار max و min ظاهر شده در نمودار چهار شاخص (شفافیت، مشارکت، پاسخگویی، حاکمیت قانون) می‌توان به مسئله بالایی برد از آنجا که بازه تغییرات داده‌ها در چهار شاخص بازه‌های کوچک می‌باشد به متمرکز بودن داده‌ها اشاره کرد که وضعیت شاخص‌های حکمروایی به ترتیب اولویت مناطق ۷/۲۲/۱ تهران است.

پیشنهادها

- مسئولیت پذیری و پاسخگوبودن شفاف بودن در برابر وظایف و عملکردهای خود در برابر مردم از طریق:

- تنظیم قوانینی که همه ی اجزای مدیریت شهری را در قالب نهاد شهرداری و سازمان‌های وابسته پیش بینی کند.
- برنامه‌های مدیریت شهری باید به صورت یکپارچه و با مسولیت شهرداری با همکاری همه سازمان‌ها و ارگان‌های دیگر تهیه و تمامی سازمان‌ها در سطح محلی ملزم به رعایت آن باشند
- برگزاری جلسات عمومی درمناطق برای ارائه گزارش عملکرد و تشویق شهروندان برای شرکت دربحث‌های عمومی مربوط به محله و بحث‌های موردعلاقه آنها
- توجه بیشتر به شاخص پاسخگویی به دلیل داشتن پایین ترین جایگاه در بین شاخص‌های دیگر وانجام اقدامات زیر در راستای بهبود جایگاه این شاخص
- وجودسامانه ای ارتباطی که شهروندان بتوانند به راحتی بامدیران شهری ارتباط برقرارکنند
- گزارش سالانه شهرداری به شهروندان و ارائه کارهایی که سال قبل صورت گرفته است
- ایجاد، تقویت وتوانمندسازی تشکل‌های مردمی در سطح مناطق

منابع و مأخذ

- اسماعیل زاده، حسن(۱۳۹۱):حکمروایی خوب، راه چاره تحقق شهر خوب، اطلاعات سیاسی-اقتصادی، شماره ۲۸۸.
- ایمانی جارجرمی، حسین(۱۳۸۲):حکمروایی شهری و پژوهش شهری، فصلنامه مدیریت شهری شماره ۱۵-۱۶.
- اسدی، ایرج(۱۳۸۲):برنامه ریزی و مدیریت شهری از قلمرو علم تا میدان سیاست(گفتگو با علی مدنی پور)، ماهنامه شهرداریها، سال پنجم، شماره ۵۷.
- اسمیت، دیوید. ام (۱۳۸۱)، "رفاه انسانی و عدالت اجتماعی"، ترجمه حسین حاتمی نژاد، اطلاعات سیاسی واقتصادی؛ سال هفدهم، شماره ۱۸۶-۱۸۵.
- پور محمدی، محمدرضا، کریم حسین زاده دلیر و عیسی پیری(۱۳۸۹):حکمروایی مطلوب شهری بر بنیان سرمایه اجتماعی:آزمون نظم نهادی-فضایی ارتباطی وفاعلیت مندی غیر اقتصادی مطالعه موردی:کلان شهر تبریز، مطالعات جغرافیایی مناطق خشک، سال اول شماره اول.

Boucaret, Greet&De walle .Stermvan(2003). "Comparing Measures of Citizen Trust & Good Governance", International Review of Adminstrative Sciences, Vol69.



- Bhuiyan. S(2011):Transition Towards a Knowledge-Based Society in post-communist Kazakhstan: Dose Good Governance Matter?, Matter? Matter? Journal of African Studies, Vol463. N. 4.
- Bahreni. M. H Hosseinzadeh (2004). The Effective Factor in Investment Security in Iran
- Jostarhaie Eghtesadi (Economic Quests) Biannual Journal, Hozeh & University Research Center, Vol. 1, No. 2 (In Persian).
- Garcia, M(2006):Citizenship practices and urban governance in European cities .Urban Studies, Vol. 42. NO. 4.
- Roberts, M, Wright, s, Onlin .Ph(2007):Good governance in the pacific?Ambivalence and possibility .Geoforum. 38.
- Kardos, M(2012):The reflection of good governance in sustainable development strategies. 8 th International strategic Management Conference ,procedia-social and Behavioral Sciences 58.
- Mafunsia. M(2004):The role of civil society in promoting good governance in the Republic of South Africa. International Review of Administrative Sciences. vol. 70 . NO. 3.
- UNDP ,(2000)"what is good Governance" .at PAPP list of projects contact us .online at [## یادداشت‌ها](http://Papp. Undp. org. governance/about. Ht, UNDP/ Governance Unit Jakarta. Introducing Good Local Governance, the Indonesian Experience. 2002.</p><p>Ulengin. Burc. fusunUlengin & umitGuvenc (2001), Amultidimensional approach to urban qulity of life; The case of Istanbul, European journal of operation Rearsch 130, pp361-274</p><p>Www. tehran. ir</p></div><div data-bbox=)

- ¹ *Voice and accuntability*
- ² *Political stability*
- ³ *Government effectiveness*
- ⁴ *Regulatory quality*
- ⁵ *Rule of low*
- ⁶ *Control of corruption*
- ⁷ *Participation*
- ⁸ *Role of law*
- ⁹ *Transparency*
- ¹⁰ *Accountability*
- ¹¹ *Orientation Consensus*