

## تدوین استراتژی توسعه منطقه ای (مطالعه موردی شهرستان آستارا)

دکتر حسن عاطفی<sup>۱</sup>، دکتر ابراهیم رومینا<sup>۲\*</sup>، دکتر ریواز قربانی نژاد<sup>۳</sup>

<sup>۱</sup> دکتری جغرافیای سیاسی کارمند وزارت کشور، فرمانداری شهرستان شفت، شفت، ایران

<sup>۲</sup> استادیار دانشگاه تربیت مدرس، تهران، ایران

<sup>۳</sup> استادیار دانشگاه آزاداسلامی، واحد علوم تحقیقات تهران، ایران

تاریخ پذیرش مقاله: ۱۴۰۰/۱۲/۲۵

تاریخ دریافت مقاله: ۱۴۰۰/۰۹/۱۰

### چکیده

در این پژوهش، نگارندگان با در نظر گرفتن اهدافی همچون شناخت نقاط قوت، ضعف، فرصتها و تهدیدها سعی در تدوین استراتژی مناسب توسعه منطقه ای در راهبرد توسعه همه جانبه شهرستان آستارا و مناطق همجوار و همچنین اولویت بندی استراتژی های توسعه در این منطقه برای حال و آینده نموده و با بهره گیری از روش توصیفی-تحلیلی، مطالعات کتابخانه ای و بهره گیری از ماتریس SWOT درصدد تدوین استراتژی توسعه منطقه ای شهرستان آستارا بر آمده اند. یافته های تحقیق حاکی از آن است: با توجه به امتیاز دهی معیارهای داخلی (قوت و ضعف) و معیارهای خارجی (فرصت و تهدید)، استراتژی های استخراج شده از ماتریس SWOT در وضعیت تهاجمی (SO) قرار دارند و این استراتژی ها عبارتند از: کاهش عوارض گمرکی و حذف روادید با هدف تسهیل در مراودات و توسعه اقتصادی منطقه مرزی، توسعه گردشگری ساحلی و توریسم پزشکی، گسترش روابط ژئواکونومی با کشورهای حوزه قفقاز.

واژگان کلیدی: استراتژی، توسعه، توسعه منطقه ای، شهرستان آستارا

## مقدمه

استراتژی\* «هنر و علم توسعه و به کارگیری نیروهای سیاسی، اقتصادی، فرهنگی و نظامی ملت در جنگ و صلح به منظور تأمین حداکثر پشتیبانی از سیاست ملی به قصد افزایش احتمالات و نتایج مطلوب برای پیروزی و تقلیل احتمالی شکست» منصورنژاد، ۱۳۸۴: ص ۱۲). استراتژی با رویکردی آینده نگر، افق زمانی بلند مدتی را در نظر گرفته و با نگاهی کلان به فرصت ها و تهدیدها می نگرد. فرصت ها و تهدیدها شامل انواع داخلی و خارجی بوده و در تدوین استراتژی، بهره برداری از فرصت ها و کاهش صدمات ناشی از تهدیدها یک اصل است. در تدوین استراتژی تمام عوامل و منابع اقتصادی، اجتماعی، سیاسی و فرهنگی مورد بررسی قرار می گیرد و موقعیت ها و شرایط جدید پیش آمده در طول مسیر و به مرور زمان، با دقت رصد می شود و بدون تغییر در اهداف و ارزش های کلان تعریف شده، روش های خلاقانه به کار گرفته می شوند تا هر چه بهتر زمینه های رسیدن به مقصد نهایی فراهم گردد (عزتی، ۱۳۸۴).

توسعه، ایده و تمرینی است که در اوایل قرن نوزدهم به وجود آمده است. این مفهوم با ایده پیشرفت تفاوت دارد (Cowen; Shenton, 1996: 1). در هر کشوری توسعه زمانی تحقق می یابد که برنامه ریزان، برنامه ای قوی و متناسب با شرایط و موقعیت محیطی تدوین نمایند. تودارو بر این باور است که توسعه را باید جریانی چند بعدی دانست که مستلزم تغییرات اساسی در ساخت اجتماعی و از تلقی عامه مردم و نهادهای ملی و نیز تسریع رشد اقتصادی، کاهش نابرابری و ریشه کن کردن فقر مطلق است. توسعه در اصل باید نشان دهد که مجموعه نظام اجتماعی هماهنگ با نیازهای متنوع اساسی و خواستههای افراد و گروه های اجتماعی در داخل نظام از حالت نامطلوب زندگی گذشته خارج شده و به سوی وضع یا حالتی از زندگی که از نظر مادی و معنوی بهتر است حرکت می کند (گودرزوند چگینی، ۱۳۹۴: ص ۲۱۶). کشورها با توجه به پتانسیلهای داخلی خود (نیروی انسانی، منابع، معادن، موقعیت جغرافیایی و ...) برنامه ریزی کرده و برای پیشبرد برنامه توسعه ای کشورشان حرکت می کنند. توسعه معمولاً از طریق برنامه ریزی<sup>†</sup>، سیاستهای برنامه ای<sup>‡</sup>، برنامه های توسعه<sup>§</sup> و یا طرح های توسعه تحقق می یابد (شریف زادگان، ۱۳۸۲: ص ۲). از مهمترین مناقشات در زمینه توسعه، بحث بر مقیاس آن است. برخی مفهوم توسعه را ملی و حتی فراملی میدانند و برخی دیگر آنرا در سطح منطقه ای و محلی جستجو می کنند. اما هدف از هر نوع برنامه ریزی برای توسعه در واقع رسیدن به آینده ای مطلوب است. ایران به عنوان کشوری در مسیر توسعه، دارای تنوع بسیار بالای فرهنگی، اجتماعی و اقتصادی و همچنین با فرصت های مالی، طبیعی و زیست محیطی فراوان در کنار مسائلی چون موقعیت ویژه و البته راهبردی جغرافیایی،

\* Strategy

† Planning

‡ Planned Policy

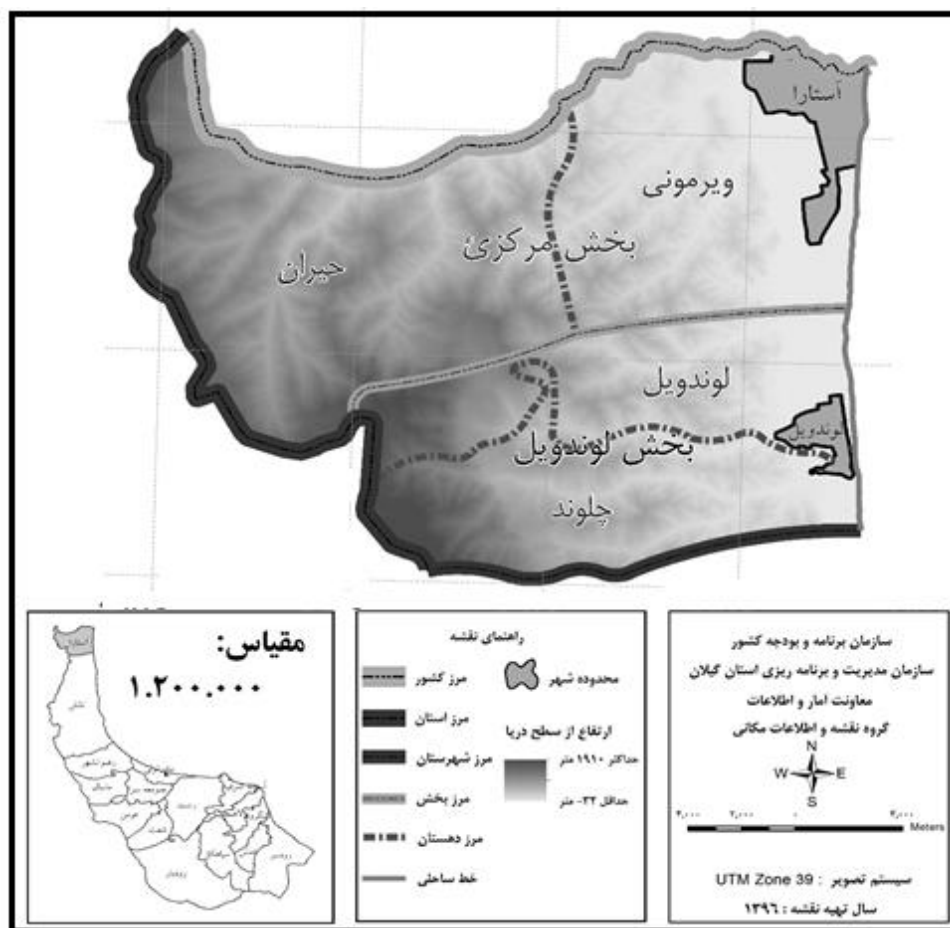
§ Development Plan

فرصت‌های بی‌بدیل طبیعی و انسانی و...، لزوم توجه خاص به مقوله توسعه را طلب می‌کند (بزاز زاده و همکاران، ۱۳۹۳: ص ۸۰)

برنامه ریزی توسعه منطقه ای با تکیه بر مدل‌هایی هم چون مرکز - پیرامون، مراکز رشد، قطب رشد و... صورت می‌پذیرد که با در نظر داشتن تجارب به دست آمده، امروزه راهبردهایی نظیر تشویق بخش‌های خصوصی به سرمایه‌گذاری در نواحی توسعه نیافته، توسعه ظرفیتهای رشد و توسعه مناطق کم توسعه، تأکید بر صنایع کارگبر و تولید در صنعت با هدف صادرات و ارزآوری در کشورهای در حال توسعه اهمیت اساسی یافته‌اند. بدین ترتیب در چارچوب نظام برنامه ریزی توسعه منطقه ای، شناخت وضع موجود از حیث ویژگیهای اقتصادی، اجتماعی، فرهنگی، سیاسی، طبیعی و جغرافیایی و تلاش برای بهره‌گیری مطلوب از مواهب طبیعی و استعدادهای انسانی (منابع فیزیکی و نهادی) منطقه از گامهای بنیادی به شمار می‌آید (زیاری، ۱۳۸۷: ص ۳۴؛ Stroper & Scotte, 1995). برنامه ریزی منطقه ای نوعی برنامه ریزی بلندمدت برای توزیع بهتر جمعیت و فعالیت‌های اقتصادی در زمینه منابع طبیعی به منظور افزایش رفاه و توسعه جامعه است (خزاعی و همکاران، ۱۳۹۸: ص ۳۶۸). منظور از مطالعات و برنامه ریزی منطقه ای، یافتن توانایی‌ها و میزان ظرفیت هر منطقه برای رشد و توسعه میباشد. (Misra, 1980: 3). هدف اصلی برنامه ریزی منطقه ای عمدتاً ایجاد تعادل رشد اقتصادی و عدالت اجتماعی است (بودزی، ۱۳۸۱: ۵۸). این نوع برنامه ریزی یکی از راههای مهم حمایتی برای تصمیم‌گیری و استفاده‌های مشترک در تحلیل سیستماتیک عوامل داخلی و خارجی محیط به شمار می‌آید که با تعریف نقاط قوت، ضعف، فرصتها و تهدیدها می‌تواند راهبردهایی را تدوین نماید که مبنای آن استفاده از فرصتها، از بین بردن ضعفها و مقابله با تهدیدهاست (Yuksel & Dagdeviren, 2007: 3365). برنامه ریزی توسعه منطقه ای در مناطق مرزی مستلزم توجه به سطوح محلی و منطقه ای، ملی، فراملی، و جهانی امنیت بوده و هرگونه برنامه ریزی توسعه ای در مناطق مرزی مستلزم تأمین زیرساخت‌های امنیتی لازم (تأسیسات دو منظوره نظامی و عمرانی) متناسب با مقتضیات زمانی و مکانی می‌باشد (عندلیب، ۱۳۸۰، ص ۱۸۷).

شهرستان آستارا یکی از شهرهای مرزی ایران بوده که در شمالی‌ترین نقطه استان گیلان واقع شده است (عزتی و همکاران، ۱۳۹۶: ص ۲۲۰). وسعت این شهرستان ۴۲۵.۳۸ کیلومتر مربع می‌باشد (حسینی مهر، ۱۳۹۲: ص ۵۶). آستارا از شرق به دریای خزر، از شمال به آستارای جمهوری آذربایجان، از غرب به استان اردبیل و از جنوب به شهرستان طلش در استان گیلان محدود شده است (حمزه و همکاران، ۱۳۹۶: ص ۱۴۰). آستارا دارای دو بخش مرکزی و لوندویل با ۶۲ روستای دارای سکنه می‌باشد (رخسار زاده، ۱۳۹۵: ص ۲). شرایط استثنایی آستارا در گلوگاه حیاتی دریای خزر با فاصله ۵۱۴ کیلومتر از تهران، ۱۸۹ کیلومتر از مرکز رشت و ۷۵ کیلومتر از مرکز استان همجوار، اردبیل قرار گرفته است و در مسیر اصلی رشت - اردبیل قرار گرفته است (شجاعی، ۱۳۸۹: ص ۳۹۵). مرز ایران و آذربایجان در طول رودخانه آستارا چای ۳۵ کیلومتر است. با توجه به نقشه جغرافیایی ای این شهرستان در ۴۸ درجه و ۵۲ دقیقه و ۳۰ ثانیه طول شرقی جغرافیایی و ۳۸ درجه و ۲۶ دقیقه عرض شمالی جغرافیایی از خط استوا واقع شده است و ارتفاع آن از سطح دریاهای

آزاد ۲۲ متر است (ارشدی و زیننده کپته، ۱۳۹۵: ص ۴۱). مرز مشترک ایران و جمهوری آذربایجان از محل تلاقی رودخانه ارس و قره سو (نقطه التقای مرز مشترک سه کشور ایران، ترکیه و جمهوری آذربایجان) میله مرزی سه جانبه شماره (۱) شروع و به صورت ناپیوسته تا مصب رودخانه آستارا چای در دریای خزر امتداد دارد (رحمتی راد، ۱۳۷۴: ص ۸۳). در پی تفاهمی، مرز آستارا در استان گیلان پس از سالها بازگشایی و تردد شهروندان دو کشور با شور اشتیاق وصف ناپذیری آغاز شد. (www.eghtesadna.com). با توجه به اشتراکات فرهنگی بسیار قوی این ارتباطات منجر به توسعه فعالیت‌های اقتصادی گردیده است و در طی این دو دهه مرز آستارا با جمهوری آذربایجان، فعالترین مرز ایران با همسایگان شمالی بوده است که در سالهای اخیر بخش اعظم تجارت چمدانی در آستارا توسط مرزنشینان مناطق آستارا و لنکران جمهوری آذربایجان که بدون دریافت رواید با استفاده از پروانه های گذر مرزنشینی که به ایران می آمدند انجام می شد (محرابی، ۱۳۹۳: ص ۱۵۰).



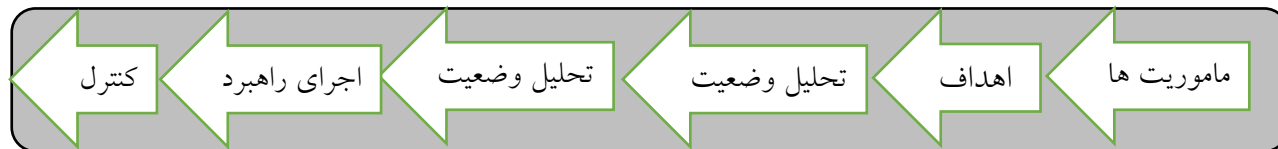
شکل ۱: شهرستان آستارا به تفکیک بخش، شهر، دهستان

منبع: (سازمان مدیریت و برنامه ریزی استان گیلان، ۱۳۹۶)

شهرستان آستارا با داشتن پتانسیلها و ظرفیتهائی نظیر گمرک مرزی، بازارچه مرزی، ترانزیت کالا، بندر چند منظوره، منطقه ویژه اقتصادی، راه آهن آستارا - آستارا که منطقه بارانداز آن درحال بهره برداری است از یک سو می تواند بستری بسیار مناسب جهت سرمایه گذاری کلان باشد و همچنین این شهرستان به دلیل موقعیت جغرافیایی خاص خود به عنوان یک شهرستان مرزی و ساحلی و دارا بودن جاذبه های متعدد گردشگری اعم از اکوتوریستی، مذهبی، تاریخی و بازارچه های مرزی، پتانسیل بالایی را در جهت برنامه ریزی برای جذب گردشگران دارا می باشد. از همه مهمتر مسیر اتصال خط ریلی ایران به جمهوری آذربایجان، خط ریلی ۵ هزار و ۲۰۰ کیلومتری هندوستان تا بندر «هلسینکی» در اروپای شمالی را به هم متصل می کند که با این اتصال، زمان حمل بار در کریدور شمال جنوب به نوستراک از ۴۵ روز به ۲۰ روز کاهش یافته و مسیر هم حدود ۳ هزار کیلومتر کوتاه می شود. راه اندازی خط آهن آستارا-آستارا موجبات جابجائی ۵ میلیون تن کالا را فراهم آورده و تکمیل مراحل بعدی این رقم به ۱۰ میلیون تن خواهد رسید (روابط عمومی فرمانداری آستارا، ۱۳۹۵) و نیز از سوی دیگر اتصال آستارا به شبکه راه آهن سراسری می تواند موجب شکل گیری چرخه ای جدید از تجارت با هزینه نازلتر شود به گونه ای که محصولات پتروشیمی و کشاورزی از طریق شبکه ریلی از اقصی نقاط کشور در کمترین زمان و هزینه به آستارا منتقل و با ترکیب حمل دریایی و ریلی و زمینی به مقصد حمل می شود. با توجه به شرایط جغرافیای سیاسی منطقه که بعد از فروپاشی شوروی بوجود آمده است و تمایل کشور آذربایجان و حتی منطقه قفقاز به گسترش مبادلات تجاری با ایران و نیز ویژگی های مشترک تاریخی، قومی و فرهنگی در دو سوی مرز، اکنون مرز بین دو کشور که در گذشته به عنوان یک خط جدایی و مانع توسعه محسوب می شد، بایستی تبدیل به یک موتور مولد توسعه گردد. لذا لزوم برنامه ریزی در جهت تحقق هدف فوق با استفاده از الگوی توسعه پایدار احساس می شود و به همین منظور جهت مطالعه موردی شهرستان آستارا انتخاب گردید. در این تحقیق با در نظر گرفتن اهدافی همچون شناخت نقاط قوت، ضعف، فرصتها و تهدیدها سعی در تدوین استراتژی مناسب توسعه منطقه ای در راهبرد توسعه همه جانبه شهرستان آستارا و مناطق همجوار و همچنین اولویت بندی استراتژی های توسعه در این منطقه برای حال و آینده تبیین می گردد. لذا نگارندگان در این مقاله با بهره گیری از روش توصیفی-تحلیلی، مطالعات کتابخانه ای و بهره گیری از ماتریس SWOT درصدد تدوین استراتژی توسعه منطقه ای شهرستان آستارا بر آمده است.

### مواد و روش ها

ماتریس SWOT ابزاری است که در درون و به عنوان بخشی از فرایند مدیریت راهبردی و در کنار سایر مؤلفه های آن معنادار می شود. بنابراین اگر بخواهیم چگونگی کاربرد این ماتریس را به طور صحیح فهم کنیم، باید در کنار سایر مؤلفه های برنامه ریزی و مدیریت راهبردی تبیین شود. فرایند برنامه ریزی استراتژیک دارای گام های زیر است (Pahl&Richater,2007:3-4).



شکل ۲: مراحل فرایند برنامه ریزی راهبردی

ماتریس SWOT پس از تحلیل وضعیت موجود، می تواند به عنوان چارچوبی ایده بخش جهت پیشنهاد راهبردهای جدید مورد استفاده قرار گیرد. در این ماتریس با کنار هم قرار دادن فرصت های بیرونی در کنار نقاط قوت و ضعف درونی، موجب برانگیختن ذهن برنامه ریزان و مدیران در یافتن راهکارها و استراتژی هایی جهت بهره برداری بهینه از فرصت ها با استفاده از نقاط قوت (SO: استراتژی های تهاجمی) و رفع ضعفهای درونی با استفاده از این فرصتها (WO: راهبردهای رقابتی) می شود. همچنین با کنار هم قرار دادن تهدیدهای بیرونی در کنار نقاط قوت و ضعف، در این ماتریس، فکر را به سمت یافتن راهکارهایی که موجب رفع تهدیدهای بیرونی با استفاده از نقاط قوت (ST: استراتژی های تنوع) و نیز راهکارهایی که از افزایش تهدیدها و ضعف جلوگیری کنند (WT: استراتژی دفاعی) سوق می دهد (پیرس، ۱۳۸۳؛ رحمان سرشت، ۱۳۸۴: Wehrich, 1982).

جدول ۱: استراتژی های ماتریس SWOT

تهدیدها (T)	فرصتها (O)
استراتژی تنوع: رفع تهدیدها با نقاط قوت	استراتژی تهاجمی: کمال استفاده از فرصتها با نقاط قوت
استراتژی دفاعی	استراتژی رقابتی: رفع نقاط ضعف با فرصتها

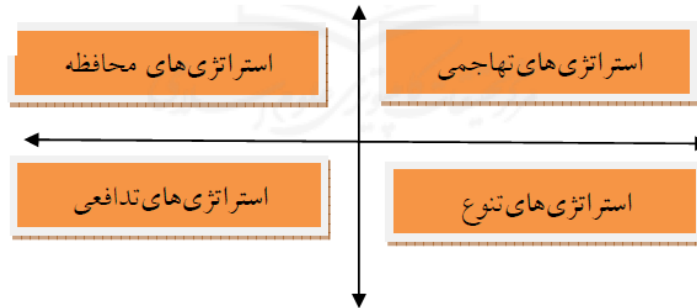
تدوین استراتژیهای WT، SO، WO، ST کاملاً براساس خبرگی و خلاقیت صورت میگیرد و لیست نمودن نقاط قوت و ضعف، تهدیدها و فرصتها در واقع کمکهایی هستند برای این مرحله از تدوین استراتژیها. کاربرد دیگر مدل SWOT مقایسه نظام یافته ای از فرصتها و تهدیدهای کلیدی خارجی با ضعفها و قوتها داخلی است که به منظور تشخیص یکی از چهار الگوی میان موقعیتهای داخلی و خارجی سیستم صورت میگیرد. این الگوها منجر به استراتژی هایی میشوند که موارد ذیل را پیشنهاد می کنند:

خانه یکم: استراتژی تهاجمی (توسعه ای) را توصیه میکند.

خانه دوم: استراتژی تنوع را توصیه می کند.

خانه سوم: استراتژی با گرایش تغییر جهت را حمایت می کند.

خانه چهارم: استراتژی تدافعی را توصیه می کند (همان منبع، ص ۱۰).



شکل ۳: راهبردهای SWOT

## یافته های تحقیق

با توجه به اینکه سوال پژوهش تحقیق " استراتژی های مناسب جهت توسعه منطقه ای شهرستان آستارا کدامند؟ " ماهیت اکتشافی دارد ارزیابی آن در قالب استراتژی تبیین می گردد :

جدول ۲: تحلیل سوات و تحلیل استراتژی داخلی و خارجی

نقاط ضعف-W	نقاط قوت-S	تحلیل swot
<p>W1- دوری از مرکز استان</p> <p>W2- فقدان منطقه آزاد تجاری</p> <p>W3- کم توجهی دولتمردان به شهرستان آستارا</p>	<p>S1- وجود همزمان مرز زمینی و دریائی</p> <p>S2- موقعیت جغرافیایی مناسب</p> <p>S3- توانهای محیطی و طبیعی</p>	<p>نیروهای بیرونی</p> <p>نیروهای درونی</p>
استراتژی های Wo	استراتژی های SO	فرصتها-O
<p>-ایجاد منطقه آزاد تجاری بر پایه توانمندی های شهرستان</p> <p>-توسعه مراودات برون مرزی</p> <p>-اهتمام مسئولین به شناساندن توان های گردشگری در راستای شکوفایی اقتصادی</p>	<p>-کاهش عوارض گمرکی و حذف روادید با هدف تسهیل در مراودات و توسعه اقتصادی منطقه مرزی</p> <p>-توسعه گردشگری ساحلی و توریسم پزشکی</p> <p>-گسترش روابط ژئواکونومی با کشورهای حوزه قفقاز</p>	<p>O1- گمرک ، بازارچه و پایانه مرزی</p> <p>O2- راه آهن آستارا - آستارا</p> <p>O3- ظرفیت های تجاری - اقتصادی، گردشگری</p>

تهدیدات - T	استراتژی های ST	استراتژی های WT
T1 - مشکلات مرزی با جمهوری آذربایجان	-توسعه روابط فرهنگی بر اساس نقاط مشترک ژئوکالچر در دو سوی مرز	-تدوین قوانین و اتخاذ سیاست زیست محیطی کارا در منطقه مرزی
T2 - تنوع قومی و مذهبی	-تاسیس سازمان های منطقه با محوریت حفاظت از محیط زیست دریایی	-اقدامات فرهنگی و مذهبی از قبیل جشن ها، نمایشگاه ها با محوریت قومیت های تالش و آذری زبان در دیگر شهرستان های استان
T3 - مسائل زیست محیطی نوار ساحلی	-توسعه دیپلماسی مرزی توسط مرزبانان	-افزایش تعاملات اقتصادی در راستای توسعه امنیت مرزی

برای تهیه ماتریس ارزیابی عوامل داخلی و خارجی ابتدا نقاط قوت، ضعف به عنوان عوامل داخلی و فرصت و تهدید به عنوان عوامل خارجی را لیست کرده و برای هر یک از این عامل ها نمره ۱ تا ۴ می دهیم. نمره ۱ بیانگر کمترین قوت/ضعف/فرصت/تهدید و نمره ۴ نشان دهنده بیشترین قوت/ضعف/فرصت/تهدید می باشد :

جدول ۳- امتیاز دهی به معیارهای داخلی

میانگین امتیاز	وزن	(قوت ها) عوامل استراتژیک داخلی
۳	۳	وجود همزمان مرز زمینی و دریایی
	۴	موقعیت جغرافیایی مناسب
	۲	توانهای محیطی و طبیعی

میانگین امتیاز	وزن	(ضعف ها) عوامل استراتژیک داخلی
۲.۳	۲	کم توجهی دولتمردان به شهرستان آستارا
	۱	فقدان منطقه آزاد تجاری



	۴	دوری از مرکز استان
۲.۶۶	مجموع میانگین معیارهای داخلی	

جدول ۴- امتیاز دهی به معیارهای خارجی

میانگین امتیاز	وزن	(فرصت ها) عوامل استراتژیک داخلی
۳.۶	۴	گمرک ، بازارچه و پایانه مرزی
	۳	راه آهن آستارا - آستارا
	۴	ظرفیت های تجاری - اقتصادی ، گردشگری

میانگین امتیاز	وزن	(تهدید ها) عوامل استراتژیک داخلی
۳.۳	۳	مشکلات مرزی با جمهوری آذربایجان
	۴	تنوع قومی و مذهبی
	۳	مسائل زیست محیطی نوار ساحلی
۳.۵	مجموع میانگین معیارهای خارجی	



شکل ۴: ماتریس سوات عوامل داخلی و خارجی

### بحث و نتیجه گیری

برای تدوین استراتژی توسعه منطقه ای شهرستان آستارا با در نظر گرفتن ویژگی های محیطی و انسانی (اقليمی، زیستی، اجتماعی، اقتصادی، فرهنگی، سیاسی، امنیتی، نیروی انسانی، فرصتها، تهدیدها و...) و تحلیل هر یک از این ویژگی ها مشخص شد که منطقه مورد مطالعه دارای ساختار تلفیقی است که در آن دسترسی به دریا در بحث منابع زیر دریا (نفث و گاز) و سطح دریا هم جهت بهره برداری غذایی و هم برای حمل و نقل دریائی و تقویت زیرساختهای ساحلی برای احداث بندر و توریسم ساحل استفاده می شود. پایین بودن هزینه حمل و نقل، تاثیر بر بهای تمام شده جابجائی عوامل تولید، می تواند توسعه اقتصادی منطقه مرزی مورد نظر را فراهم آورد. استراتژی توسعه تجارت در این منطقه علاوه برداشتن مرز زمینی و بندر مرزی از شبکه ارتباطی ریلی بین مرزی و همچنین از پتانسیل های گردشگری (توریسم جنگلی و کوهستانی) با توجه به وضعیت اقلیمی بر خوردار می باشد که می تواند باعث تقویت اهمیت استراتژی توسعه

تجارت که تقویت این استراتژی موجب بهبود روابط بین کشورهای شرکت کننده، ارتباطات مردم به مردم و همچنین امکانات تجارت، اعتماد و درک متقابل در میان مناطق در هر دو طرف مرز و در نهایت توسعه اقتصادی منطقه مرزی شود که توسعه اقتصادی یکی از ابعاد مهم توسعه می باشد که اگر تداوم و پایداری داشته باشد می تواند سایر ابعاد توسعه را به شدت تحت تاثیر خود قرار دهد. توسعه اقتصادی باعث افزایش اشتغال، کاهش فقر، کاهش مهاجرت، ثبات و رفاه اجتماعی، افزایش تولید، تسهیل در تولید سرمایه اجتماعی، تولید فرهنگ (با توجه به ارتباطات مردم) و تولید امنیت در دو سوی مرز و همچنین دستیابی به اهداف سیاسی را منجر می شود. علیرغم اینکه این بُعد از ابعاد توسعه زیر سایه زیرساختهای امنیتی، اجتماعی و همچنین زیربنای فرهنگی شکل می گیرد و در نهایت با برنامه ریزی متناسب زیست محیطی در کاهش و به حداقل رساندن تخریب و آلودگی باعث توسعه پایدار در منطقه مرزی مورد نظر می شود. با توجه به نقش تلفیقی منطقه می تواند رویکرد مدیریتی، تلفیقی باشد و به تناسب آن موقعیت تلفیقی مدیریت سیاسی شهرستان رویکرد تلفیقی را در استراتژی توسعه شهرستان در پیش بگیرد.

نگارنده در این پژوهش در راستای شناسایی نقاط قوت، ضعف، فرصت و تهدیدهای توسعه شهرستان آستارا و در ادامه تدوین استراتژی توسعه این شهرستان برآمده و از جدول SWOT بهره گرفته شد. از این رو به در نظر گرفتن نقاط قوت که عبارتند از: وجود همزمان مرز زمینی و دریائی، موقعیت جغرافیایی مناسب و توانهای محیطی و طبیعی، و نقاط ضعف که عبارتند از: دوری از مرکز استان، فقدان منطقه آزاد تجاری و کم توجهی دولتمردان به شهرستان آستارا، و فرصت ها که عبارتند از: گمرک، بازارچه و پایانه مرزی، راه آهن آستارا - آستارا و ظرفیت های تجاری - اقتصادی، گردشگری و نیز تهدیدها که عبارتند از: مشکلات مرزی با جمهوری آذربایجان، تنوع قومی و مذهبی مسائل زیست محیطی نوار ساحلی استراتژی هایی به شرح ذیل تدوین شد:

- استراتژی های SO: کاهش عوارض گمرکی و حذف روادید با هدف تسهیل در مراودات و توسعه اقتصادی منطقه مرزی، توسعه گردشگری ساحلی و توریسم پزشکی، گسترش روابط ژئواکونومی با کشورهای حوزه قفقاز.
- استراتژی های WO: ایجاد منطقه آزاد تجاری بر پایه توانمندی های شهرستان، توسعه مراودات برون مرزی، اهتمام مسئولین به شناساندن توان های گردشگری در راستای شکوفایی اقتصادی.
- استراتژی های ST: توسعه روابط فرهنگی بر اساس نقاط مشترک ژئوکالچر در دو سوی مرز، تاسیس سازمان های منطقه با محوریت حفاظت از محیط زیست دریایی، توسعه دیپلماسی مرزی توسط مزبانبانان.
- استراتژی های WT: تدوین قوانین و اتخاذ سیاست زیست محیطی کارا در منطقه مرزی، اقدامات فرهنگی و مذهبی از قبیل جشن ها، نمایشگاه ها با محوریت قومیت های تالش و آذری زبان در دیگر شهرستان های استان، افزایش تعاملات اقتصادی در راستای توسعه امنیت مرزی

با توجه و اهتمام به کاربری این استراتژی ها می توان شاهد زمینه های توسعه شهرستان آستارا فراهم گردد و گام های موثری در این مسیر برداشته شود.

### پیشنهادات

- اتصال آستارا به شبکه راه آهن سراسری می تواند موجب شکل گیری چرخه ای جدید از تجارت با هزینه نازلتر شود به گونه ای که محصولات پتروشیمی و کشاورزی از طریق شبکه ریلی از اقصی نقاط کشور در کمترین زمان و هزینه به آستارا منتقل و با ترکیب حمل دریایی و ریلی و زمینی به مقصد حمل می شود.
- توجه ویژه به بخش کشاورزی و ایجاد پایانه صادرات محصولات کشاورزی در گمرکات مرزی شهرستان (در سال ۹۶ ۲۲۰ میلیون دلار کالای غیر نفتی از گمرک آستارا صادر شده که ۱۲۰ میلیون دلار آن محصولات کشاورزی بوده است).
- در حال حاضر بیشتر صادرات شمال کشور از طریق مرز زمینی از مسیر (آستارا-آذربایجان-روسیه) حمل می گردد که بندر آستارا می تواند با ایجاد زیرساختهای لازم و حذف کشور واسطه ضمن رونق بخشیدن به صادرات، کالا را با بهای کمتری به مصرف کننده تحویل نماید.
- بندر آستارا نزدیک ترین مسیر و حلقه اتصال تجارت قاره آسیا، آفریقا و اروپا است. در حال حاضر حجم عظیمی از صادرات غلات کشور روسیه از طریق دریای سیاه به کشورهای آفریقایی حمل می شود که با اتصال شبکه ریلی کشور به بندر آستارا و بندر امام خمینی عملاً بندر آستارا را به آبهای آزاد متصل می کند و می تواند به عنوان یک مسیر جدید جهت صادرات غلات کشور روسیه محسوب گردد. از سوی دیگر، این ترکیب حمل و نقل می تواند موجب تقویت کریدور شمال جنوب و شکوفایی اقتصادی آستارا و در نتیجه استان گیلان و حتی کشور از حیث تقویت درآمد ترانزیتی کشور شود.
- تقویت زیرساختهای ارتباطی چه در راهها و شریانهای عبورو مرور و ترانزیت کالا، احیا و تقویت جایگاه بازارچه مرزی در جهت توسعه ژئواکونومیکی منطقه، رفع موانع گمرکی در جهت ترانزیت به جمهوری آذربایجان و از همین مسیر به سایر کشورها، تلاش در جهت رفع موانع سیاسی تاثیرگذار بر توسعه اقتصادی میان ایران و کشور جمهوری آذربایجان، لغو روادید دوطرف، تکمیل راه آهن تهران - قزوین - رشت - آستارا، توجه بیشتر به بندر آستارا تقویت پتانسیل ها و ظرفیت های منطقه ویژه اقتصادی جهت ترانزیت دریایی کالاها و عبور و مرو آبی و تلاش برای جذب توریست و گردشگر از کشورهای اطراف منطقه از طریق توجه به مولفه های تاریخی و جغرافیایی و فرهنگی منطقه.
- الحاق منطقه بانداز ریلی به منطقه ویژه اقتصادی و همچنین ایجاد یک فرودگاه کوچک محلی در شهرستان.
- شهرستان آستارا دارای ۴ روستای ساحی و بطول ۱۸ کیلومتر مرز ساحلی می باشد که می توان با ایجاد طرح های ساحلی جدید و مدرن افزایش اشتغالزایی چه در بخش روستائی و حتی کل شهرستان موجب گردد.

- توسعه اکوتوریسم شهرستان بویژه در بخش کوهستانی (دهستان حیران)، با ایجاد زیرساختهای ارتباطی و توجه ویژه جذب و گردشگران زمستانی (ورزشهای زمستانی) با توجه به ظرفیتهای محیطی منطقه در قسمت ارتفاعات و وجود دهکده گردشگری (حیران) آبگرمهای طبیعی و مناظر و بناهای تاریخی در مناطق کوهستانی بخش مرکزی و لوندویل.
- جذب سرمایه گذاران و همچنین سرمایه گذاری در بخش صنایع دستی با تدوین برنامه های آموزشی و اتکا به روش های نوین بازاریابی زمینه های حضور بیشتر در بازار های داخلی و خارجی را فراهم می کند.
- احداث بازارچه صنایع دستی مشترک کشورهای حاشیه دریای کاسپین و نیز کارشناسان مسائل مربوط به میراث فرهنگی، صنایع دستی و گردشگری باید تمهیدات لازم را در زمینه آشنایی سرمایه گذاران و صاحبان حرفه در این زمینه در خصوص چگونگی ورود به بازارهای نیاز و دست یابی به هویت صنایع دستی منطقه را فراهم کنند درواقع برندسازی نقش بسیار مهمی در هویت یابی صنایع دستی و کمک به توسعه فرهنگ کسب و کار و رونق اقتصادی منطقه دارد.
- استقرار سازمان های خدمات رسان حوزه تجارت، صادرات، واردات و حمل و نقل ، ایجاد پایانه های تجاری و مسافری در منطقه بارانداز راه آهن آستارا و همچنین ایجاد فیبرنوری، زیرساخت های ارتباط الکترونیکی، فضا و محوطه تخلیه و بارگیری، محصور بودن محوطه، امکانات اداری و سایر موارد از مباحث حداقلی درگمرک بارانداز راه آهن می باشد.
- توسعه بندر و منطقه ویژه اقتصادی، مشارکت بیشتر بخش خصوصی در بندر، ایجاد شرکتهای تعاونی اقتصادی مردم نهاد در منطقه ویژه اقتصادی، استقرار نهادهای زیست محیطی در بندر و سواحل .
- تقویت زیرساخت های ارتباطی زمینی به ویژه به سمت استانهای غربی و تعریض راههای ارتباطی جهت توسعه ترانزیت و صنعت توریسم .

### سپاسگزاری

این مقاله، از رساله دکتری جغرافیای سیاسی دانشگاه آزاد اسلامی واحد علوم و تحقیقات تهران استخراج شده است. لذا نگارندگان از حمایت های بی دریغ این واحد تشکر می نماید.

## منابع

- ۱) ارشادی، نرگس، زبینه کپته، عدالت (۱۳۹۵) بررسی و تحلیل عوامل مؤثر ژئوپلیتیکی بر کارکرد مرز سیاسی در شهرستان مرزی آستارا، علوم و فنون مرزی، سال هفتم، شماره ۴، زمستان، صص ۲۷-۶۲
- ۲) بزاز زاده، مهدی، داداش پور، هاشم، مطوف، شریف (۱۳۹۳) بررسی و تحلیل عوامل کلیدی مؤثر بر توسعه منطقه ای با رویکرد آینده نگاری منطقه ای، مطالعه موردی: استان آذربایجان غربی، ایران، مجله علمی پژوهشی برنامه فضایی (جغرافیا)، سال چهارم، شماره دوم، پیاپی ۱۳، تابستان، صص ۷۹-۱۰۴
- ۳) بوذری، سیما (۱۳۸۱) جایگاه برنامه ریزی منطقه ای در ایران، فصلنامه علمی پژوهشی اطلاعات جغرافیایی سپهر، دوره ۱۱، شماره ۴۳، پاییز، صص ۵۶-۶۱
- ۴) پیرس، جان (۱۳۸۳)، برنامه ریزی و مدیریت استراتژیک، ترجمه خلیلی شورینی، تهران: یادواره کتاب.
- ۵) حسنی مهر، سیده صدیقه (۱۳۹۲) بررسی سطح بندی خدمات روستاهای شهرستان آستارا بر اساس مدل موریس به منظور ارائه راهکارهای توسعه، فصلنامه جغرافیایی سرزمین، سال دهم، شماره ۴۰، زمستان، صص ۵۶-۶۷
- ۶) حمزه، فرهاد، معیتی، جواد، مرتضایی، شیدا (۱۳۹۶) بررسی و تجزیه و تحلیل طراحی و بازطراحی مبلمان شهری در راستای زیباسازی شهری در ابعاد مختلف با تاکید بر توسعه گردشگری و پویایی اقتصاد در آستارا، فصلنامه علمی پژوهشی جغرافیا (برنامه ریزی منطقه ای)، سال هشتم، شماره ۱، زمستان، صص ۱۲۹-۱۵۲
- ۷) خزاعی، محمد، سلیمان پور عمران، محبوبه، اصغری، حسین (۱۳۹۸) بررسی جایگاه برنامه ریزی منطقه ای در روند برنامه آموزشی (مطالعه موردی: دبیران ناحیه ۴ شهر مشهد)، فصلنامه رویکردهای پژوهشی نوین در مدیریت و حسابداری، سال سوم، شماره ۱۳، تابستان، صص ۳۶۷-۳۸۲
- ۸) رحمان سرشت، حسین (۱۳۸۴)، راهبردهای مدیریت، تهران: انتشارات فن و هنر.
- ۹) رحمتی راد، محمد حسین، (۱۳۷۴)، گذرنامه، اتباع بیگانه، چاپ اول، تهران، معاونت آموزشی ناجا.
- ۱۰) رخسارزاده، اسفندیار، پورفیکوئی، سید علی، قرشی میناآباد، محمد باسط (۱۳۹۵) تحلیل عوامل تاثیرگذار در پیوندهای روستایی-شهری در شهرستان آستارا، مطالعات برنامه ریزی سکونتگاه های انسانی، سال یازدهم، شماره ۳۵، تابستان، صص ۱-۱۶
- ۱۱) روابط عمومی فرمانداری شهرستان آستارا (۱۳۹۶) استانداری گیلان.
- ۱۲) زیاری، کرامت اله، (۱۳۸۷)، برنامه ریزی شهرهای جدید، انتشارات سمت، چاپ هشتم، تهران.
- ۱۳) سازمان مدیریت و برنامه ریزی استان گیلان (۱۳۹۶)، معاونت آمار و اطلاعات گروه نقشه و اطلاعات مکانی.
- ۱۴) شجاعی، حیدر، (۱۳۸۹)، دانشنامه اماکن مذهبی، فرهنگی و تاریخی، تهران، انتشارات فهرست، چاپ اول.

- ۱۵) شریف زادگان، محمد حسین (۱۳۸۲)، چالشهای برنامه ریزی در بررسی علل کاهش اثربخشی طرح های توسعه در ایران، اقتصاد کشاورزی و توسعه، سال یازدهم شماره ۴۳ و ۴۴ صص ۲۰-۱.
- ۱۶) عزتی، عزت الله (۱۳۸۴)، ژئواکونومی انرژی و پیامدهای امنیتی آن بر سه کشور ایران، پاکستان و هند، دفتر مطالعات سیاسی و بین المللی.
- ۱۷) عزتی، عزت اله، معیتی، جواد، مرتضایی، شیدا (۱۳۹۶) تجزیه و تحلیل و برنامه ریزی طرح جامع گردشگری با تاکید بر اکوتوریسم و منظر شهری با ارائه الگویی راهبردی و امنیتی در آستارا، فصلنامه علمی پژوهشی نگرش های نو در جغرافیای انسانی، سال دهم، شماره اول زمستان، صص ۱۹۷-۲۲۱
- ۱۸) عنادلیب، علیرضا، (۱۳۸۰)، نظریه پایه و اصول آمایش مناطق مرزی جمهوری اسلامی ایران، تهران، دانشکده فرماندهی و ستاد سپاه پاسداران انقلاب اسلامی.
- ۱۹) گودرزوند چگینی، مهرداد (۱۳۹۴) توسعه پایدار، شاخص ها و سیاست ها، فصلنامه علمی پژوهشی سیاست جهانی، دوره چهارم، شماره دوم، تابستان، صص ۲۱۶-۲۳۷
- ۲۰) محرابی، علیرضا (۱۳۹۳) تحول در کارکرد مرز سیاسی و تاثیر آن بر فضای کالبدی استان گیلان (شهرستان آستارا) طی دو دهه گذشته، فصل نامه آمایش محیط، شماره ۲۵، صص ۱۴۹-۱۷۲
- ۲۱) منصور نژاد، محمد (۱۳۸۴) مهندسی گذار از نظر به عمل (فرآیند مطلوب گذار از نظر به عمل)، توسعه مدیریت، شماره ۷۰، صص ۱۰-۱۴

- 22) Cowen, M.P.; Shenton W. (1996) *Doctorines of Development*. Routledge
- 23) Misra. R.P. (1980), *Target Groups and Regional Development*, *Regional Development Dialogue*, Vol1, No 1.
- 24) Pahl, N. & Richter, A. (2007). *SWOT Analysis - Idea, Methodology and a Practical Approach*, Munich: Grin Publishing.
- 25) Stroper. M., Scott. A. J. (1995), *the Wealth of Regions: Market Forces and Policy Imperatives in Local and Global Context*, *Futures*.
- 26) Weihrich, Heinz (1982). "The TOWS Matrix--A Tool for Situational Analysis," *Long Range Planning*, Vol. 15, No. 2: 52-64.
- 27) Yukse, I. and Dagdeviren, M. (2007), *Using the Analytic Network Process (ANP) in a SWOT Analysis - A Case Study for a Textile Firm*, *Journal of Information Sciences*, Vol. 177, Issue 16, Aug., pp 3364-3382.  
)www.eghtesadna.com

## Abstract

In this study, the authors try to formulate appropriate regional development strategies in the comprehensive development strategy of Astara city and neighboring regions as well as prioritize development strategies in this area, taking into consideration the strengths, weaknesses, opportunities and threats. They have come to the fore and, using a descriptive-analytical approach, library studies and SWOT matrices have sought to develop a regional development strategy for the city of Astara.

Based on internal (strengths and weaknesses) and external (opportunity and threat) scoring strategies, the strategies extracted from the SWOT matrix are on the offensive (SO) and include: reducing customs duties and eliminating visas with The goal is to facilitate border trade and economic development, to develop coastal tourism and medical tourism, to expand geoeconomic relations with Caucasian countries.

Keywords: Strategy, Development, Regional Development, Astara County