

بررسی سطح آگاهی جوامع محلی جنگل‌نشین در خصوص جنگل‌های شمال کشور در بلیران آمل

حسن نعیم حسنی^۱ و علی شیخ‌الاسلامی^{۲*}

(۱) کارشناسی ارشد رشته جنگلداری، واحد چالوس، دانشگاه آزاد اسلامی، چالوس، ایران.

(۲) استادیار گروه جنگلداری، واحد چالوس، دانشگاه آزاد اسلامی، چالوس، ایران. * رایانامه نویسنده مسئول مکاتبات: islamiali@iauc.ac.ir

تاریخ پذیرش: ۱۳۹۹/۱۲/۱۹

تاریخ دریافت: ۱۳۹۹/۰۹/۱۱

چکیده

تحقیق حاضر به منظور سنجش میزان آگاهی و تعیین سطح حساسیت مردم جنگل‌نشین در مورد مسائل جنگل‌های شمال در حوضه آبخیز ۵۳ واقع در شهرستان آمل (جنگل‌های بلیران) صورت گرفت. روش مطالعه در این پژوهش، روش توصیفی-تحلیلی از طریق مطالعه اسنادی و پیمایشی بود. جامعه آماری پژوهش شامل ۱۰۰ نفر از خانوارهای روستایی جنگل‌نشین حوضه و همچنین افراد عبوری (گردشگر) بودند که جهت جمع‌آوری داده‌ها از روش نمونه‌گیری تصادفی با ابزار پرسش‌نامه استفاده گردید. میزان پایایی ابزار اندازه‌گیری با محاسبه ضریب آلفای کرونباخ (۰/۷۸) تأیید شد. نتایج اصلی پژوهش حاکی از آن بود که در مورد فواید و نقش زیست‌محیطی جنگل‌های شمال، میزان آگاهی ۸۹/۹ درصد و در زمینه فواید اقتصادی آن، میزان آگاهی ۷۷/۷ درصد و در حد زیاد بوده است. همچنین این مطالعه نشان داد تعامل مردم با جنگل‌های منطقه چندان مطلوب و رضایت‌بخش نیست.

واژه‌های کلیدی: بلیران، پرسش‌نامه، جنگل‌های شمال، جوامع محلی، مشارکت.

مقدمه

و رضوان‌فر، ۱۳۸۵). باید تأکید نمود یکی از موثرترین شیوه‌ها در حفظ و احیاء منابع جنگلی به کارگیری مردم به‌ویژه مردم محلی است، زیرا با توجه به ارتباط تنگاتنگ جوامع محلی با جنگل و همچنین کمبود امکانات دولتی، جلب مشارکت محلی در مدیریت منابع جنگلی امری اجتناب‌ناپذیر است (عبا سی و محمدزاده، ۱۳۷۹). بنابراین «مشارکت مردم» یکی از عوامل مؤثر و تعیین‌کننده در حفظ و تجدید حیات منابع طبیعی و جنگل‌ها محسوب می‌شود. در این زمینه، فائو نیز اهمیت مشارکت مردم در مدیریت جنگل‌ها را مورد توجه قرار داده است. یکی از اصولی که برای دستیابی به الگوهای مشارکتی مطرح است، اطلاعات و آگاهی مردم است. در واقع پیش‌نیاز مشارکت، آگاهی دادن به مردم است و باید علت، ضرورت و نقش مردم به آن‌ها آموزش داده شود. تجربه نشان داده است مردم زمانی آماده صرف هزینه برای حل یک مسئله هستند که ابتدا مسئله را شناخته و سپس انگیزه لازم برای حل آن را پیدا کنند. باید اذعان نمود افزایش دانش، بینش و مهارت مردم از عوامل اصلی تسریع‌کننده مشارکت می‌باشد و

تخریب جنگل، فارغ از عوامل طبیعی عموماً ناشی از دخالت‌های بشری بوده و می‌توان گفت آزمندی و نیازمندی و همچنین پایین بودن سطح آگاهی عمومی و فقر فرهنگی مردم جهت استفاده درست از جنگل‌ها به‌ویژه در کشورهای درحال توسعه، عامل اصلی تخریب و معضل اساسی حفاظت از این منابع ارزشمند است. در شرایط فعلی در اکثر مناطق روستایی ایران، به‌ویژه در روستاهای مناطق جنگلی، روستاییان در ارتباط تنگاتنگ با منابع طبیعی به‌طور اعم و جنگل به‌طور ویژه هستند و بخشی از زندگی آنان به جنگل و منابع طبیعی وابسته است (سفیدی و همکاران، ۱۳۹۸). بنابراین به‌منظور حفظ، احیاء و بهره‌برداری صحیح از جنگل‌ها، فقط استفاده از راه‌حل‌های فنی و امکانات دولتی، پاسخگوی مشکلات فعلی نیست. در رابطه با اهمیت نقش مردم جنگل‌نشین در فرآیند مدیریت جنگل باید گفت که ره‌یافت مشارکتی منابع طبیعی، یک ره‌یافت بسیار مناسب برای نزدیک شدن به جوامع محلی به‌منظور یادگیری از آن و توسعه دیگر فعالیت‌ها است (ویسی

در استان گلستان نشان دادند که نگرش افراد مورد مطالعه نسبت به تغییر کاربری اراضی جنگلی و آمادگی آن‌ها از این نظر، اندکی بیش از متوسط است. یافته‌ها نشان داد که ارتباط معنی‌داری بین سن و سطح تحصیلات با نگرش نسبت به تغییر کاربری اراضی جنگلی وجود ندارد و زنان و مردان و همچنین افراد مجرد و متأهل نیز تفاوتی از این نظر ندارند. در عین حال، کشاورزان و دامداران بیشترین آمادگی نگرشی برای تغییر کاربری اراضی جنگلی را داشتند.

قنبری و همکاران (۱۳۹۸) در مطالعه تأثیر آموزش بر دانش محیط زیستی و تغییرات اقلیمی دانش‌آموزان جنگل‌نشین و غیرجنگل‌نشین نشان دادند که بیشتر از ۹۰ درصد دانش‌آموزان بر اهمیت جنگل‌های ارسباران تأکید کردند. حبیبی و همکاران (۱۳۹۳) در بررسی میزان مشارکت جنگل‌نشینان در مدیریت جنگل و چگونگی تقویت مشارکت در منطقه بابل‌کنار، نتیجه گرفتند بین میزان آگاهی جنگل‌نشینان از اهمیت و فواید جنگل و میزان مشارکت آن‌ها در مدیریت صحیح جنگل رابطه مثبت و معنی‌داری وجود دارد. به عبارت دیگر هر چه میزان آگاهی جنگل‌نشینان از اهمیت و فواید جنگل بیشتر باشد، میزان مشارکت آن‌ها در مدیریت صحیح جنگل بیشتر خواهد بود. شامخی و افشار (۱۳۸۶) در بررسی سطح آگاهی دانشجویان دانشگاه‌های دولتی تهران از جنگل و اهمیت آن نشان دادند که تفاوت آگاهی‌های دانشجویان منابع طبیعی با سایر دانشجویان معنی‌دار و تفاوت آگاهی‌های سایر گروه‌های دانشجویی معنی‌دار نیست. به علاوه با توجه به خلأهای موجود در آگاهی‌ها، نیازهای آموزشی مورد تأکید قرار گرفتند.

شریعتی و همکاران (۱۳۸۴) در بررسی عوامل مؤثر بر مشارکت جنگل‌نشینان در حفاظت از جنگل‌های شمال و غرب کشور، آگاهی از اهمیت و فواید جنگل، استفاده از برنامه‌های آموزشی، سطح سواد، دفعات تماس با محافظین افتخاری جنگل و شرکت در کلاس‌های آموزشی-ترویجی را به ترتیب حائز بیشترین تأثیر مثبت بر میزان مشارکت روستاییان دانسته‌اند. عباسی و محمدزاده (۱۳۷۹) در بررسی تجارب جهانی جلب مشارکت محلی در مدیریت منابع جنگلی و بهره‌گیری از تجارب موفق در ایران با بیان اینکه یکی از دلایل تخریب جنگل‌ها، پایین بودن سطح آگاهی مردم است، نتیجه‌گیری

به موازات آن عدم آگاهی، کم‌سوادی و عدم اعتماد نیز جز عوامل بازدارنده مشارکت محسوب می‌گردند (محمدیان‌شوئیلی، ۱۳۷۹).

آگاهی‌های عمومی از جنگل و فواید آن می‌بایست به گونه‌ای در جامعه افزایش یابد که معضلات منابع طبیعی همواره نگرانی عمومی را برانگیزد. شناخت دیدگاه و برآورد میزان دانش عمومی از آن‌رو اهمیت دارد که در بسیاری از موارد دانش و نگرش افراد بر رفتار و عملکرد آن‌ها تأثیر می‌گذارد (Gonzales & Silveria, Frick *et al.*, 2004; 1997). از این‌رو توجه به نظرات، آگاهی‌ها و احساسات عمومی در قبال بقای جنگل‌ها می‌تواند به عنوان پشتوانه‌ای محکم در زمینه ایجاد عزم و اراده ملی برای صیانت از این منابع ارزشمند جایگاه ویژه‌ای داشته باشد. در راستای عینیت بخشیدن به این باور و همچنین رسیدن به مدل‌های خاص مدیریتی با رویکرد مشارکتی، سنجش آگاهی مردم به ویژه جوامع محلی از اهمیت دوچندانی برخوردار بوده، و بنابراین می‌تواند دست‌اندرکاران متولی منابع طبیعی را در برنامه‌ریزی برای ارتقا دانش و آگاهی‌های عمومی یاری نماید. پژوهش حاضر در قالب روش توصیفی تحلیلی با هدف اصلی بررسی سطح آگاهی مردم منطقه مورد مطالعه و تعیین سطح حساسیت آن‌ها در خصوص اهمیت جنگل‌های شمال و با فرض این‌که مردم منطقه مورد مطالعه اطلاع زیادی از اهمیت و فواید جنگل‌های شمال دارند، انجام پذیرفته است.

نتایج بررسی پروژه مدیریت چندمنظوره جنگل‌های هیرکانی توسط جوانمیری‌پور و همکاران (۱۳۹۸) در گزارش سنجش آگاهی عمومی مردم در خصوص جنگل‌های هیرکانی در مراکز استان، شهرها و روستاهای حوزه پایلوت پروژه مذکور نشان داد میزان آگاهی ۸۸ درصد مردم از فواید زیست‌محیطی و ۷۰ درصد مردم از فواید اقتصادی جنگل‌ها در حد زیاد بوده است. محمدپور و حبیبی‌بی‌بالانی (۱۳۹۹) در مطالعه بررسی مشکلات توسعه گردشگری در روستای بزکویه، از توابع رودسر در استان گیلان به این نتیجه رسیدند روستای مورد مطالعه فاقد سیاست مشخص برای توسعه گردشگری است. بادآهنگ‌گل‌بچه و همکاران (۱۳۹۷) در بررسی نگرش روستاییان حاشیه جنگل نسبت به تغییر کاربری اراضی جنگلی

آمل و دهستان‌های دشت‌سر، بالا خیابان لیتکوه، چلاو، خوش‌رود و دشت‌سر سفلی واقع گردیده است. ارتفاع حوزه از سطح دریا از ۸۰ تا ۱۷۰۰ متر متغیر است و میزان بارندگی سالانه از ۶۴۰ تا ۸۳۷ میلی‌متر در نوسان است. حداکثر بارش در ماه‌های شهریور تا آذر است و دمای متوسط سالانه ۱۵ درجه سانتی‌گراد است. بر اساس طبقه‌بندی اقلیمی دومارتن، این حوزه آبخیز اقلیم سرد و مرطوب دارد. از ویژگی‌های عمومی این حوزه می‌توان به موارد زیر اشاره نمود (دانه‌کار و همکاران، ۱۳۹۸):

مساحت حوزه بلیران (حوضه آبخیز شماره ۵۳) ۲۱ هزار و پانصد هکتار است که از این میان ۲۱ هزار و ۱۷۰ هکتار آن رویشگاه جنگلی و در حدود ۳۳۰ هکتار غیرجنگلی است. توده جنگلی موجود در این محدوده از نوع صنعتی، نیمه‌صنعتی و حفاظتی است. شکل زمین در این منطقه غالباً کوهستانی بوده و تنها قسمت‌هایی از شمال منطقه شامل دشت‌های جلگه‌ای است. این حوزه زیستگاه گونه‌های مهم جانوری شامل پلنگ، خرس قهوه‌ای، شوکا، مرال و شنگ است. در این منطقه گونه‌های ارزشمند گیاهی شامل شمشاد، آزاد، ملج، گیلاس وحشی و بارانک مشاهده می‌گردد. جمعیت این حوزه شامل ۱۳ هزار و ۵۸ نفر در قالب ۲ هزار و ۴۰۲ خانوار و ۹ روستا است. کشاورزی و دامداری دو منبع مهم درآمد ساکنین است. تنها ۳ درصد از محدوده مورد مطالعه به کشت آبی و از نوع باغ و زراعت اختصاص دارد و کشت دیم در این منطقه دیده نمی‌شود. در حوزه بلیران مرتع وجود ندارد. از مهمترین عوامل تهدیدکننده چشم‌انداز جنگلی و تنوع‌زیستی این حوزه به سرشاخه‌زنی، کت‌زنی، قطع درختان، چرای دام، وجود دام سرا به‌صورت پراکنده در کل حوزه، شکار بی‌رویه و حضور متراکم گردشگر در حاشیه روستاها می‌توان اشاره نمود. در این حوزه همچنین ۱۷۳۸۷۰ واحد دامی با تراکم ۸/۴ واحد دامی در هکتار وجود دارد. روستای بلیران یکی از روستاهای محاط در جنگل بلیران است که مسیر دسترسی آن در ۱۵ کیلومتری جاده قدیم آمل به بابل در ورودی جاده فیروزکلا است. علاوه بر جنگل زیبا و چشم‌نواز بلیران، رودخانه گرمارود، آثار باستانی کاوش شده، صنایع دستی و غذاهای محلی از دیگر جاذبه‌های گردشگری این روستا است (شکل ۱).

می‌نماید که یکی از مهمترین عوامل دست‌یابی به توسعه پایدار منابع جنگلی، جلب مشارکت محلی در مدیریت این منابع است که منجر به کاهش هزینه‌های دولت و تسریع در روند فعالیت‌های اجرایی می‌گردد.

Nijnik و همکاران (۲۰۱۹) در مطالعه‌ای به بررسی نوآوری اجتماعی و نقش آن در توسعه پایدار پرداختند. مطابق این تحقیق دانش نوآوری اجتماعی مربوط به مناطق روستایی از جمله بخش جنگلداری وجود ندارد. نقش و جایگاه نوآوری اجتماعی در توسعه جوامع وابسته به جنگل و سامانه‌های اجتماعی - اکولوژیکی جنگل که زیربنای این توسعه است، به تبادل درک و ارتقاء دانش علمی نیاز دارد. مقالات موجود در این شماره مواضع نظری متنوع را در توضیحی منسجم از تنوع فضایی، ویژگی موردی و زمینه‌ای نوآوری اجتماعی ترکیب می‌کند و تنوع تجربی، پیچیدگی‌ها و ابعاد متعدد آن را در برمی‌گیرد. Plummer و Fitz Gibbon (۲۰۰۶) و همچنین Vella و همکاران (۲۰۰۵) معتقد بودند مدیریت پایدار منابع طبیعی بیش از ابعاد فنی، نیازمند توجه ویژه به حوزه مسائل اجتماعی از قبیل فعالیت‌های درون‌زا، طراحی نهادی و ارزیابی سرمایه‌های اجتماعی و اقتصادی است. Khattak (۱۹۹۸) معتقد بود مشارکت مردم بایستی جزء ضروری و به‌عنوان هسته مرکزی همه پروژه‌های مربوط به توسعه پایدار منابع جنگلی به‌حساب آید. گزارش FAO (۱۹۹۲) بیان می‌دارد در سامانه‌های مدیریتی به‌کار گرفته‌شده، مردمی که به جنگل‌ها وابسته‌اند و بعد اجتماعی - فرهنگی در مدیریت جنگل به‌شمار می‌آیند، مورد بی‌توجهی قرار گرفته‌اند و این امر عوامل تخریب را تشدید می‌نماید، در نتیجه می‌توان ادعا کرد که عدم دخالت مردم محلی در مدیریت جنگل‌ها یکی از عوامل اصلی مؤثر در شرایط کنونی تخریب جنگل‌ها است.

مواد و روش‌ها

منطقه مورد مطالعه

منطقه بلیران در بخش مرکزی از نیمه غربی حوزه استحفاظی اداره کل منابع طبیعی و آبخیزداری استان مازندران - ساری واقع شده است. از نظر تقسیمات سیاسی، حوزه بلیران در استان مازندران در شهرستان‌های آمل و بابل در بخش‌های امامزاده عبدالله، بندپی غربی، دابودشت و مرکزی



شکل ۱. موقعیت منطقه بلیران در استان مازندران

روش پژوهش

این پژوهش از نوع تحقیقات توصیفی بوده و به روش پیمایشی انجام گرفته است. در ابتدا، مطالعات کتابخانه‌ای جهت بررسی ابعاد مختلف موضوع انجام و وضعیت اقتصادی و اجتماعی منطقه مشخص شده است. گردآوری اطلاعات با ابزار پرسش‌نامه و به روش مصاحبه حضوری انجام پذیرفت. در این راستا از پرسش‌نامه جواب‌دار چندوجهی مشتمل بر بخش‌های ۱۵ گانه و گویه‌های متعدد با ترکیب سؤال‌های عمدتاً بسته استفاده شد. روایی پرسش‌نامه با استفاده از نظرات متخصصین و کارشناسان مورد تأیید قرار گرفت و برای تعیین پایایی آن از روش سنجش سازگاری درونی استفاده گردید. برای این منظور پیش مطالعه‌ای به تعداد ۲۰ نفر از افراد نمونه انجام و با استفاده از آزمون آلفای کرونباخ، ضریب پایایی برای پرسش‌نامه ۰/۷۸ محاسبه گردید. جامعه آماری این پژوهش در دو گروه، شامل روستاییان جنگل‌نشین حوزه جنگل‌های بلیران واقع در شهرستان آمل در استان مازندران و همچنین گردشگران (افراد عبوری) منطقه مذکور بودند. در این پژوهش ۱۰۰ نفر دارای سن بیش از ۱۵ سال به صورت تصادفی و از تیپ‌های مختلف شخصیتی انتخاب و با توجه به اهداف پژوهش، از این افراد ۷۶ نفر برای جامعه روستائین و ۲۴ نفر برای جامعه گردشگران مدنظر قرار گرفتند. سپس پرسش‌نامه به صورت حضوری در منطقه مورد مطالعه تکمیل شد و اطلاعات و داده‌های جمع‌آوری شده از طریق نرم‌افزار Excel و SPSSv16 آزمون گردید.

نتایج

اطلاعات جمعیت‌شناختی پاسخ‌دهندگان

در پژوهش انجام شده ۵۳ درصد از افراد نمونه را پاسخ‌دهندگان مرد و ۴۷ درصد از آن‌ها را پاسخ‌دهندگان زن تشکیل دادند. بیشترین درصد پاسخ‌دهندگان (۳۹ درصد) در گروه سنی ۳۰ تا ۴۵ سال و پس از آن به ترتیب با ۳۸ درصد در گروه سنی ۴۶ سال به بالاتر و ۲۳ درصد در گروه سنی ۱۵ تا ۲۹ سال قرار داشتند. از نظر تحصیلی نیز ۱۰ درصد پاسخ‌دهندگان بی‌سواد، ۴۸ درصد با تحصیلات ابتدایی و راهنمایی، ۲۲ درصد دیپلم و ۱۹ درصد با تحصیلات کاردانی و بالاتر بودند. همچنین از نظر متوسط هزینه ماهیانه خانوار، گروه درآمدی تا ۷۰۰ هزار تومان، ۱۳ درصد، گروه ۷۰۰ تا ۱ میلیون تومان، ۳۳ درصد، گروه ۱ تا ۱/۵ میلیون تومان، ۳۲ درصد و بیشتر از ۱/۵ میلیون تومان ۱۵ درصد افراد نمونه را به خود اختصاص داده بودند (۷ درصد بی‌پاسخ).

اطلاعات کلی مردم

از مجموع ۱۰۰ نفر در خصوص شنیدن نام جنگل‌های هیرکانی، ۶۴ درصد گزینه بلی را انتخاب نمودند که در این بین نسبت آشنایی گردشگران از جوامع روستایی در خصوص واژه هیرکانی بیشتر بوده است. همچنین در مجموع ۴۱ درصد افراد از سن جنگل‌های شمال آگاه بوده و این نسبت باز در بین گردشگران از جوامع محلی بیشتر بوده است (جدول ۱).

بررسی سطح آگاهی جوامع محلی جنگل‌نشین در خصوص جنگل‌های شمال کشور در بلیران آمل/۱۳۹۱

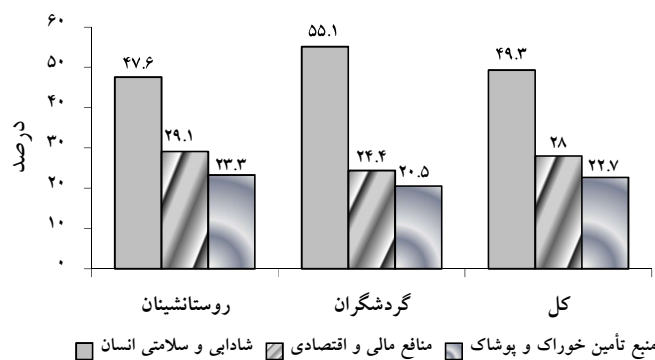
جدول ۱. شنیدن نام جنگل‌های هیرکانی و اطلاع از سن جنگل‌های شمال

شنیدن نام جنگل	بلی	خیر	جمع درصد	اطلاع از عمر جنگل‌ها	بلی	خیر	جمع درصد
روستانشینان	۶۱/۸	۳۸/۲	۱۰۰	روستانشینان	۴۳/۴	۵۶/۶	۱۰۰
گردشگران	۷۰/۹	۲۹/۱	۱۰۰	گردشگران	۶۶/۷	۳۳/۳	۱۰۰
کل	۶۴	۳۶	۱۰۰	کل	۴۱	۵۹	۱۰۰

آگاهی مردم در خصوص مهمترین تأثیرات گیاهان جنگلی

رباره مهمترین تأثیرات گیاهان جنگلی شمال، گزینه‌های «شادابی و سلامتی انسان»، «منابع علمی و اقتصادی» و «منابع تأمین خوراک و پوشاک» از ۱۰۰ امتیاز بیشترین امتیاز به گزینه

«شادابی و سلامتی انسان» اختصاص داشته و نسبت به بقیه موارد به‌عنوان مهمترین پیامد وجود انواع مختلف گیاهان جنگل تلقی شده است (شکل ۲).

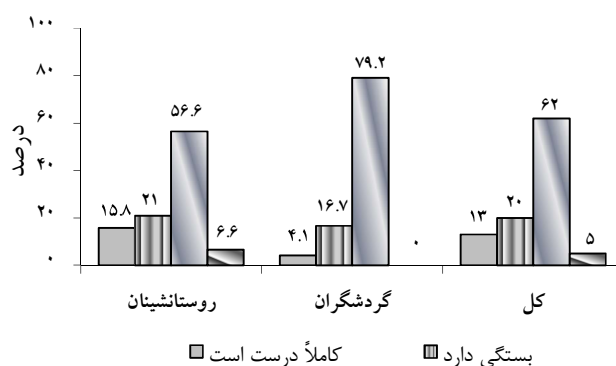


شکل ۲. توزیع امتیاز مهمترین تأثیرات گیاهان جنگلی شمال از نظر پاسخ‌دهندگان

استفاده حداکثری از درختان و دیگر محصولات جنگلی

اکثریت مصاحبه‌شوندگان اظهار داشتند استفاده حداکثری

از درختان و محصولات دیگر جنگل‌های شمال برای مصارف مختلف زندگی، «اصلاً کار درستی نیست» (شکل ۳).



شکل ۳. چگونگی نظر پاسخ‌دهندگان در خصوص استفاده حداکثری از درختان و دیگر محصولات جنگلی شمال

آگاهی مردم در خصوص فواید، اهمیت و نقش جنگل‌های شمال از نظر زیست‌محیطی

سایر موارد به‌عنوان فواید زیست‌محیطی جنگل‌ها شنیده بودند. از طرفی «جذب مواد شیمیایی موجود در هوا» از جمله مواردی بود که مردم کمترین میزان آگاهی را از آن به‌عنوان نقش جنگل داشتند (جدول ۲).

با توجه به میانگین هر یک از فواید زیست‌محیطی جنگل بر طیف ۰ تا ۵، این نتیجه حاصل شد که پاسخ‌دهندگان، «تأمین هوای (اکسیژن) موردنیاز موجودات زنده» را بیشتر از

جدول ۲. آگاهی مردم در خصوص فواید، اهمیت و نقش جنگل‌های شمال از نظر زیست‌محیطی

کل	گردشگران	روستائینان	فواید و نقش زیست‌محیطی جنگل‌ها
۴/۶۱	۴/۶۳	۴/۶۱	تأمین هوای (اکسیژن) موردنیاز موجودات
۴/۴۱	۴/۶۴	۴/۳۹	تنظیم درجه حرارت کره زمین
۳/۹۸	۳/۹۶	۳/۹۹	تقویت و افزایش منابع آب‌های زیرزمینی
۴/۱۰	۴/۰۰	۴/۱۳	حفظ منابع خاک
۴/۴۰	۴/۳۳	۴/۴۲	جلوگیری از بروز طوفان
۴/۳۹	۴/۵۰	۴/۳۶	جذب گردوغبار و گازهای آلوده محیط
۴/۵۷	۴/۵۸	۴/۵۷	پناهگاه حیوانات
۳/۸۸	۴/۰۰	۳/۸۴	جذب مواد شیمیایی موجود در هوا
۴/۱۰	۴/۱۳	۴/۰۹	جلوگیری از جاری شدن

* اعداد، میانگین هر یک از گویه‌ها بر روی طیف ۰ تا ۵ است.

آگاهی مردم در خصوص فواید، اهمیت و نقش جنگل‌های شمال از نظر اقتصادی

خصوص فواید، اهمیت و نقش جنگل‌های شمال از نظر اقتصادی جذب گردشگر به‌عنوان مهم‌ترین فایده و نقش استخراج شد (جدول ۳).

بر اساس نظرات پاسخ‌دهندگان در پژوهش حاضر در

جدول ۳. آگاهی مردم در خصوص فواید، اهمیت و نقش جنگل‌های شمال از نظر اقتصادی

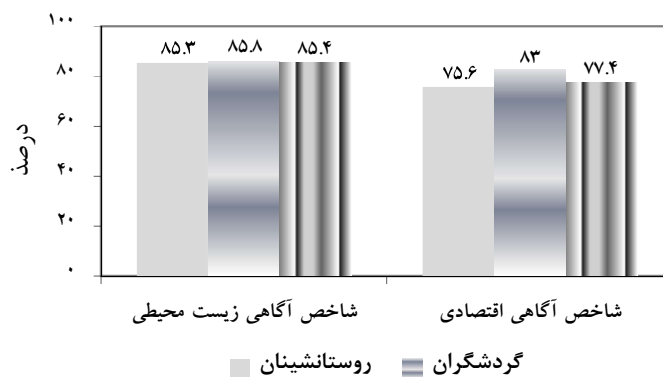
کل	گردشگران	روستائینان	فواید و نقش اقتصادی جنگل‌ها
۳/۸۲	۴/۱۳	۳/۷۲	استفاده از چوب جنگلی برای ساخت درب و پنجره و غیره
۳/۹۱	۴/۰۸	۳/۸۶	استفاده از چوب جنگلی برای هیزم و ساختمان
۳/۶۵	۳/۶۷	۳/۶۴	استفاده از گیاهان و درختان برای تولیدات دارویی
۴/۰۹	۴/۷۱	۳/۸۹	جذب گردشگر به‌واسطه وجود انواع گیاهان و جانوران

* اعداد، میانگین هر یک از گویه‌ها بر روی طیف ۰ تا ۵ است.

شاخص آگاهی مردم از نقش و فواید زیست‌محیطی و اقتصادی جنگل‌های شمال

با ۸۵/۴ از ۱۰۰ و در بخش اقتصادی برابر ۷۷/۴ از ۱۰۰ شده است. لازم به ذکر است چون در این پژوهش از چندین گویه برای سنجش متغیر میزان آگاهی استفاده شده است، بنابراین اندازه‌گیری شاخص با تجمیع و تلفیق میانگین گویه‌ها و استانداردسازی و مقیاس‌دهی شاخص‌ها بین ۰ تا ۱۰۰ محاسبه شده است (شکل ۴).

بررسی شاخص آگاهی مردم در خصوص فواید، اهمیت و نقش جنگل‌های شمال از نظر زیست‌محیطی و اقتصادی نشان داد که پاسخ‌دهندگان مجموعاً سطح آگاهی خوبی در این خصوص داشتند، به‌طوری‌که این شاخص در بخش زیست‌محیطی برابر



شکل ۴. شاخص آگاهی مردم از اهمیت، فواید و نقش جنگل‌های شمال از نظر زیست‌محیطی و اقتصادی

آگاهی مردم در خصوص عوامل تهدیدکننده و مخرب جنگل‌های شمال

نتایج حاصله به شرح جدول (۴) نشان داد روستائینان، مهم‌ترین عامل تخریب جنگل‌ها را «برداشت غیرمجاز چوب» دانسته‌اند، ولی گردشگران منطقه به دو عامل «آتش‌سوزی

جنگل» و «ریختن زباله در جنگل» به‌عنوان بیشترین عوامل اشاره کرده‌اند. در مجموع نیز سه عامل، «برداشت غیرمجاز چوب»، «ریختن زباله در جنگل» و «بهره‌برداری از معادن در محدوده جنگل» به‌ترتیب بیشترین درصد پاسخ نمونه‌های آماری را به خود اختصاص داده‌اند.

جدول ۴. عوامل تهدیدکننده و مخرب جنگل‌های شمال از نظر مردم

عامل تخریب جنگل	روستائینان	گردشگران	کل
برداشت غیرمجاز چوب	۷۲/۴	۵۴/۲	۶۸
چرای دام در جنگل	۲۷/۶	۲۵	۲۷
ساخت‌وساز و اجرای طرح‌های عمرانی	۴۴/۶	۵۴/۲	۴۷
شکارهای غیرمجاز	۳۶/۸	۱۲/۵	۳۱
آتش‌سوزی جنگل	۴۲/۱	۶۲/۵	۴۷
عدم کاشت نهال در جنگل	۱۱/۸	۲۰/۹	۱۴
نبودن قریبان در جنگل	۲۸/۹	۳/۳۳	۳۰
تبدیل جنگل به اراضی زراعی	۱۳/۲	۲۹/۲	۱۷
ریختن زباله در جنگل	۶۱/۸	۶۲/۵	۶۲
جاری شدن سیل	۱۴/۵	۲۰/۹	۱۶
بهره‌برداری از معادن	۴۶/۱	۵۴/۲	۴۸
سایر موارد	۱/۳	۴/۲	۲
کل نمونه در هر جامعه آماری	۷۶	۲۴	۱۰۰

با توجه به اینکه پاسخ‌دهندگان می‌توانستند به چند گزینه اشاره کنند، جمع درصدها بیش از ۱۰۰ شده و فراوانی‌ها بر کل نمونه در هر جامعه آماری تقسیم‌شده تا گویای درصد مشخصی از پاسخ‌دهندگان در هر یک از موارد فوق باشد.

نگرش مردم در خصوص تعامل با جنگل‌های شمال

یافته‌های پژوهش مطابق جدول (۵) نشان می‌دهد که «ریختن ضایعات و زباله‌ها در سطح جنگل» و «آتش

روشن‌کردن در جنگل» زیاد دیده شده است. با تجمیع و تلفیق گویه‌های مختلف سنجش این متغیر و مقیاس‌دهی استاندارد

مشخص گردید تعامل مردم با جنگل‌های شمال در منطقه مورد مطالعه، از نظر روستانشینان با شاخص میانگین ۷۰/۶ از مقیاس ۱۰۰ از وضعیت نامناسب‌تری به نسبت نظر گردشگران با میانگین ۶۴/۴ برخوردار است، به این معنی که هرچقدر این

شاخص بیشتر باشد تعامل مردم با جنگل خوب نیست. میانگین کل نیز نشان می‌دهد که تعامل مردم با جنگل‌های شمال چندان مطلوب نمی‌باشد.

جدول ۵. مشاهدات پاسخ‌دهندگان در خصوص تعامل مردم منطقه با جنگل‌های شمال

میانگین مشاهدات بر طیف (۱-۴)			تعامل با جنگل
کل	گردشگران	روستانشینان	
			چقدر دیده‌اید
۲/۸۱	۲/۵۴	۲/۸۹	با چراندن دام در جنگل، نهال‌ها و گیاهان سطح جنگل از بین برود؟
۳/۷۱	۳/۸۳	۳/۶۷	گردشگران، ضایعات و زباله‌ها را در سطح جنگل بریزند؟
۲/۶۳	۲/۵۷	۲/۶۵	دامداران برای غذای دام‌ها از سرشاخه درختان جنگلی استفاده کنند؟
۲/۸۷	۲/۲۶	۳/۰۵	ماشین‌آلات حمل چوب در جنگل رفت‌وآمد نمایند؟
۲/۸۷	۲/۸۳	۲/۸۹	مردم گیاهان دارویی یا خوراکی جنگل را بچینند و نگران از بین رفتن گیاهان نباشند؟
۳/۵۶	۳/۵۷	۳/۵۶	مردم و گردشگران، هر جای جنگل که دوست دارند، آتش روشن کنند و کسی هم نظارت نکند؟
۶۹/۲	۶۴/۴	۷۰/۶	میانگین مقیاس از ۱۰۰

درصد مردم اظهار کردند خیلی نگران از بین رفتن جنگل‌ها هستند. با توجه به میانگین میزان نگرانی بر طیف ۱-۳، می‌توان گفت که میزان نگرانی در بین روستانشینان بیشتر از گردشگران بوده است (جدول ۶).

نگرانی مردم در خصوص از بین رفتن جنگل‌های شمال

در این قسمت برای پی بردن به میزان دغدغه‌مندی مردم در خصوص جنگل‌ها و خطر زوال جنگل، از آن‌ها پرسیده شد که شما تا چه حد نگران از بین رفتن جنگل‌های شمال هستید؟ ۷۳

جدول ۶. نگرانی مردم در خصوص از بین رفتن جنگل‌های شمال

کل	گردشگران	روستانشینان	
۸	۸/۳	۷/۹	اصلاً نگران نیستم
۹	۱۲/۵	۷/۹	تا حدودی نگران هستم
۷۳	۷۰/۹	۳۷/۷	خیلی نگران هستم
۱۰	۸/۳	۱۰/۵	بی‌پاسخ
۱۰۰	۱۰۰	۱۰۰	جمع درصد
2/72	2/68	2/73	میانگین نظرات بر طیف (۱-۳)

نقش جنگل‌های شمال به لحاظ زیست‌محیطی و اقتصادی از نظر آماری تفاوت معنی‌داری با هم ندارند. همچنین تفاوت معنی‌داری بین میزان آگاهی از فواید و نقش زیست‌محیطی جنگل‌های شمال برحسب میزان تحصیلات و همچنین نوع جنسیت مصاحبه‌شوندگان وجود ندارد (جدول ۷).

شاخص‌های موردبررسی در بین گروه روستانشینان و گردشگران بر اساس مدرک تحصیلی و جنسیت با استفاده از آزمون آماری مربع‌کای مورد آزمون قرار گرفت. نتایج نشان داد در هیچ‌یک از موارد شواهد کافی برای نشان دادن تفاوت معنی‌دار در این بررسی وجود نداشته است. میزان آگاهی روستانشینان و گردشگران در منطقه مورد مطالعه از فواید و

بررسی سطح آگاهی جوامع محلی جنگل‌نشین در خصوص جنگل‌های شمال کشور در بلیران آمل/۱۲۵

جدول ۷. خلاصه نتایج آزمون شاخص‌های اصلی پژوهش برحسب متغیرهای موردنظر

ردیف	شاخص‌ها	متغیرها	نتایج آزمون مربع کای		نتیجه نهایی آزمون
			مقدار آزمون	سطح معنی‌داری	
۱	میزان آگاهی مردم از فواید و نقش جنگل‌های شمال از حیث زیست-محیطی	جامعه آماری	۰/۸۱۷	۰/۳۶۶	تفاوت معنی‌دار نیست
		مدرک تحصیلی	۳/۶۷۶	۰/۸۱۶	تفاوت معنی‌دار نیست
		جنسیت	۰/۰۰	۱/۰۰	تفاوت معنی‌دار نیست
۲	میزان آگاهی مردم از فواید و نقش جنگل‌های شمال از حیث اقتصادی	جامعه آماری	۲	۰/۱۵۷	تفاوت معنی‌دار نیست
		جامعه آماری	۱/۲۴۴	۰/۵۳۷	تفاوت معنی‌دار نیست
۳	میزان نگرانی مردم در خصوص خطر زوال جنگل‌های شمال	جامعه آماری	۳/۱۱۲	۰/۸۷۴	تفاوت معنی‌دار نیست
		مدرک تحصیلی	۰/۰۰۰۱	۱/۰۰	تفاوت معنی‌دار نیست
		جنسیت	۰/۰۰۰۱	۱/۰۰	تفاوت معنی‌دار نیست
۴	مشاهده‌های پاسخ‌دهندگان در خصوص تعامل مردم با جنگل‌های شمال	جامعه آماری	۰/۱۷۴	۰/۹۹۹	تفاوت معنی‌دار نیست

بحث و نتیجه‌گیری

ترتیب «شادابی و سلامتی انسان» با ۴۹/۳ امتیاز از ۱۰۰، «منافع مالی و اقتصادی» با ۲۸ امتیاز از ۱۰۰ و «منبع تأمین خوراک و پوشاک» برابر با ۲۲/۷ امتیاز شده است.

در خصوص استفاده حداکثری از درختان و دیگر محصولات جنگلی برای مصارف مختلف زندگی، اکثر پاسخ‌دهندگان یعنی ۶۲ درصد اظهار کردند این کار اصلاً درست نیست. ۱۳ درصد مصاحبه‌شوندگان اعتقاد داشتند که می‌توان حداکثر استفاده را از محصولات جنگلی برای تأمین مایحتاج زندگی صورت داد و ۲۰ درصد دیگر نیز گفتند بستگی به فواید استفاده از آن دارد (۵ درصد بی‌پاسخ). نتایج مربوط به سنجش آگاهی مردم در خصوص فواید، اهمیت و نقش جنگل‌های شمال در ابعاد مختلف زیست‌محیطی و اقتصادی، به‌عنوان یکی از مهمترین اهداف پژوهش نشان داد میزان آگاهی ۸۹/۹ درصد پاسخ‌دهندگان از فواید و نقش زیست‌محیطی جنگل‌های شمال زیاد، ۲/۸ درصد متوسط و فقط ۷/۳ درصد کم است. میانگین شاخص مزبور از ۱۰۰، برابر با ۸۵/۴ شده است. در خصوص میزان آگاهی مردم از فواید اقتصادی نیز میزان آگاهی ۷۷/۷ درصد از پاسخ‌دهندگان در حد زیاد بوده است. این میزان در بین ۳/۸ درصد در حد متوسط و در بین ۱۸/۵ درصد در حد پایین برآورد شده است. میانگین این شاخص نیز از ۱۰۰، برابر با ۷۷/۴ به‌دست آمد.

بر طبق یافته‌های مربوط به سنجش آگاهی مردم در خصوص عوامل تهدیدکننده و مخرب جنگل‌های شمال، پنج عامل اصلی از نظر پاسخ‌دهندگان به‌ترتیب «برداشت غیرمجاز چوب» با ۶۸ درصد، «ریختن زباله در جنگل» با ۶۲ درصد،

همه مردم به‌ویژه افراد ساکن در حاشیه جنگل‌ها که به‌طور مستقیم و مستمر با جنگل‌ها سروکار دارند، بایستی از دیدگاه و نگرش مناسبی نسبت به جنگل‌ها برخوردار باشند تا حفاظت مطلوبی از این ذخیره ارزشمند به‌عمل آید. ذکر این نکته ضروری است که نگرش، یکی از عوامل تعیین‌کننده رفتار نامناسب با طبیعت و منابع طبیعی محسوب می‌شود و نامناسب بودن نگرش نسبت به جنگل‌ها، زمینه‌ساز بروز رفتارهای ناشایست و مخرب با جنگل خواهد بود. با افزایش دانش، نگرش فرد نسبت به پدیده موردنظر بهتر می‌شود، بنابراین می‌توان انتظار داشت با افزایش آگاهی و دانش روستاییان حاشیه جنگل، نگرش مناسب‌تری نسبت به تغییر کاربری اراضی جنگلی در آنان ایجاد می‌شود و آن‌ها را به حفاظت از اراضی جنگلی ترغیب می‌نماید (بادآهنگ‌گل‌بیچه و همکاران، ۱۳۹۷). جنگل‌های شمال تنها باقی‌مانده جنگل‌های قدیمی جهان از دوران سوم زمین‌شناسی هستند. قدمت این جنگل‌ها به شکل کنونی از یک تا ۲/۵ میلیون سال (پروژه مدیریت چندمنظوره جنگل‌های هیرکانی، ۱۳۹۴) ذکر شده است. ۴۱ درصد از کل پاسخ‌دهندگان اظهار داشتند از سن جنگل‌های شمال اطلاع دارند که از کل آن‌ها نیز ۴۸/۸ درصد سن این جنگل‌ها را زیر ۱۰۰ هزار سال، ۴/۹ درصد بین ۱۰۱ تا ۵۰۰ هزار سال و ۴۶/۳ درصد نیز سن جنگل‌ها را بیش از چند میلیون سال ذکر کرده‌اند. داده‌های مربوط به آگاهی مردم نسبت به اهمیت جنگل نشان می‌دهد که مهم‌ترین تأثیرات انواع مختلف گیاهان جنگل به

«بهره‌برداری از معادن» با ۴۸ درصد، «ساخت‌وساز و اجرای طرح‌های عمرانی در جنگل‌ها» با ۴۷ درصد و «آتش‌سوزی جنگل‌ها» نیز با ۴۷ درصد به‌عنوان مهمترین عوامل تهدیدکننده و مخرب جنگل‌های شمال بوده‌اند. داده‌های تحقیق در خصوص تعامل مردم با جنگل‌های منطقه نشان داد که ۷۴ درصد پاسخ‌دهندگان گفته‌اند خیلی مشاهده شده که گردشگران، «ضایعات و زباله‌ها را در سطح جنگل بریزند». ۶۰ درصد مصاحبه‌شوندگان نیز خیلی مشاهده نموده بودند که «مردم و گردشگران هر جای جنگل که دوست دارند آتش روشن کنند و کسی هم نظارت نکند». استفاده بدون دغدغه از گیاهان دارویی و میوه‌های جنگلی، رفت‌وآمد ماشین‌آلات حمل‌چوب، چرای دام در جنگل و استفاده از سرشاخه درختان به‌عنوان غذای دام گرچه نسبت به سایر موارد کمتر بوده است، اما میزان آن‌ها قابل توجه است. بر اساس داده‌های مربوط به شاخص تعامل مردم با جنگل‌های منطقه، تعامل مردم با جنگل‌ها فقط از نظر ۲۹/۷ درصد پاسخ‌دهندگان خوب بوده است. این تعامل از نظر ۲۷/۳ درصد متوسط و از نظر ۴۳ درصد بد و مخرب بوده است. میانگین آن نیز ۶۹/۲ از ۱۰۰ را نشان می‌دهد. با توجه به اینکه هرچقدر این مقیاس به عدد ۱۰۰ نزدیک‌تر باشد نشان‌دهنده تعامل نامناسب مردم با جنگل است، بنابراین این میانگین شاخص بیان‌گر آن است که تعامل مردم با جنگل‌های منطقه چندان مطلوب و رضایت‌بخش نبوده، بنابراین شایسته اتخاذ تمهیدات لازم در راستای حفظ جنگل‌های منطقه است.

منابع

بادآهنگ‌گله‌بچه، ا.، و عابدی‌سروستانی، ا. و محبوبی، م. (۱۳۹۷) بررسی نگرش روستاییان حاشیه جنگل نسبت به تغییر کاربری اراضی جنگلی، مطالعه موردی استان گلستان. نشریه مدیریت اراضی، ۶(۲): ۱۴۳-۱۵۱.

جوانمیری‌پور، م.، نوبخت، ع.، عطایی، ا.، بیات، د.، کرمی، ج. و بیات، ن. (۱۳۹۸) بررسی سنجش آگاهی مردم در خصوص ارزش جنگل‌های هیرکانی در حوزه‌های فریرود - زیلیکی رود، دوهزار- سه هزار، بلیران و چهل‌چای. فصلنامه اقتصاد محیط زیست و منابع طبیعی، ۳(۶): ۲۸-۱.

حبیبی، ب.، علی‌پور، ح. و کیادلیری، ه. (۱۳۹۳) بررسی میزان مشارکت جنگل‌نشینان در مدیریت جنگل و چگونگی تقویت مشارکت، مطالعه موردی منطقه بابل‌کنار شهرستان بابل. تحقیقات جنگل و صنوبر ایران، ۲۲(۱): ۱۰۹-۱۲۰.

دانه‌کار، ا.، نوبخت، ع.، عطایی، ا.، بیات، د.، کرمی، ج.، داوودی، ی. و جوانمیری‌پور، م. (۱۳۹۸) پهنه‌بندی کاربری‌ها بر اساس توان اکولوژیک برای مدیریت چندمنظوره جنگل با رویکرد حفظ تنوع‌زیستی در جنگل‌های هیرکانی شمال ایران. مطالعات علوم محیط‌زیست، ۴(۱): ۹۶۵-۹۷۸.

سفیدی، ک.، علی‌بابایی، ا. و مریدی، م. (۱۳۹۸) عوامل اثرگذار بر تمایل جوامع روستایی به مشارکت در طرح‌های جنگلداری در شمال ایران. علوم و تکنولوژی محیط زیست، ۲۱(۵): ۲۱۹-۲۳۰.

شامخی، ت. و افشار، ف. (۱۳۸۶) بررسی سطح آگاهی دانشجویان دانشگاه‌های دولتی تهران از جنگل و اهمیت آن. نشریه منابع طبیعی ایران، ۶۰(۱): ۷۷-۹۴.

شریعتی، م.ر.، ضیابخش، س. و وارامینی، ن. (۱۳۸۴) عوامل مؤثر بر مشارکت روستاییان جنگل‌نشین در حفاظت از جنگل‌های شمال و غرب کشور. فصلنامه جنگل و مرتع، ۷(۶۷): ۴۷-۵۷.

عباسی، ع. و محمدزاده، س. (۱۳۷۹). بررسی تجارب جهانی جلب مشارکت محلی در مدیریت منابع جنگلی و بهره‌گیری از تجارب موفق در ایران. مجموعه مقالات همایش ملی مدیریت جنگل‌های شمال و توسعه پایدار- رامسر، سازمان جنگل‌ها، مراتع و آبخیزداری کشور، صفحات: ۴۱۱-۴۳۲.

قنبری، س.، جعفری، م. و نعمتی، ذ. (۱۳۹۸) تأثیر آموزش بر دانش محیط زیستی و تغییرات اقلیمی دانش‌آموزان جنگل‌نشین و غیرجنگل‌نشین. تحقیقات جنگل و صنوبر ایران، ۲۷(۱) (پیاپی ۷۵): ۴۸-۶۳.

محمدپور، پ.، و حبیبی‌بی‌بالانی، ق. (۱۳۹۹) بررسی مشکلات توسعه گردشگری در روستایی بزکویه، روستا حاشیه جنگل از توابع رودسر در استان گیلان. جغرافیایی فضای گردشگری، ۹(۳۵): ۸۳-۹۴.

- environmental phenomena: A case study. *Climate Research Journal*, 9: 95-100.
- Khattak, G.M. (1998) GUNYAR-Resource conservation through community participation end of project, June 1998, IUCN, Pakistan programme.
- Nijnik, M., Secco, L., Miller, D. and Melnykovych, M. (2019) Can social innovation make a difference to forest-dependent communities. *Forest Policy and Economics*, 100: 207-213. ISSN: 1389-9341. Retrieved from <https://doi.org/10.1016/j.forpol.2019.01.001/>
- Plummer, R. and FitzGibbon, J. (2006) People matter: The importance of social capital in the co-management of natural resources. *Natural Resource Forum*, 30(1): 51-62.
- Vella, K.J., Williams, R.J., Walker, D.H., Smajgl, A., Kirschbaum, M.U.F. and Greiner, R. (2005) View point: Social and economic dimension of involving savanna communities in carbon management system. *Australian Journal of Botany*, 53(7): 741-747.
- محمدیان شوئیلی، م.ح. (۱۳۷۹) نقش مشارکت مردم در منابع طبیعی. مجموعه مقالات همایش ملی مدیریت جنگل‌های شمال و توسعه پایدار- رامسر، سازمان جنگل‌ها، مراتع و آبخیزداری کشور، صفحات: ۵۳۹-۵۶۶.
- ویسی، ه. و رضوان‌فر، ا. (۱۳۸۵) تدوین راهبردهای مناسب برای مدیریت مشارکتی منابع طبیعی: تحلیل میدان نیروی مسایل و مشکلات منابع طبیعی. علوم محیطی، ۴(۱۳): ۱۱-۲۲.
- Frick, J., Kaiser, F. and Wilson, M. (2004) Environmental knowledge and conservation behavior: Exploring prevalence and structure in a representative sample. *Personality and Individual Differences*, 37: 1597-1613.
- FAO / UNESCO, (1992) Forest and cultures in Asia, Workshop and Project proposal on focus, regional unit for Social and Human Sciences in Asia and the Pacific, Bangkok, 48p. <http://www.unesdoc.unesco.org/images/0009/000940/094059eb.pdf>, (assessed: 2012).
- Gonzalez, L. and Silveira P. (1997) The people's attitudes towards global

Assessment of the awareness level of local forest communities about the forests in the north of the country in Biliran, Amol

Hasan Nayim-Hasani¹ and Ali Sheykholeslami^{2*}

- 1) M.Sc. Graduated of Forestry, Department of Forestry, Chalous Branch, Islamic Azad University, Chalous, Iran.
 - 2) Assistant Professor, Department of Forestry, Chalous Branch, Islamic Azad University, Chalous, Iran.
- *Corresponding Author Email Address: islamiali@iauc.ac.ir

Date of Submission: 2020/12/01

Date of Acceptance: 2021/03/09

Abstract

The present study was conducted to assess the levels of awareness and sensitivity of forest dwellers on the northern forest issues in drainage basin number 53 located in Amol city (Blair forests). The study method in this study was the descriptive-analytical method through documentary research and field study. The statistical population of the study included 100 rural households in the forest basin as well as passengers (tourists) and a random sampling method with a questionnaire was used to collect data. The reliability of the measuring instrument was confirmed by calculating the Cronbach's alpha coefficient (0.78). The main results of the study showed that the level of awareness for the benefits and environmental role of northern forests was 89.9% and the level of awareness for the economic benefits was 77.7% and was high. This study also showed that people's interaction with the region's forests is not very satisfactory.

Keywords: Baliran, Local communities, North forests, Participation, Questionnaire.