

تبیین شاخص‌های سنجش عدالت اجتماعی در معماری مسکن*

مهندس مرجان جناب**، دکتر حدیثه کامران کسمائی***، دکتر احمد میرزا کوچک خوشنویس****

تاریخ دریافت مقاله: ۱۴۰۰/۰۸/۲۱ تاریخ پذیرش نهایی: ۱۴۰۰/۱۲/۱۸

مکیده

عدالت اجتماعی از مهمترین حقوق شهروندی محسوب می‌شده اما تاکنون تعریف جامعی از آن در معماری مسکن ارائه نگردیده است. هدف این پژوهش، تبیین و پالایش شاخص‌های سنجش عدالت اجتماعی در معماری مسکن ایران بوده است. پژوهش با هدف کاربردی، به روش ترکیبی کیفی و کمی با کمک روش دلفی و تحلیل سلسله مراتبی انجام شده است. پس از مطالعات کتابخانه‌ای و تحلیل آراء فلاسفه شرق و غرب و تطبیق آن با دیدگاه معماران معاصر از الگوی بومی سکونت، شاخصها در پنج حوزه: مفهومی، کالبدی، اقلیمی، اجتماعی و بصری دسته‌بندی شده اند. در نهایت معیارها از طریق پرسشنامه میان صاحب‌نظران اعتبارسنجی گردیده و نتایج پژوهش نشان داده است که: دسترسی واحدها به نور، تهویه و منظر مناسب، پیش بینی فضاهایی برای معلولین، توجه به سلسله‌مراتب فضایی، انعطاف‌پذیری و مشارکت ساکنین در روند توسعه مجموعه مسکونی و تنوع فضاهای مشاع، امنیت فضا و مترای متنوع واحدها مهم‌ترین عوامل ارتقا عدالت اجتماعی در معماری مسکونی ایران می‌باشند.

واژه‌های کلیدی

عدالت اجتماعی، مسکن اجتماعی، مسکن عدالت محور، عدالت فضایی.

* این مقاله مستخرج از رساله دکتری نویسنده اول با عنوان «تبیین مدل مفهومی مسکن اجتماعی عدالت محور در تهران»، به راهنمایی دکتر حدیثه کامران کسمائی و مشاوره دکتر احمد میرزا کوچک خوشنویس در گروه معماری دانشگاه آزاد اسلامی واحد پردیس می باشد.

** دانشجوی دکتری معماری، گروه معماری، واحد پردیس، دانشگاه آزاد اسلامی، پردیس، ایران. Email: Marjan_jenab@yahoo.com

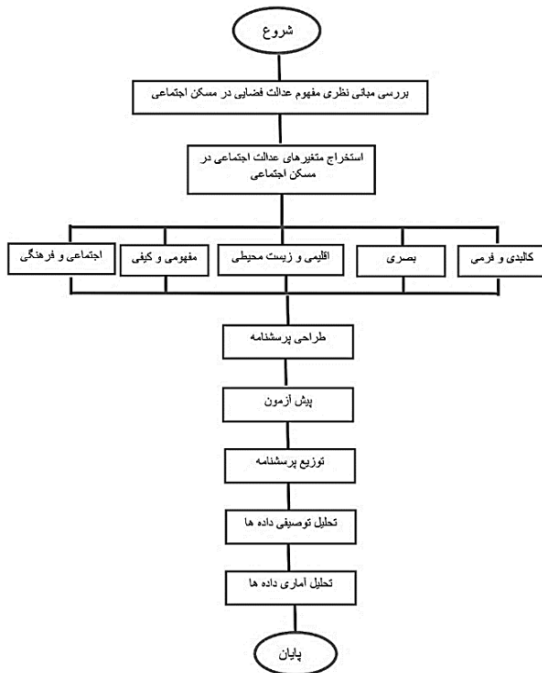
*** استادیار و عضو هیئت علمی تمام وقت، گروه معماری، واحد پردیس، دانشگاه آزاد اسلامی، پردیس، ایران (مسئول مکاتبات).

Email: Hadiskamran@pardisiau.ac.ir

**** استادیار و عضو هیئت علمی تمام وقت، پژوهشگاه میراث فرهنگی و گردشگری، تهران، ایران. Email: a.m.khoshnevis@gmail.com

مقدمه

قرار گرفت و مواردی از آن که می‌توانست حس عدالت‌محوری فضا را ارتقاء دهد انتخاب و به شکل ۵ متغیر اصلی دسته بندی شد. در مرحله بعد با مصاحبه با صاحب‌نظران و متخصصان فعال در حوزه طراحی مجتمع‌های مسکونی نکات مهم تایید گردید و محتوای پرسش‌نامه شکل گرفت و برای هر متغیر بین ۳ تا ۵ گویه به صورت پرسش‌نامه بسته لحاظ گردید. سپس بر اساس آن پرسش‌نامه‌ها میان صاحب‌نظران و متخصصان توزیع تا مهم‌ترین شاخص‌ها اولویت بندی گردید. گردآوری داده‌ها در بخش کیفی، به روش کتابخانه‌ای (گردآوری داده‌های موجود) و میدانی (مصاحبه، پرسش‌نامه) و در بخش کمی، به روش میدانی (پرسش‌نامه) است. در تجزیه و تحلیل داده‌ها در بخش کیفی از روش استدلال منطقی و در بخش کمی از مدل وزن دهی به متغیرها با کمک نرم‌افزار SPSS و اولویت‌بندی آنها بر اساس وزن هر داده می‌باشد. پس از طراحی پرسش‌نامه، تحلیل روایی ۱ و پایایی ۲ با استفاده از آلفای کرونباخ^۳ محاسبه شد. مراحل پژوهش در شکل ۱ نشان داده شده است.



شکل ۱. ساختار روش پژوهش

Figure 1. Structure of research methodology

پیشینه پژوهش

پژوهش‌های پیشین مشابه در دو حوزه قابل‌بررسی بوده است: نخست نظریات فلاسفه و اندیشمندان علوم اجتماعی شرق و غرب از جمله جان رالز، دیوید هاروی و کوین لینچ همچنین اندیشمندان اسلامی چون علامه طباطبایی، دکتر شریعتی که به موضوع عدالت اجتماعی و عدالت فضایی پرداخته‌اند و دوم نظریات و پژوهش‌های حوزه معماری که ویژگی‌های موجود در الگوی معماری مسکن بومی ایران را مورد توجه قرار داده‌اند. نظریات بزرگانی چون هادی ندیمی، فلاسفی و فرهاد احمدی در قالب یک جدول گردآوری شده و مقالات و رساله‌هایی در این باب از معماران و شهرسازانی مانند شکوهی و بهرام

به نظر می‌رسد امروزه بسیاری از طرح‌های معماری صرفاً نگاهی کالبدی و فرمی دارند و معماران هنوز تحت تأثیر تفکرات مدرنیسم تنها بر اساس سلیقه شخصی و با توجه به نیازهای عملکردی و کالبدی کاربران طراحی می‌کنند؛ اما اهمیت دادن به نیازهای روحی و روانی شهروندان جایگاه والایی دارد که باید بیشتر آن را مدنظر قرار داد. یکی از این نیازها توجه به عدالت اجتماعی و عادلانه تقسیم شدن منابع و امکانات در جامعه است. ورود این نگاه عدالت‌محورانه در طرح‌های معماری می‌تواند در ارتقاء حس رضایتمندی شهروندان مؤثر باشد. از آنجایی که همواره عدالت به نفع صاحبان قدرت و ثروت تعریف شده‌است لذا بیشتر توجه باید به قشر متوسط و کم‌درآمد جامعه باشد که بستر مناسبی برای تأثیرگذاری آنها در طرح‌های شهری و مسکن اجتماعی وجود ندارد. لازمه رسیدن به عدالت در شهرها، فاصله گرفتن از سیاست‌های شهری آمرانه و جامع‌عقلانی و نزدیک شدن به سیاست‌های مبتنی بر عدالت فضایی است (داداش پور و همکاران، ۱۳۹۴). عدالت مفهوم بسیار گسترده‌ای است که در فرهنگ‌ها و جغرافیای سیاسی و اجتماعی مختلف تعاریف متنوعی یافته است در این پژوهش ضمن بررسی تعاریف جهانی از عدالت اجتماعی، تمرکز بر تعریف این مفهوم در ایران بوده است. که البته به علت تنوع در عملکردها، زمینه مسکونی انتخاب شده که یک زمینه عام، اجتماعی و همه‌گیر است و البته بارزترین نمود رعایت عدالت فضایی شهروندان در حوزه معماری را می‌توان در معماری مسکن آن‌ها جستجو کرد. این تحقیق در پی دستیابی به شاخص‌های عدالت اجتماعی در حوزه معماری است بر این اساس این پرسش‌ها مطرح می‌شود که اولاً شاخص‌های سنجش عدالت اجتماعی در معماری مسکن اجتماعی چه می‌باشد؟ ثانیاً اولویت‌بندی شاخص‌های عدالت فضایی در معماری مسکونی ایران از دیدگاه صاحب‌نظران ایرانی چگونه است؟ در این پژوهش سعی شده تا از یک سو مهم‌ترین نظریات فیلسوفان بزرگ شرق و غرب برای رسیدن به معیارهای سنجش عدالت اجتماعی در معماری مسکن جمع‌آوری و تحلیل شود و از سوی دیگر مهم‌ترین ویژگی‌های معماری مسکونی در ایران از نگاه معماران معاصر مورد ارزیابی قرار گیرد. همپوشانی این دو مبحث به شاخص‌هایی منتج شد که از طریق پرسش‌نامه در جامعه متخصصین مورد ارزیابی قرار گرفت. یادآور می‌شود در پژوهش‌های داخلی تاکنون به عدالت اجتماعی در معماری مسکن پرداخته نشده و بیشتر در حوزه عدالت توزیعی در مقیاس شهری مطالعاتی انجام شده است. هرچند با توجه به خاستگاه نظری و دغدغه‌های فکری نظریه‌پردازان و پراکندگی دیدگاه‌ها، در برخی موارد وحدت رویه امکان‌پذیر نبوده است.

روش پژوهش

این پژوهش از نوع کاربردی و هدف آن توسعه دانش طراحی در فضاهای مسکونی به منظور ارتقاء عدالت اجتماعی و به‌طور خاص کشف شاخص‌های عدالت اجتماعی در مسکن است که از طریق مطالعات کتابخانه‌ای و مصاحبه و تنظیم پرسش‌نامه و تحلیل و تفسیر نتایج انجام شده است. به این منظور از متون مربوط به عدالت اجتماعی و فضایی اصول ثابتی همچون دسترسی به فرصت‌ها و امکانات برابر، عدالت در حداقل نیازمندی‌های اساسی و زیست محیطی، مشارکت شهروندان در تصمیمات و عدالت توزیعی استخراج گردید و از طرفی معیارهای ارزشمند سکونتگاه ایرانی از دیدگاه معماران مورد تحلیل

پور مورد مطالعه قرار گرفته است.

در بخش نخست که حوزه علوم اجتماعی است، به مفاهیم عدالت اجتماعی و شاخص‌های آن پرداخته شده است. مفهوم عدالت از زمان ارسطو به عنوان مهمترین فضیلت اخلاقی شمرده شده است. در کتاب «نظریه‌ای در باب عدالت» جان رالز، سه شاخص آزادی، فرصت برابر و تفاوت را به عنوان عوامل مهم در عدالت اجتماعی توزیعی برمی‌شمارد (رالز، ۱۳۹۷). عدالت فضایی به عنوان یکی از عوامل کلیدی برنامه‌ریزی شهری پایدار و پایداری اجتماعی، بارها توسط محققان از دیدگاه‌های مختلف مورد بررسی قرار گرفته است (Pitarch Garrido, 2018). در کتاب «عدالت اجتماعی و شهر» مباحث عدالت اجتماعی و عدالت توزیعی با مباحث شهرسازی پیوند می‌خورد و شاخص‌هایی چون نیاز، شرکت در منفعت عمومی و استحقاق برای دستیابی به عدالت توزیعی سرزمینی مطرح می‌گردد و البته نقش ساکنان، واسطه‌ها، مالکان، سازندگان و نهادهای دولتی و مؤسسات مالی در رانت و تخصیص این امکانات به شهروندان مورد بحث قرار گرفته است (هاروی، ۱۳۹۴). گاه مقوله عدالت در نظریه‌های برنامه‌ریزی شهری آن‌چنان مهم تلقی شده است که مشروعیت برنامه‌ریزی را معطوف به همین موضوع دانسته‌اند. در کتاب تئوری شکل شهر کوین لینچ، از عدالت به عنوان یک فرا معیار در برنامه‌ریزی و طراحی شهری یاد شده است (لینچ، ۱۳۹۵). در بخش دوم، دیدگاه‌ها و پژوهش‌های حوزه معماری و شهرسازی مورد تحلیل و بررسی قرار گرفت که مهم‌ترین آن‌ها در مقاله‌ای از تقوایی به سنجش عدالت فضایی در مناطق ۲۲ گانه شهر تهران بر اساس چهار مؤلفه: تأمین منصفانه مسکن، تأمین دسترسی کافی به خدمات، تأمین امکانات برای همه و انصاف در تقسیم منابع پرداخته شده است (تقوایی و همکاران، ۱۳۹۴). شکوهی بیدهدنی نیز در مقاله «آسیب‌شناسی پروژه مسکن مهر با توجه به آموزه‌های شهرسازی الگوی بومی سکونت (مورد مطالعاتی: بندر خمیر)» به تبیین ارزش‌های موجود در معماری و شهرسازی بومی که در ساخت پروژه ی مسکن مهر مغفول واقع شده اند می‌پردازد (شکوهی بیدهدنی و همکاران، ۱۳۹۷). در حوزه

شهرسازی نظریه شهر عدالت محور و راهکارهایی برای رسیدن به آن در رساله‌ی دکتری بهرام پور مطرح شده است (بهرام پور، ۱۳۹۴). افروز در مقاله «سنجش عدالت فضایی به منظور دسترسی برابر به فرصت‌های اجتماعی، نمونه مطالعه: بافت قدیم شهر قزوین» به بررسی میزان عدالت در دسترسی به نیازهای اولیه و فرصت‌های اجتماعی در شاخص‌های حق حضور در شهر و حق متفاوت بودن پرداخته است (افروز و همکاران، ۱۳۹۶). طبیبیان نیز معیارهای عدالت اجتماعی را از دیدگاه جان رالز و دیوید هاروی به دست آورده و محله نوبخت را بر اساس آن ارزیابی کرده است (طبیبیان و همکاران، ۱۳۸۹). یک تحقیق در دانشگاه علامه طباطبایی نشان داد که در پاسخ به پرسش «در جامعه ما مردم می‌توانند به آن چیزی که استحقاق آن را دارند، برسند»، ۱۵ درصد از پاسخگویان معتقدند که در جامعه ما مردم می‌توانند به آن چیزی که استحقاق آن را دارند، برسند و در مقابل ۶۱ درصد معتقدند که در جامعه ما مردم نمی‌توانند به آن چیزی که استحقاق آن را دارند، برسند و ۲۴ درصد از پاسخگویان نظر بینابین دارند (هزارجریبی، ۱۳۹۰).

بررسی دیدگاه‌ها

بررسی دیدگاه اندیشمندان غربی از عدالت اجتماعی
نظریه عدالت اجتماعی در غرب، ریشه در تاریخ مدون فلسفه و نظریات سقراط، افلاطون و ارسطو دارد و اساساً بر پایه مفاهیمی چون اعتدال، برابری حقوق افراد و همچنین برابری فرصت‌ها و امکانات همراه است. **جدول ۱** بیانگر مهم‌ترین نظریات اندیشمندان غربی است.

عدالت فضایی از دیدگاه اندیشمندان اسلام و شرق
در آموزه‌های مکتب اسلام، مفهوم عدالت، یک مفهوم پویا و چندجانبه بوده و عدل و حق لازم و ملزوم هم به حساب آمده‌اند و عدالت به عنوان

جدول ۱. معیارهای عدالت اجتماعی و فضایی از دیدگاه فلاسفه و نظریه‌پردازان غربی

Table 1. Criteria of social and spatial justice from the perspective of Western philosophers and theorists

اندیشمند	معیارها	دیدگاه کلی
دیدگاه هانری لوفور ^۴ (نظریه حق به شهر) (Lefebvre, 1992)	حق حضور شهروندان در شهر حق متفاوت بودن شهروندان	شهر را به عنوان یک ساختار اجتماعی معرفی کرد که همه شهروندان نسبت به آن دارای حق می‌باشند. مکمل حق حضور در شهر است و به معنای حق طبقه‌بندی نشدن اجباری به دسته‌هایی است که از سوی قدرت‌های همگن ساز صورت می‌گیرد.
دیدگاه جان راولز ^۵ (نظریه عدالت اجتماعی) (رالز، ۱۳۹۷)	آزادی فرصت برابر	هرکس حقی برابر در برخورداری از گسترده‌ترین نظام آزادی‌های اساسی برابر دارد، نظامی که با نظام آزادی‌ای از همین دست برای دیگران سازگار است. نابرابری‌های اجتماعی و اقتصادی باید به گونه‌ای سامان داده شوند که هم (الف) بتوان انتظار داشت که به سود همگان تمام شوند و هم (ب) برای موقعیت‌ها و مناصبی که بابشان به روی همه گشوده است در نظر گرفته شوند.
	تمایز	هرچند عدالت را در انصاف و برابری تعریف می‌نماید اما معتقد است نابرابری‌ها تنها در صورتی عادلانه است که به نفع افراد ضعیف محروم جامعه باشد.

ادامه جدول ۱. معیارهای عدالت اجتماعی و فضایی از دیدگاه فلاسفه و نظریه پردازان غربی
Continuie of Table 1. Criteria of social and spatial justice from the perspective of Western philosophers and theorists

دیدگاه کلی	معیارها	اندیشمند
با توجه به اینکه نیازهای افراد جامعه متفاوت است به افراد برحسب نیازشان امکانات و امتیازات اختصاص می‌یابد یعنی توزیع عادلانه از طریق عادلانه	نیاز	دیدگاه دیوید هاروی ^۶ (نظریه عدالت فضایی) (هاروی، ۱۳۹۴)
آن عده از افرادی که فعالیتشان در جهت تأمین مصالح عمومی به سود افراد بیشتر است باید از حقوق و امتیازات بالاتری برخوردار باشند و مناطقی که ضریب فزاینده‌ی بالاتری در افزایش کل تولید دارند از جهت تخصیص امکانات حائز اهمیت تر می‌باشند.	شرکت در مصالح عمومی	
استحقاق در چارچوب جغرافیایی به معنای تخصیص منابع اضافی برای جبران مشکلات اجتماعی و طبیعی خاص هر منطقه	استحقاق	
مشروعیت برنامه‌ریزی شهری را معطوف به عدالت فضایی می‌داند.	عدالت به‌عنوان یک فرا معیار در برنامه‌ریزی و طراحی شهری	دیدگاه کوین لینچ ^۷ (تئوری شهر) (Lynch, 1960)
بر مبنای آن، هر نوع سود و زیان بین افراد توزیع می‌شود و از هرکسی طبق امکانات وی و به هرکسی حسب نیازهایش داده می‌شود.	عدالت یکی از معیارهای کیفیت زندگی	
از جمله برابری در سرزندگی و باید روی گروه‌های محروم تأکید شود. نظامی واقعاً عادلانه است که همه‌ی افراد آن دارای موقعیتی برابر جهت بروز توانایی‌های پنهانی خود باشند.	عدالت در حداقل نیازمندی‌های اساسی	
وی واژه برابری را به‌جای مساوات برمی‌گزیند	برابری	دیدگاه سوزان فاینشتاین ^۸ (نظریه شهر عدالت محور) (Fainstein, 2006)
مشارکت شهروندان در تصمیمات عمومی بخشی از آرمان شهر عدالت محور فاینشتاین است.	مردم‌سالاری	
عدالت فضایی یعنی توزیع عادلانه و منصفانه منابع و فرصت‌های بارزش در فضای جامعه و دربرگیرنده‌ی تمام جنبه‌های زندگی اجتماعی است.	تنوع	
تفکیک نهادینه حوزه‌های سکونتی-ایجاد ساختارهای فضایی مرکزی- پیرامونی به‌واسطه امتیازدهی به مقیاس‌های ملی نسبت به مقیاس محلی	تبعیض مکانی	دیدگاه ادوارد سوچا ^۹ (Soja, 2010)
از قدرتمندترین ابزارهای ایجاد بی‌عدالتی فضایی که شامل محدود کردن سرمایه‌گذاری‌های شهری در حوزه‌ای خاص و ایجاد آپارتاید منطقه‌ای	سازمان‌دهی سیاسی فضا	
عدالت به این معنا که برای همه افراد در همه مناطق، انرژی بصورت ایمن، مقرون به صرفه و پایدار فراهم شود. تمرکز در اینجا بر سیاست و سیستم‌های انرژی و عدالت زیست محیطی ^{۱۰} (E.J) است.	توزیع ناعادلانه‌ی درآمدهای سرمایه‌گذاری‌های شهری	دارن مک کولی (McCauley, 2018)
بحث عدالت در مصرف انرژی در ساختمانهای مسکونی و آسیب پذیری قشر کم درآمد در سرمایش و گرمایش و توجه به جهت گیری خوب که کنترل آب و هوای غیرفعال را امکان پذیر می‌کند یا، در عوض، طراحی ضعیف که منجر به اتکا به گرمایش مصنوعی، سرمایش و روشنایی برای زندگی می‌شود.	عدالت توزیعی عدالت رویه ای عدالت شناختی	الکسا گوور (Gower, 2021)

بخشی به رفتارهای اجتماعی نیز کمک می‌کند (جمعه پور و ابراهیمی، ۱۳۹۴، ۲). در برنامه‌ریزی مسکن، به برابری‌های انسانی نیز باید توجه شود. مسکن یکی از حقوق اولیه‌ای است که تمام افراد جامعه بدون در نظر گرفتن نژاد، جنسیت، طبقه اجتماعی و سوابق اخلاقی باید به آن دسترسی داشته باشند و باید وسیله‌ای مؤثر برای دسترسی یکسان به سایر خدمات، موقعیت‌ها و امنیت و آسایش تمام افراد باشد (پورعزت، ۱۳۸۰). برخی معماران و شهر سازان ایرانی تلاش کرده‌اند تا با بررسی گذشته معماری ایرانی آن را تحلیل کرده و اصول و یا ویژگی‌های بنیادی آن را برشمارند. در جدول ۳ با توجه به دیدگاه‌های مختلف معماران ایرانی، که به معماران فرهنگ گرا، نوگرا و فرانوغرا دسته بندی شده اند (حبیبی، ۱۳۹۵) چکیده این مبانی و اصول کلی فرمهای کالبدی الگوی بومی مسکن ایرانی آمده است.

معیارهای سنجش مسکن اجتماعی عدالت محور

شاخص‌های عدالت اجتماعی از دیدگاه اندیشمندان غربی و صاحب‌نظران اسلامی و ایرانی و دیدگاه‌های معماران ایرانی در ارتباط با الگوی بومی سکونت در ایران مورد بررسی و تحلیل قرار گرفته است. از جمع‌بندی نظرات و آراء مذکور معیارهای پنجگانه زیر همراه با زیر مجموعه‌های هر یک به دست آمد. این شاخص‌ها می‌توانند موارد قابل استنادی برای سنجش عدالت محوری فضای مجموعه‌های مسکونی در ایران باشند. این معیارها عبارتند از: ۱- معیارهای کالبدی و فرمی ۲- معیارهای مفهومی و کیفی ۳- معیارهای اقلیمی ۴- معیارهای اجتماعی و فرهنگی و ۵- معیارهای زیبایی‌شناسی بصری. برای هر یک از این معیارها چند متغیر در نظر گرفته شده است که در جدول ۴ آمده است.

یک ابزار مهم برای رساندن حق به صاحب واقعی‌اش معرفی شده است. آیات متعددی در قرآن کریم و نیز احادیث و روایات متقنی از پیامبر و معصومین در این رابطه وجود دارد که مبین اهمیت و جایگاه این موضوع در اسلام است. در قرآن کریم واژگان مختلفی مانند عدل، قسط و میزان بر عدالت دلالت دارند. در حوزه عدالت در ارتباط با محیط مواردی چون اهمیت حفظ و احترام به زمین، آب و درختان، شهر امن و با آرامش، تأمین معیشت مردم و سرپرستی پرهیزکاران در قرآن و احادیث آمده است. اندیشمندان و فلاسفه اسلامی آراء و نظریات متعددی در زمینه عدالت اجتماعی دارند که به صورت مجمل در جدول ۲ گردآوری شده است.

الگوی بومی سکونت از دید صاحب‌نظران معاصر معماری ایران

شهرهای ما باید سکونتگاه‌هایی درخور دموکراسی و پایداری اجتماعی برای شهروندان فراهم کنند. پروژه‌های محدودی در ارتباط با ساخت مسکن اجتماعی برای طبقه متوسط و کم‌درآمد ایرانی اجرا شده است که به دنبال تحقق اهدافی چون کاهش قیمت زمین، جلوگیری از حاشیه‌نشینی و ارتقای عدالت اجتماعی و کیفیت‌های محیطی بودند (افروزو همکاران، ۱۳۹۶). مفاهیمی همانند عدالت فضایی و حق معطوف به شهر، صرفاً از بالا به افراد داده نمی‌شود بلکه افراد جامعه هم باید آنها را مطالبه کرده و خود در ایجاد آن تلاش کنند (داداش پور و همکاران، ۱۳۹۴) مفهوم مسکن چیزی بیش از یک سرپناه صرفاً فیزیکی است و به قابلیت‌هایی خارج از واحدهای مسکونی هم نیاز است این قابلیت‌ها طیف وسیعی از کارکردها را شامل می‌شود که علاوه بر حفظ رفتارهای اجتماعی فرهنگی، بر ساماندهی و انتظام

جدول ۲. معیارهای عدالت بر اساس نظریات اندیشمندان اسلامی و ایرانی
Table 2. Criteria of justice based on the theories of Islamic and Iranian philosophers

معیارها	تعریف عدالت	اندیشمندان
موزون بودن و تساوی - دادن حق ذیحق به اورعایت استحقاق‌ها درافاضه وجود-اولویت حق اجتماع بر حق فرد	عدالت اجتماعی و فطری	مطهری
آزادی اقتصادی در کادر محدود-مالکیت مختلط-منشأ بودن کار در مالکیت خصوصی ثروتهای طبیعی - اصل همکاری عمومی(تکافل عام)-اصل توازن اجتماعی(تلاش دولت)-توجه به عنصر احتیاج در کنار کار در سهم بری افراد از تولید ملی	عدالت اجتماعی و اقتصادی	صدر
انصاف در تقسیم منابع - تأمین امکانات برای همه-تأمین دسترسی کافی به خدمات-تأمین منصفانه اشتغال و مسکن (سعیدنیا، ۱۳۸۲)	عدالت در برنامه‌ریزی شهری	سعیدنیا
آزادی فطری -اقامه مساوات-موازنه بین امور- ارتقا وضعیت فقرا- جلوگیری از اسراف اغنیا	عدالت در جامعه اجتماعی	علامه طباطبایی
وحدت همه‌جانبه متناسب و متعادل - تکامل و تضامنی عمومی بین افراد و اجتماعات-عدالت اجتماعی به مثابه امری دینی و آزادی از قیود درونی و بیرونی	عدالت سیاسی	سید قطب
برابری طبقاتی- نفی استثمار فرد از فرد، طبقه از طبقه- نفی تضاد و تبعیض اقتصادی و اجتماعی	عدالت در مفهوم برابری طبقاتی	علی شریعتی
فاصله کم میان فقیر و غنی - کمک دولت به فقرا- اجرای قانون- نبود فساد (بهرام پور، ۱۳۹۴)	درک شهروندان ایرانی از عدالت	نظرسنجی از شهروندان
فرصت رشد و پیشرفت برابر- حقوق مدنی- اجرای قانون- نبود فساد (همان)	درک نخبگان ایرانی از عدالت	نظرسنجی از نخبگان

جدول ۳. دیدگاه معماران ایرانی درباره‌ی الگوی بومی سکونت در ایران
Table 3. Iranian architects' views on the indigenous pattern of living in Iran

صاحب نظر	دیدگاه کلی	معیارهای ارزشمند سکونتگاه ایرانی
معماران فرهنگ‌گرا (Culturalists)		
هادی ندیمی	زیبایی و شکوه هنر گذشتگان، نتیجه حلول معنویت و باورهای دینی و اتصال با حقیقت است	۱. نظم، تعادل و هماهنگی ۲. خویشاوندی با طبیعت و استفاده از مصالح بوم آورد ۳. جایگاه مقدس نور و توجه ویژه به آب ۴. طرح‌های اسلیمی و هندسه کمال یافته و رنگ‌های اثری ۵. میل از وحدت به کثرت (ندیمی، ۱۳۷۶)
	عباس فرخ زنوزی	سیاست های نادرست توسعه شهری و سوداگری در مالکیت زمین، مسئله جدی شهرهای ماست. احداث مجموعه های مسکونی مناسب بجای واگذاری اراضی بایر، از راه حل های پاسخده در اسکان جمعیت.
معماران نوگرا (Modernists)		
سیدهادی میرمیران	اثر معماری همزمان هم کیفیت جهانی(به معنای بی زمان و بی مکان) دارد و هم کیفیت معین زمانی و سرزمینی. الگوهای تاریخی در طول زمان پالایش یافته اما همچنان دارای بار عاطفی اند که میتوان بصورت نمادین در طراحی های جدید استفاده شوند.	۱. کاهش جرم و افزایش فضا ۲. کثرت و تنوع و پیچیدگی ۳. استفاده از الگوها و فرمهای تجریدی و نمادین با خلاقیت‌های نظری و فضایی ۴. معماری جریان‌ی بی زمان و بی مکان (میرمیران، ۱۳۸۵)
	هاشم هاشم نژاد	معماری در ژرف ترین معنای خود تقسیم و ایجاد فضا، در فضا و زمان و تحمیل اراده ی انسانی به آنهاست.
معماران فرا نو آور (Post-Modernists)		
سید محمد بهشتی	شهر که مهمترین محل سکونت شهروندان است از سه رکن اصلی کالبد شهر(ماهیت انفعالی دارد)، شهروند و مدیریت شهری (ماهیت فاعلی دارند) شکل گرفته است.	کیفیت مطلوب زندگی شهروندان و توجه به شادابی و نشاط آنان حیات فرهنگی و اجتماعی مطبوع امنیت بر اثر نظارت خود شهروندان کاهش انگیزه سفرهای شهری جهت روان نمودن ترافیک عدالت در برخورداری از خدمات شهری (حبیبی، ۱۳۹۵)
	فرهاد احمدی	نگاه مفهومی به فضا، متن‌گرایی و گرایش به مفاهیم بنیادین معماری پایدار از نکات مهم در طراحی است.
مجیدمفیدی شمیرانی	نگاه زیست محیطی و اقلیمی به مسکن	فرم مطلوب مسکن، استحکام و امنیت مسکن میزان دسترسی و فاصله مناسب ساکنان دسترسی به طبیعت و فضاهای باز همجواری مسکن با کاربری‌های سازگار تأمین تجهیزات و تأسیسات موردنیاز مسکن (مفیدی شمیرانی و همکاران، ۱۳۹۵)

جدول ۴. شاخص‌های سنجش عدالت اجتماعی در معماری مجتمع‌های مسکونی ایران
Table 4. Indicators for measuring social justice in the architecture of residential complexes in Iran

ردیف	معیارها	شاخص‌ها
۱	کالبدی و فرمی	فرم هندسی بلوک‌ها- تقارن و تشابه در پلان- تنوع در مترژ واحد‌ها- گونه هم‌جواری بلوک‌ها- نوع سیرکولاسیون فضا
۲	مفهومی و کیفی	سلسله‌مراتب فضایی- امنیت فضا- انعطاف‌پذیری فضا- توجه به حرائم
۳	زیست‌محیطی و اقلیمی	دسترسی به نور و تهویه- داشتن منظر مناسب- داشتن فضای سبز اختصاصی- مساحت و تنوع فضاهای مشاع
۴	اجتماعی و فرهنگی	سطح تعاملات اجتماعی در فضاهای باز- مشارکت ساکنین در روند توسعه مجموعه مسکونی- وجود فضاهای خدماتی اشتراکی- وجود فضاها و واحدهایی برای معلولین
۵	بصری	یکنواختی و همسانی فرم بلوک‌ها- تنوع‌پذیری فرم بلوک‌ها- ارتفاع بنا- بکار بردن تزئینات

جمع‌آوری و تحلیل داده‌ها

گام اول: بیان مسئله: سؤال اصلی در این تحقیق «شناسایی مهمترین شاخص‌ها در سنجش عدالت اجتماعی در معماری مسکن» و سپس اولویت بندی این شاخص‌هاست. گام دوم: تشکیل گروه اجراء، هدایت و نظارت: که این گروه در واقع پژوهشگران و اساتید راهنما و مشاور می‌باشند. گام سوم: شناسایی و انتخاب اعضای پانل: در این پژوهش اعضای پانل همان متخصصین و اعضای هیئت‌علمی رشته معماری و علوم اجتماعی دانشگاه‌های ایران هستند که در حوزه پژوهش تخصص و تسلط کافی دارند و پرسش‌نامه بین آن‌ها توزیع و اطلاعات آنها در **جدول ۵** بیان شده است.

طراحی پرسش‌نامه

پرسش‌نامه شامل سه بخش می‌باشد، بخش اول شامل معرفی پرسش‌نامه و پرسش پژوهش است در بخش دوم سؤالات عمومی در مورد اطلاعات جمعیتی مانند سن، تحصیلات، جنسیت، نوع محل زندگی، وضعیت تأهل و سابقه و مرتبه دانشگاهی طراحی شده است. و بخش سوم مشتمل بر سؤالات تخصصی پژوهش می‌باشد. ۲۱ گویه با توجه به پنج متغیر اصلی پژوهش، شامل: کالبدی و فرمی- مفهومی و کیفی- زیست‌محیطی و اقلیمی- اجتماعی و فرهنگی و زیبایی‌شناسی بصری در نظر گرفته شد و برای هر متغیر، بین ۳ تا ۵ گویه درج گردید. پاسخ‌ها بر اساس طیف اهمیت ۵ درجه‌ای لیکرت از خیلی کم تا خیلی زیاد (امتیاز ۱ تا ۵ به ترتیب برای کاملاً خیلی کم، کم، متوسط، زیاد و خیلی زیاد) انتخاب شده‌اند. مقوله کالبدی و فرمی با

پرسش‌هایی در مورد تقارن و تشابه در پلان، فرم هندسی بلوک‌ها، تنوع در مترژ واحد‌ها و گونه هم‌جواری بلوک‌های مسکونی ارزیابی شده است. مقوله مفهومی و کیفی با سؤالاتی در مورد سلسله‌مراتب فضایی، انعطاف‌پذیری درون واحدهای مسکونی، مشارکت ساکنین و امنیت فضا مورد سنجش قرار گرفته‌اند. متغیر زیست‌محیطی و اقلیمی با پرسش‌هایی در ارتباط با نور، تهویه و منظر، وجود بالکن، مساحت و تنوع فضاهای مشاع ارزیابی گردید و شاخص اجتماعی و فرهنگی با فاکتورهایی چون وجود فضاهای خدماتی اشتراکی، میزان تعاملات اجتماعی در فضای باز مجموعه‌ها، حفظ حریمیت، پیش‌بینی واحدها و فضاهایی برای معلولین مورد سنجش قرار گرفت و نهایتاً برای عامل بصری گویه‌هایی چون تنوع‌پذیری فرم بلوک‌ها، استفاده از تزئینات در نما و تأثیر ارتفاع بنا و یکنواختی و همسانی فرم بلوک‌ها در نظر گرفته شد.

اعتبارسنجی معیارهای عدالت اجتماعی در معماری مسکونی از دیدگاه نخبگان

برای سنجش اعتبار هر یک از این پنج معیار، پرسش‌نامه‌هایی تهیه و برای گروه‌های صاحب‌نظر ارسال گردید. لازم به ذکر است که در مراحل آتی نظرات گروه‌های ذینفع و ذی‌نفوذ دیگر از جمله ساکنین، سرمایه‌گذاران، جامعه حرفه‌ای معماری، دستگاه‌های اجرایی و سیاست‌گذاری نیز قابل ارزیابی خواهد بود اما در این پژوهش به‌عنوان گام آغازین نظریات جامعه‌شناسی و نخبگان در اولویت قرار گرفته است. جهت ارزیابی پایایی پرسش‌نامه با استفاده از روش

جدول ۵. مشخصات جمعیتی شناختی اعضای پانل تخصصی
Table 5. Demographic profile of specialized panel members

جنسیت	سن	رشته تحصیلی	سطح تحصیلات	سابقه تدریس و کار علمی
تعداد	۵۰	معماری اجتماعی	کارشناسی ارشد	بیش از ۱۵ سال
زن	۳۰	معماری اجتماعی	دکتری	۱۱-۱۵ سال
مرد	۴۰	معماری اجتماعی	دکتری	۱۵ سال
۹	۶	۱۵	۱۷	۳
۹	۵	۵	۳	۰
۲۰	۹	۱۰	۷	۱۰

جدول ۶. نتایج آزمون آلفای کرونباخ پرسشنامه پژوهش
Table 6. Cronbach's alpha test results of a research questionnaire

Case Processing Summary			
		N	%
Case	Valid	20	100.0
	Excluded	0	0
	Total	20	100.0

a. List wise deletion based on allvariable in the procedure

Reliability Statistics	
Cronbach's Alpha	N of Items
0.797	21

پرسش‌های زیر به‌عنوان مهم‌ترین شاخص‌های معیار کالبدی مطرح گردید و نتایج در شکل ۲ نشان داده شده است.

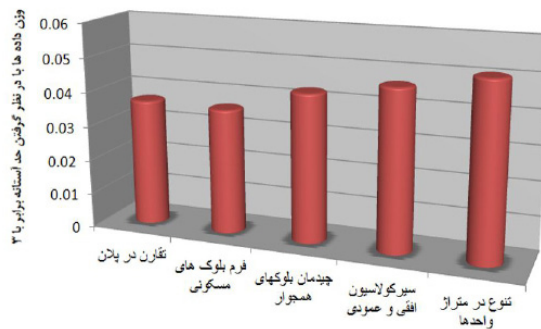
ب- معیار مفهومی و کیفی: معیارهای مفهومی و کیفی به‌عنوان روح مکان یکی از معیارهای مورد توجه طراحان بوده است. ارزش‌های نهادینه شده در هر جامعه عامل وحدت و تداوم حیات جامعه بوده و از عوامل اثرگذار در طراحی معماری به شمار می‌رود. در معماری گذشته ایران، فضاهای درون خانه بر اساس یک معماری درونگرا، به دنبال حفظ محرمیت و رعایت سلسله مراتب فضایی بوده است. در بحث عدالت اجتماعی نیز به نظر می‌رسد شاخص‌هایی چون سلسله‌مراتب فضایی-امنیت فضا-انعطاف‌پذیری فضا-توجه به حرائم به‌عنوان مهم‌ترین شاخص‌های مفهومی و کیفی در مسکن اجتماعی می‌باشند و ۴ سؤال جهت ارزیابی این معیارها طرح گردید که به شرح زیر در جدول ۸ آمده است و نتایج آن در شکل ۳ قابل ملاحظه است.

ج- معیار زیست‌محیطی و اقلیمی: در بین سال‌های ۱۹۴۰ تا ۱۹۵۰ میلادی در آمریکا در طراحی خانه‌های ارزان‌قیمت که توسط دولت تهیه می‌شدند فضاهای باز خصوصی واحدهای مسکونی به دلیل شرایط اقتصادی حذف گردید زیرا تصور می‌شد که افراد کم‌درآمد

آلفای کرونباخ هرچه سازگاری درونی پرسشنامه بیشتر باشد مقدار به‌دست‌آمده از صفر تا یک افزایش می‌یابد. زمانی که این مقدار بالاتر از ۰/۷ باشد پرسشنامه قابل قبول خواهد بود. در جدول ۶ خروجی آزمون آلفای کرونباخ در نرم‌افزار SPSS نشان داده شده است. همان‌طور که ملاحظه می‌شود مقدار آلفای کرونباخ پرسشنامه با رتبه ۰/۷۹ بسیار خوب ارزیابی می‌شود. این پرسشنامه‌ها در تیرماه ماه سال ۱۳۹۹ در میان ۳۰ تن از اساتید برتر دانشگاه‌های دولتی و آزاد تهران که سابقه پژوهش‌هایی نزدیک به موضوع تحقیق داشتند توزیع گردید که از این میان ۲۰ پرسشنامه پاسخ داده شد. در ادامه نتایج حاصل از پرسشنامه‌ها به تفکیک معیارهای پنج‌گانه، آمده است.

الف- معیار کالبدی و فرمی: معیار کالبدی به‌عنوان اولین متغیر از دیدگاه طراحی معماری می‌تواند تأثیرات مهمی بر ارتقا یا کاهش عدالت فضایی خصوصاً در معماری مسکن اجتماعی داشته باشد. این بدان معناست که کالبد فیزیکی فضا و فرم بنا می‌تواند در دریافت حس عدالت فضایی برای ساکنین مسکن اجتماعی و حتی شهروندانی که به‌عنوان رهگذر از مقابل این بناها در فضای شهری عبور می‌کنند تأثیرگذار باشد. در ارتباط با شاخص کالبدی و فرمی، در جدول ۷

معیار کالبدی و فرمی



شکل ۲. میزان تاثیر فاکتورهای کالبدی و فرمی بر عدالت سنجی فضای مسکونی

Figure 2. The impact of physical and formal factors on the measuring justice in the residential

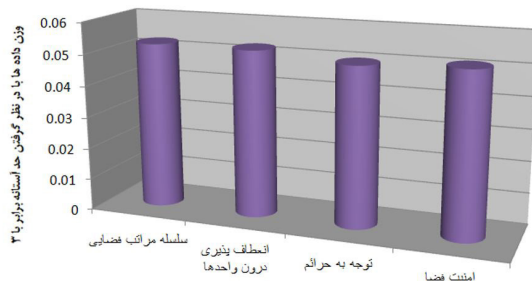
جدول ۷. نتایج نظرسنجی شاخص‌های مربوط به معیارهای کالبدی و فرمی در عدالت اجتماعی مسکن اجتماعی
Table 7. Survey results of indicators related to physical and formal criteria for social justice in social housing

درصد نظرات					نتایج پرسش‌ها مرتبط با معیار کالبدی و فرمی
خیلی زیاد	زیاد	متوسط	کم	خیلی کم	
۰	۴۵	۳۰	۱۰	۱۵	۱- به نظر شما استفاده از پلان‌های متقارن برای بلوک‌های مسکونی مسکن اجتماعی نسبت به پلان‌های نامتقارن تا چه حدی در ارتقا عدالت محوری فضا مؤثر است؟
۰	۴۰	۳۵	۱۰	۱۵	۲- به نظر شما استفاده از فرم‌های منحنی مثل دایره یا بیضی برای معماری مسکن اجتماعی می‌تواند پویایی و تنوع بیشتری نسبت به فرم‌های زاویه‌دار مثل مربع یا مستطیل و یا فرم‌های شکسته ایجاد کرده و عدالت فضایی را افزایش دهد؟
۱۵	۵۰	۱۰	۲۵	۰	۴- به نظر شما هم‌جواری بلوک‌های مسکونی به شکل متمرکز یا نواری نسبت به شکل پراکنده تا چه حد عدالت فضایی در معماری مسکن اجتماعی را افزایش می‌دهد؟
۴۰	۴۵	۱۰	۵	۰	۲۱- به نظر شما وجود تنوع در متراژ واحدها برای استفاده ساکنین با تعداد اعضای خانوار مختلف می‌تواند در عدالت محورتر بودن مجموعه مسکونی مؤثر باشد؟
۲۰	۵۵	۱۵	۱۰	۰	۵- در دسترسی به واحدهای مسکونی در طبقات (سیرکولاسیون افقی)، چینش واحدها در اطراف یک هال مرکزی شامل پله و آسانسور است و یا طرفین یک راهرو واقع می‌شوند. به نظر شما دسترسی به‌صورت مرکزی تا چه میزان نسبت به دسترسی از راهرو از لحاظ فضایی عادلانه‌تر است؟

جدول ۸. نتایج نظرسنجی شاخص‌های مربوط به معیار مفهومی و کیفی عدالت اجتماعی مسکن اجتماعی
Table 8. Survey results of indicators related to conceptual and qualitative criteria for social justice in social housing

درصد نظرات					نتایج پرسش‌ها مرتبط با معیار مفهومی و کیفی
خیلی زیاد	زیاد	متوسط	کم	خیلی کم	
۴۵	۵۰	۰	۵	۰	۷- مجموعه‌های مسکونی که دارای سلسله‌مراتب فضایی از فضای عمومی به خصوصی می‌باشند نسبت به مجموعه‌هایی که این مراتب را ندارند به چه میزان عدالت محورتر می‌باشند؟
۵۰	۳۵	۱۵	۰	۰	۸- آیا افزایش انعطاف‌پذیری درون واحدهای مسکونی با توجه به اینکه معمولاً در اقشار کم‌درآمد تعداد افراد خانواده بیشتر از حد معمول است باعث افزایش عدالت محوری فضا می‌شود؟
۴۰	۴۰	۱۵	۵	۰	۹- بحث وجود حرائم و حفظ حریمیت با توجه به تعداد زیاد ساکنین در مسکن اجتماعی چه در داخل واحدها چه در فضاهای مشاع تا چه حد می‌تواند عاملی برای ارتقاء عدالت فضایی مسکن اجتماعی باشد؟
۴۰	۵۵	۰	۰	۵	۱۱- شاخص امنیت فضا به معنای حفاظت در برابر عوامل مستقیم (دزدی، آتش‌سوزی) و یا غیرمستقیم (آلودگی هوا، زمین) و عوامل طبیعی (سیل و زلزله) به چه میزان در سنجش و ارزیابی عدالت اجتماعی در معماری مسکن اجتماعی نقش دارد؟

معیار مفهومی و کیفی



شکل ۳. میزان تأثیر فاکتورهای مفهومی و کیفی بر عدالت‌سنجی فضای مسکونی
Figure 3. The impact of conceptual and qualitative factors on the measuring justice in the residential spaces

است و به اولویت رویکرد فرهنگی و اجتماعی به مسکن به موضوعات کالبدی تأکید دارد (راپاپورت، ۱۳۶۶). در عدالت فضایی داشتن فضاهای جهت برقراری تعاملات اجتماعی و تأثیر کالبد فضا بر ارتقا سطح فرهنگی ساکنین از ضروریات به نظر می‌رسند. در میان انواع کاربری‌ها، فضای باز عمومی به عنوان یکی از مهم‌ترین دارایی‌های یک شهر و جامعه محلی شناخته می‌شود که از نظر رفاه اجتماعی، جسمی و روانی افراد سودمند است. (Yi Jian et al., ۲۰۲۰) پرسش‌هایی که در جدول ۱۰ آمده است در این حوزه مطرح و از سوی صاحب‌نظران ارزیابی شد. نتایج در شکل ۵ آمده است.

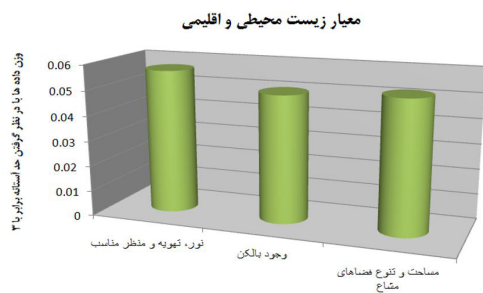
۵- معیار بصری: مجتمع‌های مسکونی گسترده‌ترین عناصر و تأثیرگذارترین عوامل زیبایی منظر شهری می‌باشند. نابسامانی و اغتشاش برخی مجتمع‌های مسکونی در بسیاری از شهرهای ایران به مرز شکننده‌ای رسیده است. در ایجاد اغلب مجتمع‌های مسکونی همواره از توجه به بسیاری از اصول و معیارهای معماری و شهرسازی و ارتباط آن با نیازهای روحی و باطنی و حس زیبایی‌شناسی افراد کاسته شده است. بسیاری از این واحدهای مسکونی با حجم‌های زمخت، خشن و ناموزون در جلوه و نمای خود خشونت را ترویج کرده است

استحقاق داشتن چنین فضای لوکس اضافی را نداشتند. اما کم‌کم متوجه اهمیت چنین فضاهایی شدند و در بازسازی مجموعه ران داون در امریکا اولویت بر اختصاص حیاط برای هر خانه و محصور نمودن آن بود (پوردیهیمی، ۱۳۹۱). امروزه نیاز شهروندان کلان‌شهرها به ارتباط با طبیعت و استفاده از نور و تهویه مناسب بیش از هر زمان دیگری حس می‌شود و از اولین حقوق انسانی است و آخرین نظریات بر بحث عدالت زیست محیطی تکیه دارد. نیاز به اطمینان از کیفیت بهتر زندگی برای همه در حال و آینده به شیوه‌ای عادلانه و برابر، به گونه‌ای که در جهت حمایت از اکوسیستم‌ها زندگی کنند (Agyeman, 2003). در این راستا سه پرسش زیر که در جدول ۹ مطرح شده است جهت رسیدن به مهم‌ترین فاکتورهای عدالت فضایی در ارتباط با معیار زیست‌محیطی مطرح گردید نتایج در شکل ۴ آمده است:

۵- معیار اجتماعی و فرهنگی: طراحی پایدار به لحاظ اجتماعی طراحی فضایی است که ظرف مناسبی برای جای دادن فرهنگ، رفتارها و روش زندگی انسان‌ها باشد و در کنار تقویت جریان زندگی، کیفیت آن را نیز بهبود ببخشد (ضرغامی، ۱۳۹۶). راپاپورت از جمله اندیشمندیانی است که به بررسی معماری، فرهنگ و جامعه پرداخته

جدول ۹. نتایج نظرسنجی شاخص‌های مربوط به معیار زیست‌محیطی و اقلیمی در عدالت اجتماعی مسکن اجتماعی
Table 9. Survey results of indicators related to environmental and climatic criteria for social justice in social housing

درصد نظرات					نتایج پرسش‌ها مرتبط با معیار زیست‌محیطی و اقلیمی
خیلی زیاد	زیاد	متوسط	کم	خیلی کم	
۷۵	۲۰	۵	۰	۰	۱۲- سطح دسترسی واحدها به نور، تهویه و منظر مناسب که در کیفیت زندگی ساکنین تأثیر مستقیم دارد را تا چه اندازه می‌توان به‌عنوان معیاری برای ارزیابی عدالت اجتماعی در مسکن اجتماعی در نظر گرفت؟
۴۵	۳۵	۱۵	۰	۵	۱۳- به نظر شما وجود بالکن به‌عنوان حیاط کوچک اختصاصی برای هر واحد و ایجاد ارتباط ساکنین با فضای سبز طبیعی و خصوصی به چه میزان در سنجش و ارزیابی عدالت اجتماعی در معماری مسکن اجتماعی نقش دارد؟
۴۰	۵۰	۱۰	۰	۰	۱۴- مساحت و تنوع فضاهای مشاع که می‌تواند شامل فضاهای سبز جمعی و حتی سالن اجتماعات و فضای ورزشی باشد تا چه حد در ارتقا عدالت فضا مؤثر است؟

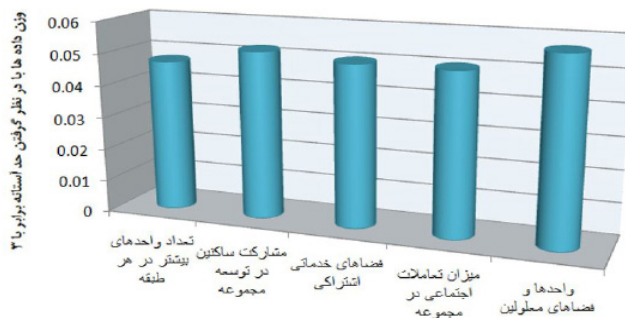


شکل ۴. میزان تاثیر فاکتورهای زیست محیطی و اقلیمی بر عدالت سنجی فضای مسکونی
Figure 4. The impact of environmental and climatic factors on the measuring justice in the residential spaces

جدول ۹. نتایج نظرسنجی شاخص‌های مربوط به معیار زیست‌محیطی و اقلیمی در عدالت اجتماعی مسکن اجتماعی
Table 9. Survey results of indicators related to environmental and climatic criteria for social justice in social housing

درصد نظرات					نتایج پرسش‌ها مرتبط با معیار اجتماعی و فرهنگی
خیلی کم	کم	متوسط	زیاد	خیلی زیاد	
۵	۵	۱۵	۴۵	۳۰	۶-به نظر شما تعداد واحدهای بیشتر در مجموع و در هر طبقه تا چه حد باعث کاهش عدالت محوری معماری مسکن اجتماعی می‌شود؟
۰	۰	۲۵	۲۰	۵۵	۱۰-به نظر شما شاخص مشارکت ساکنین در روند توسعه مجموعه مسکونی به این شکل که زمینه‌ای برای استفاده از توانمندی‌ها و تخصص‌های ساکنین برای تکمیل بخش‌هایی از مجموعه استفاده کنیم و بدین ترتیب به سلیقه نظر ساکنین احترام بگذاریم تا چه میزان می‌تواند به‌عنوان فاکتوری برای عدالت سنجی فضا در نظر گرفته شود؟
۰	۵	۲۰	۳۰	۴۵	۱۵-وجود فضاهای خدماتی اشتراکی مثل خدمات خانه‌داری، نظافت، سالن غذاخوری مشترک و یا مهدکودک در مجموعه مسکونی به چه میزان می‌تواند برای قشر متوسط و پایین جامعه حس عدالت اجتماعی را افزایش دهد؟
۰	۰	۱۵	۵۵	۳۰	۱۶-به نظر شما شاخص میزان تعاملات اجتماعی در فضاهای باز مسکن اجتماعی که باعث دورهم جمع شدن ساکنین و رفع نیاز به برقراری روابط اجتماعی و ایجاد نشاط می‌شود تا چه اندازه در سنجش عدالت فضایی مسکن اجتماعی نقش دارد؟
۰	۰	۱۰	۱۰	۸۰	۲۰-پیش‌بینی واحدها و فضاهایی برای معلولین در مسکن اجتماعی تا چه حد باعث افزایش عدالت اجتماعی می‌شود؟

معیار اجتماعی و فرهنگی



شکل ۵. میزان تاثیر فاکتورهای اجتماعی و فرهنگی بر عدالت سنجی فضای مسکونی
Figure 5. The impact of Social and cultural factors on the measuring justice in the residential spaces

شکل ۶ آمده است نشان می‌دهد که توجه به این اصول در طراحی و برنامه‌ریزی می‌تواند باعث ارتقا عدالت فضایی در فضاهای شهری و مجموعه‌های مسکونی گردد.

نتیجه‌گیری

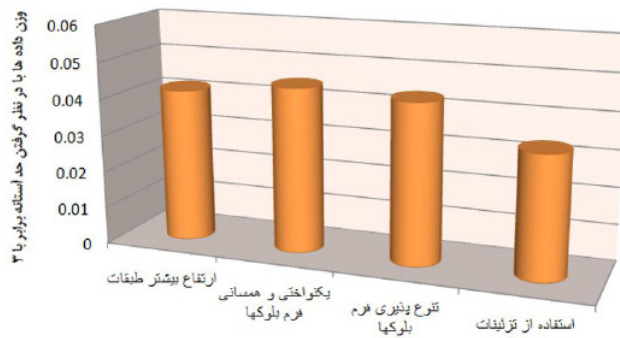
پس از بررسی داده‌ها مقایسه آنها با یکدیگر صورت گرفت. با توجه به تحلیل‌های انجام شده و در نظر گرفتن حد استاندارد برابر با ۳ وزن پرسش‌ها به دست آمد. مطابق شکل ۷، نتایج نشان می‌دهد که از

(الهوئی نظری و دولت آبادی، ۱۳۹۳، ۲). انطباق فرم با عملکرد درونی تأثیر زیادی در خوانایی معنا و هویت آثار بر عهده دارد. همچنین انطباق ویژگی‌های کالبدی با مصالح و فناوری بومی نیز به عنوان یکی از مؤلفه‌های مؤثر در خوانایی معنا و هویت آثار معماری به حساب می‌آید (سلیمانی وهمکاران، ۱۳۹۵). فرم بلوک‌ها، ارتفاع بنا، خط آسمان و بکار بردن تزئینات از جمله پرسش‌هایی بود که در جهت رسیدن به عدالت فضایی از دیدگاه زیبایی‌شناسی مطابق جدول ۱۱ مورد بررسی قرار گرفته است. نتایج حاصل از این پرسش‌ها که در

جدول ۱۰. نتایج نظرسنجی شاخص‌های مربوط به معیار اجتماعی و فرهنگی در عدالت اجتماعی مسکن اجتماعی
Table 10. Survey results of indicators related to Social and cultural criteria for social justice in social housing

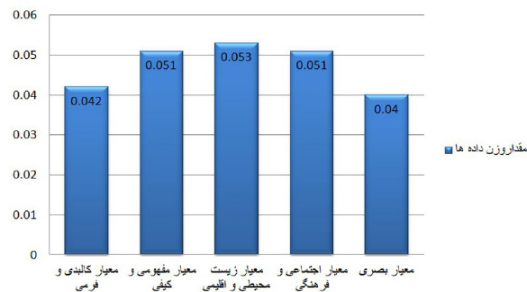
درصد نظرات					نتایج پرسش‌ها مرتبط با معیار بصری
خیلی زیاد	زیاد	متوسط	کم	خیلی کم	
۱۰	۵۰	۲۰	۱۵	۵	۳- ارتفاع زیاد و تعداد طبقات بیشتر در یک مجتمع مسکونی به چه میزان باعث کاهش حس عدالت محوری فضا می‌شود؟
۲۵	۳۵	۳۰	۵	۵	۱۷- ازلحاظ دید بصری و شهری یکنواختی و همسانی فرم بلوک‌ها تا چه حد می‌تواند در نمایش طبقه اجتماعی ساکنین و در نتیجه کاهش عدالت اجتماعی ساختمان‌ها تأثیرگذار باشد؟
۱۰	۵۵	۲۰	۱۵	۰	۱۸- شاخص تنوع‌پذیری فرم بلوک‌ها به این معنا که در عین وحدت مجموعه تفاوت‌هایی در شکل حجمی و فرم بلوک‌ها ایجاد شود به چه میزان در ارتقاء عدالت اجتماعی در معماری مسکن اجتماعی نقش دارد؟
۰	۱۵	۵۵	۲۰	۱۰	۱۹- با توجه به اینکه مسکن اجتماعی دیدگاهی اقتصادی دارد استفاده از تزئینات در نما علیرغم افزایش هزینه‌های ساخت، از جهت اهمیت دادن به حس زیبایی‌شناسی ساکنین کم‌درآمد، چه مقدار باعث افزایش عدالت محوری فضا می‌شود؟

معیار بصری



شکل ۶. میزان تاثیر فاکتورهای بصری بر عدالت سنجی فضای مسکونی

Figure 6. The impact of Visual Aesthetics factors on the measuring justice in the residential spaces



شکل ۷. نتایج نظرسنجی شاخص‌های مربوط به معیار زیبایی‌شناسانه بصری در عدالت اجتماعی مسکن اجتماعی

Figure 7. Survey results of indicators related to Visual Aesthetics criteria for social justice in social housing

اساتید و صاحب‌نظران قرار دهیم. این شاخص‌ها می‌توانند در شناسایی وضعیت فعلی و ایجاد مدلی مفهومی برای خلق فضاهای آینده مؤثر واقع گردند این کار باهدف ارتقا کیفیت زندگی شهروندان آسیب‌پذیر در مسکن اجتماعی صورت گرفته است. به این امید که بتوان در کنار خلق فضاهای فیزیکی به‌عنوان سرپناه، عدالت اجتماعی که در افزایش رضایتمندی و امید شهروندان تأثیر مستقیم دارد را بیشتر در نظر بگیریم.

۱. پی‌نوشت‌ها

1. Validity
2. Reliability
3. Cronbach's alpha
4. Henri Lefebvre (1901–1991) was a French Marxist philosopher and sociologist, best known for pioneering the critique of everyday life, for introducing the concepts of the right to the city and the production of social space.
5. John Bordley Rawls (1921–2002) was an American moral and political philosopher in the liberal tradition. His theory of justice as fairness describes a society of free citizens holding equal basic rights and cooperating within an egalitarian economic system.
6. David W. Harvey (born 1935) is a british-born marxist economic geographer and distinguished professor of anthropology and geography at the graduate center of the city university of new york (cuny).
7. Kevin Andrew Lynch (1918–1984) was an American urban planner and author. He is known for his work on the perceptual form of urban environments and was an early proponent of mental mapping. His most influential books include The Image of the City (1960).
8. Susan S. Fainstein (born 1938) is a political theorist and scholar of urban planning. Her research and writing has focused on establishing a moral theory of "the just city".
9. Edward William Soja (1940-2015) an american and noted postmodern political geographer and urban planning theorist.
10. Environmental justice.

۲. فهرست مراجع

۱. افروز، مریم؛ طبیبیان، منوچهر؛ و احمدی، بهمن. (۱۳۹۶). سنجش عدالت فضایی به منظور دسترسی برابر به فرصت‌های اجتماعی (نمونه مطالعه: بافت قدیم شهر قزوین). *مطالعات ساختار و کارکرد شهری*، ۴(۱۴)، ۵۳-۷۴.
۲. الهوهی نظری، زهرا؛ و دولت آبادی، فریبرز. (۱۳۹۳). بررسی معیارهای زیبایی‌شناسی در طراحی مجتمع‌های مسکونی. *مجموعه مقالات اولین کنگره بین‌المللی افق‌های جدید در معماری و شهرسازی*. دی ۱۷-۱۸. تهران: دانشگاه تربیت مدرس دانشکده هنر و معماری.
۳. بانی مسعود، امیر. (۱۳۹۴). *معماری معاصر ایران*. تهران: هنر معماری قرن.
۴. بهرام پور، مهدی. (۱۳۹۴). *شهر عدالت محور (عدالت فضایی در مدیریت شهری تهران)*. پایان نامه دکتری. دانشگاه تربیت مدرس،

نظر متخصصین معماری، اولویت بندی شاخص‌های سنجش عدالت اجتماعی در معماری مسکن به گونه ایست که دستیابی به معیار زیست محیطی و اقلیمی مهمترین شاخص در ایجاد مسکن عدالت محور است و معیار مفهومی و کیفی و پس از آن معیار اجتماعی و فرهنگی با تفاوتی اندک در اولویت‌های بعدی قرار دارند. معیارهای که مستقیماً مربوط به طراحی کالبدی، فرمی و بصری بودند از دیدگاه متخصصان در رده های پایین تر قرار گرفته اند. در بررسی زیر مجموعه های شاخص زیست محیطی و اقلیمی، سطح دسترسی کافی و مناسب واحدها به نور، تهویه و منظر مناسب بیشترین تأثیر در ایجاد حس عدالت محوری واحد مسکونی و در حوزه معیار اجتماعی و فرهنگی پیش‌بینی واحدها و فضاهایی برای معلولین در مسکن اجتماعی مهم می‌باشند؛ تحلیل‌ها نشان داد که استفاده از تزئینات در نما که مربوط به شاخص زیبایی‌شناسی بصری می باشد در مسکن اجتماعی کمترین اهمیت را در افزایش حس عدالت فضایی مسکن دارد. در مجموع مهم‌ترین شاخص‌ها در ارتقا عدالت فضایی در معماری مسکن اجتماعی از دیدگاه متخصصین و صاحب‌نظران برحسب اولویت و امتیاز بالاتر از ۴ عبارت‌اند از:

- ۱- سطح دسترسی واحدها به نور، تهویه و منظر مناسب - پیش‌بینی واحدها و فضاهایی برای معلولین در مسکن اجتماعی
- ۲- وجود سلسله‌مراتب فضایی از فضای عمومی به خصوصی - افزایش انعطاف‌پذیری درون واحدهای مسکونی
- ۳- مشارکت ساکنین در روند توسعه مجموعه مسکونی-مساحت مناسب و تنوع فضاهای مشاع در مسکن اجتماعی
- ۴- امنیت فضا به معنای حفاظت در برابر عوامل مستقیم (دزدی، آتش‌سوزی) یا غیرمستقیم (آلودگی هوا، زمین) و عوامل طبیعی (سیل و زلزله)
- ۵- وجود تنوع در مترژ واحدها برای استفاده ساکنین با تعداد اعضای خانوار مختلف.
- ۶- بحث وجود حرائم و حفظ حریمیت با توجه به تعداد زیاد ساکنین - وجود بالکن به‌عنوان حیاط کوچک اختصاصی برای هر واحد - وجود فضاهای خدماتی اشتراکی مثل خدمات خانه‌داری، نظافت، سالن غذاخوری مشترک و یا مهدکودک در مجموعه - میزان تعاملات اجتماعی در فضاهای باز مساکن اجتماعی که باعث دورهم شدن ساکنین و رفع نیاز به برقراری روابط اجتماعی و ایجاد نشاط می‌شود. در نهایت باید به این نکته توجه کرد که زندگی شهری امروز با شتاب چشمگیرش باعث شده تا خیل عظیمی از شهروندان محیط‌های مسکونی خود را تنها خوابگاهی برای زندگی بدانند و بسیاری از کیفیات معنایی فضا نادیده گرفته شود. فارغ از سیاست‌های دولت‌ها که در مقیاس کلان برای برنامه‌ریزی شهری اتخاذ می‌گردد و عموماً دست معماران از آن کوتاه است، مسئولیت یک معمار هنرمند در خلق مهم‌ترین فضای زیستی انسان‌ها یعنی مسکن، نباید فراموش گردد. از مهم‌ترین وظایف یک معمار در کنار خلق فضای فیزیکی، ایجاد روح مکان است. ساختن فضاهایی برای انسان‌ها تا در آن جایگاه و شأن انسانی‌شان حفظ شود. از سوی دیگر بحث مسکن اجتماعی موضوعی است که امروزه نیاز اجتناب‌ناپذیر جوامع کلان‌شهرها جهت اسکان اقشار کم‌درآمد و آسیب‌پذیر است. این مقاله با کمک نظریات فلاسفه شرق و غرب در خصوص عدالت اجتماعی و دیدگاه‌های معماران معاصر ایران در خصوص الگوهای بومی سکونت در ایران و ایجاد یک گره بین آنان انجام‌شده است. در این پژوهش بر آن بودیم تا عدالت اجتماعی و عدالت فضایی را در مقیاسی که در وسع معماران است، با کمک معیارهایی بیان کنیم و این معیارها را در بوته سنجش

- دانشکده هنر و معماری، تهران.
۵. پوردیهیمی، شهرام. (۱۳۹۱). شهر، مسکن و مجموعه‌ها. تهران: آرمان شهر.
 ۶. پور عزت، علی اصغر. (۱۳۸۳). ضرورت توسعه فرهنگ عدالت پذیر برای نیل به جامعه عدل موعود. *انتظار موعود*، ۳(۹)، ۲۳-۳۰.
 ۷. تقوایی، علی اکبر؛ بمانیان، محمدرضا؛ پورجعفر، محمدرضا؛ و بهرام پور، مهدی. (۱۳۹۴). میزان سنجش عدالت فضایی در چارچوب نظریه شهر عدالت محور (مورد پژوهی: مناطق ۲۳ گانه شهرداری تهران). مدیریت شهری، ۱۴(۳۸)، ۳۹۱-۴۲۳.
 ۸. جمعه پور، محمود؛ و ابراهیمی، اکبر. (۱۳۹۴). سنجش و ارزیابی اصول پایداری اجتماعی در مجتمع های مسکونی. *مطالعات جامعه شناختی شهری*، ۱۶، ۱-۳۰.
 ۹. حبیبی، سید محسن. (۱۳۹۵). شرح جریان های فکری معماری و شهرسازی در ایران معاصر. تهران: دفتر پژوهش های فرهنگی.
 ۱۰. داداش پور، هاشم؛ علیزاده، بهرام؛ و رستمی، فرامرز. (۱۳۹۴). تبیین چارچوب مفهومی عدالت فضایی در برنامه ریزی شهری با محوریت مفهوم عدالت در مکتب اسلام. *نقش جهان*، ۵(۱)، ۷۵-۸۴.
 ۱۱. راپاپورت، آموس. (۱۳۶۶). *منشأ فرهنگی مجتمع های زیستی*. (راضیه رضازاده، مترجم). تهران: جهاد دانشگاهی دانشگاه تهران. (نشر اثر اصلی ۱۹۷۷).
 ۱۲. رالز، جان. (۱۳۹۷). *نظریه ای در باب عدالت*. (مرتضی نوری، مترجم). تهران: نشر مرکز. (نشر اثر اصلی ۱۹۹۹).
 ۱۳. سعیدنیا، احمد. (۱۳۸۲). کتاب سبز شهرداری: شهرسازی جلد(۱). تهران: نشر وزارت کشور، مرکز مطالعات برنامه ریزی شهری.
 ۱۴. سلیمانی، محمدرضا؛ اعتصام، ایرج؛ و حبیب، فرح. (۱۳۹۵). بازشناسی مفهوم و اصول هویت در اثر معماری. *هویت شهر*، ۱۰(۲۵)، ۱۵-۲۶.
 ۱۵. شکوهی بیدهندی، محمد صالح؛ سبحانی، علی؛ و ژند، سپهر. (۱۳۹۷). آسیب شناسی پروژه مسکن مهر با توجه به آموزه های شهرسازی الگوی بومی سکونت(مورد مطالعاتی: بندر خمیر). *پژوهش های معماری اسلامی*، ۶(۳)، ۹۱-۱۱۵.
 ۱۶. ضرغامی، اسماعیل. (۱۳۹۶). *نظریه پایداری اجتماعی و جامعه های مسکونی*. تهران: دانشگاه تربیت دبیر شهید رجایی.
 ۱۷. طبیبیان، منوچهر؛ شکوهی بیدهندی، محمد صالح؛ و ارباب، پارسا. (۱۳۸۹). ارزیابی عدالت اجتماعی در طرح منظر شهری محله نوبخت. *آرمانشهر*، ۵، ۱۱۱-۱۲۲.
 ۱۸. فرخ نوزوی، عباس. (۱۳۸۰). ضرورت نوزایی شهری. *هفت شهر*، ۱(۴)، ۶-۱۵.
 ۱۹. لینچ، کوین. (۱۳۹۵). *تفوری شکل شهر*. (سیدحسین بحرینی، مترجم). تهران: دانشگاه تهران. (نشر اثر اصلی ۱۹۹۹).
 ۲۰. مفیدی شمیرانی، سید مجید؛ کامران کسمائی، حدیثه؛ و مفیدی، محمد رضا. (۱۳۹۵). *مسکن اجتماعی تبلور هویت، فرهنگ، پایداری*. تهران: علم معمار روپال.
 ۲۱. میرمیران، سیدهادی. (۱۳۸۵). رویکردی جدید در معماری معاصر ایران. *معماری و شهرسازی*، ۸۴، ۱۲-۱۷.
 ۲۲. ندیمی، هادی. (۱۳۷۶). آئین جوانمردان و طریقت معماران (سیری در فتوت نامه های معماران و بنایان و حرف وابسته). *صفه*، ۷(۲۱)، ۶-۲۱.
 ۲۳. هاروی، دیوید. (۱۳۹۴). *عدالت اجتماعی و شهر*. (محمدرضا حائری، مترجم). تهران: سازمان فناوری مطالعات و ارتباطات. (نشر اثر اصلی ۲۰۰۹).
 ۲۴. هاشم نژاد، هاشم. (۱۳۷۸). *ساختار فضایی طرح معماری و شهرسازی*، ۹ (۵۵ و ۵۴)، ۷۰-۱۲۴.
 ۲۵. هزارجریبی، جعفر. (۱۳۹۰). بررسی احساس عدالت اجتماعی و عوامل مؤثر بر آن (مطالعه موردی شهر تهران). *جامعه شناسی کاربردی*، ۳، ۴۱-۶۲.
 26. Agyeman, J., Bullard, R. D., & Evans, B. (2003). *Just sustainabilities: development in an unequal world*. Ma: MIT Press.
 27. Fainstein, S. S. (2006). Planning and the just city. *planning Education and Research. Proceedings of the Conference on Searching for the Just City*, April 29, (pp. 25-56), New York: Columbia University.
 28. Gower, A. (2021). Energy Justice in Apartment Buildings and the Spatial Scale of Energy Sustainable Design Regulations in Australia and the UK. *Frontiers in Sustainable Cities*, (3). Uk: The University of Manchester.
 29. Lefebvre, H. (1992). *The production of space*. (D. Nicholson Smith, Trans.). Uk: Wiley-Blackwell Publishers Ltd.
 30. McCauley, D. (2018). *Energy justice*. Palgrave Macmillan, Cham.
 31. Petrescu, D., & Trogal, K. (2017). *The Social (Re) Production of Architecture: Politics, Values and Actions in Contemporary Practice*. (1st ed). UK: Routledge.
 32. Pitarch Garrido, M. D. (2018). Social Sustainability in Metropolitan Areas: Accessibility and Equity in the Case of the Metropolitan Area of Valencia (Spain). *Sustainability*, 10(2).
 33. Soja, E. W. (2010). *Seeking spacial justice*. USA: University of Minnesota Press.
 34. Yi Jian, I., Luo, J., & Chan, E. H.W. (2020). Spatial justice in public open space planning: Accessibility and Inclusivity. *Habitat International*, 97, 102-121.

COPYRIGHTS

©2022 The author(s). This is an open access article distributed under the terms of the Creative Commons Attribution (CC BY 4.0), which permits unrestricted use, distribution, and reproduction in any medium, as long as the original authors and source are cited. No permission is required from the authors or the publishers.

