



## An analysis on the policies of organizing worn-out fabrics in informal settlements (Case study: Pars-Abad city)

Yousef Ziyadi Demirchi Darasi<sup>1</sup> And Azadeh Arbabi Sabzevari<sup>\*2</sup>

1. PhD student, Department of Geography and Urban Planning, Eslamshahr Branch, Islamic Azad university, Eslamshahr, Iran

2. Associate Professor Department of Geography and Urban Planning, Eslamshahr Branch, Islamic Azad university, Eslamshahr, Iran

ARTICLE INFO	ABSTRACT
<p><b>Article type:</b> <i>Research Article</i></p> <p><b>History Article:</b> <b>Received:</b> 10 January 2024 <b>Revised:</b> 11 January 2024 <b>Accepted:</b> 13 January 2024</p> <p><b>Keywords:</b> <i>organizational policy, worn texture, informal settlements, good urban governance, Parsabad,</i></p>	<p><b>Introduction:</b> Today, one of the major destabilizing challenges of the country's cities is a type of urbanization with acute problems known as informal settlements or marginal settlements and worn-out structures inside these settlements. The general situation of urban life in developing countries has created a worrying situation during the past decades.</p> <p><b>Objectives:</b> This research was conducted with the aim of analyzing the policies of organizing worn-out fabrics in the informal settlements of Pars Abad city.</p> <p><b>Methods:</b> This research is applied in terms of targeting and descriptive-analytical in terms of method. In order to collect data and information, two methods of library-documents and field method of survey have been used. The statistical population of this research is 384 residents of Pars Abad city. In order to analyze the obtained data and information, Spearman's test was used in Spss software.</p> <p><b>Results and Discussion:</b> The findings showed that the organizing policies in the worn-out informal settlements of Parsabad, city are not in a good condition and all 4 organizing policies (renovation, improvement, protection and prevention of degeneration, identification) and their indicators and success rate. are not in good condition.</p> <p><b>Conclusion:</b> The results of the evaluation of the questionnaire through Spearman's test showed that there is a significant relationship between organizing policies and good urban governance in such a way that various indicators of organizing policies such as renovation, improvement, conservation and prevention of degeneration, policies Identification and related topics such as policy effectiveness, policy effectiveness, policy appropriateness, public acceptance and public education, location identification, attention to distributive justice and information at the level of context and attention to the problem of poverty at the level of informal settlements, all They have a high impact on governance.</p> <p><b>Highlight:</b></p> <ul style="list-style-type: none"> <li>Rural-urban migrations and household income are important factors in the creation and expansion of informal settlements in Pars-Abad city.</li> </ul>

### Cite this article:

Ziyadi Demirchi Darsi, Y., & Arbabi Sabzevari, A. (2024). An analysis on the policies of organizing worn-out fabrics in informal settlements (Case study: Pars-Abad city). *Organization of Space Economy*, 2(1), 37-53.



© The Author(s)

\* Corresponding Author: Azadeh Arbabi Sabzevari  
Email: [Az.Arbabi@iau.ac.ir](mailto:Az.Arbabi@iau.ac.ir)

## تحلیلی بر سیاست‌های ساماندهی بافت‌های فرسوده در سکونتگاه‌های غیررسمی (مطالعه موردی: شهر پارس آباد)

یوسف زبیدی دمیچی درسی<sup>۱</sup> و آزاده اربابی سبزواری\*

۱. دانشجوی دکتری، گروه جغرافیا و برنامه‌ریزی شهری، واحد اسلامشهر، دانشگاه آزاد اسلامی، اسلامشهر، ایران

۲. دانشیار، گروه جغرافیا و برنامه‌ریزی شهری، واحد اسلامشهر، دانشگاه آزاد اسلامی، اسلامشهر، ایران

مشخصات مقاله	چکیده
<b>نوع مقاله:</b> مقاله پژوهشی	<b>بیان مسئله:</b> امروزه یکی از چالش‌های عمده ناپایدار کننده شهرهای کشور، گونه‌ای شهرنشینی با مشکلات حاد موسوم به اسکان غیررسمی یا حاشیه‌نشینی و بافت‌های فرسوده داخل این سکونتگاه می‌باشد. وضعیت عمومی زندگی شهری در کشورهای رو به توسعه، اوضاع نگران‌کننده‌ای را طی دهه‌های گذشته، به وجود آورده است.
<b>تاریخ دریافت:</b> ۱۴۰۲/۱۰/۲۰	<b>هدف:</b> این پژوهش با هدف تحلیل سیاست‌های ساماندهی بافت‌های فرسوده در سکونتگاه‌های غیررسمی شهر پارس آباد انجام گرفته است.
<b>تاریخ بازنگری:</b> ۱۴۰۲/۱۰/۲۱	<b>روش:</b> این پژوهش از لحاظ هدف‌گذاری، کاربردی و از لحاظ روش، توصیفی-تحلیلی است. جهت جمع‌آوری داده‌ها و اطلاعات از دو روش کتابخانه‌ای-اسنادی و روش میدانی استفاده شده است. جامعه آماری تحقیق حاضر ۳۸۴ نفر از ساکنان شهر پارس آباد می‌باشد. جهت تحلیل داده‌ها و اطلاعات به دست آمده از آزمون اسپیرمن در نرم افزار Spss استفاده گردیده است.
<b>تاریخ پذیرش:</b> ۱۴۰۲/۱۰/۲۳	<b>یافته‌ها و بحث:</b> یافته‌ها نشان داد که سیاست‌های ساماندهی در بافت‌های فرسوده سکونتگاه‌های غیررسمی شهر پارس آباد در وضعیت مناسبی قرار ندارد و هر ۴ سیاست ساماندهی (نوسازی، بهسازی، حفاظت و جلوگیری از انحطاط، هویت‌بخشی) و شاخص‌ها و میزان موفقیت آن‌ها در وضعیت مناسبی نیستند.
<b>کلیدواژه‌ها:</b> سیاست ساماندهی، بافت فرسوده، سکونتگاه‌های غیررسمی، حکمرانی خوب شهری، پارس آباد	<b>نتیجه‌گیری:</b> نتایج حاصل از ارزیابی پرسشنامه از طریق آزمون اسپیرمن نشان داد که بین سیاست‌های ساماندهی و حکمرانی خوب شهری رابطه معناداری وجود دارد به گونه‌ای که شاخص‌های مختلف سیاست ساماندهی از قبیل نوسازی، بهسازی، سیاست حفاظت و جلوگیری از انحطاط، سیاست هویت‌بخشی و گویه‌های مربوط به آن از قبیل اثربخشی سیاست، کارایی سیاست، تناسب سیاست، پذیرش عمومی و آموزش عمومی، هویت بخشی به مکان، توجه به عدالت توزیعی و اطلاعاتی در سطح بافت و توجه به مسئله فقر در سطح محلات غیررسمی همگی در میزان حکمرانی تأثیر بالایی دارند.
	<b>نکات برجسته:</b> <ul style="list-style-type: none"><li>• مهاجرت‌های روستا شهری و میزان درآمد خانوارها از عوامل مهم در ایجاد و گسترش سکونتگاه‌های غیررسمی شهر پارس آباد هستند.</li></ul>

ارجاع به این مقاله: زبیدی دمیچی درسی، یوسف و اربابی سبزواری، آزاده (۱۴۰۳). تحلیلی بر سیاست‌های ساماندهی بافت‌های فرسوده در سکونتگاه‌های غیررسمی (مطالعه موردی: شهر پارس آباد). *ساماندهی اقتصاد فضا*، ۲(۱)، ۵۳-۳۷.

## بیان مسئله

با پیشرفت روزافزون جوامع انسانی، جوامع شهری نیز دچار دگرگونی‌ها و پیچیدگی‌های فراوانی شده است. این دگرگونی و پیچیدگی همه ابعاد زندگی انسان ساکن در شهرها را در برمی‌گیرد. در گذشته جمعیت شهرها کم بوده و به تبع آن مشکلات شهری نیز کم بوده است، ولی بعد از انقلاب صنعتی جمعیت ساکن در شهرها افزایش روزافزونی پیدا کرده است و در کنار این افزایش شدید جمعیت، مشکلات اجتماعی، اقتصادی، فرهنگی و همچنین به هم خوردن تعادل‌های اکولوژیکی و روابط شهر و روستا، شهرها با مسائل برونج و پیچیده‌ای چون آلودگی‌های صوتی، بهداشتی، بیکاری، فقر، کمبود مسکن، آلودگی محیط‌زیست، جرم و جنایت روبه‌رو شدند. (مؤذنی، ۱۳۹۲: ۱).

امروزه یکی از چالش‌های عمده ناپایدار کننده شهرهای کشور، گونه‌های شهرنشینی با مشکلات حاد موسوم به اسکان غیررسمی یا حاشیه‌نشینی و بافت‌های فرسوده داخل این سکونتگاه‌ها می‌باشد (کرمی جوزانی و همکاران، ۱۳۹۹: ۲۴۷۴). وضعیت عمومی زندگی شهری در کشورهای رو به توسعه، اوضاع نگران‌کننده‌ای را طی دهه‌های گذشته، به وجود آورده است. مسائلی چون افزایش شتابان جمعیت، رشد فقر، کاهش شاخص‌های کیفیت زندگی، ازدیاد بیکاری، رشد سکونتگاه‌های غیررسمی (حاشیه‌نشینی)، آلودگی‌های زیست‌محیطی و ... شهرهای این کشورها را با بحران‌های متعدد روبه‌رو ساخته است. از مهم‌ترین مسائل گفته شده در شهرهای این کشورها، اسکان طیف گسترده‌ای از جمعیت مهاجر و کم‌درآمد، در نواحی آسیب‌پذیر شهر است که زمینه بروز ناهنجاری‌ها و ناپایداری شهری را تشدید کرده است. این جمعیت، هرچند در حوزه کلان اقتصاد شهری و حتی گاه عمدتاً در بخش رسمی آن حضور دارند، لیکن در بخش غیررسمی سکونت شهری به وجود آمده و ساکن هستند و از خدماتی بسیار ناچیز برخوردار می‌باشند. رشد روزافزون این شکل از سکونتگاه‌های شهری در دهه‌های گذشته در ایران - به‌ویژه در شهرهایی که از رشد برون‌زای اقتصادی برخوردار بوده‌اند - حاکی از ناکارآمدی ابزارها و سیاست‌های اعمال شده به روال گذشته برای حل این معضل می‌باشد (شیعه و همکاران، ۱۳۸۹: ۳۹). این موضوع خاص کشور ما نیست به نحوی در حال حاضر ۴۲ درصد جمعیت کشورهای جهان سوم و یا در حال توسعه در همین سکونتگاه‌ها زندگی می‌کنند. بر اساس گزارش سازمان ملل سکونتگاه‌های غیررسمی (حاشیه‌نشینی) چالش اصلی هزاره سوم معرفی شده است. به‌طور کلی در دنیا از هر ۶ نفر ۱ نفر در سکونتگاه‌های غیررسمی زندگی می‌کند. در صورتی که این روند ادامه پیدا کند و دولت‌ها برنامه‌ای برای این موضوع نداشته باشند تا سال ۲۰۳۰، حدود ۲ میلیارد نفر از جمعیت شهرنشین دنیا در این گونه سکونتگاه‌ها زندگی خواهند نمود (رهنما و توانگر، ۱۳۸۷: ۹).

شهر پارس‌آباد از جمله شهرهایی است که رشد سریع شهرنشینی را در چند سال گذشته تجربه نموده؛ به‌گونه‌ای که جمعیت آن طی چند دهه اخیر ۱۷۹ برابر افزایش یافته است. این رشد شتابان شهری همراه با افزایش مهاجران مشکلاتی را به دنبال داشته است که عمده‌ترین آن‌ها ایجاد سکونتگاه‌های غیررسمی است. پیدایش و گسترش محله‌های حاشیه‌ای و اسکان غیررسمی از مهم‌ترین چالش‌ها و مشکلات شهر پارس‌آباد به شمار می‌رود. پارس‌آباد ۱۱۳ هکتار بافت فرسوده، ۹۰ هکتار بافت تاریخی و ۸۰ هکتار سکونتگاه غیررسمی دارد، در این شهر ۶۷ درصد بناها یعنی حدود ۷ هزار واحد ناپایدارند. محلات غیررسمی شهر پارس‌آباد شامل هفت محله است که عبارت‌اند از محلات عابدیان، زیر نهر تراب، آزادگان، آزادی، کود شیمیایی، بیوک خانلو و محمد رضالو و از لحاظ بافت شهری نیز جزء بافت فرسوده به حساب می‌آیند، در این تحقیق سعی می‌شود تا سیاست‌های ساماندهی بافت‌های فرسوده در سکونتگاه‌های غیررسمی شهر پارس‌آباد مورد ارزیابی و تحلیل قرار گیرد و کارایی این سیاست‌ها مشخص شود.

بررسی روند رشد جمعیتی شهر پارس‌آباد حاکی از مثبت بودن رشد آن است. یکی از مشکلاتی که شهرها با افزایش جمعیت با آن مواجه می‌شوند، ایجاد سکونتگاه‌های غیررسمی و بافت‌های فرسوده در داخل این سکونتگاه‌ها می‌باشد که امروزه از بارزترین مشکلات شهرنشینی است. روند سریع شهرنشینی در شهر پارس‌آباد نیز منجر به بروز پدیده اسکان غیررسمی و ایجاد بافت‌های فرسوده در این شهر شده است. این پدیده به‌زعم مقامات شهری از مشکلات عمده شهر می‌باشد که تأثیر نامطلوبی بر توسعه شهری داشته و معضلاتی چون بیکاری، مشکلات اجتماعی، فرهنگی و ... را به دنبال دارد. به دلیل اینکه مشکلات مذکور به‌مرور سایر مناطق شهر را نیز تحت تأثیر قرار داده و میزان رشد و پیشرفت آن را تا حد قابل‌توجهی کاهش می‌دهد، لذا مطالعه سکونتگاه‌های غیررسمی و بافت‌های فرسوده آن در این شهر جهت توسعه پایدار شهری ضروری به نظر می‌رسد. با توجه به اهمیت مسئله بافت‌های فرسوده شهری در سکونتگاه‌های غیررسمی و نیز اهمیت آن در ساختار کالبدی و فضایی شهری ارزیابی سیاست‌ها

و عوامل مهم در مداخله در این بافت‌ها می‌تواند جزء ضروریات خاص انجام این تحقیق باشد. جهت نیل به این اهداف فر ضیه زیر پیشنهاد می‌گردد:

- بین اجرای سیاست‌های ساماندهی بافت‌های فرسوده سکونتگاه‌های غیررسمی و شاخص‌های حکمرانی خوب شهری در شهر پارس‌آباد رابطه وجود دارد.

## مبانی نظری

### - مفهوم ساماندهی

قرائت واژه ساماندهی در زمینه مداخلات شهری دارای تفاسیر متفاوت و گاه متناقضی است. از این رو کاربرد این واژه در عناوین طرح‌های شهری با برداشت‌های متفاوتی، در حوزه نظری و اجرایی همراه شده است. کاربرد وسیع واژه ساماندهی در عناوین طرح‌های شهری از یک سو و قلمداد شدن این واژه به عنوان واژه‌ای تخصصی از سوی دیگر، ضرورت تبیین قرائت صحیح از این واژه را مشخص می‌سازد. ساماندهی در عرصه قوانین و مقررات داخلی به صورت یک عنوان مطرح شده است و منظور از آن، بهبود وضع موجود در جهت ارتقای شرایط مناسب زندگی در محدوده‌های شهری و روستایی است. طرح‌های ساماندهی شهری در عرصه تجارب داخلی و خارجی اصول مشخصی را ملاک عمل قرار نداده و گستره مداخلات با عنوان ساماندهی از رویکردهای یکسانی برخوردار نبوده است. به دیگر سخن واژه ساماندهی در طرح‌های شهری نه تنها یک اصطلاح کاربردی، بلکه فقط عنوانی خنثی بوده که هیچ گونه چارچوب علمی و اجرایی را در زمینه مداخلات شهری نیز تبیین نمی‌نماید. کاربرد این واژه به تنهایی رویکردی تخصصی را تبیین ننموده و در صورت استفاده، بایستی با واژگان و اصطلاحات تخصصی در زمینه مداخلات شهری همراه گردد (عرفانی، ۱۳۸۹: ۴۹).

### - مفهوم اسکان غیررسمی

سکونتگاه‌های غیررسمی در جهان از پیه شینه طولانی برخوردار است که از زمان شکل‌گیری تاکنون با عناوین متعددی چون حاشیه‌نشینی، سکونتگاه‌های خودرو و نابسامان، اجتماعات آلونکی، سکونتگاه ناپهنجار و خودانگیخته نامیده می‌شود. بدین صورت که شخصی به غیر از مالک زمین، مسکنی را با اجازه و یا بدون اجازه احب ملک ساخته است (Ahlqvist, 2003: 67). از جمله موانع درک مناطق حاشیه‌نشین و محروم، پیچیدگی معرفت‌شناختی تعریف سکونتگاه غیررسمی است (Barros & Sobreira, 2002: 3). ادبیات مربوط به سکونتگاه‌های غیررسمی، چه فعلی و چه تاریخی، زمان قابل توجهی را صرف تلاش برای تعیین حدود بین رسمی و غیررسمی می‌کند (Fernandes, 2011: 13) علاوه بر این، سکونتگاه‌های غیررسمی در ادبیات به طور سنتی به عنوان روی دیگر سکه از رسمی ارائه می‌شود (Kamalipour & Dovey., 2019: 66). در این تنش بین رسمی و غیررسمی، سکونتگاه‌ها را می‌توان به عنوان مکان‌هایی ایجاد کرد که فاقد دسترسی به امکانات یک شهر رسمی مانند دسترسی به آب سالم، دسترسی به سرویس بهداشتی بهبودیافته، سازه‌های بادوام، محل زندگی کافی (از دحام بیش از حد) و دسترسی به امن هستند (Mehrotra, 2009: 144).

### - مفهوم بافت فرسوده

بافت فرسوده شهری، به عرصه‌هایی از محدوده قانونی شهرها اطلاق می‌شود که به دلیل فرسودگی کالبدی، عدم برخورداری مناسب از دسترسی سواره، تأسیسات و خدمات و زیرساخت‌های شهری آسیب‌پذیر بوده و از ارزش مکانی، محیطی و اقتصادی نازلی برخوردارند، بافت‌های فرسوده در کلیت با یکدیگر وجوه مشترکی دارند (شفیعی نسب، ۱۳۸۶: ۴).

شناسه‌هایی که جهت شناسایی بافت‌های فرسوده به کار می‌روند عبارت‌اند از:

۱- بعد کالبدی: از منظر ریخت‌شناسی اغلب این بافت‌ها، حالتی اندام‌واره داشته و اکثر اجزای آن به‌ویژه قطعات واقع در حوزه‌های مسکونی ریزدانه هستند؛ اما به‌طور دقیق‌تر سه ویژگی بافت‌های فرسوده عبارت‌اند از: الف- حداقل ۵۰ درصد از معابر آن دارای عرض کمتر از ۶ متر است. ب- حداقل ۵۰ درصد از خانه‌ها مساحتی کمتر از ۲۰۰ متر دارند. پ- حداقل ۵۰ درصد خانه‌ها مقاومتی در برابر زلزله ندارند (صرافعی، ۱۳۷۷: ۳۴؛ ۱۳۸۱: ۱۵؛ پیران، ۱۳۶۸: ۴۸).

۲- بعد محیطی-زیست محیطی: بافت‌های فرسوده معمولاً از کیفیت محیطی و زیست‌محیطی نازل و فضای غیربهداشتی برخوردارند و گاهی آلودگی ناشی از فقدان سیستم فاضلاب، آب‌های سطحی و جمع‌آوری زباله در آن‌ها دیده می‌شود.

۳- بعد اجتماعی: غالباً در بافت‌های فرسوده شمار ساکنان غیربومی و مهاجر از ساکنان اصلی بیشتر است. سکونت غیرمجاز، نسبت بالای استیجاری، ترکیب غیرمتعارف، شیوع اعتیاد و انواع ناهنجاری‌های رفتاری و بزهکاری و ناامنی، به‌ویژه برای کودکان و

بانوان، از ویژگی‌های اجتماعی بافت‌های فرسوده می‌باشد.

۴- بعد اقتصادی: ارزش زمین و مسکن در بافت‌های فرسوده، عموماً در نسبت با سایر نقاط شهر پایین است و منابع درآمد بیشتر ساکنان نامعلوم است.

### نظریه‌های مرتبط با اسکان غیررسمی و بافت‌های فرسوده

مهم‌ترین نظریه مربوط به پیدایش مناطق اسکان غیررسمی، نظریه نحوه استفاده از اراضی شهری است. در این نظریه شکل و نظام فضایی خاصی که شهر به خود می‌گیرد، نتیجه رقابت گروه‌های مختلف شهری در جهت احراز موقعیت شهر به شکل رقابتی است. در این صورت، بازندگان این رقابت در بازی با طبقه ثروتمند، نواحی بسا ارزان‌قیمت را جهت سکونت انتخاب می‌کنند و در نتیجه به ظهور پدیده‌هایی نظیر زاغه‌نشینی، حاشیه‌نشینی، حلبی-آباد و ... دامن می‌زنند (هاروی، ۱۳۷۶: ۹۸).

#### - نظریه مرکز - پیرامون

این نظریه به خوبی فرایند شکل‌گیری مناطق حاشیه‌ای را در نتیجه بهره‌کشی ناعادلانه هسته شهری نشان می‌دهد و در این نظریه هسته مرکزی شهر به دلیل عامل سلطه بر پیرامونش که خود از انباشت سرمایه در درون و عدم سرمایه‌گذاری در بیرون حاصل می‌گردد، دائماً خود را تقویت نموده و ناحیه بیرونی خود را از توسعه فیزیکی و انسانی باز می‌دارد. شهرهای صنعتی نمود بارز شکل‌گیری فضایی چنین نظامی است (قرخلو و شریفی، ۱۳۸۲: ۲).

#### - نظریه قطب رشد

نظریه قطب رشد از جمله نظریات مبتنی بر رشد اقتصادی است که ریشه در اقتصاد نئوکلاسیک دهه ۱۹۵۰ دارند. بر پایه این نظریه، توسعه به‌طور یکسان و از نقاط مختلف آغاز نمی‌شود بلکه یک نقطه شروع دارد. در واقع این نقطه اولیه با شروع توسعه و رشد به موتور محرکه جهت انگیزش نواحی مجاور تبدیل خواهد شد. این نظریه از سوی سیاست‌گذاران کشورهای جهان سوم با استقبال جدی مواجه گردید، گویی که نسخه بیماری اقتصادی خود را یافته بودند، نتیجه اجرای این سیاست، پیدایش شهرهای صنعتی به امید تحقق وعده‌های نظریه قطب رشد بود. در عمل نه تنها چنین اهدافی تحقق نیافت؛ بلکه این شهرهای نوظهور صنعتی خود به مانعی در جهت توسعه تبدیل گشت؛ تا اینکه حتی نزدیک‌ترین پیرامون خود را نیز به توسعه نرساند. چنان‌که ظهور و توسعه حاشیه‌نشینی در شکل زشت و ناموزون از نتایج آن به شمار می‌رود.

#### - نظریه مربوط به کاربری اراضی

شکل‌گیری نظام کاربری اراضی در هر جامعه شهری و نحوه تقسیم اراضی و استفاده از آن‌ها در فعالیت‌ها و خدمات مختلف، بازتاب و برآیند عملکرد متقابل مجموعه‌ای از عوامل و نیروهای مختلف محیطی، اقتصادی، اجتماعی، سیاسی، حقوقی و غیره است. این نظام امروزه به یکی از عرصه‌های مهم ثروت‌اندوزی و تشدید نابرابری‌های اجتماعی در شهرها بدل شده و به نوبه خود به مشکلات برنامه‌ریزی شهری افزوده است. به‌طور کلی در جهان امروز حفظ سلامتی و وجود شهر با اجتماع سالم در تبیین کاربری‌های شهری نهفته است (سعیدنیا، ۱۳۷۸: ۵۲). جدول شماره ۱ نیز دیدگاه‌های مختلف در برخورد با اسکان غیررسمی را نشان می‌دهد:

جدول ۱. دیدگاه‌های مختلف، نگرش‌ها، دوره‌های زمانی و نحوه برخورد با اسکان غیررسمی

دیدگاه	نگرش	دوره	نحوه برخورد
لیبرالیسم	مسئله‌ای گذرا	تا دهه ۱۹۶۰	نادیده گرفتن
محافظه‌کار	غده‌ای چرکین	۱۹۶۰ تا ۱۹۷۰	تخلیه و تخریب
رادیکال	ریشه در نظام نابرابری سرمایه‌داری	۱۹۷۰ تا ۱۹۸۰	خودیاری
نئولیبرالیسم	رویکرد قانونی و بوروکراتیک	۱۹۵۰ تا ۱۹۸۰	مسکن عمومی
اسکار لوئیس	فرهنگ فقر	۱۹۸۰ تا ۱۹۹۰	بهسازی
چارلز ابرامز	تغییر در نگرش نهادهای بین‌المللی	۱۹۹۰ تا کنون	توانمندسازی
استاکس	آلونک و نابرابری	-	-

برگرفته از: ایران‌دوست، ۱۳۸۶: ۱۴۶

### پیشینه تحقیق

همچنین در زمینه تأثیرات اقتصاد رانتی گسترش حاشیه‌نشینی پژوهش‌های متعددی در ایران و جهان انجام گرفته است که می‌توان به برخی از آن‌ها اشاره نمود:

مظفری‌نیا (۱۳۹۷)، در پژوهشی به تحلیل علل شکل‌گیری سکونتگاه‌های غیررسمی و نحوه برخورد با آن‌ها (نمونه مورد مطالعه: شهر ارومیه) پرداخته است. نتایج این پژوهش نشان داد سیاست‌های اجرایی عام (تدوین سیاست‌های اجرایی برای محدوده‌های مورد مطالعه) و سیاست‌های اجرایی خاص (تدوین سیاست‌های اجرایی به تفکیک هر یک از محدوده‌های مورد مطالعه) از جمله عوامل موفقیت در کاهش مشکلات و جلوگیری از گسترش بی‌رویه سکونتگاه‌های غیررسمی در ارومیه بوده‌اند.

گلستانی فرد (۱۳۹۷)، در پژوهشی به بررسی عوامل مؤثر بر شکل‌گیری و گسترش حاشیه‌نشینی در شهر ساوه پرداخته است. نتایج این تحقیق نشان داد که پدیده مهاجرت روستاییان و شهرهای کوچک منطقه، یکی از مهمترین علل به وجود آورنده حاشیه‌نشینی شهر ساوه به حساب می‌آید به طوری که بیشتر مهاجرین وارد شده (بیش از ۶۵ درصد) از روستا به این شهر مهاجرت کرده‌اند. در این مهاجرت عوامل متعددی دخیل بوده است که عدم داشتن شغل مناسب، بیکاری و خشکسالی از مهم‌ترین عوامل آن بوده‌اند. اجرای آزمون‌های t تک نمونه‌ای و ضریب همبستگی کای اسکوار مشخص می‌سازد ایجاد و توسعه‌ی شهر جدید صنعتی کاوه و فراهم شدن اشتغال برای مهاجران در نزدیکی شهر ساوه یکی از مهم‌ترین علل توسعه‌ی سکونتگاه‌های غیررسمی در شهر ساوه بوده است. همچنین دیگر نتایج نیز نشان داد که عرصه زمین‌های ارزان‌قیمت در محلات فرودست شهر و پایین بودن درآمد ساکنان بر گسترش سکونتگاه‌های غیررسمی تأثیر داشته است.

فلاح حیدری و رمضانی لشکریانی (۱۳۹۵)، در پژوهشی به بررسی علل و فرایندهای شکل‌گیری سکونتگاه‌های غیررسمی در ایران، پژوهش حاضر اسکان غیررسمی در ایران پدیده‌ای رو به رشد دانسته است و در حقیقت یک نوع شیوه زندگی خاص محسوب می‌شود که چهره اکثر شهرهای ایران به‌ویژه شهرهای بزرگ مقیاس کشور دارای نمادها و نشانه‌هایی از این پدیده هستند. لذا در این مقاله با تأکید بر چالش‌های مکانی فضایی سعی می‌شود ابتدا مفاهیم نظری و دیدگاه‌های مربوط به سکونتگاه‌های غیررسمی و سپس به بازنمایی برخی از ویژگی‌های اسکان غیررسمی به عنوان یک آسیب کالبدی که نمودی از بازتاب فیزیکی نابرابری اجتماعی است، پرداخته شود.

سرور و امین زاده (۱۳۹۸)، در پژوهشی به تبیین علل شکل‌گیری اسکان‌های غیررسمی و ارائه راهکارهای بهینه جهت ساماندهی آن‌ها (مطالعه موردی: محله علی آباد بوکان) پرداخته‌اند. نتایج این پژوهش نشان داد که عوامل اقتصادی به‌ویژه اشتغال و وضعیت توزیع درآمد، با ۷۸٪ دارای بیشترین تأثیر، عوامل اجتماعی با ۴۹٪ و عوامل سیاسی با ۲۸٪ در شکل‌گیری محله علی‌آباد نقش داشته‌اند. همچنین این پژوهش با استفاده از مدل سوات پس از شنا سایی، ارزیابی و طبقه‌بندی عوامل (نقاط قوت، ضعف، فرصت‌ها و تهدیدها) و تشکیل ماتریس ارزیابی عوامل داخلی (با امتیاز ۲/۶۹۴) و عوامل خارجی (با امتیاز ۲/۴۲۷) استراتژی بازنگری را جهت ساماندهی ابعاد اقتصادی، اجتماعی و سیاسی شهر، ارائه می‌کند.

ژانگ<sup>۱</sup> (۲۰۱۱)، در مقاله‌ای با عنوان اقتصاد سیاسی در سکونتگاه‌های غیررسمی در چین بعد از دوران سوسیالیسم، به بررسی سیاست‌های دولت در شکل‌گیری و تداوم سکونتگاه‌های غیررسمی می‌پردازد. نتایج این تحقیق نشان داد که در چین شهرسازی و شهرنشینی پس از اصلاحات اقتصادی اواخر ۱۹۷۰ شدت گرفت و شکل‌گیری و گسترش سکونتگاه‌های غیررسمی نیز پس از این دوران پدیدار گشت. از نظر ژانگ پیدایش این سکونتگاه‌ها تحت تغییر و تحول نظام سوسیالیسم به عنوان یک نتیجه اجتناب‌ناپذیر از افزایش نابرابری اجتماعی، شهرنشینی، فقر و فضاهای با خیل عظیم روستائیان مهاجر به شهرها می‌باشد. جزئیات پژوهش پیرامون نقش تأثیرگذار مسائل اقتصادی و سیاسی در عملکرد سکونتگاه‌های غیررسمی می‌باشد.

کارلیو و ترینداد<sup>۲</sup> (۲۰۲۲)، در مقاله‌ای به بررسی پایداری در سکونتگاه‌های غیررسمی پیرامون شهری: مروری پرداخته‌اند. پژوهش در حال حاضر بر مدیریت و حکمرانی زمین متمرکز است تا با به دست آوردن دید قانونی، ترکیب و به تدریج از غیررسمی به رسمی حرکت کند. نتایج این پژوهش نشان داد که رویه‌ها بر ارائه خدمات و منابع، مقرراتی برای تقریب نهادهای غیررسمی به رسمی و بر اقتصادی مبتنی بر پایه منابع و ارائه خدمات تمرکز دارند. این بررسی بینش‌هایی را در مورد روندهای آینده و موضوعات تحقیقاتی ارائه می‌دهد.

1 Zhang

2 Carrilho & Trindade

سامپر و لیاو (۲۰۲۳)، در مقاله‌ای به بررسی آزمایش چارچوب مراحل توسعه غیر رسمی در سطح جهانی: بررسی تراکم و رشد خودساخته در سکونتگاه‌های غیررسمی پرداخته‌اند. این مطالعه IDS را به عنوان یک اصل راهنما برای طراحی شهری، ارائه فرصت‌هایی برای سیاست و اقدام شناسایی می‌کند. نتایج این مطالعه نشان می‌دهد که ادغام IDS با ابزارهای مورفولوژیکی پیش‌بینی‌کننده می‌تواند داده‌های ارزشمندی برای اصلاح بیشتر مدل‌های شناسایی ایجاد کند. در نهایت، مقاله به این نتیجه می‌رسد که رویکرد IDS می‌تواند توسعه را پیش‌بینی کند و در فرآیند تکاملی طراحی شهری که با نیازهای فعلی و آینده مناطق محروم سازگار است، ادغام شود.

## روش تحقیق

تحقیق حاضر از لحاظ روش، از نوع روش‌های توصیفی-تحلیلی است و از لحاظ هدف، کاربردی و از نوع تحقیق‌های پیمایشی است. در پژوهش حاضر، مقیاس پرسشنامه‌های حاضر به صورت طیف ۵ گزینه‌ای لیکرت طراحی گردید. در راستای تجزیه و تحلیل داده‌ها و براساس نتایج به دست آمده از پرسشنامه، تجزیه و تحلیل داده‌ها از طریق آزمون اسپیرمن در نرم‌افزار Spss استفاده گردیده است. برای اطمینان از روایی پرسشنامه، پس از تهیه پرسشنامه مقدماتی، پرسشنامه‌ای در اختیار متخصصان و صاحب‌نظران مربوط قرار گرفت. پس از اصلاحات لازم، ضریب آلفای کرونباخ ۰/۹۷۹ به دست آمد. جامعه آماری این پژوهش ۳۸۴ نفر بر اساس فرمول کوکران از شهروندان شهر پارس آباد (بر اساس جمعیت ۱۴۵۱۹۲ نفر در سال ۱۳۹۵) است. در این تحقیق از روش نمونه‌گیری تصادفی ساده استفاده شد. در روش نمونه‌گیری مذکور، تمام افراد جامعه آماری شانس برابر و مستقل برای قرار گرفتن در نمونه را دارند و انتخاب یک عضو به هیچ شکل در انتخاب سایر اعضای جامعه تأثیری ندارد.

### جدول ۲. شاخص‌های مشترک در محلات نابسامان و فرودست شهر پارس آباد

نام محله	معابر	فاضلاب	جوی یا کانپو	جمع‌آوری زباله	سند مالکیت	مصالح ساختمانی
زیر نهر تراب و بالادست	خاکی - آسفالت	دارد	دارد	منظم	ندارد	آجر و بلوک سیمانی
محمد رضا لو	خاکی	ندارد	ندارد	نامنظم	ندارد	آجر و بلوک سیمانی
بیوک خانلو	خاکی	دارد	ندارد	نامنظم	ندارد	آجر و بلوک سیمانی
کشتارگاه	خاکی - آسفالت	دارد	دارد	منظم	ندارد	آجر و بلوک سیمانی
کود شمییایی	خاکی	دارد	دارد	نامنظم	ندارد	آجر و بلوک سیمانی
عابدیان	خاکی	دارد	دارد	نامنظم	ندارد	آجر و بلوک سیمانی
آزادی	خاکی - آسفالت	دارد	دارد	منظم	ندارد	آجر و بلوک سیمانی

برگرفته از: مطالعات کتابخانه‌ای نگارنده‌گان، ۱۴۰۲

بافت فرسوده شهری و به تبع آن سکونت‌گاه‌های غیررسمی یکی از موارد مطرح در کلیه شهرهای کشور است که هر کدام متناسب با شرایط انسانی و طبیعی خود نیازمند مداخله و اصلاح است. از آنجاکه بافت فرسوده در اکثر شهرها هسته اولیه شکل‌گیری شهرها را شامل می‌شود این امر موجب اختلال در شکل‌گیری ارتباط و وحدت فضایی بین بخش مرکزی، بخش میانی و بخش پیرامونی می‌گردد. جدول شماره ۳ شاخص‌های مورد بررسی در این پژوهش را نشان می‌دهد:

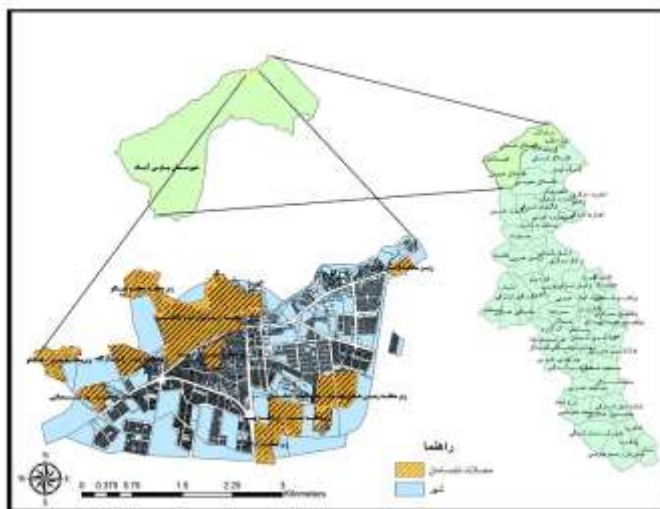
### جدول ۳. سیاست‌ها و شاخص‌های مورد بررسی در این پژوهش

ردیف	سیاست	شاخص	میزان موفقیت
۱	نوسازی	قانونی-مالی-حقوقی-فنی-اجرایی-دست‌یابی به اهداف	میزان موفقیت
۲	حفاظت و جلوگیری از انحطاط	قانونی-مالی-حقوقی-فنی-اجرایی-دست‌یابی به اهداف	میزان موفقیت
۳	بهسازی	قانونی-مالی-حقوقی-فنی-اجرایی-دست‌یابی به اهداف	میزان موفقیت
۴	هویت بخشی	قانونی-مالی-حقوقی-فنی-اجرایی-دست‌یابی به اهداف	میزان موفقیت
۵	حکمرانی خوب شهری	عدالت در حکم رانی سطح مشارکت مردم در حکم رانی	

برگرفته از: مطالعات کتابخانه‌ای نگارنده‌گان، ۱۴۰۲

## قلمرو تحقیق

شهر پارس‌آباد در شمالی‌ترین نقطه ایران و استان اردبیل و در کنار رودخانه ارس واقع شده است. این شهر از شهرهای شهرستان پارس‌آباد هست که در فاصله ۲۲۰ کیلومتری شمال اردبیل و در جنوب رودخانه ارس واقع است. شهر پارس‌آباد در ۴۷ درجه و ۵۴ دقیقه طول شرقی و ۳۹ درجه و ۳۹ دقیقه عرض شمالی قرار دارد. ارتفاع متوسط این شهر از سطح دریای آزاد در حدود ۴۴ متر می‌باشد. شهر پارس‌آباد از شمال به رودخانه ارس و جمهوری آذربایجان، از جنوب به بیله‌سوار، از غرب به شهر اصلاندوز و جمهوری آذربایجان و از شرق نیز به جمهوری آذربایجان محدود می‌گردد (بانیان، ۱۳۸۰: ۷). با عنایت به شاخص‌های شناسایی برای بافت‌های فرسوده و طی مشاهدات میدانی و مصاحبه حضوری با دست‌اندرکاران و مدیران شهری و بر اساس طرح مطالعاتی سکونتگاه‌های غیررسمی شهر پارس‌آباد و همچنین طرح بافت فرسوده، ۷ محله فرودست در شهر پارس‌آباد به‌قرار ذیل شناسایی گردیده است. پارس‌آباد ۱۱۳ هکتار بافت فرسوده، ۹۰ هکتار بافت تاریخی و ۸۰ هکتار سکونتگاه غیررسمی دارد، در این شهر ۶۷ درصد بناها یعنی حدود ۷ هزار واحد ناپایدارند. شکل شماره ۱ موقعیت محدوده مورد مطالعه را نشان می‌دهد:



نقشه ۱. موقعیت شهر پارس‌آباد

برگرفته از: ترسیم نگارنده‌گان، ۱۴۰۲

## یافته‌ها

### - بررسی آمار توصیفی

از بین پاسخ‌دهندگان ۲۹۵ نفر مرد (۸۱/۲٪) و ۸۵ نفر زن (۱۸/۲٪) بوده‌اند. از بین پاسخ‌دهندگان ۳۱ نفر زیر ۲۰ سال، ۲۳۴ نفر بین ۲۰-۲۹ سال، ۷۴ نفر بین ۳۰-۳۹ سال، ۲۴ نفر بین ۴۰-۴۹ و ۲۱ نفر ۵۰ سال به بالا بودند. از بین پاسخ‌دهندگان ۱۵۳ نفر دیپلم، ۵۶ نفر فوق‌دیپلم، ۱۰۴ نفر لیسانس، ۴۳ نفر فوق‌لیسانس و ۲۸ نفر دکتری بودند. از بین پاسخ‌دهندگان ۳۲۷ نفر از شهر پارس‌آباد، ۳۲ نفر از بخش‌های اطراف و ۲۵ نفر از شهرستان‌های اطراف بودند. از بین پاسخ‌دهندگان ۲۴۱ نفر شاغل، ۱۴۱ نفر غیر شاغل بودند. از بین پاسخ‌دهندگان میزان درآمد ۱۱۷ نفر زیر ۳۰۰ هزار تومان، ۱۰۹ نفر بین ۳۰۰-۶۰۰ هزار تومان، ۱۰۰ نفر بین ۱-۶۰۰ میلیون تومان، ۳۰ نفر بین ۱-۱/۵ میلیون تومان و ۲۸ نفر بالاتر از ۱/۵ میلیون تومان بودند. از بین پاسخ‌دهندگان ۱۰۶ نفر صاحب مسکن، ۱۴۰ نفر مستأجر و ۱۳۸ نفر با خانواده زندگی می‌کردند. مساحت مسکونی پاسخ‌دهندگان ۷۸ نفر ۷۵ متر، ۱۳۶ نفر ۱۰۰ متر، ۱۰۴ نفر ۱۵۰ متر، ۵۷ نفر ۲۰۰ متر به بالا بوده است.

### بررسی سیاست‌های ساماندهی بافت‌های فرسوده در سکونتگاه‌های غیررسمی

با بررسی سیاست‌ها و شاخص‌های مختلف ساماندهی از طریق بررسی پرسشنامه می‌توان به این نتیجه دست‌یافت که: سیاست‌های مختلف ساماندهی از قبیل نوسازی، حفاظت و جلوگیری از انحطاط، سیاست بهسازی و سیاست هویت بخشی در محلات فرسوده شهر پارس‌آباد در وضعیت مناسبی قرار ندارد، لذا با بررسی ۴ سیاست ساماندهی، سیاست بهسازی با میانگین ۳/۹۱



و انحراف معیار ۰/۴۰ و سیاست هویت بخشی با میانگین ۳/۵۲ و انحراف معیار ۰/۷۴ نسبت به دو سیاست دیگر وضعیت مناسب تری دارند. جدول شماره ۴ ارزیابی این سیاست‌ها را در بافت‌های فرسوده را نشان می‌دهد.

جدول ۴. سیاست‌های مختلف ساماندهی در بافت‌های فرسوده سکونتگاه‌های غیررسمی شهر پارس‌آباد

متغیر	تعداد	حداقل	حداکثر	میانگین	انحراف معیار
سیاست نوسازی	۳۸۴	۱/۰۰	۵/۰۰	۳/۵۶	۰/۸۳۷
سیاست حفاظت و جلوگیری از انحطاط	۳۸۴	۱/۰۰	۴/۷۵	۳/۳۵	۰/۹۹۴
سیاست بهسازی	۳۸۴	۱/۰۰	۵	۳/۵۱	۰/۴۰۸
سیاست هویت بخشی	۳۸۴	۱/۰۰	۵	۳/۵۲۵	۰/۷۴۶

برگرفته از: یافته‌های پژوهش، ۱۴۰۲

#### – شاخص‌های سیاست حفاظت و جلوگیری از انحطاط

بررسی شاخص‌های مختلف سیاست حفاظت و جلوگیری از انحطاط از قبیل شاخص‌های قانونی، مالی، حقوقی، فنی، اجرایی و دستیابی به اهداف بیانگر آن است که از بین این شاخص‌ها، شاخص دستیابی به اهداف نسبت به دیگر شاخص‌ها با انحراف معیار ۰/۸۳ و میانگین ۳/۳۶ در وضعیت بهتری نسبت به دیگر شاخص‌ها قرار دارد ولی در کل می‌توان ادعان نمود که شاخص‌های مختلف سیاست حفاظت و جلوگیری از انحطاط در بافت‌های فرسوده سکونتگاه‌های غیررسمی شهر پارس‌آباد در وضعیت مناسبی قرار ندارد، جدول شماره ۵ ارزیابی حاصل از پرسشنامه شاخص‌های سیاست حفاظت و جلوگیری از انحطاط را نشان می‌دهد.

جدول ۵. شاخص‌های مختلف سیاست حفاظت و جلوگیری از انحطاط

شاخص‌ها	تعداد	حداقل	حداکثر	میانگین	انحراف معیار
شاخص قانونی سیاست حفاظت و جلوگیری از انحطاط	۳۸۴	۱/۰۰	۴/۸۳	۳/۰۸۸	۰/۸۹۱
شاخص مالی سیاست حفاظت و جلوگیری از انحطاط	۳۸۴	۱/۰۰	۵/۰۰	۳/۴۲۹	۰/۸۶۵
شاخص حقوقی سیاست حفاظت و جلوگیری از انحطاط	۳۸۴	۱/۰۰	۵/۰۰	۳/۵۲۳	۰/۹۰۴
شاخص فنی سیاست حفاظت و جلوگیری از انحطاط	۳۸۴	۱/۰۰	۵/۰۰	۳/۶۳۰	۰/۹۵۱
شاخص اجرایی سیاست حفاظت و جلوگیری از انحطاط	۳۸۴	۱/۰۰	۴/۷۵	۳/۳۷۵	۰/۹۰۸
شاخص دستیابی به اهداف سیاست حفاظت و جلوگیری از انحطاط	۳۸۴	۱/۰۰	۴/۸۹	-۰/۳۶۸	۰/۸۳۲

برگرفته از: یافته‌های پژوهش، ۱۴۰۲

#### – شاخص‌های سیاست بهسازی

بررسی شاخص‌های مختلف سیاست بهسازی از قبیل شاخص‌های قانونی، مالی، حقوقی، فنی، اجرایی و دستیابی به اهداف بیانگر آن است که از بین این شاخص‌ها، شاخص دستیابی به اهداف نسبت به دیگر شاخص‌ها با انحراف معیار ۰/۷۹ و میانگین ۳/۱۴ در وضعیت بهتری نسبت به دیگر شاخص‌ها قرار دارد ولی در کل می‌توان ادعان نمود که شاخص‌های مختلف سیاست بهسازی در بافت‌های فرسوده سکونتگاه‌های غیررسمی شهر پارس‌آباد در وضعیت مناسبی قرار ندارد، جدول شماره ۶ ارزیابی حاصل از پرسشنامه شاخص‌های سیاست بهسازی را نشان می‌دهد.

جدول ۶. شاخص‌های مختلف سیاست بهسازی

شاخص‌ها	تعداد	حداقل	حداکثر	میانگین	انحراف معیار
شاخص قانونی سیاست بهسازی	۳۸۴	۱/۰۰	۴/۸۳	۳/۲۱	۰/۹۱۶
شاخص مالی سیاست بهسازی	۳۸۴	۱/۰۰	۵/۰۰	۳/۲۰	۱/۰۷
شاخص حقوقی سیاست بهسازی	۳۸۴	۱/۰۰	۵/۰۰	۳/۳۸۳	۰/۹۶۲
شاخص فنی سیاست بهسازی	۳۸۴	۱/۰۰	۵/۰۰	۳/۳۱۸	۰/۹۵۱
شاخص اجرایی سیاست بهسازی	۳۸۴	۱/۰۰	۵/۰۰	۳/۱۱۱	۰/۹۳۶
شاخص دستیابی به اهداف سیاست بهسازی	۳۸۴	۱/۰۰	۵/۰۰	۳/۱۴۵	۰/۹۷۲

برگرفته از: یافته‌های پژوهش، ۱۴۰۲

## - شاخص‌های سیاست هویت بخشی

بررسی شاخص‌های مختلف سیاست هویت بخشی از قبیل شاخص‌های قانونی، مالی، حقوقی، فنی، اجرایی، دستیابی به اهداف بیانگر آن است که از بین این شاخص‌ها، شاخص مالی نسبت به دیگر شاخص‌ها با انحراف معیار ۰/۸۲ و میانگین ۳/۳۸ در وضعیت بهتری نسبت به دیگر شاخص‌ها قرار دارد ولی در کل می‌توان اذعان نمود که شاخص‌های مختلف سیاست هویت بخشی در بافت‌های فرسوده سکونتگاه‌های غیررسمی شهر پارس‌آباد در وضعیت مناسبی قرار ندارد، جدول شماره ۷ ارزیابی حاصل از پرسشنامه شاخص‌های سیاست هویت بخشی را نشان می‌دهد.

جدول ۷. شاخص‌های مختلف سیاست هویت بخشی

شاخص‌ها	تعداد	حداقل	حداکثر	میانگین	انحراف معیار
شاخص قانونی سیاست هویت بخشی	۳۸۴	۱/۰۰	۵/۰۰	۳/۱۶۷	۰/۹۴۰
شاخص مالی سیاست هویت بخشی	۳۸۴	۱/۰۰	۵/۰۰	۳/۳۸۶	۰/۸۲۶
شاخص حقوقی سیاست هویت بخشی	۳۸۴	۱/۰۰	۵/۰۰	۳/۵۵۶	۰/۸۸۴
شاخص فنی سیاست هویت بخشی	۳۸۴	۱/۰۰	۵/۰۰	۳/۴۰۴	۰/۹۸۶
شاخص اجرایی سیاست هویت بخشی	۳۸۴	۱/۰۰	۵/۰۰	۳/۳۰۴	۰/۸۸۱
شاخص دستیابی به اهداف سیاست هویت بخشی	۳۸۴	۱/۰۰	۴/۷۸	۳/۱۴۹	۰/۸۵۳

برگرفته از: یافته‌های پژوهش، ۱۴۰۲

## - ارزیابی میزان موفقیت شاخص‌های مختلف سیاست ساماندهی

با بررسی میزان موفقیت سیاست‌های مختلف ساماندهی بافت‌های فرسوده در سکونتگاه‌های غیررسمی نیز آنچه مشخص است گویای آن است که سیاست هویت بخشی با میانگین و انحراف معیار ۰/۹۷ از وضعیت بهتری برخوردار بوده و بعد از آن نیز سیاست بهسازی و حفاظت و جلوگیری از انحطاط و در آخر نیز سیاست نوسازی قرار دارد. در کل آنچه مشخص می‌باشد این است که سیاست‌های ساماندهی در بافت‌های فرسوده شهر پارس‌آباد از وضعیت پایینی قرار دارد که لزوم توجه دوچندان را می‌طلبد. جدول شماره ۸ میزان موفقیت سیاست‌های ساماندهی را نشان می‌دهد.

جدول ۸. ارزیابی میزان موفقیت شاخص‌های مختلف سیاست ساماندهی

متغیر	تعداد	حداقل	حداکثر	میانگین	انحراف معیار
میزان موفقیت اجرای سیاست نوسازی	۳۸۴	۱/۰۰	۵/۰۰	۲/۹۶۰	۱/۳۹۲
موفقیت سیاست حفاظت و جلوگیری از انحطاط	۳۸۴	۱/۰۰	۵/۰۰	۳/۳۵۱	۱/۰۰۵
میزان موفقیت اجرای سیاست بهسازی	۳۸۴	۱/۰۰	۵/۰۰	۳/۰۴۵	۱/۰۲۸
موفقیت اجرای سیاست هویت بخشی	۳۸۴	۱/۰۰	۵/۰۰	۳/۳۸۴	۰/۹۷۵

برگرفته از: یافته‌های پژوهش، ۱۴۰۲

## رتبه‌بندی سیاست‌های ساماندهی براساس آزمون فریدمن

آزمون فریدمن تنها می‌تواند به بررسی یکسان بودن رتبه‌ها بپردازد. اگر فرض صفر آن رد شود می‌توان نتیجه‌گیری کرد که میانگین رتبه‌ها یکسان نیست.

$$\left. \begin{array}{l} H_0 \\ H_1 \end{array} \right\} \begin{array}{l} \text{اثرات سیاست‌ها یکسان است:} \\ \text{اثرات سیاست‌ها یکسان نیست:} \end{array}$$

تفسیر نتایج آزمون فریدمن بدین صورت است که هر کدام از متغیرها که امتیاز کمتری داشته باشد نشان دهنده آن است که آن متغیر باید بیشتر در اولویت قرار گیرد تا به وضع مناسب برسد. در جدول شماره ۹ آمار توصیفی برای چهار سیاست مدنظر تحقیق نشان داده شده است. طبق این جدول میانگین به دست آمده برای سیاست نوسازی و بازسازی ۳/۵۶، سیاست حفاظت و جلوگیری از انحطاط ۳/۳۵، سیاست هویت بخشی ۳/۵۲ و در نهایت سیاست بهسازی ۳/۳۹ است.

جدول ۹. آمار توصیفی برای متغیرهای اصلی تحقیق

متغیر	تعداد	حداقل	حداکثر	میانگین	انحراف معیار
سیاست نوسازی	۳۸۴	۱/۰۰	۵/۰۰	۳/۵۶۷۷	۰/۰۸۳۵۵۰
سیاست حفاظت و جلوگیری از انحطاط	۳۸۴	۱/۰۰	۴/۷۵	۳/۳۵۹۰	۰/۹۹۲۵۶
سیاست هویت بخشی	۳۸۴	۱/۰۰	۵/۰۰	۳/۵۲۷۱	۰/۷۴۲۵۷
سیاست بهسازی	۳۸۴	۱/۰۰	۵/۰۰	۳/۳۹۱۰	۰/۸۹۵۷۳

برگرفته از: یافته‌های پژوهش، ۱۴۰۲

جدول شماره ۱۰ رتبه‌بندی میانگین‌های سیاست‌ها را نشان می‌دهد. طبق این جدول بیشترین امتیاز را سیاست هویت بخشی دارد و کمترین امتیاز متعلق به سیاست بهسازی است. طبق این جدول سیاستی که باید بیشتر مد نظر قرار گیرد سیاست بهسازی است.

جدول ۱۰. رتبه‌بندی میانگین‌ها

سیاست نوسازی	۲/۵۷
سیاست حفاظت و جلوگیری از انحطاط	۲/۴۰
سیاست هویت بخشی	۲/۶۳
سیاست بهسازی	۲/۳۹

برگرفته از: یافته‌های پژوهش، ۱۴۰۲

جدول شماره ۱۱ آماره آزمون را نشان می‌دهد. این جدول محتوای اصلی نتیجه آزمون است. همانطور که در این جدول مشاهده می‌کنید مقدار آماره کای اسکویئر با ۳ درجه آزادی نشان داده می‌شود. سطح معناداری نیز از پایین‌تر از ۰/۰۵ است در نتیجه فرضیه صفر رد و فرضیه یک پذیرفته می‌شود. با توجه به خروجی، نتیجه گرفته می‌شود که میانگین‌ها باهم تفاوت دارند.

جدول ۱۱. آماره آزمون

Test Statistics <sup>a</sup>	
N	384
Chi-Square	10.966
df	3
Asymp. Sig.	.012

a. Friedman Test

برگرفته از: یافته‌های پژوهش، ۱۴۰۲

### بررسی شاخص‌های حکمرانی خوب شهری

همان‌طور که در روش تجزیه تحلیل توصیفی بیان شد نحوه امتیازدهی این بخش از سؤالات به‌گونه‌ای است که میانگین به‌دست‌آمده اگر بالاتر از ۳ باشد نشانگر وضعیت مناسب است. طبق جدول بیشترین امتیاز کسب‌شده برای متغیر وضعیت حکمرانی خوب شهری ۴/۸۸ و کمترین امتیاز آن ۱ است و میانگین امتیاز در این متغیر حدود ۲/۹۰ است و انحراف معیار آن ۰/۷۷ است. با توجه به میانگین به‌دست‌آمده وضعیت حکمرانی خوب شهری در حالت تمایل به وضعیت مناسب قرار دارد. جدول شماره ۱۲ ارزیابی حاصل از پرسشنامه شاخص‌های حکمرانی خوب شهری بخشی را نشان می‌دهد.

جدول ۱۲. ارزیابی حاصل از پرسشنامه برای شاخص‌های حکمرانی خوب شهری

متغیر	تعداد	حداقل	حداکثر	میانگین	انحراف معیار
وضعیت حکمرانی خوب شهری	۳۸۴	۱/۰۰	۴/۸۸	۲/۹۰۷	۰/۷۷۱
شاخص‌های عدالت در حکمرانی خوب شهری	۳۸۴	۱/۰۰	۵/۰۰	۲/۸۴۷	۰/۹۷۶
شاخص‌های سطح مشارکت مردم در حکمرانی خوب شهری	۳۸۴	۱/۰۰	۴/۰۰	۲/۶۳۷	۰/۶۷۳

برگرفته از: یافته‌های پژوهش، ۱۴۰۲

بین اجرای سیاست‌های ساماندهی بافت‌های فرسوده در سکونتگاه‌های غیررسمی و شاخص‌های حکمرانی خوب شهری رابطه وجود دارد.

جدول شماره ۱۳ ضریب همبستگی اسپیرمن، sig و تعداد داده‌ها را نشان می‌دهد.  $Sig = .000 < /01$  می‌باشد به همین دلیل با اطمینان ۹۹ درصد فرض  $H_0$  رد و فرض  $H_1$  تأیید می‌شود یعنی بین اجرای سیاست‌های ساماندهی بافت‌های فرسوده در سکونتگاه‌های غیررسمی و حکمرانی خوب شهری رابطه معناداری وجود دارد. همچنین بر اساس جدول می‌توان گفت شدت همبستگی بین دو متغیر اجرای سیاست‌های ساماندهی و حکمرانی خوب شهری  $3/34+$  درصد می‌باشد که این امر بیانگر رابطه مستقیم بین دو متغیر است. از سویی ضریب اجرای سیاست‌های ساماندهی و حکمرانی خوب شهری برابر با  $0/1176$  می‌باشد که نشان‌دهنده این است که متغیر مستقل اجرای سیاست‌های ساماندهی به میزان  $11/76$  درصد می‌تواند متغیر وابسته حکمرانی خوب شهری را پیش‌بینی کند.

جدول ۱۳. مؤلفه‌های به کار رفته در فرضیه

ردیف	سیاست‌های ساماندهی	شاخص های حکمرانی خوب شهری
۱	نوسازی	* شاخص های حکمرانی خوب شهری ( توجه به حق اظهار نظر در تعامل با مردم از سوی مدیریت شهری، ثبات سیاسی، حاکمیت قانون، کنترل فساد، کاهش میزان بوروکراسی، اثر بخشی خدمات شهری)
۲	حفاظت و جلوگیری از انحطاط	* عدالت در حکمرانی ( رعایت عدالت توزیعی، عدالت بین شهروندان در محلات شهر، عدالت اطلاعاتی)
۳	بهبودی	* حکمرانی خوب و سطح مشارکت مردم (میزان کنترل شهروندان، افزایش تفویض اختیار به مردم، افزایش مشارکت مردم، افزایش تعامل مدیریت شهری با مردم، افزایش مشاوره مدیریت شهری با مردم، افزایش اطلاع رسانی مدیریت شهری به مردم، افزایش توجه به مردم از سوی مدیریت شهری، اقدامات نامناسب مدیریت شهری در جهت تعامل با مردم)
۴	هویت بخشی	

برگرفته از: یافته‌های پژوهش، ۱۴۰۲

جدول ۱۴. ضریب همبستگی و آزمون اسپیرمن بین سیاست‌های اجرایی ساماندهی و حکمرانی خوب شهری

همبستگی		
	سیاست های اجرایی	حکمرانی خوب شهری
سیاست های اجرایی	۱ ضریب همبستگی	.۳۴۳**
	معناداری	۰/۰۰۰
حکمرانی خوب شهری	۳۸۴ تعداد	۳۸۴
	۱ ضریب همبستگی	.۳۴۳**
حکمرانی خوب شهری	۰/۰۰۰ معناداری	۰/۰۰۰
	۳۸۴ تعداد	۳۸۴

برگرفته از: یافته‌های پژوهش، ۱۴۰۲

نتایج حاصل از ارزیابی پرسشنامه از طریق آزمون اسپیرمن نشان داد که بین سیاست‌های ساماندهی و حکمرانی خوب شهری رابطه معناداری وجود دارد به گونه‌ای که شاخص‌های مختلف سیاست ساماندهی از قبیل نوسازی، بهسازی، سیاست حفاظت و جلوگیری از انحطاط، سیاست هویت بخشی و گویه‌های مربوط به آن از قبیل اثربخشی سیاست، کارایی سیاست، تناسب سیاست، پذیرش عمومی و آموزش عمومی، هویت بخشی به مکان، توجه به عدالت توزیعی و اطلاعاتی در سطح بافت و توجه به مسئله فقر در سطح محلات غیررسمی همگی در میزان حکمرانی تأثیر بالایی دارند، برای مثال می‌توان به مسئله توجه به عدالت توزیعی و اطلاعاتی در سطح محلات بافت فرسوده اشاره کرد که این گویه یکی از شاخص‌های حکمرانی خوب شهری نیز می‌باشد. مورد دیگری که باید به آن اشاره کرد توزیع امکانات در سطح محلات بافت‌های فرسوده می‌باشد که این مورد نیز می‌تواند باعث از بین

رفتن فقر در سطح محلات فرسوده بشود. اما یک اصلی که در اینجا نباید فراموش گردد این است که هر چقدر شاخص‌های حکمرانی خوب شهری در وضعیت مناسبی باشد این مورد می‌تواند باعث بهبود وضعیت سیاست‌های ساماندهی نیز بشود به عنوان مثال اگر توجه به حق اظهار نظر مردم در تعامل با مردم از سوی مدیریت شهری و جلب مشارکت مردم در مدیریت شهری و ثبات سیاسی در تصدی‌گری‌ها و پست‌های مدیریتی در سطح شهر در خصوص ساماندهی بافت‌های فرسوده اسکان غیررسمی و از همه مهمتر کنترل فساد و حاکمیت قانون و ضوابط و مقررات شهری توسط مدیریت شهری و مردم در وضعیت مناسبی قرار گیرد اثر بخشی و کارایی و تناسب و پذیرش عمومی سیاست‌های ساماندهی نیز می‌تواند در وضعیت مناسبی قرار گیرد که نتیجه این موارد می‌تواند منجر به هویت بخشی به مکان از طرف مدیریت شهری و توجه به عدالت توزیعی و اطلاعاتی در سطح بافت فرسوده و توجه به مسئله فقر در سطح محلات حاشیه‌نشین گردد. بنابراین با توجه به موارد ذکر شده در بالا می‌توان به این نتیجه دست یافت که هر دو سیاست ساماندهی و حکمرانی خوب شهری به صورت مستقیم و غیرمستقیم بر روی یکدیگر تأثیر گذار می‌باشند و یک ارتباط معناداری بین آن‌ها برقرار می‌باشد.

## بحث و نتیجه‌گیری

شهر به‌عنوان واقعیتی جغرافیایی، اقتصادی، سیاسی و جامعه‌شناختی در هر دوره‌ای از رشد و تحول خود، از هر کدام از عوامل مذکور تأثیر پذیرفته و بر هر کدام از آن‌ها تأثیر گذاشته است. پیچیدگی هریک از این عوامل، خود موجب پیچیدگی شهر به‌عنوان تبلور فضایی آن بوده است. مطمئناً سازمان دادن و نظم بخشیدن به شهر و چگونگی رشد و تحول آن، نیازمند موضوع شناسی شهر و مسائل شهری و سپس برنامه‌ریزی برای آن می‌باشد. از سوی دیگر، شهر یک سیستم اجتماعی پویا و باز است که در آن سه سطح از حرکات مکانیکی، زیستی و اجتماعی درهم‌آمیخته و با انواع فرا سیستم‌ها و زیرسیستم‌های متعدد در ارتباط است؛ بنابراین مدیریت شهری، مستلزم ایجاد یک نظام یکپارچه از سطوح مختلف برنامه‌ریزی است که نحوه پیوستگی و هماهنگی میان سیستم‌های فرادست و فرودست را نشان دهد. بنابراین با توجه به تأثیر سطوح مختلف برنامه‌ریزی در شهر، شهر پارس‌آباد نیز به‌عنوان یک شهر نوین‌پس از این قاعده مستثنی نبوده و نیست و تحت تأثیر نظام برنامه‌ریزی مختلف و سیستم مدیریت شهری قرار دارد. در این میان با توجه به بررسی و ارزیابی که از سیاست‌های ساماندهی در بافت‌های فرسوده شهر پارس‌آباد گردید می‌توان به این نتایج زیر دست یافت:

بر اساس یافته‌های پژوهش حاضر که در راستای ارزیابی و تحلیل سیاست‌های ساماندهی در بافت‌های فرسوده سکونتگاه‌های غیررسمی شهر پارس‌آباد جهت‌گیری شده است؛ از جمعیت ۸۶ هزار نفری این شهر، جمعیتی بالغ بر ۲۷۰۰۰ نفر در بافت‌های فرسوده محلات غیررسمی سکونت دارند. بافت‌های فرسوده سکونتگاه‌های غیررسمی شهر بخشی از بافت شهر هستند که عمدتاً خانواده‌های کم‌درآمد و مهاجران روستایی را در خود جای داده است و بدون مجوز و خارج از برنامه‌ریزی رسمی و قانونی در درون و خارج از محدوده قانونی شهرها به صورت غیرقانونی ساخته شده‌اند. اسکان غیررسمی به‌زعم مسئولین، از دغدغه‌های جدی شهر پارس‌آباد است اما با برنامه‌ریزی دقیق و اجرای طرح‌های مدون و اثربخش می‌توان مشکلات ناشی از این پدیده را تا حد زیادی کاهش داد و سطح زندگی ساکنان محلات غیررسمی را ارتقاء بخشید.

نتایج حاصل از ارزیابی فرضیات تحقیق و سیاست‌های ساماندهی حاکی از آن است که مهاجرت‌های روستا شهری و میزان درآمد خانوارها از عوامل مهم در ایجاد و گسترش سکونتگاه‌های غیررسمی شهر پارس‌آباد هستند و همچنین سیاست‌های ساماندهی در بافت‌های فرسوده سکونت‌گاه‌های غیررسمی شهر پارس‌آباد در وضعیت مناسبی قرار ندارد و هر ۴ سیاست ساماندهی (نوسازی، بهسازی، حفاظت و جلوگیری از انحطاط، هویت بخشی) و شاخص‌ها و میزان موفقیت آن‌ها در وضعیت مناسبی نیستند، همچنین بررسی شاخص‌های فرضیات تحقیق مثل حکمرانی خوب شهری نیز بیانگر آن است که شاخص‌های حکمرانی خوب شهری از قبیل عدالت در حکمرانی و سطح مشارکت مردم در بافت‌های فرسوده سکونت‌گاه‌های غیررسمی شهر پارس‌آباد در وضعیت مناسبی قرار ندارد ولی در کل می‌توان ادعان نمود که شاخص حکمرانی خوب شهری در حال تمایل به وضعیت مناسب قرار دارد. همچنین رتبه‌بندی سیاست‌های مختلف ساماندهی در بافت‌های فرسوده سکونتگاه‌های غیررسمی براساس آزمون فریدمن گویای آن است که از بین سیاست‌های ساماندهی، سیاست هویت بخشی در وضعیت بهتری قرار دارد و سیاست بهسازی در وضعیت مناسبی قرار ندارد که این موارد نیز لزوم توجه و برنامه‌ریزی دوچندان را می‌طلبد. در این خصوص پیشنهادهایی برای بهبود وضعیت در بافت‌های فرسوده سکونت‌گاه‌های غیررسمی شهر پارس‌آباد به شرح زیر ارائه می‌گردد.

۱- برنامه‌ریزی محلی و مدیریت محلی (با حفظ سلسله‌مراتب) جهت ساماندهی بافت‌های فرسوده سکونت‌گاه‌های غیررسمی اساس

کار قرار گیرد. لذا لازم است موارد زیر مورد توجه قرار گیرد:

- تقویت نهادهای قانون‌گذاری و تصمیم‌گیری محلی؛
- تقویت تشکیلات اجرایی و مدیریت محلی؛
- افزایش تعداد و تنوع طرح‌های توسعه و عمران در مقیاس محلی.

۲- نظام برنامه‌ریزی کاربری زمین، فقط برآورد جمعیت، تعیین سرانه‌های کاربری زمین و توزیع ربا ضی ارا ضی میان کاربری‌های مختلف نیست بلکه بستری برای تأمین رفاه عمومی، عدالت اجتماعی و اعتدالی کیفیت محیط به حساب می‌آید. لذا لازم است نظام برنامه‌ریزی کاربری زمین بر اساس این هدف در بافت‌های فرسوده شهر پارس‌آباد اصلاح گردد. جهت استفاده بهینه از ارا ضی شهری در بافت‌های فرسوده شهر پارس‌آباد، لازم است موارد زیر مورد توجه قرار گیرد:

- تدوین قوانین جامع برای حفظ و استفاده بهینه از زمین؛
- افزایش سهم مالکیت عمومی بر اراضی شهری و پیرامون آن؛
- افزایش حق نظارت عمومی بر استفاده خصوصی از زمین؛
- جلب همکاری و هدایت بخش خصوصی در توسعه و عمران زمین؛
- جذب و مصرف اضافه ارزش زمین در جهت منافع عمومی؛
- افزایش سهم کاربری‌های مربوط به خدمات عمومی؛

۳- در فرایند برنامه‌ریزی در بافت‌های نابسامان به‌جای تعیین برنامه‌های درازمدت، اهداف عملیاتی و مشخص تعیین گردد.

۴- سازگار کردن الگوها و قواعد موجود طراحی و برنامه‌ریزی شهری و مقررات و استانداردهای شهرسازی و ساختمانی با واقعیت محیط و استطاعت اقدار کم‌درآمد و با امکان ارتقای تدریجی آن‌ها و در هماهنگی با راهبرد توسعه شهری.

۵- حمایت بخش دولتی - عمومی از خانه‌سازی خانوارهای متقاضی کم‌درآمد (به‌ویژه وقتی به‌صورت فعالیت‌های جمعی و دارای طرح شهرسازی است) و تشویق بخش خصوصی محلی به عرضه کالا و خدمات موردنیاز آن‌ها و اولویت دادن به اجرای طرح‌های انبوه‌سازی در این زمینه.

۶- راه‌اندازی و کمک به تهیه طرح‌های بهسازی برای ساماندهی اسکان غیررسمی با مشارکت نهاد منتخب محلی و تحت هدایت و نظارت ستاد ساماندهی منطقه و در چارچوب رویکرد شهر نگر و توانمندسازی.

۷- کمک ویژه به ایجاد فضاهای جمعی (اعم از فرهنگی، فراغتی و ورزشی) در بافت‌های نابسامان موجود.

۸- خدمات و زیرساخت‌های موردنیاز محلات تشخیص داده‌شده، سپس با بررسی دقیق وضعیت زمین و مالکیت‌ها، پروژه‌هایی در جهت ارتقاء کالبدی این محلات انجام گیرد.

۹- انجام پروژه‌هایی در ارتباط با ساماندهی نهادهای اجتماعی، ایجاد و تقویت شوراهای و NGOها در زمینه ارتقاء اجتماعی محلات.

۱۰- به رسمیت شناختن حقوق شهروندی ساکنان محلات غیررسمی در برنامه‌ریزی‌های مختلف اقتصادی، اجتماعی و کالبدی.

۱۱- پرداخت تسهیلات و وام‌های کم‌بهره برای بهسازی و نوسازی واحدهای مسکونی.

۱۲- مدیریت خردمندان محلات غیررسمی که همراه با مشارکت اهالی اعمال گردد (بهسازی مدیریت شهری)

۱۳- برگزاری کلاس‌های آموزشی و ارتقاء سطح آگاهی‌های مردم در جهت توانمندسازی سکونتگاه‌های غیررسمی.

## حامی مالی

بنا به اظهار نویسنده مسئول، این مقاله حامی مالی نداشته است.

## سهم نویسندگان

در پژوهش مقاله مستخرج از کار گروهی است، کارهای میدانی، تحلیل و نگارش مقاله توسط نویسنده اول مقاله انجام شده است؛ صحت، تأیید و راهنمایی در تدوین مقاله توسط نویسنده دوم صورت گرفته است.

## تضاد منافع

نویسندگان اعلام می‌دارند که هیچ تضاد منافی در رابطه با نویسندگی و یا انتشار این مقاله ندارند.

## تقدیر و تشکر

نویسندگان، از همه افراد، به دلیل مشاوره و راهنمایی علمی و مشارکتشان در این مقاله تشکر و قدردانی می‌نمایند.

## منابع

- ایران دوست، کیومرث و صراف، مظفر. (۱۳۸۶). یأس و امید در سکونتگاه‌های غیررسمی، نمونه موردی شهر کرمانشاه. فصلنامه علمی پژوهشی رفاه اجتماعی، ۷(۲۶)، ۲۰۱-۲۲۲.
- پوراحمد، احمد، (۱۳۸۵). آسیب‌شناسی سیاست‌های دولت در ساماندهی اسکان غیررسمی، نمونه موردی: محلات نای بند، شیر سوم و خواجه عطا، شهر بندرعباس، مطالعات و پژوهش‌های شهری و منطقه‌ای، سال دوم، شماره ۵
- پوراحمد، احمد، رهنمایی، محمدتقی، رهنمایی، محمدتقی، قرخلو، مهدی و اسکندری نوده، محمد. (۱۳۸۹). آسیب‌شناسی سیاست‌های دولت در ساماندهی اسکان غیررسمی، نمونه موردی: محلات نای‌بند، شیرسوم و خواجه عطا، شهر بندرعباس. مطالعات و پژوهش‌های شهری و منطقه‌ای (توقف انتشار)، ۲(۵)، ۲۹-۵۴.
- پیران، پرویز. (۱۳۶۸). خطوط کلی توسعه درون‌زای کشور، مجله اطلاعات سیاسی - اقتصادی، سال سوم، شماره ۲۷، فروردین حاتمی نژاد، حسین. (۱۳۸۲). اسکان غیررسمی در جهان، ماهنامه شهرداری‌ها، سال پنجم، شماره ۵۰
- رهنما، محمدرحیم و توانگر، معصومه. (۱۳۸۷). بررسی تطبیقی حاشیه‌نشینی در شهرهای سبزوار، نیشابور، تربت‌حیدریه و گناباد. مجله جغرافیا و توسعه‌ی ناحیه‌ای، ۶(۱۱)، ۸۴-۱۱۵.
- سرور، هوشنگ و امین زاده، سیامک. (۱۳۹۸). تبیین علل شکل‌گیری اسکان‌های غیررسمی و ارائه راهکارهای بهینه جهت ساماندهی آنها (مطالعه موردی: محله علی آباد بوکان). جغرافیا و روابط انسانی، ۲(۳)، ۱۷-۴۲.
- سعیدینیا، احمد. (۱۳۷۸). کاربری زمین شهری، مرکز مطالعات برنامه‌ریزی شهری، نشریه شماره ۹۹، تهران
- شفیعی نسب، رسول. (۱۳۸۶). بافت فرسوده و سیاست‌های بهبود کیفیت مسکن، اولین همایش بهسازی و نوسازی بافت‌های فرسوده شهری، مشهد ۲۰ آذر ۱۳۸۶.
- شبیعه، اسماعیل، حبیبی، کیومرث و کمالی نسب، حامد. (۱۳۸۹). فرایند شکل‌گیری و گسترش سکونتگاه‌های غیررسمی نمونه موردی - محله سه‌راهیه کرج، مسکن و محیط روستا، ۳۰(۱۳۳)، ۳۹-۴۸.
- صرافی، مظفر. (۱۳۷۷). تمرکززدایی کلان‌شهرهای خوب (باورها و راهبردها)، مجله معماری و شهرسازی، دوره هفتم، شماره ۴۸-۴۹، اسفند عرفانی، گوران و دیزانی، احسان. (۱۳۸۹). ساماندهی، از واژه تا عمل؛ قرائت واژه ساماندهی در مداخلات شهری، فصلنامه باغ نظر، شماره ۱۳، ۴۹-۶۰.
- فلاح حیدری، فاطمه و رضانی لشکریانی، حامد. (۱۳۹۵). بررسی علل و فرایندهای شکل‌گیری سکونتگاه‌های غیر رسمی در ایران، دومین کنفرانس ملی جغرافیا و برنامه‌ریزی، معماری و شهرسازی نوین، قم.
- فتی، زهره و دویران اسماعیل. (۱۳۸۷). پژوهشی در بازار زمین و مسکن (مورد: شهر زنجان، سال‌های ۱۳۷۸ الی ۱۳۸۶). مسکن و محیط روستا، ۲۷(۱۲۴)، ۱۲-۲۵.
- قرخلو، مهدی و شریفی، عبدالنبی. (۱۳۸۲). پیدایش، تکامل فیزیکی و وضعیت اجتماعی - اقتصادی حاشیه‌نشینی (مطالعه موردی محله عین ۲ اهواز)، پژوهش‌های جغرافیایی، ۳۶(۱)، ۱-۱۵.
- کرمی جوزانی، زهرا، نوری کرمانی، علی و رجبی، آریتا. (۱۳۹۹). ارائه الگوی پیامدهای اجتماعی ناشی از رشد محلات اسکان غیر رسمی در اسلامشهر. ماهنامه جامعه‌شناسی سیاسی ایران، ۳(۴)، ۲۴۷۳-۲۴۸۷.
- گلستانی فرد، زهرا. (۱۳۹۷). بررسی عوامل مؤثر بر شکل‌گیری و گسترش حاشیه‌نشینی در شهر ساوه، گروه جغرافیا و برنامه‌ریزی شهری، دانشکده علوم انسانی، دانشگاه پیام نور ری.
- لطفی، کوروش و ماجدی، حمید. (۱۳۸۸). چالش‌ها و تنگناهای موجود در توانمندسازی سکونتگاه‌های غیررسمی شهری و ارائه راهکار مناسب جهت اجرایی نمودن طرح‌های توانمندسازی، علوم و تکنولوژی محیط‌زیست، دوره یازدهم، شماره چهار، ویژه‌نامه زمستان ۱۳۸۸
- مظفری نیا، اسماء. (۱۳۹۷). تحلیلی بر علل شکل‌گیری سکونتگاه‌های غیررسمی و نحوه برخورد با آن‌ها (نمونه مورد مطالعه: شهر ارومیه)، گروه شهرسازی و هنر، دانشکده معماری، دانشگاه ارومیه.

مهندسين مشاور بانيان. (۱۳۸۰). طرح جامع شهر پارس‌آباد. سازمان مسکن و شهرسازی استان اردبیل مؤذنی، مهدی. (۱۳۹۲). مدل‌سازی زمانی-مکانی روند توسعه شهرها با تأکید بر تغییرات کاربری اراضی با استفاده از مدل مارکوف-CA (مطالعه موردی: شهر پارس‌آباد) پایان‌نامه کارشناسی ارشد جغرافیا و برنامه‌ریزی شهری، استاد راهنما: دکتر محمدرضا پورمحمدی، دانشکده جغرافیا، دانشگاه تبریز.

هاروی، دیوید. (۱۳۷۶). عدالت اجتماعی و شهر، ترجمه فرخ حسامیان و دیگران، تهران، شرکت پردازش و برنامه‌ریزی شهری.

## References

- Ahlqvist, T. (2003). Keys to futures. Societal reflections on developing key technologies and their impacts on human qualifications. Ministry of Trade and Industry. Studies and Reports, 10.
- Baniyan consulting engineers. (2001), the master plan of Parsabad city. Housing and Urban Development Organization of Ardabil Province. (In Persian)
- Barros, J.; Sobreira, F. (2002). City of slums: Self-organisation across scales. UCL Work. Pap. Ser. 2002, 55, 1–10.
- Carrilho J, Trindade J. Sustainability in Peri-Urban Informal Settlements: A Review. Sustainability. 2022; 14(13):7591.
- Erfani, Goran and Dizani, Ehsan. (2010). organization, from words to action; Reading the term organization in urban interventions, Bagh Nazar Quarterly, No. 13, 49-60. (In Persian)
- Falah Heydari, F., and Ramezani Lashkariani, H. (2015). Investigating the causes and processes of the formation of informal settlements in Iran, the second national conference on geography and planning, architecture and modern urbanism, Qom. (In Persian)
- Fernandes, E. (2011). Regularization of Informal Settlements in Latin America; Lincoln Institute of Land Policy: Cambridge, MA, USA, ISBN 1-55844-202-2.
- Garakhlo, Mehdi and Sharifi, Abdulnabi. (2003). Origin, physical evolution and socio-economic status of the marginal settlement (case study of Ain 2 neighborhood of Ahvaz), Geographical Researches, 36(1), 1-15. (In Persian)
- Golestani Fard, Z. (2017). Investigating factors affecting the formation and expansion of marginal settlements in Saveh city, Department of Geography and Urban Planning, Faculty of Humanities, Payam Noor Ray University.
- Harvey, David. (1997). Social justice and the city, translated by Farrokh Hasamian and others, Tehran, Prazas and Planning Company. (In Persian)
- Hataminejad, Hossein. (2003), Informal Settlement in the World, Municipalities Monthly, Year 5, Number 50. (In Persian)
- Irandoost, Kyomarth and Sarafi, Muzaffar, (2006). Despair and hope in informal settlements, a case study of Kermanshah city. Social Welfare Scientific Research Quarterly, 7(26), 222-201. (In Persian)
- Kamalipour, H.; Dovey, K. (2019). Mapping the visibility of informal settlements. Habitat Int. 85, 63–75.
- Kamandari, . (2012). Marginalization and social challenges of cities, the first national conference of sustainable architecture and urban planning of Kashte Aol. (In Persian)
- karami jozani, Z., nori kermani, A., & rajabi, A. (2021). Presenting the model of social consequences caused by the growth of informal settlements in Islamshahr. Political Sociology of Iran, 3(4), 2473-2487. (In Persian)
- Lotfi, Korosh and Majdi, Hamid, (2018), challenges and bottlenecks in empowering informal urban settlements and providing a suitable solution for implementing empowerment projects, environmental science and technology, 11th period, number four, special issue of winter 2018(In Persian)
- Mehrotra, R. Kinetic city, Issues for urban design in South Asia. (2009). In Reclaiming (the Urbanism of) Mumbai. Explorations in/of Urbanism; Sun Publishers: Amsterdam, The Netherlands, 142–152.
- Moezni, Mehdi. (2012). Temporal-spatial modeling of the development process of cities with an emphasis on land use changes using the Markov-CA model (case study: Parsabad city) master's thesis in geography and urban planning, supervisor: Dr. Mohammad Reza Pourmohammadi, Faculty of Geography, University of Tabriz. (In Persian)



- Mozaffarinia, A. (2017). An analysis of the causes of the formation of informal settlements and how to deal with them (case study: Urmia city), Department of Urban Planning and Art, Faculty of Architecture, Urmia University. (In Persian)
- Piran, Parviz, (1986). Outlines of endogenous development of the country, political-economic information magazine, third year, number 27, April. (In Persian)
- Pourahmad, A., Pourahmad, A., Rahnamaee, M. T., Rahnamaee, M. T., Gharakhlou, M., & Eskandari nodeh, M. (2010). Pathology of the government policies on organizing of informal settlement in Iran Case study: Khaje ata, Nayband and Shire sevom district in Bandarabbas city. *Journal of Urban - Regional Studies and Research*, 2(5), 29-54. (In Persian)
- Rahnama, M. R., & Tavaangar, M. (2008). A comparative study of marginalization in the cities of Sabzevar, Neishabour, Torbat Heidariye and Gonaabaad. *Journal of Geography and Regional Development*, 6(11), (In Persian)
- Saeednia, Ahmed. (1999). *Urban Land Use*, Center for Urban Planning Studies, Publication No. 99, Tehran. (In Persian)
- Samper J, Liao W. Testing the Informal Development Stages Framework Globally: Exploring Self-Build Densification and Growth in Informal Settlements. *Urban Science*. 2023; 7(2):50.
- Sarafi, Mozaffar, (2017), Decentralization of good metropolises (beliefs and strategies), *Architecture and Urbanism Magazine*, 7th Volume, No. 48-49, March. (In Persian)
- Sarvar, H., & Aminzadeh, S. (2018). Explaining the causes of the formation of informal settlements and providing optimal solutions to organize them (case study: Aliabad Bukan neighborhood). *Geography and Human Relations*, 2(3), 17-42. (In Persian)
- Shafi'i Nasab, Messenger. (2007). Dilapidated fabric and policies to improve the quality of housing, the first conference on the improvement and renovation of dilapidated urban fabrics, Mashhad, December 20, 2016. (In Persian)
- Shia, Ismail, Habibi, Kiyomarth and Kamali Nasab, Hamed, (2009), the process of forming and expanding informal settlements, a case study - Sohrabieh neighborhood of Karaj, *Housing and Rural Environment*, 30(133), 48-39. (In Persian)
- Zhang, L. (2011). The political economy of informal settlements in post-socialist China: The case of chengzhongcun (s). *Geoforum*, 42(4), 473-483.