



Research Paper

Investigating the Position of Privacy in the Islamic Architecture of Extroverted Houses (case study: Kolbadi House in Mazandaran Province)

Jamal-e-Din Mahdinejad: Professor, Faculty of the Architecture and Urban Engineering Department, Shahid Rajaei Teacher Training University, Tehran. Iran.

Roshanak naseri akbar: teacher, Faculty of the Architecture and Urban Engineering Department, Shahid Rajaei Teacher Training University, Tehran. Iran

Amir Hossein Shirdel*: Bachelor's student, Faculty of the Architecture and Urban Engineering Department, Shahid Rajaei Teacher Training University, Tehran. Iran

Received: 2023/09/08 PP 1-16 Accepted: 2024/04/21

Abstract

Privacy adjustment as an important need is the result of regulating the interaction between humans and the environment. The effect of current paradigms of activity and cultural, social and ideological issues brings the desired privacy adjustment. Creating a suitable space for privacy adjustment at home is a fundamental feature of Iranian architecture. However, it should be noted that the diversity of climate and culture in Iran has led to the formation of various houses throughout the country. In this regard, the question arises whether the cities on the edge of the Caspian Sea with extroverted architecture are affected by patterns of privacy adjustment? The findings of the research show that the patterns of privacy adjustment in this area are different from the common patterns in the central regions of Iran. Therefore, with the aim of identifying common patterns in extroverted homes, this research has collected materials using the library method and field observations. The present article is organized in the form of an interpretive-historical research that uses the information collected in a descriptive-analytical manner for analysis. The findings of the research show that many extroverted houses in Iran are built in large yards and planting trees inside the yard significantly limits the view into the living space. This factor plays an important role in defining the boundaries of the building. The entrance plays an essential role in connecting the private and public space in providing privacy. also by creating fractures and angles and the presence of height differences and the placement of rooms on the upper floors of the house, the direct view is limited and visual privacy is removed. The results of the investigation of the effective mechanisms of privacy adjustment in the extroverted house of the Kolbadi house show that while there is a relationship between the inside and outside of the building, order and mechanisms have been applied to maintain and create a state of secrecy, privacy adjustment and restriction.

Keywords: privacy adjustment, Iranian house, Iranian-Islamic architecture, extroversion, Kolbadi house

Citation: Mahdinejad, J., naseri akbar, R., Shirdel, A H.(2024). **Investigating the Position of Privacy in the Islamic Architecture of Extroverted Houses (case study: Kolbadi House in Mazandaran Province)**. *Journal of Sustainable Architecture and Environment*, Vol 1, No 4, Shiraz, PP 1-16.

Extended Abstract

Introduction

A house is considered a place for human growth and excellence, and in a way, a center of family education and peace, and it responds to various human needs, including emotional, cultural, psychological needs, etc. Privacy adjustment is a basic quality in the spaces of beautiful Iranian houses, and in different climates, there are special ways to provide it. It is obvious that the provision of a fence and privacy is very important for the Muslim people on the shores of the Caspian Sea, and it has been answered in different ways. The architectural and creative privacy adjustment of this type of extroverted houses in providing privacy have not been sufficiently studied by researchers. Therefore, the present study examines the concept of privacy adjustment and its rule in Iranian architecture, as well as its functions and types. The purpose of this research is to analyze and apply this pure quality in the spatial structure of Iranian extroverted houses. To get more accurate results, the Kolbadi house of Mazandaran province has been selected as a case study.

Methodology

The current research is done in an interpretative-historical way. In this research, the collected data has been analyzed using the analytical-descriptive method. To collect data, library sources, field observations and review of articles and books in the desired field have been used.

Results and discussion

The research results show that the regulation of privacy plays an important role in the formation of the spatial structure and architectural elements of extroverted houses. The presence of trees and hedges around the yard partially blocks the view inside and causes spatial confinement, defining the boundaries of the house, farm, and paddy field. By rotating the entrance, it breaks the view into the building, limiting visual connection to the inside. Additionally, placing the stairs in the secondary axis causes breakage and reduced visibility upon entering a room. The porch creates a multiplicity of space and stages people's entry into the home. Essentially, the talar and talar room, which are places to receive guests, are located on the upper floor, while the yul and jirben (kitchen and family living area) are located on either the ground floor or first half of a floor. These solutions not only serve their main function but also create a communication sequence, lack visual aristocracy, and provide spatial confinement to preserve the family's private domain.

Conclusion

In this research, the role of environmental mechanisms, physical factors, and the physical environment in providing optimal privacy adjustment has been investigated. The findings indicate that most extroverted houses in Iran are built in large areas. The presence and planting of trees in the yard significantly limit the view into the living space and enclose the house. Additionally, hedges and agricultural fields surround the yard, which not only determine the boundary of the house but also minimize surrounding neighborhoods. The entrance plays an essential role in connecting the entrance space between private and public areas to ensure privacy. Furthermore, by creating breaks and angles, differences in height, and placing rooms on upper floors of the house, it limits direct views and provides visual privacy. The use of a porch is another Iranian architectural measure used to increase privacy in homes. By placing the porch on the first layer, it becomes a central feature of the house. It should be noted that zoning is very important in extroverted house architecture, with private areas separated from public areas but connected through different joints.

References

1. A'inifard, A. (2000). Human-environmental factors affecting the design of residential complexes. *Fine Arts*, 109-118. [In Persian]

2. Ali Al-Hasabi, M., & Ghorbani, A. (2016). A study of the trend of decorations in public spaces of historical settlements (Case study: Laft Port). *Rural Housing and Environment Quarterly*, 35(155), 3-18. [In Persian]
3. Almasifar, H., Akhoot, N., & Bamaniyan, M. R. (2012). *Traditional architecture and urban planning in Islamic countries*. Tehran: Helha Publications. [In Persian]
4. Altman, I. (2003). *Environment and social behaviors: Seclusion, personal space, territory, and crowding*. (A. Namazian, Translator). [In Persian]
5. Altman, I. (2016). *Environment and social behavior: Seclusion, personal space, territory, and crowding*. Tehran: Shahid Beheshti University. [In Persian]
6. Arjomand, M., & Khani, S. (2012). The role of seclusion in Iranian house architecture. *Studies in Islamic Iranian Urban Studies*, 2(7), 27-38. [In Persian]
7. Asafi, M., & Imani, E. (2012). Challenges of new technologies in architecture and their interaction with Iranian Islamic architectural values. *Bagh-e Nazar*, 9(21), 21-34. [In Persian]
8. Baqeri, P., Taqipour, S., & Ebrahiminejad, M. R. (2022). The influence of Islamic teachings on the morphology of Iranian housing architecture (Case study: Setti houses of Boroujerd in the warm and dry climate of Iran). *Proceedings of the Second International Conference and the Seventh National Conference on Architecture and Sustainable Urbanism*, Tehran, Iran. [In Persian]
9. Basouli, M., & Omidvari, S. (2021). The seclusion concept in Iranian house architecture (a study of traditional houses in Yazd). [In Persian]
10. Bigdeli, H., Baqeri, M., & Asadi, F. (2017). Investigating the role of seclusion in traditional house architecture. *Journal of Architectural Studies*, 1(4). [In Persian]
11. Charmayeff, S., & Alexander, C. (2016). *Public and private realms alongside humane architecture*. Tehran: Tehran University Publications. [In Persian]
12. Darab, D., & Yaghini, S. (1993). Analysis and study of indigenous architecture of Gilan. *Journal of Architecture and Urbanism*, 24, 6-16. [In Persian]
13. Dehkhoda, A. (1998). *Dehkhoda Dictionary*. Tehran: Tehran University Press. [In Persian]
14. Elhizadeh, M. H., & Siroosi, R. (2014). Housing modeling based on Islamic lifestyle. *Quarterly Journal of Religious Lifestyle*. [In Persian]
15. Fateh, D. (2009). *Theoretical foundations of architecture*. Tehran: Elm va Danesh Publications. [In Persian]
16. Fattahi, Z., & Pazouki, S. (2014). Seclusion in Sufism. *Quarterly Journal of Literary and Mythological Mysticism*, 10(34). [In Persian]
17. Flamaki, M. (2015). *Enclosure on Iran's cultural assets*. Tehran: Faza Publishing. [In Persian]
18. Ghobadian, V. (2008). *Examination of the climate of traditional buildings in Iran*. Tehran: University of Tehran Publications. [In Persian]
19. Haeri, H. (2009). *House, culture, nature*. Tehran: Urban Studies and Architecture Research Center. [In Persian]
20. Hall, E. (2014). *The hidden dimension*. (Manouchehr Tabibian, Translator). Tehran: University of Tehran. [In Persian]
21. Hall, E. T. (2004). *The silent language*. New York: Doubleday and Company.
22. Jabbaran, F., Talischi, G., Dimari, N., & Dari, A. (2018). Mechanisms of seclusion regulation in introverted houses of Gilan (Case study: Rural houses). *Quarterly Journal of Islamic Architectural Research*, 6(21), 103-119. [In Persian]
23. Kasmai, M. (2003). *Climate and architecture*. Tehran: Khak Publishing. [In Persian]
24. Lang, J. (2015). *Creation of architectural theory: The role of behavioral sciences in environmental design*. (A. A'inifard, Translator). Tehran: University of Tehran. [In Persian]
25. Lang, J. (2016). *Creation of architectural theory: The role of behavioral sciences in environmental design*. (A. A'inifard, Translator). Tehran: University of Tehran. [In Persian]

26. Mahdinajad, J., & Shirdel, A. H. (2022). Recognizing influential factors in the formation of Iranian houses based on culture and Islamic identity. Paper presented at the Second International Conference and the Seventh National Conference on Architecture and Sustainable Urbanism. [In Persian]
27. Mahdinajad, J., & Shirdel, A. H. (2022). Studying the role of seclusion in traditional Iranian house architecture. Paper presented at the Ninth National Conference on Modern Studies and Research in Geography, Architecture, and Urban Planning in Iran. [In Persian]
28. Mimarayan, G. (1993). Introduction to Iranian residential architecture: Extroverted typology. Tehran: University of Tehran Publications. [In Persian]
29. Mimarayan, G. (1994). Introduction to Iranian residential architecture: Introverted typology. Tehran: Iran University of Science and Technology. [In Persian]
30. Mo'in, M. (2008). Moin Dictionary. Tehran: Amir Kabir Publications. [In Persian]
31. Moini, M., & Zandi, M. (2015). Investigation of seclusion in Iranian architecture and its neglect in contemporary architecture. Paper presented at the National Conference on Culture, Tourism, and Urban Identity. [In Persian]
32. Nima Goodarzi, M. (2016). Designing residential houses appropriate to today's needs. Tehran: Minoufar Publications. [In Persian]
33. Omer, S. (2010). Islam & housing.
34. Pirnia, M. K. (2004). Stylistics of Iranian architecture. Tehran: Soroush Danesh Publications. [In Persian]
35. Plasma, J. (2010). Phenomenology of the concept of house in painting, architecture, and cinema (Identity, privacy, and shelter). Compiled by Amir Majd. Tehran: Cinema Industry. [In Persian]
36. Rapoport, A. (1969). House form and culture. Foundations of Cultural Geography Series. New Jersey: Prentice-Hall.
37. Rapoport, A. (1977). Human aspects of urban form. Oxford: Pergamon.
38. Rapoport, A. (2013). Anthropology of housing. (K. Afzalian, Translator). Tehran: Kasra Publications. [In Persian]
39. Saeini, M. H., Hasanloo, H., & Maghazei, N. (2014). Tribes' behavior in mysticism (with a focus on Morsad al-'Ibad by Najm al-Din Razi). Journal of Islamic Mysticism (Religions and Mysticism), 11(42), 89-109. [In Persian]
40. Sajjadi, S. (1987). Culture of Islamic beliefs. Tehran: Iran Writers and Translators Company. [In Persian]
41. Sarmi, H., Khalaghdoost, M., & Khodabakhshi, S. (2016). Environmental psychology. Tehran: First and Last Publications. [In Persian]
42. Shibani, M., & Poursalemi Amiri, Z. (2017). The role of natural environment in creating a sense of place in urban housing. Manzar, 9(41), 46-59. [In Persian]
43. Vosogh, B., Azadepashtounizadeh, E., & Bamaniyan, M. R. (2009). Space and housing from an Islamic perspective. Interdisciplinary Quranic Studies Research, 3(11), 93-102. [In Persian]
44. Westin, A. F. (1968). Privacy and freedom. Washington and Lee Law Review.
45. Yousefniapasha, M. (2006). Vaulted and columned spaces in Mazandaran architecture. Abadi, 16(50), 78-87. [In Persian]



فصلنامه معماری و محیط پایدار

دوره ۱، شماره ۴، زمستان ۱۴۰۲
<https://sanad.iau.ir/journal/jsae>
شاپا الکترونیکی: ۰۸۹۲-۲۹۸۱



مقاله پژوهشی

بررسی جایگاه خلوت در معماری اسلامی خانه‌های برون‌گرا (نمونه موردی: خانه کلبادی استان مازندران)

جمال الدین مهدی نژاد: استاد، دانشکده معماری و شهرسازی، دانشگاه تربیت دبیر شهید رجایی تهران، ایران
روشنک نصری اکبر: مدرس مدعو، دانشکده معماری و شهرسازی، دانشگاه تربیت دبیر شهید رجایی تهران، ایران
امیرحسین شیردل: دانشجوی کارشناسی معماری، دانشگاه تربیت دبیر شهید رجایی تهران، ایران

دریافت: ۱۴۰۲/۰۶/۱۷ صص ۱۶-۱ پذیرش: ۱۴۰۳/۰۲/۰۲

چکیده

خلوت به عنوان یک نیاز مهم، نتیجه تنظیم تعامل بین انسان و محیط است. تأثیر پارادایم‌های جاری فعالیت و مسائل فرهنگی، اجتماعی و عقیدتی، خلوت مطلوب را به همراه دارد. ایجاد فضای مناسب برای خلوت در خانه، یک ویژگی بنیادین در معماری ایران است. با این حال، باید توجه داشت که تنوع اقلیم و فرهنگ در ایران منجر به شکل‌گیری گوناگونی از خانه‌ها در سراسر کشور شده است. در این راستا این سوال پیش می‌آید که آیا شهرهای حاشیه دریای خزر با معماری برون‌گرا، تحت تأثیر الگوهای خلوت قرار می‌گیرند؟ یافته‌های پژوهش بیانگر آن است که الگوهای خلوت در این ناحیه با الگوهای رایج در مناطق مرکزی ایران تفاوت دارند. لذا با هدف شناسایی الگوهای رایج در خانه‌های برون‌گرا، این پژوهش به روش کتابخانه‌ای و مشاهدات میدانی به جمع‌آوری مطالب پرداخته است. مقاله حاضر در قالب یک پژوهش تفسیری-تاریخی تنظیم شده است که از اطلاعات جمع‌آوری شده به صورت توصیفی-تحلیلی برای تجزیه و تحلیل استفاده نموده است. یافته‌های پژوهش نشان می‌دهد که بسیاری از خانه‌های برون‌گرا در ایران در محوطه‌های بزرگ ساخته شده‌اند و کاشت درختان در داخل حیاط به طور قابل توجهی دید به داخل فضای زندگی را محدود می‌کند. همین عامل نقش بسزائی در تعریف مرز و حدود ساختمان دارد. ورودی نقشی اساسی در پیوند فضای عرصه خصوصی و عمومی در تأمین خلوت ایفا می‌کند، همچنین با ایجاد شکستگی‌ها و زوایا و وجود اختلاف ارتفاع و قرارگیری اتاق‌ها در طبقات بالای خانه، دید مستقیم محدود شده و حریم بصری و خلوت را برطرف می‌کند. نتایج حاصل از بررسی ساز و کارهای مؤثر خلوت در خانه برون‌گرای عمارت خانه کلبادی نشان می‌دهد در عین وجود رابطه بین داخل و خارج بنا، نظم و سازوکارهایی برای حفظ و ایجاد حالت محرمانگی، خلوت و محدودیت اعمال گردیده است.

واژه‌های کلیدی: خلوت، خانه ایرانی، معماری ایرانی-اسلامی، برون‌گرایی، خانه کلبادی

استناد: مهدی نژاد، جمال الدین؛ نصری اکبر، روشنک؛ شیردل، امیرحسین. (۱۴۰۲). بررسی جایگاه خلوت در معماری اسلامی خانه‌های برون‌گرا (نمونه موردی: خانه کلبادی استان مازندران)، فصلنامه معماری و محیط پایدار، سال ۱، شماره ۴، شیراز، صص ۱-۱۶.

مقدمه

خانه محلی برای رشد و تعالی انسان و به نوعی کانون تربیت و آرامش خانواده محسوب می‌گردد و پاسخگوی نیازهای مختلف انسان از جمله نیازهای عاطفی، فرهنگی، روانی و غیره است. خانه صرفاً یک ساختار نیست بلکه در راستای یک رشته اهداف مشخص و پیچیده بنا می‌شود. خداوند از مؤمنان خواسته است فضایی را برای روح و روان خود در دل خانه جسم و فضای زندگانی مادی خود بنا کنند. تا مسکن جایی باشد محل تجلی صفات الهی باشد (وثیق، پشتونی زاده، و بمانیان، ۱۳۸۸).

خانه به عنوان یک سرپناه امن و آرامش بخش، از ابتدایی ترین مسائلی است که انسان همواره با آن روبرو بوده و به دنبال راه حلی منطقی و مناسب برای تأمین آن است. انسان در زمان‌ها و مکان‌های مختلف، عوامل، مفاهیم و عناصر متفاوتی را به کار گرفته تا به این هدف دست یابد. (شیبانی و پورسلیمان امیری، ۱۳۹۶: ۵۳)، و این معماری همواره پاسخگوی نیاز افراد آن منطقه بوده است. از جمله عوامل اصلی که بر ساختار معماری خانه تأثیر می‌گذارد، فرهنگ و باورها است. (باصولی و امیدواری، ۱۴۰۰). راپاپورت معتقد است، سبک زندگی مردمان بر روی فضاها و عملکردهای آن موثر است (راپاپورت، ۱۳۹۲: ۱۶). یکی از مهمترین ویژگی‌ها از دیدگاه روانشناسی محیطی در خانه‌های زیبای ایرانی، تجلی مفهوم خلوت است. این عامل مهم در فراهم کردن آسایش و آرامش ساکنان خانه‌های سنتی نقش بسیاری داشته است. (مهدی نژاد و شیردل، ۱۴۰۱) در گذشته، معماران و استادکاران سنتی در طراحی و اجرای خانه‌ها به خلق محیط‌های مناسب جهت خلوت بسیار توجه می‌کردند و از جنبه‌های مختلف چون روانشناختی، فرهنگی، زیبایی شناختی، جامعه شناختی، عملکردشناسانه و غیره به آن پرداخته و با استفاده از هنر و مهارت خود، سعی در برآورده کردن این نیاز مهم داشتند. واژه "مسکن" از ریشه "سکن" به دست آمده است و شامل هر عاملی است که باعث افزایش و ایجاد آرامش و آسایش در انسان می‌شود (باقری و همکاران، ۱۴۰۱). به دلیل اینکه انسان موجودی اجتماعی است و نیاز به تعامل و ارتباط با دیگران دارد، به همان اندازه به تنهایی و خلوت با خود و خالق خود نیز نیاز دارد. خانه‌ای که به درستی طراحی شده باشد، این نیاز مهم و ارزشمند را برآورده می‌کند. در طول زمان و در مکان‌های مختلف، انسان از عوامل، مفاهیم و عناصر گوناگون استفاده کرده است تا به این هدف برسد. تأمین خلوت کیفیتی اساسی در فضاهای خانه‌های زیبای ایرانی است که در اقلیم‌های مختلف، روش‌های ویژه‌ای برای تأمین آن در نظر گرفته شده است. برطرف کردن این مسئله در شهرهای حاشیه دریای خزر به دلیل مسائل فرهنگی، اقلیمی، اجتماعی و غیره با شرایط و وضعیت‌های ویژه‌ای روبرو است.

هدف این مقاله پاسخ به سوالات زیر است:

- ۱- چگونه پیکربندی و سازمان فضایی موجب تنظیم خلوت در خانه‌های زیبای برون‌گرای ایرانی می‌شود؟
- ۲- با وجود اقلیم معتدل و مرطوب این استان که پلان خانه‌ها به صورت کشیده و باز جهت کوران هوا طراحی می‌گردد، چگونه به مسأله حریم و خلوت پاسخ داده شده است؟

بدیهی است که تأمین حصار و خلوت برای مردمان مسلمان حاشیه دریای خزر بسیار اهمیت دارد و با روش‌های مختلف پاسخ داده شده است. به همین دلیل، ویژگی‌های خاص معماری بومی استان‌های شمال ایران، به خصوص مازندران که برون‌گرا هستند، طبیعتاً باعث تفاوت در پاسخ به این نیاز نسبت به خانه‌های منطقه مرکزی کشور که درون‌گرا هستند؛ می‌گردد. راهکارهای معمارانه و خلاقانه این نوع خانه‌های برون‌گرا در تأمین خلوت به طور کافی مورد تحقیق و بررسی پژوهشگران قرار نگرفته است. لذا پژوهش حاضر به بررسی مفهوم خلوت و جایگاه آن در معماری ایرانی، همچنین کارکردها و انواع آن می‌پردازد. هدف این پژوهش، تحلیل و تطبیق این کیفیت ناب در ساختار فضایی خانه‌های برون‌گرای ایرانی است. برای دستیابی به نتایج دقیق‌تر، خانه کلبادی استان مازندران به عنوان نمونه مطالعاتی انتخاب شده است و نتایج حاکی از تأثیر خلوت در قالب پارادایم‌های رفتاری و عناصر معماری در این منطقه است.

پیشینه و مبانی نظری تحقیق

در میان عرصه‌های حضور، زندگی و زیستن آدمی، مسکن یکی از مهمترین عوامل درآمیخته با زندگی انسان است. مسکن، نخستین جایگاهی است که انسان، احساس تعلق در فضا را در آنجا تجربه می‌کند (حائری، ۱۳۸۸: ۴۸). خانه اولین جایگاه رویارویی انسان با محیط پیرامون خود است، که در امر طراحی و سازماندهی آن باید مسئله‌ای فرهنگی، هویت و باورهای دینی را توجه کنیم چراکه معماری فضاهای منطبق بر فرهنگ مردم، در آرامش روانی آنها در فضای زیست، نقشی اساسی را ایفا می‌کند (مهدی نژاد و شیردل، ۱۴۰۱)، از آنجا که خانه مکانی مقدس تلقی می‌شود، باید ویژگی‌های مکان مقدس را دارا باشد (الکساندر، ۱۳۹۵:) و امنیت افراد را تأمین کند (الهی زاده و سیروس، ۱۳۹۳). خانه مکانی است که ساکنان آن احساس ناراحتی نکنند (نیما گودرزی، ۱۳۹۷) و همچنین پوششی است که در تطابق با برخی از شرایط رابطه محیطی را بین محیط و پدیده‌های زیستی انسان برقرار می‌کند (پیرنیا، ۱۳۸۳) تأثیرات ارزش‌های اسلامی بر فضاهای زیستی،

تأثیری بسیار مفید دارد و حاکی از همجانیه نگری اسلام و البته، معماری اسلامی است (آصفی و ایمانی، ۱۳۹۱) خلوت به معنای تنهایی گزیدن، انزوا و دوری از شلوغی و هیاهو است (معین، ۱۳۸۷). مفهوم «خلوت» در چندین رشته از علوم انسانی و از جمله در روانشناسی، جامعه شناسی، انسان شناسی، علوم سیاسی، حقوق و معماری به کار رفته و بررسی شده است (هال، ۱۳۹۳؛ لنگ، ۱۳۹۴؛ آلمن، ۱۳۹۵، ۲۰۰۴، Westin 1968, Hall, Omer 2010). «خلوت» فرآیند نظارت بر مرز خود دیگری است. «خلوت» توانایی کنترل افراد یا گروه‌ها بر تعامل دیداری، شنیداری و پویایی با دیگران است (راپاپورت، ۱۹۷۷). خلوت را توانایی کنترل تعامل اجتماعی، امکان تعاملات اجتماعی و حق انتخاب مطرح می کند، خلوت به معنای نوعی از تعامل با ویژگی خاص که حضور آن در خانه بیش از هر جای دیگری قابل دیدن است (ارژمند و خانی، ۱۳۹۱) و از دیدگاه پلاسما (۱۳۸۹) هر انسان از شخصیتی اجتماعی برخوردار است که مسکن به عنوان نخستین قلمرو واسطه ای است برای حریم خصوصی و عمومی او. معماریان معتقد است در معماری ایران باستان مسئله خلوت و حریمیت مطرح بوده و بحث نبود دید مستقیم از فضای درون به بیرون از دو زاویه اقلیمی و فرهنگی قابل بررسی و مطالعه است (معماریان، ۱۳۷۳)، در واقع فرهنگ بر معماری اثر می گذارد و به آن فرم و شکل می دهد (هال، ۱۳۹۳)، و ساختار کالبدی آن نهاد با چند عملکرد متأثر از اجتماع، فرهنگ، اقتصاد و شرایط محیطی است (Rapaport, 1969) در طراحی خانه، خلوت و تعامل اجتماعی در تقابل هم هستند که باید دقت کرد توجه بیش از حد آن موجبات انزوا و تعامل بیش از حد موجب از دست رفتن خلوت زندگی خصوصی می شود (عینی فرد، ۱۳۷۹: ۱۱۲). نتایج تحقیق جباران و همکاران در سال ۱۳۹۷ نشان می دهد که تنظیم خلوت نقش مهمی در شکل گیری ساختار فضایی و عناصر معماری خانه های برونگرا ایفا می کند. وجود درختان و پرچین در اطراف حیاط، تا حدودی مانع دید به داخل و سبب محصوریت فضایی می گردد و مرز خانه، مزرعه و شالیزار را معین می کند (جباران و همکاران، ۱۳۹۷). از آنجا که موضوع خلوت در فرهنگ ایرانی-اسلامی دارای اهمیت فراوان است و این عامل مهم در خانه های برونگرای ایرانی به طور جامع پرداخته نشده است، این پژوهش در نظر دارد، ضمن معرفی مفاهیم و کارکردهای خلوت به تأثیرات آن در این خانه ها بپردازد، از این رو با انتخاب خانه کلبادی استان مازندران مطالعات خود را بسط و گسترش داده و با بررسی پلان های این خانه نشان داده ایم که معماران گذشته چگونه در ایجاد خلوت می کوشیدند تا باشد که با الگوگیری از این پارادایم ها، در خانه های معاصر روح خلوت و آرامش را متجلی سازیم.

خلوت

مفهوم خلوت در اکثر خانه ها در پستو، صندوق خانه و خلوت خانه (و تنها در یک خانه، ایوان) تعریف می شود که باعث تفکر، حضور و آرامش قلب و برآوردن نیازهای معنوی است. این نیز نشانگر آن است که ساکنان مسکن ایرانی علی رغم تغییراتی که در معماری دوره های اخیر در آن داده شده است. هنوز به مسأله نیاز به خلوت می اندیشند و حتی اگر هم چون گذشته، در مسکن شان فضای ویژه ای همچون بالاخانه، ایوان و گوشوار و غیره تعبیه نشده باشد، از فضاهایی همچون پستو برای پاسخ به آن نیاز بهره می گیرند. به نظر می رسد چندان بی وجه نباشد که معماران مسکن ایرانی، فضاهایی را چه به صورت مستقل و چه به صورت همراه با فضاهای دیگر که امکان تفکیک داشته باشد در طراحی فضاهای مسکن لحاظ نمایند (ارژمند و خانی، ۱۳۹۱: ۲۷-۳۸). خلوت واژه ای به ظاهر سرشار از تنهایی، اما در واقع پیوند ناگسستنی با خلق است. حتی می توان خلوت را مرز بین خود و دیگری معنی کرد. خلوت توانایی کنترل افراد یا گروه ها بر تعامل دیداری، شنیداری و پویایی با دیگران است. راپاپورت خلوت را توانایی کنترل تعامل اجتماعی، حق انتخاب و امکان تعامل اجتماعی دلخواه فرد تعریف کرده است. نیاز به خلوت از نیازهای اساسی انسان است و هرگونه اختلال در برآورده شدن آن می تواند مشکلات زیادی داشته باشد (لنگ، ۱۳۹۵). با مطالعه در معماری ایران چه در دوران قبل از اسلام و چه در بعد از اسلام، شاهد هستیم این چنین فضاهایی به عنوان بخشی خصوصی و با کارکردی معین وجود داشته است که این عامل در تأمین آسایش خانواده نقش اساسی نیز داشته است. در گذشته معماران سنتی در طراحی و اجرای خانه ها به خلوت بسیار توجه می کردند و با هنر و مهارت خود سعی در برآورده کردن این نیاز مهم داشتند.

خانه، مکانی است که اولین تجربه های بی واسطه با فضا، در انزوا و جمع در آن صورت می گیرد و «خلوت» با خود، با همسر و فرزندان، با والدین و خواهر و برادر و دیگران همه و همه بی تعرض غیر در آن ممکن می گردد. خلوت در مسکن از ضروریات هر محیط مناسب برای زیست انسان به شمار می رود. وجود خلوت در محیط زندگی، می تواند به ایجاد زمینه مناسب در ابعاد فردی و اجتماعی بیانجامد. علاوه بر آن، آسایش خانواده و فراهم آمدن امکان ارتباط مناسب اعضای آن با یکدیگر و حتی با سایر نزدیکان، نیازمند خلوت در مسکن است؛ چرا که مسکن به معنای جایی که سکینه و آرامش در آن جاری است، نیازمند نوعی خلوت است (ارژمند، خانی، ۱۳۹۱: ۲۷-۳۸). در معماری تمدن اسلامی مشاهده می کنیم که به طور خاص در بعضی بناهای اجتماعی مثل مسجد، خانقاه یا مدرسه، مکان هایی به این امر (خلوت) اختصاص داده شده است. مکان هایی که به «زاویه» یا «گوشه» یا «خلوتخانه» نیز شهرت دارند که ساکنان الی الله در آنها جای گیر می شدند و برای

انجام عبادات خویش مثل اعتکاف یا چله نشینی به سر می برده اند. علی رغم کامل نبودن مصادیق در دسترس و در غیبت مسکن دوره‌های قبل از قاجار، اگر چه چنین مکان‌هایی در بناهای مسکونی کاملاً در اختیارمان نیست، ولی می توان از بعضی گزارش‌های تاریخی یا حتی مبتنی بر تحلیل این امور عبادی، فضای خاص - یا امکان ایجاد فضای خاص - در گستره خانه را حدس زد یا در نظر گرفت؛ چرا که وقتی در فضاهای پر جنب و جوش اجتماعی برای این امر فضایی در نظر گرفته می شد، به علت اولی وجود آن برای فضای مسکونی شخصی نیز می‌تواند توجیهی بیابد، به ویژه اینکه از سایر منابع تاریخی مثل داستان‌ها و روایات استنباط می شود که برای عبادت در خانه فضایی خاص این امر وجود داشته است [همان].

اگر ارتباط انسان با جهان هستی را به روابط چهارگانه ارتباط با محیط‌های طبیعی، مصنوع، جامعه و خویشتن تقسیم کنیم، وجود خلوت در محیط زندگی یکی از مهمترین ویژگی‌های کیفی محیط است که می تواند به ایجاد زمینه مناسب رابطه انسان با "خویش" منجر شود. بنابراین، می توان "خلوت" را ویژگی خاصی از خانه دانست که به تناسب نیاز فرد یا افراد و همچنین در رابطه با هر فعالیتی معنای خاص خود را خواهد داشت (فاتح، ۱۳۸۸). فهم «خلوت» در چندین رشته از علوم انسانی و از جمله در روانشناسی، جامعه شناسی، انسان شناسی، علوم سیاسی، حقوق و معماری به کار رفته و بررسی شده است. «خلوت» فرآیند نظارت بر مرز خود دیگری است. «خلوت» توانایی کنترل افراد یا گروه‌ها بر تعامل دیداری، شنیداری و پویایی با دیگران است. «راپاپورت» خلوت را «توانایی کنترل تعامل اجتماعی، حق انتخاب و امکان تعامل اجتماعی دلخواه فرد» تعریف کرده است (لنگ، ۱۳۸۱). بنابراین خلوت از جهت رابطه بین فرد و گروه و مابقی جامعه قابل اهمیت است. فرد و همین طور گروه، گاه نیاز به با دیگران بودن دارد و گاه نیاز به جدا بودن از دیگران. بر خلاف انتظار، تحقیقات نشان می دهد که در افراد برونگرا نسبت به افراد درونگرا نیاز به خلوت بیشتر است [همان]. علاوه بر ویژگی‌های شخصیتی، تفاوت در نیاز به خلوت تا حدودی به نگرش گروه‌های اجتماعی و نقشی که مردم در جامعه و پایگاه اقتصادی - اجتماعی خود ایفا می کنند، باز می گردد. نگرش افراد به خلوت، بخشی از فرآیند اجتماعی شدن آنهاست و ارزشی قابل آموختن است، وقتی افراد بزرگتر می شوند، به خلوت بیشتری نیاز دارند و بیشتر از نشانه‌های خلوت استفاده می کنند. در واقع کودکان در سنین رشد، هنگام گفتگو با کودکان هم سن خود، نسبت به بچه‌های بزرگتر، فاصله ی فیزیکی کمتری رارعايت می کنند (بیگدلی و همکاران، ۱۳۹۶). در ادامه به تعریفی از خلوت از دیدگاه اندیشمندام می پردازیم.

جدول ۱- تعاریفی از مفهوم خلوت از دید نظریه پردازان

نظریه پردازان	تعاریفی از مفهوم خلوت
اسوارتس	چیزی غیر از گوشه گیری از جمع و تمایل به انزوا
زیمل ۱۹۵۰	کنترل محرک‌های دریافتی از دیگران، میزان اطلاعات و فاصله افراد از یکدیگر
چاپین ۱۹۵۱	ارزش تنها ماندن و اسودگی از فشار حضور دیگران
بیتس ۱۹۶۴	این احساس فرد که دیگران باید از آنچه برای او مهم است جدا و دور باشند، و در ضمن اذعان به اینکه دیگران نیز حقیقی از آن چیز ندارند.
اینلسون، پرو شانسکی ۱۹۷۰	رسیدن و آزادی انتخاب و تعیین اهداف لازم برای نظارت بر اینکه در مورد خود چه اطلاعاتی را انتقال دهیم.
راپاپورت ۱۹۷۲	توانایی نظارت بر تعادل، در اختیار داشتن حق انتخاب و تمهیدات و ساز و کارهای لازم برای جلوگیری از تعامل دست یابی به رابطه مطلوب
التمن ۲۰۰۱	دوری و نزدیکی فرد به دیگران و آزادی انتخاب در مورد رابطه با دیگران

ماخذ: التمن، ۱۳۸۲

خانه نیز به عنوان ظرف زندگی انسان، می باید تأمین کننده این چهار نوع رابطه باشد. خانه باید امکانی فراهم بیاورد که هر انسانی هنگامی که در آن حضور دارد، رابطه درستی با خود برقرار کند (ارژمند و خانی، ۱۳۹۱: ۲۷-۳۸).

خلوت در فرهنگ اسلامی

در فرهنگ اسلامی درباره «خلوت» غیر از تعابیری که تا کنون در نسبت میان فرد با انسانهای دیگر بیان شد، نسبت‌های دیگری نیز مطرح است: نسبت فرد با خود و نسبت فرد با خدا. خلوت جویی یا خلوت گزینی اگر در مباحث مربوط به خلوت، گاه مورد تأیید و گاه مردود شناخته شده است ناظر به اهدافی بوده است که در حوزه شخصی یا اجتماعی معنا می شده است، حال آنکه در فرهنگ اسلامی با توجه به اهمیت و در نظر گرفتن نسبت فرد با «خود» و «خدا» بزرگان آن، به ویژه عرفا، ضمن تأکید این موضوع در خلوت گزینی به جست و جوی نوعی رشد فردی بر آمده اند (همان).

به طور مثال نجم الدین رازی از عرفای بزرگ قرون ششم و هفتم بحث مفصلی در این خصوص دارد و برای تحقق صحیح آن شرایطی شمرده است. بدان که بنای سلوک راه دین و وصول به مقامات یقین بر خلوت و عزلت است و انقطاع از خلق. و جملگی انبیاء و اولیاء در بدایت حال داد خلوت داده اند تا به مقصود رسیده اند. بان توجه به آنچه در لغت نامه‌ها برمی آید، کلمه خلوت به معنای تنها نشینی است. اما به نظر می رسد که خلوت گزیدن در عرفان فقط به معنای تنها نشینی نباشد، بلکه مستلزم آدابی خاص است. کاشانی خلوت را به معنی حدیث گفتن و محادثه و سری سخن گفتن با حضرت حق می داند. از این تعریف چنین فهمیده می شود که هدف از خلوت عارفانه دوری گزیدن از خلق برای متوجه ساختن دل و جان به حضرت حق و سخن گفتن با او برای نیل به مقام قرباست. پس خلوت گزیدن از خلق قرب به حق است (صائینی و همکاران، ۱۳۹۳).

مفهوم خانه چیزی است که ما را از بیرون به درون خود دعوت می کند، آن ظرفی که امکان حرکت بیرون به حرکت درونی را فراهم کند، خانه نامیده می شود. اگر در شرایط کنونی به حس خودمان نسبت به خانه مراجعه کنیم، احساس می کنیم از همه شور و آن همه حرکت که در بیرون اتفاق می افتد، به خانه پناه می بریم و تجدید قوا می کنیم. انسان هنگامی که مستقر می شود امکان آن را پیدا می کند تا به سمت یافتن خویشتن خویش برود. چون هنگامی که انسان مستقر می شود از دویدن و توجه به عالم بیرون و عالم حرکت منصرف می شود. هنگامی که مستقر می شود فرصت را پیدا می کند که متوجه خود شود. در واقع یافتن حقیقت، نیاز به یک سفر درونی دارد و خانه محل این سفر درونی است. خانه مکانی است که انسان خویشتن و حقیقت خویش را در آن می یابد و باید بیابد. هنگامی که انسان در خانه قرار می گیرد، باید بتواند همه آن نایافتنی‌های بیرون از خویش را در درون خانه بیابد (معینی و زندی، ۱۳۹۴).

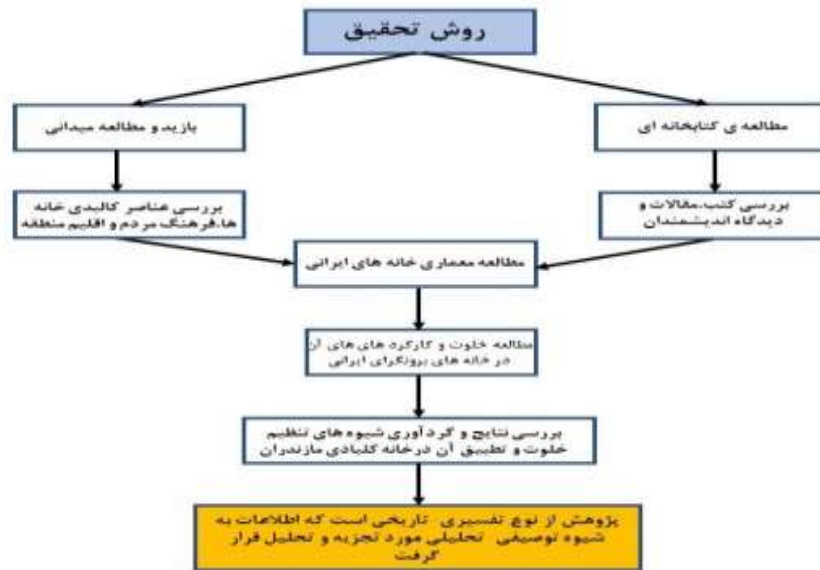
جدول ۲- بررسی انواع خلوت

ردیف	انواع خلوت	توضیحات
۱	چله نشینی	در عرف صوفیه اگر خلوت در چهل روز انجام می شد، آن را اربعین (چله) می گفتند و در خانقاه، حجره‌های کوچکی برای این منظور ایجاد کرده بودند. صوفیان برای خلوت و تبتل به منظور تزکیه نفس، در این چهل روز با آداب خاص در این حجره‌ها خلوت گزیده و به ریاضت می پرداختند (فتاحی، پازوکی، ۱۳۹۳).
۲	عزلت	در تعریف عزلت چنین گفته شده است: عزلت گوشه گیری و کناره گیری است و مشایخ طریقت، عزلت، خلوت، انقطاع و انزوا را از آن جهت انتخاب کرده اند تا حواس ظاهر بسته شود تا به حق تعالی نزدیک شوند (سجادی، ۱۳۶۶).
۳	تفرید	تفرید از روش‌های تربیتی در سیر وسلوک است (صارمی و همکاران، ۱۳۹۵). در لغت نامه دهخدا چنین آمده است: گوشه گرفتن و خلوت گزیدن جهت رعایت امر و نهی (دهخدا، ۱۳۷۷).
۴	رهبانیت	راهب به کسی گویند که از قدرت خداوند می ترسد و به عبادت او می پردازد، این گونه افراد از جنبه‌های مادی گریزان است و توجه ویژه به عبادت دارد.
۵	اعتکاف	در لغت به معنی گوشه نشینی در مسجد و باز ایستادن از چیزی یا حبس نفس از تصرفات عادی است. و در اصطلاح شرع به قصد قربت و عبادت در مسجد ماندن است که در قرآن کریم بارها به این معنا به کار رفته است. (فتاحی، پازوکی، ۱۳۹۳)

منبع: نگارندگان

مواد و روش تحقیق

با توجه به بررسی‌های نویسندگان، موضوع حاضر که به بررسی خلوت و جایگاه آن در اسلام می‌پردازد، تاکنون به صورت مستقیم و با رویکرد خاصی کمتر مورد بررسی قرار گرفته است. از این رو، با توجه به ضرورت و اهمیت موضوع، پژوهش حاضر به صورت تفسیری-تاریخی انجام شده است. در این پژوهش، با استفاده از روش تحلیلی-توصیفی، داده‌های جمع‌آوری شده مورد تجزیه و تحلیل قرار گرفته است. برای جمع‌آوری داده‌ها، از منابع کتابخانه‌ای، بازدید میدانی و بررسی مقالات و کتب در حوزه مورد نظر استفاده شده است.



تصویر ۱- سیر دستیابی به نتایج پژوهش، منبع: نگارندگان

بحث و ارائه یافته‌های تحقیق

خلوت در خانه‌های برونگرا

نتایج تحقیق جباران و همکاران در سال ۱۳۹۷ نشان می‌دهد که تنظیم خلوت نقش مهمی در شکل‌گیری ساختار فضایی و عناصر معماری خانه‌های برونگرا ایفا می‌کند. وجود درختان و پرچین در اطراف حیاط، تا حدودی مانع دید به داخل و سبب محصوریت فضایی می‌گردد و مرز خانه، مزرعه و شالیزار را معین می‌کند. ورودی با چرخش، سبب شکستن دید به درون بنا می‌شود و در نتیجه ارتباط بصری به داخل بنا از بین می‌رود. همچنین قرارگیری پله‌ها در محور فرعی، سبب شکستگی و کاهش دید هنگام ورود به اتاق است. ایوان، موجب تعدد فضایی و همچنین مرحله‌بندی برای حضور افراد به خانه می‌شود. اصولاً تالار و تالار اتاق که محل پذیرایی مهمان است، در طبقه بالا قرار می‌گیرد و بول که و جیربن که آشپزخانه و محل زندگی خانواده است، در طبقه همکف یا نیم طبقه اول جای می‌گیرد. این عناصر، ضمن عملکرد اصلی خود، سبب تسلسل ارتباطی، عدم اشرافیت بصری و محصوریت فضایی می‌شود و بدین ترتیب حوزه خصوصی خانواده حفظ می‌گردد. در ادامه پس از معرفی عمارت خانه کلبه‌ای به بررسی و حضور ساز و کارهای موثر در ایجاد خلوت در عمارت خانه کلبه‌ای پرداخته شده است (جباران و همکاران، ۱۳۹۷).

عمارت خانه کلبه‌ای

عمارت خانه کلبه‌ای واقع در استان مازندران و شهر ساری است. شهر ساری یکی از پرباران‌ترین و سرسبزترین مناطق اقلیمی ایران است. در تمام فصول سال، بارش و رطوبت بالایی دارد. با وجود عرض نسبتاً کم، این منطقه شامل دو ناحیه جلگه‌ای و ناحیه کوهستانی است. خصوصیات آب و هوایی این منطقه معتدل و مرطوب است. در تمام فصول سال، به خصوص در پاییز و زمستان، بارش زیادی رخ می‌دهد. همچنین، در تمام فصول سال رطوبت نسبتاً زیاد است. دمای شب و روز در این منطقه تفاوت کمی دارد. پوشش گسترده‌ای از گیاهان قابل مشاهده است (قیادیان، ۱۳۸۷). شهر ساری را براساس بررسی‌ها می‌توان به چندین حوزه ی مختلف تقسیم کرد که هر یک از آنان دارای ویژگی‌های اجتماعی خاص خود می‌باشند. میدان ساعت که در مرکز ساری قرار دارد نقطه آغازین و یا نقطه پایانی مسیر بسیاری از اتوبوس‌ها و تاکسی‌ها است. این میدان در میانه راه میدان امام به دروازه بابل و از آنجا به دروازه گرگان (میدان شهدا) و پل تجن قرار دارد. محله‌ها، اطراف میدان ساعت جزء محله‌های باستانی و قدیم شهر محسوب می‌شوند که بافتی کهن دارند. عمارت کلبه‌ای نیز در بافت قدیم شهر ساری و در محله ی آب انبار نو قرار دارد. این بافت و محله بنوعی هسته ی مرکزی شهر ساری را شامل می‌شود که آثار تاریخی متعددی در آن قرار دارد، در واقع نقش این محله بیشتر در بخش تجاری و اداری شهر ساری خلاصه می‌شود. همچنین پارک قدیمی سبزه میدان و پادگان شهر در این هسته قرار دارند که توجه خاصی در شهر به آن معطوف است چه از نظر تاریخی و باستانی و چه از نظر تجاری و اداری چرا که جزء هسته ی اولیه شهر محسوب می‌شود. موقعیت شهری آن در تصویر زیر نمایش داده شده است.



تصویر ۲- موقعیت عمارت خانه کلبادی و میدان مرکزی شهر (ساعت) در نقشه بافت تاریخی ساری، منبع: (آرشیو و مرکز اسناد اداره کل میراث فرهنگی مازندران)

عمارت خانه کلبادی واقع در محله ی آب انبار نو حدود یکصد و سی سال پیش به دستور سردار جلیل از امراء ارتش وقت ساخته شد و بنام فرزند بزرگش امیر نصرت شکوه نظام به امیریه معروف شد. امیر نصرت در جوانی فوت شد و سردار بنا را به فرزند وی منوچهر خان بخشید. منوچهر خان کلبادی که بعدها از ملاکین منطقه و زمان نیز نماینده مردم ساری در مجلس شورای ملی بود در سال ۱۳۶۲ دارفانی را وداع گفت و این بنا در سال ۱۳۷۰ در اختیار سازمان میراث فرهنگی قرار گرفت. سبک معماری این ساختمان از تکایای دوره ی قاجاری برگرفته شده و دو بخش اندرونی و بیرونی دارد. بنای اصلی این عمارت در بخش اندرونی در دو طبقه و یک زیرزمین احداث شده و هر طبقه دارای یک شاه نشین و اتاقهای دو طرفه است. شاهنشین طبقه دوم از زیباترین اتاقهای این عمارت است و جای جای آن یادآور شیوه هنرهای تزئینی دوره قاجاری است مصالح ساختمانی این بنا شامل چوب و آجر و بام آن بصورت شیروانی و سفال پوش می باشد. آنچه در مورد معماری حاکم بر بنا می توان گفت این است که این خانه نمونه بارزی از معماری برونگرایی بومی اقیم منطقه معتدل و مرطوب حاشیه دریای خزر در اواخر دوره قاجار می باشد که تاثیرات فتودالیستی طبقه حاکم زمان در آن مشهود است. فضای باز اصلی بنا شامل حیاط پیشین جنوبی و حیاط میانه و حیاط پیشین شمالی بوده و فضاهای بسته شامل خود خانه و فضاهای جانبی مانند ورودی حمام - طویل - بارانداز - اتاقهای مخصوص خدمه و آشپزخانه است که پیرامون حیاطها و جدا از قسمت مسکونی قرار گرفته اند.

ساز و کارهای تنظیم خلوت در عمارت کلبادی ساری

حیاط

در این منطقه، رابطه‌ای بین احجام ساختمانی مجموعه، چه در محیط روستایی و چه در بافت شهری، بر اساس باز بودن و امکان جریان هوا به داخل مجموعه، طراحی شده است. در جوامع روستایی و شهری، وجود فضای آزاد بین ساختمان و احتراز از چسبیدن بناها به یکدیگر همواره مورد توجه قرار می‌گیرد. به طوری‌که هر ساختمان به صورت مستقل ساخته شده و چهار طرف آن باز است. همچنین، بناها در محدوده‌های گیاهی قرار می‌گیرند و مرز این مالکیت‌ها توسط درختان شمشاد پرچین و نظائر آن تعیین می‌شود (دیبا و یقینی، ۱۳۷۲).

حیاط اصلی عمارت کلبادی به صورت مربع با یک حوض چند ضلعی در وسط و باغچه‌هایی برای تزئین در اطراف می باشد که مرز مالکیت را مشخص می سازد همچنین این خانه دارای یک حیاط کوچک در سمت چپ ورودی اصلی است که اتاقی برای رسیدگی به امور متفرقه بوده و راهی به حیاط بزرگ اندرونی دارد.



تصویر ۳- حیاط عمارت خانه کلبادی، منبع: (آرشیو و مرکز اسناد اداره کل میراث فرهنگی مازندران)

ورودی

ورودی، یکی از عناصر حائز اهمیت است که نقش اساسی در تنظیم خلوت به واسطه قرارگیری در محل پیوند عرصه خصوصی و عمومی بر عهده دارد (علی الحسینی و قربانی، ۱۳۸۸). معماری سنتی با پوشاندن دید در ورودی خانه، حرمت برای ساکنین ایجاد می‌کند. با انحراف دید در ورودی و نوع ورود از هشتی به دالان و سپس خانه، حجاب و حریم ایجاد می‌گردد (اخوت و همکاران، ۱۳۹۱). ورودی بنا با چرخش فضای بیرون را به داخل خانه ارتباط می‌دهد و ارتباط بصری به داخل بنا قطع می‌شود. در بعضی بناها نیز، ورودی مستقیم و بدون چرخش به حیاط راه دارد، اما با توسعه راه‌ها و دالان‌ها، بخش عمده‌ای از حفظ حرم فضای داخل رعایت می‌شود. در این خانه بعد از در ورودی اصلی ورودی که رو به کوچه آب انبار نو باز میشود و از جنس چوب و با تزیینات چوبی و ارتفاع زیاد می‌باشد و سر دری از جنس آجر اطراف آن را پوشانده است؛ یک راهروی نسبتاً باریکی وجود دارد تا به ورودی حیاط برسد از آنجا نیز با دو ردیف پله در چپ و راست به حیاط که در سطح پایین تری قرار دارد منتهی می‌شود. از سویی دیگر ورودی به یک حیاط فرعی می‌رود و از آنجا به حیاط اندرونی راه دارد.

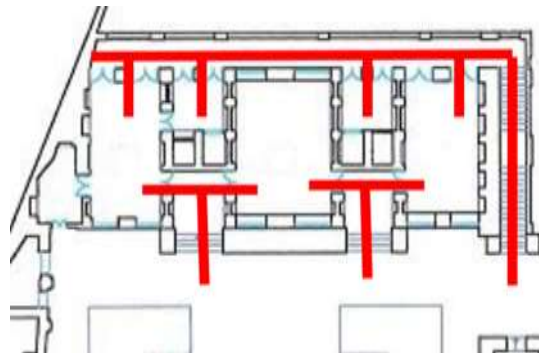


تصویر ۴- ورودی در عمارت خانه کلبادی، منبع: (آرشیو و مرکز اسناد اداره کل میراث فرهنگی مازندران)

پله

با توجه به افزایش سطح آب‌های سطحی و عوامل اقلیمی دیگر، کف طبقه همکف بناها بالاتر از سطح طبیعی زمین قرار می‌گیرد (کسمایی، ۱۳۸۵). در صورت وجود چند طبقه در بنا، طبقات بالاتر به فضای نشیمن یا مهمان‌خانه اختصاص داده می‌شود و طبقات پایین به دلیل رطوبت بالا، به عنوان انبار یا فضاهای خدماتی استفاده می‌شوند (دیبا و یقینی، ۱۳۷۲). پله‌ها در خانه‌های برون‌گرا عمدتاً در محور فرعی قرار می‌گیرند و باعث جلوگیری از تمرکز روی محور اصلی می‌شوند. همچنین، شکستگی در محور ورود به خانه و اختلاف ارتفاع بین فضاها باعث افزایش حریم را به دنبال دارد. در طراحی فضایی خانه‌های پله‌دار، جداسازی فضاهای خصوصی، عمومی و نیمه خصوصی به وضوح مشاهده می‌شود. در عمارت خانه کلبادی اختلاف ارتفاع توسط پله ایجاد شده است و پله‌ها در محور فرعی قرار دارند. همچنین لازم به ذکر است که در انتهای

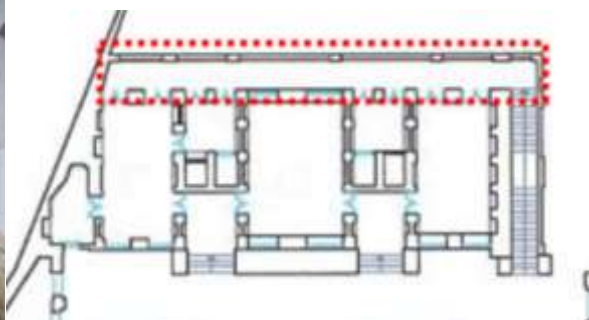
محور پله‌ها، فضا جای نگرفته است به طوری که کاربر با گذر از پله با یک چرخش به درب ورودی فضا دسترسی می باید و این مهم خلوت را در خانه برونگرا فراهم می سازد.



تصویر ۵- پله‌ها در عمارت خانه کلبادی، منبع: (آرشیو و مرکز اسناد اداره کل میراث فرهنگی مازندران)

ایوان

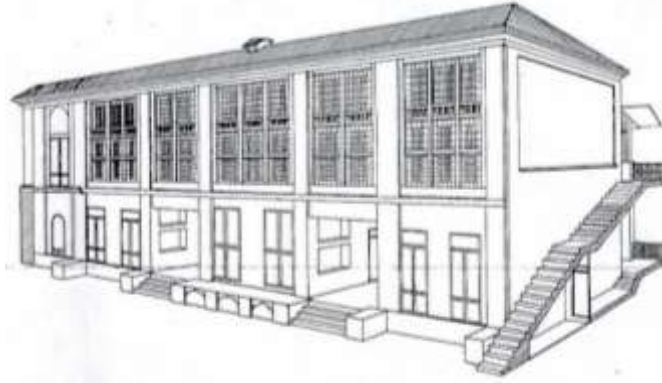
به دلیل بارش فراوان در مازندران، فضای بدون سقف در آن معنایی ندارد. بنابراین با الزام اقلیمی، فضای نیمه باز در مازندران می تواند این گونه تعریف شود: فضای نیمه باز، فضایی است که حداقل یک وجه از وجوه شش گانه آن باز بوده با این شرط که آن وجه سقف یا کف نباشد. جداره باز این فضاها را در این منطقه به دلیل جنگل انبوه، با چوب و با سیستم نال (شناژ چوبی واقع در بالا و پایین ستون) و ستون می سازند، به این دلیل این فضاها را "نال و ستون دار" نیز می گویند (یوسف نیاپاشا، ۱۳۸۵). فضای نیمه باز تقریباً در تمامی مناطق ایران یافت می شود. (معماریان، ۱۳۷۱). ایوان به عنوان یک فضای نیمه باز، مهم ترین و پرکاربردترین فضا در خانه است. این فضا دارای عملکرد چندگانه است (دیبا و یقینی، ۱۳۷۲). اما عبور از یک فضای همگانی به صورت بلافاصله و بدون واسطه تحقق نمی یابد. همواره یک فضای مفصل، فضای همگانی را از فضای داخل خانه جدا کرده است (فلامکی، ۱۳۹۴). به طور تاریخی نیز این فضا دارای اهمیت قابل توجه در معماری مازندران است. فضای نیمه باز در معماری روستایی مازندران شامل سه گونه، "رفاق"، "تالار" و "نفار" است (یوسف نیاپاشا، ۱۳۸۵). در تصاویر زیر ایوان در عمارت خانه کلبادی مشاهده می گردد.



تصویر ۶- ایوان در عمارت خانه کلبادی، منبع: (آرشیو و مرکز اسناد اداره کل میراث فرهنگی مازندران)

نظرگاه درونی

عبور از یک فضای همگانی به صورتی بلافاصله و بی واسطه تحقق نمی یابد و همواره فضایی به سان یک مفصل فضای همگانی را از فضای اندرون جدا کرده است (فلامکی، ۱۳۹۴). فضاهای استفاده شده توسط افراد خانه در همکف یا نیم طبقه اول قرار می گیرند. همچنین تالار یا بالاخانه که برای پذیرایی مهمان است، در طبقه بالاتر قرار دارد. مهمان بدون وارد شدن به حریم خصوصی خانه، در جای خود قرار می گیرد. سلسله مراتب دسترسی در خانه به ترتیب عبور از عرصه عمومی، نیمه عمومی و خصوصی است.



تصویر ۷- نظرگاه درونی عمارت خانه کلبادی، منبع: (آرشیو و مرکز اسناد اداره کل میراث فرهنگی مازندران)

نتیجه‌گیری و ارائه پیشنهادات

پژوهش حاضر با هدف شناسایی عوامل مؤثر در تنظیم خلوت در خانه‌های برون‌گرا، صورت گرفته است و نهایتاً مولفه‌های مؤثر در شکل‌گیری و تنظیم این کیفیت به تحلیل و بررسی گذاشته شده است. در این راستا، به منظور تطبیق روش‌ها، خانه‌ی کلبادی به عنوان نمونه‌ای از خانه‌های برون‌گرا انتخاب شده و نظریات مطرح شده پیرامون خلوت و روش‌های تحقق این امر در خانه‌ها مورد مطالعه قرار گرفته است. پژوهشگران در زمینه تأمین خلوت، به عوامل متعددی از جمله زمینه‌های فرهنگی آن تأکید می‌کنند. آنان باور دارند که فرهنگ‌های متفاوت، تعبیرهای گوناگونی از خلوت مطلوب را به انسان ارائه می‌دهند. پژوهش حاضر به صورت تفسیری-تاریخی اجرا شده است و با استفاده از روش توصیفی-تحلیلی، داده‌های جمع‌آوری شده را تجزیه و تحلیل کرده است. در این پژوهش، نقش ساز و کارهای محیطی، عوامل کالبدی و همچنین محیط فیزیکی در تأمین خلوت مطلوب بررسی شده است. یافته‌ها حاکی از آن است که بیشتر خانه‌های برون‌گرا در ایران در محوطه‌های بزرگ ساخته شده‌اند. وجود و کاشت درختان درون حیاط، به طور قابل توجهی دید به داخل فضای زندگی را محدود می‌کند و خانه را محصور می‌سازد. همچنین، پرچین و مزارع کشاورزی اطراف حیاط را فرا گرفته است که علاوه بر تعیین محدوده و مرز بنای خانه، همسایگی‌های اطراف را به حداقل خود کاهش می‌دهد. ورودی نقش اساسی در پیوند فضای ورودی بین عرصه خصوصی و عمومی بازی می‌کند تا حالت خلوت فضا را تأمین کند. همچنین، با ایجاد شکستگی‌ها و زوایا، اختلافات ارتفاع و قرارگیری اتاق‌ها در طبقات بالاتر خانه، دید مستقیم را محدود نموده و حریم بصری و خلوت را فراهم می‌کند. استفاده از ایوان، یکی دیگر از تدابیر معماری ایرانی است که به منظور افزایش حریمیت در خانه‌ها استفاده می‌شود. با قرارگیری ایوان در لایه اول، باعث قرار دادن خانه در قلب خود می‌شود. باید توجه داشت که در معماری خانه‌های برون‌گرا، عرصه بندی بسیار حائز اهمیت است و عرصه خصوصی از عرصه عمومی تفکیک شده و با مفصل‌های مختلف به یکدیگر ارتباط دارند. در نهایت بررسی عوامل مؤثر در عمارت خانه کلبادی نشان داد که تنظیم خلوت در قالب پارادایم‌های رفتاری و عناصر معماری در این مناطق وجود دارد. به عبارت دیگر، خانه‌های برون‌گرای ایرانی، در حالی که رابطه با داخل و خارج را حفظ می‌کنند، مکانیزم‌هایی برای حفظ و ایجاد حریمیت، خلوت و محدودیت دارند. با توجه به این حقیقت که مردمان مسلمان ایرانی همواره به خلوت نیاز دارند و با توجه به محدودیت‌های ساخت، مسائل اقتصادی، دوری از فرهنگ ایرانی-اسلامی و تأثیرات فرهنگ غرب بر جوانان، عملکرد دولت‌ها و سایر عوامل، پژوهشگران در پژوهش‌های آینده باید راهکارهای مناسب برای تأمین نیاز مذکور در خانه‌های معاصر امروزی در مناطق شمالی ایران را پیدا کنند. هدف اصلی این پژوهش‌ها باید آن باشد که علاوه بر فراهم کردن آرامش برای ساکنین، تأثیر قابل قبولی برای جامعه هدف داشته باشند.

منابع

۱. ارژمند، محمود؛ خانی، سمیه. (۱۳۹۱). نقش خلوت در معماری خانه ایرانی. مطالعات شهر ایرانی اسلامی، ۲(۷)، ۲۷-۳۸.
۲. آصفی، مازیار؛ ایمانی، الناز. (۱۳۹۱). چالش‌های فناوری‌های نوین در معماری و تعامل آن با ارزش‌های معماری اسلامی ایران. باغ نظر، ۹(۲۱)، ۲۱-۳۴.
۳. آلمن، ایروین. (۱۳۸۲). محیط و رفتارهای اجتماعی: خلوت، فضای شخصی، قلمرو، ازدحام. ترجمه: علی نمازیان.

۴. آلمن، ایروین. (۱۳۹۵). محیط و رفتار اجتماعی: خلوت، فضای شخصی، قلمرو، ازدحام (علی نمازیان، مترجم). تهران: دانشگاه شهید بهشتی.
۵. الهی زاده، محمدحسین، و سیروس، راضیه. (۱۳۹۳). الگوسازی مسکن بر پایه سبک زندگی اسلامی. فصلنامه سبک زندگی دینی.
۶. باصولی، مهدی؛ امیدواری، سمیه. (۱۴۰۰). صندوق خانه منظر خلوت در خانه ایرانی (بررسی خانه‌های سنتی یزد). ۱۸ (۱۰۴)، ۲۹-۴۴.
۷. باقری، پردیس، تقی پور، شهرام، و ابراهیمی نژاد، محمدرضا. (۱۴۰۱). تأثیر آموزه‌های اسلامی بر کالبد معماری مسکن ایرانی (نمونه موردی: خانه‌های سنتی بروجردی‌ها در اقلیم گرم و خشک ایران). دویین همایش بین المللی و هفتمین همایش ملی معماری و شهر پایدار، تهران، ایران.
۸. بیگدلی، ح.، باقری، م.، و اسدی، ف. (۱۳۹۶). بررسی نقش خلوت در معماری خانه‌های سنتی. فصلنامه معماری شناسی، ۱ (۴).
۹. پلاسما، یوهانی. (۱۳۸۹). پدیدارشناسی مفهوم خانه در نقاشی، معماری و سینما (هویت، حریم خصوصی و مأوا). تدوین توسط امیر مجد. تهران: صنعت سینما.
۱۰. پیرنیا، محمد کریمی. (۱۳۸۳). سبک شناسی معماری ایران. تهران: انتشارات سروش دانش.
۱۱. جباران، فاطمه، طلپسچی، غلامرضا، دیماری، نیما، و دری، علی. (۱۳۹۷). سازوکارهای تنظیم خلوت در خانه‌های بروننگرای گیلان (نمونه موردی: خانه‌های روستایی). فصلنامه پژوهش‌های معماری اسلامی، ۶ (۲۱)، ۱۰۳-۱۱۹.
۱۲. چرامیف، س.، و الکساندر ک. (۱۳۹۵). عرصه‌های زندگی جمعی و زندگی خصوصی به جانب یک معماری انسانی. ترجمه تهران: انتشارات دانشگاه تهران.
۱۳. حائری، حمیدرضا. (۱۳۸۸). خانه، فرهنگ، طبیعت. تهران: مرکز مطالعاتی و تحقیقاتی شهرسازی و معماری.
۱۴. داراب، دیبا، یقینی، شهریار. (۱۳۷۲). تحلیل و بررسی معماری بومی گیلان. نشریه معماری و شهرسازی، ۲۴، ۱۶-۶.
۱۵. دهخدا، ع. (۱۳۷۷). لغت‌نامه دهخدا. تهران: انتشارات و چاپ دانشگاه تهران.
۱۶. رایاپورت، آموس. (۱۳۹۲). انسانشناسی مسکن (خسرو افضلیان، مترجم). تهران: کتابکده کسری.
۱۷. سجادی، س. (۱۳۶۶). فرهنگ معارف اسلامی. تهران: شرکت مولفان و مترجمان ایران.
۱۸. شبیانی، مهدی، و پورسلیمان امیری، زهرا. (۱۳۹۶). نقش محیط طبیعی در ایجاد حس مکان در مسکن شهری. منظر، ۹ (۴۱)، ۴۶-۵۹.
۱۹. صارمی، ح.، خلاق دوست، م.، و خدابخشی، س. (۱۳۹۵). روان‌شناسی محیطی. تهران: انتشارات اول و آخر.
۲۰. صائینی، محمدحسین، حسن لو، حیدر، و مغازه ای، نازیبا. (۱۳۹۳). سلوک طوایف در عرفان (با رویکرد به مرصاد العباد نجم الدین رازی). نشریه عرفان اسلامی (ادیان و عرفان)، ۱۱ (۴۲)، ۸۹-۱۰۹.
۲۱. علی الحسینی، مهران، و قربانی، ابوالفضل. (۱۳۹۵). بررسی سیر کاربرد تزئینات در عرصه عمومی سکونتگاه‌های تاریخی (نمونه موردی: بندر لافت). فصلنامه مسکن و محیط روستا، ۳۵ (۱۵۵)، ۳-۱۸.
۲۲. عینی‌فرد، علیرضا. (۱۳۷۹). عوامل انسانی-محیطی موثر در طراحی مجموعه‌های مسکونی. هنرهای زیبا، ۱۱۸-۱۰۹.
۲۳. فاتح، د. (۱۳۸۸). مبانی نظری معماری. تهران: انتشارات علم و دانش.
۲۴. فتاحی، ذ.، و پازوکی، ش. (۱۳۹۳). بررسی خلوت و تحول آن در تصوف. فصلنامه ادبیات عرفانی و اسطوره‌شناختی، ۱۰ (۳۴).
۲۵. فلامکی، منصور. (۱۳۹۴). حریم‌گذاری بر ثروت‌های فرهنگی ایران. تهران: نشر فضا.
۲۶. قبادیان، وحید. (۱۳۸۷). بررسی اقلیم ابنیه سنتی ایران. تهران: انتشارات دانشگاه تهران.
۲۷. کسمایی، مرتضی. (۱۳۸۲). اقلیم و معماری. تهران: نشر خاک.
۲۸. لنگ، جان. (۱۳۹۴). آفرینش نظریه معماری: نقش علوم رفتاری در طراحی محیط (علیرضا عینی‌فرد، مترجم). تهران: دانشگاه تهران.
۲۹. لنگ، جان. (۱۳۹۵). آفرینش نظریه معماری؛ نقش علوم رفتاری در طراحی محیط (علیرضا عینی‌فرد، مترجم). تهران: دانشگاه تهران.
۳۰. الماسیفر، هانیه، اخوت، نینا، بمانیان، محمدرضا. (۱۳۹۱). معماری و شهرسازی سنتی در کشورهای اسلامی. تهران: انتشارات هله.
۳۱. معماریان، غ. (۱۳۷۳). آشنایی با معماری مسکونی ایرانی: گونه‌شناسی دروننگرا. تهران: دانشگاه علم و صنعت ایران.

۳۲. معاریان، غلامحسین. (۱۳۷۱). آشنایی با معماری مسکونی ایرانی: گونه‌شناسی برون‌گرا. تهران: انتشارات دانشگاه علم و صنعت.
۳۳. معین، م. (۱۳۸۷). فرهنگ معین. تهران: انتشارات امیرکبیر.
۳۴. معینی، م.، و زندی، م. (۱۳۹۴). بررسی خلوت در معماری ایرانی و تاثیر نادیده‌گرفتن آن در معماری معاصر. مقاله ارائه شده در همایش ملی فرهنگ، گردشگری و هویت شهری.
۳۵. مهدی‌نژاد، جمال‌الدین، و شیردل، امیرحسین. (۱۴۰۱). بازشناسی عوامل تأثیرگذار بر شکل‌گیری خانه‌های ایرانی مبتنی بر فرهنگ و هویت اسلامی. مقاله ارائه شده در دومین همایش بین‌المللی و هفتمین همایش ملی معماری و شهرپایدار.
۳۶. مهدی‌نژاد، جمال‌الدین، و شیردل، امیرحسین. (۱۴۰۱). بررسی نقش خلوت در معماری سنتی خانه‌های ایرانی. مقاله ارائه شده در نهمین همایش ملی مطالعات و تحقیقات نوین در حوزه علوم جغرافیا، معماری و شهرسازی ایران.
۳۷. نیما‌گودرزی. (۱۳۹۵). طراحی خانه‌های مسکونی متناسب با نیاز امروز. تهران: انتشارات مینوفر.
۳۸. وثیق، بهزاد، ازاده‌پشتونی زاده، و محمد رضا بمانیان. (۱۳۸۸). مکان و مسکن از منظر اسلام. پژوهش‌های میان‌رشته‌ای قرآن کریم، ۳(۱۱)، ۹۳-۱۰۲.
۳۹. هال، ادوارد. (۱۳۹۳). بعد پنهان (منوچهر طبیبیان، مترجم). تهران: دانشگاه تهران.
۴۰. یوسف نیا پاشا، مجید. (۱۳۸۵). فضاهاى نال و ستون دار در معماری مازندران. فصلنامه آبادی، ۱۶(۵۰)، ۷۸-۸۷.
41. Hall, E. T. (2004). *The silent language*. New York: Doubleday and Company.
42. Omer, S. (2010). *Islam & housing*.
43. Rapoport, A. (1969). *House form and culture*. Foundations of Cultural Geography Series. New Jersey: Prentice-Hall.
44. Rapoport, A. (1977). *Human aspects of urban form*. Oxford: Pergamon.
45. Westin, A. F. (1968). *Privacy and freedom*. Washington and Lee Law Review.