

Research Paper

Land use assessment with emphasis on public spaces (Case study: Neighborhoods of Tehran's Region 10)Morad Delalat^{*1}, Loghman Mostafa Poor², Asma Mozafari Niya³, Ghader Ahmadi⁴

- 1, Ph.D student in Political Geography, Kharazmi University of Tehran, Tehran, Iran.
- 2, MA of of Geography and Urban Planning, Kharazmi University of Tehran, Tehran. Iran.
- 3, MA of Urban Planning, Faculty of Architecture, Urban & Art, University of Urmia, Urmia, Iran.
- 4, Assistant Professor of Urban Planning, Faculty of Architecture, University of Urmia, Urmia, Iran.

Received: 2021/03/30**Accepted:**2021/07/04**PP:** 263-278Use your device to scan and
read the article online**Keywords:**

Land Use, Urban Public Spaces, Area And Per capita, Neighborhoods Of Tehran's Region 10

Abstract

Urban public spaces are one of the most important types of urban spaces. Spaces that the general public of all classes, ages, races and guilds have the right to use without any restrictions. The purpose of this research is to evaluate the quantitative status of public spaces, leveling, analysis, distribution and location of public spaces in the neighborhoods of Tehran's region ten. The research is of functional type and of exploratory and descriptive-analytical method. The study population is the total population of region ten tehran's metropolitan with vastness of 818 hectares, three districts and 10 neighborhoods and the method of collecting information based on the library method is documentary. The required information has been collected from the latest detailed plan of Tehran's region ten based on the 2016 population and housing census. The evaluation of public spaces in the neighborhoods of Tehran's region ten has been done by 5 main indicators and 5 sub-indicators. The research findings were analyzed using TOPSIS model, Shannon entropy model and GIS, Excel and SPSS software. Based on this, each of the neighborhoods of Tehran's region ten has been ranked and leveled according to the desired indicators, and the results are presented in tables and maps. Also, the level and per capita status of each of the general uses is compared with the per capita and standard level and has been calculated in separate tables.

Citation Delalat, M; Mostafa Poor, L; Mozafari Niya, A; Ahmadi, GH. (2023): Land use assessment with emphasis on public spaces (Case study: Neighborhoods of Tehran's Region 10), Journal Research and Urban Planning, Vol 13, No 51, PP263-278.

DOI: 10.30495/JUPM.2021.25052.3528

* **Corresponding author:** Morad Delalat

Address: Ph.D student in Political Geography, Kharazmi University of Tehran, Tehran, Iran.

Tell: +989385935827

Email: moraddelalat@yahoo.com

Extended Abstract

Introduction

Urban environments, in addition to the concentrated settlement of population and economic activities, also shape human social and cultural relations. For this reason, in addition to living and working spaces, the city also needs places to meet social and cultural needs. The physical body of the city must also be commensurate with these needs in order to provide the possibility of a desirable social life. Man's need for social relations has made him need spaces for the exchange of thoughts and ideas, and urban public spaces are places that lead to the creation of social relations. Meanwhile, the rapid growth of urban population and severe population density in this region and the lack of open and public spaces, has robbed the opportunity of any planning and now this region with many problems related to the severe shortage of public spaces, including: sports facilities, Cultural, religious, green space and places of leisure to the population. Considering the issues raised, the effort of the present study is to answer the following questions:

- 1) What is the situation of the neighborhoods of Tehran's region ten in terms of public space indicators?
- 2) what extent does the pattern of spatial distribution of public users in the neighborhoods of Tehran's region ten correspond to the conventional urban standards?

Methodology

The present research is of functional type and of exploratory and descriptive-analytical method. The method of collecting information based on the library method is documentary. The study population is the total population of region ten tehran's metropolitan with vastness of 818 hectares, three districts and 10 neighborhoods. The required information has been collected from the latest detailed plan of Tehran's region ten based on the 2011 population and housing census. Excel and Spss software and urban planning models such as Topsis method, Shannon entropy model have been used for statistical calculation and analysis

of research data and GIS software has been used for drawing and preparing maps.

Results and discussion

In order to prioritize the neighborhoods, the Topsis model was used and the neighborhoods were measured in three levels: rich, semi-rich (medium), poor or (deprived).

1-Haft Chenar, South Salsabil, North Karun and South Zanjan neighborhoods with an average priority coefficient of 0.53 occupied the first level, ie the beneficiary level.

2-Bryank, South Karun and Shobiri-J neighborhoods with an average priority coefficient of 0.30, the second level, ie half They got rich (average). 3-Soleimani-Teymouri, Hashemi and South Salsabil neighborhoods with a mean priority coefficient of 0.09 were in the weak third level or (deprived of public space indicators).

Also, the available per capita of each of the indicators of public spaces is as follows.

The green space index with the amount of Topsis 0.572 with rank 1 and with a dispersion coefficient of 1.27% is distributed in a scattered and unbalanced manner in the neighborhoods.

The recreation-reception space index with a Topsis rate of 0.097 and a rank of 4 with a dispersion coefficient of 0.83% is distributed dispersed and unbalanced in the neighborhoods. But it is in a relatively better position than other indicators.

The cultural space index with the amount of Topsis 0.266 with a rank of 3 with a dispersion coefficient of 2.02% is distributed in a scattered and very unbalanced manner in the neighborhoods of region ten.

The sports space index with the amount of Topsis 0.062 in the 5th and last rank with a dispersion coefficient of 1.29% is distributed in a scattered and very unbalanced manner in the neighborhoods of region ten.

The religious space index with a Topsis rate of 0.489 is ranked 2nd and with a dispersion coefficient of 1.10% is distributed in a scattered and very unbalanced manner in the neighborhoods of region 10.

Conclusion

According to the studied indicators, the amount of Topsis and the level of ten neighborhoods in Tehran's region ten, Haft Chenar neighborhood with 0.568 points got the first rank, South Salsabil neighborhood with 0.518 points got the second rank, North Karun neighborhood with 0.515 points got the third rank and South Zanjan neighborhood with 0.500 points got the fourth rank. Also, Bryank neighborhood with a score of 0.380 is ranked fifth, South Karun with a score of 0.325 ranked sixth, Shabbiri-Jay neighborhood with a score of 0.181 ranked seventh, Soleimani-Teymouri with a score of 0.114 ranked eighth, Hashemi neighborhood with a score of 0.104 ranked ninth and finally South Salsabil neighborhood It is in the last rank with a score of 0.061. In the following, the researcher has presented suggestions according to the issues studied in the research, which are as follows.

1. Organizing and promoting the identity of the appearance and urban landscape through renovation projects and revitalization of public spaces at the neighborhood level.
2. Development of cultural, artistic, sports and tourism facilities, especially in the neighborhoods of Soleimani-Teymouri, Hashemi, and South Salsabil, which are at a weak and deprived level in terms of Enjoying public spaces.
3. Development of green spaces, recreation and leisure space in the neighborhoods of Soleimani-Teymouri, Hashemi, and South Salsabil, which are in a weak and deprived level in terms of enjoying public spaces.
- 4- Considering the role of parks (public spaces) in creating employment, it is suggested, Identify areas for investment in and around public spaces (especially district and regional parks). This issue has a great effects on creating employment and income (for citizens and municipalities).
- 5- . Development of urban public leisure, open and green spaces - through the organization and arrangement of single historical elements, identities, open and dispersed inner-city spaces.
6. Revitalization and renovation of old urban spaces with identity (large square, small square, market, etc.

ارزیابی کاربری اراضی با تأکید بر فضاهای عمومی (مورد مطالعه: محله‌های منطقه ده تهران)

مراد دلالت^{*}، لقمان مصطفی پور^۲، اسماء مظفری نیا^۳، قادر احمدی^۴

۱- دانشجوی دکتری جغرافیای سیاسی، دانشگاه خوارزمی تهران، تهران، ایران.

۲- کارشناس ارشد جغرافیا و برنامه‌ریزی شهری دانشگاه خوارزمی تهران، تهران، ایران.

۳- کارشناس ارشد برنامه‌ریزی شهری، دانشکده معماری، شهرسازی و هنر، دانشگاه ارومیه، ارومیه، ایران.

۴- استادیار گروه شهرسازی، دانشکده معماری، شهرسازی و هنر، دانشگاه ارومیه، ارومیه، ایران.

چکیده

فضاهای عمومی شهری یکی از مهم‌ترین گونه‌های فضاهای شهری محسوب می‌شود. فضاهایی که عموم شهروندان از هر قشر، سن، نژاد و صنفی بدون هیچ‌گونه محدودیتی حق استفاده از آن را دارا هستند. هدف از پژوهش حاضر، ارزیابی وضعیت کمی فضاهای عمومی، سطح بندی، تجزیه و تحلیل، پراکنش و نحوه استقرار فضاهای عمومی در سطح محله‌های منطقه ده شهر تهران می‌باشد. پژوهش از نوع کارکردی و از نوع روش اکتشافی و توصیفی - تحلیلی است. جامعه مورد بررسی، کل جمعیت منطقه ده کلانشهر تهران با ۸۱۸ هکتار وسعت، سه ناحیه و ۱۰ محله و روش جمع‌آوری اطلاعات بر اساس روش کتابخانه‌ای، اسنادی می‌باشد. اطلاعات مورد نیاز از آخرین طرح تفصیلی منطقه ده تهران و بر مبنای سرشماری نفوس و مسکن سال ۱۳۹۵ جمع‌آوری گردیده است. ارزیابی فضاهای عمومی محله‌های منطقه ده تهران به وسیله ۵ شاخص اصلی و ۵ زیر شاخص آن‌ها انجام شده است. تجزیه و تحلیل یافته‌های پژوهش با استفاده از مدل تاپسیس، مدل آنتروپی شانون و نرم افزار GIS و Excel و SPSS بهره گرفته شده است. بر این اساس هر یک از محله‌های منطقه ده تهران از نظر شاخص‌های مورد نظر رتبه بندی و سطح بندی شده‌اند که نتایج در جداول و نقشه‌ها ارائه شده است. همچنین سطح و سرانه وضع موجود هر یک از کاربری‌های عمومی با سرانه و سطح استاندارد مقایسه و در جداول مجزا محاسبه گردیده است.

تاریخ دریافت: ۱۴۰۰/۰۱/۱۰

تاریخ پذیرش: ۱۴۰۰/۰۴/۱۳

شماره صفحات: ۲۶۳-۲۷۸

از دستگاه خود برای اسکن و خواندن مقاله به صورت آنلاین استفاده کنید



واژه‌های کلیدی:

کاربری اراضی، فضاهای عمومی شهری، مساحت و سرانه، محله‌های منطقه ده تهران.

استناد: دلالت، مراد؛ مصطفی پور، لقمان؛ مظفری نیا، اسماء؛ احمدی، قادر (۱۴۰۱): ارزیابی کاربری اراضی با تأکید بر فضاهای عمومی (مورد مطالعه: محله‌های منطقه ده تهران)، فصلنامه پژوهش و برنامه‌ریزی شهری، سال ۱۳، شماره ۵۱، مردودشت، صص ۲۶۳-۲۷۸.

DOI: 10.30495/JUPM.2021.25052.3528

* نویسنده مسئول: مراد دلالت

نشانی: دانشجوی دکتری جغرافیای سیاسی، دانشگاه خوارزمی تهران، تهران، ایران.

تلفن: ۰۹۳۸۵۹۳۵۸۲۷

پست الکترونیکی: moraddelalat@yahoo.com

مقدمه

۱۰ محله کوچک‌ترین منطقه شهرداری تهران بعد از منطقه ۱۷، نیز از این قضیه مستثنی نیست و با کمبود این فضاها شهروندان روزبه‌روز دارای مشکلات بیشتر با توجه به فعالیت‌هایشان در سطح منطقه می‌شوند. از جمله مناطقی است که از کل سطح، به میزان ۴۲۴ هکتار (معادل ۵۲ درصد) سطح منطقه را کاربری مسکونی تشکیل می‌دهد بافت یکپارچه مسکونی با قطعات زمین بسیار کوچک منطقه در واقع از شمال و جنوب توسط فعالیت‌ها و راسه‌های شهری محصور شده‌اند. عناصر مهم و مقیاس بزرگ جز چند پارک و مجموعه فرهنگی در این بافت فشرده و یکپارچه مسکونی وجود ندارد. از حیث نارسایی‌ها و زشتی‌های سیمای شهری نمی‌توان نقطه یا عنصر ویژه‌ای را در آن مشخص نمود. به نظر می‌رسد عمده‌ترین نارسایی و ناهنجاری خود بافت‌های مسکونی و کیفیت نازل آن‌هاست. در درون همین بافت‌های مسکونی، خاصه در محله هاشمی ساختمان‌های متروکه و مخروبه متعددی نیز وجود دارد که به‌عنوان کانون‌های توزیع مواد مخدر در ذهن ساکنین شکل گرفته است. این بافت‌ها اصلی‌ترین معضلات و نارسایی‌های سیمای شهری را در منطقه تشکیل می‌دهند. در این میان رشد سریع جمعیت شهری و تراکم شدید جمعیت در این منطقه و فقدان فضاهای باز عمومی، فرصت هرگونه برنامه‌ریزی را ربروده و هم‌اکنون این منطقه را با مشکلات عدیده‌ای در رابطه با کمبود شدید فضاهای عمومی از جمله: فضاهای ورزشی، فرهنگی، مذهبی، فضای سبز و مکان‌های گذران اوقات فراغت نسبت به جمعیت مواجه کرده است. با توجه به موضوع و مسائلی که مطرح گردید، تلاش پژوهش حاضر پاسخگویی به سؤالات زیر است:

- ۱) محلات منطقه ده شهر تهران از نظر شاخص‌های فضاهای عمومی در چه وضعیتی قرار دارند؟
- ۲) الگوی پراکنش فضایی کاربری‌های عمومی موجود در محلات منطقه ده شهر تهران تا چه حد با استانداردهای مرسوم شهری مطابقت دارد؟

پیشینه و مبانی نظری تحقیق:

برنامه‌ریزی کاربری زمین:

استفاده از زمین یا کاربری زمین به فعالیت‌های اساسی که در قطعه‌ای زمین انجام می‌گیرد، یا ساختاری که در آن فعالیت روی می‌دهد، اطلاق می‌شود. این کاربری‌ها در شهرها معمولاً اعم از صنعتی، تجاری، مسکونی، ارتباطی، زمین‌های خالی، اداری و غیره می‌تواند باشد (Saeed Nia, 2004:35). کاربری زمین، جنبه‌های فضایی همه فعالیت‌های انسانی را در روی زمین برای

محیط‌های شهری علاوه بر اسکان متمرکز جمعیت و فعالیت‌های اقتصادی شکل‌دهنده روابط اجتماعی و فرهنگی بشر نیز هستند. به همین خاطر شهر علاوه بر فضاهای سکونتی و کار نیازمند مکان‌هایی برای رفع نیازهای اجتماعی و فرهنگی نیز هستند. کالبد فیزیکی شهر نیز بر این اساس بایستی متناسب با این نیازها باشد تا امکان یک زندگی اجتماعی مطلوب فراهم آید. نیاز انسان به روابط اجتماعی او را نیازمند فضاهایی برای تبادل افکار و اندیشه‌ها نموده است و فضاهای عمومی شهری مکان‌هایی هستند که به ایجاد روابط اجتماعی منجر می‌شود. بنابراین، کمیت و کیفیت بناها و فضاهای عمومی شهر که گاه از آن‌ها با عنوان ساختمان‌های مدنی یا شهری یاد می‌شود، یکی از مهم‌ترین شاخص‌های ارزیابی توانایی شهر در پاسخگویی به نیازهای اجتماعی شهروندان به شمار می‌رود. به‌علاوه، توسعه فضاهای عمومی برای تعامل و ارتباط شهروندان با یکدیگر، به‌طور غیرمستقیم، در ایجاد فرهنگ استفاده از امکانات عمومی تأثیر به‌سزایی دارد و باعث انتظام و حسن اداره امور شهرها می‌شود (Salehi, 2001: 21). پارک‌های بزرگ شهری، مجموعه باغ‌ها، مراکز خرید پیاده، قطعه زمین‌های خالی، خیابان‌های شهری، میدان‌های شهری، پیاده‌روها کتابخانه‌ها مراکز خرید و فروش مانند این‌ها همگی فضاهای عمومی‌اند. البته این فضاها را در مقیاس کوچک‌تر نیز می‌توان فضای عمومی نامید (Thompson, 2001: 43). به‌بیان دیگر، یک فضای عمومی، فضای آزادی است که، ساکنان شهر می‌توانند در آن به‌راحتی حضور یابند و با آزادی به طرح دیدگاه‌ها و نظریات خویش بپردازند (Hessam, 2001:13). از فضای عمومی به‌مثابه «کانون تجلی هنر زیستن انسان‌ها در کنار همدیگر» و «تبلور زندگی جمعی» (Rafieian, 2002: 95)، «صحنه نمایش زندگی روزمره مردم» (Modiri, 2006: 12)، «مکان هم‌زمانی فعالیت‌ها» (Poor Jafar et al., 2010: 23) یاد می‌شود. به‌علاوه امروزه عقیده بر این است که کیفیت بالا و مثبت زندگی شهری در خیابان‌ها و فضاهای باز و به عبارتی فضاهای عمومی، شرطی لازم برای جامعه است به‌طوری‌که مردم را قادر می‌سازد از تعاملات اجتماعی لذت ببرند (Garcia-ramonet, 2004). با این حال، رشد و گسترش مراکز شهری مستلزم ساخت جاده‌های جدید، ساختمان‌ها و دیگر ساختارهای مختلف انسانی ساخته‌شده برای جای دادن جمعیت روبه رشد است که به‌نوبه خود تخریب پوشش طبیعی زمین و چشم‌انداز را در پی خواهد داشت. از این رو به‌طور مداوم تغییر کاربری زمین علت اصلی تغییر پوشش زمین است (Gaitanis et al., 2015). منطقه ده تهران با ۸۱۸ هکتار وسعت، سه ناحیه و

عمومی، آن دسته از فضاها می‌باشند که عموم شهروندان بدون نیاز به کنترل و ... حق ورود و حضور در آنان رادارند. فضاهایی چون خیابان‌ها، پارک‌ها، میادین، بازارها و مساجد. این دسته از فضاها به واسطه مقیاس عملکردی و همچنین طیف متنوع و گسترده مخاطبین خود دارای بیشترین سهم در حیات جمعی شهروندان می‌باشند. از اینرو ارتقاء کیفی این دسته از فضاها بیش از سایر انواع فضاها موجب ایجاد جامعه شهری سالم و شکوفا خواهد شد (Pakzad, 2006: 77). استفان کار^۴ و همکاران ۱۱ گونه عملکردی از فضاهای شهری را دسته‌بندی کرده‌اند. ۱- پارک‌های عمومی ۲- میدان‌ها و پل‌ها ۳- یادمان‌ها ۴- بازارها ۵- خیابان‌ها ۶- زمین‌های بازی ۷- فضاهای باز محلات ۸- سبزه‌ها ۹- آتریوم‌ها/ بازارچه‌های سرپوشیده ۱۰- فضاهای روزمره ۱۱- سواحل و لبه آب (Carr, 1992: 85). کرونا انواع فضاهای عمومی به‌عنوان فضاهای قابل دسترسی برای همه را در سه گونه تقسیم‌بندی می‌کند: ۱- فضاهای عمومی خارجی: قطعاتی که در بین ساختمان‌های خصوصی قرار می‌گیرد نظیر خیابان‌ها، میادین، پارک‌ها، بزرگراه‌ها و پارکینگ‌ها و همچنین فضاهای کناره رودخانه‌ها، دریاچه‌ها و کنار ساحل. ۲- فضاهای عمومی داخلی: مؤسسات عمومی نظیر کتابخانه‌ها، موزه‌ها، تالارهای شهری، و همچنین ساختمان‌های مربوط به حمل‌ونقل عمومی نظیر ایستگاه‌های قطار، اتوبوس و فرودگاه‌ها. ۳- شبه فضاهای عمومی داخلی و خارجی: پاره‌ای از فضاهای که به‌طور قانونی خصوصی هستند نظیر پردیس‌های دانشگاهی زمین‌های ورزشی، رستوران‌ها و سینماها و مراکز خرید را می‌توان به‌عنوان بخشی از عرصه عمومی تلقی کرد. (Carmona, 2003: 111). هر تحقیق و پژوهش علمی که انجام می‌گیرد بر پایه‌ها، ارکان و نتایج مطالعات و تحقیقات پیشین استوار است. مطالعه پیشینه تحقیق باعث می‌شود که ما مسیر درست را انتخاب کرده و راه‌رفته را دوباره نرویم. آنچه در جدول ۱ می‌آید نمونه‌هایی از مطالعات صورت گرفته در این زمینه می‌باشد.

رفع نیازهای مادی و فرهنگی او نشان می‌دهد (2006: 253). در کاربری زمین شهری تمام جوانب اجتماعی، اقتصادی، محیطی زمین، مزایا و مضرات آن مورد بررسی قرار می‌گیرد (Ziari, 2007: 5). برنامه‌ریزی کاربری زمین، هسته اصلی و عملی برنامه‌ریزی شهری است (Seif al-Dini, 2002: 165). برنامه‌ریزی کاربری اراضی شهری عبارت است از مجموعه‌ای از فعالیت‌های هدفمند است که محیط مصنوع را سامان می‌بخشد و در حد مقدور، خواسته‌ها و نیازهای جوامع بشری را در استفاده از اراضی شهری فراهم می‌آورد (Pour Mohammadi, 2006: 3). به بیان دیگر ساماندهی مکانی و فضایی فعالیت‌ها و عملکردهای شهری بر اساس نیازها و خواست‌های مردم شهر را برنامه‌ریزی کاربری زمین شهری گویند (Ziari, 2005: 5). برنامه‌ریزی کاربری زمین به‌عنوان محصول نهایی برنامه‌ریزی فضایی به دنبال تعیین اولویت‌های توسعه و معرفی الگوی مطلوب استفاده از زمین است (Barakpour, 2016: 7). به سخن دیگر برنامه‌ریزی کاربری زمین به مفهوم آن است که تعادل در سطح محلات شهری بین ارزش‌های اجتماعی، اقتصادی، زیست‌محیطی و کالبدی- فضایی به وجود آید (Soleimani et al., 2018: 148). بنابراین برنامه‌ریزی توسعه محله‌ای این امکان را برای شهروندان فراهم می‌کند تا از طریق طرح کارکرد محله‌ای ایده‌ها و خواسته‌های خود برای توسعه محله را فراهم کنند (fowler, 2013: 10).

فضاهای عمومی و انواع آن:

هرجایی که ما را برای لحظه‌ای از شلوغی زندگی روزانه کاری برهاند فضای عمومی است. «لیتون» فضای عمومی را با عنوان «اتاق زندگی بیرونی» و «مرکز تفریح و فراغت بیرون از خانه» تعریف می‌کند (Rahnamaei, 2007). فضاهای عمومی، مکان اطلاعاتی و ارتباطی^۳ شناخته شده و مشخصی است که مردم را به خود جذب می‌کند (Gehl and Gemzoe, 1996) و حضور مردم در آن بارز است (Gel, 2004). به بیان دیگر فضای

⁴Carr

⁵External public spaces

⁶Internal public spaces

¹ Outdoor living room

² Outdoor leisure center

³ Information and Communication platforms

جدول ۱- تحقیقات انجام شده در زمینه کاربری اراضی و فضاهای عمومی

محققان	موضوع	نتایج
قربانی نیا (۱۳۸۹)	بررسی الگوهای برنامه‌ریزی کارکردهای اجتماعی شبانه در فضاهای عمومی شهری محور لاله‌زار	بین شاخص‌های تعریف شده برای زندگی شبانه از جمله احساس امنیت، دسترسی به وسایل حمل و نقل عمومی، نظافت و پاکیزگی، تنوع فعالیت‌ها و جذاب و هیجان‌انگیز بودن آن‌ها، کاربری‌های وضع موجود، زیبایی و جذابیت یک فضای شهری، داشتن حق انتخاب، افزایش ساعت عملکرد فعالیت‌ها، امکان تجمع گروهی، باورها و اعتقادات فرهنگی و مذهبی جامعه، سطح آگاهی و سواد مردم، امکان قابلیت پیاده‌روی در یک فضای شهری و میزان تمایل مردم برای استفاده از فعالیت‌های شبانه، رابطه‌ای مثبت و خطی وجود دارد.
ارباب زادگان هاشمی (۱۳۸۹)	طراحی فضاهای عمومی شهری مبتنی بر خرده‌فرهنگ‌های قومیتی منطقه ۲۲ شهر تهران	موضوع اصول کلی حاکم بر طراحی فضای شهری مبتنی بر خرده‌فرهنگ‌های قومیتی شناسایی شده است. جهت دستیابی به اصول خاص طراحی نیز انگاره‌های فرهنگی قابل تبدیل به کالبد شهری در شش خرده‌فرهنگ‌های قومیتی ایران (کرد، لر، بختیاری، قشقایی، بلوچ، گیلک، آذری)، شناسایی شده است.
ذبیحیان (۱۳۹۱)	تدوین معیارهای طراحی فضاهای عمومی واقع در محلات مسکونی با تأکید بر ارتقاء تنوع فضایی محله مسکونی داود قلی در بخش بافت فرسوده زنجان	باید توجه داشت که تنها توجه به فرم در قالب ابعاد مورفولوژیکی و بصری قادر نخواهد بود فضاهایی متنوع خلق کند بلکه ایجاد تنوع در کاربری‌ها و فعالیت‌ها (بعد عملکردی) و توجه به حضور گروه‌های مختلف مردم در زمان‌های مختلف از ضروریات ایجاد فضاهای متنوع است.
یگانه (۱۳۹۱)	تبیین معیارهای پیوستگی ساختمان و شهر در فضاهای عمومی شهری خیابان ولیعصر تهران	از سه نوع متغیر شامل متغیرهای مستقل مکان مندی، قلمرو گرایی و جمع‌گرایی، متغیر واسطه همگرایی طرح‌واره‌های ذهنی و متغیر وابسته یا معلول پیوستگی ساختمان و شهر در فضاهای عمومی شهری است. نتایج تحقیق نشان می‌دهد که میزان اثرگذاری متغیرها و مؤلفه‌ها در همه سکانس‌ها به هم نزدیک است ولی معیارهای مربوط به هر یک از مؤلفه‌ها و متغیرها در هر یک سکانس‌ها بسیار متفاوت است.
حبیبی و پور محمدرضا (۱۳۹۲)	مقایسه شکل‌گیری و تکوین عرصه عمومی و فضای شهری در شهرهای حومه‌ای جنوب تهران (مطالعه موردی، ورامین، قرچک، اسلام‌شهر)	نتایج حاصل از این پژوهش نشان داد که بخش مرکزی و قدیمی را می‌توان مهم‌ترین فضای عمومی شهر در نظر گرفت. که این فضا بازتاب سوبه‌های متعدد و متکثر مفهوم فضای عمومی است: خرید استراحت تفریح، جامعه‌پذیری، خودجوشی و خودانگیختگی اجتماعی. سایر فضاها و مکان‌های دیگر از جمله بازار عمرآباد، پارک خانواده بنا بر ماهیت و ویژگی‌های خویش، کم‌وبیش نمای نگر گوشه‌ای از ابعاد و جلوه‌های متکثر انگاره‌ی فضای عمومی هستند.

منبع: نگارندگان، ۱۳۹۹

مواد و روش تحقیق:

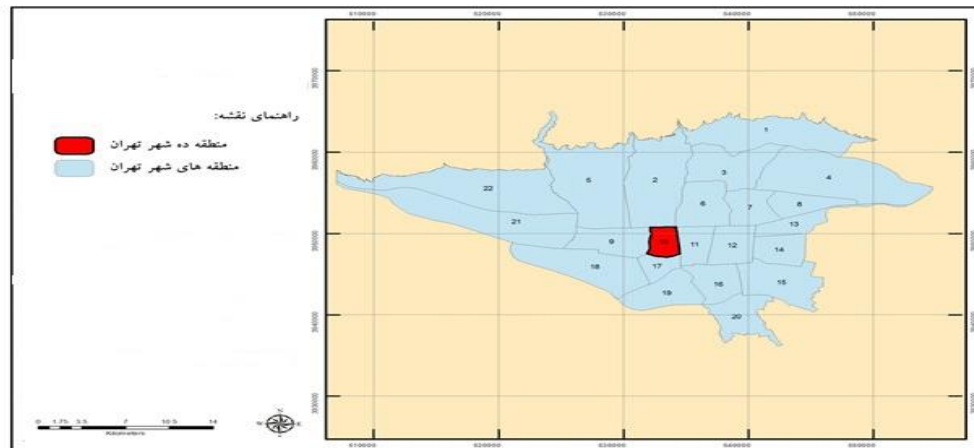
با توجه به مؤلفه‌های موردبررسی پژوهش از نوع کارکردی و از نوع روش اکتشافی و توصیفی - تحلیلی می‌باشد. جامعه موردبررسی، کل جمعیت منطقه ده کلان‌شهر تهران با ۸۱۸ هکتار و سه ناحیه و ۱۰ محله می‌باشد و روش جمع‌آوری اطلاعات بر اساس روش کتابخانه‌ای، اسنادی است. اطلاعات موردنیاز از آخرین طرح تفصیلی منطقه ده تهران و بر مبنای سرشماری نفوس و مسکن سال ۱۳۹۰ جمع‌آوری گردیده است. برای محاسبات آماری و تحلیل داده‌های تحقیق از نرم‌افزارهای Excel و Spss و مدل‌های برنامه‌ریزی شهری از جمله روش تاپسیس، مدل آنتروپی شانون و برای ترسیم و تهیه نقشه‌ها از سیستم اطلاعات جغرافیایی (GIS) استفاده شده است.

محدوده مورد مطالعه

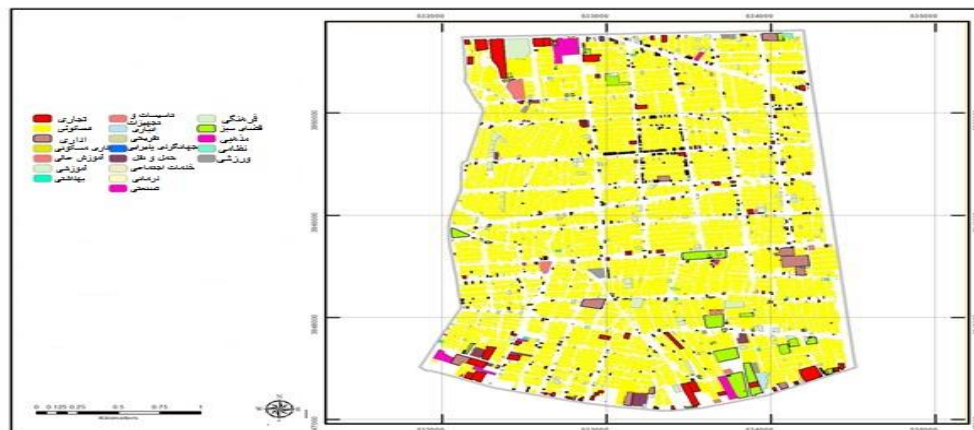
منطقه ۱۰ یکی از مناطق قدیمی و کوچک شهر تهران است، که حدود یک قرن پیش شکل گرفته است. مساحت منطقه معادل ۸۱۷ هکتار می‌باشد و در حدود ۳۴۰ هزار نفر را در خود جای داده است که با تراکم ۴۲۰ نفر در هکتار جزء پرتراکم‌ترین مناطق شهر تهران می‌باشد. در حال حاضر منطقه ۱۰ دارای ۳ ناحیه و ۱۰ محله می‌باشد که از جمله قدیمی‌ترین محلات می‌توان به محلات بریانک، هفت‌چنار و سلسبیل اشاره کرد. این منطقه از شمال به خیابان آزادی، از شرق به بزرگراه شهید نواب صفوی، از جنوب به خیابان قزوین و از غرب به خیابان شهیدان، هرمزگان و

معطوف به ساکنین منطقه است و عملکرد جاذبی برای جمعیت دیگر مناطق در منطقه وجود ندارد. سابقه توسعه منطقه مبنی بر قطعه‌بندی کوچک زمین و ساختار نیمه روستایی قدیمی‌تر این منطقه را به یکی از نواحی جذاب جهت اسکان طبقات متوسط و کم‌درآمد تبدیل کرده است (همان: ۶). موقعیت منطقه ده در شهر تهران در شکل ۱، نواحی منطقه ده شهر تهران در شکل ۲ و کاربری اراضی منطقه ۱۰ شهر تهران در شکل ۳ نمایش داده شده است.

پادگان جی محدود می‌شود (Detailed plan of region 10, 5: 2005). منطقه ده تهران بعد از منطقه هفده کوچک‌ترین منطقه تهران محسوب می‌گردد که به لحاظ تقسیمات سیاسی و اداری شامل ۳ ناحیه و ۲۶ محله می‌باشد. این منطقه از لحاظ معماری و شهرسازی دارای خیابان‌های باریک، کوچه‌های متعدد تودرتو و کم‌عرض می‌باشد و منطقه‌ای فرسوده است. منطقه ده عمدتاً به‌عنوان منطقه مسکونی در شهر تهران عمل می‌کند و فعالیت‌ها و عملکردهایی که در سطح منطقه وجود دارند بیشتر



شکل ۱- موقعیت منطقه ده در شهر تهران در سال ۱۳۹۹ (ترسیم: نگارندگان)



شکل ۲- کاربری اراضی منطقه ۱۰ شهر تهران در سال ۱۳۹۹ (ترسیم: نگارندگان)

پارک فضای سبز) ۵- کاربری بهداشتی و درمانی ۶- کاربری اداری، نظامی و انتظامی ۷- کاربری صنایع ۸- تأسیسات شهری ۹- کاربری حمل‌ونقل و انبار (مشمول بر کاربری‌های شبکه معابر، حمل‌ونقل و انبار و پارکینگ) ۱۰- کاربری تفریحی - پذیرایی. از سطح ۸۱۸ هکتاری منطقه، به میزان ۴۲۴ هکتار (معادل ۵۲ درصد) سطح منطقه را کاربری مسکونی تشکیل می‌دهد. بافت فشرده با قطعات زمین بسیار کوچک، سطح قابل ملاحظه‌ای از

بحث و ارائه یافته‌ها:

به‌طور کلی در رابطه با برنامه‌ریزی کاربری اراضی منطقه ابتدا کاربری‌های مختلف مشخص گردیده و سپس وضعیت هر کاربری در منطقه و نواحی شش‌گانه شهری به تفکیک مطالعه گردیده است. کاربری‌های اصلی منطقه به این شرح می‌باشد: ۱- کاربری مسکونی ۲- کاربری تجاری ۳- آموزشی و آموزش عالی ۴- کاربری اراضی تفریحی (کاربری فرهنگی، مذهبی، ورزشی،

اطلاعات به دست آمده از شهرداری منطقه ۱۰ تهران، شاخص‌های مطرحه شامل، پارک و فضای سبز، تفریحی - پذیرایی، فضاهای فرهنگی، فضاهای ورزشی، فضاهای مذهبی، ارزیابی فضاهای عمومی با استفاده از مدل تاپسیس مورد بررسی قرار گرفت. ابتدا ماتریس داده‌ها تشکیل شده است (جدول شماره ۳ و ۲: ماتریس تصمیم‌گیری).

منطقه را در بر گرفته است. سطحی معادل ۲۰۳ هکتار (معادل ۲۵ درصد) از این منطقه به معابر و دسترسی‌ها اختصاص دارد. مابقی سطح منطقه، یعنی ۱۵۶ هکتار (معادل ۱۸ درصد)، به سایر کاربری‌ها (اعم از فضای سبز، خدمات، صنایع، مختلط تجاری - مسکونی، مختلط غیر مسکونی دیگر، تجاری، اداری، صنایع، سایر ...) می‌باشد. پس از بررسی محلات مورد مطالعه و با استفاده از

جدول ۲- آلترناتیوها و شاخص‌های مورد بررسی

شاخص محله	فضای سبز	تفریحی - پذیرایی	فضاهای فرهنگی	فضاهای ورزشی	فضاهای مذهبی
بریازک	۱,۴۵	۰,۰۳۶	۰,۰۷۲	۰,۱۸۳	۰,۵۶۴
هفت چنار	۱,۷۵	۰,۰۰۷	۰,۱۷۱	۰,۱۷۵	۰,۰۶
سلیمانی - تیموری	۰,۰۴	۰	۰	۰,۰۰۲	۰,۱۵
شبیروی - جی	۰,۰۷	۰	۰	۰	۰,۰۹۷
هاشمی	۰,۱۵	۰,۰۲۴	۰,۰۰۱	۰,۰۰۸	۰,۰۶۲
کارون جنوبی	۰,۰۲	۰,۰۲۸	۰,۰۰۸	۰	۰,۱۰۱
سلسبیل جنوبی	۰	۰,۰۰۴	۰,۰۰۴	۰	۰,۰۶۷
زنجان جنوبی	۰,۱۵	۰,۰۱۵	۱,۰۸۸	۰,۰۸۸	۰,۱۲۸
کارون شمالی	۰,۵۲	۰,۰۳۱	۰,۰۰۹	۰	۰,۰۲۷
سلسبیل جنوبی	۲,۳۴	۰,۰۰۹	۰,۲۳	۰,۲۳۴	۰,۰۸

منبع: محاسبات نگارندگان، ۱۳۹۹

شاخص وزن مشخصی داده می‌شود. فرایند بی‌مقیاس سازی داده‌ها نوسانات معیارهای گوناگون را از بین می‌برد و به اعداد ثابت تبدیل می‌کند و به این ترتیب که هر کدام از مقادیر بر اندازه بردار مربوط به همان شاخص تقسیم می‌شود و در این صورت مقایسه معنی و مفهوم پیدا می‌کند.

در مرحله بعدی پس از تهیه ماتریس تصمیم‌گیری طبق مراحل مدل تاپسیس باید بی‌مقیاس سازی داده انجام شود. بی‌مقیاس سازی داده‌ها به این دلیل است که نمی‌توان فرض کرد که همه‌ی شاخص‌ها از اهمیت یکسانی برخوردار هستند. هر روش مجموعه‌ای از وزن‌ها را از تصمیم‌گیرنده دریافت می‌کند و به هر

جدول ۳- ماتریس اعداد نرمالیزه

شاخص محله	فضای سبز	تفریحی - پذیرایی	فضاهای فرهنگی	فضاهای ورزشی	فضاهای مذهبی
بریازک	۲,۱۰۲۵	۰,۰۰۱۳	۰,۰۰۵۲	۰,۰۳۳۵	۰,۳۱۸۰
هفت چنار	۳,۰۶۲۵	۰,۰۰۰۰	۰,۰۲۹۲	۰,۰۳۰۶	۰,۰۰۳۶
سلیمانی - تیموری	۰,۰۰۱۶	۰,۰۰۰۰	۰,۰۰۰۰	۰,۰۰۰۰	۰,۰۲۲۵
شبیروی - جی	۰,۰۰۴۹	۰,۰۰۰۰	۰,۰۰۰۰	۰,۰۰۰۰	۰,۰۰۹۴
هاشمی	۰,۰۲۲۵	۰,۰۰۰۶	۰,۰۰۰۰	۰,۰۰۰۱	۰,۰۰۳۸
کارون جنوبی	۰,۰۰۰۴	۰,۰۰۰۸	۰,۰۰۰۱	۰,۰۰۰۰	۰,۰۱۰۲
سلسبیل جنوبی	۰,۰۰۰۰	۰,۰۰۰۰	۰,۰۰۰۰	۰,۰۰۰۰	۰,۰۰۴۵
زنجان جنوبی	۰,۰۲۲۵	۰,۰۰۰۲	۱,۱۸۳۷	۰,۰۰۷۷	۰,۰۱۶۴
کارون شمالی	۰,۲۷۰۴	۰,۰۰۱۰	۰,۰۰۰۱	۰,۰۰۰۰	۰,۰۰۰۷
سلسبیل جنوبی	۵,۴۷۵۶	۰,۰۰۰۱	۰,۰۵۲۹	۰,۰۵۴۸	۰,۰۰۶۴

منبع: محاسبات نگارندگان، ۱۳۹۹

به شاخص استفاده

نمود (جدول شماره

۴). اساس این روش

بر این پایه استوار

است که هر چه

پراکندگی در مقادیر

یک شاخص بیشتر

با شد آن شاخص از اهمیت بیشتری برخوردار است (Akbari

and Zahedi, 2008).

جدول ۴- آنترابی، انحراف معیار و وزن دهی به هر یک از شاخص‌ها

شاخص وزن دهی	فضای سبز	تفریحی - پذیرایی	فضاهای فرهنگی	فضاهای ورزشی	فضاهای مذهبی
E	۰,۶۲	۰,۸۲	۰,۴۳	۰,۶۱	۰,۸۲
D	۰,۳۸	۰,۱۸	۰,۵۷	۰,۳۹	۰,۱۸
W	۰,۳۳	۰,۱۱	۰,۳۳	۰,۲۳	۰,۱۰

در مرحله بعد

شاخص‌ها را وزن

دهی می‌کنیم .

زمانی که داده‌های

یک ماتریس

تصمیم‌گیری به‌طور

کامل مشخص باشد

و تصمیم‌گیرنده بخواهد با این داده‌ها، اوزان شاخص‌ها را

محاسبه نماید از تکنیک آنترابی شانون می‌توان برای وزن دهی

منبع: محاسبات نگارندگان، ۱۳۹۹

مثبت و منفی برای هر یک از شاخص‌ها باید ماتریس بی‌مقیاس

شده موزون را به دست آورد (جدول شماره ۵).

در ادامه طبق مراحل تاپسیس کمی‌سازی ماتریس تصمیم‌گیری

انجام می‌شود، سپس برای به دست آوردن جواب‌های ایده ال

جدول ۵- ماتریس استاندارد داده‌ها

شاخص محله	فضای سبز	تفریحی - پذیرایی	فضاهای فرهنگی	فضاهای ورزشی	فضاهای مذهبی
بریانک	۰,۰۹۹	۰,۰۶۰	۰,۰۲۱	۰,۱۱۹	۰,۰۹۲
هفت چنار	۰,۱۱۹	۰,۰۱۲	۰,۰۵۱	۰,۱۱۴	۰,۰۱۰
سلیمانی- تیموری	۰,۰۰۳	۰,۰۰۰	۰,۰۰۰	۰,۰۰۱	۰,۰۲۵
شیرازی- جی	۰,۰۰۵	۰,۰۰۰	۰,۰۰۰	۰,۰۰۰	۰,۰۱۶
هاشمی	۰,۰۱۰	۰,۰۴۰	۰,۰۰۰	۰,۰۰۵	۰,۰۱۰
کارون جنوبی	۰,۰۰۱	۰,۰۴۷	۰,۰۰۲	۰,۰۰۰	۰,۰۱۷
سلسبیل جنوبی	۰,۰۰۰	۰,۰۰۷	۰,۰۰۱	۰,۰۰۰	۰,۰۱۱
زنجان جنوبی	۰,۰۱۰	۰,۰۲۵	۰,۳۲۳	۰,۰۵۷	۰,۰۰۳
کارون شمالی	۰,۰۳۵	۰,۰۵۲	۰,۰۰۳	۰,۰۰۰	۰,۰۰۴
سلسبیل جنوبی	۰,۱۵۹	۰,۰۱۵	۰,۰۶۸	۰,۱۵۲	۰,۰۱۳

منبع: محاسبات نگارندگان، ۱۳۹۹

در مرحله بعد برای به دست آوردن جواب‌های ایده ال مثبت و

منفی برای هر یک از شاخص‌ها باید ماتریس بی‌مقیاس شده

موزون را به دست آورد (جدول شماره ۶).

جدول ۶- جواب‌های ایده ال مثبت و منفی

ایده ال مثبت و منفی	V_1^+	V_2^+	V_3^+	V_4^+	V_5^+
A^+	۰,۱۶	۰,۰۶	۰,۳۲	۰,۱۵	۰,۰۹

	V_1^-	V_2^-	V_3^-	V_4^-	V_5^+
A^-	0	0	0	0	۰,۰۰۳

منبع: محاسبات نگارندگان، ۱۳۹۹

محله بریانک حتی بالاتر از جواب‌های ایده آل است و محله هاشمی کم‌ترین فاصله را با جواب ایده آل منفی دارد (جدول شماره ۷).

در این مرحله فاصله اقلیدسی هر یک از محلات منطقه ۱۰ تهران از جواب‌های ایده آل مثبت و منفی مربوط به شاخص مسئله محاسبه شده است. همان‌طور که در جدول ۱۰ مشاهده می‌شود

جدول ۷- محاسبه فاصله نسبی تا برترین معیار

محله	D_i^-	D_i^+
بریانک	۰,۰۹۵۶	۰,۰۳۶۰
هفت چنار	۰,۰۱۷۳	۰,۰۲۹۹
سلیمانی- تیموری	۰,۰۲۸۸	۰,۰۰۰۵
شبیروی- جی	۰,۰۰۳۹	۰,۰۰۰۲
هاشمی	۰,۱۳۲۸	۰,۰۰۱۸
کارون جنوبی	۰,۰۱۰۳	۰,۰۰۲۴
سلسبیل جنوبی	۰,۰۲۵۸	۰,۰۰۰۱
زنجان جنوبی	۰,۱۰۷۹	۰,۱۰۲۸
کارون شمالی	۰,۰۰۳۵	۰,۰۰۳۹
سلسبیل جنوبی	۰,۰۴۶۳	۰,۰۵۳۵

منبع: محاسبات نگارندگان، ۱۳۹۹

نوسان است عدد ۱ نشان‌دهنده بالاترین رتبه و عدد صفر نشان‌دهنده کم‌ترین رتبه است (جدول ۸).

و در نهایت میزان نزدیکی نسبی محلات نسبت به جواب‌های ایده آل به دست آورده شده است. میزان به دست آمده بین ۱ و صفر در

جدول ۸- میزان تاپسیس و رتبه‌بندی محلات منطقه ۱۰ تهران برای تعیین اولویت‌ها

محله	میزان تاپسیس (+C)	رتبه‌بندی
بریانک	۰,۳۸۰	۵
هفت چنار	۰,۵۶۸	۱
سلیمانی- تیموری	۰,۱۱۴	۸
شبیروی- جی	۰,۱۸۱	۷
هاشمی	۰,۱۰۴	۹
کارون جنوبی	۰,۳۲۵	۶
سلسبیل جنوبی	۰,۰۶۱	۱۰
زنجان جنوبی	۰,۵۰۰	۴
کارون شمالی	۰,۵۱۵	۳
سلسبیل شمالی	۰,۵۱۸	۲

منبع: محاسبات نگارندگان، ۱۳۹۹

ده‌گانه منطقه ده تهران طبق جدول بالا محله هفت چنار با امتیاز ۰,۵۶۸ رتبه اول، محله سلسبیل جنوبی با امتیاز ۰,۵۱۸ رتبه دوم،

با توجه به جدول ۸ شاخص‌های مورد مطالعه از طریق داده‌های ثانویه و وضع موجود میزان تاپسیس و میزان برخورداری محلات

محله کارون شمالی با امتیاز ۰,۵۱۵ رتبه سوم و محله زنجان جنوبی با امتیاز ۰,۵۰۰ رتبه چهارم را به دست آوردند. همچنین

تاپسیس محلات در سه سطح برخوردار، نیمه برخوردار (متوسط) ، ضعیف یا (محروم) مورد سنجش قرار گرفت که نتایج

ردیف	محلات	محلات	ضریب اولویت (رتبه)	میانگین ضریب اولویت	میزان برخوردارى
۱	هفت چنار	۲	۰,۵۶۸	۰,۵۳	برخوردار
۲	سلسبیل جنوبی	۱۰	۰,۵۱۸		
۳	کارون شمالی	۹	۰,۵۱۵		
۴	زنجان جنوبی	۸	۰,۵۰۰		
۵	بریانک	۱	۰,۳۸۰	۰,۳۰	نیمه برخوردار (متوسط)
۶	کارون جنوبی	۶	۰,۳۲۵		
۷	شبییری - جی	۴	۰,۱۸۱		
۸	سلیمانی - تیموری	۳	۰,۱۱۴	۰,۰۹	ضعیف (محروم)
۹	هاشمی	۵	۰,۱۰۴		
۱۰	سلسبیل جنوبی	۷	۰,۰۶۱		

به دست آمده به شرح زیر است: ۱- محلات ۲,۸,۹ و ۱۰ با میانگین ضریب اولویت ۰,۵۳ سطح اول یعنی سطح برخوردار را به خود اختصاص دادند. ۲- محلات ۱, ۴ و ۶ با میانگین ضریب اولویت ۰,۳۰ سطح دوم یعنی نیمه برخوردار (متوسط) را کسب کردند. ۳- محلات ۳, ۵ و ۷ با میانگین ضریب اولویت ۰,۰۹ در سطح سوم ضعیف یا (محروم از شاخص‌های فضای عمومی) قرار گرفتند.

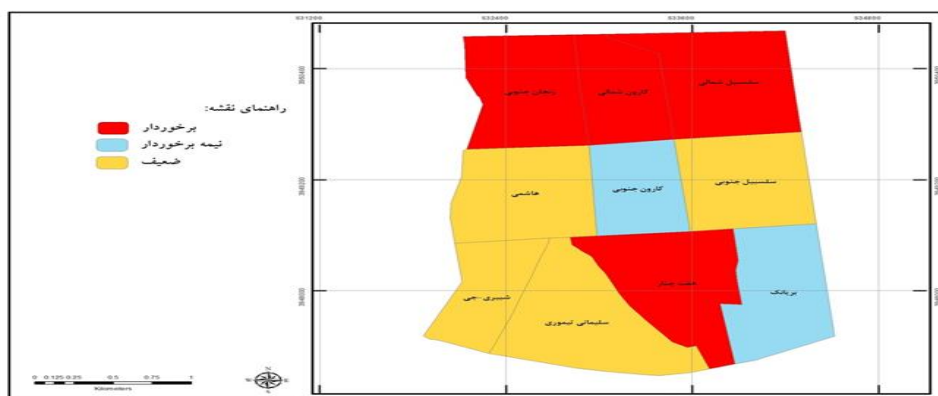
محله بریانک با امتیاز ۰,۳۸۰ رتبه پنجم، کارون جنوبی با امتیاز ۰,۳۲۵ رتبه ششم، محله شبییری - جی با امتیاز ۰,۱۸۱ رتبه هفتم، سلیمانی - تیموری با امتیاز ۰,۱۱۴ رتبه هشتم، محله هاشمی با امتیاز ۰,۱۰۴ رتبه نهم و در نهایت محله سلسبیل جنوبی با امتیاز ۰,۰۶۱ در رتبه آخر قرار دارد. همچنین برای شناخت بهتر مناطق از لحاظ برخوردارى از شاخص‌های فضاهاى عمومی و تعیین اولویت با توجه به نتایج به دست آمده از مدل

جدول ۹- برخوردارى محلات منطقه ده تهران از لحاظ شاخص‌های فضاهاى عمومی

منبع: محاسبات نویسندگان، ۱۳۹۹

نشان‌دهنده میزان برخوردارى محلات از لحاظ برخوردارى از شاخص‌های فضاهاى عمومی است در شکل ۳ و در محیط GIS ترسیم شد.

تهیه نقشه میزان برخوردارى محلات از لحاظ برخوردارى از شاخص‌های فضاهاى عمومی با استفاده از نرم‌افزار (ARC GIS): با توجه به اطلاعات به دست آمده در جدول ۹ که



شکل ۳- سطح بندی برخوردارى محلات از شاخص‌های فضاهاى عمومی در سال ۱۳۹۹ (ترسیم: نگارندگان)

جدول ۱۰- میزان تاپسیس و رتبه بندی شاخص فضاهاى عمومی برای تعیین اولویت‌ها

ضریب پراکندگی	رتبه بندی	میزان تاپسیس	شاخص‌ها
---------------	-----------	--------------	---------

پارک و فضای سبز	۰,۵۷۲	۱	۱,۲۷
تفریحی - پذیرایی	۰,۰۹۷	۴	۰,۸۳
فضاهای فرهنگی	۰,۲۶۶	۳	۲,۰۲
فضاهای ورزشی	۰,۰۶۲	۵	۱,۲۹
فضاهای مذهبی	۰,۴۸۹	۲	۱,۱۰

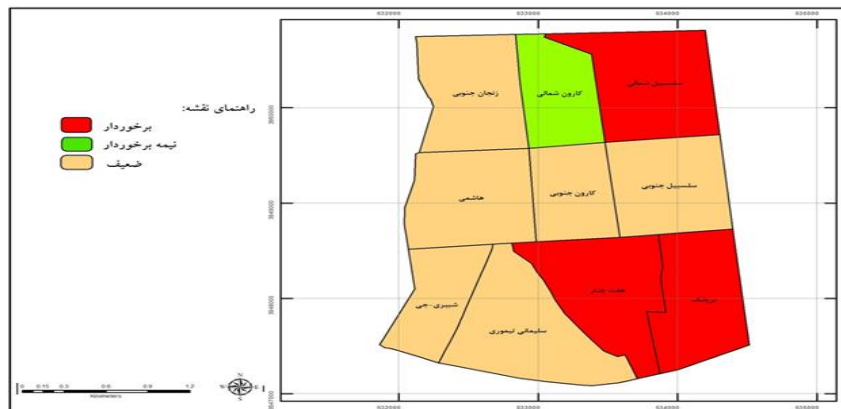
منبع: محاسبات نویسندگان، ۱۳۹۹

شاخص‌های فضاهای عمومی و تعیین اولویت موردسنجش قرار گرفته است. با توجه به نتایج به دست آمده از مدل تاپسیس محلات در سه سطح برخوردار، نیمه برخوردار (متوسط)، ضعیف یا (محروم) دسته‌بندی شده‌اند که نتایج به دست آمده در جدول ۱۰ و شکل ۵ آورده شده است.

با توجه به شکل ۴ و جدول ۱۰ شاخص فضای سبز با میزان تاپسیس ۰,۵۷۲ و رتبه ۱ بین سایر شاخص‌ها در سطح محلات منطقه ده قرار گرفته است و با ضریب پراکندگی ۱,۲۷ درصد به صورت پراکنده و نامتعادل در سطح محلات توزیع شده است.

همان‌طور که در گروه‌بندی نشان داده شد محلات منطقه ده تهران را می‌توان به سه دسته اصلی تقسیم کرد که این سه دسته عبارتند: ۱- برخوردار ۲- نیمه برخوردار (متوسط) ۳- ضعیف (محروم).

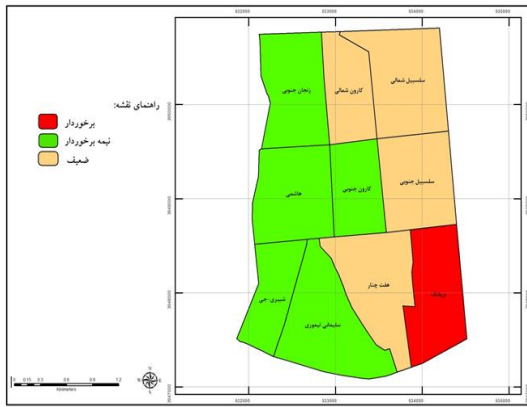
۱- محلات ۱۰ و ۲ و ۸، ۹ با میانگین ضریب اولویت ۰,۵۳، سطح اول یعنی سطح برخوردار را به خود اختصاص دادند. ۲- محلات ۱ و ۴ و ۶ با میانگین ضریب اولویت ۰,۳۰، سطح دوم یعنی نیمه برخوردار (متوسط) را کسب کردند. ۳- محلات ۳ و ۵ و ۷ با میانگین ضریب اولویت ۰,۰۹، در سطح سوم ضعیف یا (محروم) از شاخص‌های فضای عمومی قرار گرفتند. همچنین برای شناخت بهتر بر اساس وضعیت سرانه موجود وضعیت هر یک از



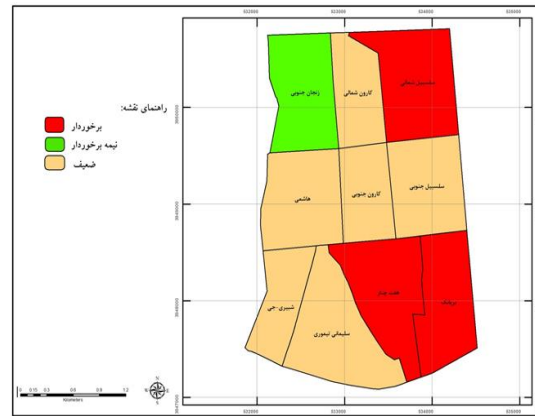
شکل ۴- شاخص فضای سبز در سطح محلات در سال ۱۳۹۹ (ترسیم: نگارندگان)

پراکندگی ۲,۰۲ درصد به صورت پراکنده و بسیار نامتعادل در سطح محلات منطقه ده توزیع شده است. شاخص فضای ورزشی با میزان تاپسیس ۰,۰۶۲ و رتبه ۵ و آخر در بین سایر شاخص‌ها در سطح محلات منطقه ده قرار گرفته و با ضریب پراکندگی ۱,۲۹ درصد به صورت پراکنده و بسیار نامتعادل در سطح محلات منطقه ده توزیع شده است (شکل ۵).

با توجه جدول ۱۰ شاخص فضای تفریحی- پذیرایی با میزان تاپسیس ۰,۰۹۷ و رتبه ۴ در بین سایر شاخص‌ها در سطح محلات منطقه ده قرار گرفته و با ضریب پراکندگی ۰,۸۳ درصد به صورت پراکنده و نامتعادل در سطح محلات توزیع شده است. ولی نسبت به سایر شاخص‌های دیگر در وضعیت نسبتاً بهتری قرار دارد. شاخص فضای فرهنگی با میزان تاپسیس ۰,۲۶۶ در رتبه ۳ بین سایر شاخص‌ها در سطح محلات منطقه قرار گرفته و با ضریب



شکل ۶- شاخص فضاهای مذهبی در سطح محلات در سال ۱۳۹۹



شکل ۵- شاخص فضاهای ورزشی در سطح محلات در سال ۱۳۹۹ (ترسیم: نگارندگان)

برخوردار را به خود اختصاص دادند. ۲- محله‌های بریانک، کارون جنوبی و شبیری - جی با میانگین ضریب اولویت ۰,۳۰ سطح دوم یعنی نیمه برخوردار (متوسط) را کسب کردند. ۳- محله‌های سلیمانی - تیموری، هاشمی و سلسبیل جنوبی با میانگین ضریب اولویت ۰,۰۹ در سطح سوم ضعیف یا (محروم از شاخص‌های فضای عمومی) قرار گرفتند

پیشنهادات

۱. ساماندهی و ارتقاء هویت سیما و منظر شهری از طریق پروژه‌های نوسازی و احیاء فضاهای عمومی در سطح محلات.
۲. توسعه امکانات فرهنگی، هنری، ورزشی گردشگری به‌ویژه در سطح محله‌های سلیمانی - تیموری، هاشمی، و سلسبیل جنوبی که از نظر برخورداری از فضاهای عمومی در سطح ضعیف و محروم قرار دارند
۳. توسعه فضاهای سبز، تفرجگاهی و فضای گذران اوقات فراغت در سطح محله‌های سلیمانی - تیموری، هاشمی، و سلسبیل جنوبی که از نظر برخورداری از فضاهای عمومی در سطح ضعیف و محروم قرار دارند.
۴. با توجه به نقش پارک‌ها (فضاهای عمومی) در ایجاد اشتغال پیشنهاد می‌شود که زمینه‌های سرمایه‌گذاری در اطراف و داخل فضاهای عمومی (به‌ویژه پارک‌های ناحیه‌ای و منطقه‌ای) شناسایی شود که این موضوع تأثیر زیادی در ایجاد اشتغال و درآمدزایی (برای شهروندان و شهرداری) دارد.
۵. توسعه فضاهای فراغتی، باز و سبز عمومی شهری - از طریق ساماندهی و نظم‌بخشی تک عناصر تاریخی، هویتی، فضاهای باز و پراکنده درون شهری.

با توجه به شکل ۶ و جدول ۱۰ شاخص فضای مذهبی با میزان تاپسیس ۰,۴۸۹ در رتبه ۲ در بین سایر شاخص‌ها در سطح محلات منطقه ده قرار گرفته و با ضریب پراکندگی ۱,۱۰ درصد به‌صورت پراکنده و بسیار نامتعادل در سطح محلات منطقه ده توزیع شده است.

نتیجه‌گیری و ارائه پیشنهادها:

برای شناخت وضعیت محلات منطقه ده تهران جهت برخورداری از شاخص‌های فضاهای عمومی با استفاده از مدل تاپسیس محلات در سه سطح برخوردار، نیمه برخوردار (متوسط)، ضعیف یا (محروم) موردسنجش قرار گرفت که نتایج به‌دست‌آمده به شرح زیر است: با توجه به شاخص‌های مورد مطالعه از طریق داده‌های ثانویه وضع موجود میزان تاپسیس و میزان برخورداری محلات ده‌گانه منطقه ده تهران محله هفت‌چهار با امتیاز ۰,۵۶۸ رتبه اول، محله سلسبیل جنوبی با امتیاز ۰,۵۱۸ رتبه دوم، محله کارون شمالی با امتیاز ۰,۵۱۵ رتبه سوم و محله زنجان جنوبی با امتیاز ۰,۵۰۰ رتبه چهارم را به دست آوردند. و همچنین محله بریانک با امتیاز ۰,۳۸۰ رتبه پنجم، کارون جنوبی با امتیاز ۰,۳۲۵ رتبه ششم، محله شبیری - جی با امتیاز ۰,۱۸۱ رتبه هفتم، سلیمانی - تیموری با امتیاز ۰,۱۱۴ رتبه هشتم، محله هاشمی با امتیاز ۰,۱۰۴ رتبه نهم و در نهایت محله سلسبیل جنوبی با امتیاز ۰,۰۶۱ در رتبه آخر قرار دارد. همچنین برای شناخت بهتر مناطق از لحاظ برخورداری از شاخص‌های فضاهای عمومی و تعیین اولویت با توجه به نتایج به‌دست‌آمده از مدل تاپسیس محلات در سه سطح برخوردار، نیمه برخوردار (متوسط)، ضعیف یا (محروم) موردسنجش قرار گرفت که نتایج به‌دست‌آمده به شرح زیر است: ۱- محله‌های هفت‌چهار، سلسبیل جنوبی، کارون شمالی و زنجان جنوبی با میانگین ضریب اولویت ۰,۵۳ سطح اول یعنی سطح

حامی مالی: هزینه‌های مطالعه حاضر توسط نویسندگان مقاله تأمین شد.

تعارض منافع: بنابر اظهار نویسندگان مقاله حاضر فاقد هرگونه تعارض منافع بوده است.

۶. احیاء و نوسازی فضاهای شهری کهن و با هویت (میدان بزرگ، میدان کوچک، بازار و...).

ملاحظات اخلاقی:

پیروی از اصول اخلاق پژوهش: در مطالعه حاضر فرم‌های رضایت‌نامه آگاهانه توسط تمامی آزمودنی‌ها تکمیل شد.

References:

1. Arbabzadegan Hashemi, A. (2010). Design of Urban Public Spaces Based on Ethnic Subcultures. District 22, Tehran. M.Sc. Thesis. Tarbiat Modares University, Faculty of Art and Architecture.
2. Akbari, N & Zahedi, K. (2008). Application of multi-criteria ranking and decision-making methods", first edition, Tehran, Publications of the Organization of Municipalities and Rural Affairs.
3. Barakpour, N. (2016). Urban Land Use Planning (Collection of Articles). Tehran Center for Studies and Planning Publications, Deputy of Science and Technology, First Edition, p. 450.
4. Carmona, M., Heath, T., Oc, T., Tiesdell. 2003. Public spaces urban spaces. by Charles Jencks, London, John Wiley publisher.
5. Carrs (1992) public spaces : cambridge university press 1992.
6. Fowler, k. (2013). Neighborhood planning and design standards, published by: planning services .the of red deer.
7. Ghorbani Nia, A. (2007). A Study of Planning Patterns of Night Social Functions in Urban Public Spaces based on Lalehzar. Master's Thesis, Tarbiat Modares University, Faculty of Art and Architecture.
8. Gaitanis, A., Kalogeropoulos, K., Detsis, V., & Chalkias, C. (2015). Monitoring 60 Years of Land Cover Change in the Marathon Area, Greece. Land, 4(2), 337-354.
9. Gosling, David (1996), "Gordon Cullen: Vision of Design", Academy Editions, Britain.
10. Habibi, M., Pour Mohammad Reza, N. (2013). Comparative Comparison of Formation and Development of Public Sphere and Urban Space in Suburbs of South Tehran Case Study: Varamin, Qarchak and Islamshahr. Research Project. Fine Arts Campus, University Tehran.
11. Hesam, F. (2001). Public domain and its manifestation in the body of the city. Monthly, municipalities. 12-16-30.
12. Pakzad, J. (2006). Theoretical Foundations and Urban Design Process, Ministry of Housing and Urban Development. First Edition.
13. Rafian, M. (2005). Reproduction of Urban Spaces, Tehran Conference on Development and Development. (in Persian)
14. Rafieian, M., Seifai, M. (2005). Urban Public Spaces, Quality Review and Evaluation. Journal of Fine Arts, No. 23.
15. Rahnamai, M. (2007). Environmental Capabilities of Iran. Center for Architectural and Urban Studies. Ministry of Housing and Urban Development.
16. Saeed Nia, A. (2003). Green Book of Municipal Guides. Volume 2: Urban Land Use, Publications of the Organization of Municipalities.
17. Soleimani Mehrnjani, M., Zanganeh, A., Karami, T., & Ahangari, N. (2018). Analysis of the Consequences of Urban and Extracurricular Uses Density on Neighborhood Function (Case Study: District 12 of Tehran). Quarterly Journal of Structure and Functional Studies Shahri, Fifth Year, No. 17, pp. 142-169.
18. Seif al-Dini, F. (2002). Fundamentals of Urban Plannin., Ayge Publications, Tehran.
19. Salehi, H. (2001). Duties of Municipalities in the Development of Public Spaces, Journal of Municipalities Winter.
20. Shokooi, H. (2006). New Perspectives on Urban Geography. Tehran, Samat Publications.
21. Thompson, W. (2001). In Search of the Public Spatial Experience of Boston. Journal of Municipalities.
22. Yeganeh, M. (2012). Explaining the Criteria of Building and City Connection in Public Urban Spaces, Valiasr St., Tehran. M.Sc. Thesis, Tarbiat Modares University, Faculty of Art and Architecture. (in Persian)
23. Zabihian, Sh. (2012). Development of criteria for designing public spaces located in residential neighborhoods with emphasis on improving the spatial diversity of Davood Gholi residential neighborhood in the worn-out context of Zanjan. M.Sc. Thesis, Tarbiat Modares University, Tarbiat Modares University.
24. Ziari, K. (2005). Principles and Methods of Regional Planning, Yazd University Press, Third Edition, Yazd.
25. Ziari, K. (2007). Urban Land Use Planning, Yazd University Press, Third Edition, Yazd.

