

ISSN(Print): 2008-6407ISSN (Online):2423-7248

## Research Paper

# The Role of Environmental Economy Components in the Development of Sustainable Tourism (Case Study Firoozabad)

Mohammad Ali Abbasi Kashkoli<sup>1</sup>, Jalil Tutunchi<sup>\*2</sup>, Abbas Alavi Rad<sup>3</sup>, Mohammad Ali Dehghan Tafti<sup>2</sup>

1- Ph.D. Student, Department of Economics, Abarkooh Branch, Islamic Azad University, Abarkooh, Iran.

2- Assistant Professor, Department of Economics, Yazd Branch, Islamic Azad University, Yazd, Iran.

3- Associate Professor, Department of Economics, Abarkooh Branch, Islamic Azad University, Abarkooh, Iran.

Received: 2020/10/11

Accepted: 2021/08/16

PP: 116-130

Use your device to scan and read the article online



DOI:

10.30495/jae.2022.26281.2195

### Keywords:

Tourism Economics, Firoozabad  
Natural Attractions, Industry,  
Agricultural Products

### Abstract

**Introduction:** This study identifies the role of environmental and natural attractions in tourism development in the city of Firoozabad. The research method is descriptive-documentary and analytical. **Materials and Methods:** Tourists visiting the tourist attractions of the city in 1390 to 1395 that all visitors have the effects and environmental potential of tourism in the purpose of their visit programs that the sample size by simple random sampling method and using Morgan table 388 people selected.

**Results:** The research tool was a researcher-made questionnaire. Cronbach's alpha test (reliability of the questionnaire) was 0.837, which indicates the high reliability of the questionnaire.

**Conclusion:** Since empowering residents by creating complementary activities such as services can increase household income, create employment and encourage the production of agricultural products and indigenous and handicrafts, as a way to improve economic and social growth in the city, because in the current situation, employment and complementary production activities in the field of agricultural products have not been welcomed by the residents, therefore, it should be considered in the tourism development planning process of this city.

**Citation:** Abbasi Kashkoli, M.A., Tutunchi, J., Alavi Rad, A., Dehghan Tafti, M.A., The Role of Environmental Economy Components in the Development of Sustainable Tourism Using ANP Model or Network Analysis (Case Study Firoozabad): Journal of Agricultural Economics Research. 2022; 14 (2):116-130

**\*Corresponding Author:** jalil Tutunchi

**Address:** Assistant Professor, Department of Economics, yazd unit, Islamic Azad University, Yazd, Iran.

**Tell:** 09131519143

**Email:** totonche@iauyazd.ac.ir

## Extended Abstract

### Introduction

Today, tourism has become more than just an industry, it is a socio-economic phenomenon on a global scale. As "Descartes (1979) considers it a development passport". In these approaches, sustainable development is the process by which the circulation of resources under minimum operating conditions maximizes efficiency and creates an even distribution in moving elements as a cohesive and interconnected set (16). As a result, the process of achieving sustainable development does not have specific principles. What is important is that the planning should take into account the environmental indicators and the social and economic health of the cities, and this can only be achieved by combining multiple cases at different scales (20). In the self-reliance tourism model, there is a strong emphasis on solving urban tourism problems from within, especially with local economic structures that are self-sufficient and respond to local needs through local businesses and cooperatives and the like.. At present, the share of creating employment and earning income in this sector is very small for the city. Accordingly, this study seeks to study the tourist attractions in this city with the approach of earning money from these attractions and finally formulate strategies for tourism development (16).

Have surveyed attitudes towards sustainable tourism using surveys in two protected areas of China and the United Kingdom and using the method of structural equations and questionnaire information. The results of this study show that there has been a change in attitudes towards the development of sustainable tourism and environmental protection (21).

in a study pointed out the importance of green and economic tourism in relation to sustainable tourism in Greece. Using the GIS content analysis and geographic information method of tourist areas from 419 information and data sites in Greece, they stated that supporting green tourism, along with economic benefits, will protect and improve cultural heritage and the environment (21).

In a study reviewed studies in the field of sustainable tourism. The importance of their work is related to the study of weighting methods of sustainability and economic indicators and the collection of social and economic information in recent studies. The results of this study indicate that Delphi and AHP methods are generally used to weight social and economic indicators and a questionnaire is used to collect data (22).

One of these methods is network analysis, which identifies important and influential clusters in tourism development in the city. From all the discussions, it is concluded that the development of development strategies should be developed with emphasis on the economic potentials of tourism in Firoozabad city so that the environmental potentials of the city such as agricultural products and nomadic life products that are a potential force for development with complementary industries Actuality (18).

### Research Methods

This research is an applied research according to the objectives and components studied. The spatial realm of this research is Firoozabad city and its temporal realm is 1390 to 1395. The statistical population studied in this study is tourists visiting the city's tourist attractions in 1390 to 1395 that all visitors had the effects and environmental potential of the city's tourism in the purpose of their visit plans. In this research, the Peralong method has been used to determine the value of each of the tourist attractions of Firoozabad city.

## مقاله پژوهشی

نقش مولفه‌های اقتصاد محیطی در توسعه گردشگری پایدار  
(مطالعه موردی شهرستان فیروزآباد)محمدعلی عباسی کشکولی<sup>۱</sup>، جلیل توتونچی<sup>۲\*</sup>، عباس علوی راد<sup>۳</sup>، محمدعلی دهقان تفتی<sup>۲</sup>

۱- دانشجوی دکتری علوم اقتصادی، واحد ابرکوه، دانشگاه آزاد اسلامی، ابرکوه، ایران.

۲- استادیار گروه اقتصاد، واحد یزد، دانشگاه آزاد اسلامی، یزد، ایران.

۳- دانشیار گروه اقتصاد، واحد ابرکوه، دانشگاه آزاد اسلامی، ابرکوه، ایران.

## چکیده

**مقدمه و هدف:** هدف کلی این پژوهش بررسی نقش جاذبه‌ها و پتانسیل‌های محیطی و طبیعی گردشگری شهرستان فیروزآباد در راستای توسعه گردشگری است. روش پژوهش توصیفی - اسنادی و تحلیلی است.

**مواد و روش:** جامعه آماری مورد مطالعه در این پژوهش گردشگران بازدیدکننده از جاذبه‌های گردشگری شهرستان در سال ۱۳۹۰ تا ۱۳۹۵ است که همه بازدیدکنندگان آثار و پتانسیل‌های محیطی گردشگری شهرستان را در هدف برنامه‌های بازدید خود داشته‌اند که حجم نمونه به روش نمونه‌گیری تصادفی ساده و با استفاده از جدول مورگان ۳۸۸ نفر انتخاب شده‌اند.

**یافته‌ها:** ابزار پژوهش پرسش‌نامه محقق ساخته است. آزمون آماری آلفای کرونباخ (قابلیت اعتماد پرسش‌نامه) ۰/۸۳۷ بوده که بیانگر قابلیت اعتبار بالای پرسش‌نامه است. نتایج بدست آمده از مدل تحلیل شبکه نشان می‌دهد شاخص‌های توان اقتصادی شهرستان فیروزآباد شامل پتانسیل‌های ارزشمند در حوزه محصولات کشاورزی که منشا شکل‌گیری واحدهای تجاری - خدماتی و ایجاد اشتغال با مقدار ۰/۰۸۹ بیش‌ترین نقش را در رونق گردشگری در شهرستان فیروزآباد دارد.

**نتیجه:** آنجا که توانمندسازی ساکنان از راه ایجاد فعالیت‌های مکمل نظیر خدماتی می‌تواند با افزایش درآمد خانوارها، ایجاد اشتغال و تشویق تولید محصولات کشاورزی و صنایع بومی و دستی، به عنوان راهکاری برای بهبود رشد اقتصادی و اجتماعی در سطح شهر باشد، زیرا در شرایط فعلی اشتغال و فعالیت‌های تولیدی مکمل در زمینه محصولات کشاورزی مورد استقبال ساکنان قرار نگرفته است در نتیجه می‌بایست در فرایند برنامه‌ریزی توسعه گردشگری این شهرستان مورد توجه قرار گیرد.

تاریخ دریافت: ۱۳۹۹/۰۷/۲۰

تاریخ پذیرش: ۱۴۰۰/۰۵/۲۵

شماره صفحات: ۱۳۰-۱۱۶

از دستگاه خود برای اسکن و خواندن مقاله به صورت آنلاین استفاده کنید



DOI:

10.30495/jae.2022.26281.2195

## واژه‌های کلیدی:

اقتصاد گردشگری، جاذبه‌های طبیعی شهرستان فیروزآباد، صنعت، محصولات کشاورزی.

\* نویسنده مسئول: جلیل توتونچی

نشانی: استادیار گروه اقتصاد، واحد یزد، دانشگاه آزاد اسلامی، یزد، ایران.

تلفن:

پست الکترونیکی: totonchi@iauyazd.ac.ir

## مقدمه

امروزه گردشگری فراتر از یک صنعت، به پدیده‌ای اجتماعی-اقتصادی در سطح جهانی تبدیل شده است. به گونه‌ای که «دکارت (۱۹۷۹) آن را گذرنامه توسعه برمی‌شمارد». از این رو، کشورهایی که اقتصاد توسعه‌یافته ای دارند، صنعت گردشگری به عنوان گزینه بسیار مناسب برای توسعه اجتماعی-اقتصادی می‌تواند مدنظر است. چرا که اثرات اقتصادی گردشگری شامل هردوجه مثبت و منفی از نظر اقتصاد محلی و ملی است. (۲) در این رابطه، هال و پیچ بر این باورند که با پنج دیدگاه کلی می‌توان به صنعت گردشگری پرداخت. در دیدگاه اقتصادی محض، گردشگری به مثابه اهرم و ابزاری برای بهبود شاخص‌های اقتصادی یک جامعه یاد می‌شود. رویکرد اقتصادی گردشگری را به مثابه یک صنعت محض بررسی می‌کند. رویکرد فیزیکی-فضایی گردشگری را به عنوان یک پدیده فضایی و منبع مورد استفاده در سازماندهی فضاها مطالعه می‌کند. دیدگاه اجتماعی گردشگری را به مثابه پدیده‌ای برای شکوفایی شرایط زیستی جوامع و بهبود آن عنوان می‌کند و در نهایت، در رویکرد پایدار، گردشگری به مثابه ابزاری توانمند در راستای اجرای سیاست‌های توسعه پایدار بررسی و تحلیل می‌شود. در این رویکردها، توسعه پایدار فرآیندی است که در آن گردش منابع در حداقل شرایط عملکردی، حداکثر کارایی را داشته و توزیع یکسانی را در به حرکت درآوردن عناصر به عنوان یک مجموعه یکپارچه و متصل ایجاد می‌کند. در نتیجه فرایند رسیدن به توسعه پایدار اصول خاصی ندارد آنچه که مهم است، در برنامه ریزی ها باید به شاخص های محیطی و سلامت اجتماعی و اقتصادی شهرها توجه شود و این کار فقط با تلفیق موارد متعدد در مقیاس های گوناگون بدست می آید. بر این اساس، چهار مدل توسعه پایدار شامل خود اتکایی، طراحی مجدد فضاهای شهری، وابستگی خارجی و توازن عادلانه یا شهر سهم‌های منصفانه در ارتباط با برنامه‌ریزی و توسعه پایدار گردشگری و روابط بین فضاهای شهری و توسعه اقتصاد گردشگری در آنها وجود دارد در مدل شهر گردشگری خوداتکا، تأکید زیادی بر حل مسائل گردشگری شهری از درون، بویژه با ساختار اقتصادی محلی دارد که خوداتکا تر هستند و به نیازهای محلی از راه بنگاه‌های اقتصادی و تعاونی‌های محلی و نظایر آنها، پاسخ می‌دهند این خوداتکایی بنوبه خود نیازمند استفاده و توجه بیش تر به منابع مادی و معنوی گردشگری و دقت در به حداکثر رساندن منابع پایدار درآمد از حوزه‌های گوناگون گردشگری برای آن شهر است تا اینکه بتواند به عنوان یک شهر گردشگری با رویکرد حفظ منابع برای نسل‌های آینده معرفی شود. شهرستان فیروزآباد به عنوان یکی از شهرستان های تاریخی و طبیعی استان فارس دارای جاذبه های گردشگری تاریخی به عنوان میراث مادی و معنوی ارزشمند می‌باشد که سالانه پذیرای تعداد زیادی از گردشگران از سراسر کشور می‌باشد. (۱)

بر اساس سنت اقتصادی، گردشگری به عنوان یک صنعت ملاحظه می‌شود که می‌تواند به عنوان ابزاری در اختیار دولت قرار گیرد تا آن‌ها در راستای دستیابی به اهداف ویژه رشد اقتصادی و باز ساخت ایجاد اشتغال و توسعه منطقه ای از راه تامین انگیزه های پژوهش، بازاریابی و ابزارهای توسعه‌ای از آن استفاده کنند اگر چه مدل اقتصادی، از گردشگری انتظار ندارد که داروی تمام دردهای اقتصادی می‌باشد این رویکرد بر ارزش بالقوه گردشگری به عنوان یک صنعت تخصصی تأکید دارد که می‌تواند در راستای کاهش عدم تعادل های ملی و منطقه ای از راه تامین انگیزه‌های مالی، پژوهش، بازاریابی و ابزارهای توسعه ای از آن استفاده کنند رویکرد دیگر در حوزه اقتصاد گردشگری، رویکرد فضایی-جغرافیایی است. خاستگاه رویکرد فضایی/جغرافیایی به کار جغرافیدانان، برنامه ریزان شهری

و منطقه ای کاربری زمین، طرفداران حفاظت از منابع طبیعی که از رویکرد عقلانی برنامه ریزی منابع طبیعی دفاع می‌کنند بر می‌گردد. برنامه ریزی کاربری زمین یکی از قدیمی‌ترین اشکال حفاظت محیطی است به اعتماد بسیاری از رویکرد فضایی/ کاربری زمین، به واسطه رابطه نزدیکی با برنامه ریزی منطقه ای و اجتماعات گردشگری شکل غالب برنامه ریزی گردشگری عمومی می‌باشد. (۵)

با توجه به پتانسیل ها و قابلیت های گردشگری شهرستان فیروزآباد توجه به رویکرد سه گانه برای دستیابی به پایداری در حوزه گردشگری بسیار مهم و با اهمیت می‌باشد لذا مدل توسعه پایدار گردشگری در این شهرستان با یک بخش توسعه یافته گردشگری به همراه سیاست های پیشنهادی گردشگری باید بر اساس اصول گردشگری پایدار ساخته شود. در این رابطه، اهداف اقتصادی، زیست محیطی و اجتماعی در سیاست‌هایی که مدیریت شهری این شهرستان دنبال می‌کند، به موفقیت فعالیت‌های گردشگری بستگی خواهد داشت. مکانیزم تحقق سیاست گردشگری، از نظر محقق، باید شامل یک مدل توسعه گردشگری پایدار، مفهوم توسعه گردشگری پایدار، برنامه های هدفمند در توسعه گردشگری پایدار و همچنین، توسعه اقدامات خاص برای اجرای آنها برای دستیابی به منابع درآمدی پایدار در حوزه گردشگری باشد. در مجموع ضرورت بررسی این موضوع از این نظر هست که با توجه به پتانسیل های خوب گردشگری شهرستان فیروزآباد، مسیرهای اصلی توسعه گردشگری پایدار این شهرستان باید در مدل توسعه پایدار گردشگری در استان فارس تعریف شود تا تحقق پذیری و تأثیرگذاری توسعه گردشگری بر مولفه‌های اقتصادی آشکارتر شود. بررسی مولفه های اقتصاد محیطی موثر در توسعه پایدار شهرستان فیروزآباد می‌تواند به تدوین برنامه ریزی بلندمدت توسعه منابع مادی و معنوی گردشگری شهر فیروزآباد به عنوان منابع کسب درآمد پایدار برای سازمان‌های میراث فرهنگی، صنایع دستی و گردشگری شهرستان کمک کند. همچنین، نگاه اقتصادی به منابع مادی گردشگری در این شهر می‌تواند منجر به رونق صنایع مکمل در حوزه گردشگری و توسعه اشتغال پایدار شود. (۸)

از اواخر دهه افزایش توجه عمومی در توسعه گردشگری با رویکرد اقتصادی، معطوف به اثرات منفی محیطی و اجتماعی شد اگر چه اثرات منفی گردشگری، ابتدا در کشورهای کم‌تر توسعه یافته مشاهده شد، ولی به تدریج مشخص شد که گردشگری اثرات نامطلوبی در کشورهای توسعه یافته و بخش‌هایی از اروپا و آمریکای شمالی نیز گذاشته است. در پاسخ به اثرات منفی مشاهده شده از توسعه گردشگری، استراتژی‌های جایگزین توسعه گردشگری مورد حمایت قرار گرفتند این همان مقوله ای است که ما اکنون به عنوان گردشگری توصیف می‌کنیم مقوله ای که بسته اجتماعی و کالبدی را در درون آن چه که گردشگری اتفاق افتاد برجسته کرد. در این رویکرد به توریسم به عنوان پدیده ای برای شکوفایی و بهبود شرایط زیستی جوامع نگریسته می‌شود. این رویکرد در بر دارنده این مطلب است که در روند توسعه توریسم احتیاج به مشارکت یا کنترل جمعی است تا به پایداری رشد اقتصادی کمک کند. (۱۲)

به ارزیابی و اولویت بندی اثرات گردشگری در سطح ملی با استفاده از روش تاپسیس پرداختن و بیان کرده اند که در دهه‌های اخیر توسعه صنعت گردشگری در سطح کلان و خرد باعث تغییر در اقتصاد، اجتماع و نگرش سیاسی جوامع شده است. نتایج مطالعه آنها حاکی از آن است، در بین پیامدهای گردشگری بیشترین آثار مثبت مربوط به بعد اقتصادی و عمده ترین پیامد منفی مربوط به بعد زیست محیطی است. (۳)

مطالعه‌ای به مرور مطالعات انجام شده در زمینه گردشگری پایدار پرداخته‌اند اهمیت کار آنها مربوط به بررسی روش‌های وزن‌دهی شاخص‌های پایداری و اقتصادی و گردآوری اطلاعات اجتماعی و اقتصادی در مطالعات اخیر می‌باشد نتایج این مطالعه حاکی از آن است که عموماً روش‌های دلفی و AHP برای وزندهی شاخص‌های اجتماعی و اقتصادی و پرسش‌نامه برای گردآوری داده‌ها مورد استفاده قرار گرفته‌اند. (۲۰)

در خصوص جمع‌بندی مرور منابع می‌توان گفت در بیش‌تر پژوهش‌ها اهمیت توسعه گردشگری مدنظر قرار گرفته است، اما پتانسیل‌های محیطی یک منطقه و تاثیر آن در توسعه اقتصادی گردشگری کمتر موضوع بحث بوده است که این پژوهش با روش توصیفی - تحلیلی به بررسی اهداف پژوهش می‌پردازد یکی از این روش‌ها تحلیل شبکه است که خوشه‌های مهم و تاثیرگذار در توسعه گردشگری در شهرستان را مشخص می‌کند از مجموع مباحثات نتیجه گرفته می‌شود که تدوین راهبردهای توسعه باید با تاکید بر پتانسیل‌های اقتصادی گردشگری در شهرستان فیروزآباد تدوین شود تا پتانسیل‌های محیطی شهرستان مانند محصولات کشاورزی و محصولات زندگی عشایری که یک نیروی بالقوه توسعه به شمار می‌روند با رونق صنایع مکمل به فعالیت درآیند.

### روش پژوهش

این پژوهش با توجه به اهداف و مولفه‌های مورد بررسی یک پژوهش کاربردی است. قلمرو مکانی این پژوهش شهرستان فیروزآباد و قلمرو زمانی آن نیز ۱۳۹۰ تا ۱۳۹۵ می‌باشد. جامعه آماری مورد مطالعه در این پژوهش گردشگران بازدیدکننده از جاذبه‌های گردشگری شهرستان در سال ۱۳۹۰ تا ۱۳۹۵ است که همه بازدیدکنندگان آثار و پتانسیل‌های محیطی گردشگری شهرستان را در هدف برنامه‌های بازدید خود داشته‌اند. نمونه آماری بر اساس فرمول کوکران برای گردشگران ۳۸۸ نفر محاسبه شد. برای تعیین حجم نمونه از روش نمونه‌گیری تصادفی ساده و ناهمگن استفاده شده است. همچنین، پایایی پرسش‌نامه بر اساس ضریب آلفای کرونباخ ۰/۸۳۷ است که از قابلیت اعتبار بالایی برخوردار می‌باشد. برای گردآوری داده‌ها در این پژوهش از روش کتابخانه‌ای (اسنادی) و میدانی استفاده شده است. بنابراین، ابزار گردآوری اطلاعات از یک سو، کتاب، مجلات معتبر و مرتبط، ماهنامه‌ها، پایان‌نامه‌ها، طرح‌های پژوهشی و سایر اسناد و مدارک اعم از فارسی و انگلیسی و از سوی دیگر، برای گردآوری داده‌های پژوهش در مرحله نخست، از ابزار پرسش‌نامه و برای تکمیل داده‌ها از آمارهای رسمی سازمان میراث فرهنگی، صنایع دستی و گردشگری، دفاتر خدمات گردشگری، راهنماهای تور، بروشورهای سازمان‌های فعال در عرصه گردشگری است. در این پژوهش، برای تعیین ارزش هر یک از جاذبه‌های گردشگری شهرستان فیروزآباد از روش پرالونگ، استفاده شده است. همچنین، برای اولویت‌بندی عوامل موثر در توسعه گردشگری از روش تحلیل شبکه بهره گرفته شده است (۱)

بخش کشاورزی رابه عنوان اصلی‌ترین بخش اشتغال‌زا در مناطق روستایی نه تنها محرک سایر بخش‌ها می‌باشد بلکه قابلیت و توانایی یک پارچگی اقتصاد در مناطق روستایی و فعالیت‌ها نیز دارا می‌باشد در این خصوص سرمایه‌گذاری‌های کاربر در مناطق روستایی از اهمیت به‌سزایی در توسعه اشتغال‌زایی و همچنین، تحریک سایر بخش‌ها برخوردار است (۴).

پژوهشی با عنوان تحلیل اهمیت - عملکرد گردشگری پایدار: با استناد بر عوامل زیست محیطی، اجتماعی و اقتصادی به این نکته اشاره دارند که تفاوت‌هایی بین عوامل پایداری که برای این دو گروه از گردشگران و کارشناسان و خبرگان صنعت گردشگری مهم است، وجود دارد. برای کارشناسان و خبرگان، پایداری محیط زیست بسیار مهم‌تر ارزیابی شد. بنابر آرای این کارشناسان، شرایط استان یزد به گونه‌ای است که جایگاه متمرکزی برای تقبل مسئولیت در راستای عوامل اجتماعی و زیست محیطی و همین‌طور برنامه‌ریزی صحیح در راستای بهبود عملکرد گردشگری پایدار وجود ندارد (۶).

رمگالم (۲۰۱۲) مطالعه‌ای با داده‌های موجود دو منطقه حفاظت‌شده ایتالیا و با استفاده از شاخص‌های گردشگری پایدار، بیان کرده‌اند که توسعه گردشگری پایدار روشی مناسب برای تشویق کسب و کارهای جدید است و استفاده از مفهوم گردشگری پایدار در مناطق حفاظت‌شده، یک روش برای توسعه محلی گردشگری، کاهش اثرات منفی زیست محیطی و ترویج ارزشهای سستی و محلی می‌باشد (۲۲).

خزایی (۲۰۱۸) در پژوهشی با استفاده از سیستم شاخص‌های گردشگری به بررسی گردشگری پایدار مقاصد گردشگری روستایی اسپانیا پرداخته‌اند (۱۸). آنها از شاخص ترکیبی برای سنجش پایداری هر بعد از ابعاد گردشگری استفاده کرده‌اند و در نهایت، سطح پایداری روستاهای گردشگری مورد نظر را تعیین کرده‌اند.

با استفاده از روش ارزیابی داده‌های تصمیم‌گیری و داده‌های بدست آمده از پرسش‌نامه و مصاحبه با پنج خیره گردشگری نشان دادند که از یک سو فعالیت‌های گردشگری می‌توانند سبب بهبود رفاه جامعه محلی شوند و از سوی دیگر فعالیت‌های گردشگری می‌توانند باعث کاهش ارزش‌های سستی - محلی و کاهش کیفیت محیط زیست شوند. بنابراین، باید بین جنبه‌های اقتصادی، اجتماعی - فرهنگی و زیست محیطی تعادل و توازن برقرار باشد (۲۲).

با استفاده از نظرسنجی در دو منطقه حفاظت‌شده چین و انگلستان و با روش معادلات ساختاری و اطلاعات پرسش‌نامه‌ای، به بررسی نگرش‌ها نسبت به گردشگری پایدار پرداخته‌اند. نتایج این مطالعه نشان‌دهنده آن است که تغییر نگرش‌ها به سمت توسعه گردشگری پایدار و حفاظت محیط‌زیست بوده است (۲۳).

اهمیت گردشگری سبز و اقتصادی در ارتباط با گردشگری پایدار، در یونان اشاره کرده‌اند. آنها با استفاده از روش تحلیل محتوا و اطلاعات جغرافیایی GIS مناطق گردشگری از ۴۱۹ سایت اطلاعات در یونان، بیان کرده‌اند که حمایت از گردشگری سبز همراه با منافع اقتصادی، باعث حفاظت و بهبود میراث فرهنگی و محیط زیست خواهد شد (۱۸).

جدول ۱- متغیرهای مستقل و وابسته و کنترل پژوهش

متغیرها	نوع متغیرها
متغیر وابسته	توسعه اقتصادی گردشگری (مولفه های اقتصادی)
متغیر وابسته	(مقدار تولیدات صنایع دستی شامل گلیم - گبه - جاجیم - قالی - محصولات لبنی به عنوان سوغات گردشگری (محصولات گردشگری)، تعداد شاغلین بخش خدمات گردشگری، حجم سرمایه گذاری در بازسازی آثار گردشگری، مقدار تورم در کالاهای گردشگری)
متغیر مستقل	جاذبه ها و توانمندی های مقاصد فرهنگی - میراثی: آثار تاریخی، خرابه های تاریخی، خانه های تاریخی، موزه ها، گالری ها، چشم اندازهای سنتی، هنرهای سنتی، فرم معماری، صنایع دستی، تئاترها، جشنواره ها - رویدادها، تاریخ مردم، مکان های مذهبی (مساجد، آتشکده ها و ...)، انواع غذاها و سوغاتی ها، مراکز تجاری و بازارهای تاریخی، مراکز اطلاعاتی (دفاتر خدمات گردشگری، میراث فرهنگی و...)، فضاهای فرهنگی عمومی، دسترسی ها، مراکز اقامتی (هتل ها، مثل ها، مهمانسراها و ...)، بسته های تور، راهنماهای تور، محوطه های تاریخی، تجهیزات داخلی اماکن تاریخی
متغیرهای کنترل	ویژگی های جمعیتی گردشگران: سن، جنس، محل تولد، کل درآمد خانوار، سطح تحصیلات، شغل ویژگی های رفتاری گردشگران: عضویت در یک گروه، تجارب بازدیدهای گذشته، مدت اقامت، تصمیم زمان سفر، منابع اطلاعاتی، مدت کنترل زمان سفر

روش تحلیل شبکه

که در آن  $\lambda_{max}$  بزرگترین مقدار ویژه ماتریس A است؛ بردار W با استفاده از فرمول نرمال می شود. نتیجه آن W واحد است، به عبارتی جمع هرستون در ماتریس برابر یک می شود. برای تعیین مقدار سازگاری مقایسه هاز شاخص سازگاری وزن معیارها استفاده می شود که این شاخص با استفاده از رابطه زیر محاسبه می شود:

در کل اگر CI کمتر از ۰/۱ باشد مقایسه تایید می شود.

باتوجه به هر معیار، مقایسه زوجی در دو مرحله (در سطح عناصر و مقایسه بین خوشه ها) انجام می شود که نتایج بدست آمده از مقایسه ها در سوپر ماتریس وارد خواهد شد.

$$\alpha = \sum_{i=1}^n W_i \quad Aw = \lambda_{max} w$$

مرحله ۲: تشکیل سوپر ماتریس اولیه

عناصر ANP با یکدیگر در تعامل قرار دارند. این عناصر می توانند واحد تصمیم گیرنده، معیارها، زیر معیارها، نتایج بدست آمده، گزینه ها و هر چیز دیگری باشند. وزن نسبی هر ماتریس بر اساس مقایسه زوجی شبیه روش تحلیل سلسله مراتبی محاسبه می شود، وزن های بدست آمده در سوپر ماتریس وارد می شوند که رابطه متقابل بین عناصر سیستم را نشان می دهند. قالب عمومی سوپر ماتریس در شکل ۱ نشان داده شده است، در این تصویر CN نشان دهنده خوشه N ام، Nne عنصر N ام در خوشه N ام، Wij ماتریس بلوک شامل وزن های نسبی بردارهای w تأثیر عناصر در خوشه i ام نسبت به خوشه j ام است. اگر خوشه i ام هیچ تأثیری بر خوشه i ام خودش نداشته باشد (حالت وابستگی داخلی)، Wij صفر می شود. سوپر ماتریس بدست آمده در این مرحله سوپر ماتریس اولیه معرفی می شود.

روش تحلیل شبکه، شامل یکسری از روش ها (از جمله جمع وزن های تحلیل های همگرایی)، است که اجازه می دهد، طیفی از معیارهای وابسته به یک مبحث امتیازدهی و وزن دهی شده و سپس به وسیله کارشناسان و گروه های ذینفع رتبه بندی. با توجه به اینکه مدل ANP از سلسله مراتب کنترل، خوشه ها، عناصر، روابط متقابل بین خوشه ها و عناصر تشکیل می شود، فرآیند مدل سازی آن شامل مراحل است که در زیر به اجمال به آن اشاره می شود.

مرحله ۱: انجام مقایسه زوجی و برآورد وزن نسبی

مقایسه های زوجی عناصر در هر سطح باتوجه به اهمیت نسبی آن نسبت به معیار کنترل، شبیه روش AHP انجام می شود. ساعتی برای مقایسه زوجی دو مؤلفه، مقیاس ۱-۹ را بر اساس فرمول زیر پیشنهاد می کند؛ نمره  $A_{ij}$  در ماتریس مقایسه زوجی اهمیت نسبی مؤلفه در سطح I باتوجه به ستون j را نشان می دهد؛ به عبارتی؛

$$1/a_{ij} \quad (1)$$

در این رابطه نمره ۱ نشان دهنده اهمیت برابر دو مؤلفه است و ۹ برابر با اهمیت خیلی زیاد مؤلفه i بر مؤلفه j است. آزارش معکوس زمانی استفاده می شود که j مهم تر از مؤلفه i باشد. اگر  $\alpha$  مؤلفه وجود داشته باشد، در این صورت  $\alpha$  مؤلفه با هم مقایسه خواهند شد.

در AHP در مقایسه های وزنی برای مؤلفه های i و j به جای اختصاص وزن  $w_i$  و  $w_j$ ، از وزن نسبی استفاده می شود.

پس از آنکه مقایسه زوجی به صورت کامل انجام شد، بردار وزن (W) محاسبه می شود که ساعتی روش زیر را پیشنهاد کرده است:

$$w_i/w_j \quad (2)$$

$$CI = \frac{\lambda_{max} - n}{n - 1}$$

		$C_1$				$C_T$				$C_N$				
		$e_{11}$	$e_{1T}$	...	$e_{1N}$	$e_{T1}$	$e_{TT}$	...	$e_{TN}$	...	$e_{N1}$	$e_{NT}$	...	$e_{NN}$
$C_1$	$e_{11}$	$W_{11}$	$W_{1T}$	...	$W_{1N}$									
	$e_{1T}$													
	...													
	$e_{1N}$													
$C_T$	$e_{T1}$	$W_{T1}$	$W_{TT}$	...	$W_{TN}$									
	$e_{TT}$													
	...													
	$e_{TN}$													
...	...	...	...	...										
$C_N$	$e_{N1}$	$W_{N1}$	$W_{NT}$	...	$W_{NN}$									
	$e_{NT}$													
	...													
	$e_{NN}$													

شکل ۱- قالب عمومی سوپر ماتریس A

منبع: فرجی سبکیار و همکاران، ۱۳۸۷: ۱۳۳

استراتژی به گونه‌ای است که کم‌ترین اثر منفی را بر محیط به دنبال داشته باشد.

(۵)

## مرحله ۳: تشکیل سوپر ماتریس وزنی

در واقع، ستون‌های سوپر ماتریس از چند بُردار ویژه تشکیل می‌شود که جمع هر کدام از بردارها برابر یک است.

## مرحله ۴: محاسبه بردار وزنی عمومی

در مرحله بعد، سوپر ماتریس وزنی، به توان حدی می‌رسد تا عناصر ماتریس همگرا شده و مقادیر سطری آن با هم برابر شوند. براساس ماتریس بدست آمده، بُردار وزن عمومی مشخص می‌شود.

$$\lim_{k \rightarrow \infty} w^k \quad (3)$$

ماتریسی که در نتیجه به توان

رسیدن، و ماتریس وزنی بدست می‌آید، ماتریسی حدی است که مقادیر هر سطر آن با هم برابر است. اگر سوپر ماتریس اثر زنجیره‌واری داشته باشد، ممکن است دو یا چند سوپر ماتریس داشته باشیم، در این مورد جمع سطرها، به صورت زیر سوپر ماتریس وزنی همگرا می‌شود:

در ارتباط با بررسی مسائل هدف، انتخاب بهترین راه حل و

$$\lim_{k \rightarrow \infty} \left( \frac{1}{N} \right) \sum w_i^k$$

## بررسی ویژگی‌های محیطی شهرستان فیروزآباد

شهرستان فیروزآباد در جنوب غربی استان فارس با مساحت ۳۵۵۸ کیلومتر مربع ۹/۱ درصد کل مساحت استان را به خود اختصاص داده است. این شهرستان در محدوده طول جغرافیایی ۵۱ درجه و ۴۶ دقیقه تا ۵۳ درجه و ۳۵ دقیقه و عرض جغرافیایی ۲۹ درجه و ۱۶ دقیقه تا ۲۸ درجه قرار دارد. از شمال به شهرستان‌های کوار، شیراز و کازرون و از غرب به استان بوشهر و شهرستان فراشبند، از جنوب به شهرستان قیر و کارزین و لار و از مشرق به شهرستان جهرم محدود می‌شود. فیروزآباد از نظر گستردگی جغرافیایی چهارمین شهرستان استان است. ارتفاع متوسط این شهرستان از سطح دریا ۱۶۰۰ متر و فاصله آن تا مرکز استان شیراز ۱۰۰ کیلومتر است (مرکز آمار ایران، ۱۳۹۵: ۱۲۰)



شکل ۲- موقعیت جغرافیایی شهرستان فیروزآباد در استان فارس

منبع: مرکز آمار ایران، ۱۳۹۵

دامنه ای است که ارتفاعات عمده آن به دنبال رشته کوه های زاگرس به صورت دو رشته در راستای شمال غربی تا جنوب شرقی کشیده شده است. از نظر مطالعات جاذبه های گردشگری، شهر فیروزآباد یکی از شهرهای تاریخی ایران است که قدمت آن به حدود ۲۵۰۰ سال می رسد و مدت زمانی پایتختی این سرزمین کهن را به يدک کشیده و آثار باستانی مهمی را در خود جای داده است. جاذبه های تاریخی فراوان بر عوامل جذب طبیعی مانند آب و هوای معتدل مدیترانه ای، رودخانه ها، قنات ها، باغ های مرکب و زیتون افزون گشته و موجبات جذب توریسم را از سالیان دور فراهم کرده است (باقری کشکولی، ۱۳۹۵: ۳۲) (شکل ۳).

شهر باستانی گور، نخستین شهر دایره ای شکل ایران بوده که در گذشته به دستور «اردشیر بابکان» ساخته شده است. این شهر در ۵۰ کیلومتری شرق میمند و ۶ کیلومتری شمال فیروزآباد واقع شده است. در کانون قسمت مرکزی این شهر برج بلندی قرار دارد که هنوز مقدار قابل توجهی از آن باقی مانده است. از دیگر ساختمان های مهم این شهر می توان به «تخت نشین» اشاره کرد که در بخش مرکزی شهر قرار گرفته و شباهت های زیادی به سر درهای تخت جمشید دارد و به احتمال زیاد، در قدیم آتشکده ای بوده که به دستور اردشیر بنا شده است.

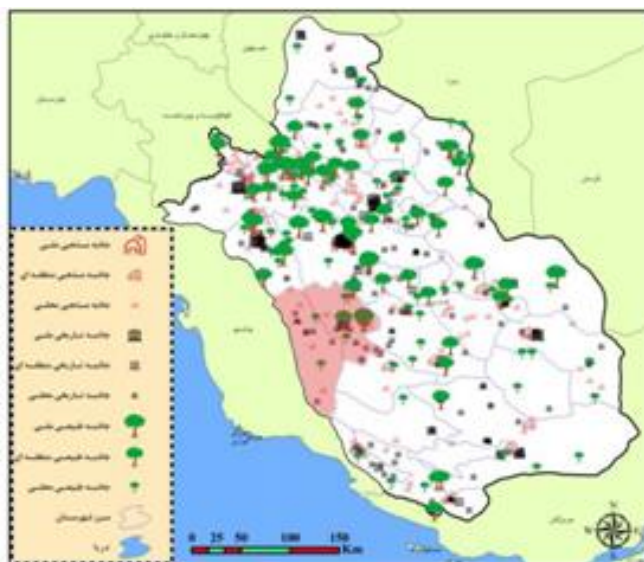
در ارتباط با سرمایه گذاری در آثار تاریخی و قابلیت های اقتصادی گردشگری شهرستان فیروزآباد متأسفانه اقدامات خوبی انجام نشده است و زیرساخت ها مطلوب هنوز تامین نشده است. در خصوص توسعه اقتصادی گردشگری در شهرستان فیروزآباد، تنها در صورتی که سرمایه گذاران به میدان بیابند و امکانات رفاهی، تفریحی و اقامتی مناسبی را در کنار جاذبه های تاریخی و طبیعی شهرستان فراهم کنند شاهد افزایش حضور گردشگران و کسب درآمد و رونق اشتغال در صنعت گردشگری این شهرستان خواهیم بود.

محور ارتباطی شیراز- فیروزآباد از گردنه و تنگ فیروزآباد وارد شهرستان و دشت فیروزآباد می شود و یکی از میادین ورود به شهرهای جنوب استان (خنج - لامرد) است. سیمای فضایی شهرستان متشکل از سه طاقدیس ارتفاعات کوه سپیدار - سیمپودنو (پادانا) و آسیاب بادی و دهبین و کوه فراشبند و سه ناودیس (دشت های میمند و قیروکارزین و فیروزآباد و فراشبند) می باشد که مبین واحدهای جغرافیایی خاص باسیستم حرکت آب های سطحی مخصوص به خود هستند، به طور در هر ناودیس نظام آبراهه ها تابعیت از شیب، حوضه آبریز مستقلاً راتدارک دیده است. این سیمای فضایی تقریباً مبنای جهت تعیین مرزهای سیاسی بوده اند. انطباق مرزهای سیاسی و اداری شهرستان فیروزآباد با قسمتی از حوضه مندویر حوضه های آن (فیروزآباد - قره آغاچ - مند) گویای استقلال سیستم آبخیزی آن است. این سیما در برنامه های آبخیزداری یک فرصت کم نظیر تلقی می شود زیرا هر گونه به سازی در آبخیزها مشخصاً و مستقیماً در حیات طبیعی اقتصادی شهرستان مؤثر واقع شده و همین موضوع انگیزه قوی برای جهت دادن سرمایه گذاری های بخشی و مشارکت مردمی در امر آبخیزداری این شهرستان است.

### وضعیت گردشگری در شهرستان فیروزآباد

فیروزآباد با جاذبه های تاریخی ارزشمندی چون کاخ، طاق، آتشکده، قلعه دختر، منار، چهارطاق ها، شهر دایره ای دوره ساسانی و قدیمی ترین رصدخانه دوره اسلامی و جاذبه های طبیعی می تواند به عنوان قطب گردشگری تاریخی، طبیعت گردی، ورزشی (کوهنوردی)، روستایی و عشایری و حتی گردشگری دریایی به سبب نزدیکی با خلیج فارس سهم عمده ای در بهبود صنعت گردشگری جنوب کشور داشته باشد. فیروزآباد از نظر توپوگرافی کوهستانی، دارای تپه ماهور و دست





شکل ۳- توزیع جاذبه های گردشگری شهرستان فیروزآباد  
(منبع: مهندسین مشاور فرنهاد ۱۳۹۵)

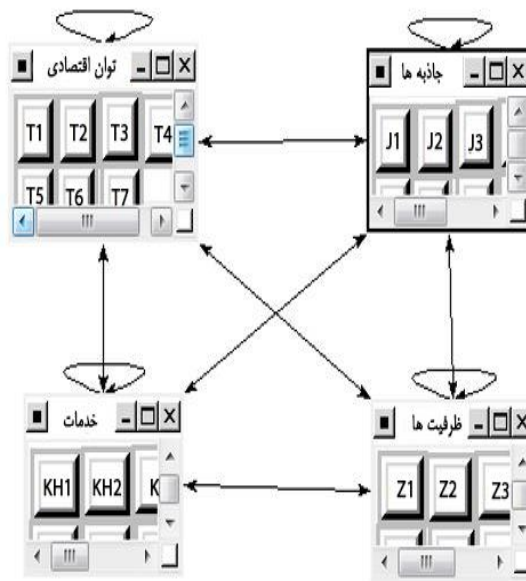
درون گروهی و برون گروهی بین عناصر و شاخص ها، تأثیرات هر یک از عناصر در رونق گردشگری در شهرستان مشخص می شود. (شکل ۴).

در این پژوهش معیارها در چهار خوشه شامل خوشه های توان اقتصادی شهرستان (مقدار تولیدات صنایع دستی، تعداد شاغلین بخش صنایع دستی، مقدار درآمد ساکنان همجوار آثار گردشگری، تعداد گردشگران وارد شده، مقدار درآمد مراکز اقامتی و ..)، ظرفیت های گردشگری (تعداد مراکز اقامتی، تعداد ناوگان حمل و نقل، تعداد خانه های بوم گردی، تعداد پهنه های گردشگری عشایری)، جاذبه های گردشگری (تعداد جاذبه های طبیعی، تعداد جاذبه های انسانی، تعداد مسیرهای گردشگری، تعداد محوطه های گردشگری، قدمت آثار و ..) و مقدار خدمات (تعداد فروش بلیط بازدید آثار تاریخی، تعداد کیوسک های راهنمای گردشگر، تعداد مراکز انتظامی حفاظت گردشگر و ..) که هر یک از آنها دربرگیرنده تعدادی عناصر تاثیرگذار می باشند قرار گرفته اند به گونه ای که افزون بر ارتباط درون گروهی، در بین خوشه ها نیز وابستگی وجود دارد (جدول ۲).

### اولویت بندی جاذبه های گردشگری شهرستان فیروزآباد

شهرستان فیروزآباد افزون بر جاذبه های گردشگری تاریخی، با داشتن جاذبه های بی شمار طبیعی خود قادر است جایگاهی ویژه در گردشگری در عرصه ملی ایفا کند بسیاری از شیفتگان تاریخ و فرهنگ ایران زمین را به خود جلب کند امروزه جهانگردان با انگیزه های گوناگون سفر می کنند که از جمله آنها، انگیزه دیدن آثار تاریخی و یا طبیعی است، از همین رو به جرأت می توان گفت شهرستان فیروزآباد با توجه به سابقه تاریخی خود - معماری شهر قدیمی اردشیر خوره - سبک زندگی بکر عشایری، تولید محصولات گیاهی مانند گلاب و فرهنگ غنی از آداب و رسوم زندگی ایلی در صورت تامین امکانات ضروری و زیربنای لازم و نیز ارائه خدمات مناسب به گردشگران و جهانگردان، می تواند جایگاهی با اهمیت در گردشگری ملی و بین المللی بدست آورد و درآمدهای ارزی چشمگیری برای کشور و استان بدست آورد.

هدف این پژوهش، شناسایی شاخص های تاثیرگذار اقتصادی در توانمندسازی توسعه گردشگری در شهرستان فیروزآباد است. در ارتباط با جاذبه ها و مسائل گردشگری شهرستان معیارها و شاخص های گوناگونی در نظر گرفته شده است. به گونه ای که با ایجاد ارتباط



شکل ۴- روابط بین خوشه های رونق گردشگری  
منبع: نگارنده، ۱۳۹۸

جدول ۲- ماتریس مقایسه زوجی و وزن خوشه ها

عنوان	توان اقتصادی	ظرفیت های گردشگری	جاذبه های گردشگری	مقدار خدمات	وزن نسبی	وزن نهایی
توان اقتصادی	۱	۲/۲۵	۲/۸۳	۱/۲۱	۰/۵۹۲	۰/۱۲۳
ظرفیت های گردشگری	۳	۱	۲/۵۷	۰/۹۱	۰/۵۵۴	۰/۱۰۸
جاذبه های گردشگری	۳	۲/۳۸	۱	۰/۶۹	۰/۵۷۶	۰/۱۱۷
مقدار خدمات	۱/۲۵	۰/۳۸	۱/۳۱	۱	۰/۳۲۸	۰/۰۷۲

منبع: محاسبات نگارنده، ۱۳۹۸.

جدول نرمال می‌شوند. با توجه به اینکه برخی عناصر درون خوشه ها ممکن است به عناصر سایر خوشه ها وابسته باشند، در این صورت با توجه به معیارهای کنترل ماتریس مقایسه زوجی تشکیل شده و عناصر ماتریس دو به دو با هم مقایسه می‌شوند و وزن ماتریس بدست می‌آید و نتیجه وارد سوپر ماتریس اولیه می‌شود. سوپر ماتریس بدست آمده از تلفیق ماتریس‌های گوناگون، سوپر ماتریس اولیه است که جمع عناصر هر ستون سوپر ماتریس بیش از یک است.

همان‌گونه که ملاحظه می‌شود، نرخ ناسازگاری قضاوت انجام شده برابر با ۰/۰۳۱۰۱ است در این روش مقدار ناسازگاری نباید از ۱ بیشتر باشد. این مقدار از خطا با در نظر گرفتن تعداد زیاد قضاوت‌ها و خطای ناشی از نظرسنجی پذیرفتنی است (جدول ۳).

مقایسه‌های زوجی و ماتریس مربوط به همه معیارها و خوشه‌ها با استفاده از مقیاس‌های تعیین ارجحیت یا اهمیت در هر قضاوت به وسیله اعداد ۱ تا ۹ مشخص می‌شود. گفتنی است مقایسه زوجی برای تمامی معیارها و گزینه‌ها انجام می‌شود. در جدول نتایج مقایسه‌های زوجی در مدل تحلیل شبکه برای رونق گردشگری در شهرستان آمده است. وزن نسبی خوشه ها از راه مقایسه ماتریس زوجی بدست می‌آید. در ماتریس زوجی نمره  $a_{ij}$  اهمیت نسبی مولفه در سطر  $i$  با توجه به ستون  $j$  را نشان می‌دهد؛ به بیان دیگر،  $w_i/w_j = a_{ij}$  را مشخص می‌کند که نمره یک نشان دهنده اهمیت برابر دو مولفه و نمره ۹ برابر با اهمیت خیلی زیاد آبر مولفه  $j$  است. سپس مقایسه عناصر داخل هر خوشه شبیه روش فرآیند تحلیل شبکه انجام می‌گیرد، در گام بعدی وزن نسبی عناصر ماتریس محاسبه و در نهایت، عناصر

## جدول ۳- نرخ ناسازگاری مدل شبکه ای

شاخص ها	توان اقتصادی	ظرفیت های گردشگری	جاذبه های گردشگری	مقدار خدمات
نرخ ناسازگاری	۰/۰۵۳۵	۰/۰۲۲۸	۰/۰۳۷۱۰	۰/۰۱۰۶۷

منبع: محاسبات نگارنده، ۱۳۹۸.

خوشه ها و سوپر ماتریس حد وزن عمومی، وزن نهایی معیارها بدست آمده که در این مرحله جدول سوپر ماتریس حد وزن عمومی بر حسب برابر بودن اعداد عناصر در سطرها ذکر نشده و تنها عدد بدست آمده در جدول (۴) در قالب وزن نهایی بیان شده است.

در مرحله بعد، سوپر ماتریس نرمال می شود و سوپر ماتریس بدست آمده از آن سوپر ماتریس وزنی است و در نهایت، برای همگراشدن سوپر ماتریس وزنی، عناصر موجود در معیارها آنقدر به توان می رسند تا همگرا شوند. در آخرین مرحله با توجه به وزن

## جدول ۴- وزن نهایی شاخص های مورد مطالعه رونق گردشگری شهرستان فیروزآباد

شاخص های پژوهش	وزن عمومی	وزن خوشه ها	وزن نهایی
توان اقتصادی	۰/۷۲۴	۰/۱۲۳	۰/۰۸۹
ظرفیت های گردشگری	۰/۶۴۷	۰/۱۰۸	۰/۰۶۹
جاذبه های گردشگری	۰/۷۰۱	۰/۱۱۷	۰/۰۸۲
مقدار خدمات	۰/۳۵۲	۰/۰۷۲	۰/۰۲۵

منبع: محاسبات نگارندگان، ۱۳۹۸.

مندی اقتصادی از جاذبه ها و ظرفیت های گردشگری این شهرستان فراهم گردد.

نتایج بدست آمده از مدل تحلیل شبکه نشان می دهد، شاخص های توان اقتصادی شهرستان فیروزآباد شامل پتانسیل های ارزشمند در حوزه صنایع دستی (قالی - گلیم و گبه)، محصولات عریقات گیاهی میمند، محصولات دامی ارگانیک زندگی عشایری - انواع محصولات کشاورزی - میراث تاریخی ارزشمند که منشا شکل گیری واحدهای تجاری - خدماتی و ایجاد اشتغال هستند با مقدار ۰/۰۸۹ بیشترین نقش را در رونق گردشگری در شهرستان فیروزآباد دارد به گونه ای که تاکید بر همین موارد می تواند زمینه های بهبود وضعیت درآمدی ساکنان این شهرستان را در حوزه گردشگری تامین کند. علاوه بر این با توجه به قرارگیری جاذبه های گردشگری این شهرستان در رتبه دوم می توان به هم پیوندی بیش تر این دو عامل در کنار همدیگر و نقش تعیین کننده آنها در توسعه گردشگری اذعان داشت. البته، گفتنی است در این حوزه متاسفانه خدمات زیربنایی و رونمایی دارای ضعف اساسی می باشد که رویکرد استراتژی درآمد بایستی بر روی ساماندهی این حوزه باشد تا بتواند زمینه های بهره

## اولویت بندی جاذبه های گردشگری شهرستان فیروزآباد

در روش پراولنگ، ارزش گردشگری قلعه دختر - آتشکده به عنوان پربازدیدترین عناصر تاریخی شهرستان فیروزآباد با استفاده از میانگین شاخص های معماری، علمی، تاریخی - فرهنگی و اجتماعی - اقتصادی و با بهره گیری از طیف لیکرت محاسبه شده است. این امتیازات بر اساس نظرات و دیدگاه های متخصصین و خبرگان جمع بندی شده است. در این روش ارزش قلعه دختر و آتشکده نیز مورد ارزیابی قرار گرفته است. بر این اساس، مقدار و کیفیت بهره وری از این اثر تاریخی و ارزش بهره وری اقتصادی آن مورد ارزیابی قرار گرفته تا توانمندی های بالقوه و بالفعل آن مشخص شوند (جدول ۵).

## جدول ۵- ارزیابی معیارهای تعیین ارزش عناصر شاخص با استفاده از روش پراولنگ

امتیاز معیار	صفر	۰/۲۵	۰/۵۰	۰/۷۵	۱
معیار معماری					
قدمت معماری (سال)	۵۰	۱۰۰	۱۵۰	۲۰۰	بیش از ۲۰۰
تعداد ورودی های	-	-	۱	۲	بیش از ۳
مساحت	-	کوچک	متوسط	بزرگ	خیلی بزرگ
مصالح به کار رفته	-	فلز	سنگ و گچ	خشت و گل	کاشی کاری
تکرار عناصر ساختمانی	خیلی کم	کم	متوسط	زیاد	خیلی زیاد
جذابیت معماری	خیلی کم	کم	متوسط	زیاد	خیلی زیاد
امکانات رفاهی و خدماتی					

آب و سرویس بهداشتی	-	ندارد	چاه	چشمه	لوله کشی
پارکینگ و نگهبانی	ندارد	-	-	-	دارد
مکان های اقامتی	-	ندارد	-	-	دارد
نورپردازی محوطه	خیلی کم	کم	متوسط	زیاد	خیلی زیاد
امنیت منطقه	خیلی کم	کم	متوسط	زیاد	خیلی زیاد
مسیرهای دسترسی	-	خاکی	سنگفرش	شوسه	آسفالت
معیار تاریخی-فرهنگی					
جنبه های فرهنگی تاریخی	بدون تعلق	ضعیف	متوسط	شدید	خیلی شدید
مناظر پیکرنگاری	صفر	۱ تا ۵	۶ تا ۲۰	۲۱ تا ۵۰	بیش از ۵۰
جنبه های باستان شناسانه	بدون آثار	ضعیف	متوسط	زیاد	بسیار زیاد
جنبه های مذهبی و معنوی	صفر	ضعیف	متوسط	زیاد	بسیار زیاد
رخدادهای فرهنگی-مذهبی	هرگز	-	گاهگاهی	یکبار در سال	همیشه
معیار اجتماعی-اقتصادی					
تعداد گردشگران در سال	کمتر از ۱۰۰	۱۰۰ تا ۲۰۰	۲۰۰ تا ۵۰۰	۵۰۰ تا ۱۰۰۰	بیش از ۱۰۰۰
اسکان روزانه (ساعت)	صفر	کمتر از ۳	۳ تا ۶	۶ تا ۹۰	بیش از ۹۰
ایجاد اشتغال خدماتی	صفر	کم	متوسط	زیاد	خیلی زیاد
به عنوان پایگاه اجتماعی	خیلی کم	کم	متوسط	زیاد	خیلی زیاد
به عنوان پایگاه آموزشی	خیلی کم	کم	متوسط	زیاد	خیلی زیاد

منبع: نگارنده، ۱۳۹۸

نیازمند سرمایه‌گذاری برای حفظ و نگهداری این آثار می‌باشد. یکی از مهم‌ترین زمینه‌های سرمایه‌گذاری در حفاظت از آثار معماری این شهرستان، معرفی جاذبه های معماری و قابلیت کسب درآمد از حوزه گردشگری آثار معماری است که بایستی مدنظر نهادهای متولی توسعه گردشگری قرار گیرد (جدول ۶).

در ارزیابی نهایی صورت گرفته از ارزش گردشگری قلعه دختر و آتشکده، نتایج بدست آمده از این روش نشان می‌دهد که شاخص قدمت معماری این دو اثر با ارزش ۰/۸۵۳ و ۰/۸۳۱ و معیار اجتماعی - اقتصادی این دو اثر بویژه در جذب گردشگر و شکل گیری هسته‌های اجتماعی پیرامون آثار و قابلیت اقتصادی آنها نیز با ۰/۷۶۲ و ۰/۷۵۱ بیش‌ترین نقش را در جذب گردشگران داشته اند. در مجموع از دیدگاه گردشگران ارزش گردشگری این دو اثر در سطح بالا است و

#### جدول ۶- نتایج ارزیابی ارزش گردشگری عناصر شاخص فیروزآباد با استفاده از روش پراونگ

معیارها	قلعه دختر	آتشکده
معماری	۰/۸۵۳	۰/۸۳۱
امکانات رفاهی و خدماتی	۰/۵۲۷	۰/۴۹۳
تاریخی - فرهنگی	۰/۶۲۱	۰/۶۹۵
اجتماعی - اقتصادی	۰/۷۵۱	۰/۷۶۲
مقدار مطلوبیت	بالا	بالا

منبع: نگارنده، ۱۳۹۸

از همین رو به جرأت می‌توان گفت شهرستان فیروزآباد با توجه به سابقه تاریخی خود - معماری شهر قدیمی اردشیر خوره - سبک زندگی بکر عشایری، تولید محصولات گیاهی مانند گلاب و فرهنگ غنی از آداب و رسوم زندگی ایلی در صورت تامین امکانات ضروری وزیربنايي لازم و نیز ارائه خدمات مناسب به گردشگران و جهانگردان،

شهرستان فیروزآباد افزون بر جاذبه‌های گردشگری تاریخی، با داشتن جاذبه‌های بی‌شمار طبیعی خود قادر است جایگاهی ویژه در گردشگری در عرصه ملی ایفا کند بسیاری از شیفتگان تاریخ و فرهنگ ایران زمین رابه خود جلب کند. امروزه جهانگردان با انگیزه های گوناگون سفر می‌کنند که از جمله آنها، انگیزه دیدن آثار تاریخی و یا طبیعی است،

عدم سرمایه گذاری لازم در بخش های گردشگری کشاورزی و ناکارآمدی گردشگری ۰/۸۷۲ بوده که با سطح اطمینان ۹۹ درصد معنی داری است. ضریب تبیین ۰/۸۸۱ است، به بیان دیگر ۸۸/۱ درصد از واریانس ناکارآمدی گردشگری کشاورزی در شهرستان فیروزآباد توسط عدم سرمایه گذاری در این بخش تبیین می شود و مابقی به عوامل دیگر بستگی دارد (جدول ۷).

می تواند جایگاهی با اهمیت در گردشگری ملی و بین المللی بدست آورد و درآمدهای ارزی چشمگیری برای کشور و استان کسب کند. در این ارتباط مولفه های مقدار سرمایه گذاری در بخش های گوناگون گردشگری به ویژه بخش کشاورزی و توسعه گردشگری با استفاده از ضریب رگرسیون ساده خطی مورد بررسی قرار گرفت. ضریب همبستگی چندگانه بین

جدول ۷- آماره های تحلیل رگرسیون عدم سرمایه گذاری و ناکارآمدی بخش گردشگری کشاورزی

خطای معیار	ضریب تبیین تعدیل شده	ضریب تبیین	ضریب همبستگی چندگانه
۰/۰۱۲۵	۰/۸۸۲	۰/۸۸۱	۰/۸۷۲

منبع: محاسبات نگارنده، ۱۳۹۸

جدول (۸) تحلیل واریانس معنی دار بودن رگرسیون را در سطح اطمینان ۹۹ درصد تایید می کند.

جدول ۸- تحلیل واریانس و رگرسیون عدم سرمایه گذاری و ناکارآمدی بخش گردشگری

منبع تغییرات	مجموع مربعات	درجه آزادی	میانگین مربعات	کمیت F	سطح معنی داری
اثر رگرسیون	۱۵/۹۹۰	۴	۳/۹۹۷		
باقی مانده	۹۹/۶۷۹	۱۵۲	۰/۶۵۹	۶/۰۹۶	۰/۰۰۰
کل	۱۱۵/۶۶۹	۱۵۶	-		

منبع: محاسبات نگارنده، ۱۳۹۸

رابطه سرمایه گذاری های دولتی و خصوصی با عدم توسعه گردشگری کشاورزی در سطح شهرستان فیروزآباد رابطه معنی داری دارد.

جدول (۹) متغیر وارد بر مدل رگرسیونی نشان می دهد که با یک واحد تغییر در انحراف معیار عدم سرمایه گذاری بخش دولتی در حوزه گردشگری کشاورزی ۰/۷۷۵ واحد تغییر در انحراف معیار توسعه گردشگری ایجاد خواهد کرد در این

جدول ۹- آماره های متغیرهای وارد بر مدل رگرسیونی.

نام متغیر	ضریب غیر استاندارد		ضریب استاندارد	
	B	خطای B	$\beta$	t
عرض از مبدا	۰/۹۷۴	۰/۲۸۹	-	۳/۳۶۸
سرمایه گذاری دولتی	۰/۸۹۱	۰/۸۸۶	۰/۷۷۵	۵/۳۶۱
خصوصی	۰/۹۲۵	۰/۹۲۱	۰/۸۸۶	۶/۶۲۸
نهادهای مردمی	۰/۰۹۳	۰/۰۹۶	۰/۰۷۹	۰/۹۶۹

منبع: محاسبات نگارنده، ۹۸.

### نتیجه گیری و آرایه پیشنهادها

نتایج بدست آمده از ارزیابی نهایی صورت گرفته از ارزش گردشگری برخی از جاذبه های مهم گردشگری این شهرستان مانند قلعه دختر و آتشکده نشان می دهد که شاخص قدمت معماری این دو اثر با ارزش ۰/۸۵۳ و ۰/۸۳۱ و معیار اجتماعی - اقتصادی این دو اثر بویژه در جذب گردشگر و شکل گیری هسته های اجتماعی پیرامون آثار و قابلیت اقتصادی آنها نیز با ۰/۷۶۲ و ۰/۷۵۱ بیشترین نقش را در جذب گردشگران داشته اند. در مجموع از دیدگاه گردشگران ارزش گردشگری این دو اثر در سطح بالا است و نیازمند سرمایه گذاری برای حفظ و نگهداری این آثار می باشد و همچنین، شاخص های توان اقتصادی شهرستان فیروزآباد شامل پتانسیل های ارزشمند در حوزه صنایع دستی (قالی -

می توان نتیجه گرفت عدم سرمایه گذاری های مطلوب در زمینه گردشگری کشاورزی باعث ناکارآمدی بخش های گوناگون گردشگری خواهد شد. با توجه به نتایج بررسی ها در این خصوص لازم است نهادهای دولتی با تدوین سیاست های تشویقی موتور محرکه ای برای جذب سرمایه گذاری های بخش خصوصی باشد چرا که یکی از مباحث مهم دستیابی به توسعه پایدار گردشگری در قالب همکاری بخش خصوصی و دولتی تعریف و تبیین می شود. در این رابطه رشد سرمایه گذاری ها بخش خصوصی منجر به ایجاد و معرفی بازارهای جدید گردشگری کشاورزی برای فروش محصولات گردشگری می شود و بخش دولتی نیز با تدوین ضوابط و مقررات به استانداردسازی شاخص ها در راستای حفاظت از آثار گردشگری و ایجاد درآمدهای پایدار عمل می کند.

- افزایش خدمات رسانی تجهیزات زیرساختی مانند آب و برق و تلفن به اماکن گردشگری موجود در شهرستان با طرح مسئله با برگزاری جلسه های ویژه رفع موانع توسعه گردشگری در شهرستان.

- حمایت از محصولات گردشگری شهرستان مانند گلاب و عرقیات گیاهی، صنایع دستی (گلیم - جاجیم و...) با برگزاری منظم جشنواره های گل و گلاب گیری و برگزاری همایش های تخصصی ویژه معرفی صنایع دستی شهرستان.

- تبلیغ جاذبه های بکر گردشگری مانند گردشگری های مسیرگریز شهرستان به دلیل وجود شرایط کوهستانی و هم چنین، زندگی عشایری موجود از راه شبکه استانی، فضای مجازی مدیریت شده، حضور فعال در جشنواره های گردشگری ملی و فراملی و ایجاد یک پتانسیل اقتصادی بکر گردشگری هم به لحاظ جاذبه و هم به لحاظ تولید محصولات اقتصادی عشایری که قابل رقابت باشد.

گلیم و گبه، محصولات دامی ارگانیک زندگی عشایری - انواع محصولات کشاورزی - میراث تاریخی ارزشمند که منشا شکل گیری واحدهای تجاری - خدماتی و ایجاد اشتغال هستند با مقدار ۰/۰۸۹ بیشترین نقش را در رونق گردشگری در شهرستان فیروزآباد دارد به گونه ای که تاکید بر همین موارد می تواند زمینه های بهبود وضعیت درآمدی ساکنان این شهرستان را در حوزه گردشگری تامین کند. از آنجا که توانمندسازی ساکنان از راه ایجاد فعالیت های مکمل نظیر خدماتی می تواند با افزایش درآمد خانوارها، ایجاد اشتغال و تشویق تولید محصولات کشاورزی و صنایع بومی و دستی، به عنوان راهکاری برای بهبود رشد اقتصادی و اجتماعی در سطح شهر باشد می بایست در فرایند برنامه ریزی توسعه گردشگری این شهرستان مورد توجه قرار گیرد.

بر اساس نتایج پژوهش بمنظور بهره وری اقتصادی مطلوب از توسعه گردشگری در شهرستان فیروزآباد، تاکید بر راهبردهای زیر ضروری می باشد:

- سرمایه گذاری دولتی و خصوصی در جاذبه های گردشگری شهرستان

بوژه سرمایه گذاران علاقه مند کشورهای حوزه خلیج فارس بمنظور توسعه تجهیزات و خدمات گردشگری با رویکرد استراتژی کسب درآمد

## References

1. Alvani S M, Pirooz Bakht M. Tourism Management Process, Cultural Research Office. 2006.
2. Tulai S. A Review of the Tourism Industry, Tarbiat Moallem University Press, Tehran. 2007.
3. HeidariChianeh R. Basics of tourism industry planning, Samat Publications, Tehran. 1389.
4. Zomordian J. Geomorphotourism of the Caspian coast, Journal of Regional Geography and Development. 2005.
5. Kohansal M R, et al. Investigating the Employment Potential of the Agricultural Sector in the Field of Urban and Rural Economy, Journal of Agricultural Economics Research, 2013: 5, 17.
6. Zangiabadi A, Bagheri Kashkoli A. An analysis of the role of holy shrines in the development of religious tourism with emphasis on the role of shrines on the development of development indicators (Case study: Imamzadeh Shahid), First International Congress of Shrines, Organization Endowments and Charities, Isfahan. 2013.
7. Shayestehfar M. Tourist Attractions of Religious Buildings in the Ports and Islands of the Persian Gulf, Book of the Month of Art, 149. 2010.
8. Karachi R. Firoozabad, History and Culture, Institute of Social Sciences and Cultural Studies, Tehran. 2017.
9. Mohammadi H R, Khosravi K. The role of pilgrimage tourism in the socio-economic development of rural pilgrimage settlements, Journal of Development of Geography Education, 2008. 85.
10. Nargesi Sh, Babaki R, Effati M. A Study of the Relationship between Tourism, Economic Growth and Financial Development in Iran, Quarterly Journal of Financial Economics, 1397. 12, 44.
11. Niknami K, Fazel L. Identification and introduction of the ancient route Bishapour-Firoozabad (Ardehsir Kharreh) in the Sassanid period and the early Islamic centuries, Iranian Archaeological Research, 2016, 11.
12. Brinkhuijsen M. A study of landscape design for leisure in Dutch cultural landscapes (provisional title). Wageningen, Wageningen UR. 2007.
13. Gunn C A. Tourism planning: Basics, concepts, and cases, 3rd edition, Taylor & Frances, Washington. 1994.
14. Hall C M. Tourism planning: Policies, processes and relationships, Illustrated edition, Prentice Hall, New York. 2000.

15. Hall CM, Page SJ. Tourism and Recreation. London: Routledge, 2001.
16. Haughton G. Developing Sustainable Urban Development Models, Cities, 1997, 14.
17. Johnson Lauren C. Selling Masculinity and Profiting from Marginality: Sex Work and Tourism in a Jamaican Resort Town, Doctoral Dissertation, University of South Florida, 2012.
18. Khazaei Fadafan F, Danehkar A, Pourebrahim Sh. Developing a noncompensatory approach to identify suitable zones for intensive tourism in an environmentally sensitive landscape Ecological Indicators, 2018: No, 87; journal homepage: [www.elsevier.com/locate/ecolind](http://www.elsevier.com/locate/ecolind)
19. Kozhokulov S, Chen X, Yang D, Issanova G, Samarkhanov K, & Aliyeva S. Assessment of Tourism Impact on the Socio-Economic Spheres of the Issyk-Kul Region (Kyrgyzstan), Sustainability, 2019, 11, 3886; doi:10.3390/su11143886
20. Marcotullio Peter J. Asian Urban Sustainability in The Ara of globalization. Accepted 20 April, 2001, from the World Wide Web: <http://www.elsevier.com/locate/habitatint>.
21. Ouariti O Z, Hamri H M. Business tourism towards improving the tourism offer in Morocco: Case of seaside town of Agadir, IJBTS International Journal of Business Tourism and Applied Sciences, 2014, 2, 2
22. Ramgulam N, Raghunandan-Mohammed K, & Raghunandan M. An examination of the economic viability of sustainable business tourism in Trinidad, Review of Business and Finance Studies, 2012, 3. 2
23. Taygibova T T. The impact of the tourism industry on the country's economy and socio-cultural sphere. In Proceedings of the International Scientific Conference on Actual Questions of Economic Sciences, Ufa, Bashkortostan, Russia, 20 October 2011. 125-128. (In Russian).