

## Research Paper

# Identify the factors affecting the establishment of sustainable security in border villages in terms of distance from the border

Mehdi mododi arkhodi<sup>1\*</sup>

<sup>1</sup>.Assistant Professor, Department of Geography, Bozorgmehr University of qaenat, qaen.iran

Received: 28 December 2019

Accepted: 06 December 2020

PP:261-278

Use your device to scan and read the article online



## Keywords:

Sustainable Security, Border Villages, Distance from the Border, Khorasan Razavi Province.

## Abstract

Today, security does not depend solely on the use of physical equipment, the deployment of military forces, but on other economic, social, and political dimensions that contribute to security. Therefore, the purpose of this article is to identify the factors affecting sustainable security in Khorasan Razavi border villages. The research method is descriptive and analytical and questionnaire is used. GIS software is also used for mapping and SPSS for statistical analysis and Kruskal Wallis statistical tests, stepwise regression and path analysis. The population of the study is zero to fifty kilometers of Khorasan Razavi border region. 384 heads of households were selected using Cochran formula as a simple random sampling. The results show that satisfaction with economic index is lower than other indicators. But according to regression test and path analysis, this indicator has a very important role in creating and feeling the security of border villages. In terms of the intervals studied, the economic index has had the greatest role in creating a sense of security. Given the extent to which border villages are satisfied with the security situation in the first ring, it is important to consider economic and welfare indicators for security. Although the level of satisfaction with the economic index is low, the effect and weight of the index, according to regression testing and path analysis, in providing security has doubled the need to pay attention to economic issues in the form of irrigation patterns.

**Citation:** Mehdi mododi arkhodi( 2022): Identify the factors affecting the establishment of sustainable security in border villages in terms of distance from the border .Journal of Regional Planning , Vol 12, No 46, PP:261-278

**DOI:**

**\*Corresponding author: Mehdi mododi arkhodi**

**Address:** Assistant Professor, Department of Geography, Bozorgmehr University of qaenat, qaen,iran

**Tell:**

**Email:** [mododi@buqaen.ac.ir](mailto:mododi@buqaen.ac.ir)

## Extended Abstract

### Introduction

Border areas in each country have special characteristics and are different from the central regions of the country. Border areas are considered as sensitive and strategic points of the country. The secluded and desolate nature of the border areas, especially in the mountainous and desert areas of Iran, has been the cause of political, economic and security problems for the interim governments due to the lack of welfare and lack of incentives for life. 42). One of the most important concerns of political and administrative officials in border areas is the security of border areas. Especially when they have a long border with their neighbors. The most important feature of the structure of border areas is the lack of diversity in economic contexts and job opportunities, especially for the growing rural manpower (Hosseini, 2014: 20). The creation and expansion of economic activities in these areas has a key role in improving people's living standards ( Chandoevwi, 2004: 154) which will increase the security of border villages. In this regard, Khorasan Razavi, with 800 km of common border with Afghanistan and Turkmenistan, and the establishment of many villages in this territory, has a decisive role in ensuring the security of the country's border areas. Therefore, the present study seeks to identify the factors affecting the security of Khorasan Razavi villages based on distance from the border. In this regard, two hypotheses are proposed as follows: 1) It seems that economic conditions are the most important factor in creating security in the border villages of Khorasan Razavi; 2) It seems that the factors influencing security based on the distance from the border follow the same pattern.

### Methodology

The research method of this research is a set of descriptive-analytical and survey methods. 1800 border villages of Khorasan Razavi province are considered as the statistical population of the study. For a more scientific

and detailed study of the subject, villages with more than 20 households, including 453 villages, were selected. Then 10% of these villages (46) were randomly considered as a statistical population. Using Cochran's formula and Morgan table, the number of heads of households studied was determined, and according to the number of rural households (7669), 366 heads of households were selected as a sample. According to the percentage of households in each village, the number of samples was determined using a simple random method based on a table of random numbers. Due to the fact that in some villages there were not enough samples, the number of samples increased to 416. The level of reliability of the collected data based on Cronbach's alpha test was calculated to be 0.88, which indicates its high reliability. Chi-square, t-test, Kruskal-Wallis and stepwise regression were used to analyze, analyze and deduce the collected data.

### Results and Discussion

Stepwise regression model was used to measure the effectiveness of research indicators. Based on this, out of 33 components studied in this research, 13 components have been included in the equation, which are 4 economic items, 3 social and cultural items and the remaining 6 components in administrative, service and welfare dimensions. The components entered are 55.5 Explain the percentage change of the dependent variable. So that the first component (job satisfaction) had the most impact (32.9%) and the home satisfaction component (0.06) had the most effect in explaining the dependent variable (feeling of security). Also, the intensity of the relationship between the independent variables and the dependent variable is 0.75.

According to the regression model, the economic index directly explains 0.369 changes in the dependent variable alone, and welfare and administrative indicators together directly affect the dependent variable 0.356,

and these two indicators also indirectly affect a total of 0.398. 0 affect the dependent variable. Therefore, considering that the intensity of the correlation of the economic index is more than other indices and also out of 13 indices entered in the regression equation, four are economic indices and out of the total direct variables, the economic variable has the most direct and indirect effect on the dependent variable. ; Therefore, it can be concluded that the first hypothesis is based on the fact that economic conditions are the most important factor in creating security in the border villages of Khorasan Razavi.

To measure the effect of research indicators in terms of distance, a stepwise regression model was used. In the first loop of distance from the border, economic index 25 and percent were effective on the dependent variable. In the second distance loop, the economic index has the greatest impact on the dependent variable; That is, for one unit of change in this index, 0.643 changes are made in the dependent variable. In the third loop, the distance between the economic index and a unit of change in it, 0.604 changes are made in the standing variable. In the fourth interval, the economic index, the order of 0.371 had an effect on the dependent variable. In all distances considered, the economic index had

the greatest role in explaining the dependent variable (security). Therefore, it can be concluded that the factors affecting the feeling of security in the desired distances follow the same pattern and the second hypothesis of the research is proved.

### Conclusion

The results of the present study show that the residents of the border areas of Khorasan Razavi province, despite being located in marginal and remote areas, have a relative satisfaction with their living conditions, which indicates the relative satisfaction with the living conditions of the studied villages. According to the indicators studied in the research, the highest level of satisfaction with the research indicators is political, social and cultural, administrative, welfare and economic, respectively. Satisfaction with economic conditions is lower than other indicators, but according to the stepwise regression model, most of the components included in the model are economic, which indicates its role in creating security. Due to the fact that the level of satisfaction with economic conditions is at a low level, so the improvement of economic conditions, especially in the first circle is strongly felt. To be.

## مقاله پژوهشی

## شناسایی عوامل موثر بر ایجاد امنیت پایدار در روستاهای مرزی برحسب فاصله از مرز

مهدی مودودی ارخودی\*

۱. استادیار گروه جغرافیا، دانشگاه بزرگمهر قائنات، قائن، ایران

## چکیده

امروزه برقراری امنیت صرفاً منوط به استفاده از تجهیزات فیزیکی، استقرار نیروهای نظامی نمی‌باشد، بلکه توجه به سایر ابعاد اقتصادی و اجتماعی و سیاسی به پایداری امنیت کمک خواهد نمود. از این رو هدف مقاله پیش رو شناسایی عوامل موثر بر امنیت پایدار در روستاهای مرزی خراسان رضوی است. روش تحقیق این پژوهش توصیفی و تحلیلی است و از تکنیک پرسشنامه ای استفاده شده است. همچنین از نرم افزارهای GIS برای ترسیم نقشه ها و SPSS برای تحلیل آماری و آزمون‌های آماری کروسکال والیس، رگرسیون گام به گام و تحلیل مسیر استفاده شده است. جامعه آماری، روستاهای صفر تا پنجاه کیلومتری مرزی خراسان رضوی است که ۳۸۴ سرپرست خانوار با استفاده از فرمول کوکران به عنوان جامعه نمونه به روش تصادفی ساده انتخاب شده‌اند. نتایج بیانگر آن است، میزان رضایت از شاخص اقتصادی کمتر از سایر شاخص ها است. ولی با توجه به آزمون رگرسیون و تحلیل مسیر، این شاخص نقش بسیار مهمی در ایجاد و احساس امنیت روستاهای مرزی دارد. بر حسب فواصل مورد بررسی شاخص اقتصادی بیشترین نقش ایجاد احساس امنیت داشته است. با توجه به میزان رضایت روستاهای مرزی حلقه اول از شرایط امنیتی، توجه به شاخص های اقتصادی و رفاهی برای پایداری امنیت، اهمیت فراوانی دارد. گرچه میزان رضایت از شاخص اقتصادی در سطح پایین قرار دارد، اما اثر و وزن این شاخص با توجه به آزمون رگرسیون و تحلیل مسیر، در ایجاد امنیت؛ ضرورت توجه به مسائل اقتصادی در قالب ارائه الگوهای کشت و آبیاری را دو چندان نموده است.

تاریخ دریافت: ۷ دی ۱۳۹۸

تاریخ پذیرش: ۱۶ آذر ۱۳۹۹

شماره صفحات: ۲۶۱-۲۷۸

از دستگاه خود برای اسکن و خواندن مقاله به صورت آنلاین استفاده کنید



## واژه‌های کلیدی:

امنیت پایدار، روستاهای مرزی، فاصله از مرز، استان خراسان رضوی.

**استناد:** مهدی مودودی ارخودی (۱۴۰۲): شناسایی عوامل موثر بر ایجاد امنیت پایدار در روستاهای مرزی برحسب فاصله از مرز فصلنامه برنامه ریزی منطقه ای، سال ۱۲، شماره ۴۶، مردودشت: صص ۲۶۱-۲۷۸.

## DOI:

\* نویسنده مسئول: مهدی مودودی ارخودی

نشانی: استادیار گروه جغرافیا، دانشگاه بزرگمهر قائنات، قائن، ایران

تلفن: ۰۹۱۵۳۸۵۵۲۷۶

پست الکترونیکی: mododi@buqaen.ac.ir

**مقدمه :**

مناطق مرزی در هر کشوری دارای ویژگی‌های خاصی بوده و با نواحی مرکزی کشور تفاوت دارند. مناطق مرزی از نقاط حساس و استراتژیک کشور به شمار می‌روند. طبیعت منزوی و غیرحاصلخیز مناطق مرزی، بخصوص در عرصه‌های کوهستانی و بیابانی ایران، پیوسته به دلیل فقدان رفاه و نبود انگیزه‌های لازم برای زندگی، زمینه‌ساز مشکلات سیاسی، اقتصادی و امنیتی برای دولت‌های وقت بوده است (badree et al, 2017: 42). یکی از مهم‌ترین دغدغه‌های مسئولین سیاسی و اداری در نواحی مرزی مسئله امنیت مناطق مرزی است. به ویژه زمانی که دارای مرز طولانی و مشترک با همسایگان خود هستند. با توجه به آنکه روستاهای مرزی در شرایطی کاملاً نابرابر از جهت دسترسی به فرصت‌ها و منافع حاصل از رشد و توسعه قرار گرفته‌اند، این دغدغه را دو چندان نموده است (ibid:2) بدین منظور راهکارهای گوناگونی اندیشیده شده است. در برخی کشورها برای حفظ و گسترش امنیت مناطق مرزی به راهکارهای نظامی گرایانه روی آورده و سعی نموده‌اند که امنیت مرزها را از طریق تقویت نیروهای نظامی مستقر در مرزها و کنترل‌های شدید امنیتی برقرار نمایند. دیدگاه‌های نوین در زمینه حفظ و گسترش امنیت مرزها و مناطق مرزی بر اهمیت و ضرورت راهبرد توسعه پایدار مناطق مرزی تاکید دارند. این دیدگاه‌ها برآنند که با گسترش سطح توسعه اقتصادی و اجتماعی در مناطق مرزی می‌توان امنیت پایدار را در این مناطق تضمین نمود. در این چهارچوب استراتژی توسعه پایدار مناطق مرزی مطرح شده و مورد تاکید قرار گرفته است (Ahmadi & dadjoo, 2012: 62). مهم‌ترین نقش و کارکرد مرز، تحدید حدود منطقه‌ای است که داخل آن قدرت واحدی اعمال می‌شود (Azami et al, 2014: 176). با گذر زمان و بروز پدیده جهانی شدن ارتباطات و اطلاعات و جهانی شدن اقتصاد بازار، شاهد تعریف کارکردهای جدیدی برای مرزها هستیم؛ از این رو، کشورها تلاش می‌کنند تا با تغییر کارکرد دفاعی-امنیتی مرزها و تبدیل به کارکرد ارتباطی و تجاری، از متغیر توسعه برای برقراری امنیت استفاده نمایند (zaeghani, 2007: 124). روستاها به عنوان پیشگامان حفظ حریم و امنیت کشورها، از نقش و جایگاه ویژه‌ای برخوردارند. به خصوص آنکه روستاهای دور افتاده و مرزی در شرایطی کاملاً ناپایدار از نظر دسترسی و فرصت‌ها و منافع حاصل از رشد و توسعه قرار گرفته‌اند (badree et al, 2017: 42). با توجه به اینکه توسعه و امنیت دو الزام زندگی بشر هستند که در کنار یکدیگر، آسایش را برای ساکنان یک منطقه فراهم می‌سازند، از این رو نگاه ویژه به

ساکنین مرزی در قالب راهبردهای متفاوت، سعی در بهبود اوضاع معیشتی و فراهم نمودن فضایی آرام در تمام ابعاد زندگی از رویکردهای دولت‌ها در مناطق مرزی است (jomepour & talebi, 2011: 67). با توجه به مفهوم متکثر امنیت که از نظری موضوعی دارای ابعاد اجتماعی، جانی، مالی است (Bemaniyan & mahmodnejad, 2009: 22)، اتخاذ راهبردهای متفاوت برای برقراری امنیت از ملزومات اساسی در مناطق مرزی است. همان‌طور که نگاه یک‌جانبه گرایانه و توسل به قدرت نظامی قادر به ایجاد امنیت در روستاهای مرزی نیست، نگاه صرفاً اقتصادی نیز نمی‌تواند برآورده کننده تمام نیازهای ساکنین مرزی به خصوص روستاییان ساکن در نقاط مرزی باشد، زیرا ارتقاء کیفیت زندگی جهت افزایش ضریب امنیت متشکل از مجموعه‌ای از عوامل اقتصادی، اجتماعی که برگرفته شده از باورها و ارزش‌های آن است، می‌باشد (Anderech and Nypan, 2001: 248). مهم‌ترین ویژگی ساختار مناطق مرزی، نبود تنوع در بسترهای اقتصادی و فرصت‌های شغلی خصوصاً برای نیروی انسانی رو به افزایش روستایی است (hosseini, 2014: 20) ایجاد و گسترش فعالیت‌های اقتصادی در این مناطق، نقش اساسی در بهبود استانداردهای زندگی مردم دارد (Chandoevwi, 2004: 154) که منجر به افزایش امنیت روستاهای مرزی خواهد شد. در این راستا، خراسان رضوی با دارا بودن ۸۰۰ کیلومتر مرز مشترک با کشورهای افغانستان و ترکمنستان، و استقرار روستاهای فراوان در این قلمرو، نقش تعیین‌کننده در تأمین امنیت پسرانه‌های مرزی کشور دارد. با توجه به شرایط داخلی کشور افغانستان و حضور نیروهای نظامی امریکا و ناتو در این کشور ضرورت توجه به فعالیت‌های امنیتی در این مرزها اهمیت فراوانی دارد. علی‌رغم اینکه کشور ترکمنستان پس از فروپاشی شوروی اعلام بی‌طرفی در منازعات و بحران‌های سیاسی کرده است؛ اما حضور پررنگ اسرائیل به عنوان دشمن اصلی ایران در این کشور و حضور فعال ترکیه به عنوان بزرگترین رقیب منطقه‌ای ایران در این کشور، لزوم توجه به اتفاقات و مرزهای این کشور را دو چندان نموده است. از این رو تحقیق حاضر در پی شناسایی عوامل مؤثر بر ایجاد امنیت روستاهای خراسان رضوی بر اساس فاصله از مرز است. در این راستا دو فرضیه به شرح زیر مطرح است: (۱) به نظر می‌رسد شرایط اقتصادی مهم‌ترین عامل در ایجاد امنیت روستاهای مرزی خراسان رضوی است؛ (۲) به نظر می‌رسد عوامل مؤثر در ایجاد امنیت براساس فاصله از مرز از الگوی یکسانی پیروی می‌کند.

## پیشینه تحقیق و مبانی نظری

وجود امنیت به اندازه احساس امنیت اهمیت دارد و از نیازهای پایه بشری است (Boldrin, 2015: 264). اغلب از امنیت به عنوان یک مسئله و یا عرصه قدرت از حضور نیروهای نظامی و پلیس یاد می‌شود (Ackelson, 2005: 165). در تعریفی دیگر امنیت را یک مفهوم اجتماعی تعریف می‌کنند (Waever, 1995: 271). امنیت، رد کردن تهدیدات و فرصت‌های تهدید آمیز است که تنها به حوزه های نظامی محدود نمی‌شود، بلکه تمامی جنبه‌ها و شئون را در بر می‌گیرد (yaree & hezarjarebi, 2012: 40). از نظر گیدنز، امنیت وجودی یکی از صورت‌های مهم احساس امنیت به معنای وسیع آن است. این اصطلاح به اطمینانی بر می‌گردد که بیشتر انسان‌ها به تداوم تشخیص هویت خود و دوام محیط‌های اجتماعی و مادی کنش در اطراف خود دارند (Giddens, 1998: 112). احساس امنیت به معنای ایمن شدن، در امان بودن و بی‌بیمی، آرامش و آسودگی است. احساس امنیت نیز عبارت از نوعی ذهنیت و جهت‌گیری روانی مثبت (رضایت‌بخش، قانع کننده و آرام بخش) شهروندان نسبت به عدم تاثیرگذاری حضور و بروز رویدادها و وقایع ضدامنیتی در شرایط فعلی و آتی است (hajeyaan, 2005: 28). امنیت، بُعدی عینی و احساس امنیت به عنوان بُعد ذهنی تلقی می‌شود (yaree & hezarjarebi, 2012: 40). بیشتر مطالعات صورت گرفته در مورد امنیت در چارچوب تئوری‌های دولت‌محور است و به نوعی تفکرات واقع‌گرایی و پوزیتیویسم بر آن حاکم بوده است؛ از این رو تفکر حاکم بر امنیت بر ابعاد نظامی و عینی معطوف است. با جهانی شدن تحولات در همه عرصه‌ها، بدون شک مسائل امنیتی نیز متحول شده است. از جمله توجه به ابعاد داخلی و امنیت ملی و مطرح شدن ابعاد جدیدی از امنیت مثل امنیت اقتصادی، سیاسی، اجتماعی و فرهنگی، قومی، نژادی در کنار ابعاد عینی از مهم‌ترین این تحولات است (Sae & masomi, 2010: 79). امنیت از نظر موضوع دارای گستره وسیعی می‌باشد که شامل امنیت جانی، اقتصادی، شغلی، قضایی، سیاسی، فرهنگی-اجتماعی و ارزشی، محیط طبیعی و امنیت سرحدات است (Salimi et al, 2014: 122). امنیت مرزها پشتوانه محکمی برای امنیت با ابعاد متنوعش در داخل کشور است (Kochakenejad & rahmanipour, 2013: 130).

دوری از مرکز به خصوص در نظام‌های حکومتی بسیط باعث عقب ماندگی مناطق مرزی از حیث توسعه همه جانبه شده و این مناطق را از نظر شاخص‌های توسعه در پایین ترین حد قرار داده است (zaeghani, 2007: 181). این امر و تماس با محیط‌های بیرونی و داخلی موجب پدیدار شدن ویژگی‌های خاص برای این مناطق گردیده است. ویژگی‌های چون دوری از مرکز، انزوای جغرافیایی، ناپایداری سکونت، تفاوت‌های فرهنگی، تهدیدات خارجی، تبادلات مرزی و ... اهمیت ویژه‌ای را در برنامه‌ریزی‌های توسعه، امنیت و آمایش کشور به این مناطق داده است. چنین دغدغه‌هایی موجب شده است که مناطق مرزی و تاثیرات مرزی در تحقیقات توسعه‌ای اعم از اقتصادی، اجتماعی و اکولوژیک مورد توجه قرار گیرند؛ زیرا که این استنباط و تصور ایجاد شده است که این مناطق جغرافیایی ویژه موجب سازگاری، همسانی اقتصادی، تثبیت امنیت و پایداری جمعیت می‌گردد (Niebuhr & Stiller, 2002: 1608). در واقع اقتصاد مناطق مرزی خود می‌تواند نقش اساسی در ترقی، پیشرفت و توسعه اقتصادی نواحی مرزی، بهبود استانداردهای زندگی مردم، کاهش فقر، توزیع مناسب درآمد و همگرایی اقتصادی نواحی مرزی داشته باشد (Eftekhari et al, 2008: 83) که در این زمینه، روستاهای مرزی نیز از این امر منتثنی نیستند (mohamadi et al, 2012: 80). علی‌رغم تلاش‌های صورت گرفته، عرصه‌های روستایی با توجه به حجم بالای طرح‌های عمرانی و صرف هزینه‌های زیاد هنوز نتوانسته‌اند به سطح مشخصی از توسعه دست یابند و همچنین در این عرصه-ها در ابعاد زیست محیطی، اجتماعی و اقتصادی و فضایی دچار مسائل و نارسایی‌های عدیده‌ای هستند (Saedi, 2004: 2-11).

به طور کلی سه نظریه در ارتباط با امنیت و توسعه در مناطق مرزی مطرح است. دیدگاه نخست، قائل به تقدم امنیت بر توسعه است. دیدگاه دوم، قائل به تقدم توسعه بر امنیت است و دیدگاه سوم تلفیقی است و نگاهی متقابل به توسعه و امنیت دارد (Andalib, 2001: 11) باید توجه داشت که امنیت پایدار متضمن ورود به عرصه‌های جدیدی از موضوعات مربوط به امنیت است. این عرصه‌های جدید، مسئله امنیت را به بستری جدید و نو راه می‌برد که تنها شامل حوزه‌های کلاسیک امنیت نمی‌شود (Poladi et al, 2016: 128). یکی از مولفه‌های



ارتقاء شاخص‌های اجتماعی، ازجمله: مشارکت اجتماعی، روحیه کار گروهی و تعاملات اجتماعی با روستاهای همسایه و کشور عراق نیز، تأثیر مثبتی بر جای گذاشته است. مختاری هشی و همکاران (۱۳۹۶) در تحقیقی با عنوان بررسی پایداری امنیت روستاهای مرزی استان سیستان و بلوچستان به بررسی عوامل موثر در امنیت این مناطق پرداخته‌اند. نتایج بیانگر آن است که مناطق روستایی مورد مطالعه در ابعاد مختلف اقتصادی، اجتماعی و محیطی آسیب پذیر هستند. جوان و همکاران (۱۳۹۵) در تحقیقی با عنوان سنجش میزان پایداری امنیت اجتماعی در سکونت گاه‌های روستایی، به بررسی میزان امنیت اجتماعی روستاهای مرزی پرداخته‌اند. نتایج بیانگر آن است که میزان رضایت در تمام شاخص‌ها به جز دسترسی به مراکز آموزشی و درمانی، رضایت از عملکردها، امکانات تفریحی و رضایت‌مندی از منظر روستا، میانگین بدست آمده پایین‌تر از میانه نظری (۳) است و به طور کلی میزان پایداری اجتماعی سکونتگاه‌های مرزی کم است. عبدهزاده و فتح‌الهی (۱۳۹۴) در تحقیقی با عنوان بازارچه‌های مرزی و احساس امنیت اقتصادی- اجتماعی روستاییان مرزنشین، به بررسی نقش بازارچه‌های مرزی در امنیت اقتصادی و اجتماعی پرداخته‌اند. نتایج بیانگر آن است که مرزنشینان نزدیک به بازارچه‌های مرزی احساس امنیت اقتصادی بیشتری دارند؛ در صورتی که نقش بازارچه‌های مرزی در بعد اجتماعی و به خصوص در ارتباط با ادامه تحصیل جوانان منفی ارزیابی شده است. دربان آستانه (۱۳۹۳) در تحقیقی با عنوان ارزیابی و تحلیل احساس امنیت روستاییان نواحی مرزی به بررسی شاخص‌ها و عوامل موثر بر امنیت روستاهای مرزی پرداخته است. نتایج بیانگر آن است که اعتماد روستاییان به دولت، درصد اجرای طرح‌های هادی، و عملکرد پلیس، مهم‌ترین عوامل موثر بر احساس امنیت روستاییان است. قالیباف و همکاران (۱۳۸۸) در تحقیقی با عنوان سنجش میزان رضایت‌مندی ساکنان روستایی و آثار آن بر امنیت مناطق مرزی، به بررسی ابعاد موثر بر ایجاد امنیت پرداخته‌اند. نتایج بیانگر آن است که باوجود پایین بودن کیفیت زندگی در روستاهای مورد مطالعه، نقش متغیرهای کیفیت محیط و کالبدی بر امنیت مثبت ارزیابی شده است.

اصلی و تاثیرگذار در امنیت مرزها که می‌تواند فاکتوری تقویت کننده نیز محسوب شود، مقوله معیشت مرزنشینان است (roushan & jafaabadi, 2012: 155) و از راهکارهای دستیابی به این مهم، ایجاد بازارچه‌های مرزی است (mohamadi et al, 2012: 79) در مجموع، اقتصاد مناطق مرزی می‌تواند نقشی اساسی در ترقی و پیشرفت توسعه اقتصادی نواحی مرزی، بهبود استانداردهای زندگی مردم، کاهش فقر، توزیع مناسب درآمد، ایجاد روابط دوستی و آشنایی بیشتر، تسریع همکاری‌های بیشتر بین نواحی مرزی شود (Niebuhr & Stiller, 2002: 1610). در این راستا، از جمله برنامه‌هایی که می‌تواند به پویا کردن اقتصاد نواحی مرزی بیانجامد این است که به عنوان یک شاخص اصلی در برقراری ارتباط بین کشورهای همسایه و نیز بهبود امرار معاش مردم مرزنشین به شمار رود. بدین معنی که از این طریق مردم ساکن در نواحی مرزی کشورهای همسایه می‌توانند در کنار هم و با هم از فرصت‌ها و منابع مشترک استفاده نمایند و این امر می‌تواند منجر به دوستی و تفاهم طرفین، امنیت و رونق اقتصادی و توسعه، ایجاد فرصت‌های شغلی و شکل‌گیری یک نوع مزیت نسبی در مناطق مرزی گردد (Kamran et al., 2011: 115)

مطالعات مختلفی در ارتباط با رضایت‌مندی مرزنشینان و یا نقش اقدامات دولت‌ها یا بازارچه‌های مرزی بر امنیت اقتصادی و اجتماعی روستاهای مرزی صورت گرفته است؛ اما مطالعه‌ای در راستای امنیت روستاهای مرزی بر حسب فاصله از مرز، صورت نپذیرفته است. در ادامه به تحقیقاتی در فلمروی موضوعی پژوهش حاضر اشاره شده است: بدری و همکاران (۱۳۹۶) در تحقیق با عنوان تاثیر بازارچه‌های مرزی بر ارتقاء شاخص‌های اقتصادی- اجتماعی مناطق روستایی مرزنشین، به بررسی عوامل موثر بر بهبود شرایط اقتصادی روستاهای مرزی پرداخته‌اند. نتایج نشان می‌دهد بازارچه‌های مرزی از نظر شاخص‌های اقتصادی، عملکرد مطلوبی در مناطق روستایی مرزنشین نداشته‌اند. همچنین فعال‌شدن این بازارچه‌ها در زمینه

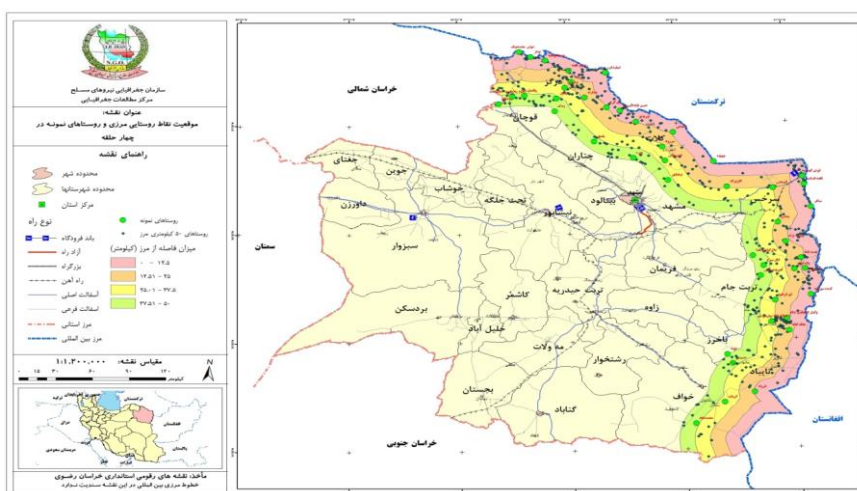
## مواد و روش تحقیق

روش تحقیق این پژوهش به صورت مجموعه‌ای از روش‌های توصیفی-تحلیلی و پیمایشی است. به منظور جمع‌آوری مبنای نظری از کتاب‌ها و مقالات علمی و پژوهشی معتبر استفاده گردیده است و برای جمع‌آوری اطلاعات میدانی از پرسشنامه مبتنی بر مقیاس لیکرت استفاده شده است. ۱۸۰۰ روستای مرزی استان خراسان رضوی به عنوان جامعه آماری پژوهش مطرح است. برای بررسی علمی و دقیق‌تر موضوع، روستاهای بالای ۲۰ خانوار که شامل ۴۵۳ روستا است، انتخاب گردید. سپس ۱۰ درصد این روستاها (۴۶) به روش تصادفی به عنوان جامعه آماری در نظر گرفته شد. با استفاده از فرمول کوکران و جدول مورگان اقدام به تعیین تعداد سرپرست‌های خانوار مورد مطالعه گردید که با توجه به تعداد خانوارهای روستا (۷۶۶۹) تعداد ۳۶۶ سرپرست خانوار به عنوان نمونه انتخاب گردیدند. با توجه به درصد خانوار هر روستا، تعداد نمونه آن با استفاده از روش تصادفی ساده بر اساس جدول اعداد تصادفی مشخص گردید. با توجه به اینکه در برخی از روستاها تعداد نمونه به تعداد کافی وجود نداشت، تعداد نمونه‌ها به ۴۱۶ افزایش یافت. سطح پایداری داده‌های

جمع‌آوری شده بر اساس آزمون آلفای کرونباخ ۰/۸۸ محاسبه شده است که بیانگر ضریب اعتماد بالای آن است. جهت تجزیه، تحلیل و استنتاج داده‌های جمع‌آوری شده از آزمون‌های آماری خی دو، تی و کروسکال والیس و رگرسیون گام‌به‌گام استفاده گردیده است.

## محدوده مورد مطالعه

استان خراسان رضوی از شمال و شمال شرقی ۵۳۱٫۶ کیلومتر دارای مرز مشترک با جمهوری ترکمنستان و از شرق ۳۰۲ کیلومتر دارای مرز مشترک با کشور افغانستان بوده و از لحاظ مرزهای داخلی از شمال غربی با استان‌های خراسان شمالی از جنوب با خراسان جنوبی و از غرب و شمال غربی به استان سمنان محدود می‌شود (استانداری خراسان رضوی، ۱۳۹۴). شکل (۱) موقعیت استان خراسان رضوی را در تقسیمات سیاسی کشور نشان داده است. بر اساس آخرین سرشماری کشور در سال ۱۳۹۰ استان خراسان رضوی دارای ۲۷ شهرستان بوده است که ۷ شهرستان آن در مناطق مرزی واقع شده‌اند



شکل ۱- نقشه جامعه مورد مطالعه بر حسب چهار حلقه فاصله ای از مرز (منبع: استانداری خراسان رضوی، ۱۳۹۴)

## بحث و یافته‌های تحقیق

درصد از جامعه مورد مطالعه، یکی از اقوام آنان از روستا به شهر مهاجرت نموده و ۴۰ درصد نیز، هیچ یک از اقوام آنان به خارج از روستا مسافرت نموده‌اند. بیشترین میزان مهاجرت در روستاهای شهرستان مشهد با ۹۰/۹ درصد است. در واقع این روستاها تحت تاثیر نیروی گرانشی کلانشهر مشهد می‌باشند. همچنین خواف نیز دارای کمترین میزان مهاجرت است که علت آن نیز وجود معادن سنگ آهن سنگان خواف می‌باشد که

مطابق با آمار توصیفی تحقیق، ۳۰ درصد از خانواده‌های مورد مطالعه دارای خانواده‌ای ۵ نفره هستند. میانگین تعداد اعضای خانوار روستاهای مورد مطالعه ۴/۰۵ نفر می‌باشد. اولویت درآمدی روستاییان مورد مطالعه متفاوت است به طوری که ۲۴/۵ درصد منابع درآمدی آنان به ترتیب کشاورزی و دامداری، ۱۶ درصد کارگر و ۱۵ درصد کشاورز هستند. به طور کلی حدود ۷۰ درصد جامعه مورد مطالعه در زمینه کشاورزی فعال می‌باشند. ۶۰



مرزی از شاخص های مورد بررسی اقدام به گروه بندی آنان در قالب سه گروه با وضعیت مطلوب، متوسط و نامطلوب گردید. جهت استفاده از روش های علمی، در ابتدا برای هر شاخص، اقدام به محاسبه حداکثر و حداقل میزان رضایت گردید، سپس عدد بدست آمده بر سه (تعداد گروه های مورد نظر) تقسیم و عدد محاسبه را به حداقل میزان رضایت جمع و فاصله طبقات تعیین گردید. سپس هر روستا بر اساس میزان رضایت آن در گروه منطبق بر عدد میزان رضایت جای گرفته است. بر این اساس در شاخص اجتماعی یک روستا در وضعیت نامطلوب و چهار روستا در وضعیت متوسط و سایر روستاها در وضعیت مطلوب قرار گرفته است. در شاخص اقتصادی، هشت روستا در وضعیت نامطلوب قرار گرفته است و هجده روستا در وضعیت مطلوب و سایر روستا در وضعیت متوسط قرار گرفته اند. در شاخص رفاهی ۱۴ روستا در وضعیت مطلوب، ۱۰ روستا در وضعیت نامطلوب و سایر روستاها در وضعیت متوسط قرار گرفته اند. در شاخص اداری تعداد ۳۲ روستا در وضعیت مطلوب، ۳ روستا در وضعیت نامطلوب و سایر روستاها در وضعیت متوسط قرار دارند. در شاخص سیاسی و امنیتی ۴۲ روستا در وضعیت مطلوب، ۲ روستا نامطلوب و ۲ روستا در وضعیت متوسط قرار دارند. بنابراین بیشترین میزان رضایت روستاهای مرزی در شاخص سیاسی است و کمترین میزان رضایت در شاخص رفاهی است که (۲۱/۷ درصد) در وضعیت نامطلوب قرار دارند. همچنین میزان نارضایتی از شاخص اقتصادی با هشت روستا (۱۷/۴ درصد) در وضعیت نسبتا نامطلوبی قرار دارد.

فرصت های شغلی مناسبی را به وجود آورده است. هدف اکثر مهاجرت ها، مرکز استان یعنی شهر مشهد بوده است (۵۰ درصد). در واقع بیشتر مهاجرت های روستاهای مرزی خراسان رضوی در درون استان بوده و مهاجرت های خارج از استان فقط ۳/۷ درصد بوده است. براس سنجش میزان احساس امنیت روستاهای مرزی ابعاد اقتصادی، اجتماعی- فرهنگی، خدماتی و رفاهی، اداری، سیاسی و امنیتی مورد بررسی قرار گرفته است. مطابق با جدول (۱) روستاهای خورسلفی (مشهد)، چرم نو (کلات) و قلعه قصاب (سرخس) در شاخص اجتماعی، روستاهای باغ کشمیر (ترت جام) و سررود (کلات) رتبه یک و روستاهای محمدآباد (خواف) و چهچهه (کلات) در شاخص اقتصادی، روستاهای همت آباد (ترت جام)، گنبدلی (سرخس) و خورسلفی (سرخس) در شاخص رفاهی، روستاهای عوض محمد بیگ (درگز)، همت آباد (ترت جام)، تق قز (ترت جام) و رمضان قلعه (درگز) در شاخص اداری رتبه های یک تا سه را کسب نموده اند. در شاخص سیاسی روستاهای عوض محمد بیگ، رمضان قلعه، زینداندو علیا (درگز)، اقداش، کلات و چهچهه (کلات)، کمرچه سفلی (ترت جام) و فرزانه (تایباد)، به طور مشترک رتبه یک را کسب نموده اند. روستاهای خورسلفی و تبادکان (مشهد) و بق مچ (چناران) رتبه دوم و روستای کال سرخ رتبه سوم را کسب کرده اند. مطابق با جدول (۱)، روستاهای مرزی ترت جام، مشهد و درگز و کلات دارای بیشترین فراوانی در رتبه های اول هستند. جهت دست یابی به الگوی مناسب جهت سنجش میزان رضایت روستاهای

جدول ۱- رتبه شاخص های مورد مطالعه روستاهای نمونه

نام روستا	اجتماعی	اقتصادی	رفاهی	اداری	سیاسی	رتبه رضایت
عوض محمد بیگ	۴/۰	متوسط ۳۹	۳/۲	۹	مطلوب ۵/۰	۱
رمضان قلعه	۴/۷	مطلوب ۱۳	۱/۷	۳۵	نامطلوب ۵/۰	۱
اقداش	۴/۶	مطلوب ۱۶	۲/۱	۳۱	نامطلوب ۵/۰	۱
زینداندو علیا	۴/۱	متوسط ۳۷	۲/۹	۱۴	مطلوب ۵/۰	۱
سررود	۴/۸	مطلوب ۹	۳/۶	۱	مطلوب ۵/۰	۱
چهچهه	۴/۶	مطلوب ۲۳	۳/۵	۳	مطلوب ۵/۰	۱
کمرچه سفلی	۴/۶	مطلوب ۱۸	۲/۳	۲۹	متوسط ۵/۰	۱
فرزانه	۴/۱	متوسط ۳۸	۳/۲	۸	مطلوب ۵/۰	۱
خور سفلی	۴/۹	مطلوب ۱	۳/۴	۶	مطلوب ۴/۹	۲
بق مچ	۴/۵	مطلوب ۲۸	۳/۰	۱۳	مطلوب ۴/۹	۲
تبادکان	۴/۵	مطلوب ۲۶	۳/۲	۹	متوسط ۴/۹	۲
کال سرخ	۴/۸	مطلوب ۸	۲/۸	۱۹	متوسط ۴/۹	۳
داغدار	۴/۶	مطلوب ۲۲	۲/۳	۲۷	متوسط ۴/۹	۴
گریاب	۴/۴	مطلوب ۳۳	۲/۵	۲۳	متوسط ۴/۸	۵
کیکان	۴/۸	مطلوب ۷	۲/۸	۱۷	متوسط ۴/۸	۶
زیداندو	۴/۸	مطلوب ۱۰	۳/۵	۴	مطلوب ۴/۸	۷
چرم نو	۴/۹	مطلوب ۲	۲/۶	۲۲	متوسط ۴/۸	۸
همت آباد	۴/۶	مطلوب ۱۷	۲/۹	۱۵	مطلوب ۴/۸	۹
چشمه آزاد	۴/۷	مطلوب ۱۵	۲/۹	۱۵	مطلوب ۴/۸	۹
حسن آباد لائین	۴/۸	مطلوب ۱۱	۲/۸	۱۸	متوسط ۴/۸	۹
کاریزک	۴/۹	مطلوب ۴	۲/۵	۲۳	متوسط ۴/۸	۱۰

کند سوخته	۴/۶	۲۱	مطلوب	۳/۲	۱۰	مطلوب	۳/۶	۱۵	مطلوب	۴/۳	۱۷	مطلوب	۴/۷	۱۱	مطلوب
باغ کشمیر	۴/۵	۲۹	مطلوب	۳/۶	۱	مطلوب	۳/۲	۳۰	متوسط	۴/۲	۲۲	مطلوب	۴/۷	۱۲	مطلوب
چنار	۴/۳	۳۴	مطلوب	۱/۵	۳۷	نا مطلوب	۲/۵	۴۰	نامطلوب	۱/۹	۴۰	نا مطلوب	۴/۷	۱۳	مطلوب
ملک آباد	۴/۵	۲۵	مطلوب	۲/۴	۲۶	متوسط	۳/۴	۲۳	متوسط	۳/۴	۳۶	متوسط	۴/۷	۱۴	مطلوب
سنگر	۴/۴	۳۲	مطلوب	۲/۴	۲۵	متوسط	۲/۲	۴۱	نامطلوب	۴/۴	۱۳	مطلوب	۴/۷	۱۵	مطلوب
کلاته ملا محمد	۴/۵	۲۵	مطلوب	۲/۱	۳۲	نا مطلوب	۲/۶	۳۷	نامطلوب	۳/۶	۳۳	متوسط	۴/۷	۱۵	مطلوب
بهره	۴/۷	۱۴	مطلوب	۲/۰	۳۳	نا مطلوب	۲/۰	۴۳	نامطلوب	۳/۹	۲۸	مطلوب	۴/۶	۱۶	مطلوب
تونه	۴/۵	۲۷	مطلوب	۱/۶	۳۶	نا مطلوب	۲/۲	۴۲	نا مطلوب	۲/۱	۳۹	نا مطلوب	۴/۶	۱۷	مطلوب
پل گرد	۴/۲	۳۶	مطلوب	۲/۶	۲۲	متوسط	۳/۱	۳۰	متوسط	۴/۷	۷	مطلوب	۴/۵	۱۸	مطلوب
پاکتل	۴/۷	۱۵	مطلوب	۳/۴	۵	مطلوب	۳/۵	۲۱	متوسط	۳/۰	۳۸	متوسط	۴/۵	۱۸	مطلوب
حسن آباد	۴/۴	۳۰	مطلوب	۲/۶	۲۱	متوسط	۲/۶	۳۸	نامطلوب	۴/۱	۲۴	مطلوب	۴/۵	۱۹	مطلوب
حسینی	۴/۸	۶	مطلوب	۲/۶	۲۱	متوسط	۳/۵	۱۹	متوسط	۱/۵	۴۱	نا مطلوب	۴/۵	۲۰	مطلوب
وکیل آباد	۴/۴	۳۱	مطلوب	۲/۶	۲۱	متوسط	۴/۰	۵	مطلوب	۴/۵	۱۱	مطلوب	۴/۵	۲۲	مطلوب
محمد آباد	۴/۳	۳۵	مطلوب	۳/۵	۲	مطلوب	۳/۹	۷	مطلوب	۴/۶	۱۰	مطلوب	۴/۴	۲۳	مطلوب
بشارت	۴/۵	۲۵	مطلوب	۳/۰	۱۲	مطلوب	۳/۷	۱۲	مطلوب	۴/۶	۸	مطلوب	۴/۴	۲۴	مطلوب
پدلی	۴/۷	۱۴	مطلوب	۳/۳	۷	مطلوب	۳/۳	۲۷	متوسط	۴/۴	۱۴	مطلوب	۴/۴	۲۴	مطلوب
قوش کهنه	۳/۵	۴۰	متوسط	۲/۷	۲۰	متوسط	۳/۲	۲۹	متوسط	۳/۹	۲۶	مطلوب	۴/۴	۲۴	مطلوب
یکه توت	۴/۶	۱۹	مطلوب	۲/۹	۱۶	متوسط	۴/۲	۴	مطلوب	۴/۰	۲۵	مطلوب	۴/۳	۲۵	مطلوب
تق قز	۴/۴	۳۱	مطلوب	۲/۸	۱۹	متوسط	۳/۸	۱۱	مطلوب	۴/۹	۲	مطلوب	۴/۳	۲۶	مطلوب
قلعه قصاب	۴/۹	۳	مطلوب	۲/۳	۲۸	متوسط	۲/۷	۳۵	نامطلوب	۴/۳	۱۸	مطلوب	۴/۲	۲۷	مطلوب
اسلام آباد	۴/۹	۵	مطلوب	۳/۰	۱۱	مطلوب	۳/۴	۲۵	متوسط	۳/۶	۳۲	متوسط	۴/۱	۲۸	متوسط
گنبدلی	۲/۸	۴۱	نا مطلوب	۲/۱	۳۰	نا مطلوب	۴/۳	۲	مطلوب	۴/۲	۲۰	مطلوب	۳/۷	۲۹	متوسط
پر کند	۴/۵	۲۴	مطلوب	۲/۴	۲۴	متوسط	۳/۷	۱۳	متوسط	۳/۶	۳۴	متوسط	۲/۷	۳۰	نا مطلوب
شیلگان	۴/۷	۱۲	مطلوب	۲/۳	۲۷	متوسط	۳/۹	۹	مطلوب	۳/۹	۲۷	مطلوب	۲/۵	۳۱	نا مطلوب
میانگین	۴/۵			۲/۷			۳/۳			۴/۰			۴/۵		

منبع: یافته‌های تحقیق، ۱۳۹۴

مطابق با جدول (۲) بیشترین میزان رضایت از شاخص‌های تحقیق به ترتیب سیاسی، اجتماعی و فرهنگی، اداری، رفاهی و اقتصادی است.

جدول ۲- میزان رضایت از شاخص‌های تحقیق

	اجتماعی	اقتصادی	رفاهی	سیاسی	اداری
تعداد جامعه	۴۱۶	۴۱۶	۴۱۶	۴۱۶	۴۱۶
میانگین	۴/۴۴۶۹	۲/۷۰۸۰	۳/۳۹۴۳	۴/۵۴۲۳	۳/۹۵۳۷
انحراف معیار	۰/۶۹۱۶۷	۰/۸۱۰۳۳	۰/۷۱۰۸۵	۰/۶۸۱۵۶	۱/۰۳۱۶۳

منبع: یافته‌های تحقیق، ۱۳۹۴

برای سنجش میزان اثر گذاری شاخص‌های تحقیق از مدل رگرسیون گام به گام استفاده گردید. بر این اساس از ۳۳ مولفه مورد بررسی در این تحقیق، ۱۳ مولفه وارد معادله شده است (جدول ۳). از ۱۳ مولفه، ۴ گویه در بعد اقتصادی، ۳ گویه در بعد اجتماعی و فرهنگی و ۶ مولفه باقی مانده در ابعاد اداری و خدماتی و رفاهی می‌باشند.

جدول ۳- متغیرهای وارد شده در مدل رگرسیون

رضایت از عملکرد نیروی انتظامی	رضایت از بخش اداری	رضایت از آب شرب	رضایت از برخورد خویشاوندان	رضایت از مشارکت اهالی در بهبود امور	رضایت از میزان زمین	رضایت از خدمات آموزشی	رضایت از فضاهای مذهبی	رضایت از خدمات رفاهی	رضایت از پایگاه اجتماعی	رضایت از کشاورزی	رضایت از منزل	رضایت از شغل	متغیرهای وارد شده
-------------------------------	--------------------	-----------------	----------------------------	-------------------------------------	---------------------	-----------------------	-----------------------	----------------------	-------------------------	------------------	---------------	--------------	-------------------

ماخذ: یافته های تحقیق، ۱۳۹۴

مولفه‌های وارد شده، ۵۵/۵ درصد تغییرات متغیر وابسته را تبیین می‌کنند (جدول ۴). به طوری که مولفه اول (رضایت از شغل) بیشترین تاثیر (۳۲/۹ درصد) و مولفه رضایت از منزل (۰/۰۶) در تبیین متغیر وابسته (احساس امنیت) تاثیر داشته است. همچنین شدت رابطه بین متغیرهای مستقل و متغیر وابسته ۰/۷۵ است.

به منظور بررسی استقلال خطاها از یکدیگر (تفاوت بین مقادیر واقعی و مقادیر پیش بینی شده) از آزمون دوربین- واتسون استفاده می‌شود. این شاخص باید بین ۱/۵ تا ۲/۵ باشد تا عدم همبستگی بین خطاها پذیرفته شود که ۱/۶ محاسبه شده است و قابل قبول است.

جدول ۴- شدت ارتباط بین متغیرهای مستقل و وابسته و درصد تبیین متغیر وابسته

رضایت از نیروی انظمی	رضایت از بخشداری	رضایت از آب شرب	رضایت از خویشاوندان	رضایت از مشارکت	رضایت از میزان زمین	رضایت آموزشی	رضایت از فضاهای مذهبی	رضایت از خدمات رفاهی	رضایت از پایگاه اجتماعی	رضایت از کشاورزی	رضایت از منزل	رضایت از شغل
۰/۷۴۵	۰/۷۳۶	۰/۷۳۲	۰/۷۲۸	۰/۷۲۳	۰/۷۱۸	۰/۷۱۳	۰/۷۰۴	۰/۶۹۷	۰/۶۸۲	۰/۶۶۶	۰/۶۲۷	۰/۵۷۴
۰/۵۵۵	۰/۵۴۱	۰/۵۲۶	۰/۵۲۹	۰/۵۲۳	۰/۵۱۶	۰/۵۰۹	۰/۴۹۵	۰/۴۸۶	۰/۴۶۵	۰/۴۴۳	۰/۳۹۳	۰/۳۲۹
انحراف معیار												
۰/۹۹۲۸۸ ۱/۰۰۶۶۸ ۱/۰۱۱۲۲ ۱/۰۱۶۴۹ ۱/۰۲۲۱۳ ۱/۰۲۸۲۵ ۱/۰۳۴۳۴ ۱/۰۴۷۲۳ ۱/۰۵۵۰۵ ۱/۰۷۴۹۳ ۱/۰۹۵۴۱ ۱/۱۴۱۵۲ ۱/۱۹۸۷۴												
دوربین واتسون												
۱/۶۰۸												

منبع: یافته های تحقیق، ۱۳۹۴

می‌شود. همان طور که ضرایب استاندارد شده (Beta) نشان می‌دهد متغیر شغل دارای بیشترین تاثیر (۰/۳۰۲) بر متغیر وابسته است و این بدان معنی است که به ازای یک واحد تغییر در این متغیر، ۰/۳۰۲ تغییر در متغیر وابسته ایجاد می‌شود.

طبق جدول (۵)، بر اساس مقادیر ستون B نمی‌توان نتیجه گرفت متغیری که ضریب بیشتری (بدون توجه به علامت آن) دارد تاثیر بیشتری در متغیر وابسته دارد. زیرا واحدهای اندازه‌گیری متغیرها متفاوت است. برای مقایسه تاثیر متغیرها از ضرایب استاندارد شده بتا (بدون توجه به علامت آن) استفاده

جدول ۵- ضریب تاثیر شاخص های وارد شده در مدل بر روی متغیر وابسته

Sig.	t	ضرایب استاندارد		مدل
		Beta	Std B	
۰/۰۰۲	-۳/۰۷۵	۰/۴۶۸	-۱/۴۶۸	ضریب ثابت
.	۶/۵۲۶	۰/۳۰۲	۰/۳۶۲	رضایت از شغل
.	۳/۶۳۹	۰/۱۶۱	۰/۱۸۲	رضایت از منزل
.	۵/۸۹۴	۰/۲۶۶	۰/۳۶۸	رضایت از کشاورزی
.	۵/۱۳۴	۰/۲۲۹	۰/۳۱۷	رضایت از پایگاه اجتماعی
.	۴/۵۰۱	۰/۱۷۳	۰/۱۹۳	رضایت از رفاهی
۰/۰۰۲	-۳/۰۰۹	-۰/۱۲۴	-۰/۱۵۸	رضایت از فضاهای مذهبی
.	۴/۱۳۹	۰/۱۷۶	۰/۲۰۱	رضایت از آموزش
۰/۰۰۲	-۳/۰۹۷	-۰/۱۲۱	-۰/۱۳۴	رضایت زمین
۰/۰۰۲	-۳/۰۵۹	-۰/۱۱۳	-۰/۱۶۲	رضایت از مشارکت
۰/۰۰۴	۲/۹۳۸	۰/۱۴۱	۰/۳۳۳	رضایت از خویشاوندان
۰/۰۱۳	-۲/۵۱	-۰/۰۹۶	-۰/۰۸۷	رضایت از آب
.	-۳/۶۲۱	-۰/۲۱۴	-۰/۲۵۸	رضایت از بخشداری
۰/۰۰۱	۳/۳۲	۰/۱۷۲	۰/۲۸۶	رضایت از نیروی انظمی

منبع: یافته های تحقیق، ۱۳۹۴

است. بر این اساس از مجموع پنج شاخص تحقیق، شاخص اقتصادی بیشترین میزان اثر مستقیم با ۰/۳۶۹ و متغیرهای

برای بررسی میزان اثر ابعاد مورد بررسی از آزمون تحلیل مسیر استفاده گردیده است که نتایج آن در جداول (۶) مندرج گردیده

رفاهی و اداری نیز به ترتیب بیشترین اثر را بر روی متغیر وابسته (امنیت) داشته‌اند.

جدول ۶- میزان اثر شاخص‌های تحقیق بر متغیر وابسته

Sig.	t	ضرایب غیر استاندارد		Model
		Beta	Std.	
۰/۸۴۱	۰/۲۰۰		۰/۴۷۰	(Constant)
۰/۰۱۳	۲/۴۹۹	۰/۱۳۰	۰/۰۷۳	اداری
۰/۰۰۰	۴/۷۱۴	۰/۳۲۶	۰/۰۹۷	رفاهی
۰/۳۵۴	-۰/۹۲۹	۰/۰۴۷	۰/۱۰۵	اجتماعی
۰/۵۴۳	-۰/۶۰۸	-۰/۰۳۴	۰/۱۲۰	سیاسی
۰/۰۰۰	۷/۴۰۴	۰/۳۶۹	۰/۰۸۹	اقتصادی

منبع: یافته‌های تحقیق، ۱۳۹۴

در این مرحله شاخص اقتصاد به عنوان متغیر وابسته و شاخص‌های رفاهی، اداری، سیاسی و اجتماعی به عنوان متغیرهای مستقل در نظر گرفته شده است. همان‌طور که در جدول (۷) نشان داده شده است، شاخص‌های سیاسی (۰/۲۴۵)، رفاهی (۰/۲۱۹) و اداری (۰/۱۷۹) بیشترین میزان تاثیر را بر

شاخص اقتصادی داشته‌اند و اثر شاخص اجتماعی بر شاخص اقتصادی معنا دار نشده است ( $p \geq 0.05$ ).

جدول ۷- میزان اثر شاخص‌های تحقیق بر متغیر وابسته (اقتصاد)

Sig.	t	ضرایب غیر استاندارد		Model
		Beta	Std. Error	
۰/۰۸۲	-۱/۷۴۱		۰/۲۶۰	(Constant)
۰/۰۰۰	۳/۵۲۴	۰/۱۷۹	۰/۰۴۰	اداری
۰/۰۰۰	۴/۷۴۸	۰/۲۱۹	۰/۰۵۳	رفاهی
۰/۰۹۳	۱/۶۸۶	۰/۰۸۴	۰/۰۵۸	اجتماعی
۰/۰۰۰	۴/۴۷۸	۰/۲۴۵	۰/۰۶۵	سیاسی

منبع: یافته‌های تحقیق، ۱۳۹۴

رگرسیون، چهار شاخص اقتصادی است و از مجموع متغیرهای مستقیم متغیر اقتصادی به طور مستقیم و غیر مستقیم بیشترین اثر را بر متغیر وابسته دارد؛ بنابراین می‌توان نتیجه گرفت که فرضیه اول مبتنی بر اینکه شرایط اقتصادی مهم‌ترین عامل در ایجاد امنیت روستاهای مرزی خراسان رضوی است، به اثبات می‌رسد.

مطابق با جدول (۸) شاخص اقتصادی به طور مستقیم ۰/۳۶۹ تغییرات متغیر وابسته را به تنهایی تبیین می‌کند و شاخص‌های رفاهی و اداری مجموعاً به طور مستقیم ۰/۳۵۶ بر متغیر وابسته اثر گذارند و این دوشاخص به طور غیرمستقیم نیز مجموعاً ۰/۳۹۸ بر متغیر وابسته اثر گذارند. بنابراین با توجه به اینکه شدت رابطه همبستگی شاخص اقتصادی بیش از سایر شاخص‌هاست و همچنین از ۱۳ شاخص وارد شده در معادله

جدول ۸- اثر مستقیم و غیر مستقیم شاخص‌ها بر روی متغیر وابسته

متغیرهای مستقل	انواع اثر	
	مستقیم	غیر مستقیم
اقتصادی	۰/۳۶۹	-
رفاهی	۰/۲۲۶	۰/۲۱۹*۰/۳۶۹
اداری	۰/۱۳۰	۰/۱۷۹*۰/۳۶۹
سیاسی	-	۰/۲۴۵*۰/۳۶۹

منبع: یافته‌های تحقیق، ۱۳۹۴

از نظر میانگین رتبه‌ای با سایر فواصل دارد و این تفاوت با ۹۹ درصد از درجه اطمینان به اثبات می‌رسید. همچنین میانگین رتبه‌ای میزان رضایت از عوامل اقتصادی (۲۲۰/۶۳) در حلقه دوم، با سطح معنی‌داری (sig=0/023)، بیانگر تفاوت سایر فواصل مورد نظر با ۹۵ درصد از درجه اطمینان است. در شاخص اجتماعی، در حلقه چهارم با میانگین رتبه‌ای ۲۱۹/۵۴ و سطح معنی‌داری (sig=0/014)، بیانگر تفاوت با سایر فواصل است.

برای سنجش فرضیه دوم از آزمون کروسکال والیس استفاده گردیده است (جدول ۱۰). مطابق با جدول (۹) میانگین رتبه‌ای شاخص سیاسی، با سطح معنی‌داری sig=0/000، در فاصله ۳۷/۵ تا ۵۰ کیلومتری از مرز دارای بالاترین رتبه است؛ این تفاوت با ۹۹ درصد از درجه اطمینان به اثبات رسیده است. همچنین در شاخص اداری، رفاهی و اقتصادی در حلقه دوم، با سطح معنی‌داری به ترتیب (sig=0/000، sig=0/000 و sig=0/000)، در فاصله ۱۲/۵ تا ۲۵ کیلومتر تفاوت معنی‌داری

جدول ۹- میانگین رتبه‌ای شاخص‌ها بر اساس فاصله از مرز

شاخص	فاصله	N	میانگین رتبه	شاخص	فاصله	N	میانگین رتبه
سیاسی	۱۲۵۰۰	۱۵۱	۲۰۰/۹۵	اقتصادی	۱۲۵۰۰	۱۵۱	۲۱۵/۹۹
	۲۵۰۰۰	۴۸	۲۲۱/۳۴		۲۵۰۰۰	۴۸	۲۲۰/۶۳
	۳۷۵۰۰	۶۹	۱۵۱/۰۷		۳۷۵۰۰	۶۹	۱۶۷/۸۳
	۵۰۰۰۰	۱۴۸	۲۳۸/۸۱		۵۰۰۰۰	۱۴۸	۲۱۵/۸۹
کل	۴۱۶		کل	۴۱۶			
اداری	۱۲۵۰۰	۱۵۱	۲۰۸/۹۸	اجتماعی	۱۲۵۰۰	۱۵۱	۲۱۸/۷۶
	۲۵۰۰۰	۴۸	۲۳۲/۲۷		۲۵۰۰۰	۴۸	۲۰۰/۲۲
	۳۷۵۰۰	۶۹	۱۵۶/۳۲		۳۷۵۰۰	۶۹	۱۶۸/۱۲
	۵۰۰۰۰	۱۴۸	۲۲۴/۶۳		۵۰۰۰۰	۱۴۸	۲۱۹/۵۴
کل	۴۱۶		کل	۴۱۶			
رفاهی	۱۲۵۰۰	۱۵۱	۲۰۸/۹۲				
	۲۵۰۰۰	۴۸	۲۶۰/۹۸				
	۳۷۵۰۰	۶۹	۱۹۷/۳۶				
	۵۰۰۰۰	۱۴۸	۱۹۶/۲۴				
کل	۴۱۶						

منبع: یافته‌های تحقیق، ۱۳۹۴

جدول ۱۰- نتایج آزمون کروسکال والیس

سیاسی	اداری	رفاهی	اجتماعی	اقتصادی	
۲۹/۰۴۰	۱۷/۸۴۲	۱۱/۳۱۷	۱۰/۶۸۸	۹/۵۷۷	Chi-Square
۳	۳	۳	۳	۳	Df
۰/۰۰۰	۰/۰۰۰	۰/۰۱۰	۰/۰۱۴	۰/۰۲۳	Asymp. Sig.

منبع: یافته‌های تحقیق، ۱۳۹۴

می‌باشد که بیانگر رابطه قوی بین متغیرها می‌باشد. به‌منظور بررسی استقلال خطاها از یکدیگر (تفاوت بین مقادیر واقعی و مقادیر پیش‌بینی‌شده) از آزمون دوربین- واتسون استفاده می‌شود. این شاخص باید بین ۱/۵ تا ۲/۵ باشد تا عدم همبستگی بین خطاها پذیرفته شود؛ در این خصوص در فواصل مورد بررسی شاخص دوربین واتسون قابل قبول است.

برای سنجش میزان اثر گذاری شاخص‌های تحقیق بر حسب فاصله از مدل رگرسیون گام به گام استفاده گردید که در نتایج آن در جداول (۱۱) مندرج گردیده است. بر این اساس در همه فواصل مد نظر، شاخص‌های اقتصادی و رفاهی وارد معادله شده‌اند و در حلقه سوم شاخص سیاسی و در حلقه چهارم شاخص اداری نیز وارد معادله شده است. همچنین در حلقه اول شاخص‌های وارد شده ۱۴ درصد، حلقه دوم ۳۸/۸ درصد، حلقه سوم، ۶۶/۳ درصد و در حلقه چهارم، ۳۱/۶ درصد تغییرات متغیر وابسته را تبیین می‌کنند. شدت ارتباط بین متغیرها به ترتیب بر حسب فواصل مدنظر ۰/۳۷۸، ۰/۶۲۳، ۰/۳۸۱۴ و ۰/۵۶۲

جدول ۱۱- شاخص‌های وارد شده در مدل رگرسیون

فاصله	Model	متغیرهای وارد شده	R	R Square	Durbin-Watson
۱۲۵۰۰	۱	اقتصادی	۰/۳۴۳	۰/۱۱۸	۱/۷۵
	۲	رفاهی	۰/۳۷۸	۰/۱۴۳	
۲۵۰۰۰	۱	اقتصادی	۰/۴۸	۰/۲۳۱	۱/۶۵۱
	۲	رفاهی	۰/۶۲۳	۰/۳۸۸	
۳۷۵۰۰	۱	اقتصادی	۰/۷۳۷	۰/۵۴۴	۲/۴۹۸
	۲	رفاهی	۰/۷۹۸	۰/۶۳۷	
	۳	سیاسی	۰/۸۱۴	۰/۶۶۳	
۵۰۰۰۰	۱	اقتصادی	۰/۴۸۴	۰/۲۳۴	۱/۷۰۱
	۲	رفاهی	۰/۵۳۹	۰/۲۹۱	
	۳	اداری	۰/۵۶۲	۰/۳۱۶	

منبع: یافته‌های تحقیق، ۱۳۹۴

حلقه سوم فاصله شاخص اقتصادی و رفاهی به ترتیب با یک واحد تغییر در آن ۰/۶۰۴ و ۰/۵۳۵ تغییر در متغیر وابسته ایجاد می‌شود. در فاصله چهارم نیز شاخص‌های اقتصادی، رفاهی و اداری به ترتیب ۰/۰۲۲۰/۳۷۱، ۰/۱۶۸ و بر روی متغیر وابسته اثر داشته‌اند؛ یعنی به ازای یک واحد تغییر در شاخص‌های فوق ۰/۳۷۱، ۰/۲۲ و ۰/۱۶۸ تغییر در متغیر وابسته ایجاد می‌کنند. در تمام فواصل مد نظر شاخص اقتصادی بیشترین نقش در تبیین متغیر وابسته (امنیت) را داشته است. بنابراین می‌توان نتیجه گرفت که عوامل موثر بر ایجاد احساس امنیت در فواصل مورد نظر از الگوی یکسانی پیروی می‌کنند و فرضیه دوم تحقیق اثبات می‌گردد.

برای مقایسه تأثیر متغیرها از ضرایب استاندارد شده بتا (بدون توجه به علامت آن) استفاده می‌شود. مطابق با جدول (۱۲) در حلقه اول فاصله از مرز، شاخص اقتصادی ۲۵ و شاخص رفاهی ۱۸ درصد بر روی متغیر وابسته اثر گذار بوده‌اند. این بدان معنی است که به ازای یک واحد تغییر در این شاخص‌ها، ۰/۲۵ و ۰/۱۸۰ تغییر در متغیر وابسته ایجاد می‌شود. سطح معناداری آزمون t نیز کوچک‌تر از ۰/۰۵ است که نشان‌دهنده تأثیر هر یک از متغیرهای مستقل بر متغیر وابسته است. در حلقه دوم فاصله‌ای نیز شاخص اقتصادی دارای بیشترین تأثیر بر متغیر وابسته است؛ یعنی به ازای یک واحد تغییر در این شاخص، ۰/۶۴۳ تغییر در متغیر وابسته ایجاد می‌شود. سطح معناداری آزمون t نیز کوچک‌تر از ۰/۰۵ است که نشان‌دهنده تأثیر هر یک از متغیرهای مستقل بر متغیر وابسته است. در

جدول ۱۲- ضریب تأثیر شاخص‌های وارد شده در مدل رگرسیون بر روی متغیر وابسته

Sig.	t	ضرایب غیر استاندارد			Model	فاصله
		استاندارد Beta	Std. Error	B		
۰/۰۰۴	۲/۹۰۳		۰/۴۷۸	۱/۳۸۸	(Constant)	۱۲۵۰۰
۰/۰۰۵	۲/۸۳۷	۰/۲۵	۰/۱۴۱	۰/۴	اقتصادی	
۰/۰۰۴	۲/۰۶۸	۰/۱۸۳	۰/۱۵۵	۰/۳۲۱	رفاهی	۲۵۰۰۰
۰/۰۵۴	-۱/۹۸۱		۱/۳۰۹	-۲/۵۹۲	(Constant)	
۰	۵/۱۰۳	۰/۶۴۳	۰/۲۱	۱/۰۷۲	اقتصادی	۳۷۵۰۰
۰/۰۰۱	۳/۴۰۶	۰/۴۲۹	۰/۲۶	۰/۸۸۴	رفاهی	
۰/۰۹۷	-۱/۶۸۶		۰/۵۰۵	-۰/۸۵۱	(Constant)	۵۰۰۰۰
۰	۵/۵۸۹	۰/۶۰۷	۰/۱۷۹	۱/۰۰۲	اقتصادی	
۰	۴/۷۸۷	۰/۵۳۵	۰/۲۱	۱/۰۰۴	رفاهی	
۰/۰۲۷	-۲/۲۶۸	-۰/۲۸۹	۰/۱۹۹	-۰/۴۵۱	سیاسی	۵۰۰۰۰
۰/۰۰۷	-۲/۷۵۳		۰/۶۹۴	-۱/۹۱۱	(Constant)	
۰	۴/۹۹۷	۰/۳۷۱	۰/۱۶۴	۰/۸۲۱	اقتصادی	
۰/۰۰۴	۲/۹۵۱	۰/۲۲	۰/۱۹۵	۰/۵۷۶	رفاهی	۵۰۰۰۰
۰/۰۲۱	۲/۳۲۷	۰/۱۶۸	۰/۱۰۴	۰/۲۴۱	اداری	

منبع: یافته‌های تحقیق، ۱۳۹۴



## نتیجه‌گیری و ارائه پیشنهادها

توجه به روستاهای مرزی اهمیت فراوانی دارد، چرا که امنیت نوار مرزی کشور وابسته به ساکنین روستاهای مرزی است. بر این اساس نتایج پژوهش حاضر نشان می‌دهد، ساکنین مناطق مرزی استان خراسان رضوی علی‌رغم استقرار در مناطق حاشیه‌ای و دورافتاده، رضایت نسبی از شرایط زیستی خود دارند که بیانگر رضایت نسبی از شرایط زیستی روستاهای مورد مطالعه است. با توجه به شاخص‌های مورد مطالعه تحقیق، بیشترین میزان رضایت از شاخص‌های تحقیق به ترتیب سیاسی، اجتماعی و فرهنگی، اداری، رفاهی و اقتصادی است. میزان رضایت از شرایط اقتصادی در قیاس با سایر شاخص‌ها در سطح کمتری قرار دارد، اما با توجه به مدل رگرسیون گام به گام، بیشترین مولفه‌های وارد شده در مدل، اقتصادی می‌باشند که بیانگر نقش آن در ایجاد امنیت است. از این رو بیشترین قدرت تبیین متغیر وابسته توسط شاخص و مولفه‌های اقتصادی صورت پذیرفته است. بنابراین نقش شاخص اقتصادی در ایجاد احساس امنیت به مراتب پررنگ‌تر از سایر شاخص‌های می‌باشد. این نتایج منطبق بر نتایج مختاری هشی و همکاران (۱۳۹۶) نیز می‌باشد.

بر اساس مدل تحلیل شاخص اقتصادی اثر مستقیم بر تبیین متغیر وابسته (احساس امنیت) داشته است. همچنین شاخص‌های سیاسی، رفاهی و اداری نیز به طور غیرمستقیم بر متغیر وابسته اثرگذار بوده‌اند و به طور مستقیم بر شاخص اقتصادی اثر داشته‌اند. در این میان، میانگین رتبه‌ای شاخص سیاسی در فاصله ۳۷/۵ تا ۵۰ کیلومتری از مرز دارای بالاترین رتبه است. همچنین شاخص اداری، رفاهی و اقتصادی در حلقه دوم فاصله ۱۲/۵ تا ۲۵ کیلومتر تفاوت معنی‌داری از نظر میانگین رتبه‌ای با سایر فواصل دارد. در شاخص اجتماعی، در حلقه چهارم با میانگین رتبه‌ای ۲۱۹/۵۴ بیانگر تفاوت با سایر فواصل است. بنابراین حلقه دوم بیشترین فراوانی را در میان رضایت از شاخص‌های مورد بررسی دارد. گرچه در حلقه اول بنا به حساسیت فراوان آن میزان رضایت از شاخص سیاسی بیش از سایر شاخص‌هاست ولی عدم توجه به سایر جنبه‌های ایجاد امنیت مانند اقتصادی می‌تواند منجر به عدم رضایت از شاخص سیاسی گردد. بر اساس مدل رگرسیون گام به گام بر حسب فواصل چهارگانه، شاخص اقتصادی بیشترین نقش در تبیین متغیر وابسته (احساس امنیت) را دارد به طوری‌که در حلقه اول ۲۵ درصد، در حلقه دوم ۶۴ درصد، در حلقه سوم ۶۰ درصد و در حلقه چهارم ۳۷ درصد تغییرات متغیر وابسته را تبیین می‌کند. با

توجه به اینکه اینک شاخص امنیت از اهمیت فراوانی در ایجاد رضایت برخوردار است، اما صرفاً توجه به این عامل و در نظر نگرفتن سایر شاخص‌ها می‌تواند به صورت معکوس عمل نماید. لذا نگاه به امنیت باید بر مبنای دیدگاه سیستمی استوار گردد و هر یک از مولفه‌های امنیت ساز به مثابه جزئی از عملکرد کلی سیستم (امنیت) قلمداد گردد. در ادامه، پیشنهادهایی به شرح زیر مطرح شده است:

- با توجه به اینکه میزان رضایت از شرایط اقتصادی در سطح پایین قرار دارد، لذا بهبود شرایط اقتصادی به ویژه در حلقه اول بشدت احساس می‌گردد از این رو به واسطه شرایط اقلیمی منطقه ارائه الگوی کشت متفاوت و تغییر در شیوه آبیاری جهت افزایش بهره‌وری پیشنهاد می‌گردد.
- گرچه اعداد بیانگر میزان رضایت حداکثری ساکنین از شرایط امنیتی است ولی با توجه به تعاریف جدیدی از واژه امنیت که آن را از امنیت به مثابه امنیت نظامی فراتر دانسته‌اند و ابعاد بسیار وسیع‌تری مانند امنیت روانی، رفاهی، اقتصادی، زیستی محیطی مطرح کرده‌اند، جهت دستیابی به امنیتی که متبادر کننده بعد ذهنی آن است، مستلزم تلاش و ارائه برنامه‌هایی جهت دستیابی به این نوع از امنیت، ضروری به نظر می‌رسد.
- علی‌رغم وجود شرایط مناسب امنیتی در روستاهای مورد مطالعه، توجه به برطرف نمودن مشکلات، جهت دستیابی به تسهیلات در راستای دسترسی به تسهیلات بانکی برای ارتقاء سطح اقتصادی جامعه مورد مطالعه ضروری است.
- رصد مستمر نیازها و تغییرات آن جهت برطرف نمودن نیازهای روستاییان و فراهم نمودن بستری برای ارضای نیازهای روستاییان از مسائل مهم و ضروری جهت استمرار امنیت و آرامش در مناطق مرزی مورد مطالعه است.
- علی‌رغم وجود امنیت و آرامش در منطقه مورد مطالعه که عمدتاً مرهون سیاست‌های قوی و حضور مقتدرانه نیروی‌های نظامی در راستای ایجاد امنیت و آرامش در سرتاسر مرزهای کشور است، رصد تحولات سیاسی و اجتماعی آن‌سوی مرز به‌ویژه به واسطه حضور نظامی آمریکا در افغانستان و حضور نرم و خزنده اسرائیل و ترکیه در ترکمنستان از اهمیت بالایی برخوردار است.

## سیاس گذاری

از «دبیرخانه کمیسیون برنامه‌ریزی و توسعه شهرداری‌های کلانشهرهای کشور» واقع در شهرداری کلانشهر مشهد که در توزیع و جمع‌آوری پرسشنامه‌ها و هماهنگی‌های لازم با شهرداری‌های کلانشهرهای کشور نهایت همکاری و مساعدت را داشته‌اند، کمال تشکر و قدردانی بعمل می‌آید.

## References

1. Ahmadi, Hassan and Roozbeh Dadjoo (2012): "Sustainable Development of Border Areas, Basic Strategy for Border Security", National Conference on Border Cities and Security, Challenges and Approaches, Sistan and Baluchestan University, Iran. (in persian)
2. Azami, Hadi, Zarghani, Hadi and Masoud Hamidi (2014): "Study of the Spatial Structure of Political Power in Ancient Iran", Geopolitical Quarterly, Volume 10, Number 33, pp. 59-37. (in persian)
3. Badri, Ali, Darban Astana, Ali Reza and Saadi Sima (1396): "The Impact of Border Markets on the Promotion of Socio-Economic Indicators in Rural Border Cases Case Study: Marivan Bashmaq Border", Geography and Development, No. 21, pp. 24- 1(in persian)
4. Badri, Ali, Darban Astana, Ali Reza and Saadi Sima (2015): "The Impact of Border Markets on the Political-Spatial Development of Border Rural Cases Case Study: Marivan Bashmaq Border", Geography and Development, No. 21, pp.1- 24(in persian)
5. Bemanian, Mohammad Reza and Hadi Mahmoudinejad (2009): Security and Urban Design. Tehran, Heleh Publications. (in persian)
6. Pourian, Ezatollah (2010): "Press, Social Crimes and Sense of Security and Awareness", Quarterly Journal of Social Security Studies, No. 22, pp. 185-163. (in persian)
7. Pouladi, Hassan, Keshavarzian, Mohammad Mehdi, Khan Mohammadi, Hadi and Aslipour, Hosseini (2016): "Modeling Factors Providing Sustainable Border Security (Case Study of Iran's Eastern Borders)", Basij Strategic Studies, No. 72, pp. 149- 125. (in persian)
8. Jomehpour, Mahmoud and Mohammad Ali Talebi (2012): "Study of border residents' cooperatives in the development of border areas of South Khorasan", Quarterly Journal of Welfare Planning and Social Development, Volume 4, Number 10, pp. 67-69. (in persian)
9. Javan, Farhad, Vaez Tabasi, Ali, Hashemi Zehi, Soodabeh and Hossein Mirki Anari (2016): "Measuring the Sustainability of Social Security in Rural Settlements (Study of Helmand Border Villages)", Journal of Disciplinary Geography, Volume 4, Number 15, Pp. 52-82. (in persian)
10. Hajiani, Ebrahim (2005): "Methodological Framework for Sense of Security", Quarterly Journal of Social Security Studies, Volume 1, Numbers 2 and 3, pp. 15-1. (in persian)
11. Hosseini, Seyed Ali (2014): "Analysis of Factors Affecting the Increase of Income and Employment of Rural People in Gilan Province", Quarterly Journal of Space Economics and Rural Development, No. 1, 7, pp. (in persian)
12. Astaneh Doorman, Ali Reza (2014): Assessing and analyzing the sense of security of villagers in border areas (Case study: Ilam province) Spatial Planning, Volume 4, Number 4, pp. 156-129. (in persian)
13. Rokanuddin Eftekhari, Abdarreza, Papli Yazdi, Mohammad Hossein and Erfan Abdi (2008): "Assessing the

- Economic Impact of Border Markets and Reflections on the Development of Border Areas", *Geopolitical Quarterly*, Volume 4, Number 2, pp. 101-89. (in persian)
۱۴. Zarghani, Seyed Hadi (2007): "Geopolitical factors affecting the role and function of borders with emphasis on Iran's borders", *Geopolitical Quarterly*, Volume 3, Number 2, pp. 147-116. (in persian)
۱۵. Saeedi, Abbas (1383): *Fundamentals of Rural Geography*, Samat Publications, Tehran.
۱۶. Salimi, Akbar, Babaporskeh, Mohammad Reza and Noor Mohammad Rezaei (2014): "Study of social order and security from the perspective of the citizens of Kashmar", *Journal of Law Enforcement and Security*, Volume 7, Number 3, pp. 134-117. (in persian)
۱۷. Abdo Zadeh, Sirvan and Saeed Fathollahi (2015): "Border markets and the sense of socio-economic security of border villagers studied: border markets of Baneh city", *Social Security Studies*, Volume 6, Number 43, pp. 66-37. (in persian)
۱۸. Andalib, Alireza (2001): *Basic theory and principles of planning the border areas of the Islamic Republic of Iran*. Tehran: Islamic Revolutionary Guard Corps, Command College and High War Headquarters. (in persian)
۱۹. Kamran, Hassan, Prizadi, Taher and Hassan Hosseini Amini (2011): "Spatial organization of border areas adjacent to the Iran-Pakistan border with a passive defense approach", *Urban Planning Research*, Volume 2, Number 5, pp. 132-109. (in persian)
۲۰. Kouchakinejad, Fatemeh, and Olia Rahmanipour (2013): "Assessing the Awareness of Nomads about Passive Defense and Its Impact on Border Security (Case Study: Nomadic Community of Qasr Shirin County, Kermanshah Province)", *Journal of Disciplinary Geography*, Volume 1, No. 1, pp. 144-129. (in persian)
۲۱. Giddens, Anthony (1998): *Consequences of Modernity*. Translated by Mohsen Thalasi, Tehran: Markaz Publishing. (in persian)
۲۲. Mohammadi Yeganeh, Behrooz, Mehdizadeh, Esmat, Mehdizadeh, Effat and Mehdi Cheraghi (2012): "Assessing the economic effects of Mehran border bazaar on the development of rural areas Case study, Mohsenabad village", *Journal of Applied Research in Geographical Sciences*, Volume 12, Number 25, Pp. 96-79. (in persian)
۲۳. Mokhtari Hashi, Hossein, Vazin, Nargesh and Hajat Mostafa Ghaderi (2017): "Study of Security in Border Villages of Sistan and Baluchestan Province", *Quarterly Journal of Land Geography*, Volume 14, Number 54, pp. 60-43. (in persian)
۲۴. modeeri, Atosa (2006): "Crime, Violence and the feeling of security in public spaces of the city", *Social Welfare Research Quarterly*, Volume 6, Number 22, pp. 11-28. (in persian)
۲۵. Yari, Hamed and Jafar Hezar Jaribi (2012): "Study of the relationship between the feeling of security and social trust among citizens (a case study of Kermanshah residents)", *Strategic Research on Security and Social Order*, Volume 1, Number 4, pp. 58-39. (in persian)
۲۶. Ackleson, J. (2005): *Constructing security on the US-Mexico border*. *Political Geography*, 24(2), 165-184.
۲۷. Andereck, K. L., & Nyaupane, G. P. (2011): *Exploring the nature of tourism and quality of life perceptions among residents*.

- Journal of Travel research, 50(3), 248-260.
۲۸. Boldrin, M; De Nardi, M; Larry, E. (2015). Fertility and Social Security, *Journal of Demographic Economics*, 81 (3), pp. 261-299.
۲۹. Niebuhr, A., & Stiller, S. (2002): Integration effects in border regions-A survey of economic theory and empirical studies . research agricultural&applied economics No. 879-2016-64210).
۳۰. Waever, O. (1995): Securitization and desecuritization. In R. Lipschutz (Ed.), on security, New York: Columbia University Press.