

ارزیابی سطح اهمیت- عملکرد گویه‌های توسعه پایدار در سکونتگاه‌های غیررسمی

(نمونه موردی: محله کشتارگاه-ارومیه)

تاریخ دریافت مقاله:

۱۴۰۳/۰۴/۳۱

تاریخ پذیرش مقاله:

۱۴۰۳/۰۵/۲۷

نیما بایرام‌زاده^۱ (نویسنده مسئول)

چکیده

به دلایل متعددی نظیر تأمین مسکن ارزان، مهاجرت از روستا و ... پدیده سکونتگاه‌های غیررسمی در حال گسترش بوده و مشکلات متعددی نظیر دسترسی نامناسب ساکنین به خدمات شهری (آموزشی، بهداشتی، فرهنگی و ...)، ایجاد چهره نازیبا، بازتولید فقر، کاهش کیفیت فضاهای شهری را به همراه داشته است که در این بین یکی از این محلات، محله کشتارگاه بوده که وضعیت نامناسبی دارد و در حاشیه شهر ارومیه رشد کرده است که نیازمند توجه ویژه مدیران شهری در راستای جلوگیری از بازتولید نابرابری می‌باشد. هدف اصلی این پژوهش ارزیابی سطح اهمیت-عملکرد گویه‌های توسعه پایدار در سکونتگاه غیررسمی کشتارگاه واقع در شهر ارومیه می‌باشد. روش پژوهش حاضر توصیفی-تحلیلی بوده و دارای هدف کاربردی می‌باشد. جمع‌آوری داده‌ها در این پژوهش به صورت کتابخانه‌ای و میدانی صورت گرفته است. جامعه‌ی آماری این پژوهش ساکنین محله کشتارگاه می‌باشد که با استفاده از فرمول کوکران و سطح خطای ۵ درصد، تعداد حجم نمونه ۳۷۵ نفر برآورده شده است که به صورت تصادفی ساده توزیع گردیده است. روایی پرسشنامه توسط ۱۰ نفر از متخصصین شهری و پایایی پرسشنامه‌ها با استفاده از آزمون آلفای کرونباخ و برای ۲۰ پرسشنامه و مقدار ۰/۷۲۷ مورد تأیید قرار گرفته است. تجزیه و تحلیل داده به صورت کمی و با استفاده از تکنیک اهمیت-عملکرد و آزمون آماری تی-تک نمونه‌ای صورت گرفته است. نتایج این پژوهش نشانگر این است که وضعیت گویه‌های توسعه پایدار در محله کشتارگاه با میانگین ۲/۱ از سطح متوسط پایین‌تر می‌باشد همچنین با بررسی تکنیک IPA دو گویه میزان رضایت از درآمد و دسترسی به حمل‌ونقل عمومی از نظر ساکنین با اهمیت‌ترین گویه‌ها برای ارتقاء سطح توسعه پایدار در محله کشتارگاه می‌باشد. به‌طور کلی بهبود دسترسی به حمل‌ونقل عمومی و افزایش درآمد مالی ساکنین می‌تواند بهبود قابل‌توجهی در سطح توسعه پایدار این محله داشته باشد. همچنین، اهمیت دسترسی به خدمات آموزشی، مشاغل و خدمات بهداشتی نیز نباید اغماض شود و باید اقدامات مناسبی برای بهبود این زمینه‌ها نیز انجام شود. از این‌رو، مدیران شهری و ارگان‌های مربوطه باید به‌شدت توجه ویژه‌ای به این موضوع داشته و طرح‌ها و برنامه‌هایی را برای بهبود وضعیت محله کشتارگاه طراحی و اجرا کنند.

کلمات کلیدی: اهمیت-عملکرد، توسعه پایدار، سکونتگاه‌های غیررسمی، محله کشتارگاه.

^۱ دانشجوی دکتری برنامه‌ریزی آمایش سرزمین، دانشگاه ارومیه، ارومیه، ایران. (پست الکترونیک:

nima.bayramzadeh@yahoo.com)



۱- مقدمه

شهرها از جمله مهم‌ترین و بهترین آثار ساخته‌شده به دست بشر هستند که در طول زمان تغییرات بسیار زیادی را تجربه کرده‌اند (بایرام‌زاده و شهسوار، ۱۴۰۲: ۱۸). اغلب کیفیت فضاهای عمومی نشان‌دهنده کیفیت کلی زندگی شهری است و شهرها زمانی می‌توان موفق تلقی شوند که بتوانند میزبان خوبی برای فعالیت‌ها و افراد باشند (موسوی و همکاران، ۱۴۰۱: ۲). اما امروزه با بی‌برنامه‌گی‌ها و عدم مدیریت صحیح سبب ظهور مشکلات متعددی در حوزه‌های اجتماعی، زیست‌محیطی و اقتصادی شده و این موضوع باعث کاهش کیفیت زندگی در فضاهای شهری شده است (کرباسی سلماسی و کارگر، ۱۴۰۲: ۲۱). در این راستا در سال ۲۰۱۵، اجلاس توسعه پایدار سازمان ملل متحد (سازمان ملل متحد) به اتفاق آرا "تغییر جهان ما: دستور کار ۲۰۳۰ برای توسعه پایدار" را تصویب کرد که یک سند مشترک با هدف رسیدگی همه‌جانبه به چالش‌های توسعه اقتصادی، اجتماعی و زیست‌محیطی جهانی می‌باشد (Wang et al., 2024; Sachs et al., 2022).

امروزه، تخمین زده می‌شود که پنجاه‌وپنج درصد (۵۵٪) از جمعیت جهان، یعنی ۴٫۳ میلیارد نفر، در فضاهای شهری زندگی می‌کنند (United Nations Department of Economic and Social Affairs, 2019); به طوری که از این تعداد، در سراسر جهان بیش از یک میلیارد نفر در وضعیت نامناسبی زندگی می‌کنند زیرا در سکونتگاه‌های غیررسمی شهری (زاغه‌ها) زندگی می‌کنند که فاقد امکانات رفاهی برای تأمین آب تمیز، دفع و تصفیه فاضلاب انسانی و حذف زباله‌های خانگی هستند (UN-SDG, 2021). این موضوع یکی از بزرگ‌ترین چالش‌های قرن بیست و یکم تلقی می‌شود (خاکپراقی و همکاران، ۱۴۰۱: ۲۴۶). نابرابری منابع و تسهیلات در میان محلات مختلف شهرها به‌ویژه در مناطق اسکان غیررسمی و بافت‌های فرسوده شهری باعث شده است که این مناطق به‌طور بالقوه آسیب‌پذیرتر شوند؛ زیرا بیشتر اوقات چنین مناطقی بسیار متراکم با فضای باز کم و شبکه‌های ارتباطی بی‌کیفیت دیده می‌شوند (حیدری و همکاران، ۱۴۰۰: ۳۸۶). در این راستا اهداف توسعه پایدار به‌طور فزاینده‌ای به‌عنوان چارچوبی برای تجزیه‌وتحلیل و درک چنین چالش‌های پیچیده و پیامدهای پروژه‌ها و سیاست‌ها در بخش‌های مختلف مورد استفاده قرار می‌گیرند (Vinuesa et al., 2020; Fuso Nerini et al., 2019; Fuldauer et al., 2019; Adshead et al., 2019; Pradhan, 2019; Kroll et al., 2019).

اسکان غیررسمی در ایران پس از ورود و استقرار سرمایه‌داری وابسته، به‌ویژه از اوایل قرن حاضر (۱۳۲۰) به وجود آمد که گسترش تأسیسات شهری، شبکه ارتباطی و همچنین افزایش درآمد نفت موجب رونق شهرها و ایجاد جاذبه‌های شهری شد و اصلاحات ارضی و مکانیزاسیون کشاورزی، دافعه روستایی را تشدید کرد (مؤیدفر و عزیز، ۱۴۰۲: ۱۱۹-۱۱۸). این موضوع در شهر ارومیه نیز غیرقابل‌انکار بوده و در اطراف شهر به دلایل متعددی نظیر تأمین مسکن ارزان، مهاجرت از روستا و ... پدیده سکونتگاه‌های غیررسمی در حال گسترش بوده و مشکلات متعددی نظیر دسترسی نامناسب ساکنین به خدمات شهری (آموزشی، بهداشتی، فرهنگی و ...)، ایجاد چهره نازیبا، بازتولید فقر، کاهش کیفیت فضاهای شهری را به همراه داشته است که در این بین یکی از این محلات، محله کشتارگاه بوده که وضعیت نامناسبی دارد و در حاشیه شهر ارومیه رشد کرده است که نیازمند توجه ویژه مدیران شهری در راستای جلوگیری از بازتولید نابرابری می‌باشد. در این راستا هدف اصلی این پژوهش ارزیابی سطح اهمیت-عملکرد گویه‌های توسعه پایدار در سکونتگاه غیررسمی کشتارگاه واقع در شهر ارومیه می‌باشد. در این راستا بر اساس نظر ساکنین این محله، سطح اهمیت-عملکرد گویه‌های توسعه پایدار احصا شده و چشم‌اندازی از عملکرد این گویه‌ها در این محله مشخص می‌شود و سپس به دلیل مشخص شدن سطح اهمیت این گویه‌ها، می‌توان در جهت اتخاذ سیاست‌های توسعه‌ای در این سکونتگاه اقدام نمود.

۲- پرسش‌ها یا فرضیات پژوهش

با توجه به اهداف پژوهش، پرسش‌های پژوهش به شرح زیر تدوین می‌گردد:

۱. کدام گویه از گویه‌های توسعه پایدار در سکونتگاه غیررسمی کشتارگاه از اهمیت بالایی برخوردار است؟
۲. وضعیت عملکرد گویه‌های توسعه پایدار در سکونتگاه غیررسمی کشتارگاه چگونه است؟

۳- پیشینه تحقیق

در رابطه با موضوع پژوهش، پژوهش مشابهی صورت نگرفته است و صرفاً نویسندگان به بررسی وضع موجود گویه‌های توسعه پایدار و یا به بررسی ابعاد اصلی توسعه پایدار در سکونتگاه‌های غیررسمی پرداخته‌اند در این راستا ضیافتی بافراسات و البوریا (۲۰۲۳) در پژوهش خود تحت عنوان «پایداری اجتماعی: شهرسازی را خودتان انجام دهید (DIY)، شهرسازی را خودتان شروع کنید (SIY)» اشاره کرده‌اند که شهرسازی خودت انجام بده (DIY) اغلب به اقدامات خودیاری جوامع برای رفع نیازهای اساسی خود مانند سرپناه با ایجاد تغییراتی در فضای شهری بدون مجوز و منابع دولتی اشاره دارد که بیشتر به پایداری اجتماعی در جنوب جهانی کمک می‌کند و در طرف مقابل شهرسازی خود را شروع کنید (SIY) به «شروع» اقدامات خودیاری (یا ژست آن‌ها) توسط جوامع، اما با هدف فشار بر نهادهای عمومی و خصوصی برای دریافت مجوز و منابع اشاره دارد که بیشتر به پایداری اجتماعی در شمال جهانی کمک می‌کند. پورجعفر و همکاران (۱۴۰۳) در پژوهش خود تحت عنوان «تبیین عوامل مؤثر در مدیریت توسعه پایدار شهری، با تأکید بر شهرهای شکوفای پیرامون کلان‌شهرها (نمونه موردی: شهر لواسان)» اشاره کرده‌اند مولفه‌های اثرگذار بر مدیریت توسعه پایدار شهری در حال شکوفایی لواسان را می‌توان در ابعاد کالبدی-فضایی، کیفیت زندگی، مدیریت هوشمند، عدالت و برابری و حکمروایی و قانون‌گذاری بهینه بررسی کرد. دهبالایی و همکاران (۱۴۰۲) در پژوهش خود تحت عنوان «عوامل کلیدی ارزیابی اجرای خطمشی توسعه پایدار شهری در چارچوب برنامه ششم» اشاره کرده‌اند که اهداف و استانداردهای خطمشی، منابع و ابزارهای خطمشی، مجریان خطمشی، سازمان مجری، عوامل غیرقابل کنترل (عوامل برون‌سازمانی) و پیامدهای اجرای خطمشی در فرآیند ارزیابی اجرای خطمشی‌های توسعه پایدار شهری برنامه ششم توسعه کشور از اهمیت ویژه‌ای برخوردار است. نیک‌پور و همکاران (۱۴۰۰) در پژوهش خود تحت عنوان «مقایسه و تحلیل سطح پایداری محله‌های شهری (مورد مطالعه: شهر بجنورد)» با بهره‌گیری از شاخص‌های جمعیتی، اجتماعی، اقتصادی، فرهنگی و کالبدی به مقایسه و تحلیل سطح پایداری محله‌های شهری شهر بجنورد پرداخته است که نتایج نشانگر این است که محله‌ها با سطوح ناپایدار بیشتر در قسمت‌های شمال شرقی، شمال غربی، جنوب و جنوب غرب شهر قرار دارد و همچنین بی‌توجهی مدیریت شهری به ملاحظات توسعه شهری پایدار و عدم ساماندهی بافت‌های ناکارآمد و فرسوده از مهم‌ترین دلایل این تفاوت چشم‌گیر به شمار می‌رود. احقر و ملک حسینی (۱۳۹۸) در پژوهش خود تحت عنوان «تحلیلی بر شاخص‌های برنامه‌ریزی محله محور در توسعه پایدار شهری (مطالعه موردی: محله گلپا شهر همدان)» اشاره کرده‌اند که بیشترین ضرایب شاخص توسعه پایدار در برنامه‌ریزی محله محور مربوط به قیمت مسکن، مشارکت جامعه، درآمد و مسکن و محیط ساخته شده می‌باشند. همچنین بین سن و شاخص‌های توسعه پایدار پاسخگویان ساکن محله گلپا رابطه معناداری بین دو متغیر وجود دارد و همبستگی بین دو متغیر متوسط به پایین و مستقیم است.

با توجه به پیشینه‌های بررسی شده، در بیشتر سکونتگاه‌های غیررسمی به دلیل وضعیت حاکم بر روند توسعه‌ای این سکونتگاه‌ها، وضعیت گویه‌ها و ابعاد توسعه پایدار در سطح متوسط و گاهاً روبه پایین قرار دارد که این موضوع خود نشانگر وضعیت نامناسب این سکونتگاه‌ها می‌باشد. در این راستا وجه تمایز این پژوهش نسبت به سایر پژوهش‌ها در به‌کارگیری تکنیک اهمیت-عملکرد می‌باشد به طوری که ضمن بررسی عملکرد گویه‌های توسعه پایدار، میزان اهمیت آن‌ها را نیز ارزیابی می‌کند که این روند می‌تواند با ایجاد آگاهی از اهمیت گویه‌ها در مدیران شهری، روند اتخاذ سیاست‌های توسعه‌ای را در این فضاهای شهری تغییر دهد. همچنین به دلیل ایجاد چشم‌اندازی از وضعیت فعلی از نظر ساکنین، می‌تواند در برنامه‌ریزی‌های این محلات نیز مؤثر واقع شود.

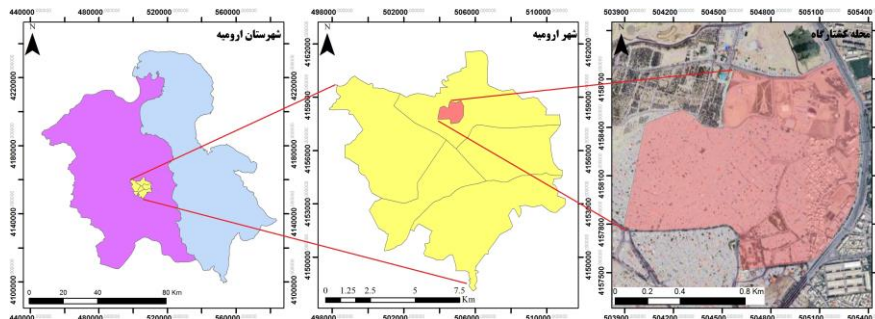
۴- روش تحقیق

روش پژوهش حاضر توصیفی-تحلیلی بوده و دارای هدف کاربردی می‌باشد. جمع‌آوری داده‌ها در این پژوهش به صورت کتابخانه‌ای و میدانی صورت گرفته است؛ به طوری که داده‌های کتابخانه‌ای از اسناد علمی نظیر کتاب‌های علمی و مقالات علمی استخراج شده و داده‌های میدانی به صورت برداشت میدانی از محدوده مورد مطالعه و همچنین پرسشنامه

گردآوری شده است. جامعه آماری این پژوهش ساکنین محله کشتارگاه می‌باشد که مطابق با آخرین آمار مرکز آمار ایران در سال ۱۳۹۵ دارای جمعیت ۱۵۰۰۰ نفری می‌باشد که با استفاده از فرمول کوکران و سطح خطای ۵ درصد، تعداد حجم نمونه ۳۷۵ نفر برآورده شده است که به صورت تصادفی ساده در محدوده توزیع گردیده است. روایی پرسشنامه توسط ۱۰ نفر از متخصصین شهری (برنامه‌ریزان شهری، شهرسازان و طراحان شهری) مورد ارزیابی و تأیید قرار گرفته است. همچنین برای ارزیابی پایایی پرسشنامه‌ها، از آزمون آلفای کرونباخ و برای ۲۰ پرسشنامه استفاده شده است که نتایج این آزمون با مقدار ۰/۷۲۷ مورد تأیید قرار گرفته است که به دلیل بالا بودن میزان آلفای کرونباخ از ۰/۷ نشانگر پایایی پرسشنامه‌های می‌باشد. جهت ارزیابی میزان اهمیت- عملکرد گویه‌های توسعه پایدار از تکنیک IPA استفاده شده است. این تکنیک یکی از تکنیک‌های تحلیل شکاف است که فاصله میان «آنچه هست» با «آنچه باید باشد» را ارزیابی می‌کند. مدل تحلیل اهمیت- عملکرد، مدلی چند شاخصه است که اثربخشی آن، شدیداً به گویه‌های تحلیلی بستگی دارد. در این مدل هر گویه از منظر دو بُعد «اهمیت» و «عملکرد» مورد ارزیابی قرار می‌گیرد که در این پژوهش هدف ارزیابی وضعیت ذهنی ساکنین محله کشتارگاه نسبت به گویه‌های توسعه پایدار می‌باشد. در نهایت جهت احصا وضعیت کلی توسعه پایدار در محله کشتارگاه از آزمون آماری تی‌تک نمونه‌ای در SPSS استفاده شده است.

۵- محدوده مورد مطالعه

محدوده مورد مطالعه در این پژوهش، محله کشتارگاه واقع در شمال ارومیه می‌باشد. این محله با مساحت ۵۰ هکتاری، به‌عنوان یکی از قدیمی‌ترین محلات شهر ارومیه می‌باشد که به‌صورت غیررسمی و با مهاجرت افراد در حاشیه شهر ارومیه شکل گرفته است به طوری که از دهه ۵۰ و تحت الگوی تصرف خزنده و تقسیم اراضی کشاورزی و بایر شروع و امروزه به‌صورت باز تقسیم فضاهای مسکونی در حال گسترش می‌باشد (درسرخوان و بایرامزاده، ۱۴۰۰: ۸۳). این محله از محلات کمتر برخوردار شهر ارومیه بوده که به لحاظ دسترسی به کاربری‌های خدماتی نظیر آموزشی، رفاهی، تفریحی، فرهنگی و ... در وضعیت نامناسبی قرار دارد. موقعیت جغرافیایی این محله در نقشه شماره ۱ نشان داده شده است:



نقشه ۱- موقعیت جغرافیایی محدوده مورد مطالعه

(ترسیم: نگارنده، ۱۴۰۳)

۶- چارچوب نظری پژوهش

۶-۱- سکونتگاه‌های غیررسمی

رشد روزافزون جمعیت در فضاهای شهری مشکلات متعددی را برای برنامه‌ریزان و سیاست‌گذاران شهری به وجود آورده است (Hernandez & Monzon, 2016: 158; Mueller et al, 2018: 181; موسوی و همکاران، ۱۴۰۱: ۱۵۴). این مشکلات عمدتاً از عدم تطابق نیازهای گسترده جمعیت شهری با توانایی حکومت‌های ملی و مدیریت شهری ناشی شده است (موسوی و همکاران، ۱۴۰۱: ۱۶۴). به طوری که به‌مرور زمان سبب به وجود آمدن نابرابری فضایی در سکونتگاه‌های انسانی شده است (بایرامزاده و موسوی، ۱۴۰۲: ۱۲۲). وقتی صحبت از جوامع فقیر و به حاشیه رانده

می‌شود، شکافی در ادبیات جوامع پایدار وجود دارد (Woodcraft, 2012). بسیاری از ادبیات مربوط به شرایط در این جوامع به‌عنوان عدالت محیطی (در) عدالت کیفری یا مسائل اجتماعی طبقه‌بندی می‌شود. ما استدلال می‌کنیم که این مفاهیم و تجربیات زندگی را نمی‌توان از حوزه پایداری اجتماعی و چالش پایداری حذف کرد. وقتی صحبت از جوامع آسیب‌پذیر می‌شود، این مسائل با نیازهای اساسی روزانه (مانند مسکن، غذا، مراقبت‌های بهداشتی) درهم‌تنیده شده و فوری‌ترین مشکلات دنیای واقعی آن‌ها در نظر گرفته می‌شود. این‌ها با "مشکلات دنیای واقعی" تعریف شده توسط علم پایداری که عمدتاً بر محیط‌زیست متمرکز هستند متفاوت است. با این حال، آن‌ها بر توانایی ساکنان برای پرورش محیط‌های اجتماعی و سبک زندگی پایدار تأثیر می‌گذارند (Clear et al., 2003; Clear, 2009; Adams et al., 2019). واژه سکونتگاه‌های غیررسمی برای اولین بار در نوشته‌های آبرام و تورنز، به‌ویژه پس از کنفرانس مسکن و نکوور کانادا در سال ۱۹۷۶ رواج یافت و با تعریف این واژه، روش‌های مقابله‌ای و دشمنی‌جویانه به روش‌های حمایت سکونتگاه‌ها تغییر کرد (یزدانی و همکاران، ۱۳۹۸: ۶۰۴). در این فرآیند به‌موازات رشد شهرها، بخش عمده‌ای از رشد شهرنشینی بر پایه اقتصاد غیررسمی و همراه با گسترش سکونتگاه‌های غیررسمی صورت گرفت و این گرایش را غیررسمی شدن شهرنشینی نامیده‌اند (تولایی و همکاران، ۱۳۹۸: ۲). نکته مهم این است که درک چگونگی رشد غیررسمی در امتداد پیوند پایداری در روابط مردم، محیط‌زیست و زیرساخت میهم باقی‌مانده است. برخی توسعه غیررسمی شهری را تهدیدی برای سلامت و امنیت انسان توصیف کرده‌اند و برخی دیگر غیررسمی بودن را برای پاسخگویی به تقاضای مسکن گروه‌های کم‌درآمد در مقیاس انبوه برجسته می‌کنند (Kolowa et al., 2024; Bredenoord & Van Lindert, 2010). تجارب کشورهای مختلف در زمینه برخورد با پدیده اسکان غیررسمی نشان می‌دهد که بسیاری از رویکردها به دلیل بی‌توجهی به ماهیت این سکونتگاه‌ها در حل مسأله ناتوان مانده‌اند (شیبانی مقدم و همکاران، ۱۳۹۸: ۲۰۵). بنابراین جهت رفع این مسأله نیازمند رویکردی جامع با دیدگاهی کامل با بهره‌گیری از ابعاد مختلف می‌باشد.

۶-۲- توسعه پایدار

بقا و توسعه بشر از منابع مختلف طبیعی جدایی‌ناپذیر است. با این حال، شهرنشینی و صنعتی شدن سریع منجر به مصرف بی‌رویه منابع طبیعی و آلودگی‌های جدی زیست‌محیطی شده است که فشار زیادی را بر محیط‌زیست اکولوژیکی طبیعی وارد کرده است (Liu et al, 2022- Han et al, 2018- Jago-On et al, 2009) و از طرفی توسعه نامتعادل اجتماعی، اقتصادی و زیست‌محیطی و نابرابری‌های منطقه‌ای به‌طور گسترده به‌عنوان مشکلات کلیدی در قرن بیست و یکم شناخته شده و توسط اهداف توسعه پایدار ۲۰۳۰ سازمان ملل متحد مورد توجه قرار گرفته است (Jiang & Shi, 2022- Ahmadi et al, 2021- Farooq et al, 2020- Nodehi & Mohamad Taghvaei, 2023). از بین رفتن فزاینده اکوسیستم‌ها و تنوع زیستی به دلیل اقدامات انسانی، ترویج سرمایه‌گذاری‌های پایدار و مسئولیت‌پذیری اجتماعی را ضروری می‌کند (Aragonés-Beltrán et al, 2023). در این راستا چارچوب یکپارچه سازمان ملل متحد (سازمان ملل) برای اهداف توسعه پایدار (SDGs) به چالش‌های جهانی در سه بعد عمده می‌پردازد: اقتصاد، محیط‌زیست و جامعه. به‌طور خاص، اهداف توسعه پایدار (SDGs) بر کاهش فقر و پرداختن به انواع مختلف محرومیت تأکید دارد (Nguyen et al, 2024). به‌طوری‌که این اهداف توسعه پایدار سازمان ملل متحد (SDGs) طرحی را برای آینده‌ای پایدار ترسیم می‌کند که به انواع چالش‌های پیش روی بشر از جمله فقر و گرسنگی، نابرابری اجتماعی، صلح و عدالت، تغییرات آب‌وهوا و رشد اقتصادی می‌پردازد. اگرچه برخی از ناظران در مورد سودمندی اهداف توسعه پایدار تردید دارند، اما ۱۷ هدف به تعریف و مشخص کردن آنچه توسعه پایدار در عمل به نظر می‌رسد نزدیک‌تر است (Lim et al. 2018, Santika et al. 2019, Singh et al. 2021- Stoddart et al, 2023). این اهداف راه‌حلی یکپارچه‌تر و فراگیر برای توسعه پایدار ارائه می‌دهند و یک تغییر پارادایم از دستور کار مفهومی به استانداردهای قابل‌اندازه‌گیری و تحولات عملیاتی را ارائه می‌دهد (Han et al, 2023). در ادامه به بررسی ابعاد و گویه‌های توسعه پایدار در جدول شماره ۱ پرداخته شده است:

جدول ۱- ابعاد و گویه‌های توسعه پایدار

منبع	گویه‌ها	بعد
میرزابیگی و همکاران، ۱۴۰۱ غلامی و دولتیاربان، ۱۴۰۱ نظم‌فر و پاشازاده، ۱۳۹۷ ملک افضلی و همکاران، ۱۳۹۷ پروزن و همکاران، ۱۳۹۷	دسترسی به حمل‌ونقل عمومی، دسترسی به خدمات بهداشتی، دسترسی به خدمات تجاری، دسترسی به کاربری‌های فرهنگی، دسترسی به خدمات آموزشی، دسترسی به خدمات ورزشی، رضایت از نحوه جمع‌آوری زباله، میزان آلودگی صوتی، میزان تراکم جمعیتی، وجود فضاهای سبز.	کالبدی-زیست‌محیطی
	میزان رضایت از درآمد، میزان قیمت زمین، میزان اشتغال.	اقتصادی
	میزان علاقه به محله، میزان تمایل به تغییر محله با بهبود وضعیت اقتصادی، میزان علاقه به مشارکت در امور محله، هویت‌مند بودن محله، میزان سرزندگی محله، میزان امنیت در فضاهای محلی، وضعیت کلی امنیت محله.	اجتماعی

بر اساس جدول شماره ۱ و همچنین بر اساس ویژگی‌های محیطی محدوده مورد مطالعه، گویه‌های مورد نظر پژوهش به شرح جدول شماره ۲ می‌باشد:

جدول ۲- ابعاد و گویه‌های توسعه پایدار پژوهش

گویه‌ها	بعد
دسترسی به حمل‌ونقل عمومی C1، دسترسی به خدمات بهداشتی C2، دسترسی به خدمات تجاری C3، دسترسی به کاربری‌های فرهنگی C4، دسترسی به خدمات آموزشی C5، دسترسی به خدمات ورزشی C6، دسترسی به خدمات تفریحی C7، دسترسی به فضاهای سبز C8، رضایت از نحوه جمع‌آوری زباله C9، میزان رضایت از تراکم جمعیتی C10، میزان رضایت از نظافت محله C11.	کالبدی-زیست‌محیطی
میزان رضایت از درآمد C12، میزان دسترسی به قیمت زمین معقول C13، میزان اشتغال C14، میزان دسترسی به شغل‌های متنوع C15.	اقتصادی
میزان علاقه به محله C16، میزان علاقه به مشارکت در امور محله C17، هویت‌مند بودن محله C18، میزان سرزندگی محله C19، میزان احساس خوشنودی از محله C20، میزان امنیت در فضاهای محلی C21، میزان رضایت از آرامش محلی C22، میزان دسترسی برابر کودکان دختر و پسر به خدمات آموزشی C23.	اجتماعی

(منبع: گردآوری نگارنده، ۱۴۰۳)

۷- بحث و یافته‌ها

۷-۱- یافته‌های توصیفی

در ابتدا به بررسی وضعیت ساختار جمعیتی پرسشنامه‌های تکمیل شده در محدوده مورد مطالعه پرداخته شده است که نتایج این بررسی در جدول شماره ۲ نشان داده شده است:

جدول ۳- ساختار جمعیتی پرسشنامه‌ها

تحصیلات				جنسیت	
مقاطع بالاتر	کارشناسی	دیپلم	زیردیپلم	مرد	زن
۴۹	۱۲۱	۹۱	۱۱۴	۲۲۹	۱۴۶

(منبع: یافته‌های پژوهش، ۱۴۰۳)

ادامه جدول ۳- ساختار جمعیتی پرسشنامه‌ها

نوع مالکیت خانه		سن				
مالک	استیجاری	بالاتر از ۵۵ سال	۴۵-۵۵ سال	۳۵-۴۵ سال	۲۵-۳۵ سال	۱۸-۲۵ سال
۱۷۱	۲۰۴	۵۹	۸۷	۶۶	۸۵	۷۸

(منبع: یافته‌های پژوهش، ۱۴۰۳)

مطابق جدول شماره ۳، در حوزه جنسیت ۶۱/۱ درصد از حجم نمونه را مردان و ۳۸/۹ درصد آن را زنان تشکیل داده‌اند. در حوزه سن، ۲۰/۸ درصد در گروه ۱۸ تا ۲۵ سال، ۲۲/۷ درصد در گروه ۲۵ تا ۳۵ سال، ۱۷/۶ درصد در گروه ۳۵ تا ۴۵ سال، ۲۳/۲ درصد در گروه ۴۵ تا ۵۵ سال و ۱۵/۷ درصد در گروه سنی بالاتر از ۵۵ سال قرار گرفته‌اند. در حوزه تحصیلات، در حدود ۳۰/۴ درصد زیردیپلم، ۲۴/۳ درصد دیپلم، ۳۲/۳ درصد کارشناسی و ۱۳/۱ درصد از حجم نمونه دارای مدرک تحصیلی در مقاطع بالاتر بوده‌اند. در نهایت ۴۵/۶ درصد از افراد در ملک استیجاری و ۵۴/۴ درصد افراد در ملک با مالکیت شخصی سکنی گزیده‌اند.

۷-۲- یافته‌های تحلیلی

در جهت ارزیابی وضعیت اهمیت و عملکرد گویه‌های توسعه پایدار در محله کشتارگاه از مدل IPA استفاده شده است. بدین صورت که در ابتدا برای هر یک گویه‌ها بر اساس طیف لیکرت ۵ درجه و بر اساس میزان اهمیت و عملکرد توسط ساکنین محله امتیازدهی و سپس میانگین هندسی این داده‌ها توسط تابع GEOMEAN در اکسل ارزیابی و در جدول شماره ۴ نشان داده شده است:

جدول ۴- میزان اهمیت و عملکرد گویه‌ها

بعد	گویه‌ها	اهمیت	عملکرد
کالبدی-زیست‌محیطی	دسترسی به حمل‌ونقل عمومی	۴,۱۰	۲,۳۳
	دسترسی به خدمات بهداشتی	۴,۲۰	۲,۴۵
	دسترسی به خدمات تجاری	۳,۹۶	۲,۹۹
	دسترسی به کاربری‌های فرهنگی	۳,۸۰	۲,۴۰
	دسترسی به خدمات آموزشی	۴,۱۵	۲,۱۰
	دسترسی به خدمات ورزشی	۳,۸۵	۲,۳۰
	دسترسی به خدمات تفریحی	۳,۹۹	۲,۱۵
	دسترسی به فضاهای سبز	۴,۱۰	۲,۱۶
	رضایت از نحوه جمع‌آوری زباله	۴,۲۱	۲,۱۸
	میزان رضایت از تراکم جمعیتی	۳,۷۰	۲,۴۸
اقتصادی	میزان رضایت از نظافت محله	۴,۲۵	۲,۴۱
	میزان رضایت از درآمد	۴,۵۰	۲,۳۹
	میزان دسترسی به قیمت زمین معقول	۴,۲۰	۲,۷۸
	میزان اشتغال	۴,۴۰	۲,۵۵
	میزان دسترسی به شغل‌های متنوع	۴,۱۱	۲,۴۵
اجتماعی	میزان علاقه به محله	۴,۰۵	۳,۴۰
	میزان علاقه به مشارکت در امور محله	۴,۳۰	۳,۵۰
	هویت‌مند بودن محله	۳,۷۰	۳,۵۵
	میزان سرزندگی محله	۴,۱۰	۳,۶۷
	میزان احساس خوشنودی از محله	۴,۱۵	۳,۱۰
	میزان امنیت در فضاهای محلی	۴,۲۰	۲,۹۸
	میزان رضایت از آرامش محلی	۴,۰۵	۲,۷۹
	میزان دسترسی برابر کودکان دختر و پسر به خدمات آموزشی	۴,۱۰	۳,۱۰

(منبع: یافته‌های پژوهش، ۱۴۰۳)

مطابق جدول شماره ۴، در بعد کالبدی-زیست‌محیطی گویه دسترسی به خدمات تجاری بالاترین عملکرد و گویه دسترسی به خدمات آموزشی کمترین عملکرد را کسب کرده است همچنین گویه میزان رضایت از نظافت محله بالاترین میزان اهمیت را کسب کرده است. در بعد اقتصادی گویه میزان دسترسی به قیمت زمین معقول بالاترین عملکرد و گویه میزان رضایت از درآمد کمترین عملکرد را داشته است همچنین گویه میزان رضایت از درآمد در بعد اقتصادی بیشترین اهمیت را کسب نموده است. در نهایت در بعد اجتماعی گویه میزان سرزندگی محله بالاترین عملکرد و گویه میزان رضایت از آرامش محلی کمترین عملکرد را داشته است همچنین گویه میزان علاقه به مشارکت در امور محله بیشترین میزان اهمیت را در بعد اجتماعی کسب نموده است.

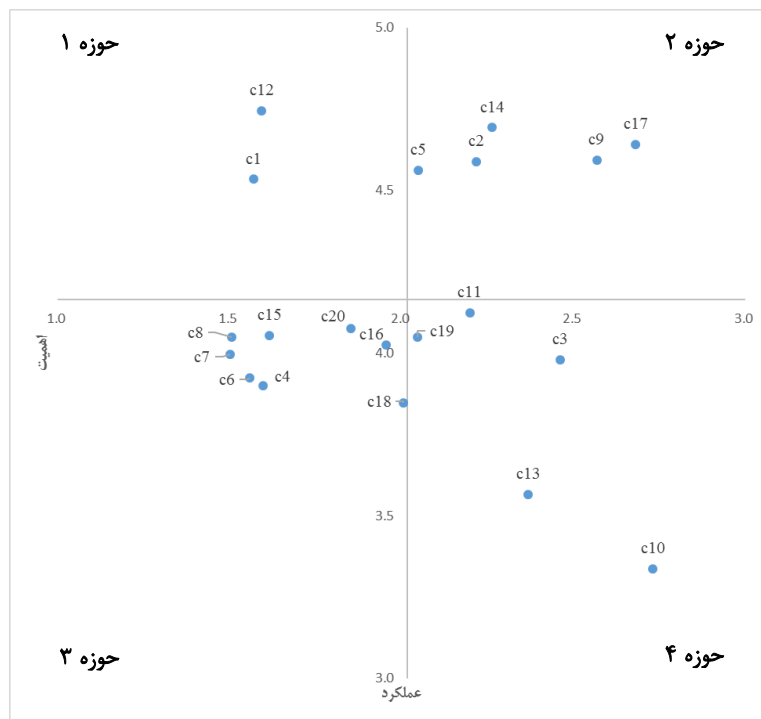
پس از ارزیابی میانگین هندسی هر یک از گویه‌ها، سطح آستانه اهمیت و عملکرد آن‌ها از طریق میانگین حسابی پرداخته شده است که نتایج این ارزیابی در جدول شماره ۵ نشان داده شده است:

جدول ۵- میزان آستانه اهمیت و عملکرد

عنوان	اهمیت	عملکرد
آستانه	۴/۱۶۴	۲/۰۱۷

(منبع: یافته‌های پژوهش، ۱۴۰۳)

پس از تعیین میزان آستانه اهمیت به‌عنوان محور افقی و آستانه عملکرد به‌عنوان محور عمودی نمودار تکنیک IPA، به ترسیم نمودار ماتریس اهمیت و عملکرد پرداخته شده است که نتایج این ترسیم در نمودار شماره ۱ نشان داده شده است:



نمودار ۱- ماتریس اهمیت-عملکرد

(منبع: یافته‌های پژوهش، ۱۴۰۳)

مطابق نمودار شماره ۱، چهار حوزه مختلف بر اساس دو محور عمودی و افقی عملکرد و اهمیت تشکیل شده است که در هر یک از این حوزه‌ها تعدادی شاخص قرار گرفته‌اند مطابق با مدل IPA، حوزه ۱ نشانگر این است که باید بر روی این شاخص‌ها تمرکز گردد، حوزه ۲ نشانگر این است که این شاخص‌ها به‌عنوان قوت اصلی محیط می‌باشند. حوزه ۳ نشانگر این است که این شاخص‌ها دارای اهمیت و عملکرد پایینی هستند و حوزه ۴ نشانگر این است که شاخص‌هایی که در این محدوده قرار می‌گیرند عملکرد بالایی دارند ولیکن از اهمیت پایینی برخوردار هستند. مطابق با این موارد، توجه مدیران شهری باید بر روی شاخص‌هایی باشد که در حوزه ۱ قرار گرفته‌اند به‌طوری که این شاخص‌ها دارای اهمیت بالایی هستند ولیکن عملکرد پایینی را از خود نشان داده‌اند. بنابراین مطابق نتایج این نمودار، گویه‌های میزان رضایت از درآمد C12 و دسترسی به حمل‌ونقل عمومی C1 به دلیل اهمیت بالا و عملکرد پایین در محله کشتارگاه، باید مورد توجه مدیران شهری قرار گیرند دلیل اصلی پایین بودن عملکرد این دو گویه در محله کشتارگاه وضعیت بد اقتصادی همچنین عدم وجود سیستم حمل‌ونقل عمومی در سطح محله می‌باشد. در ادامه در جهت اولویت‌بندی و رتبه‌بندی گویه‌ها به بررسی وزن خام و نرمال آن‌ها پرداخته شده است که نتایج این ارزیابی در جدول شماره ۶ نشان داده شده است:

جدول ۶- وزن خام، نرمال و رتبه‌بندی گویه‌ها

رتبه	وزن نرمال	وزن خام	شاخص
۱	۰/۰۸۲	۱۴/۹۵۶	میزان رضایت از درآمد
۲	۰/۰۷۴	۱۳/۴۴۱	دسترسی به حمل‌ونقل عمومی
۳	۰/۰۶۳	۱۱/۴۶۰	دسترسی به خدمات آموزشی
۴	۰/۰۶۳	۱۱/۴۰۴	میزان اشتغال
۵	۰/۰۶۰	۱۰/۸۷۹	دسترسی به خدمات بهداشتی

(منبع: یافته‌های پژوهش، ۱۴۰۳)

مطابق جدول شماره ۶، بر اساس نظر ساکنین محله کشتارگاه، گویه میزان رضایت از درآمد با وزن نرمال ۰/۰۸۲ در رتبه اول، گویه دسترسی به حمل‌ونقل عمومی با وزن نرمال ۰/۰۷۴ در رتبه دوم، گویه دسترسی به خدمات آموزشی با وزن نرمال ۰/۰۶۳ در رتبه سوم، گویه میزان اشتغال با وزن نرمال ۰/۰۶۳ در رتبه چهارم و در نهایت گویه دسترسی به خدمات بهداشتی با وزن نرمال ۰/۰۶۰ در رتبه پنجم از نظر میزان اهمیت و عملکرد شناسایی و اولویت‌بندی و رتبه‌بندی شده‌اند. در نهایت در جهت احصاء وضعیت کلی گویه‌های توسعه پایدار در محله کشتارگاه از ۲۳ گویه پژوهش و از بخش عملکرد (به‌عنوان وضع موجود) آن‌ها با استفاده از آزمون تی‌تک نمونه‌ای در نرم‌افزار SPSS بررسی شده‌اند که سطح متوسط آن مقدار ۳ در نظر گرفته شده است. نتایج این بررسی در جدول شماره ۷ نشان داده شده است:

جدول ۷- نتایج آزمون تی‌تک نمونه‌ای

توسعه پایدار	میانگین	انحراف معیار	درجه آزادی	مقدار T	مقدار معناداری	حد پایین	حد بالا
	۲/۱۰۸	۰/۴۵۶	۲۲	-۹/۳۷۲	۰/۰۰۰	-۱/۰۸۹	-۰/۶۹۴

(منبع: یافته‌های پژوهش، ۱۴۰۳)

با توجه به جدول شماره ۷، به دلیل اینکه مقدار سطح معناداری از ۰/۰۵ کمتر می‌باشد، بنابراین اختلاف معناداری با سطح متوسط وجود دارد که به دلیل منفی بودن حد پایین و حد بالا می‌توان اذعان کرد سطح توسعه پایدار در محله کشتارگاه در سطح پایینی قرار دارد و نیازمند توجه ویژه مدیران شهری می‌باشد.

۸- نتیجه‌گیری

توسعه پایدار در سکونتگاه‌های غیررسمی امری بسیار حیاتی و ضروری است زیرا این سکونتگاه‌ها معمولاً با چالش‌های فراوانی مواجه هستند که می‌تواند بر روی زندگی افراد آن مناطق تأثیر منفی بگذارد. با توجه به اینکه این سکونتگاه‌ها معمولاً فاقد زیرساخت‌های لازم از جمله آب، برق، بهداشت و تأمین امنیت هستند، برنامه‌ریزی و اجرای پروژه‌های توسعه پایدار می‌تواند به بهبود شرایط زندگی افراد این مناطق کمک شایانی نماید. این پروژه‌ها می‌تواند شامل ارتقاء زیرساخت‌ها، ارائه خدمات بهداشتی و درمانی، افزایش امنیت و توسعه اقتصادی منطقه باشد. بنابراین، حمایت از توسعه پایدار در سکونتگاه‌های غیررسمی ضروری است تا افراد این مناطق بتوانند بهترین شرایط زندگی را داشته باشند.

در این راستا بررسی اهمیت-عملکرد گویه‌های توسعه پایدار در سکونتگاه‌های غیررسمی می‌تواند چشم‌اندازی از وضعیت این مناطق را برای مدیران شهری ایجاد نماید تا سیاست‌های توسعه‌ای را بر اساس گویه‌های با اهمیت در این مناطق تدوین نمایند. بنابراین در این پژوهش سعی بر این بوده تا ضمن بررسی عملکرد گویه‌های توسعه پایدار، اهمیت آن‌ها نیز احصا گردد.

نتایج این پژوهش نشانگر این است که وضعیت گویه‌های توسعه پایدار در محله کشتارگاه با میانگین ۲/۱ از سطح متوسط پایین‌تر می‌باشد که این موضوع خود نشانگر این است که مدیران شهری باید در راستای بهبود وضعیت این محله اقداماتی را در کوتاه‌مدت و سپس در بلندمدت اتخاذ نمایند همچنین با بررسی تکنیک IPA دو گویه میزان رضایت از درآمد و دسترسی به حمل‌ونقل عمومی از نظر ساکنین با اهمیت‌ترین گویه‌ها برای ارتقاء سطح توسعه پایدار در محله کشتارگاه می‌باشد. همچنین در رتبه‌های بعدی گویه‌های دسترسی به خدمات آموزشی، میزان اشتغال و دسترسی به خدمات بهداشتی را نیز باید در نظر داشت. به‌طور کلی بهبود دسترسی به حمل‌ونقل عمومی و افزایش درآمد مالی ساکنین می‌تواند بهبود قابل‌توجهی در سطح توسعه پایدار این محله داشته باشد. همچنین، اهمیت دسترسی به خدمات آموزشی، مشاغل و خدمات بهداشتی نیز نباید اغماض شود و باید اقدامات مناسبی برای بهبود این زمینه‌ها نیز انجام شود. از این‌رو، مدیران شهری و ارگان‌های مربوطه باید به‌شدت توجه ویژه‌ای به این موضوع داشته و طرح‌ها و برنامه‌هایی را برای بهبود وضعیت محله کشتارگاه طراحی و اجرا کنند. در نهایت، با توجه به اهمیت این موضوع و اینکه این پژوهش نشان داده که ارتقاء توسعه پایدار در محله کشتارگاه به افزایش رضایت ساکنین و بهبود شرایط اقتصادی و اجتماعی آن‌ها وابسته است، لازم است تمامی نهادها و افراد مرتبط با این محله به همکاری و هماهنگی جدی برای بهبود شرایط آن دست پیدا کنند. این تحولات و اقدامات می‌تواند نه تنها بهبودی قابل‌توجهی در زندگی افراد محله کشتارگاه به همراه داشته باشد، بلکه به توسعه پایدار و استقرار فرهنگ سازنده و همبستگی محلی کمک بزرگی نماید.

به دلیل نبود پژوهش یکسان امکان مقایسه نتایج این پژوهش با سایر پژوهش‌ها وجود ندارد، لذا پیشنهاد می‌گردد این موضوع در سایر سکونتگاه‌های غیررسمی نیز صورت گیرد و در نهایت یک جمع‌بندی کلی از گویه‌های با اهمیت در جهت برنامه‌ریزی به‌سوی توسعه پایدار سکونتگاه‌های غیررسمی تدوین شود.

از محدودیت‌های اصلی این پژوهش می‌توان به سواد پایین ساکنین محله اشاره کرد که به دلیل مهاجرت افراد از روستا به این محله و همچنین عدم دسترسی مناسب به خدمات آموزشی که از دلایل اصلی آن می‌باشد، در پر کردن پرسشنامه‌ها محقق را با مشکل مواجه کرده بودند. همچنین به دلیل عدم وجود مرز مشخص و مصوب در میان این محله و محله اسلام‌آباد تدقیق مرز محدوده را با مشکل مواجه کرده بود.

با توجه به نتایج پژوهش و بر اساس وضع موجود محله کشتارگاه پیشنهادهایی عملی در جهت بهبود وضعیت این محله ارائه می‌گردد:

- برنامه‌ریزی و اجرای طرح‌های کوتاه‌مدت و بلندمدت برای بهبود سطح دسترسی و افزایش سرانه خدمات هفتگانه نظیر آموزشی، بهداشتی، ورزشی و ...؛
- ایجاد سیستم حمل‌ونقل عمومی و افزایش سطح دسترسی ساکنین به سیستم حمل‌ونقل عمومی؛

- ارتقاء تولید محلی و ایجاد فرصت‌های شغلی می‌تواند به کاهش فقر و افزایش رفاه افراد منطقه کمک کند و سبب تقویت اقتصاد محلی شود. در این راستا پیشنهاد می‌گردد با توجه به پتانسیل بالای محله در تولید فرش‌های دستیافت سیاست‌گذاری‌های لازم در این خصوص صورت گیرد.
- استفاده بهینه از مشارکت فعال و مستمر ساکنان در تصمیم‌گیری‌های مرتبط با محله و حمایت از ابتکارات محلی در جهت بهبود هویت محله و ارتقاء سطح مشارکت
- توسعه برنامه‌های اطلاع‌رسانی و آموزشی برای افزایش آگاهی ساکنان درباره مزایای توسعه پایدار و روش‌های اجرایی آن می‌تواند به ارتقاء سطح توسعه پایدار کمک کند.

ماخذ

- بایرام‌زاده، نیما؛ موسوی، میرنجم. (۱۴۰۲). بررسی ارتباط توسعه‌یافتگی و تخصیص منابع در ایجاد سکونت‌گاه‌های انسانی جدید در طی سال‌های ۱۳۹۰ تا ۱۴۰۰ (نمونه موردی: ایران). جغرافیا و مطالعات محیطی، ۱۳(۴۹)، ۱۲۰-۱۳۹. <https://sanad.iau.ir/Journal/ges/Article/1107624>
- بایرام‌زاده، نیما؛ و شهسوار، امین. (۱۴۰۲). اولویت‌بندی مناطق شهری از منظر شاخص‌های کالبدی و محیط‌زیستی زیست‌پذیری (نمونه موردی: مناطق ۵ گانه شهر ارومیه). توسعه پایدار شهری، ۴(۱۱)، ۱۷-۳۱. <https://doi.org/10.22034/usd.2023.706523>
- پروزن، ادریس؛ کرکه آبادی، زینب؛ و ارغان، عباس. (۱۳۹۷). سنجش شاخص‌های توسعه پایدار در جهت شکل‌گیری توسعه پایدار محله‌ای در شهر مهاباد. محله شهر پایدار، ۱(۱)، ۲۷-۴۰. <https://doi.org/10.22034/jsc.2018.87479>
- تولایی، روح‌اله؛ زمانی، بهادر؛ و ایراندوست، کیومرث. (۱۳۹۸). سنجش و ارزیابی سطح پایداری در سکونتگاه‌های غیررسمی با استفاده از مدل جای‌بای بوم‌شناختی (مورد شناسی: محله عباس‌آباد بالاشهر سنج). جغرافیا و آمایش شهری منطقه‌ای، ۹(۳۱)، ۱-۱۴. doi: 10.22111/gaij.2019.4608
- حیدری، محمد تقی؛ احد نژادروشتی، محسن؛ و طهماسبی مقدم، حسین. (۱۴۰۰). بررسی نقش مشارکت مردمی در افزایش تاب‌آوری اجتماعی سکونتگاه‌های غیررسمی در برابر پاندمی کوید-۱۹ (مطالعه موردی: محلات اسکان غیررسمی شهر زنجان). جغرافیا و توسعه ناحیه ای، ۱۹(۲)، ۳۸۳-۴۱۵. doi: 10.22067/jgrd.2022.75436.1116
- خاکپراقی، بهرنگ؛ لطیفی، غلامرضا؛ و مرادی مسیحی، وراز. (۱۴۰۱). آینده‌پژوهی توسعه سکونتگاه‌های غیررسمی مبتنی بر سناریونویسی (مطالعه موردی: کلان‌شهر تهران). جغرافیا و توسعه ناحیه ای، ۲۰(۴)، ۳۱۴-۲۸۷. doi: 10.22067/jgrd.2023.79420.1208
- درسخوان، رسول؛ بایرام‌زاده، نیما. (۱۴۰۰). سیاست‌گذاری ارتقای نشاط اجتماعی در سکونتگاه‌های غیررسمی (نمونه موردی: محله کشتارگاه- ارومیه). برنامه‌ریزی و توسعه محیط شهری، ۱(۱)، ۷۷-۹۴. <https://dori.net/dor/20.1001.1.27833496.1400.1.1.15.3>
- دهبالایی، محمد؛ معمارزاده طهران، غلامرضا؛ دانش‌فرد، کراله. (۱۴۰۲). عوامل کلیدی ارزیابی اجرای خط مشی توسعه پایدار شهری در چارچوب برنامه ششم. فصل‌نامه تحقیقات جغرافیایی، ۳۸(۲)، ۱۶۱-۱۷۰. <https://georesearch.ir/article-1-1455-fa.html>
- شیبانی مقدم، فرشته؛ سرور، رحیم؛ اسدیان، فریده. (۱۳۹۸). ارزیابی میزان موفقیت طرح‌های ساماندهی و توانمندسازی سکونتگاه‌های غیررسمی زاهدان. فصلنامه علمی و پژوهشی نگرش‌های نو در جغرافیای انسانی، ۱۱(۲)، ۲۰۳-۲۱۶. <https://sanad.iau.ir/fa/Article/1018444>
- صداقت نوری، حسین؛ پورجعفر، محمدرضا؛ و زالی، نادر. (۱۴۰۳). تبیین عوامل موثر در مدیریت توسعه پایدار شهری، با تاکید بر شهرهای شکوفای پیرامون کلان‌شهرها (نمونه موردی: شهر لوسان). نشریه تحقیقات کاربردی علوم جغرافیایی، ۲۴(۷۳)، ۱۶۳-۱۸۱. <http://dx.doi.org/10.61186/jgs.24.73.163>
- غلامی، یونس؛ و دولت‌تاریان، کامران. (۱۴۰۱). سنجش ابعاد استراتژی توسعه شهری با رویکرد توسعه پایدار مطالعه موردی: شهر کاشان. مجله شهر پایدار، ۵(۱)، ۱۳۳-۱۴۷. <https://doi.org/10.22034/jsc.2021.236609.1266>
- کرباسی سلماسی، امین؛ و کارگر، بهمن. (۱۴۰۲). تبیین ابعاد اجتماعی زیست‌پذیری در سکونتگاه‌های غیررسمی (مطالعه موردی: محله کشتارگاه). جغرافیا و آینده پژوهی منطقه‌ای، ۱(۲)، ۱۷-۳۲. <https://doi.org/10.30466/grfs.2023.54897.1019>

- ملک افضل، علی اصغر؛ کلانتری، میترا؛ و بهارستانی، شیوا. (۱۳۹۷). بررسی شاخص‌های توسعه پایدار در محله‌های حاشیه‌نشین مطالعه موردی: محله قلعه کامکار قم. مجله شهر پایدار، ۱(۳)، ۸۱-۹۴. <https://doi.org/10.22034/jsc.2018.89751>
- موسوی، میرنجف؛ امیدوارفر، سجاد؛ حسین‌زاده، رباب؛ و بایرام‌زاده، نیما. (۱۴۰۱). تحلیل عدالت فضایی در توزیع کاربری‌های خدماتی در مناطق شهری (نمونه موردی: مناطق ۵ گانه- ارومیه). جغرافیا و مطالعات شهری و منطقه‌ای. ۱۱ (۴۳)، ۱۷۷-۱۶۲. https://ges.iaun.iau.ir/article_691454.html
- موسوی، میرنجف؛ بایرام‌زاده، نیما؛ و شهسوار، امین. (۱۴۰۱). ارائه استراتژی جهت ارتقاء حس سرزندگی در فضاهای شهری (نمونه موردی: خیابان امام خمینی (ره)- ارومیه). توسعه پایدار شهری، ۳(۷)، ۱-۱۷. <https://doi.org/10.22034/usd.2022.697954>
- موسوی، میرنجف؛ کبیری، افشار؛ بایرام‌زاده، نیما؛ و کامل‌نیا، رویا. (۱۴۰۱). ارزیابی آسیب‌پذیری و سطح امنیت اجتماعی در سکونتگاه‌های غیررسمی (نمونه موردی: محله کشتارگاه-ارومیه). فصلنامه علمی پژوهشی مطالعات امنیت اجتماعی، ۱۳ (۷۲)، ۱۷۶-۱۵۱. Doi: 10.22034/SSS.2023.1266753.1825
- مؤیدفر، سعیده؛ و عزیزی، سارا. (۱۴۰۲). توانمندسازی سکونتگاه‌های غیررسمی بندرعباس با رویکرد نوزایی شهری (نمونه موردی: محله پشت شهر). جغرافیا و توسعه فضای شهری، ۱۰(۱)، ۱۱۷-۱۳۶. <https://doi.org/10.22067/jgusd.2022.71482.1073>
- میرزاییگی، فاطمه؛ مجتبی زاده خانقاهی، حسین؛ و سرور، رحیم. (۱۴۰۱). سنجش شاخص‌های توسعه در پایداری نواحی شهری مطالعه موردی: شهر ایلام. مجله شهر پایدار، ۵(۱)، ۱-۱۵. <https://doi.org/10.22034/jsc.2021.263247.1380>
- نظم فر، حسین؛ و پاشازاده، اصغر. (۱۳۹۷). ارزیابی سطح پایداری محله‌های مسکونی در نواحی پیرا- شهری (مطالعه موردی: شهر اردبیل). جغرافیا و برنامه ریزی محیطی، ۲۹(۱)، ۴۳-۶۴. <https://doi.org/10.22108/gep.2018.98009.0>
- نیک پور، عامر؛ سلیمانی، محمد؛ اکبری، فاطمه؛ و محمدیاری، بهناز. (۱۴۰۰). مقایسه و تحلیل سطح پایداری محله‌های شهری (مورد مطالعه: بجنورد). توسعه پایدار محیط جغرافیایی، ۳(۵)، ۳۶-۵۰. <https://doi.org/10.52547/sdge.3.5.36>
- یزدانی، محمد حسن؛ فرزانه سادات زارنجی، ژیلا؛ و یاری حصار، ارسطو. (۱۳۹۸). سنجش سطح پایداری در سکونتگاه‌های غیررسمی شهر اردبیل به کمک مدل بارومتر پایداری. پژوهش‌های جغرافیای برنامه‌ریزی شهری، ۷(۳)، ۶۰۱-۶۲۸. doi: 10.22059/jurbangeo.2019.279707.1088

- Adams, M., Klinsky, S., & Chhetri, N. (2019). Barriers to Sustainability in Poor Marginalized Communities in the United States: The Criminal Justice, the Prison-Industrial Complex and Foster Care Systems. *Sustainability*, 12(1), 220. <https://doi.org/10.3390/su12010220>
- Adshad, D., Thacker, S., Fuldauer, L. I., & Hall, J. W. (2019). Delivering on the Sustainable Development Goals through long-term infrastructure planning. *Global Environ. Change*, 59, 101975. doi: 10.1016/j.gloenvcha.2019.101975
- Ahmadi, H., Mohebi, M., Nikbeen, H., Rasoli, K., Sharifpour, Y., Soleymani, A., ...Yousefi, A. (2021). Sustainable Development and Modern Customs: A Review on Customs Conventions of World Customs Organization. *Global Trade and Customs Journal*, 16(7/8). Retrieved from <https://kluwerlawonline.com/journalarticle/Global+Trade+and+Customs+Journal/16.7/GTCJ2021040>
- Aragonés-Beltrán, P., González-Cruz, M. a. C., León-Camargo, A., & Viñoles-Cebolla, R. (2023). Assessment of regional development needs according to criteria based on the Sustainable Development Goals in the Meta Region (Colombia). *Sustainable Development*, 31(2), 1101-1121. doi: 10.1002/sd.2443
- Bredenoord, J., & Van Lindert, P. (2010). Pro-poor housing policies: Rethinking the potential of assisted self-help housing. *Habitat International*, 34(3), 278-287. doi: 10.1016/j.habitatint.2009.12.001
- Clear, T. R. (2009). *Imprisoning communities: How mass incarceration makes disadvantaged neighborhoods worse*. Oxford University Press.
- Clear, T. R., Rose, D. R., Waring, E., & Scully, K. (2003). Coercive mobility and crime: A preliminary examination of concentrated incarceration and social disorganization. *Justice Quarterly*, 20(1), 33-64. <https://doi.org/10.1080/07418820300095451>

- Farooq, Q., Hao, J., Liu, X., Xiao, D., & Hao, Y. (2020). Social and environmental development: Fresh concepts and soft measures towards sustainable development. *Sustainable Development*, 28(6), 1796–1803. doi: 10.1002/sd.2075
- Fuldauer, L. I., Ives, M. C., Adshead, D., Thacker, S., & Hall, J. W. (2019). Participatory planning of the future of waste management in small island developing states to deliver on the Sustainable Development Goals. *J. Cleaner Prod.*, 223, 147–162. doi: 10.1016/j.jclepro.2019.02.269
- Fuso Nerini, F., Sovacool, B., Hughes, N., Cozzi, L., Cosgrave, E., Howells, M., ...Milligan, B. (2019). Connecting climate action with other Sustainable Development Goals. *Nat. Sustainability*, 2, 674–680. doi: 10.1038/s41893-019-0334-y
- Han, L., Zhou, W., Li, W., & Qian, Y. (2018). Urbanization strategy and environmental changes: An insight with relationship between population change and fine particulate pollution. *Sci. Total Environ.*, 642, 789–799. doi: 10.1016/j.scitotenv.2018.06.094
- Hernandez, S. & Monzon, A. (2016). Key Factors for Defining an Efficient Urban Transport Interchange: Users' Perceptions. *Cities*, 50, pp. 158-167. <https://doi.org/10.1016/j.cities.2015.09.009>
- Jago-on, K. A. B., Kaneko, S., Fujikura, R., Fujiwara, A., Imai, T., Matsumoto, T., ...Taniguchi, M. (2009). Urbanization and subsurface environmental issues: An attempt at DPSIR model application in Asian cities. *Sci. Total Environ.*, 407(9), 3089–3104. doi: 10.1016/j.scitotenv.2008.08.004
- Jiang, Y., & Shi, C. (2023). Estimating sustainability and regional inequalities using an enhanced sustainable development index in China. *Sustainable Cities and Society*, 99, 104555. doi: 10.1016/j.scs.2023.104555
- Kolowa, T. J., Daams, M. N., & Kuffer, M. (2024). Do informal settlements contribute to sprawl in Sub-Saharan African cities? *Sustainable Cities and Society*, 105663. doi: 10.1016/j.scs.2024.105663
- Kroll, C., Warchold, A., & Pradhan, P. (2019). Sustainable Development Goals (SDGs): Are we successful in turning trade-offs into synergies? *Palgrave Commun.*, 5(140), 1–11. doi: 10.1057/s41599-019-0335-5
- Lim, M. M. L., P. S. Jørgensen, and C. A. Wyborn. 2018. Reframing the sustainable development goals to achieve sustainable development in the Anthropocene - a systems approach. *Ecology and Society* 23(3):22. <https://doi.org/10.5751/ES-10182-230322>
- Liu, Y., Yang, R., Sun, M., Zhang, L., Li, X., Meng, L., ...Liu, Q. (2022). Regional sustainable development strategy based on the coordination between ecology and economy: A case study of Sichuan Province, China. *Ecol. Indic.*, 134, 108445. doi: 10.1016/j.ecolind.2021.108445
- Mueller, J., Lu, H., Chirkin, A., Klein, B., & Schmitt, G. (2018). Citizen Design Science: A strategy for crowd-creative urban design. *Cities*, 72, 181-188. <https://doi.org/10.1016/j.cities.2017.08.018>
- Nguyen, T. H., Deng, H., Abbas, Z. Z., Lam, T. T., & Abbas, H. R. (2024). The effect of natural capital, regional development, FDI, and natural resource rent on environmental performance: The Mediating role of green innovation. *Resour. Policy*, 91, 104923. doi: 10.1016/j.resourpol.2024.104923
- Nodehi, M., & Mohamad Taghvaei, V. (2022). Sustainable concrete for circular economy: a review on use of waste glass. *Glass Struct. Eng.*, 7(1), 3–22. doi: 10.1007/s40940-021-00155-9
- Pradhan, P. (2019). Antagonists to meeting the 2030 Agenda. *Nat. Sustainability*, 2, 171–172. doi: 10.1038/s41893-019-0248-8
- Sachs, J., Kroll, C., Lafortune, G., Fuller, G., & Woelm, F. (2022). *Sustainable development report 2022*. Cambridge University Press.
- Santika, W. G., M. Anisuzzaman, P. A. Bahri, G. M. Shafiullah, G. V. Rupf, and T. Urmee. 2019. From goals to joules: a quantitative approach of interlinkages between energy and the sustainable development goals. *Energy Research and Social Science* 50:201-214. <https://doi.org/10.1016/j.erss.2018.11.016>
- Singh, G. G., R. S. Cottrell, T. D. Eddy, and A. M. Cisneros-Montemayor. 2021. Governing the land-sea interface to achieve sustainable coastal development. *Frontiers in Marine Science* 8:709947. <https://doi.org/10.3389/fmars.2021.709947>

- Stoddart, M. C. J., Yang, Y., & Atlin, C. (2023). Regionalizing the sustainable development goals: interpretations of priorities and key actors for creating sustainable island futures. *Ecol. Soc.*, 28(2). doi: 10.5751/ES-13728-280204.
- United Nations Department of Economic and Social Affairs. (2019). *World Urbanization Prospects: The 2018 Revision (ST/ESA/SER.A/420)*, United Nations, New York. Retrieved from <https://population.un.org/wup/Publications/Files/WUP2018-Report.pdf>
- UN-SDG. (2021). *The Sustainable Development Goals Report*. UN Department of Economic and Social Affairs, New York, p. 68. United States of America.
- Vinuesa, R., Azizpour, H., Leite, I., Balaam, M., Dignum, V., Domisch, S., ...Fuso Nerini, F. (2020). The role of artificial intelligence in achieving the Sustainable Development Goals. *Nat. Commun.*, 11(233), 1–10. doi: 10.1038/s41467-019-14108-y
- Wang, C., Wang, L., Zhai, J., Feng, T., Lei, Y., Li, S., ...Mao, X. (2024). Assessing progress toward China's subnational sustainable development by Region Sustainable Development Index. *Sustainable Horizons*, 11, 100099. <https://doi.org/10.1016/j.horiz.2024.100099>
- Woodcraft, S. (2012). Social sustainability and new communities: Moving from concept to practice in the UK. *Procedia-Social and Behavioral Sciences*, 68, 29-42. <https://doi.org/10.1016/j.sbspro.2012.12.204>
- Ziafati Bafarasat, A & Oliveira, E. (2023). Social sustainability: Do-it-yourself urbanism, start-it-yourself urbanism. *Geoforum*, 141, 103726–103726. <https://doi.org/10.1016/j.geoforum.2023.103726>

Assessment of the importance-performance levels of sustainable development indicators in informal settlements (Case study: Koshtargah Neighborhood - Urmia)

Abstract:

Nima Bayramzadeh¹(Corresponding author)

For various reasons such as providing affordable housing, migration from rural areas, etc., the phenomenon of informal settlements has been expanding and causing numerous problems, such as inadequate access to urban services (educational, health, cultural, etc.), creating an unsightly appearance, reproducing poverty, and decreasing the quality of urban spaces. Among these areas, one of the neighborhoods is the Koshtargah neighborhood, which has an inappropriate situation and has grown on the outskirts of Urmia city, requiring special attention from city managers to prevent the reproduction of inequality. The main goal of this research is to evaluate the importance-performance level of sustainable development indicators in the informal settlement of the Koshtargah located in Urmia city. The present research method is descriptive-analytical and has an applied purpose. Data collection in this research was done both library-based and in the field. The statistical population of this research is the residents of the Koshtargah neighborhood, and with the use of Cochran's formula, the sample size of 375 has been estimated and randomly selected. 10 urban specialists confirmed the validity of the questionnaire, and the reliability of the questionnaires, using Cronbach's alpha test, for 20 questionnaires and a value of 0.727, has been approved. Data analysis was done quantitatively using the importance-performance analysis technique and one-sample t-test. The results of this research indicate that the status of sustainable development indicators in the Koshtargah neighborhood is below the average level by 2.1, and with the examination of the IPA technique, the factors of income satisfaction and access to public transportation are the most important indicators for improving the level of sustainable development in the Koshtargah neighborhood. In general, improving access to public transportation and increasing residents' financial income can significantly improve the level of sustainable development in this neighborhood. Also, the importance of access to educational, occupational, and health services should not be overlooked, and appropriate measures should be taken to improve these areas. Therefore, city managers and relevant organizations should pay special attention to this issue and design and implement plans to improve the situation of the Koshtargah neighborhood.

Keywords: Importance-Performance, Sustainable Development, Informal Settlements, Koshtargah Neighborhood.

¹ Research Assistant, Department of Geography, Urmia University, Urmia, Iran. (nima.bayramzadeh@yahoo.com)