



## ORIGINAL RESEARCH PAPER

## Planning and Design of cultural center and anthropological museum of Bojnord with emphasis on cultural diversity

Elaha Ghorbanzadeh <sup>1</sup>, Mohammad Ali Tabarsa <sup>2\*</sup>

1. Master's Degree, Architecture, Architectural Engineering, Estrabad Gorgan Institute of Higher Education, Gorgan, Iran.

2. Assistant Professor of Architecture, Architectural Engineering, Payam Noor University, Tehran. Iran.

ARTICLE INFO	EXTENDED ABSTRACT
<p><b>History Article:</b></p> <p><b>Received:</b> 06 May 2024</p> <p><b>Revised:</b> 10 May 2024</p> <p><b>Accepted:</b> 11 May 2024</p> <hr/> <p><b>Keywords:</b> Designing, Museum of Anthropology, Cultural diversity, Bojnord.</p>	<p><b>Introduction And Objectives:</b> According to the presented content of this article, the design of the cultural center and anthropological museum of Bojnord has been its main goal with an emphasis on cultural diversity, and among the design goals of this article is to examine how culture affects architecture and vice versa; Investigating architecture as a common chapter in a society with several subcultures and combining the strengths of cultures in a multicultural society within one building in order to preserve and preserve these cultures and research goals can be to create the dimension of strengthening the spirit of people's participation in collective spaces and reminding of relationships He pointed out the past among the people and the display of the identity of the ancient culture in order to increase the tourism attraction and strengthen the tourism economy by showing the strengths of different cultures in societies with several subcultures. the purpose of designing this article is to investigate how culture affects architecture and vice versa; And among the research goals, we can point out the dimension of strengthening the spirit of people's participation in public spaces and recalling the past warm relations among people and showing the identity of the ancient culture in order to increase the tourism attraction and strengthen the tourism economy, showing the strengths of different cultures in societies with several subcultures.</p> <p><b>Methodology:</b>The present research is based on the practical purpose and the method of doing it is descriptive-analytical. The information required for the research has been collected by document-library and field methods (survey and completing the questionnaire). Books, articles, publications and statistics were used in the library method and field information was obtained by preparing a questionnaire and distributing it among several experts and people from different subcultures. The necessary information for the research was obtained through a questionnaire whose validity has already been tested. which has been distributed and collected among 40 ethnic groups living in North Khorasan province: Fars, Turk, Kermanj, Turkmen and Tat. Also, in order to investigate the relationship and impact of subcultures on the architecture and design of the Bojnord Museum of Anthropology Center, according to the research objectives, the following factors were extracted: native architecture, spirit of participation, identity, sense of cultural place and infrastructure. And 3D MAX, SPSS and AUTO CAD software have been used for graphical display of data and results of analysis and design.</p> <p><b>Results and discussion:</b>In this part of the research, we analyzed the hypotheses of the research using a one-sample T-test and the effect of culture factor, regional infrastructure, spirit of participation, native architecture,</p>

\* Corresponding Author: Mohammad Ali Tabarsa  
Email: Ma.tabarsa@pnu.ac.ir

sense of place and identity on the design of the cultural center and ethnographic museum of Bojnord with emphasis on diversity. We measured and tested the culture and then used the Friedman test to rank the options and finally designed the site using criteria and standards. Friedman's test is used to check the same prioritization (ranking) of a number of dependent variables by people. This test is for comparing several groups in terms of their average ranks and determines whether these groups can be from the same community or not.

According to the findings of this research, it seems that principles such as the possibility of high and easy access for citizens, the existence of transparent and visible roads, the use of communication points based on the surrounding environment, the participation and application of citizens' opinions in the design of the space, etc. Other fundamental principles of designing the public spaces of Bojnord city, especially the anthropology museum and the cultural center, will lead to the promotion of the city's identity and increase the sense of belonging of the citizens and their self-confidence. In fact, the built environment should create identity and increase belongingness and self-confidence of citizens. Therefore, factors such as native architecture/identification/cultural/participative spirit/sense of place/infrastructures have the greatest effect in the design of public spaces, respectively, in promoting the identity and increasing the sense of belonging of the citizens.

**Conclusion:**In general, the main goals of museums are to collect, document, preserve, research, interpret and display different forms of objects, as well as different periods and adjacencies. There are different types of museums, each of which has differences from the other both in terms of appearance and in terms of the tasks they provide. . Since culture is manifested in the emergence of different styles of architecture and architecture is a retelling of the same culture in societies, this strength of architecture can be used in the creation of collective buildings in society. And considering that in a society with several subcultures, it is vital to pay attention to the common points of these cultures as a point of unity, with architecture, these common points can be exposed.

**Highlight:**

- The designed environment should create identity, increase belongingness and self-confidence of citizens.

**Cite this article:**

Ghorbanzadeh, E., Tabarsa, M., A. (2024). Design of cultural center and anthropological museum of Bojnord with emphasis on cultural diversity. *Oraanization of Space Economy*, 2(4), 94-113.



© The Author(s)

**Publisher:** Islamic Azad University of Yadegar-e Imam Press



## نشریه ساماندهی اقتصاد فضا

<https://sanad.iau.ir/journal/jose>



مقاله علمی

### برنامه‌ریزی و طراحی مرکز فرهنگی و موزه مردم‌شناسی بجنورد با تأکید بر تنوع فرهنگی

الهه قربان‌زاده<sup>۱</sup>، محمدعلی طبرسا<sup>۲</sup>

۱. کارشناسی‌ارشد، معماری، مهندسی معماری، موسسه آموزش عالی استرآباد گرگان، گرگان، ایران.

۲. استادیار معماری، مهندسی معماری، دانشگاه پیام‌نور، تهران، ایران.

مشخصات مقاله	چکیده
<p><b>تاریخ دریافت:</b> ۱۴۰۳/۰۲/۱۷</p> <p><b>تاریخ بازنگری:</b> ۱۴۰۳/۰۲/۲۱</p> <p><b>تاریخ پذیرش:</b> ۱۴۰۳/۰۲/۲۲</p> <p><b>کلیدواژه‌ها:</b> طراحی، موزه مردم‌شناسی، تنوع فرهنگی، بجنورد.</p>	<p><b>بیان مسئله:</b> مراکز فرهنگی و موزه‌های مردم‌شناسی، میراث مصنوعات فیزیکی و ویژگی‌های ناملموس یک گروه یا جامعه است که از نسل‌های گذشته به ارث رسیده، در زمان حال نگهداری می‌شود و به نفع نسل‌های آینده اعطا می‌شود. برای اینکه یک کشور، شهر و جامعه یا مردم خود را از سایر مردم منطقه متمایز کند، این میراث فرهنگی را به‌عنوان موضوعی در پروژه‌های معماری نمادین برای ایجاد حس مکان و مکان‌یابی شهرهای خود بر روی نقشه فرهنگی به کار می‌گیرند.</p> <p><b>هدف:</b> هدف طراحی مقاله حاضر بررسی چگونگی تأثیر فرهنگ بر معماری و بالعکس؛ و از اهداف پژوهشی می‌توان به ایجاد بعد تقویت روحی مشارکت‌پذیری افراد در فضاهای جمعی و یادآوری روابط گرم گذشته در میان مردم و نمایش هویت‌بخش فرهنگ کهن در جهت افزایش جاذبه گردشگری و تقویت اقتصاد گردشگری نمایش نقاط قوت فرهنگ‌های مختلف در جامعه‌هایی با چند خرده‌فرهنگ اشاره کرد.</p> <p><b>روش:</b> پژوهش حاضر، بر اساس هدف کاربردی و روش انجام آن توصیفی-تحلیلی است. اطلاعات مورد نیاز پژوهش به شیوه اسنادی-کتابخانه‌ای و میدانی جمع‌آوری شده است. و برای نمایش گرافیکی داده‌ها و نتایج تجزیه و تحلیل و طراحی از نرم‌افزارهای 3D MAX، SPSS و AUTO CAD استفاده شده است.</p> <p><b>یافته‌ها و بحث:</b> در طراحی فضاهای عمومی شهر بجنورد، به‌ویژه موزه مردم‌شناسی و مرکز فرهنگی، اصول بنیادی را باید در نظر گرفت که منجر به ارتقای هویت شهر و افزایش حس تعلق شهروندان و خودباوری آنها خواهد شد. در واقع، محیط ساخته‌شده باید موجب هویت‌زایی و افزایش تعلق و اعتمادبه‌نفس شهروندان گردد.</p> <p><b>نتیجه‌گیری:</b> با توجه به نتایج پژوهش، در طراحی مرکز مردم‌شناسی و موزه شهر بجنورد عواملی چون معماری بومی، هویت‌بخشی، فرهنگی، روحیه مشارکت‌پذیری، حس مکان، زیرساخت‌ها، در طراحی فضاهای عمومی به ترتیب بیشترین تأثیر را در ارتقای هویت و افزایش حس تعلق شهروندان دارند.</p> <p><b>نکات برجسته:</b></p> <ul style="list-style-type: none"> <li>• محیط طراحی شده باید موجب هویت‌زایی، افزایش تعلق و اعتمادبه‌نفس شهروندان گردد.</li> </ul>

ارجاع به این مقاله: قربان‌زاده، الهه، طبرسا، محمدعلی. (۱۴۰۳). طراحی مرکز فرهنگی و موزه مردم‌شناسی بجنورد با تأکید بر تنوع فرهنگی. ساماندهی اقتصاد فضا، ۲(۴)، ۱۱۳-۹۴.

ناشر: انتشارات دانشگاه آزاد اسلامی واحد یادگار امام (ره) شهرری

© نویسنده‌گان

\* نویسنده مسئول: محمدعلی طبرسا  
پست الکترونیک: Ma.tabarsa@pnu.ac.ir

## بیان مسئله

شهر یک پدیده اجتماعی مدرن و شهرنشینی پدیده غالب زندگی جهان معاصر است. شهرها دارای نهادهای، مؤسسات و مراکز مختلف سیاسی، اجتماعی، فرهنگی و اقتصادی است که بدون آنها زندگی شهری دچار اختلال می‌گردد (Haque, Bhushan, & Dhiman, 2022: 15). رشد سریع شهر و شهرنشینی مشکلات مختلفی مانند بیکاری، کمبود مسکن، کیفیت نازل خدمات شهری و حمل‌ونقل، کمبود خدمات بهداشتی، پزشکی، افزایش آلودگی‌های زیست‌محیطی و ... را به همراه دارد (Haque, Bhushan, & Dhiman, 2022: 15). برطرف نکردن هر کدام از این مشکلات باعث بروز بحران‌های هویتی و مشکلات مختلف می‌شود. و حل این مشکلات نیازمند برنامه‌ریزی‌های سیاسی، فرهنگی، اجتماعی و اقتصادی می‌شود. بخشی از رفع نیازهای زندگی شهری و برطرف کردن مشکلات مطروحه در بالا به طراحی شهری و معماری متناسب مربوط می‌باشد. نوع طراحی و سبک معماری نقش اساسی در رفع نیازهای مادی و معنوی و روانی شهرنشینان دارد. نظریه‌پردازان اجتماعی معتقدند که بین نوع معماری، فکر، احساسات و رفتار انسان‌ها رابطه معناداری وجود دارد (Hayatdawood, 2014: 3).

میراث فرهنگی، میراث مصنوعات فیزیکی و ویژگی‌های ناملموس یک گروه یا جامعه است که از نسل‌های گذشته به ارث رسیده، در زمان حال نگهداری می‌شود و به نفع نسل‌های آینده اعطا می‌شود (Edwards, 2010: 21). حفاظت از میراث فرهنگی به‌طور کلی به اشیاء، مکان‌ها و سنت‌هایی اطلاق می‌شود که ما را به‌عنوان افراد، جوامع، ملت‌ها، تمدن‌ها و حتی انسان‌ها تعریف می‌کنند. معماری وظیفه حفظ ارزش‌های کهن فرهنگ را در خود دارد و بر این اساس به‌عنوان عنصر هویتی در بخش فرهنگی به شمار می‌رود، بنابراین تجانس فرهنگ و معماری را می‌توان در دنیای معماری مشاهده کرد (بمانیان، غلامی رستم و رحمت‌پناه، ۱۳۹۸: ۹). معماری قرار است فرهنگ یک ملت را با تمام جنبه‌های زندگی انسان به تصویر بکشد و تأثیر عمیقی بر آن بگذارد. به‌طور خلاصه، معماری باید برحسب مورد، حاصل فرهنگ جامعه‌ای باشد که در آن قرار دارد (پرویزی، ۱۳۹۹: ۱۶). یکی از مهم‌ترین میراث فرهنگی موزه‌ها می‌باشد. موزه‌ها نمادها و شاخص‌های معماری معاصر هستند که نقشی حیاتی در جلب توجه عموم به هنر معماری دارند. چنین نقشی را آسمان‌خراش‌ها در سال‌های اولیه قرن بیستم ایفا کردند. باین‌حال، چنین ایده‌ها و احساسات رادیکالی برای ساخت‌وساز ساختمان‌های بلند کاهش یافته است (Chen, 2019: 61). امروزه توجه دولت‌ها، روشنفکران و مهم‌تر از آن عموم مردم نسبت به ساخت‌وسازهای دیگر به فضاهای فرهنگی - هنری بیشتر است. در این زمینه طراحی معماری این‌گونه مکان‌ها بیشتر در زندگی روزمره مردم کاربرد دارد. علاوه بر این، آزادی رسمی معماران در طراحی موزه‌ها و حضور مستمر معماران مشهور و بین‌المللی در این‌گونه پروژه‌ها، اهمیت معماری مکان‌های فرهنگی را به میزان قابل‌توجهی تحت تأثیر قرار می‌دهد (طالبیان و آتشی، ۲۰۱۰: ۴۲).

بی‌شک موزه‌ها به‌عنوان یک نهاد فرهنگی در اجتماع نقش بسزایی در این ریشه‌یابی و ترسیم دارد. و فرهنگ هر جامعه یک مفهوم کلی است و تمامی ارزش‌ها و یافته‌های معنوی مردمان آن جامعه را در بر می‌گیرد (Dillenburg, 2011: 10). پس فرهنگ میراث هر قومی است که از پیشینیان برگرفته شده و در آن تغییراتی داده شده و به نسل بعد انتقال یافته است. نقش حیاتی موزه‌ها در جوامع بشری نقشی بدیع، ماندگار و مروج ناب‌ترین پدیده‌های فرهنگی است. موزه‌ها از معدود مراکز حافظ یادگاران نسل گذشته و در حقیقت فرزندان هنر و تاریخ هستند. همراه با تحولات زمانه، علم موزه‌داری نیز شیوه‌های نو و متفاوتی را با گذشتن، به‌منظور حفاظت از میراث فرهنگی و طبیعی، اختیار کرده و بنا بر ویژگی‌هایش بیش از پیش با معماری، علوم اجتماعی و محیط‌زیست عجین شده است (Dillenburg, 2011: 11). بنا بر مطالب ارائه شده و با توجه به وجود اقوام چندگانه فارس، ترک، کرمانج، ترکمن و تات در شهر بجنورد و ضرورت همگرایی این اقوام در قالب طراحی موزه و همچنین طراحی موزه‌های تخصصی هر قوم، مقاله حاضر طراحی مرکز فرهنگی و موزه مردم‌شناسی با تأکید بر تنوع فرهنگی را هدف اصلی خود قرار داده است و از جمله اهداف طراحی مقاله حاضر بررسی چگونگی تأثیر فرهنگ بر معماری و بالعکس، بررسی معماری به‌عنوان فصل مشترک در جامعه دارای چند خرده‌فرهنگ و تجمیع نقاط قوت فرهنگ‌ها در جامعه چند فرهنگی درون یک بنا در جهت حفظ و سیانت از این فرهنگ‌ها و از اهداف پژوهشی می‌توان به ایجاد بعد تقویت روحی مشارکت‌پذیری افراد در فضاهای جمعی و یادآوری روابط گرم گذشته در میان مردم و نمایش هویت‌بخش فرهنگ کهن در جهت افزایش جاذبه گردشگری و تقویت اقتصاد گردشگری نمایش نقاط قوت فرهنگ‌های مختلف در جامعه‌هایی با چند خرده‌فرهنگ اشاره کرد. و این پژوهش در صدد است به سؤال اصلی پژوهش که آیا عوامل فرهنگ، زیرساخت‌های منطقه، روحیه مشارکت‌پذیری، معماری بومی، حس مکان و هویت‌بخشی بر طراحی مرکز فرهنگی و موزه مردم‌شناسی بجنورد با تأکید بر تنوع فرهنگی تأثیرگذار است؟ به بهترین شکل ممکن پاسخ دهد.

## مبانی نظری

موزه‌ها مؤسسه‌های غیرانتفاعی هستند که از یک سو به‌عنوان محلی برای نمایش و نگهداری اشیاء و آثار هنری ارزشمند هستند و از سوی دیگر محیطی برای مطالعه و تفسیر آثار تاریخی، علمی و هنری فراهم می‌کنند (Dillenburg, 2011: 18). اصطلاح موزه از کلمه لاتین «mouseion» گرفته شده است که به معنای مکان Muses است و به‌عنوان نهادی برای تفکر معرفی شده است. مکانی که دانشمندان و فیلسوفان در آن گرد هم می‌آمدند و با یکدیگر گفتگو می‌کنند. بر اساس این تفسیر، موزه و کتابخانه بزرگ اسکندریه که در قرن سوم پیش از میلاد تأسیس شد، به‌عنوان اولین موزه جهان، مکان علما بوده و می‌توان از آن به‌عنوان دانشگاه پیشتر از محل نگهداری مواد نام برد. قرن هفدهم زمان استفاده از کلمه موزه برای توصیف مجموعه‌ای از کنجکاوی‌ها بود. در حال حاضر، اصطلاح موزه به‌عنوان مکانی برای حفاظت از هر نوع مجموعه گران‌بها استفاده می‌شود (Filene, 2017: 89). اخیراً موزه را می‌توان به‌عنوان جاذبه توریستی، فروشگاه‌ها، محل ملاقات، فودکورت، بازسازی شهری، محل تجمع، خانه هنر معاصر و کلپ اجتماعی تعریف کرد (Hayatdawood, 2014: 14) برخی از معماران برتر مانند لیب سکیند، رنزو پیانو با هو شمندی، منشا در حال تغییر جوامع امروزی را درک کردند و از این فرصت برای کسب اعتبار و طراحی طرح‌های بدیع در معماری استفاده کردند. نتیجه این موارد معرفی معماری موزه‌ها به‌عنوان نماد هزاره سوم است. در حال حاضر، موزه‌ها فراتر از مکانی هستند که صرفاً برای نگهداری یا به نمایش گذاشتن آثار باستانی به‌عنوان نمادهای منطقه‌ای، ملی یا حتی مذهبی و سیاسی عمل کنند (طالبیان و آتشی، ۲۰۱۰: ۵۴).

مردم‌شناسی علمی مبتنی بر مطالعات مربوط به گروه یا جمعیت خاصی در مورد مسائل و روابط اجتماعی و نهادهای سنتی است. موضوع علم مردم‌شناسی فرهنگ است. فرهنگ همه آثار انسانی یا هر چیزی است که توسط انسان ساخته شده است. فرهنگ از سه مؤلفه اصلی تشکیل شده است؛ عنصر فرهنگی، ترکیب فرهنگی و حوزه فرهنگی (Yuldasheva & Kamilova, 2023: 2) عنصر فرهنگی کوچک‌ترین جزء فرهنگی قابل تعریف است. ترکیب فرهنگی نیز از تمامی عناصر فرهنگی با کارکردهای منسجم تشکیل شده است و حوزه فرهنگی نیز برگرفته از عناصر فرهنگی و ترکیب با بعد جغرافیایی و مکانی است. این سه مؤلفه فرهنگ، هر یک را می‌توان به‌عنوان یک موضوع مفید برای مطرح کردن در موزه مردم‌شناسی در نظر گرفت (Moussazadeh & Aytug, 2018: 8).

در موزه مردم‌شناسی می‌توان مواردی از قبیل: اعتقادات، آداب و سنن، زبان معیشت، مسکن، فنون، هنر، خوراکی‌ها، پوشاک و سایر جنبه‌های زندگی در جوامع مختلف به‌ویژه در ایران را مطرح کرد. سرزمین فرهنگی ایران قلمرویی است که با مطالعات تاریخی و باستان‌شناسی از تاریخ معماری و شهرسازی گران‌بهای برخوردار است. موقعیت این فلات در جغرافیای جهانی و گذر گروه‌های قومی و فرهنگی گوناگون، فرهنگ‌ها و تاریخ‌های متنوعی را به همراه داشته است. این امر باعث شد تا تعداد زیادی از تک‌ساختمان‌ها، مجتمع‌ها، شهرها و مناطق تاریخی در این منطقه وجود داشته باشد و در نتیجه حفظ آنها با هر هدف اقتصادی، فرهنگی یا ترکیبی مستلزم نظم و انضباط باشد. در دهه‌های اخیر روش‌هایی ابداع و تعریف شده است. با این حال، موضوع مناطق تاریخی نه صرفاً با دیدگاه باستان‌شناسی، بلکه با نگاهی به مقیاس زمین و دیدگاه فرهنگی آن کمتر مورد توجه قرار گرفته است (خاشعی، ۱۳۹۰: ۹۲).

فرهنگ از دو طریق ۱- ایجاد قوانین و سنت‌های رفتاری که منجر به وقوع سازمان عملکردی و سلسله‌مراتب فضایی و ۲- تثبیت باورها و نشانه‌ها در قالب فیزیکی نمادها، کهن‌الگوها و استعاره‌ها در فضای معماری معنا پیدا می‌کند (Safavi, 2013: 3) و مجموعه‌های فرهنگی می‌تواند به‌عنوان محلی برای تجمع جوانان و تحقیق و تبادل فرهنگی و اطلاعات هنری و ادبی و به‌طور کلی به‌عنوان مکانی با جایگاه رفیع برای ارتقاء فرهنگ، علم و دانش در جوانان باشند (Greuther, 2011: 4). مجموعه‌های فرهنگی به‌عنوان میراث فرهنگی ارزشمند نیاکان می‌توانند یکی از عوامل اصلی در هویت شهری با ارائه جاذبه‌های تاریخی، فرهنگی و اجتماعی خود در شناخت آنها مفید واقع شوند (Canbakal Ataoglu et al, 2023: 8).

## پیشینه تحقیق

انجام مطالعاتی در زمینه معماری اصیل ایرانی اسلامی، موزه مردم‌شناسی و مرکز فرهنگی با توجه به اتفاق نظر معماری ایرانی که در سال‌های اخیر علاوه بر بی‌توجهی دانشجویان معماری و معماران معاصر ایرانی به فرهنگ معماری و اهمیت فرهنگ

معماری، مشکلات زیادی را به همراه داشته است، ضروری است. در این میان در رابطه با موضوع مورد مطالعه در داخل و خارج مطالعاتی انجام شده است که می‌توان به موارد زیر اشاره کرد:

سایو، ماینبا، و ساگادا<sup>۱</sup> (۲۰۱۷)، در مطالعه‌ای حفظ میراث فرهنگی از طریق به‌کارگیری راهبردهای معماری در طراحی موزه‌ها را مورد مطالعه قرار دادند. آن‌ها بیان کردند علی‌رغم تأثیر فناوری در هر جنبه‌ای از تلاش‌های بشری که در برخی موارد منجر به همگونی و متوسط بودن هویت و میراث فرهنگی مردم شده است، هنوز مناطقی هستند که در برابر تأثیر کامل آن مقاومت کرده و آنها را قادر می‌سازد تا فرهنگ خود را عمدتاً حفظ کنند. این تحقیق ویژگی‌ها و استراتژی‌های معماری را که برای بیان و بازنمایی میراث فرهنگی سنتی هاوسا به کار گرفته شد، شناسایی کرد. فرهنگ مردم کانو در ساختمان موزه این پژوهش بر اساس پیمایش دیداری و تحلیل توصیفی انجام شد. یافته‌های حاصل از بررسی بصری نشان می‌دهد که ساختمان‌های موزه‌ها می‌توانند ویژگی‌ها و میراث فرهنگی یک مردم را بدون توجه به آداب‌ورسوم یا مکانشان به خوبی بیان و حفظ کنند. با این حال، این مطالعه به این نتیجه رسید که استفاده از راهبردهای معماری در حفظ میراث فرهنگی برای مردم و مردم اهمیت زیادی دارد. منطقه آنها، زیرا باعث می‌شود که محیط ساخته شده آن‌ها حس مکان خود را داشته باشد، و آنها را قادر می‌سازد به خاطر آیندگان از همگنی جدا شوند.

چن<sup>۲</sup> (۲۰۱۷)، اشکال سنتی بازارهای چینی نمادهای فرهنگی آنها را بررسی کرد و خاطر نشان کرد که سنت و معماری منطقه‌ای باید به‌طور گسترده در معماری و طراحی شهری معاصر برای دستیابی به هویت فرهنگی و یکپارچگی اجتماعی اتخاذ شود. کینگ‌ستون<sup>۳</sup> (۲۰۱۷)، هویت فرهنگی جوانان را در میان بازارهای نوظهور جدید مورد مطالعه قرار دادند. در این پژوهش خاطر نشان می‌شود که هویت جهانی در شهرهای امروزی در مقابل هویت محلی قرار گرفته و فرصتی برای به چالش کشیدن و فراموشی هویت محلی فراهم کرده است.

موسی زاده و آیتوگ<sup>۴</sup> (۲۰۱۸)، در مطالعه‌ای به بررسی سیر تحول نقش و معماری موزه‌ها پرداختند. هدف این مطالعه بررسی تأثیر موزه‌ها و جایگاه آن‌ها در جامعه بر طراحی معماری موزه‌ها از ابتدا تا به امروز است. به عبارت دیگر، این پژوهش با هدف بررسی تاریخچه موزه‌ها، نقش، وظایف، کاربری‌ها، ارتباط آن‌ها با کاربران و موقعیت آن‌ها و در نتیجه تأثیر همه این عوامل در طراحی معماری موزه‌ها انجام شده است. در نهایت، هدف اصلی این مقاله، یافتن جایگاه موزه‌ها در جامعه و شکل معماری آنها در قرن حاضر است. از نتایج آن‌ها می‌توان بیان کرد که معماری موزه مهیج‌ترین فضا برای کشف و بررسی یک معماری است. بدون شک آن دسته از کاربردهایی که تا حد زیادی مورد حمایت مردم قرار گرفته‌اند، به یادگارهای فرهنگی تبدیل شده‌اند، علاوه بر این، برگزاری مسابقات در موزه‌ها، تولید نشریات جدید برای بحث‌های نظری یا فکری و طرح‌های جدید، موزه‌ها را به موثرترین و جذاب‌ترین مکان برای کار می‌کشاند. موزه‌ها از مکانی خاص برای طبقه اول جامعه، به مکانی که توسط کل جامعه به‌طور گسترده استفاده می‌شود، تغییر مکان داده‌اند. با در نظر گرفتن این دلایل، ارزش و اهمیت موزه‌ها در جامعه امروزی امری ضروری است. یافتن ویژگی‌های مشترک برای معماری موزه در دهه‌های پس از دهه ۱۹۹۰ دشوارتر از دهه‌های گذشته شده است.

یولداشوا و کامیلووا<sup>۵</sup> (۲۰۲۳)، در مطالعه‌ای تجربه خارجی و ساخت معماری نوآورانه موزه‌های جهان را مورد مطالعه قرار دادند این تحقیق به تحلیل وضعیت فعلی موزه‌های نوآورانه در ریودوژانیرو، شانگهای، لس‌آنجلس و غیره مرتبط با طراحی مرکز و موزه هنر مدرن می‌پردازد. جهت‌گیری‌های اصلی و موضوعات موضوعی پژوهش‌های شهرسازی، معماری، فناوری و اجتماعی در این حوزه مشخص می‌شود.

کانبکال آتا اوغلو، یاوز و آکار<sup>۶</sup> (۲۰۲۳) در مطالعه‌ای به بررسی رویکردهای طراحی به فضاهای باز موزه با ارزیابی کاربران پرداختند که برای ارزیابی کاربران، نظر سنجی با ۷۴ نفر انجام شد. در این نظر سنجی در مورد سطح رضایت و انتظارات آنها از نظر موزه‌ها و فضاهای باز پرسیده شد. از آنجایی که امکان انجام نظر سنجی چهره به چهره در شرایط همه‌گیر وجود نداشت، مطالعه‌ای انجام شد که شرایط عمومی را زیر سؤال برد. علاوه بر این دسترسی به بازدیدکنندگان از موزه نیز محدود بود. در نتیجه، این مطالعه بر تعامل بین فضاهای باز موزه و بازدیدکنندگان متمرکز شد. این مطالعه بر اهمیت موزه‌ها برای شهر تأکید می‌کند و رویکردهای

1. Sayo, Maina & Sagada.

2. Chen

3. Kingston

4. Moussazadeh & Aytug

5. Yuldasheva & Kamilova

6. Canbakal Ataoglu, Yavuz, & Acar

طراحی فضاهای باز موزه‌ها را با مثال‌هایی از کاربرد مؤثر آن‌ها و ارزیابی نظرات کاربران آن‌ها مورد بحث قرار می‌دهد. به‌منظور روشن کردن رویکردهای طراحی بیرونی موزه امروزی، ارزیابی‌های طراحی فضاهای باز موزه بر اساس تحقیقات ادبیات و تجربیات فضایی نمونه‌های موزه بازدید شده انجام شد. همچنین با استفاده از روش تحلیل محتوا، با ایجاد بیانیه‌هایی در مورد میزان استفاده، سطح رضایت و انتظارات، پرسشنامه‌ای طراحی و طراحی شد تا برای یک گروه کاربری داوطلب اعمال شود. با توجه به مثال‌های ارائه‌شده و داده‌های بررسی، طراحی فضای باز موزه انجام شد.

طالب الحق، اصغری و باوندیان (۱۳۹۷)، در مطالعه‌ای اثرگذاری مولفه‌های معماری بومی در طراحی مجتمع فرهنگی و آموزشی صنایع دستی بجنورد را بررسی کردند و هدف اصلی مطالعه خود را تعیین خطوط عام توسعه فرهنگی برای ایجاد شرایطی مناسب برای رشد متعادل شهری، فعالیت‌های اقتصادی و استفاده مناسب از فضاهای طبیعی و نیز احیاء صنایع دستی جهت رونق اقتصادی عنوان کردند، و بیان کردند می‌توان با طراحی مجموعه فرهنگی، آموزشی به محقق شدن اهداف ذکر شده نزدیک شد. همچنین بیان نمودند معماری پایدار جوابگوی نیازهای یک جامعه در ارتباط با عوامل طبیعی و با خواسته‌های معنوی انسان‌ها می‌باشد. مطبی و صدقاتی (۱۳۹۹)، در مطالعه‌ای خوانش هویت شهری با تأکید بر ارزش‌های فرهنگی نهفته در خاطرات جمعی شهروندان (مطالعه موردی: شهر بجنورد) را بررسی کردند هدف تحقیق خود را، شکل‌دهی به هویت ویژه شهر بجنورد بر مبنای ارزش‌های فرهنگی درون شهر (خاطرات جمعی و روایت‌ها) است. آن‌ها سعی کردند بر اساس تجربیات ساکنین شهر بجنورد، مفهوم خاطره‌جمعی شهر بررسی شود. پژوهش با بهره‌گیری از پارادایم کیفی و به روش گراند تئوری انجام شده است. مشارکت‌کنندگان ۵۶ نفر شامل ۳۲ زن و ۱۹ مرد و ساکن شهر بجنورد بودند. برای جمع‌آوری داده‌ها از مصاحبه‌های نیمه ساختارمند استفاده شد. طبق یافته‌ها، که حاصل بررسی داده‌ها در محیط نرم‌افزار مکس کیودا است، «نشان‌داری مکان (مکان با ویژگی خاص)» ۷۳ ارجاع و «هنرهای بومی و مراسمات محلی» ۳۵ ارجاع به‌عنوان دو مقوله هسته‌ای با بیشترین فراوانی نشانه‌های ارجاعی استنباط شدند. این مفهوم معرف چگونگی خلق خاطرات جمعی در شهر بجنورد است. براساس یافته‌های مطالعه، توصیه می‌شود در برنامه‌های توسعه شهری بجنورد، تقویت نشانه‌ها با بیشترین فراوانی و همچنین سرمایه‌گذاری بر روی سایر نشانه‌های معرفی شده، به‌منظور تولید خاطرات جمعی مشترک شهروندان در دستور کار قرار بگیرد.

## روش تحقیق

پژوهش حاضر، براساس هدف کاربردی و روش انجام آن توصیفی-تحلیلی است. اطلاعات مورد نیاز پژوهش نیز به شیوه‌های اسنادی-کتابخانه‌ای و میدانی (پیمایشی و تکمیل پرسشنامه) جمع‌آوری شده است. که در روش کتابخانه‌ای از کتاب‌ها، مقالات، نشریات و آمارنامه‌ها استفاده شده و اطلاعات میدانی با تهیه پرسشنامه و توزیع آن در بین چند تن از متخصصین و افرادی از خرده‌فرهنگ‌های مختلف به دست آمد. که روایی پرسشنامه با استفاده از نظرات اساتید راهنما، مشاور و چند تن از اساتید دیگر دانشگاه مورد تأیید قرار گرفت. و پایایی پرسشنامه که با استفاده از نرم‌افزار آماري SPSS۲۲ محاسبه و میزان ضریب اعتماد یا پایایی ۰/۸۹۷ به دست آمد که بیانگر پایایی بسیار خوب ابزار پرسشنامه می‌باشد.

اطلاعات لازم برای پژوهش از طریق پرسشنامه‌ای که قبلاً اعتبار آن مورد بحث قرار گرفت، در بین ۴۰ نفر اقوام ساکن در استان خراسان شمالی: فارس، ترک، کرمانج، ترکمن و تات توزیع و جمع‌آوری شده است. که جدول ۱ نتایج تحلیل داده‌های جمعیت‌شناختی را نشان می‌دهد.

همچنین برای بررسی ارتباط و تأثیر خرده‌فرهنگ‌ها بر معماری و طراحی مرکز موزه مردم‌شناسی بجنورد با توجه به اهداف تحقیق عواملی استخراج شد که به ترتیب از این قرارند: معماری بومی، روحیه مشارکت‌پذیری، هویت‌بخشی، حس مکان فرهنگی و زیرساخت‌ها. و برای نمایش گرافیکی داده‌ها و نتایج تجزیه و تحلیل و طراحی از نرم‌افزارهای 3D MAX، SPSS و AUTO CAD استفاده شده است.

جدول ۱. خلاصه نتایج تحلیل داده‌های جمعیت‌شناختی

ویژگی	گزینه‌ها	فراوانی	درصد فراوانی
جنسیت	مرد	۳۱	۷۷/۵
	زن	۹	۲۲/۵
	دیپلم	۶	۱۵/۰
	فوق‌دیپلم	۳	۷/۵

ویژگی	گزینه‌ها	فراوانی	درصد فراوانی
سطح	لیسانس	۲۲	۵۵/۰
	فوق‌لیسانس و بالاتر	۹	۲۲/۵
سن	۰ تا ۲۵ سال	۲	۵/۰
	۲۶ تا ۳۰ سال	۱۹	۴۷/۵
	۳۱ تا ۳۵ سال	۱۱	۲۷/۵
	۳۶ تا ۴۰ سال	۲	۵/۰
	۴۱ تا ۴۵ سال	۲	۵/۰
	بیشتر از ۴۶	۴	۱۰/۰

برگرفته از: یافته‌های پژوهش، ۱۴۰۳

در این بخش با استفاده از آزمون T تک‌نمونه‌ای به بررسی فرضیه‌های عوامل مؤثر بر طراحی مرکز فرهنگی و موزه مردم‌شناسی بجنورد با تأکید بر تنوع فرهنگی از طریق نرم‌افزار SPSS پرداخته شده است. برای تحلیل نتایج حاصل از نرم‌افزار مورد اشاره، P-Value یا Sig سطح معنی‌داری را نشان می‌دهد که وضعیت مناسب در این پژوهش، شرایطی است که سطح معنی‌داری در آن شاخه، بیشتر از ۰/۰۵ و حد بالای مثبت و حد پایین آن منفی باشد (فرض صفر رد نمی‌شود). وضعیت بسیار مطلوب در این پژوهش، شرایطی است که سطح معناداری در آن شاخه، کمتر از ۰/۰۵ و حد بالا و پایین آن، هر دو مثبت باشد (فرض صفر رد نمی‌شود). در صورتی که سطح معناداری در آن شاخه، کمتر از ۰/۰۵ و حد بالا و پایین آن هر دو منفی باشند، آن شاخه از وضعیت مناسبی برخوردار نیست (فرض صفر رد می‌شود).

لازم به ذکر است که در این روش به منظور بالا بردن دقت نتایج، سطح معناداری برای هر یک از شاخه‌ها به صورت جداگانه محاسبه شده تا بتوان دقیقاً وضعیت هر شاخه را مشخص کرد. همچنین با توجه به اینکه نرم‌افزار مورد استفاده، تنها آزمون‌های دو دنباله (تساوی) را آزمون می‌کند، بنابراین برای قضاوت در مورد آزمون‌های یک دنباله، بایستی مقدار معنی‌داری را در جدول تی-استیودنت بر دو تقسیم کرد تا مقدار معناداری یک دنباله به دست آید. بنابراین آزمون آماری در فرضیه‌های پژوهش به صورت رابطه (۱) تعریف می‌شود:

وضع موجود مناسب است  $H_0: \mu \leq 3$  "رابطه (۱)"

وضع موجود مناسب نیست  $H_0: \mu \leq 3$

## جدول ۲. میانگین و انحراف معیار متغیرهای پژوهش

ابعاد	میانگین	انحراف معیار
فرهنگ	۳/۳۰	۰/۶۱۸
زیرساخت‌ها	۳/۰۰	۰/۷۳۴
روحیه مشارکت‌پذیری	۲/۷۹۲	۰/۶۰۲
معماری بومی	۳/۳۸۳	۰/۸۹۸
حس مکان	۳/۲۶۳	۰/۷۴۰
هویت‌بخشی	۳/۵۳۳	۰/۸۵۳

برگرفته از: یافته‌های پژوهش، ۱۴۰۳

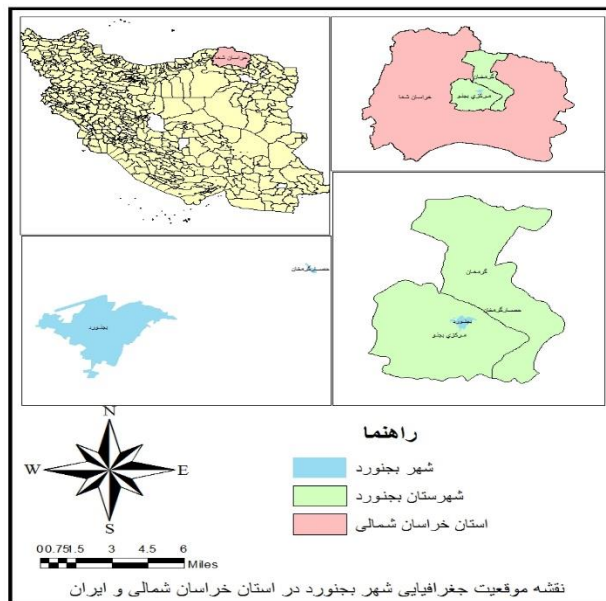
با توجه به یافته‌های جدول ۲، میانگین و انحراف استاندارد عوامل مؤثر بر طراحی مرکز فرهنگی نشان می‌دهد که معماری بومی با میانگین (۳/۳۸۳)، بالاترین سطح را در بین عوامل به خود اختصاص داده است. کمترین میانگین مربوط به عوامل روحیه مشارکت‌پذیری با میانگین (۲/۷۹۲) می‌باشد.

## قلمرو تحقیق

شهر بجنورد به عنوان شهر مورد مطالعه در ۲۰ و ۵۷ طول و ۲۹ و ۳۷ عرض جغرافیایی قرار دارد و ارتفاع آن از سطح دریا ۱۰۷۰ متر می‌باشد و مساحتی بالغ ۳۵۷۰ هکتار را پوشش می‌دهد. طول تقریبی آن حدود ۱۱ کیلومتر و عرض تقریبی آن حدود ۵٫۸ کیلومتر



است. شهر بجنورد واقع در دشت بجنورد است که به عنوان وسیع ترین محدوده مسطح حوضه آبریز در شمال شرقی ایران بعد از دشت مشهد- شیروان می باشد و در بین ترازهای ارتفاعی ۹۰۰ متر تا حدود ۲۹۰۰ متر قرار گرفته است.



شکل ۱. موقعیت جغرافیایی منطقه مورد مطالعه

برگرفته از: ترسیم نگارندگان، ۱۴۰۳

## یافته‌ها

در این قسمت از پژوهش ابتدا به تجزیه و تحلیل فرضیات پژوهش با استفاده از آزمون T تک نمونه‌ای می پردازیم و تأثیر عامل فرهنگ، زیرساخت‌های منطقه، روحیه مشارکت، معماری بومی، حس مکان و هویت بخشی را بر طراحی مرکز فرهنگی و موزه مردم شناسی بجنورد با تأکید بر تنوع فرهنگی مورد سنجش و آزمون قرار می دهیم و سپس از آزمون فریدمن جهت رتبه بندی گزینه‌ها استفاده کرده و در نهایت به طراحی سایت با استفاده از ضوابط و معیارها خواهیم پرداخت.

### – تجزیه و تحلیل فرضیه اول

عامل فرهنگ بر طراحی مرکز فرهنگی و موزه مردم شناسی بجنورد با تأکید بر تنوع فرهنگی تأثیر گذار است.

### جدول ۳. آزمون تی تک نمونه‌ای فرهنگی

مقدار آزمون = ۳/۰۱							
متغیر	فراوانی	میانگین	انحراف معیار	آماره تی	درجه	Sig	حد پایین حد بالا
فرهنگ	۴۰	۳/۳۰	۰/۶۱۸	۲/۹۶۹	۳۹	۰/۰۰۲	۰/۰۹۲۵ ۰/۴۸۷۵

برگرفته از: یافته‌های پژوهش، ۱۴۰۳

همان طور که در جدول ۳ مشاهده می گردد، مقدار عدد معناداری (Sig) مشاهده شده تقریباً برابر صفر بوده است که از سطح معنی داری استاندارد ۰/۰۵ کمتر است، لذا فرضیه مربوطه در سطح اطمینان ۹۵ درصد تأیید می گردد. با توجه به میانگین به دست آمده در آزمون می توان گفت که عامل فرهنگ بر طراحی مرکز فرهنگی و موزه مردم شناسی، تأیید می شود. با توجه به حدود پایین و بالای متغیر که هر دو مثبت می باشند می توان نتیجه گرفت که میانگین نمره این متغیر از مقدار ۳ بیشتر می باشد.

## - تجزیه و تحلیل فرضیه دوم

زیرساخت‌های منطقه بر طراحی مرکز فرهنگی و موزه مردم‌شناسی بجنورد با تأکید بر تنوع فرهنگی تأثیرگذار است.

## جدول ۴. آزمون تی تک نمونه‌ای زیرساخت‌ها

مقدار آزمون = ۳/۰۱								
متغیر	فراوانی	میانگین	انحراف معیار	آماره تی	درجه	Sig	حد پایین	حد بالا
زیرساخت‌ها	۴۰	۳/۰۰	۰/۷۳۴	-۰/۰۸۶	۳۹	۰/۹۳۱۲	-۰/۲۴۴۷	۰/۲۲۴۷

برگرفته از: یافته‌های پژوهش، ۱۴۰۳

همان‌طور که در جدول ۴ مشاهده می‌گردد، مقدار عدد معناداری مشاهده شده برابر با ۰/۹۳۲ است که از سطح معنی‌داری استاندارد ۰/۰۵ بیشتر است، لذا فرضیه مربوطه در سطح اطمینان ۹۵ درصد تأیید نمی‌گردد. با توجه به میانگین به دست آمده در آزمون می‌توان گفت که زیرساخت‌ها در طراحی مرکز فرهنگی و موزه مردم‌شناسی بجنورد تأثیرگذار نمی‌باشد. با توجه به حدود پایین و بالای متغیر که یکی منفی و دیگری مثبت می‌باشند می‌توان نتیجه گرفت که میانگین نمره این متغیر با مقدار ۳ تفاوت چندانی ندارد.

## - تجزیه و تحلیل فرضیه سوم

روحیه مشارکت‌پذیری بر طراحی مرکز فرهنگی و موزه مردم‌شناسی بجنورد با تأکید بر تنوع فرهنگی تأثیرگذار است.

## جدول ۵. آزمون تی تک نمونه‌ای روحیه مشارکت‌پذیری

مقدار آزمون = ۳/۰۱								
متغیر	فراوانی	میانگین	انحراف معیار	آماره تی	درجه	Sig	حد پایین	حد بالا
روحیه مشارکت	۴۰	۲/۷۹۲	۰/۶۰۲	۲/۲۹۲	۳۹	۰/۰۲۷	-۰/۴۱۱۰	-۰/۰۲۵۷

برگرفته از: یافته‌های پژوهش، ۱۴۰۳

همان‌طور که در جدول ۵ مشاهده می‌گردد، مقدار عدد معناداری مشاهده شده برابر با ۰/۰۲۷ از سطح معنی‌داری استاندارد ۰/۰۵ کمتر است، لذا فرضیه مربوطه در سطح اطمینان ۹۵ درصد تأیید می‌گردد. با توجه به میانگین به دست آمده در آزمون که برابر با ۲/۷۹۲ است، می‌توان گفت که روحیه مشارکت‌پذیری بر طراحی مرکز فرهنگی و موزه مردم‌شناسی بجنورد تأثیرگذار نیست. با توجه به حدود پایین و بالای متغیر که هر دو منفی می‌باشند می‌توان نتیجه گرفت که میانگین نمره این متغیر از مقدار ۳ کمتر می‌باشد.

## - تجزیه و تحلیل فرضیه چهارم

معماری بومی بر طراحی مرکز فرهنگی و موزه مردم‌شناسی بجنورد با تأکید بر تنوع فرهنگی تأثیرگذار است.

## جدول ۶. آزمون تی تک نمونه‌ای معماری بومی

مقدار آزمون = ۳/۰۱								
متغیر	فراوانی	میانگین	انحراف معیار	آماره تی	درجه	Sig	حد پایین	حد بالا
معماری بومی	۴۰	۳/۳۸۳	۰/۸۹۸	۲/۶۲۹	۳۹	۰/۰۰۶	۰/۰۸۶۱	۰/۶۶۰۶

برگرفته از: یافته‌های پژوهش، ۱۴۰۳

همان‌طور که در جدول ۶ مشاهده می‌گردد، مقدار عدد معناداری مشاهده شده تقریباً برابر صفر بوده است که از سطح معنی‌داری استاندارد ۰/۰۵ کمتر است، لذا فرضیه مربوطه در سطح اطمینان ۹۵ درصد تأیید می‌گردد. با توجه به میانگین به دست آمده در آزمون می‌توان گفت که معماری بومی تأثیرگذار است. با توجه به حدود پایین و بالای متغیر که هر دو مثبت می‌باشند می‌توان نتیجه گرفت که میانگین نمره این متغیر از مقدار ۳ بیشتر می‌باشد.

– تجزیه و تحلیل فرضیه پنجم

حس مکان بر طراحی مرکز فرهنگی و موزه مردم شناسی بجنورد با تأکید بر تنوع فرهنگی تأثیرگذار است.

جدول ۷. آزمون تی تک نمونه ای حس مکان

مقدار آزمون = ۳/۰۱

متغیر	فراوانی	میانگین	انحراف معیار	آماره تی	درجه	Sig	حد پایین	حد بالا
حس مکان	۴۰	۳/۲۶۳	۰/۷۴۰	۲/۱۵۷	۳۹	۰/۰۱۸	۰/۰۱۵۸	۰/۴۸۹۲

بر گرفته از: یافته های پژوهش، ۱۴۰۳

همان طور که در جدول ۷ مشاهده می گردد، مقدار عدد معناداری مشاهده شده از سطح معنی داری استاندارد ۰/۰۵ کمتر است، لذا فرضیه مربوطه در سطح اطمینان ۹۵ درصد تأیید می گردد. با توجه به میانگین به دست آمده در آزمون می توان گفت که حس مکان تأثیرگذار است. با توجه به حدود پایین و بالای متغیر که هر دو مثبت می باشند می توان نتیجه که میانگین نمره این متغیر از مقدار ۳ بیشتر می باشد.

– تجزیه و تحلیل فرضیه ششم

هویت بخشی بر طراحی مرکز فرهنگی و موزه مردم شناسی بجنورد با تأکید بر تنوع فرهنگی تأثیرگذار است.

جدول ۸. آزمون تی تک نمونه ای هویت بخشی

مقدار آزمون = ۳/۰۱

متغیر	فراوانی	میانگین	انحراف معیار	آماره تی	درجه	Sig	حد پایین	حد بالا
هویت بخشی	۴۰	۳/۵۳۳	۰/۸۵۳	۳/۸۷۹	۳۹	۰/۰۰۰	۰/۲۵۰۴	۰/۷۹۶۲

بر گرفته از: یافته های پژوهش، ۱۴۰۳

همان طور که در جدول ۸ مشاهده می گردد، مقدار عدد معناداری مشاهده شده تقریباً برابر صفر بوده است که از سطح معنی داری استاندارد ۰/۰۵ کمتر است، لذا فرضیه مربوطه در سطح اطمینان ۹۵ درصد تأیید می گردد. با توجه به میانگین به دست آمده در آزمون می توان گفت که هویت بخشی بر طراحی مرکز فرهنگی و موزه مردم شناسی بجنورد تأثیرگذار است. با توجه به حدود پایین و بالای متغیر که هر دو مثبت می باشند می توان نتیجه گرفت که میانگین نمره این متغیر از مقدار ۳ بیشتر می باشد.

– آزمون فریدمن جهت رتبه بندی گزینه ها

از آزمون فریدمن برای بررسی یکسان بودن اولویت بندی (رتبه بندی) تعدادی از متغیرهای وابسته توسط افراد استفاده می شود. این آزمون برای مقایسه چند گروه از نظر میانگین رتبه های آن هاست و معلوم می کند که آیا این گروه ها می توانند از یک جامعه باشند یا نه؟ مقیاس در این آزمون باید حداقل رتبه ای باشد. این آزمون متناظر غیر پارامتری آزمون F است و معمولاً در مقیاس های رتبه ای به جای F به کار می رود و جانشین آن می شود. چون در F باید همگنی واریانس ها وجود داشته باشد که در مقیاس های رتبه ای کمتر رعایت می شود. آزمون فریدمن برای تجزیه واریانس دو طرفه (برای داده های غیر پارامتری) از طریق رتبه بندی و نیز برای مقایسه میانگین رتبه بندی گروه های مختلف به کار می رود. که نتایج این آزمون در جدول زیر نشان داده شده است.

جدول ۹. نتایج آزمون فریدمن

متغیر	میانگین	اولویت	مربع کای	درجه آزادی	سطح معنی داری
روحیه مشارکت پذیری	۳/۸۱	۳	۳۶/۸۰۷	۵	۰/۰۰۰
زیرساخت ها	۳/۰۰	۵			
هویت بخشی	۲/۲۳	۶			
فرهنگی	۴/۰۰	۲			
حس مکان	۳/۵۴	۴			
معماری بومی و هویت بخشی	۴/۴۳	۱			

بر گرفته از: یافته های پژوهش، ۱۴۰۳

همان‌طور که در جدول ۹ مشخص است میانگین رتبه‌ها با یکدیگر متفاوت بوده و متغیرها به ترتیب اولویت عبارت‌اند از: معماری بومی و هویت‌بخشی / فرهنگی / روحیه مشارکت‌پذیری / حس مکان / زیرساخت‌ها / هویت‌بخشی. با توجه به جدول ۹ و سطح معنی‌داری ۰/۰۰۰ که از مقدار ۰/۰۵ کمتر است وجود تفاوت بین آزمون‌ها (متغیرها) نتیجه‌گیری می‌شود.

بنا بر یافته‌های این پژوهش که در بالا اشاره شد به نظر می‌رسد اصول ارائه‌شده‌ی زیر به همراه سایر اصول بنیادین طراحی فضاهای عمومی شهر بجنورد، به‌ویژه موزه مردم‌شناسی و مرکز فرهنگی، منجر به ارتقای هویت شهر و افزایش حس تعلق شهروندان و خودباوری آن‌ها خواهد شد. در واقع، محیط ساخته شده باید موجب هویت‌زایی و افزایش تعلق و اعتمادبه‌نفس شهروندان گردد. بنابراین، عواملی چون معماری بومی / هویت‌بخشی / فرهنگی / روحیه مشارکت‌پذیری / حس مکان / زیرساخت‌ها، در طراحی فضاهای عمومی به ترتیب بیشترین تأثیر را در ارتقای هویت و افزایش حس تعلق شهروندان دارند. براین اساس، در ادامه با تحلیل یافته‌های تحقیق راهکارهای معمارانه برای اعمال هر یک از این عوامل در طراحی مرکز فرهنگی و موزه مردم‌شناسی امروزی بیان شده است:

بنابراین با توجه به فرضیات پژوهش و اینکه افزایش احساس حق انتخاب و تعامل و مشارکت شهروندان در طراحی فضاهای عمومی شهری موجب ارتقای هویت و افزایش حس تعلق شهروندان به بنا می‌گردد، استفاده از راهکارهای زیر در طراحی این فضا مناسب به نظر می‌رسد:

- امکان دسترسی زیاد و آسان برای شهروندان
- وجود راه‌های شفاف و قابل رؤیت
- استفاده از تقسیمات حجمی کوچک و وجود راه‌های دسترسی و بازشوهای زیاد به داخل بنا
- استفاده از نقاط ارتباط‌دهنده از بنا به محیط اطراف (برای مثال استفاده از پنجره‌ها و جداره‌های شفاف)
- در نظر گرفتن فضاهای جمعی مثل تریا، غرفه‌های نمایشی، کلاس‌های آموزشی و کتابخانه و ...
- مشارکت و اعمال نظر شهروندان در طراحی فضا
- هماهنگی و سازگاری نمای بنا با نمای سایر ساختمان‌های هم‌جوار با ارزش فرهنگی و تاریخی
- وضوح بصری در تزئینات و آرایه‌بندی نما مثل استفاده از کادربندی و قاب‌بندی پنجره‌ها و جداره‌ها با بلوک‌ها یا تزئینات آجری
- توجه به ترکیب‌بندی و مصالح در نماسازی بنا
- توجه به هندسه و تناسب در نماسازی، مثل استفاده از پنجره با تناسب عمودی
- استفاده از گلدان‌های گلی و سفالی در ایوان و محوطه و فضای داخلی بنا
- کاشت نوار سبزی از درختان چنار به‌منظور سرزندگی فضای خیابان
- استفاده از تکنیک نورپردازی در شب
- استفاده از تزئینات بومی در تیغه‌ها و جداره‌های جداکننده فضاهای داخلی
- استفاده از فرم‌ها و نمادهای قابل درک و آشنا برای شهروندان.

## آنالیز سایت

- عوامل مؤثر در مکان‌یابی سایت  
با توجه به مطالعات انجام‌گرفته در بخش‌های قبلی و همچنین نتایج به دست آمده از این مطالعات و اهداف تعیین‌شده در طراحی؛ عوامل خاصی در تعیین محدوده سایت انتخابی نقش دارند که این عوامل عبارت‌اند از:

- عوامل کالبدی شامل ابعاد و هندسه زمین
- کیفیت بافت
- سیمای شهر، عامل تاریخی، عوامل کارکردی شامل اتصال با کاربری‌های شهری، سهولت دسترسی
- عوامل تجاری
- بررسی عوامل کالبدی
- ابعاد هندسه زمین

– بستر طرح، تحلیل و آنالیز سایت

آنالیز سایت



همجواری ها



جهت تابش خورشید و جهت باد



آلودگی صوتی







### - برنامه فیزیکی

با توجه به نیازهای گوناگون طرح یک موزه در دل یک منطقه شهری برنامه فیزیکی مناسبی که بتواند نیازهای موردنظر را تأمین کند بسیار اهمیت دارد. به صورت کلی برای برنامه فیزیکی در نظر گرفته شده موزه و مکان فرهنگی بجزورد باید به استانداردهای سالن موزه شامل (خصوصیات سالن موزه، روش‌های مختلف بازدید هدایت‌شده، مسیرهای حرکت، تابلوهای ثابت، نور سالن موزه، معماری داخلی سالن‌ها، کفپوش‌ها، کف‌های بتنی، کاشی، چوب، تجهیزات جنبی سالن، عرصه نمایشگاهی و گالری‌ها، عرصه اداری، قرارگیری در ساختمان، احکام مربوط به سطوح داخلی سقف توجه نمود.

### - ضوابط طراحی

در ضوابط طراحی مراکز فرهنگی و موزه مردم‌شناسی باید به موارد استفاده از زمین، ضوابط مربوط به تفکیک زمین توجه نمود:  
 ✓ موارد استفاده از زمین

ماده ۱- کاربری‌های فرهنگی واقع در مراکز حوزه‌ها و مناطق در نقشه کاربری اراضی مشخص شده‌اند و موقعیت این اراضی در رده‌های ناحیه و محله در طرح‌های تفصیلی مراکز نواحی و مراکز محله‌ها معین خواهد شد.  
 تبصره: محل قطعی اراضی هر کاربری واقع در محدوده مراکز حوزه‌ها و مراکز مناطق با توجه به طرح جامع در طرح‌های تفصیلی مراکز مزبور نهایی خواهند شد.

✓ ضوابط مربوط به تفکیک زمین

ماده ۲- حداقل مساحت اراضی برای کاربری فرهنگی در مراکز محله‌ها ۵۰۰ مترمربع و در مرکز نواحی ۱۰۰۰ مترمربع و در مراکز حوزه‌ها ۵۰۰۰ مترمربع می‌باشد.

ماده ۳- در مراکز حوضه و منطقه دسترسی به عملکردهای فرهنگی از طریق معابر درجه ۲ و ۳ و در مراکز ناحیه و محله دسترسی به عملکردهای فرهنگی از طریق معابر درجه ۳ و خیابان‌های دسترسی مجاز می‌باشد.

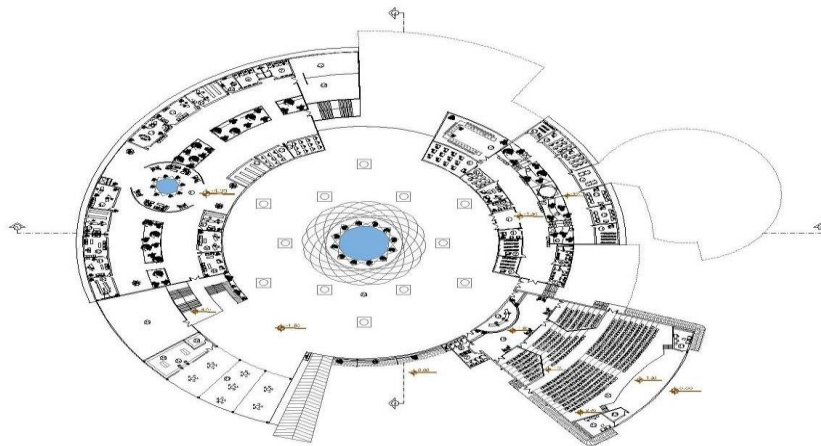
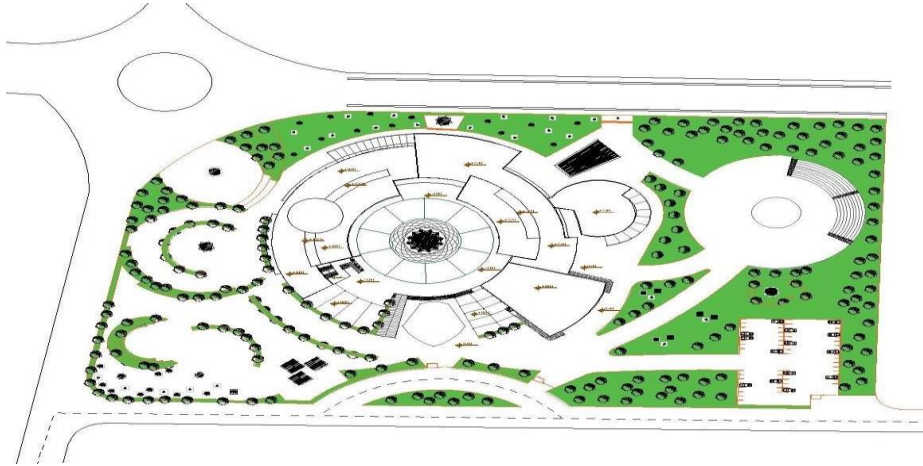
### بحث و نتیجه‌گیری

در مجموع اهداف اصلی موزه‌ها جمع‌آوری، مستندسازی، نگهداری، تحقیق، تفسیر و نمایش فرم‌های مختلف اشیاء، همچنین ادوار و مجاورت‌های مختلف است موزه‌ها انواع مختلفی دارند که هر یک از آن‌ها با دیگری تفاوت‌هایی چه از نظر ظاهر و چه از نظر وظیفه‌ای که ارائه می‌دهند دارند. از آنجا که فرهنگ در پیدایش سبک‌های مختلف معماری متجلی است و معماری مجدداً بازگو کننده همان فرهنگ در جوامع هستند از این نقطه قوت معماری می‌توان در آفرینش بناهای جمعی در جامعه استفاده نمود. و با توجه به این که در یک جامعه با چند خرده‌فرهنگ توجه به نقاط مشترک این فرهنگ‌ها به‌عنوان نقطه وحدت حیاتی است با معماری می‌توان این نقاط مشترک را به معرض نمایش گذاشت.

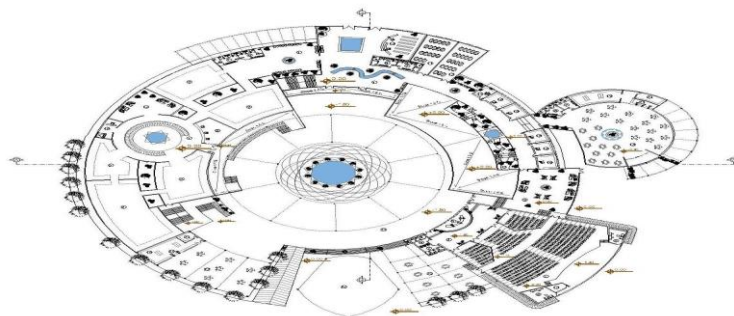
بنا بر یافته‌های این پژوهش به نظر می‌رسد اصول ارائه‌شده زیر به همراه سایر اصول بنیادین طراحی فضاهای عمومی شهر بجزورد، به‌ویژه موزه مردم‌شناسی و مرکز فرهنگی، منجر به ارتقای هویت شهر و افزایش حس تعلق شهروندان و خودباوری آن‌ها

خواهد شد. در واقع، محیط ساخته شده باید موجب هویت‌زایی و افزایش تعلق و اعتماد به نفس شهروندان گردد. بنابراین، در طراحی مرکز مردم‌شناسی و موزه شهر بجنورد عواملی چون معماری بومی/ هویت‌بخشی/ فرهنگی/ روحیه مشارکت‌پذیری/ حس مکان/ زیرساخت‌ها، در طراحی فضاهای عمومی به ترتیب بیشترین تأثیر را در ارتقای هویت و افزایش حس تعلق شهروندان دارند.

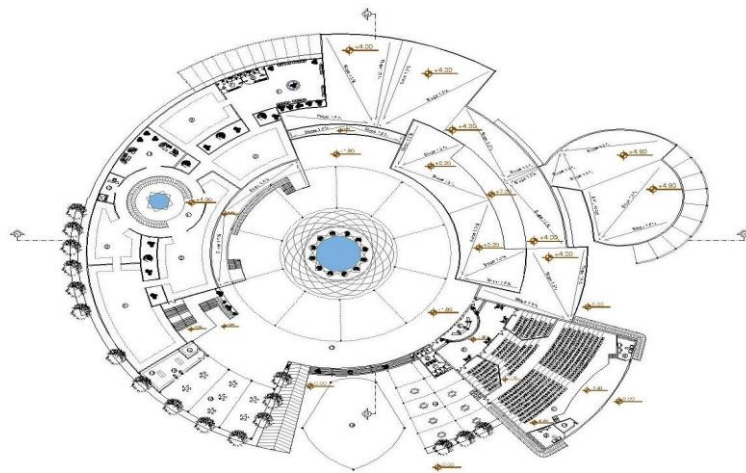
### - سایت پلان



۱-لابی ۲-کلاس زبان ۳- دفتر برنامه‌ریزی ۴- اتاق اساتید ۵- آموزش ۶- سرویس مردان ۷- سرویس زنان ۸- کلاس ۹-خطاطی ۱۰-کلاس کامپیوتر ۱۱- اتاق کنفرانس ۱۲-کلاس موسیقی ۱۳-کلاس مجسمه‌سازی ۱۴-کلاس نقشه‌کشی ۱۵- لابراتوار سیاه‌وسفید ۱۶- اتاق فیلم بیچی و تکمیل عکس ۱۷-کلاس طراحی ۱۸-کلاس شطرنج، ۱۹-فروش بلیط ۲۰- سالن انتظار ۲۱- تالار همایش ۲۲- اتاق گرم و رختکن مردان ۲۳- اتاق گرم و رختکن زنان ۲۴- انبار، پذیرش ۲۵- انباری ۲۶- کافه تریا ۲۷- حیاط مرکزی ۲۸- موتورخانه ۲۹- اتاق جلسات ۳۰- اتاق مدیریت ۳۱- اتاق منشی ۳۲- امور مالی و پرسنلی ۳۳- امور فرهنگی و روابط عمومی ۳۴- اطلاعات و نگهداری ۳۵- اعضای هیات مدیره ۳۶- دبیرخانه و بایگانی ۳۸- آبدارخانه ۳۹- آزمایشگاه ۴۰- اتاق پرسنل ۴۱- اتاق کارشناس و برداشت مشخصات ۴۲- انبار وسایل و آرشیو ۴۳- کارگاه‌های حفظ و نگهداری ۴۴- نمازخانه بانوان ۴۵- نمازخانه آقایان.



۱- لابی ۲- گالری ۳- سالن انتظار ۴- تالار همایش ۵- فروش بلیط ۶- سرویس مردان ۷- سرویس زنان ۸- اتاق گریم و رختکن زنان ۹- اتاق گریم و رختکن مردان ۱۰- انبار ۱۱- کتابخانه زنان ۱۲- کتابخانه مردان ۱۳- مخزن کتاب ۱۴- اتاق راهنمایان ۱۵- اطلاعات ۱۶- فروشگاه محصولات فرهنگی ۱۷- آبدارخانه ۱۸- رستوران ۱۹- آشپزخانه ۲۰- انباری ۲۱- پذیرش ۲۲- کافه تریا ۲۳- حیاط مرکزی ۲۴- ورودی اصلی



۱- لابی ۲- گالری ۳- سالن انتظار ۴- تالار همایش ۵- فروش بلیط ۶- سرویس مردان ۷- سرویس زنان ۸- اتاق گریم و رختکن زنان ۹- اتاق گریم و رختکن مردان ۱۰- انبار ۱۱- اتاق راهنمایان ۱۲- اطلاعات ۱۳- آشپزخانه ۱۴- انباری ۱۵- پذیرش ۱۶- کافه تریا ۱۷- حیاط مرکزی ۱۸- ورودی اصلی

مقطع A-A



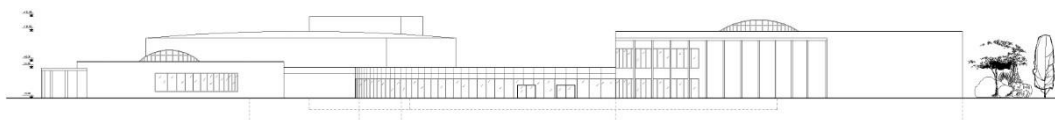
مقطع B-B



نمای جنوبی

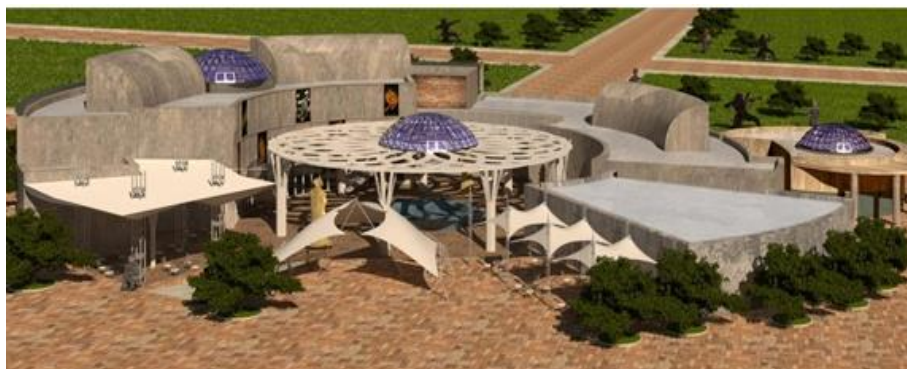


نمای شمالی



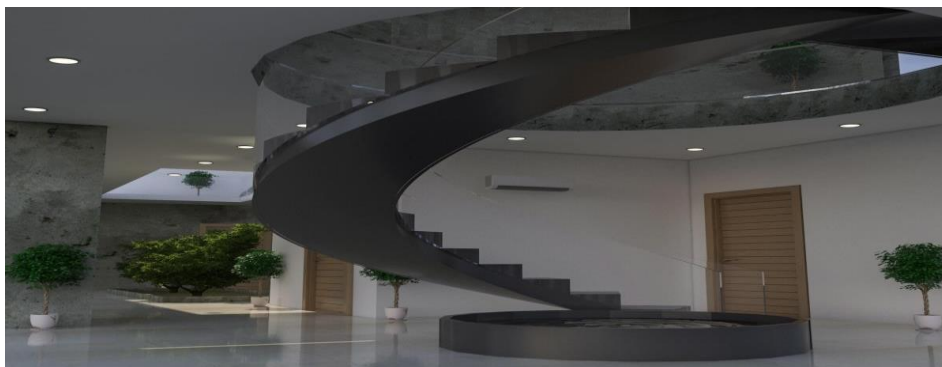


## خروجی پلان‌ها با 3DMAX









## حامی مالی

این مقاله هیچ حامی مالی ندارد.

## سهام نویسندگان

مقاله مستخرج از کار گروهی است، کارهای میدانی، تحلیل و ترسیم توسط نویسنده اول مقاله انجام شده است؛ صحت، تأیید و راهنمایی در تدوین مقاله توسط نویسنده دوم صورت گرفته است.

## تضاد منافع

نویسندگان اعلام می‌دارند که هیچ تضاد منافی در رابطه با نویسندگی و یا انتشار این مقاله ندارند.

## تقدیر و تشکر

نویسندگان، از همه افراد، به دلیل مشاوره و راهنمایی علمی و مشارکتشان در این مقاله تشکر و قدردانی می‌نمایند.

## ORCID

Elaha Ghorbanzadeh



<https://orcid.org/0009-0004-5700-5169>

Mohammad Ali Tabarsa



<https://orcid.org/0009-0008-4578-5995>

## منابع

- بمانیان، محمدرضا، غلامیروستم، نسیم، و رحمت‌پناه، جنت. (۱۳۹۳). عناصر هویت‌ساز در معماری سنتی خانه‌های ایرانی. مجله مطالعات هنر اسلامی، دوره ۷ (۱۳)، ۵۵-۶۸. [SID. https://sid.ir/paper/136845/e](https://sid.ir/paper/136845/e).
- شهبازی چگنی، بهروز، دادخواه، کاظم، و معینی، مهدی. (۱۳۹۹). بررسی الگوهای هویت‌سازی در هویت معماری معاصر ایران مطالعات تطبیقی هنر، ۴ (۸)، ۱۳۹۳، ۸. <https://doi.org/10.1111/j.0022-3506.2004.00260.x>.
- طالب الحق سمیرا، اصغری نیلوفر، باوندیان علیرضا. (۱۳۹۷). اثرگذاری مؤلفه‌های معماری بومی در طراحی مجتمع فرهنگی و آموزشی صنایع دستی بجنورد. جامعه‌شناسی کاربردی، ۲۶ (۳)، ۱۷۳-۱۹۴. <https://www.sid.ir/paper/858749/fa>.
- طالبیان، نیما، و آتشی، محمد. (۱۳۹۸). در مجموعه کتاب‌های کارکردهای معماری، کتاب ششم: موزه، تهران: حرفه: هنرمند، "اول"، ۱۲. <https://bookmart.ir/product/%D9%85%D9%88%D8%B2%D9%87>.
- مطلبی، قاسم، صداقتی، عاطفه. (۱۳۹۹). خوانش هویت شهری با تأکید بر ارزش‌های فرهنگی نهفته در خاطرات جمعی شهروندان (مطالعه موردی: شهر بجنورد) فصلنامه علمی تخصصی مطالعات طراحی شهری و پژوهش‌های شهر، ۳ (۲) (پیاپی: ۱۱) جلد یک. <https://ensani.ir/file/download/article/1598848939-10160-11-1.pdf>

## REFERENCE

Bemanyan, M., Gholamiroostam, N., & Rahmtapnah, J. (2014). identity maker elements in the traditional architecture of Iranian houses. *Journal of slamic Art Studies*, 13. <https://sid.ir/paper/136845/e>.

Canbakal Ataoglu, N., Yavuz, A., & Acar, H. (2023). Design Approaches to Museum Open Spaces with User Evaluations. *ICONARP International Journal of Architecture and Planning*, 11(1). <https://doi.org/10.15320/iconarp.2023.247>

Chen, Fei (2019). Traditional architectural forms in market oriented Chinese cities: Place for localities or symbol of culture? *Habitat International*, 35:2, 410-418. <https://doi.org/10.1016/j.habitatint.2010.11.012>

Dillenburg, E. (2011). What, if Anything, Is a Museum? *Exhibitionist*, 30, 8-13. <https://doi.org/10.29311/mas.v18i2.3147>

Ellin, N. (2012). Integral urbanism: A context for urban design. *Resilience in ecology and urban design: linking theory and practice for sustainable cities*, 63-78. [https://doi.org/10.1007/978-94-007-5341-9\\_4](https://doi.org/10.1007/978-94-007-5341-9_4)

Filene, B. (2017). History Museums and Identity. *The Oxford Handbook of Public History*, 327.

Greuther JK, 2011. Aesthetic in architecture. *Translated by Doctor Jahanshah Pakzad and Abdul-Reza Homayoun. Publication of Shahid Beheshti University of Tehran*. 7th printing. [https://doi.org/10.1007/978-3-319-63534-7\\_22](https://doi.org/10.1007/978-3-319-63534-7_22)

Haque, A. B., Bhushan, B., & Dhiman, G.(2022). Conceptualizing smart city applications: Requirements, rchitecture, security issues, and emerging trends. *Expert Systems*, 39(5), e12753. <https://doi.org/10.1111/exsy.12753>

Hayatdawood, N. (2014). Evaluation of the Contemporary Art Museums with Emphasis on Interior Design Features (*Doctoral dissertation, Eastern Mediterranean University (EMU)-Doğu Akdeniz Üniversitesi (DAÜ)*). <http://hdl.handle.net/11129/2047>

Kingston, H. (2017). Vernacular Architecture and Regional Design: Cultural Process and Environmental Response. *London: Elsevier Ltd*. <https://doi.org/10.4324/9780080939841>

Li, J. H. & Bao, H. Y. (2021). Thoughts on Vernacular Architecture Research and Contemporary Regional Architectural Creation. *Applied Mechanics and Materials*, 174, 1656-1659. <https://doi.org/10.4028/www.scientific.net/AMM.174-177.1656>

Matlabi, Q., & Sedaghati, A. (2019). Reading urban identity with an emphasis on cultural values hidden in the collective memories of citizens) Case study: Bojnord city (*Specialized scientific quarterly of urban design studies and urban researches, third year, 2* (consecutive: 11), one{In Persian}).

Moussazadeh, D., & Aytug, A. (2018). Investigating the evolution of the role and architecture of the museums. *International Journal of Architectural and Environmental Engineering*, 12(12), 1214-1218. <https://doi.org/10.5281/zenodo.2579978>

Parvizi, E. (2009). National architecture from the perspective of cultural identity. *Journal of national studies*, 3 [https://www.rjnsq.ir/article\\_99636.html?lang=en](https://www.rjnsq.ir/article_99636.html?lang=en) {In Persian}

Rebano-Edwards, S. (2010). Conservation of Stone Buildings-Simple Preservation Techniques for Ancient Buildings. *Suite101.com*, 20. <https://doi.org/10.17226/514>

Safavi, S. (2013). Effects of design principles on visitors' perception in museum spaces (*Master's thesis, Eastern Mediterranean University (EMU)-Doğu Akdeniz Üniversitesi (DAU)*). {In Persian} <https://api.semanticscholar.org/CorpusID:115580343>

Sayo, S. B., Maina, J. J., & Sagada, M. L. (2017). Preservation of cultural heritage through the application of architectural strategies in museum designs. *CARD International Journal of Environmental Studies and Safety Research (IJESSR)*, 2(1). ISSN: 2536-7277 (Print): 2536-7285. Online. <http://www.casirmediapublishing.com>

Shahbazi Chegani, B., Dadkhah, K., and Moini, M. (2019). Examining the patterns of identity formation in contemporary Iranian architectural identity{In Persian}. <https://doi.org/10.1111/j.0022-3506.2004.00260.x>.

Talebian, N., and Atashi, M. (2018). In the collection of books on the functions of architecture, the sixth book: Museum, Tehran: Voreh: Artisan, "First", 12. {In Persian}. <https://bookmart.ir/product/%D9%85%D9%88%D8%B2%D9%87>

Talebian, N., & Atashi, M. (2018). In the collection of books on the functions of architecture, the sixth book: Museum, Tehran: Voreh: Artisan, "First", 12. {In Persian} <https://bookmart.ir/product/%D9%85%D9%88%D8%B2%D9%87>

Taleb-ul-Haq, S., Asghari, N, & Bavandian, A. (2017). The influence of native architectural components in the design of the cultural and educational complex of handicrafts in Bojnord. *Applied Sociology*, 26(3), 173-194. <https://www.sid.ir/paper/858749/fa>

Yuldasheva, M. K., & Kamilova, M. (2023). Foreign experience in the design and construction of innovative architecture of museums of the world. *Central alan journal of art and design*, 320-326. <https://cajad.centralasianstudies.org/index.php/CAJAD/article/view/325>