



رفتار در فضاهای شهری: مرور نظام مند مطالعات با روش های تحقیق کیفی^۱

ساجده مهربابی، دانشجوی دکتری گروه شهرسازی، واحد کرمان، دانشگاه آزاد اسلامی، کرمان، ایران.

افسون مهدوی، استادیار گروه شهرسازی، واحد کرمان، دانشگاه آزاد اسلامی، کرمان، ایران. (نویسنده مسئول)

Afsoon_mahdavi@iauk.ac.ir

مهین اسلامی شهربابکی، دانشیار گروه روانپزشکی، دانشکده پزشکی، مرکز آموزشی درمانی شهید بهشتی، دانشگاه

علوم پزشکی کرمان، کرمان، ایران.

مهشید تجربه کار، دانشیار گروه روان شناسی، دانشکده ادبیات و علوم انسانی، دانشگاه شهید باهنر کرمان، کرمان، ایران.

پذیرش: ۱۴۰۲/۵/۳۱

دریافت: ۱۴۰۲/۴/۲۰

چکیده

فضاهای شهری نقش اصلی و مهمی در زندگی شهری ایفا می کنند که محل برخورد رفتارها و افکارهای استفاده کنندگان فضا می باشد. انسان به عنوان یکی از عوامل تشکیل دهنده محیط هم از محیط تاثیر پذیرفته و هم آن را دست خوش تغییر می کند. باتوجه به اهمیت بالای عوامل تاثیرگذار فضاهای شهری بر رفتار استفاده کنندگان از آن فضا و برای پر کردن شکاف مطالعات موجود، این مقاله با روش فراترکیب کیفی از مطالعات کیفی مبتنی بر رفتار شهروندان در فضاهای شهری با استفاده از روش هفت گانه ساندوسکی و باروسو ارائه می شود. هدف اصلی این پژوهش بررسی تأثیر عوامل مختلف فضای شهری بر فرایند ادراک و رفتار افراد استفاده کنندگان از آن است. این تحقیق از روش فراترکیب کیفی بهره برده است، که این روش به ترکیب داده های کیفی و تحلیل آنها با هدف بررسی یک پدیده پیچیده می پردازد. جامعه آماری این پژوهش مقالات و پژوهش های انجام شده در زمینه تاثیر فضاهای شهری بر ادراک و رفتار از سال ۲۰۱۰ تا ۲۰۲۲ می باشد. داده های جمع آوری شده با استفاده از نرم افزار Atlas.ti تحلیل شده و با روش تحلیل محتوا، الگوها و ارتباطات موجود بین داده ها شناسایی شده اند. نتایج پژوهش نشان می دهد که عوامل مختلفی از جمله عوامل کالبدی، عملکردی، اجتماعی، ادراکی و زیست محیطی فضاهای شهری بر فرایند ادراک و رفتار تاثیرگذار هستند.

کلیدواژه: فضای شهری، رفتار، ادراک، ادراک فضا، فراترکیب کیفی.

مقدمه

^۱ این مقاله مستخرج از رساله دکتری نویسنده اول با عنوان "تدوین مدل تاثیر فضاهای سوم شهری بر فرایند ادراک و رفتار کودکان مبتلا به اوتیسم از طریق کدگشایی و کدگذاری محتوای محیط" می باشد که در دانشگاه آزاد اسلامی واحد کرمان در حال انجام است.



شهرها به عنوان مراکز تبادل فرهنگی، اقتصادی، و اجتماعی عمل می‌کنند که در آن‌ها نه تنها نیازهای روزمره شهروندان برآورده می‌شود، بلکه به عنوان زمینه‌هایی برای بروز رفتارها و افکار متفاوت به شمار می‌روند. در این فضاها، رفتار انسان به عنوان عینی‌ترین واکنش نسبت به محیط پیرامون قلمداد می‌شود؛ به طوری که این رفتارها نه تنها واکنش‌هایی به محیط هستند بلکه خود بر آن تأثیر می‌گذارند و طراحی آن را شکل می‌دهند.

رفتار انسان در فضاهای شهری می‌تواند به عنوان نمایشی از تعامل میان انگیزه‌ها و نیازهای فردی، قابلیت‌های محیطی و تصویر ذهنی فرد از دنیای خارج تلقی شود. این ارتباط پیچیده و دوجانبه میان رفتار و فضا نشان‌دهنده اهمیت توجه به چگونگی و دلایل این تعاملات در طراحی شهری است. تحقیق در این زمینه نه تنها می‌تواند به ما در درک بهتر نحوه برخورد افراد با محیط‌های پیرامونی‌شان کمک کند، بلکه می‌تواند به بهبود و ارتقاء طراحی شهری که پاسخگوی بهتری به نیازهای اجتماعی و فردی است نیز بینجامد.

با توجه به این پیچیدگی‌ها، مطالعات کیفی می‌توانند دیدگاه‌های عمیق‌تر و دقیق‌تری را در اختیار ما قرار دهند. این رویکردها به ما اجازه می‌دهند که فرایندهای پیچیده رفتاری را بهتر درک کنیم و به تفسیری جامع‌تر از تأثیرات متقابل بین فرد و فضای شهری دست یابیم. در نهایت، این دانش می‌تواند به طراحان و برنامه‌ریزان شهری کمک کند تا فضاهای شهری را طراحی کنند که نه تنها زیبا و کاربردی باشند، بلکه فرهنگ، رفتار و تجربیات شهروندان را نیز بهبود بخشند.

طرح موضوع

این مقاله قصد دارد با استفاده از روش فراترکیب، مروری نظام‌مند بر مطالعات انجام شده با روش‌های تحقیق کیفی در زمینه رفتار در فضاهای شهری انجام دهد. هدف از این مرور، شناسایی، تحلیل و تلخیص داده‌های کیفی موجود است تا بتوان نمای کلی و جامع‌تری از الگوهای رفتاری انسان در فضاهای شهری و عوامل مؤثر بر آن‌ها به دست آورد. این تحقیق به دنبال آن است که درکی عمیق‌تر از تأثیرات محیطی، فرهنگی و اجتماعی بر رفتارهای شهری فراهم آورد و به مخاطبان خود راهکارهایی برای بهبود طراحی فضاهای شهری ارائه دهد.

اهداف تحقیق

شناسایی مطالعات کلیدی که با استفاده از روش‌های کیفی به بررسی رفتار در فضاهای شهری پرداخته‌اند.
تحلیل محتوای کیفی مطالعات برگزیده به منظور استخراج داده‌های مرتبط با عوامل تأثیرگذار بر رفتار شهری.
ادغام یافته‌ها از طریق فراترکیب به منظور تولید دانش جامع و کاربردی در راستای بهبود طراحی فضاهای شهری.
این مقاله انتظار دارد که با ارائه دیدگاه‌های متنوع و عمیق در مورد رفتار انسان در فضاهای شهری، به متخصصین شهرسازی، طراحان شهری و پژوهشگران اجتماعی کمک کند تا استراتژی‌هایی نوآورانه برای ارتقاء کیفیت زندگی در فضاهای شهری طراحی و پیاده‌سازی کنند.

تعریف مفاهیم

فضای شهری: فضاهای شهری به عنوان بخشی از محیط زندگی انسان، از محل طراحی و ساختاردهی شهرها برای ارائه خدمات عمومی و خصوصی، تفریح، تعامل اجتماعی و فعالیت‌های اقتصادی تشکیل شده‌اند. این فضاها شامل معابر عمومی، میدان‌ها،



پارک‌ها، معابر فرعی، معابر وسط شهر، فضاهای سبز، مکان‌های تفریحی، مراکز خرید، مراکز فرهنگی و آموزشی و دیگر بخش‌های شهری هستند که به طور مستقیم یا غیرمستقیم بر رفتار، احساسات، و سلامت فردی و اجتماعی انسان‌ها تأثیر می‌گذارند. (Carmona & Others, 2010)

به عنوان یک مفهوم ژئوگرافیکی، همه فضاهای موجود در شهرها را شامل می‌شود، از خیابان‌ها، میدان‌ها و پارک‌ها تا معابر عمومی، بناهای تاریخی، فضاهای تجاری و صنعتی. فضای شهری نقش بسزایی در تعیین شکل و ارتباطات اجتماعی و فرهنگی دارد. (مدنی‌پور، ۲۰۰۳)

به عنوان مکان‌های عمومی شهر، از خیابان‌ها، میدان‌ها، پارک‌ها، تالارها، کتابخانه‌ها، مدارس، مراکز خرید و مراکز فرهنگی تا مراکز تفریحی و گردشگری را شامل می‌شود. این فضاها برای تعامل اجتماعی، تفریح، و تبادل فرهنگی و اقتصادی بین شهروندان و بازدید‌یکنندگان از اهمیت بالایی برخوردارند. (Gehl, 2010)

رفتار

در روان‌شناسی به عنوان تمامی واکنش‌ها، عمل‌ها، یا پاسخ‌های یک فرد یا گروه به محیط و شرایط اطراف تعریف می‌شود. این واکنش‌ها ممکن است شامل عملکرد فیزیولوژیکی، حرکات بدنی، رفتارهای ارتباطی، و حتی فکرها و احساسات باشد. رفتارها ممکن است به صورت خودکار و ناخودآگاه یا به طور آگاه و ارادی انجام شوند. (McLeod, 2018)

رفتار به تمام عملکردهای قابل مشاهده و قابل اندازه‌گیری انسان‌ها یا دیگر موجودات زنده اطلاق می‌شود. این عملکردها شامل تمام عواملی است که باعث تغییراتی در محیط اطراف و یا خود فرد می‌شود. رفتار به عملکرد روانی، فیزیکی، و اجتماعی فرد اشاره دارد که در پاسخ به محیط و شرایط اطراف انجام می‌شود. (هیوستون، ۱۳۹۳)

رفتار به مجموعه‌ای از واکنش‌ها، اعمال، و تظاهرات روانی و فیزیولوژیکی یک فرد یا گروه افراد در مقابل محیط و شرایط خاصی که در آنها قرار دارند، اطلاق می‌شود. این تعریف شامل همه‌ی اعمال آگاهانه و ناخودآگاه فرد در واکنش به محیط، افراد دیگر، و تحولات اطرافیان است. (بارون و دیگران، ۲۰۰۳)

رفتار در فضاهای شهری

رفتار در فضاهای شهری به مجموعه‌ای از عملکردها، تصمیم‌ها، و تعاملات انسان‌ها و دیگر موجودات در فضاهای شهری اشاره دارد. این رفتارها و تعاملات می‌توانند تحت تأثیر مولفه‌های مختلفی نظیر ابعاد فضا، تجهیزات موجود، نورپردازی، و شرایط اقلیمی شهری قرار گیرند و نقش مهمی در تعیین شکل و طراحی فضاهای شهری و نیز تأثیر آنها بر رفتار انسان‌ها دارند. (گریبگ و ویگمن، ۱۳۸۵)

رفتار در فضاهای شهری به هر گونه انعکاس یا عملکردی از فرد یا گروهی از افراد در محیط شهری اشاره دارد که ممکن است شامل حرکات، ارتباطات، استفاده از تجهیزات شهری، و تعاملات اجتماعی با دیگران و محیط شهری باشد. (مدنی‌پور، ۲۰۰۳)

رفتار اجتماعی



رفتار اجتماعی به هر نوع رفتاری اشاره دارد که نشان دهنده تعامل یا ارتباط فرد یا گروهی از افراد با دیگران است. این تعریف شامل رفتارهای غیرکلامی مانند حرکات بدنی و اشارات نیز می‌شود. (آر. ای. بارون و دیگران، ۲۰۰۳)

مواد و روش‌ها

در این مطالعه، روش پژوهشی به کار رفته کیفی است و از نوع فرامطالعه‌ای به نام فراترکیب می‌باشد. روش فراترکیب نه تنها نشان‌دهنده درک عمیق محقق در حوزه تحقیق است، بلکه ترکیبی تفسیری از یافته‌ها را به جای یک خلاصه جامع ارائه می‌دهد، که به شکل‌گیری درک عمیق‌تری از موضوع کمک می‌کند. این روش، که به لحاظ هدف کاربردی و در روش گردآوری داده‌ها کیفی محسوب می‌شود، بر اساس تحقیق کتابخانه‌ای از نوع تحقیق ثانویه و فراترکیبی صورت گرفته است.

فرایند پژوهش شامل شناسایی عوامل مؤثر بر ادراک و رفتار استفاده‌کنندگان از فضاهای شهری است و از ترکیب کردن مطالعات کیفی موجود بهره می‌برد تا یک روند تفسیری را طی کند که مفهومی عمیق‌تر را شکل می‌دهد. در این مطالعه، روش هفت‌گانه ساندوسکی و باروسو به کار رفته که مدلی برای تحلیل دقیق و جامع داده‌های کیفی در تحقیقات مروری پیشنهاد شده است. این روش محققان را قادر می‌سازد تا داده‌ها را از مطالعات متنوع به طور منظم و سیستماتیک جمع‌آوری، تحلیل و تلخیص کنند.

یافته‌های مطالعات کیفی مرتبط با موضوع، در نرم‌افزار Atlas.Ti از طریق کدگذاری باز، محوری و گزینشی مورد تجزیه و تحلیل قرار می‌گیرند. این کار به شناسایی الگوها، تم‌ها و روابط بین مطالعات مختلف کمک می‌کند. مراحل روش فراترکیب در این پژوهش دقیقاً به شرح زیر است و در شکل شماره ۱ نیز نشان داده شده است تا درک بهتری از فرآیند کلی ارائه دهد. این رویکرد تحلیلی عمیق به ما امکان می‌دهد تا دیدگاه‌های جدیدی را در مورد تأثیر محیط‌های شهری بر رفتار و ادراک شهروندان کشف کنیم.



شکل ۱ مراحل هفت‌گانه فراترکیب



در تدوین سوال پژوهش، چهار عنصر اساسی در نظر گرفته می‌شوند: موضوع تحقیق (چه چیزی)، جامعه مورد مطالعه (چه کسی)، بازه زمانی مورد نظر (چه وقت)، و روش تحقیق (چگونه) که در جدول شماره ۱ آورده شده است. بررسی این عناصر بر اساس مطالعات پیشین و دغدغه‌های محقق انجام می‌شود. بنابراین، سوال پژوهش به صورت زیر تبیین می‌شود: «کدام یک از مولفه‌های فضاهای شهری بر ادراک و رفتار استفاده‌کنندگان آن فضا تاثیر می‌گذارد؟»

جامعه آماری و واحد تحلیل پژوهش شامل: جامعه آماری این پژوهش شامل مقالات علمی-پژوهشی، پایان‌نامه‌ها، مقالات کنفرانسی، و طرح‌های پژوهشی است که در بازه زمانی ۱۲ ساله از سال ۲۰۱۰ تا ۲۰۲۲ مورد بررسی قرار گرفته‌اند. تحلیل‌ها بر اساس تحلیل ثانویه و به صورت کدگذاری انجام می‌شود.

شاخص‌ها	سوال‌های پژوهش	پاسخ‌ها
چه چیزی	کدام یک از مولفه‌های فضاهای شهری بر ادراک و رفتار استفاده‌کنندگان آن فضا تاثیر می‌گذارد؟	شناسایی ابعاد و مولفه‌های فضاهای شهری موثر بر ادراک و رفتار استفاده‌کنندگان
جامعه مطالعه	جامعه مورد مطالعه برای شناسایی مولفه‌ها کدام است؟	تمام پایگاه‌های علمی معتبر
محدوده زمانی	این تاثیرات در چه دوره زمانی بررسی و جست‌وجو شده‌اند؟	از سال ۲۰۱۰ تا ۲۰۲۲
چگونه	چه روشی برای فراهم کردن این مطالعات استفاده شده است؟	تحلیل اسنادی

جدول ۱ سوالات پژوهش

- مرحله دوم، بررسی نظام‌مند ادبیات:

در این مرحله، جست‌وجویی گسترده در پایگاه‌های اطلاعاتی داخلی و خارجی انجام شده است. فرآیند جست‌وجو با استفاده از کلیدواژه‌های مشخص شده در جدول شماره ۲ شروع شد و به تدریج با بررسی پژوهش‌های به دست آمده، از کلیدواژه‌های آن‌ها برای گسترش دایره بررسی استفاده شد. این فرآیند بین سال‌های ۲۰۱۰ تا ۲۰۲۲ پیش رفت و به تحلیل دقیق و جامع منابع انجامید.

واژگان فارسی	واژگان انگلیسی
فضای سوم، مکان سوم، فضاهای سوم شهری، فضاهای عمومی، فضای شهری، فرآیند ادراک، رفتار استفاده‌کنندگان.	Third space, Third place, Third urban spaces, Public spaces, Urban space, Process of perception, user's behavior,.

جدول ۲ واژگان کلیدی مورد جست‌وجو

- مرحله سوم: انتخاب مطالعات بر اساس معیارهای ورود و خروج



در این مرحله، انتخاب پژوهش‌ها برای تحلیل بر اساس معیارهای دقیق ورود و خروج انجام شد تا اطمینان حاصل شود که تنها مطالعات مرتبط و با کیفیت بالا در فراترکیب گنجانده شده‌اند. در این مرحله محقق در هر بازبینی تعدادی از مقالات را بر اساس معیارهای خروج حذف می‌کند.

معیار ورود مطالعات شامل:

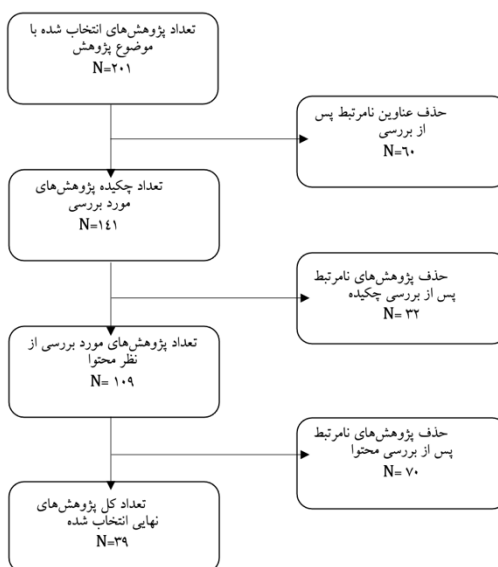
- مقالات و پژوهش‌های چاپ شده در حوزه‌ی مورد نظر در بین سال‌های ۲۰۱۰ تا ۲۰۲۲.
- تحقیقات بایستی داده‌ها و اطلاعات کافی را در ارتباط با اهداف پژوهش گزارش کرده باشد.
- فرآیند بررسی مقالات زیر نظر داوران متخصص و به صورت مقاله کامل به صورت آنلاین یا به طور کامل چاپ شده باشند.
- مقالات و پژوهش‌هایی که با روش‌های علمی و به صورت کیفی و یا ترکیبی به بررسی موضوع مورد نظر پرداخته‌اند.
- همه‌ی منابع از جمله مقالات، رساله‌ها و... مرتبط با عنوان پژوهش را شامل می‌شود.

و همچنین معیارهای خروج مطالعات شامل موارد زیر است:

- پژوهش‌هایی که با عناوین و اهداف یکسان انجام شده بودند. (رساله و مقاله یکسان)
- پژوهش‌های که فاقد کیفیت لازم علمی بودند.
- پژوهش‌هایی که اطلاعات کافی در زمینه اهداف تحقیق گزارش نداده بودند.
- پژوهش‌هایی که فاقد الگوی روش‌شناختی کیفی و یا ترکیبی بودند.

- فرآیند انتخاب مطالعات:

در ادامه چارت روند نما براساس معیارهای ورودی و خروجی مطالعات ترسیم شده و روند انتخاب نمونه و حجم نمونه مشخص شده است. برای انتخاب پژوهش‌های مناسب بر اساس الگوریتم مشاهده شده در شکل ۲ (چارت روندنما)، پارامترهای مختلفی مانند عنوان، چکیده، محتوا، دسترسی، محتوا و کیفیت روش پژوهش مورد ارزیابی واقع شده است بر اساس معیارهای تعیین شده، چارت روندنما انتخاب نمونه و حجم نمونه در شکل شماره ۲ (چارت روندنما) نشان داده شده است. این چارت فرایند انتخاب پژوهش‌های مناسب را از طریق ارزیابی دقیق عنوان، چکیده، محتوا، دسترسی و کیفیت روش پژوهش تصویر می‌کند، که در آن هر مطالعه بر اساس الگوریتم مشخص شده مورد بررسی قرار گرفته است. در این مرحله از مجموع ۲۰۱ سند بررسی شده، تعداد ۱۶۲ پژوهش بر اساس معیارهای ورود و خروج گفته شده حذف گردید و در نهایت ۳۹ سند برای انجام مراحل بعدی انتخاب و تحلیل گردید.



شکل شماره ۱ چارت روندنما

- مرحله چهارم: استخراج اطلاعات

در این مرحله، منابعی که به دقت انتخاب و تأیید شده‌اند، مورد بررسی قرار می‌گیرند تا اطلاعات کلیدی مرتبط با معیارهای موثر در مطالعه استخراج شوند. این فرآیند شامل مراحل زیر است:

۱. **دسته‌بندی منابع:** ابتدا، منابع منتخب بر اساس معیارها و شاخص‌های مرتبط با هدف تحقیق طبقه‌بندی می‌شوند. این دسته‌بندی به تفکیک و سازماندهی اطلاعات کمک می‌کند و امکان مرور موضوعی منسجم‌تری را فراهم می‌آورد.

۲. **استخراج اطلاعات موثر:** پس از طبقه‌بندی، اطلاعات مرتبط با معیارهای تأثیرگذار بر رفتار و ادراک کاربران در فضاهای شهری استخراج می‌شوند. این اطلاعات شامل داده‌های مربوط به عناصر فیزیکی، اجتماعی، فرهنگی و سایر جنبه‌های محیطی می‌شود که در تحقیقات پیشین به آن‌ها پرداخته شده است.

۳. **بیان و تدوین اطلاعات:** اطلاعات استخراج شده سپس به طور منظم و دقیق بیان و تدوین می‌شوند. این شامل تحلیل و تفسیر داده‌های کلیدی به منظور شناسایی الگوها، تم‌ها و روابط بین عناصر مختلف است که می‌تواند به شکل‌گیری نظریه‌ها و فرضیه‌های جدید کمک کند.

این مرحله از فرآیند فراترکیب برای اطمینان از دقت و کامل بودن تحلیل انجام می‌شود، به گونه‌ای که تمامی جوانب موضوع به طور کامل درک و بررسی شده و به تدوین دانش جامع و عمیق در مورد تأثیر فضاهای شهری بر رفتار انسان کمک می‌کند.

در ادامه در قالب جدول شماره ۳، مقالات منتخب ارائه شده‌اند.



کد مقاله	محققان	عنوان	سال
۱	Aida Jalalkamali and Naciye Doratl	Public Space Behaviors and Intentions: The Role of Gender through the Window of Culture, Case of Kerman	۲۰۲۲
۲	Shengzhen Wu ,Pohsun Wang,Lihao Yao	Study on the Influence of Urban Built Environment Factors on the Social Behavior of ASD Children	۲۰۲۲
۳	Boukhetache Bisma, Dib Belkacem	Investigating the childs behaviour towards the elemnts of urban furnishing in public spaces: An analytical studyusing the behavioural mapping technique in the “Ben Boulaid Square”, Btna	۲۰۲۲
۴	Sara Ahmadi	The effect of sub-climatic characteristics on urban behavior patterns based on two case studies: Yazd (hot and arid climate) and Fooman (moderate and humid climate) urban spaces	۲۰۲۱
۵	Sameh Mohamed Hamed Elyan	Urban Spaces and Its Impact on Social Activities	۲۰۲۱
۶	حجت حاتمی نژاد، حسین حاتمی نژاد، کرامت اله زیاری، احمد پور احمد	تبیین الگوهای رفتار جمعی تاثیر آن بر رشد و شکوفایی کودکان در فضاهای عمومی کلاتشهر مشهد	۱۴۰۱
۷	مینا حیدری تمرآبادی، تاج الدین کرمی	تحلیل نقش مولفه‌های منظر شهری بر کیفیت محیط زیست شهری و رفتارزیست محیطی شهروندان (مطالعه موردی: مناطق دهگانه کرج)	۱۴۰۱
۸	علیرضا صادقی، فاطمه شاهوران، مسعود دادگر	ارتقاء کیفیت فضاهای عمومی شهری بر اساس تحلیل قرارگاههای رفتاری و شیوه مشاهده رفتاری)مورد پژوهی: فضای جلوخان مسجد وکیل شیراز)	۱۴۰۰
۹	حافظه پوردهقان، مریم خستو	تحلیل رابطه کیفیت نفوذپذیری و الگوهای رفتاری در فضاهای تجاری	۱۴۰۰
۱۰	جواد فقیرنواز، سامان ابی‌زاده، رضا پرویزی، مریم شکیب	طراحی فضای شهری سرزنده با رویکرد ارتقا قرارگاه رفتاری (مطالعه موردی خیابان میرابوالقاسمی رشت)	۱۴۰۰
۱۱	هژیر رسول پور، ایرج اعتصام، ارسلان طهماسبی	ارزیابی میزان تاثیر ارتباط فرم بنا و خیابان بر الگوهای رفتاری انسان در فضاهای فیزیکی شهری، مورد مطالعاتی: خیابان ولیعصر (عج) شهر تهران	۱۳۹۹



۱۳۹۹	ارزیابی تاثیرات مولفه‌های فضا بر سازماندهی رفتار محیطی شهروندان در فضاهای ورودی شهرها (نمونه موردی: دروازه قرآن شیراز)	محمدحسین جوانمردی، طاهره سجادی، غزاله شبانی، مرجان دعایی	۱۲
۱۳۹۹	تبیین چارچوب تاثیر سازمان فضایی بر الگوهای رفتاری شهروندان (مطالعه تطبیقی محلات زرگنده و دروس با استفاده از روش تحلیل شبکه شهری UNA)	نوید پاک‌نژاد، منوچهر طبیبیان، غلامرضا لطیفی	۱۳
۱۳۹۹	بررسی مولفه های کالبدی برالگوها ی رفتاری شهروندان خیابان سیتیر شهر تهران	اسماعیل نصیری هنده خاله، پرستو محمدی بالینی	۱۴
۱۳۹۸	تحلیلی بر اثرگذاری کیفیت محیط کالبدی بر الگوهای رفتاری شهروندان (نمونه موردی: میدان باباطاهر همدان)	ندا صحراکار، کیانوش ذاکر حقیقی	۱۵
۱۳۹۷	تبیین و ارزیابی تأثیرات مؤلفه های محیطی بر شکل گیری الگوهای رفتاری در فضاهای شهری (از نظریه تا عمل : مطالعه میدان تجریش)	نوید پاک‌نژاد، غلامرضا لطیفی	۱۶
۱۳۹۷	مدلیابی ادارک محیط کالبدی مبتلایان به دمانس از نوع آلزهایمر مبتنی بر عصب روانشناختی در معماری	سیما منصوری	۱۷
۲۰۱۷	Redesigning Urban Spaces with an Emphasis on the Relationship Between the Physical Environment of the City and the Behavior of Citizens	Sepideh Hamzeieha, Manouchehr, Tabibian	۱۸
۲۰۱۷	Exploring the Meaning of Quality from Urban Space Users' Viewpoint by Analyzing Conceptual Environment Codes	Elham Mansouri and Hamid Majedi	۱۹
۲۰۱۸	<u>Perceiving the void and the living being to build new environment friendly urban spaces</u>	<u>Donatella Scatena</u>	۲۰
۱۳۹۶	بررسی تاثیر طراحی شهری بر رفتار و اخلاق شهروندان (مطالعه موردی: خیابانهای امام، مدرس و کاشانی ارومیه)	علیرضا سلیمانی و دیگران	۲۱
۱۳۹۵	مطالعه و ارزیابی تأثیر محیط یادگیری آموزش رشته معماری بر فرآیند ادراک و شناخت با رویکرد روان شناسی محیط	شیرین طغیانی، فاطمه علی عسگری	۲۲
۱۳۹۵	بررسی طراحی نورپردازی مطلوب برای کودکان مبتلا به اختلالات طیف اوتیسم	فائزه غروی رودسری، محمد قمیشی	۲۳
سال	عنوان	محققان	کد مقاله
۱۳۹۵	بررسی عوامل محیطی تاثیرگذار بر جنبه های مختلف رشد اجتماعی کودکان اوتیسم در محیط های آموزشی با تاکید بر افزایش خلاقیت	لیدا حری فراهانی، شهاب ایلکا	۲۴



۱۳۹۵	مفهوم دل‌بستگی به مکان در معماری کافی شاپ به مثابه مکان سوم	سیدیوسف احمدی، ندا مقبل اصفهانی	۲۵
۲۰۱۶	Qualitative methods to explore thermo-spatial perception in outdoor urban spaces	Sanda Lenzholzer, W. Klemm, Carolina Vasilikou	۲۶
۲۰۱۵	Aesthetic design thinking model for urban environments	Hourakhsh Ahmad Nia Resmiye Alpar Atu	۲۷
۲۰۱۵	Urban landscape impact on the social behavior of citizens (Case study of Julfa and Zainabiyeh districts of Isfahan)	FereshteAhmadi ,OmidKhajeh	۲۸
۲۰۱۵	Successful Attractions of Public Space through Users Perception	Maimunah Ramlee, Dasimah Omar, Rozyah Mohd Yunus, Zalina Samadi	۲۹
۲۰۱۵	فضا و درک انسان: بررسی واکنش انسان به هندسه‌های مختلف فضا	AVISHAG SHEMESH ^۱ , MOSHE BARY ^۲ , YASHA JACOB GROBMAN	۳۰
۱۳۹۴	طراحی مناسب فضاها با محوریت قرار دادن ادراک محیطی و تاثیر آن بر ادراک و آرامش انسان	الهام تجلی، رضا یکتاپور	۳۱
۱۳۹۴	بررسی تاثیر فرآیند ادراک در رابطه انسان محیط و نقش آن در طراحی محیط شهری	سیده الناز باطنی خسروشاهی، لیدا بلیان اصل	۳۲
۱۳۹۳	فضاهای آموزشی برای کودکان اوتیستیک از دیدگاه روانشناسی محیط	حمیدرضا عامری سیاهویی، هانا مشهدی فتحعلی	۳۳
۱۳۹۳	رابطه بین محیط کالبدی معماری با نشانه‌های اختلال بیش‌فعالی/ نارسایی توجه در کودکان ۶-۱۰ سال تهران	شیرین اژده‌فر، لیلا اژده‌فر، علی عمرانی‌پور	۳۴
۱۳۹۳	ارائه مؤلفه‌های کیفی محیط جهت تسهیل حضور بیماران روانی در فضاهای شهری (مطالعه موردی: بیماری زوال عقل)	فاطمه مقیمی، مهران علی‌الحسابی	۳۵
۲۰۱۲	Modeling the appearance and behavior of urban spaces	Daniel G. Aliaga, Carlos A. Vanegas	۳۶
۲۰۱۱	Human Perception of Urban Environment and Consequences for its Design	Elke van der Meer, Martin Brucks, Martin Brucks, Anna Husemann, Mathias Hofmann, Jasmin Honold, Reinhard Beyer	۳۷
۲۰۱۰	الگوی محیط‌هایی که رشد کودکان اوتیسم را تقویت می‌کند.	Nipattha Noiprawata, Noppadon Sahachaiserib	۳۸
۲۰۱۰	Urban space design based on the perceptual assessment of soundscape.	Jin Yong Jeon, Pyoung Jik Lee, Jin You	۳۹



در مرحله پنجم، که به تجزیه و تحلیل و ترکیب یافته‌ها می‌پردازد، از ۳۹ سند مورد بررسی، ۶۴ کد اولیه توسط محقق با استفاده از نرم افزار Atlas.Ti استخراج شد. این کدها به محقق امکان می‌دهد تا الگوها، تم‌ها، و روابط بین داده‌ها را شناسایی کند و دیدگاه عمیق‌تری به موضوع پژوهش پیدا کند.

در روش فراترکیب، مقاله‌های منتخب و نهایی شده چندبار مرور شدند و معیارها و زیرمعیارهای مدل نیز تعیین شدند. هدف از این روش، ارائه تفسیر یکپارچه و جدیدی از یافته‌هاست و موضوعات جست‌وجو شده از میان مطالعه‌های موجود، پدیدار گشته‌اند. در این مرحله، موضوعات شناسایی، تحلیل و طبقه‌بندی شده‌اند تا بهترین توصیف ممکن ارائه شود. این طبقه‌بندی‌ها اساسی برای توضیح مدل‌ها و نظریه‌های کاری ارائه می‌دهند.

ابتدا همه عوامل استخراج شده از مدل‌های پیشین و معیارها به عنوان کدها در نظر گرفته شدند و سپس تحلیل‌های انجام گرفته بر اساس مفهوم کدها صورت گرفت. در نهایت، کدهای نهایی استخراج شده مرتبط با هر مفهوم در جدول شماره ۴ نشان داده شده‌اند در نهایت ۱۹ مفهوم و ۶ مقوله دسته‌بندی شد. این مرحله از تحقیق به منزله بررسی موضوعی شناخته می‌شود که پس از شناسایی و طبقه‌بندی، توصیف بهترین گونه موضوع ارائه می‌شود.

جدول ۴ عوامل موثر فضاهاى شهری بر ادراک و رفتار



مقاله	مفاهیم	کدها	شماره منابع
مؤلفه کالبدی	مقیاس انسانی	مساحت و شکل محیط، اندازه، ارتفاع، تناسبات فضایی، محصوریت فضایی، ابعاد فضا، تراکم ساختمانی	۲، ۳۴، ۸، ۱۰، ۱۴، ۴، ۱، ۶، ۳۳، ۳۲، ۳۱، ۲۲، ۳۰، ۱۹، ۳، ۲۷، ۵
	نفوذپذیری	روابط فضایی، دسترسی مناسب	۱۲، ۳۳، ۸، ۱۴، ۷، ۲۷، ۱، ۱۹، ۲۹، ۲۴، ۵
	پیوستگی	پیوستگی کاربری‌ها، پیوستگی مسیر، پیوستگی نما	۶، ۳۳، ۳۲، ۳۱، ۲۲، ۳۴، ۸، ۱۹، ۲۰، ۳، ۲۷، ۵
	خوانایی	جهت‌یابی، استفاده از علائم، روابط فضایی	۱۲، ۸، ۱۰، ۱۴، ۱۸، ۲۷، ۱، ۲۷، ۵، ۳۲، ۳۱، ۲۲، ۱۷، ۳۰
	تنوع	تنوع فعالیت، تنوع کاربری، همه شمولی	۱۲، ۸، ۱۰، ۲۷، ۱۷، ۱، ۲۰، ۱۹، ۲۴، ۵، ۳۱، ۲۲
	دسترسی پذیری	دسترسی سریع به فضا، موقعیت مناسب	۶، ۲۰، ۳، ۳۳، ۲۲، ۱۷، ۸، ۲۹، ۲۴
	وضوح	فرم فضا، چیدمان فضایی، شکل هندسی، روابط فضایی	۱۲، ۸، ۱۰، ۱۱، ۱۴، ۶، ۱، ۳۳، ۳۲، ۳۱، ۲۲، ۳۰، ۱۷، ۱۹، ۲۰، ۲۷، ۵
	عناصر کالبد	کف، جداره، بدنه، سقف، مصالح، بافت، رنگ	۱۲، ۷، ۱۴، ۴، ۱۸، ۱۶، ۱۳، ۳۲، ۳۱، ۳۵، ۳۴، ۱۷، ۳، ۲۷، ۵، ۸
مؤلفه عملکردی	تنوع	تنوع در فعالیت، تنوع در کاربری، تنوع در انتخاب، چند منظوره بودن فضا	۱، ۱۲، ۸، ۱۰، ۲۷، ۲۱، ۱۷، ۳۱، ۲۲، ۳۰، ۳۵
	فعالیت	فعالیت اجتماعی، فعالیت انتخابی، فعالیت ضروری	۱۲، ۲۴، ۲۰، ۳، ۱۸، ۵، ۳۱، ۱۹، ۲۹، ۳۰
	تسهیلات فضایی	تجهیزات روشنایی و نورپردازی، مبلمان، امکانات فضا	۲، ۲۵، ۳۳، ۲۳، ۲۲، ۸، ۱۰، ۲۴، ۲۰، ۲۷، ۵
	قابلیت محیط	پاسخگو بودن محیط، انعطاف پذیری، پذیرندگی	۱۲، ۱۸، ۱۶، ۱۷، ۲۱، ۸، ۲۷، ۳۵، ۱۷، ۱۰، ۷، ۱۴، ۳، ۱۸، ۲۵، ۳۳، ۳۱، ۲۲، ۲۴
	سرزندگی	تنوع فعالیت، همه شمول بودن فضا	۱۲، ۷، ۱۴، ۴، ۱۸، ۲۱، ۵، ۲۵، ۲۲، ۳۵، ۳۴، ۸، ۳۰، ۲۰، ۳۶، ۳



۱، ۱۸، ۳۸، ۲۰، ۳، ۳۱، ۱۷، ۲۸، ۳۹	تعداد و ازدحام جمعیتی	تراکم جمعیتی	مؤلفه اجتماعی
۲، ۳۶، ۳۹، ۲۷، ۲۲، ۱۷، ۱۵، ۱۹، ۲۴، ۳۰، ۱۰	ایمنی و امنیت	نظارت و کنترل	
۶، ۲۶، ۱۸، ۲۴، ۳، ۵، ۳۱، ۸	معاشرت و جمع شدن	اجتماع‌پذیری	
۱۲، ۲، ۱۳، ۲۱، ۶، ۱، ۲۷، ۲۳، ۲۲، ۳۵، ۳۴، ۱۱، ۳۹، ۱۸، ۲۴، ۳۳، ۳۱	نمادها و نشانه‌ها، مفاهیم ارزشمند، انگیزه، تشخیص، معنای محیط، هویت مکان، فرهنگ، تصویر ذهنی، باورهای ذهنی	ارزش حسی محیط	مؤلفه ادراکی و ذهنی
۴، ۳۶، ۳۸، ۳۹، ۳، ۲۵، ۲۳، ۱۹، ۳۰، ۳۴، ۸	نور، دما، بو، بافت، رنگ، صدا	محرک‌های حسی	مؤلفه زیست محیطی
۴، ۱۶، ۱۰، ۷، ۱۴، ۷، ۲۷، ۳۳، ۲۵، ۲۲، ۱۷، ۱۵، ۲۴، ۳۸، ۳۶، ۳، ۲۷، ۸، ۱۸	ظاهر محیط، تناسبات بصری، جذابیت بصری، منظر شهری، تمیزی	زیبایی	مؤلفه بصری و زیبایی‌شناسی

در مرحله ششم، برای ارزیابی کیفیت مطالعات از ابزار برنامه مهارت‌های ارزیابی حیاتی (CASP) استفاده شده است. این

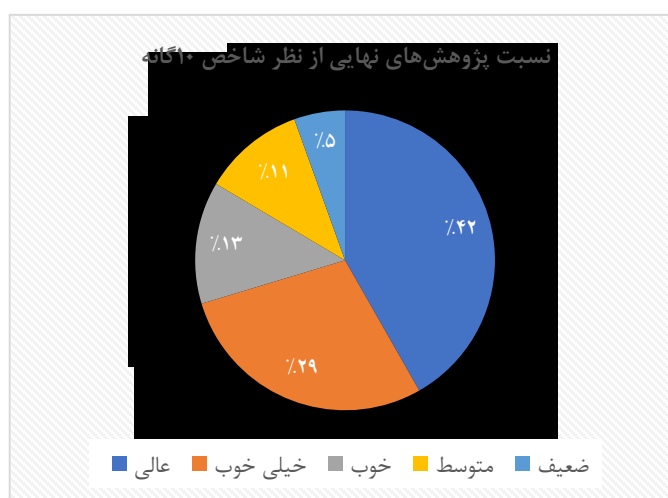
ابزار شامل ۱۰ معیار برای ارزیابی کیفیت مطالعات است که به صورت زیر است:

۱. پرسش پژوهش: آیا سوال پژوهش مهم و مناسب است؟
۲. روش تحقیق: آیا روش تحقیق مطابق با سوال پژوهش است؟
۳. تطابق روش با سوال: آیا روش انتخاب شده برای جمع‌آوری داده‌ها و تحلیل، با سوال پژوهش همخوانی دارد؟
۴. اختصاصی بودن نتایج: آیا نتایج به صورت واضح و اختصاصی بیان شده‌اند؟
۵. روش تحلیل داده: آیا روش‌های تحلیل داده معقول و مناسب هستند؟
۶. نتایج: آیا نتایج به دقت و کاملی مناسبی برای سوال پژوهش ارائه شده‌اند؟
۷. اهمیت پژوهش: آیا اهمیت پژوهش به خوبی توجیه شده است؟
۸. ارزش بالینی: آیا نتایج برای بالین مفید هستند؟
۹. کیفیت گزارش: آیا گزارش پژوهش به صورت کامل و روشن انجام شده است؟
۱۰. مناسبیت با محتوا: آیا مطالب گزارش با محتوای پژوهش مطابقت دارد؟

پس از اعطای امتیاز به هر یک از شاخص‌ها از ضعیف (۱) تا عالی (۵)، هر مقاله پژوهش در نظر گرفته شده و سپس

مقالات بر اساس امتیاز کلی که از جمع امتیازات هر شاخص به دست آمده است، به ۵ طبقه‌ی عالی (۴۱ تا ۵۰)، خیلی خوب (۳۱)

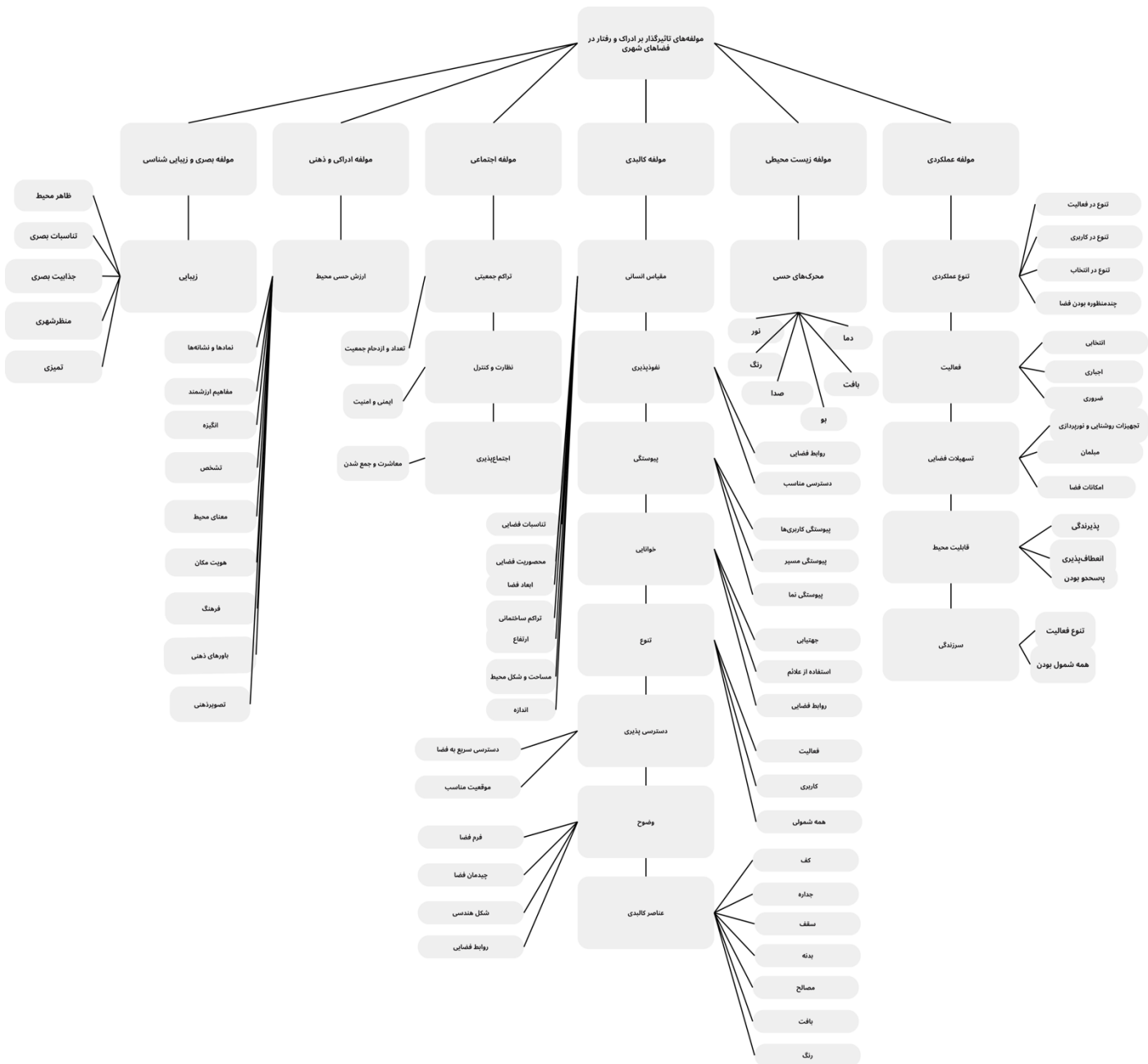
تا ۴۰)، خوب (۲۱ تا ۳۰)، متوسط (۱۰ تا ۲۱)، و ضعیف (۰ تا ۱۰) دسته‌بندی می‌شوند. این دسته‌بندی نشان‌دهنده‌ی کیفیت مقالات انتخاب شده است که در نهایت می‌تواند به نتیجه‌گیری صحیح‌تر و معتبرتر در پژوهش کمک کند. با توجه به نمودار نسبت پژوهش‌های نهایی انتخاب شده که در شکل شماره ۳ نشان داده شده است، ۴۲٪ از مقالات انتخاب شده در دسته‌بندی عالی، ۲۹٪ در دسته‌ی خیلی خوب، ۱۳٪ در دسته‌ی متوسط و در نهایت ۵٪ در دسته‌ی ضعیف قرار دارند. این توزیع نشان می‌دهد که پژوهش مورد بررسی از نظر کیفیت به نحو قابل قبولی انجام شده است و مقالات انتخاب شده اغلب در رده‌های متوسط تا عالی قرار دارند، که این امر به صحت و کیفیت بالای پژوهش اشاره دارد.



شکل شماره ۲: نسبت پژوهش‌های نهایی از نظر شاخص ۱۰ گانه

یافته‌های پژوهش

در مرحله هفتم، تحقیق فراترکیب نشان داد که عوامل مختلفی بر بروز رفتار در فضاهای شهری تأثیرگذار هستند. این عوامل شامل عناصر کالبدی و زیست محیطی می‌باشند که در زیر شرح داده می‌شود و در شکل شماره ۴ روابط این مولفه‌ها به طور کامل نشان داده می‌شود:



شکل شماره ۳ مدل پژوهش

یافته‌های این پژوهش نشان می‌دهد که جوانب مختلفی از فضاهای شهری بر فرایند ادراک و رفتار تأثیرگذار هستند. در ادامه، یافته‌های این پژوهش بر اساس مولفه‌های مختلفی که شامل مولفه کالبدی، عملکردی، اجتماعی، ادراکی و زیست محیطی است، شرح داده می‌شود.



مولفه کالبدی: این مولفه نشان می‌دهد که ابعاد فضا، تراکم ساختمانی، نفوذپذیری و پیوستگی فضا بر فرایند ادراک و رفتار تأثیرگذار هستند. فضاهایی که ارتفاع، ابعاد و تناسبات فضایی مناسب داشته باشند و دسترسی به آنها آسان باشد، برای استفاده‌کنندگان مطلوب تر هستند.

مولفه عملکردی: این مولفه نشان می‌دهد که تنوع فعالیت‌ها، فعالیت‌های اجتماعی و انتخابی، وجود تسهیلات فضایی مناسب و قابلیت محیط بر ادراک و رفتار تأثیرگذار هستند. فضاهایی که امکانات روشنایی، مبلمان مناسب و امکانات فضایی مناسب را دارا باشند، برای آنها جذابیت بیشتری دارند.

مولفه اجتماعی: تراکم جمعیتی، نظارت و کنترل، و اجتماع‌پذیری نیز به عنوان مولفه‌های مهمی برای فضاهای شهری مطرح شده‌اند. فضاهایی که اجتماع‌پذیری و امنیت مناسب را ارائه می‌دهند، برای استفاده‌کنندگان مطلوب تر هستند.

مولفه ادراکی و ذهنی: این مولفه نشان می‌دهد که عناصری مانند نمادها و نشانه‌ها، مفاهیم ارزشمند، وجود تشخیص، و معنای محیط بر ادراک و رفتار تأثیرگذار هستند. فضاهایی که بافت، رنگ، صدا و دما مناسبی داشته باشند، برای آنها جذابیت بیشتری دارند.

مولفه زیست محیطی: این مولفه نشان می‌دهد که محرک‌های حسی مانند نور، دما، بو، بافت و رنگ بر ادراک و رفتار تأثیرگذار هستند. فضاهایی که محرک‌های حسی مناسبی دارند، برای استفاده‌کنندگان مطلوب تر هستند.

مولفه بصری و زیبایی‌شناسی: زیبایی و جذابیت بصری محیط، تمیزی و تناسبات بصری نیز به عنوان مولفه‌های تأثیرگذار مطرح شده‌اند. فضاهایی که زیبا و جذاب هستند، برای آنها مطلوب تر هستند.

به طور کلی، نتایج این پژوهش نشان می‌دهد که فضاهای شهری با توجه به این مولفه‌ها می‌توانند بر ادراک و رفتار افراد تأثیرگذار باشند.

بحث و نتیجه‌گیری

با توجه به تجزیه و تحلیل داده‌ها، نتایج پژوهش نشان می‌دهد که رفتارهای انسانی در فضاهای شهری تحت تأثیر عوامل مختلفی از جمله عوامل کالبدی، زیست محیطی و فردی قرار می‌گیرند. این عوامل با هم تعامل پیچیده‌ای دارند که درک آن برای طراحان شهری و برنامه‌ریزان امری حیاتی است، زیرا تأثیر آنها بر کیفیت زندگی و تعاملات اجتماعی در فضاهای شهری بسیار مهم است.

از جمله عوامل کالبدی و زیست محیطی که تأثیر قابل توجهی بر رفتارهای انسانی در فضاهای شهری دارند می‌توان به ابعاد و کاربری‌های فضا، جذابیت و تناسبات بصری، وجود تجهیزات و مبلمان شهری اشاره کرد. همچنین، عوامل فردی نیز نقش مهمی در شکل‌گیری رفتارهای انسانی دارند، از جمله پیشینه ذهنی و فرهنگی، سن و جنسیت.

بنابراین، طراحی شهری باید به گونه‌ای باشد که با توجه به این عوامل، محیط‌های تعاملی و دعوت‌کننده‌ای را ایجاد کند که به بهبود کیفیت زندگی و تعاملات اجتماعی شهروندان کمک کند. این شامل توجه به جزئیات طراحی، انتخاب مواد و جزئیات، پاسخ به تنوع فرهنگی، ایجاد فضاهای انعطاف‌پذیر، افزایش امنیت، تشویق تعامل اجتماعی و فرهنگی، و تقویت هویت محلی است.



مجله علوم جغرافیایی، دانشگاه آزاد اسلامی واحد مشهد، دوره ۱۹، شماره ۴۵، زمستان ۱۴۰۲، صص ۱۲۹-۱۴۷

با توجه به این نتایج، پیشنهاد می‌شود که طراحان شهری و مدیران شهری در طراحی و مدیریت فضاهای شهری، به این عوامل توجه کافی را داشته باشند تا بتوانند محیط‌هایی را ایجاد کنند که با نیازها و خواسته‌های شهروندان هماهنگ باشند و به بهبود کیفیت زندگی شهروندان کمک کنند.



منابع

۱. پاک‌نژاد، نوید، لطیفی، غلامرضا، ۱۳۹۷، تبیین و ارزیابی تأثیرات مولفه‌های محیطی بر شکل‌گیری الگوهای رفتاری در فضاهای شهری (از نظریه تا عمل: مطالعه میدان تجریش)، ماهنامه باغ نظر، ۱۵ (۶۹): ۵-۶۶
۲. پوردهقان، حافظه، خستو، مریم، ۱۴۰۰، تحلیل رابطه کیفیت نفوذپذیری و الگوهای رفتاری در فضاهای تجاری، دوفصلنامه اندیشه معماری، نشریه علمی، سال ششم، شماره یازدهم، بهار و تابستان ۴۱۰۴، صص ۴-۴۱۱
۳. پاک‌نژاد، نوید و طیبیان منوچهر، و لطیفی غلامرضا، ۱۳۹۹، تعیین چارچوب تأثیر سازمان فضایی بر الگوهای رفتاری شهروندان (مطالعه تطبیقی محلات زرگنده و دروس با استفاده از روش تحلیل شبکه شهری UNA)
۴. حاتمی‌نژاد، حجت و دیگران، ۱۴۰۱، تبیین الگوهای رفتار جمعی و تأثیر آن بر رشد و شکوفایی کودکان در فضاهای عمومی کلانشهر مشهد، فصلنامه شهر پایدار، دوره ۵، شماره ۱، بهار ۱۴۰۱ صص. ۹۹-۱۱۵
۵. حیدری تمرآبادی، مینا، کرمی، تاج‌الدین، ۱۴۰۱، تحلیل نقش مولفه‌های منظر شهری بر کیفیت محیط زیست شهری و رفتارزیست محیطی شهروندان (مطالعه موردی: مناطق دهگانه کرج)، فصلنامه پژوهش‌های مکانی فضایی، سال هفتم، شماره چهارم، پیاپی ۲۴، پاییز ۱۴۰۱، صص ۱۱۷ - ۱۳۱.
۶. جوانمردی، محمدحسین و همکاران، ۱۳۹۹، ارزیابی تأثیرات مولفه‌های فضا بر سازماندهی رفتار محیطی شهروندان در فضاهای ورودی شهرها (نمونه موردی: دروازه قرآن شیراز)، مجله منظر، ۱۲(۵۲)، ۵۷-۴۶ / پاییز ۱۳۹۹
۷. رسول‌پور، هژیر و دیگران، ۱۳۹۹، ارزیابی میزان تأثیر ارتباط فرم بنا و خیابان بر الگوهای رفتاری انسان در فضاهای فیزیکی شهری، مورد مطالعاتی: خیابان ولیعصر (عج) شهر تهران، معماری و شهرسازی آرمان‌شهر، شماره ۳۲، پاییز ۱۳۹۹، شماره صفحه مقاله: ۱۳۰-۱۱۳
۸. فقیرنواز و همکاران، ۱۴۰۰، طراحی فضای شهری سرزنده با رویکرد ارتقا قرارگاه رفتاری (مطالعه موردی: خیابان میرابوالقاسمی رشت)، دانش شهرسازی، دوره ۵، شماره ۱، ۷۴-۵۵، بهار ۱۴۰۰.
۹. سلیمانی، علیرضا و دیگران، ۱۳۹۶، بررسی تأثیر طراحی شهری بر رفتار و اخلاق شهروندان (مطالعه موردی: خیابانهای امام، مدرس و کاشانی ارومیه)، پژوهش‌های جغرافیای برنامه‌ریزی شهری، دوره ۵، شماره ۲، تابستان ۱۳۹۶ صص ۲۸۹-۳۱۴.
۱۰. صادقی، علیرضا و دیگران، ۱۳۹۹، ارتقاء کیفیت فضاهای عمومی شهری بر اساس تحلیل قرارگاه‌های رفتاری و شیوه مشاهده رفتاری (مورد پژوهی: فضای جلوخان مسجد وکیل شیراز)، معماری و شهر پایدار، سال نهم-شماره اول بهار و تابستان ۱۴۰۰.
۱۱. صحراکار، ندا، ذاکر حقیقی کیانوش، ۱۳۹۸، تحلیلی بر اثرگذاری کیفیت محیط کالبدی بر الگوهای رفتاری شهروندان (نمونه موردی: میدان بابا طاهر همدان)، فصلنامه علمی پژوهش و برنامه‌ریزی شهری سال ۱۰، شماره پیاپی ۳۹، زمستان ۱۳۹۸.
۱۲. منصوری، سیما، ۱۳۹۷، مدلیابی ادارک محیط کالبدی مبتلایان به دمانس از نوع آزه‌ایمر مبتنی بر عصب روانشناختی در معماری رساله دکتری، دانشگاه علم و صنعت
۱۳. نصیری هنده خاله اسماعیل، محمدی بالین پرستو، ۱۳۹۹، بررسی مولفه های کالبدی برالگوها ی رفتاری شهروندان خیابان سی تیر شهر تهران، نشریه علمی و پژوهشی جغرافیا و برنامه‌ریزی، سال ۵۲، شماره ۵۲، فصل بهار سال ۰۰۱۱، صفحات ۵۹۵-۵۵۹



14. Ahmadi, Sara , Bahreyni, Hossein, 2021, The effect of sub-climatic characteristics on urban behavior patterns based on two case studies: Yazd (hot and arid climate) and Fooman (moderate and humid climate) urban spaces, **research square**.
15. Ahmadi, Fereshte, Khaje, Omid, 2015, Urban landscape impact on the social behavior of citizens (Case study of Julfa and Zainabiyeh districts of Isfahan), *OIDA International Journal of Sustainable Development* 08:07 (2015) .
16. Ahmadnia, Hourakhsh , Alpar Atun, Resmiye, 2015, Aesthetic design thinking model for urban environments: A survey based on a review of the literature, *URBAN DESIGN International* 1-18 .
17. Carmona, M., Heath, T., Oc, T., & Tiesdell, S. (2010). *Public Places-Urban Spaces: The Dimensions*.
18. Gehl, J. (2010). *Cities for people*. Island Press.
19. Hamzeieha, Sepide, Tabibian, Manuchehr, 2016, Redesigning Urban Spaces with an Emphasis on the Relationship Between the Physical Environment of the City and the Behavior of Citizens (Case study: Adl Street in Qazvin), *Space Ontology International Journal, Vol 7, Issue 2, Spring 2018, 1-14* .
20. Jalal Kamali, Aida, Doratli, Naciye, 2020, Public Space Behaviors and Intentions: The Role of Gender through the Window of Culture, Case of Kerman, *Behav. Sci.* 2022, 12, 388.
21. Kabisch, N., & Haase, D. (2014). Green spaces of European cities revisited for 1990–2006. *Landscape and Urban Planning*, 94, 148-158
22. Madanipour, A. (2003). *Public and private spaces of the city*. Routledge
23. Mansouri, Elham, Majidi, Hamid, Exploring the Meaning of Quality from Urban Space Users' Viewpoint by Analyzing Conceptual Environment Codes, 2017, *Armanshahr Architecture & Urban Development*, 10(20), 63-77, Autumn.
24. McLeod, S. A. (2018). What is behavior? [online] Available at: www.simplypsychology.org/what-is-behaviour.html.
25. Shuyan, Han and others, 2022, Behaviour in public open spaces: A systematic review of studies with quantitative research methods, *Building and Environment*, volume 223.
26. Wu, Shengzhen and others, 2020, Study on the Influence of Urban Built Environment Factors on the Social Behavior of ASD Children, *Journal of Environmental and Public Health* , 7 pages.