



## شناسایی و تعیین پراکنش پستانداران و پرندگان مناطق شکار ممنوع بصیران و دره باغ در استان فارس

### هانیه نوذری\*

دانشگاه آزاد اسلامی، واحد آباءه، گروه محیط زیست، آباءه، ایران

مسئول مکاتبات: h.nowzari@gmail.com

تاریخ پذیرش: ۹۲/۵/۲۲

تاریخ دریافت: ۹۲/۳/۱۶

### چکیده

مطالعه به منظور شناخت و تعیین پراکنش پستانداران و پرندگان منطقه شکار ممنوع بصیران در محدوده سه شهر آباءه، اقلید و خرم بید در استان فارس و منطقه شکار ممنوع دره باغ در محدوده شهرهای بوانات و خرم بید در استان فارس و ابرکوه در استان یزد در سال‌های ۱۳۸۵ تا ۱۳۸۸ صورت گرفت. شناسایی گونه‌های جانوری این منطقه‌ها با گشت‌های صحرایی در این دو منطقه برای مشاهده مستقیم آنها، بررسی پلت و سرگین و ردپایشان، تجزیه و تحلیل گزارش‌های روزانه محیط‌بانان از منطقه و مصاحبه حضوری با آنها و نیز بر اساس خصوصیات مورفولوژیک گونه‌ها انجام شد. در منطقه شکار ممنوع بصیران، ۹ گونه پستاندار و ۱۷ گونه پرنده و در منطقه دره باغ ۱۰ گونه پستاندار و ۷ گونه پرنده شناسایی شدند و نقشه پراکنش گونه‌های شاخص در مقیاس ۱:۵۰۰۰۰ تهیه گردید. در منطقه شکار ممنوع بصیران، راسته گوشتخواران در میان پستانداران با ۵۵/۵۵ درصد، راسته ماکیان و راسته گنجشک‌سانان در میان پرندگان خشکی‌زی با ۲۸/۵۷ درصد، و راسته غازشکلان در میان پرندگان آبی با ۵۰ درصد، بیشترین درصد از کل گونه‌ها را به خود اختصاص می‌دهند و در منطقه شکار ممنوع دره باغ راسته گوشتخواران در میان پستانداران با ۶۰ درصد، و راسته ماکیان و راسته گنجشک‌سانان در میان پرندگان با ۲۸/۵۷ درصد، بیشترین درصد از کل گونه‌ها را به خود اختصاص می‌دهند.

کلمات کلیدی: پراکنش، تنوع زیستی، منطقه شکار ممنوع بصیران، منطقه شکار ممنوع دره باغ، فارس

### مقدمه

ارتقا می‌یابد و مورد حفاظت بیشتر قرار می‌گیرد. اما اگر جمعیت‌های حیات وحش همچنان کاهش داشت مدت شکار ممنوع آن تمدید می‌گردد. بنابراین مطالعه شناسایی گونه‌ها و تعیین پراکنش آنها در یک منطقه شکار ممنوع از مطالعات بنیادی در این مناطق است و جهت تصمیم‌گیری در مورد ارتقا یا عدم ارتقا درجه حفاظتی منطقه، و بالطبع انتخاب نوع مدیریت و حفاظت جمعیت گونه‌ها الزامی است. با توجه به اهمیت شناخت و حفظ تنوع زیستی، مطالعه پراکنش حیات وحش منطقه شکار ممنوع بصیران و

منطقه شکار ممنوع به دلیل اینکه از نظر حیات وحش حائز اهمیت است اما نسل حیات وحش در آنجا به دلیل شکار بی‌رویه روبه کاهش و یا انقراض گذاشته، مورد حفاظت قرار می‌گیرد. سازمان حفاظت از محیط زیست حدود چهارگانه این منطقه را به طور قانونی رسماً آگهی کرده و به مدت ۵ سال مورد حفاظت قرار می‌دهد. بعد از اینکه مدت اعلام شده تمام شد اگر جمعیت‌های حیات وحش افزایش رو به رشد داشت با موافقت شورایی عالی حفاظت از محیط زیست به عنوان منطقه حفاظت شده یا پناهگاه حیات وحش



منطقه شکار ممنوع دره باغ در سالهای ۱۳۸۵ تا ۱۳۸۸ صورت گرفت. بررسی گزارش‌های قبلی از این دو منطقه نشان داد که تا قبل از مطالعه حاضر هیچ مطالعه دقیقی در زمینه پراکنش حیات وحش این مناطق صورت نگرفته است. هدف از مطالعه حیات وحش این دو منطقه شناسایی و تعیین فهرست گونه‌های پستانداران و پرندگان و تهیه نقشه پراکنش گونه‌های جانوری شاخص آن بود.

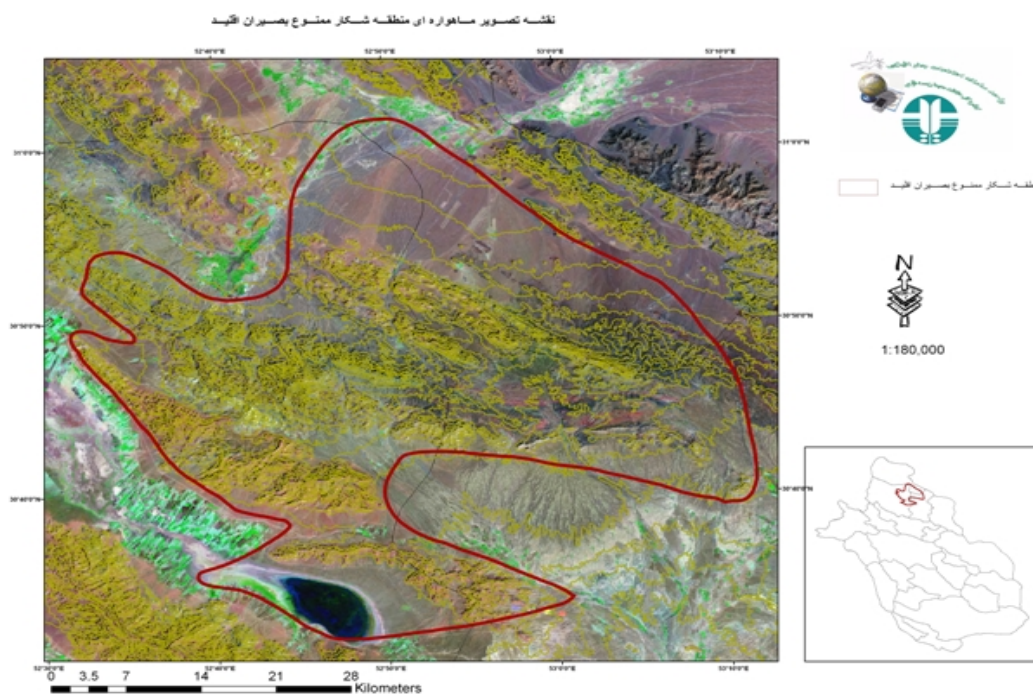
#### مواد و روش کار

**منطقه مورد مطالعه:** منطقه شکار ممنوع بصیران در قسمتی از شهرستان اقلید محصور است و در بین  $31^{\circ} 52'$  -  $10'$   $53^{\circ}$  طول شرقی و  $32^{\circ} 30'$  -  $31^{\circ} 02'$  عرض شمالی قرار گرفته و مساحت آن ۱۹۷۶۲۵ هکتار می‌باشد که در شرق و شمال شرقی آن شهرستان‌های خرم‌بید و آباد قرار گرفته است. این منطقه جزء رشته‌کوه‌های زاگرس به حساب می‌آید و کوه بل (بلندترین قله در استان فارس) به ارتفاع ۳۹۴۶ متر تقریباً در وسط منطقه شکار ممنوع بصیران واقع شده است. همچنین تالاب کافت‌ر در این منطقه وجود دارد (نقشه ۱). منطقه شکار ممنوع دره باغ با وسعت ۱۴۰۰۰۰ هکتار در محدوده شهرهای بوانات، خرم‌بید و ابرکوه در بین  $54^{\circ} 52'$  -  $43^{\circ} 53'$  طول شرقی و  $33^{\circ} 30'$  -  $31^{\circ} 01'$  عرض شمالی قرار دارد و به علت وجود ناحیه‌ای به نام دره باغ که بیشترین تنوع گیاهی و جانوری را دارد به این نام خوانده می‌شود (نقشه ۲). منابع تأمین‌کننده آب منطقه شکار ممنوع بصیران آب‌های ناشی از ذوب شدن برف‌ها در ارتفاعات کوه بل، ایجاد آب‌انبارهای مصنوعی از طریق آب‌های زیرزمینی و چشمه‌های دائمی و فصلی است و در منطقه دره باغ نیز رودخانه‌های فصلی و چشمه‌های فصلی و دائمی منابع آب هستند.

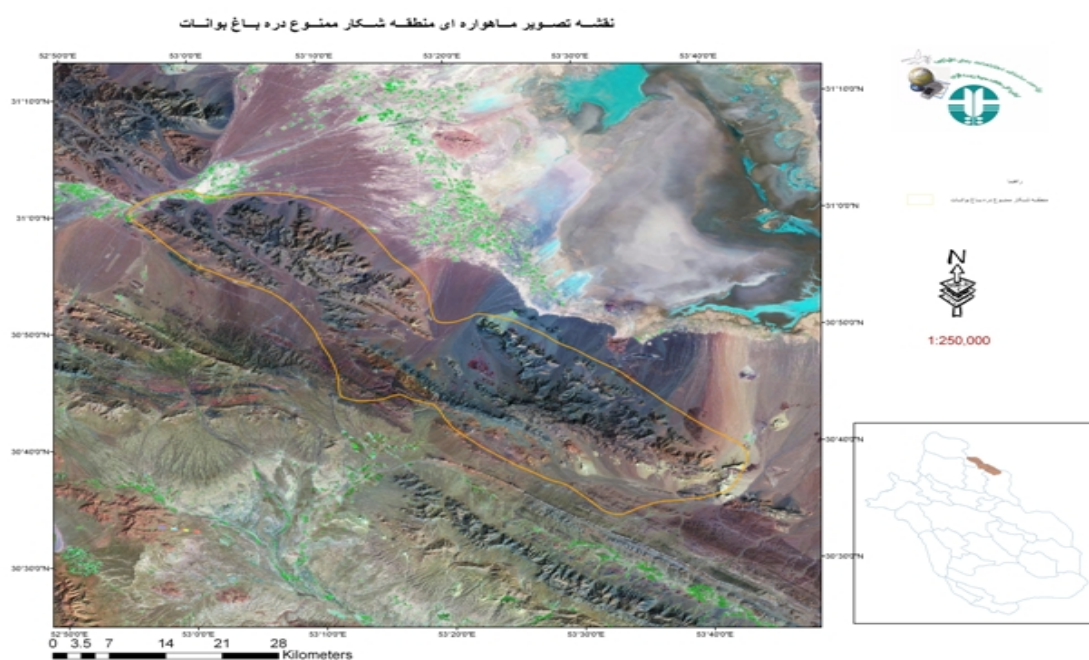
پوشش گیاهی در منطقه شکار ممنوع بصیران شامل سه جامعه گیاهی درمنه دشتی، درمنه دشتی- طارون، و درمنه دشتی- هزارخار است. همچنین گیاهان دیگری از قبیل اسکنبیل، تاغ، کنگر، گز، قیچ، بادام کوهی، خارشتر، جو صحرایی و خوشک در این منطقه وجود دارد و نیز پوشش گیاهی موجود در تالاب کافت‌ر شامل نی، جگن، کارا و عدسک آبی است. در منطقه دره باغ چهار جامعه گیاهی قیچ-گون-درمنه دشتی، درمنه دشتی-گون-ارژن، درمنه دشتی-گون-نوا، و گون-نوا-جاروب موجود می‌باشد.

منطقه شکار ممنوع بصیران از نظر تجمع حیات وحش به دلیل وجود آب‌سخورها و چشمه‌های سارهای متعدد، نزدیکی به مناطق گرمسیری، وجود علوفه و پوشش گیاهی مناسب، شرایط اقلیمی مناسب، وسعت زیاد و ارتفاعات بسیار بلند جهت زیست حیات وحش و وجود تالاب در نگهداری مواد غذایی و حفاظت در برابر نیروهای طبیعی و کنترل فرسایش اهمیت دارد و منطقه شکار ممنوع دره باغ از نظر تجمع حیات وحش به علت وجود چشمه‌سارها و رودخانه های متعدد، وجود زیستگاه‌های متنوع، شرایط آب و هوایی مناسب، بالا بودن وسعت منطقه و پوشش گیاهی مناسب حائز اهمیت است [۶، ۷، ۸، ۱۱].

**روش کار:** عملیات و گشت‌های صحرایی و پیمایش منطقه مورد مطالعه در سال ۱۳۸۷ و ۱۳۸۸ برای آشنایی با حدود، وضعیت و نواحی مختلف آن انجام گرفت. روش کار عبارت بود از مشاهده مستقیم پستانداران و پرندگان، بررسی پلت و سرگین و ردپای آنها، تجزیه و تحلیل گزارش‌های روزانه محیط بانان از دو منطقه از سال ۱۳۸۵ تا سال ۱۳۸۸ و مصاحبه حضوری با آنها. شناسایی گونه‌های جانوری بر اساس خصوصیات مرفولوژیکی آنها و با استفاده از منابع [۱، ۲، ۴، ۵، ۹، ۱۰، ۱۲] صورت گرفت. نقشه پراکنش گونه‌های شاخص دو منطقه با مقیاس ۱:۵۰۰۰۰ تهیه گردید.



نقشه ۱- تصویر ماهواره‌ای منطقه شکار ممنوع بصیران [۳]



نقشه ۲- تصویر ماهواره‌ای منطقه شکار ممنوع دره باغ [۳]



## نتایج

بصیران و دره باغ می‌باشند و طبقه‌بندی زیستگاهی پستانداران و پرندگان خشکی‌زی منطقه شکار ممنوع بصیران و دره باغ بر اساس انواع زیستگاه‌های اشغال‌شده توسط آنها بر طبق مشاهدات به ترتیب در جداول ۳ و ۴ نشان داده شده است. از دستاوردهای ویژه مطالعه، تهیه نقشه پراکنش گونه‌های جانوری شاخص این مناطق بود که برای اولین بار صورت گرفته است. نقشه‌های ۳ تا ۱۸ پراکنش آنها را نشان می‌دهد.

مطالعه انجام شده در منطقه شکار ممنوع بصیران حضور ۹ گونه پستاندار متعلق به ۵ خانواده و ۳ راسته و ۱۷ گونه پرنده از ۱۱ خانواده و ۸ راسته را نشان می‌دهد و در منطقه شکار ممنوع دره باغ حضور ۱۰ گونه پستاندار متعلق به ۶ خانواده و ۴ راسته و ۷ گونه پرنده از ۶ خانواده و ۵ راسته را نشان می‌دهد. جداول ۱ و ۲ به ترتیب بیانگر فهرست پستانداران، پرندگان خشکی‌زی و پرندگان آبی در منطقه شکار ممنوع

جدول ۱- فهرست پستانداران مشاهده شده در منطقه شکار ممنوع بصیران و دره باغ

نام فارسی	نام لاتین	خانواده	راسته	بصیران	دره باغ
تشی	<i>Hystrix indica</i>	تشی‌ها	جونندگان	*	*
خرگوش	<i>Lepus capensis</i>	خرگوش‌ها	خرگوش‌ها	*	*
آهو	<i>Gazella subgutturosa</i>	گاوسانان	زوج‌سمان	*	*
کل و بز	<i>Capra aegagrus</i>			*	*
قوچ و میش شیراز	<i>Ovis ammon isphahanica X laristanica X cyclocerons</i>			*	*
گرگ	<i>Canis lupus</i>	سگ‌سانان	گوشته‌خواران	*	*
شغال	<i>Canis aureus</i>			*	*
روباه معمولی	<i>Vulpes vulpes</i>			*	*
پلنگ ایرانی	<i>Panthera pardus saxicolor</i>	گربه‌سانان		*	*
کاراکال	<i>Felis caracal</i>			*	*
کفتار	<i>Hyaena hyaena</i>	کفتارها		*	*



جدول ۲- فهرست پرندگان مشاهده شده در منطقه شکار ممنوع بصیران و دره باغ

نام فارسی	نام لاتین	خانواده	راسته	خشکی زی	آبی	بصیران	دره باغ	
کبک	<i>Alectoris chukar</i>	قرقاول	ماکیان	*		*	*	
تیپو	<i>Ammoperdix griseogularis</i>			*		*	*	
کبوتر چاهی	<i>Columba livia</i>	کبوتریان	کبوترسانان	*		*		
قمری معمولی	<i>Strepto pelia</i>			*		*	*	
جغد کوچک	<i>Athene noctua</i>	جغدیان	جغدسانان	*		*		
شاهین	<i>Falco peregrinus</i>	شاهینیان	شاهین سانان	*		*	*	
گنجشک خانگی	<i>Passer domesticus</i>	گنجشکیان	گنجشک سانان	*		*	*	
کلاغ سیاه	<i>Gorvus frugilegus</i>			کلاغیان	*		*	*
کلاغ نوک سرخ	<i>Pyrhacorax pyrrhacorax</i>			*		*		*
درنای معمولی	<i>Grus grus</i>	درنا	درناشکلان		*	*		
هوبره	<i>Chlamydotis undulata</i>	هوبره		*			*	
حواصیل خاکستری	<i>Ardea cinerea</i>	حواصیل	لک لک شکلان		*	*		
اگرت کوچک	<i>Egretta garzetta</i>				*		*	
لک لک سیاه	<i>Ciconia nigra</i>	لک لک		*		*		
فلامینگو	<i>Phoenicopterus rubber</i>	فلامینگو		*		*		
غاز خاکستری	<i>Anser anser</i>	مرغابی	غاز شکلان		*	*		
تنجه	<i>Tadorna tadorna</i>				*		*	
آنقوت	<i>Tadorna ferruginea</i>				*		*	
اردک سرسبز	<i>Anas platyrhynchos</i>				*		*	
اردک سرخنایی	<i>Aythya ferina</i>				*		*	



جدول ۳- طبقه بندی زیستگاهی پستانداران منطقه شکار ممنوع بصیران و دره باغ

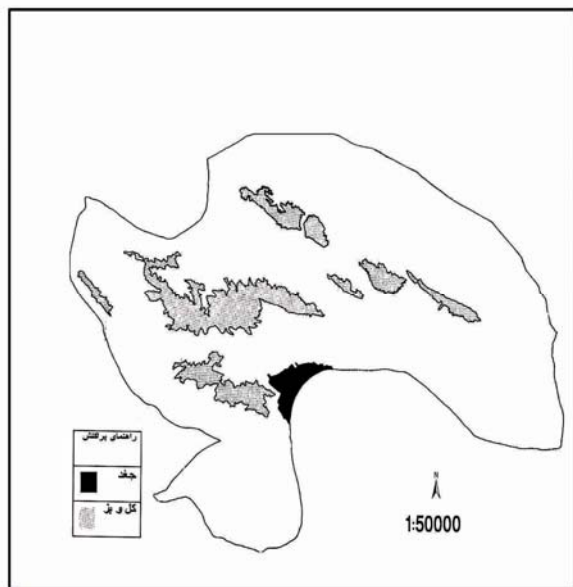
پراکنش	دره باغ	بصیران	زیستگاه				نام فارسی
			زراعی - باغی	دشتی	تپه ماهوری	کوهستانی	
بصیران [ کوه بل، کوه تنگ کورک، کوه پس بل، کوه درغوک، کوه سیب، چهار تنگ بصیران، گردنه حاج رستم خان، دره تره ناس، کوه علی گرد، کوه چاه سرخ ] دره باغ [گرمناشاب، سنجدی، اشکنه، اسی، عبدالعوض، تل کلاغی، کوه سفید، چاه سفید، دشت فریادون، کوه گورتین، کوه لای نیریز، کوه سرخابی، گندم ریز، دوقل مچین، ارتفاعات پازندون، ارتفاعات گلی، ارتفاعات شاه محمدی، کوه زری یا خری، گردنه نخودی، تپه آب انجیر، تپه ماهور حمومی]	*	*			*	*	قوچ و میش
کفه بیدبیده، کفه امیدآباد، مزرعه بید بیده		*	*	*			آهو
بصیران [ارتفاعات خمه، چهار تنگ بصیران، کوه بل، دره اوهوری، کوه چاه سرخ، گردنه حاج رستم خان، کوه نباتی، کوه علی آباد، کوه پس بل، کوه سیب، کوه علی گرد و یال خری] دره باغ [تنگه برتابه، قلعه چرخ، کوه حوض سفید، رودخانه دره باغ، دره انجیری، ارتفاعات مندل، غلات سفید، چاه سفید، کوه قلب زرد، کوه نخودی، کوه جلاون، تیغه فریادون، کوه لای نیریز، کوه سرخابی، کوه آب انجیر، کوه هزار دره، تنگه همبس]	*	*				*	کل و بز
بصیران [دره اهوری، کوه درغوک، کوه گندبویی، کوه وندون، کوه الله آباد، کوه کله ریزه، مزرعه بیدستان، کوه یال خری] دره باغ [ارتفاعات فریادون، اکوه اسی، کوه دره باغ، کوه کلاغی]	*	*	*	*	*	*	گرگ
بصیران [کفه امید آباد، کفه بید بیده، حوالی جاده گاز، مزارع بید بیده، دامنه های تنگ تنور، دامنه های بید هاشم، کفه نخود زار، دشت پس بل] دره باغ [حوض سفید]	*	*	*	*	*	*	شغال
بصیران [برج بصیران، کفه بید بیده، کفه امید آباد، گردنه حاج رستم خان، دامنه ای چهارتنگ، مزرعه عرب] دره باغ [تپه ماهورهای اشکو، گردنه کوه زری یا خری، حوض سفید، دشت فریادون]	*	*	*	*	*	*	روپاه معمولی
بصیران [چهار تنگ بصیران] دره باغ [ارتفاعات مندل قاضی، تنگه دره نار، کوه عبدالمومن، تنگه همبس، کوه تل قنبری]	*	*			*	*	پلنگ ایرانی



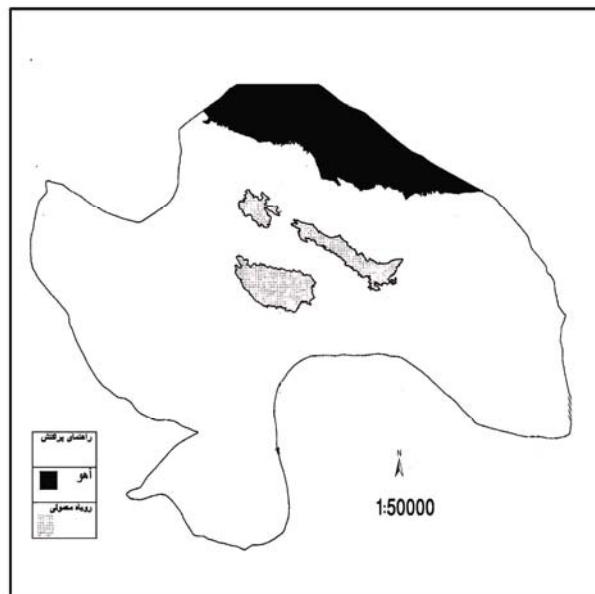
کاراکال	*	*	*	*	*	تپه ماهورهای گندم زرد
کفتار	*	*	*	*	*	بصیران [ارتفاعات خمه، کفه امید آباد کفه بید بیده] دره باغ [ارتفاعات شاه محمدی، کوه حوض سفید، همیس، کوه فرمز، کوه حسن عرب، دشت دره باغ]
خرگوش	*	*	*	*	*	بصیران [مزرعه عرب، دامنه خمه] دره باغ [دشت دره نار، دشت فریادون، دشت اشکو، چاه سفید]
تشی	*	*	*	*	*	دشت هشت، کوه دره نار، جلابون

جدول ۴- طبقه بندی زیستگاهی پرندگان خشکی زی منطقه شکار ممنوع بصیران و دره باغ

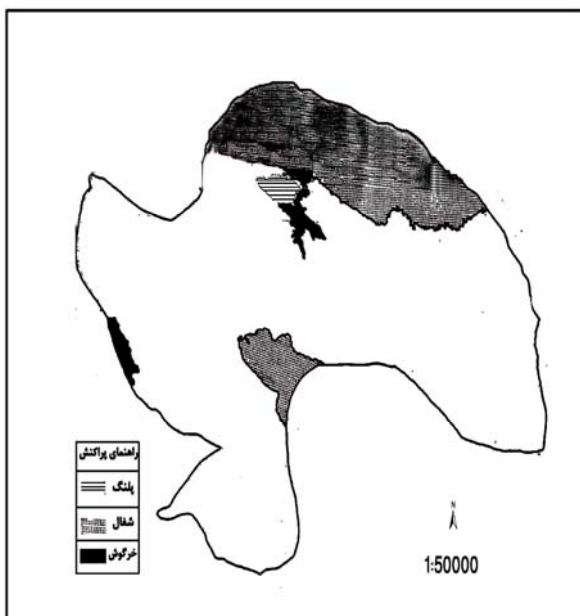
نام فارسی	زیستگاه				پراکنش
	کوهستانی	تپه ماهوری	دشتی	زراعی - باغی	
کبک معمولی	*	*			بصیران [ارتفاعات بید بیده، کفه امید آباد، چاه سرخ، چهارتنگ بصیران، مزرعه عرب، دامنه خمه، تنگ تنور، کوه بجوک، کفه کوه سفید، کوه علی آباد، باغ درغوک، قلعه خسرو] دره باغ [کوه جلابون، کفه دالون، دشت دره باغ، سایت هوایی، دشت دره نار]
تیهو	*	*			بصیران [کفه امید آباد، مزرعه عرب، دامنه تنگ تنور، تپه ماهور بید هاشم، اطراف کوه خمه، کفه بید بیده، دامنه خرمن کوب، چهار تنگ بصیران، گردنه بید هاشم، دره تره ناس، نخود زار، دره علی گرد] دره باغ [اطراف چشمه پازندون، مخزن آب]
هوبره			*		کفه برد شیراز، کفه دالون
کبوتر چاهی	*	*	*	*	کفه امید آباد
جغد کوچک	*	*	*	*	کفه نخود زار
قمری معمولی			*		دشت عبدالمؤمن
شاهین	*	*			بصیران [اطراف پاسگاه تالاب کافت] دره باغ [تیغه دره نار]
کلاغ سیاه		*	*		گردنه هفتارگو، گردنه کولی کوش
گنجشک خانگی		*	*	*	بصیران [در اکثر مناطق] دره باغ [در اکثر مناطق]
کلاغ نوک سرخ	*	*			در اکثر مناطق



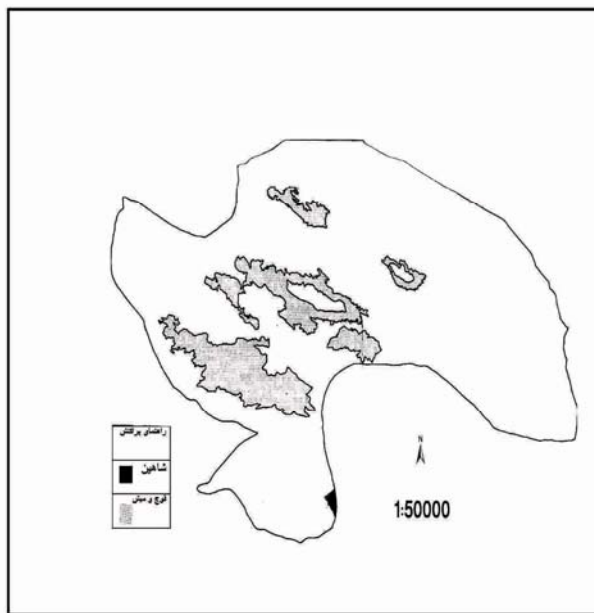
نقشه ۴- پراکنش جغد و کل و بز در منطقه شکار ممنوع بصیران



نقشه ۳- پراکنش آهو و روباه معمولی در منطقه شکار ممنوع بصیران

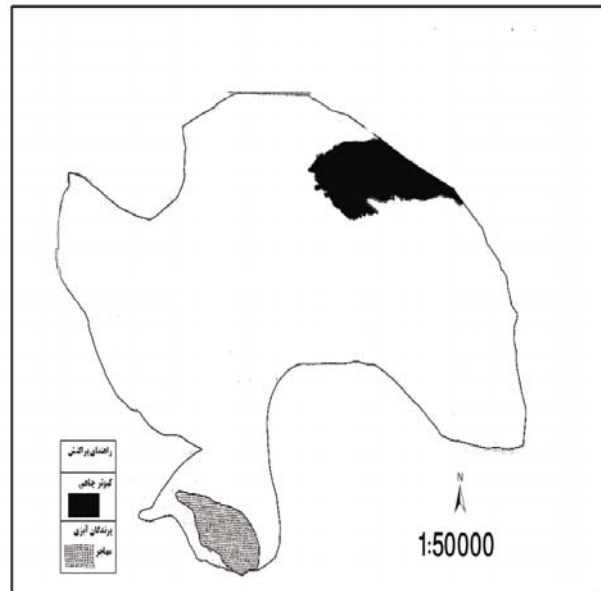
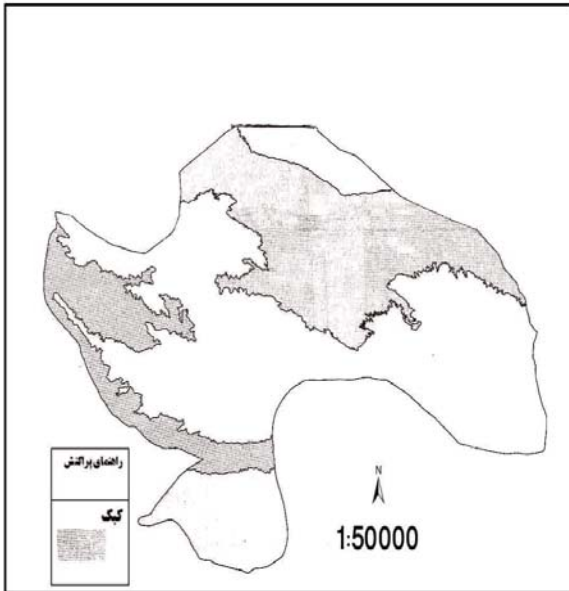


نقشه ۶- پراکنش پلنگ، شغال و خرگوش در منطقه شکار ممنوع بصیران

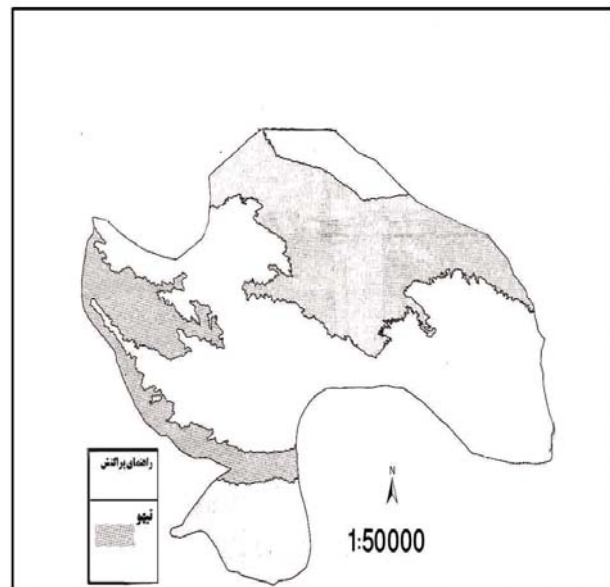
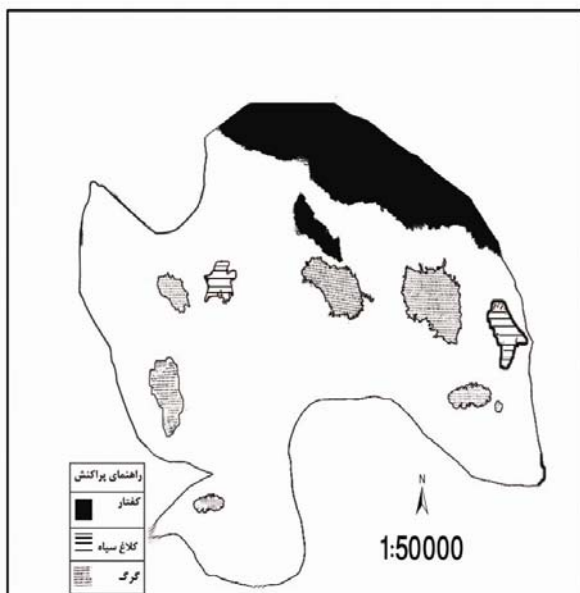


نقشه ۵- پراکنش شاهین و فوج و میش در منطقه شکار ممنوع بصیران



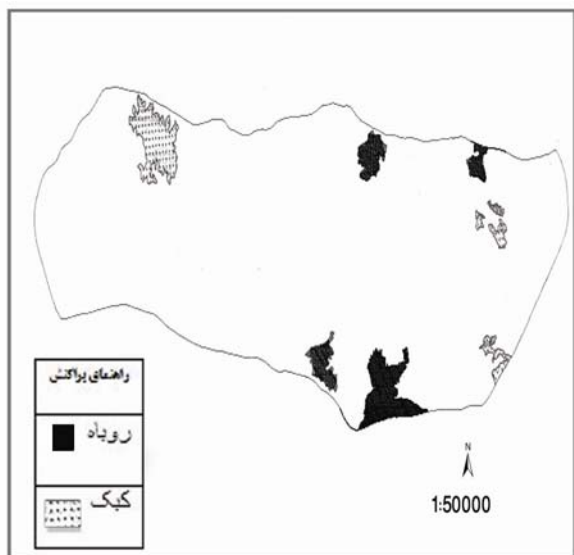


نقشه ۷- پراکنش کبوتر چاهی و پرندگان آبری مهاجر در منطقه شکار ممنوع بصیران      نقشه ۸- پراکنش کبک در منطقه شکار ممنوع بصیران

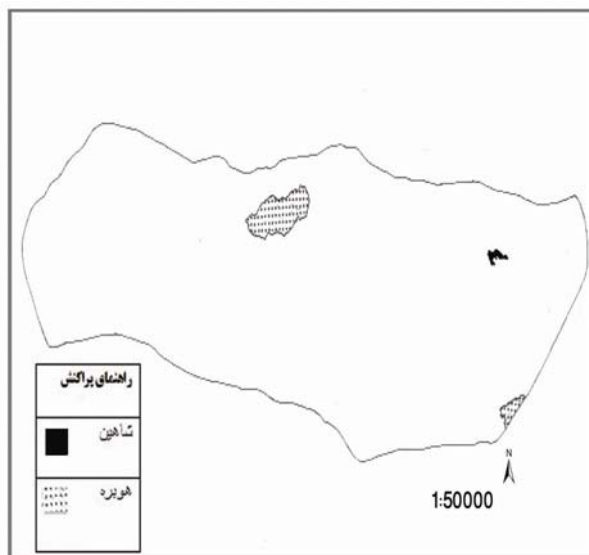


نقشه ۱۰- پراکنش کفتار، کلاغ سیاه و گرگ در منطقه شکار ممنوع بصیران

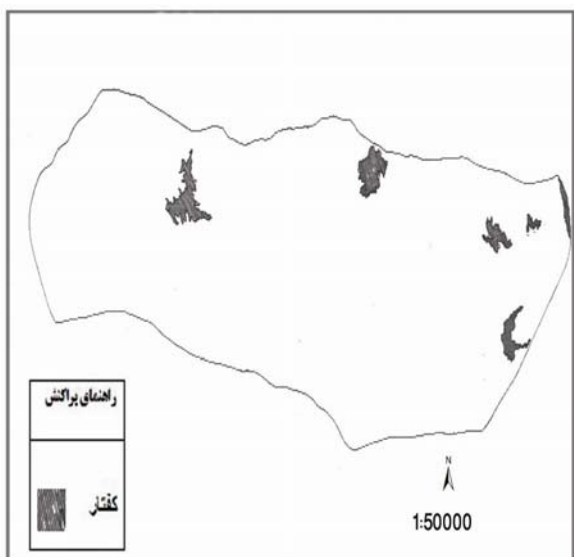
نقشه ۹- پراکنش تیهو در منطقه شکار ممنوع بصیران



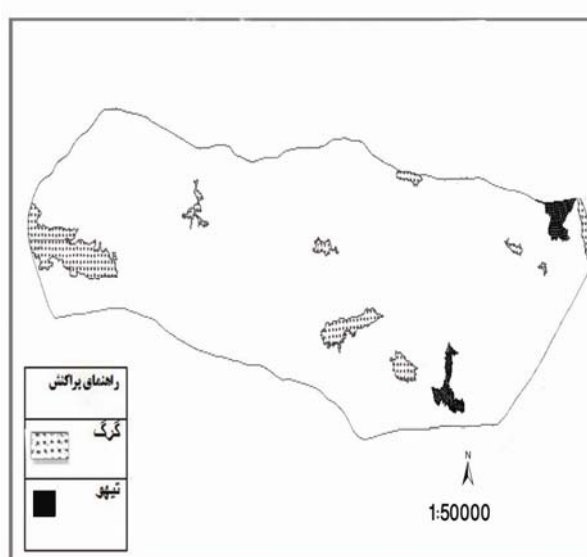
نقشه ۱۲- پراکنش روباه و کبک در منطقه شکار ممنوع دره باغ



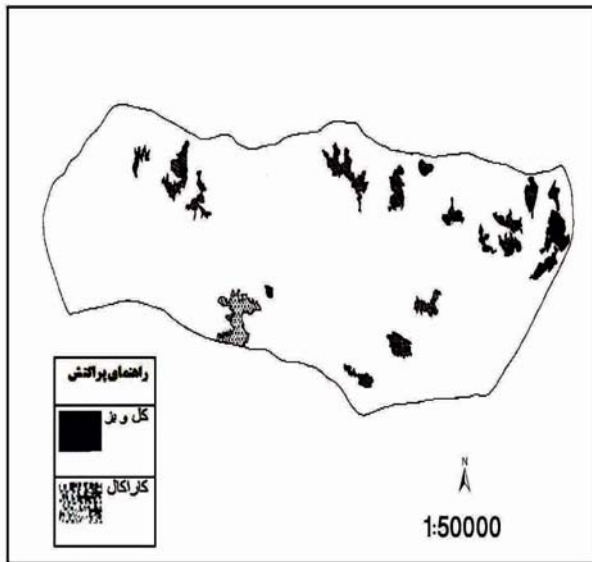
نقشه ۱۱- پراکنش شاهین و هوبره در منطقه شکار ممنوع دره باغ



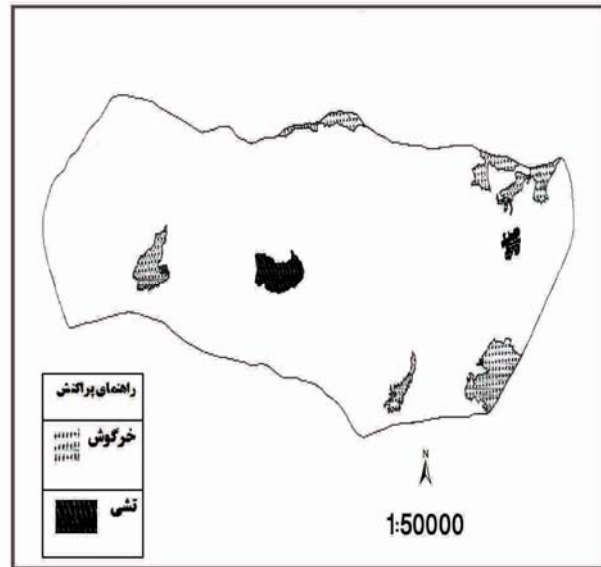
نقشه ۱۴- پراکنش گفتار در منطقه شکار ممنوع دره باغ



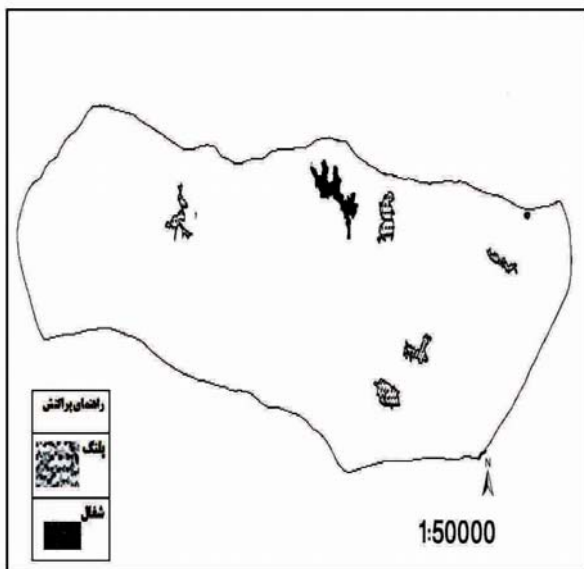
نقشه ۱۳- پراکنش گرگ و تیهو در منطقه شکار ممنوع دره باغ



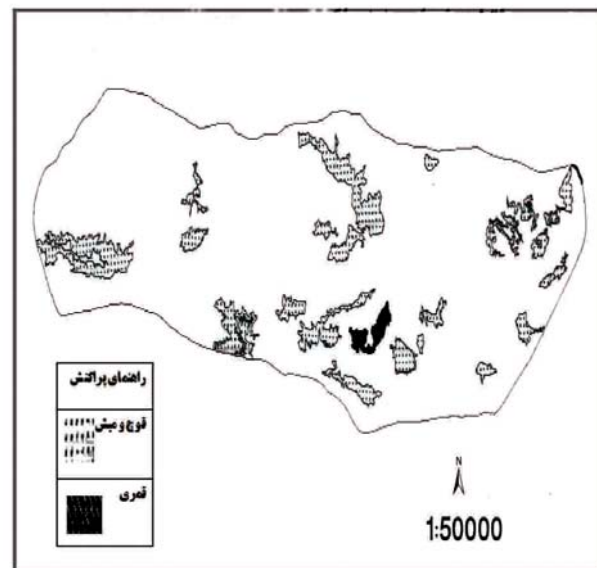
نقشه ۱۶- پراکنش کل و بز و کاراکال در منطقه شکار ممنوع دره باغ



نقشه ۱۵- پراکنش خرگوش و تشی در منطقه شکار ممنوع دره باغ



نقشه ۱۸- پراکنش پلنگ و شغال در منطقه شکار ممنوع دره باغ



نقشه ۱۷- پراکنش قوچ و میش و قمری در منطقه شکار ممنوع دره باغ



## بحث

گونه‌ها را به خود اختصاص داده‌اند. همچنین بیشترین خانواده مربوط به راسته گنجشک‌سانان [۲] است. سه راسته دیگر پرندگان این منطقه وضعیت مشابهی از لحاظ تعداد گونه [۱] و تعداد خانواده [۱] دارند.

### نتیجه‌گیری

به طور کلی گونه‌های جانوری از ۵ زیستگاه صخره‌ای - کوهستانی، دشتی، تپه ماهوری، زراعی - باغی و تالابی در منطقه شکار ممنوع بصیران و ۴ زیستگاه اول در منطقه شکار ممنوع دره باغ استفاده می‌کنند. بر این اساس پیشنهاداتی که برای منطقه شکار ممنوع بصیران ارائه می‌شود عبارتند از:

(۱) منطقه شکار ممنوع بصیران که تالاب کافت‌ر نیز قسمتی از آن می‌باشد به یک منطقه حفاظت شده یا پناهگاه حیات وحش ارتقا یابد چون جمعیت جانوران آن روبه افزایش است و حفاظت بیشتر از منطقه با این امر تحقق می‌یابد.

(۲) برنامه‌ریزی علمی جهت توسعه صنعت اکوتوریسم و گردشگری به علت روی آوردن تعداد زیادی از مردم در روزهای تعطیل خصوصاً فصل تابستان در اطراف تالاب دریاچه کافت‌ر صورت گیرد، که این امر نشانگر توسعه صنعت اکوتوریسم در این منطقه باشد.

(۳) در طرح ریزی حفاظت از منطقه شکار ممنوع بصیران از مشارکت و همکاری مردم محلی و بومی منطقه استفاده شود.

(۴) به مردم روستایی اطراف منطقه و همچنین به عشایر مسائل زیست محیطی آموزش داده شود.

(۵) امکانات در اختیار ادارات حفاظت محیط زیست مربوطه قرار گیرد و جهت هرچه بهتر حفاظت کردن از این منطقه وسیع پاسگاه‌های محیط بانی بیشتری احداث گردد.

منطقه شکار ممنوع بصیران دارای ۹ گونه از پستانداران متعلق به ۵ خانواده و ۳ راسته می‌باشد که راسته گوشتخواران بیشترین تنوع را از لحاظ تعداد خانواده [۳] و گونه [۵] دارا می‌باشد که ۵۵/۵۵ درصد کل گونه‌ها را شامل می‌شود و خانواده سگ‌سانان و گاوسانان بیشترین تنوع گونه [۳] را نشان می‌دهند که هر کدام ۳۳/۳۳ درصد کل گونه‌ها را شامل می‌شوند. همچنین منطقه شکار ممنوع بصیران دارای ۱۷ گونه از پرندگان خشکی‌زی و آبی از ۱۱ خانواده و ۸ راسته می‌باشد که از بین پرندگان خشکی‌زی راسته گنجشک‌سانان بالاترین تنوع را از لحاظ تعداد خانواده [۲] و تعداد گونه [۲] و راسته ماکیان از لحاظ تعداد گونه‌ها [۲] دارا می‌باشند، که راسته ماکیان و گنجشک‌سانان هر کدام ۲۸/۵۷ درصد کل گونه‌های خشکی‌زی را به خود اختصاص داده‌اند و از بین پرندگان آبی راسته لک لک شکلان بیشترین تنوع را از لحاظ تعداد خانواده [۳] و راسته غازشکلان بالاترین تنوع را از لحاظ فراوانی گونه‌ها [۵] به خود اختصاص داده‌اند که ۵۰ درصد از کل گونه‌های آبی را در بردارد. اما منطقه شکار ممنوع دره باغ دارای ۱۰ گونه پستاندار متعلق به ۶ خانواده و ۴ راسته و ۷ گونه پرنده خشکی‌زی از ۶ خانواده و ۵ راسته می‌باشد. از بین گونه‌های پستانداران این منطقه بیشترین گونه‌ها مربوط به راسته گوشتخواران است که ۶۰ درصد کل گونه‌ها را به خود اختصاص داده است. از بین ۱۰ گونه پستاندار کمترین گونه مربوط به راسته خرگوش‌ها و جوندگان می‌باشند که هر کدام ۱۰ درصد از کل گونه‌ها را به خود اختصاص می‌دهند. از بین ۶ گونه راسته گوشتخواران بیشترین گونه مربوط به خانواده سگ‌سانان می‌باشند که ۵۰ درصد کل گونه‌های گوشتخواران را به خود اختصاص می‌دهد. در بین راسته‌های پرندگان این منطقه بیشترین گونه مربوط به ماکیان [۲] و گنجشک‌سانان [۲] است که هر کدام ۲۸/۵۷ درصد از کل



منطقه هر چه سریعتر عملی شود تا احیای این گونه ارزشمند صورت گیرد.

۶) زمینه و بستر مناسب جهت اجرای تحقیقات علمی و ارزشمند در ادامه مطالعه حاضر فراهم شود.

۷) بهتر است به مردم روستاهای اطراف که برای چرای دام به منطقه مراجعه می‌کنند آموزش‌های زیست محیطی داده شود و در این زمینه فرهنگ‌سازی گردد.

۸) با توجه به وجود معادن زیاد در منطقه از صدور مجوزهای جدید برای احداث معادن جلوگیری شود.

۹) صدور پروانه چرای دام بعد از فصل گل‌دهی جهت تقویت ریشه گیاهان در زمین انجام شود.

۱۰) با توجه به شرایط اکولوژیکی مناسب منطقه اقدامات لازم جهت وارد کردن گونه‌های حیات وحش سازگار با منطقه انجام شود.

#### تشکر و قدردانی

از خانم‌ها مهندس الهام صادق‌پور، بهناز زارعی، فاطمه رستمی، آسیه حسن زادیان، فاطمه حیدری، زینب رنجبر، مریم ناصری، حدیث بیابان‌نورد، کبری قاسمی، حلیمه حسینی، لیلا حیدری و آقای مهندس وحید برفی جهت فعالیت در برداشت‌های صحرایی قدردانی می‌گردد. از همکاری‌ها و مساعدت‌های اداره کل حفاظت محیط زیست فارس، ادارات حفاظت محیط زیست آباده، اقلید، بوانات، خرم‌بید و ابرکوه، ادارات منابع طبیعی آباده و اقلید و محیط بانان منطقه شکار ممنوع بصیران و دره باغ کمال تشکر و قدردانی ابراز می‌گردد.

۶) از برداشت بی‌رویه آب توسط مردم بومی منطقه جلوگیری شود.

۷) از تخریب بی‌رویه این منطقه و واگذاری زمین‌های این منطقه به مردم محلی و عشایر جلوگیری شود.

۸) عملیات آبخیزداری در حوزه آبریز تالاب کافت‌ر جهت حفاظت از آب و خاک منطقه صورت گیرد.

۹) در صدور پروانه‌های چرا تجدید نظر شود.

۱۰) روستای خنجشک در مجاورت منطقه جمعیت زیادی دارد و قابلیت تبدیل شدن به شهرستان را دارد که این افزایش جمعیت به مرور روی منطقه بصیران اثر می‌گذارد و بایستی تمهیدات لازم برای آن در نظر گرفت.

جهت بهبود وضعیت منطقه شکار ممنوع دره باغ پیشنهادات زیر ارائه می‌شود:

۱) منطقه شکار ممنوع دره باغ به یک منطقه حفاظت شده یا پناهگاه حیات وحش ارتقا یابد چون جمعیت حیات وحش آن روبه افزایش است و حفاظت بیشتر از منطقه با این کار عملی می‌شود.

۲) طبق مطالعات انجام شده با توجه به وسعت زیاد منطقه شکار ممنوع دره باغ و کمی پاسگاه‌های محیط‌بانی و محیط بانان، باید اقدامات لازم جهت ایجاد پاسگاه و افزایش نیروهای حفاظتی انجام گیرد و برای این کار باید از مراجع بالاتر بودجه بیشتری به این کار اختصاص داده شود.

۳) با وجود تفرج‌گاه‌های متنوع، باید برنامه‌ریزی‌های علمی جهت توسعه صنعت اکوتوریسم صورت گیرد و نیز گردشگری با برنامه‌ریزی صحیح و مدیریت درست انجام شود.

۴) فرهنگ‌سازی جهت حفظ منابع زیستی و جانوری موجود در منطقه صورت گیرد.

۵) با توجه به اینکه این منطقه در گذشته زیستگاه گونه‌هایی نظیر گورخر ایرانی بوده است، معرفی مجدد این گونه به



## منابع

۷- گزارشات محیط بانان پاسگاه دره‌باغ از سال ۱۳۸۵ تا سال ۱۳۸۸ و پرونده منطقه شکار ممنوع دره باغ از سال ۱۳۸۵ تا سال ۱۳۸۸ در ادارات حفاظت محیط زیست بوئانات، خرم‌بید و ابرکوه.

۸- گزارشات محیط بانان پاسگاه کافترا از سال ۱۳۸۵ تا سال ۱۳۸۸ و پرونده منطقه شکار ممنوع بصیران از سال ۱۳۸۵ تا سال ۱۳۸۸ در اداره حفاظت محیط زیست اقلید.

۹- منصور، ج. ۱۳۷۸. پرنده شناسی. انتشارات دفتر نشر فرهنگ اسلامی، ۲۷۲ صفحه.

۱۰- منصور، ج. ۱۳۸۷. راهنمای صحرایی پرندگان ایران. چاپ دوم، انتشارات کتاب فرزانه، ۵۱۳ صفحه.

۱۱- نجاتی، ع. ۱۳۸۳. گزارش حوزه آبریز کافترا. اداره کل حفاظت محیط زیست فارس، ۵۴ صفحه.

۱۲- هرینگتون، ف. ای. فرهنگ دره شوری، ب. ۱۳۵۵. راهنمای پستانداران ایران. انتشارات سازمان حفاظت محیط زیست، ۹۲ صفحه.

۱- اسکات، د. ۱۳۶۲. پرندگان ایران. ترجمه جمشید منصوری. انتشارات سازمان حفاظت محیط زیست، ۴۰۴ صفحه.

۲- اعتماد، ا. ۱۳۶۳. پستانداران ایران. جلد اول، دوم و سوم، انتشارات سازمان حفاظت محیط زیست.

۳- سایت سازمان حفاظت از محیط زیست [www.irandoe.ir](http://www.irandoe.ir)

۴- ضیایی، ه. ۱۳۸۷. راهنمای صحرایی پستانداران ایران. چاپ دوم، انتشارات کانون آشنایی با حیات وحش، ۴۱۹ صفحه.

۵- فیروز، ا. ۱۳۷۸. حیات وحش ایران (مهره‌داران). انتشارات مرکز نشر دانشگاهی، ۴۹۱ صفحه.

۶- گزارشات محیط بانان پاسگاه بصیران از سال ۱۳۸۵ تا سال ۱۳۸۸ و پرونده منطقه شکار ممنوع بصیران از سال ۱۳۸۵ تا سال ۱۳۸۸ در ادارات حفاظت محیط زیست آباد و خرم‌بید.