

ترجمه انگلیسی این مقاله با عنوان:
*Realize the Identity of Rural Areas
with an Aesthetic Approach based on Systematic Review*
در همین شماره به چاپ رسیده است.

تحقق پذیری هویت مناطق روستایی با رویکرد زیباشناختی مبتنی بر مرور نظام مند

مهدی قربانی^۱، سجاد امیری*^۲

۱. استاد گروه مهندسی احیا مناطق خشک و کوهستانی، دانشکده منابع طبیعی، دانشگاه تهران، تهران، ایران.
۲. دانشجوی دکترا، گروه مهندسی احیا مناطق خشک و کوهستانی، دانشکده منابع طبیعی، دانشگاه تهران، تهران، ایران.

منظر روستایی

مقاله تخصصی

چکیده:

منظر در نواحی روستایی همواره با سنت و هویت شناخته می‌شود و یکی از معیارهای روستابودگی، ایجاد حس دل‌بستگی و تعلق مکانی به مناطق روستایی است، از سوی دیگر تحقق پذیری هویت روستایی به عنوان یک شاخصه اساسی، مستلزم شناخت مؤلفه‌ها و چگونگی احیای هویت از دست رفته در بین نواحی روستایی است. تعریف و تبیین چارچوب نظری تحقق پذیری هویت روستایی، مستلزم بهره‌مندی از مطالعات انجام شده در این حوزه و سایر مباحث مرتبط است. مرور پژوهش‌های پیشین نشان‌دهنده ضعف چارچوب‌های موجود در رابطه با چگونگی تحقق پذیری هویت روستایی مبتنی بر رویکرد زیباشناختی است. هدف این تحقیق، چگونگی تحقق پذیری هویت روستایی با رویکرد مرور نظام مند است. پژوهش حاضر از نظر هدف، بنیادی است، و با رویکرد مرور نظام‌مند، ادبیات مرتبط با مؤلفه‌های هویت، منظر و زیباشناختی روستایی در فاصله سال‌های ۲۰۰۰ تا ۲۰۲۲، با استفاده از ۳ کلیدواژه مشخص و استراتژی شفاف و از پیش طراحی شده، از ۵ پایگاه‌های اطلاعاتی، جمع‌آوری شد. پس از غربالگری و ارزیابی کیفی، تحلیل نهایی روی ۳۷ مقاله انجام شد. برای تحقق پذیری هویت روستایی با رویکرد زیباشناختی، نیازمند شناخت ساختار و عملکرد اجرایی، الزامات و پیش‌زمینه‌های موجود و اقدامات کاربردی و از سوی دیگر مشارکت مردم محلی و سازمان‌های مرتبط در همه مراحل اجرای برنامه‌های مذکور هستیم. به کمک همکاری و تعامل بین مردم محلی، سازمان‌های مرتبط و دولت، می‌توان هویتی منحصر به فرد برای هر منطقه روستایی ایجاد کرد و به توسعه پایدار اقتصادی و اجتماعی آن کمک کرد.

تاریخ دریافت:

۱۴۰۲/۴/۱۹

تاریخ بازنگری:

۱۴۰۲/۵/۱۴

تاریخ پذیرش:

۱۴۰۲/۵/۱۴

تاریخ انتشار:

۱۴۰۲/۶/۱

واژگان کلیدی:

هویت روستایی،

منظر روستایی،

زیباشناختی،

روستابودگی،

تعلق مکانی.

*

نویسنده مسئول: +989172022091, samiri@ut.ac.ir

مقدمه

روستاها به عنوان جزء مهم فرهنگ و تمدن هر کشوری، همیشه به عنوان یکی از قطبهای اصلی جامعه شناخته شده‌اند. هر روستا دارای هویت و منظری خاص است که از تاریخ و فرهنگ آن منطقه نشأت می‌گیرد. در واقع هویت روستایی به عنوان یکی از مهمترین ویژگی‌های یک منطقه روستایی، به مجموعه‌ای از ویژگی‌های فرهنگی، تاریخی، طبیعی و جغرافیایی که به آن منطقه اعتبار و شخصیت می‌بخشد، اشاره دارد (عنابستانی و معینی، ۱۳۹۷: ۳). حفظ هویت روستایی از اهمیت بسیاری برخوردار است، به دلیل این که این هویت به یک منطقه روستایی، به عنوان یک مورد جذاب برای گردشگری و توسعه اقتصادی، کمک می‌کند. در کشورهای توسعه یافته، هویت مناطق روستایی به عنوان یکی از مؤلفه های اصلی فرهنگی و اجتماعی شناخته می‌شود (ذبیحی و همکاران، ۱۳۹۸: ۵). در این کشورها به منظور حفظ و تقویت هویت مناطق روستایی، برنامه هایی برای حفظ و توسعه فرهنگ و تمدن روستاها اجرا می‌شود. این برنامه ها شامل حفظ و توسعه معماری، فرهنگ، آداب و رسوم، هنر و سنت های روستایی است؛ که باعث تحریک اقتصادی در مناطق روستایی می‌شوند و بهبود کیفیت زندگی روستاییان را فراهم می‌کنند. در کشورهای در حال توسعه، هویت مناطق روستایی به دلیل عدم توجه کافی از سمت دولت و اهمیت بخشیدن به مسائل شهری، آسیب دیده است. در بسیاری از کشورهای در حال توسعه، به توسعه شهری به مراتب بیشتر از توسعه روستایی توجه شده است (Agnoletti, 2018: 473). این امر باعث شده است که هویت مناطق روستایی به طور جدی آسیب ببیند. در این کشورها، برنامه هایی برای حفظ و تقویت هویت مناطق روستایی باید اجرا شود تا این مناطق همچنان به عنوان یکی از پایه های اصلی جامعه شناخته شوند (An & Alarcon, 2014: 32). از سوی دیگر هویت مناطق روستایی برای جامعه و اقتصاد بسیار مهم است. این هویت می‌تواند در توسعه اقتصادی و جذب گردشگران به مناطق روستایی مؤثر باشد. با توجه به اینکه هویت مناطق روستایی به نوعی از تاریخ و فرهنگ منطقه نشأت می‌گیرد، حفظ و توسعه آن می‌تواند به حفظ و تقویت فرهنگ و هویت محلی کمک کند. همچنین، این هویت می‌تواند در توسعه

صنایع دستی و کشاورزی محلی مؤثر باشد. با توجه به اینکه بسیاری از گردشگران به دنبال تجربه فرهنگی و تماشای مناظر طبیعی هستند، حفظ منظر روستایی می‌تواند در جذب توریست به مناطق روستایی مؤثر باشد و به توسعه صنعت گردشگری در این مناطق کمک کند (شمس، ۱۳۹۵: ۸۴). یکی از رویکردهای تحقق هویت روستایی، توجه به منظر و زیباشناختی است؛ در واقع زیباشناختی روستا به عنوان یکی از مؤلفه های مهم هویت مناطق روستایی، از اهمیت بسیاری برخوردار است. روستاها با داشتن منظره‌های طبیعی، معماری سنتی و فرهنگ منحصر به فرد، جذابیت ویژه‌ای دارند که می‌تواند برای مسافران و گردشگران جذاب باشد. همچنین، زیبایی‌های طبیعی و معماری روستاها می‌تواند به توسعه صنعت گردشگری در این مناطق کمک کند و بهبود کیفیت زندگی روستاییان را فراهم نماید (هاتفی و همکاران، ۱۳۹۵: ۷۲۰).

به طور مشخص، زیباشناختی روستا باعث جذب گردشگران به مناطق روستایی می‌شود. گردشگران به دنبال تجربه فرهنگی، تماشای مناظر طبیعی و آشنایی با فرهنگ و زندگی روستایی هستند. با توجه به اینکه روستاها دارای مناظر طبیعی زیبا و معماری سنتی هستند، می‌تواند به جذب گردشگران به مناطق روستایی کمک کنند و صنعت گردشگری را در این مناطق توسعه دهند. چگونگی تحقق هویت روستایی، مستلزم شناخت مؤلفه ها و عوامل مؤثر بر زیباشناسی و منظر روستایی است و لازمه این کار، انجام مرور نظام مند و تدوین چارچوب نظری هویت و زیباشناختی روستایی است. بر همین اساس به منظور رفع خلاء ناشی از عدم وجود چارچوبی جامع برای تدوین چگونگی تحقق هویت روستایی با رویکرد زیباشناختی، استناد به تجارب و مطالعات انجام شده در حوزه های مختلف و تطبیق آن با نواحی روستایی می‌تواند به تدوین یک الگوی کارآمد کمک نماید. بنابراین مرور نظام مند به عنوان یک رویکرد جامع شناخته می‌شود، که بر مبنای آن، مطالعات انجام شده در حوزه هویت و زیباشناختی مورد بررسی قرار گرفته و بر اساس تعداد فراوانی های مطالعات، چارچوب نظری تدوین شده است. در واقع مسئله اصلی پژوهش شناخت مؤلفه های اصلی مرتبط با هویت و منظر روستایی با تأکید بر چگونگی تدوین چارچوب نظری است و تدوین این چارچوب مستلزم

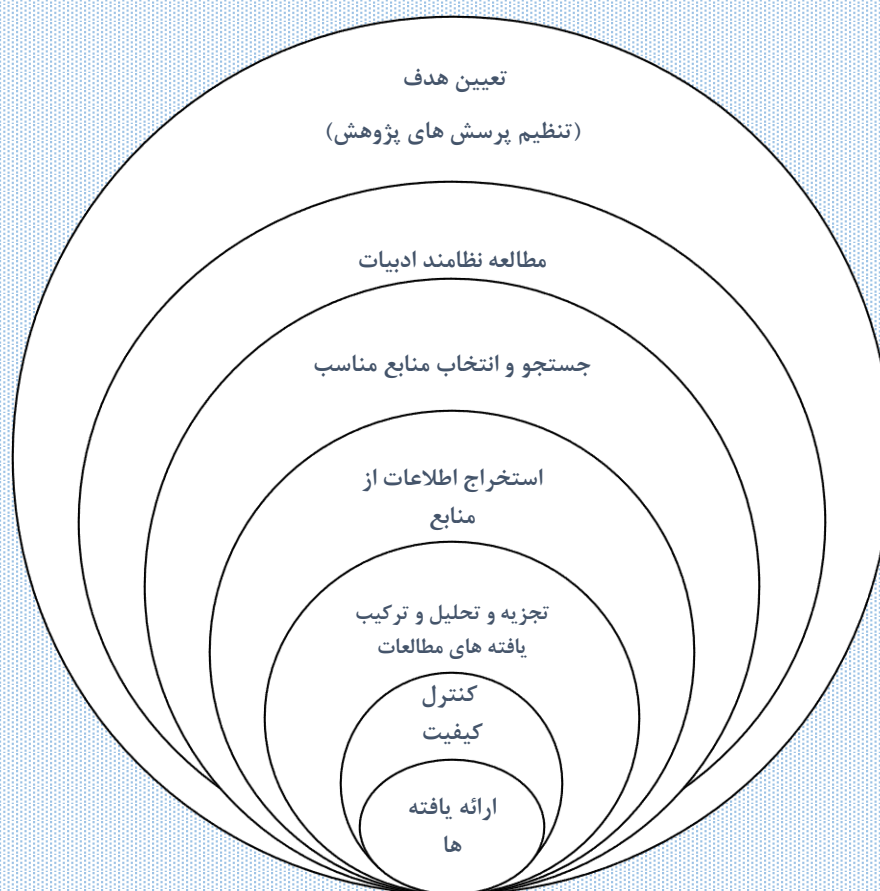
شناخت ساختار و عملکرد، پیش شرط‌ها و الزامات و تحقق پذیری و اقدامات خواهد بود.

روش‌شناسی

مرور تحقیقات گذشته به شیوه‌های مختلفی انجام می‌شود که یکی از شناخته‌شده‌ترین آن‌ها مرور نظام‌مند است که نوعی مطالعه و تحلیل ثانویه مطالعات پیشینی بوده که چند تفاوت مشخص با مطالعات مروری دارد. این تفاوت‌ها عمدتاً در راستای رفع مشکلات یا محدودیت‌های مطالعات مروری بوده است. در یک مطالعه مروری منظم جستجو در منابع با هدف یافتن یا استخراج مطالعات اولیه مرتبط با هدف معین به واسطه شیوه و راهبردی کاملاً تعریف‌شده و شفاف صورت می‌گیرد. به عبارت دیگر مشکل یا محدودیت موجود در مطالعات مروری که جامعیت نداشتن مطالعات اولیه است در مطالعات مروری منظم بسیار کمتر است. بنابراین با توجه به اهمیت و مزیت مرور نظام‌مند برای مطالعه پیشینه تحقیق، در این مقاله سعی

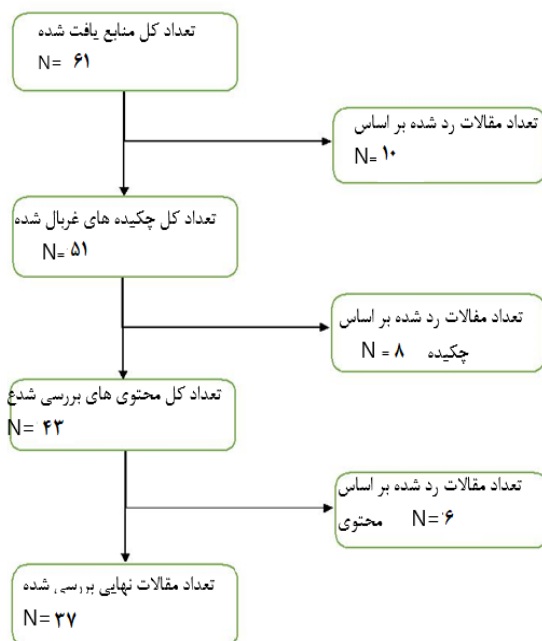
شد برای تدوین چگونگی تحقق‌پذیری هویت روستایی با رویکرد زیباشناختی و شناسایی فرایند و مؤلفه‌های مرتبط، از این روش استفاده شود. جامعه آماری این مطالعه نظام‌مند شامل کلیه مقالات پژوهشی حاصل از مطالعات کمی و کیفی در حوزه هویت روستایی و منظر روستایی، زیباشناختی روستا و نواحی روستایی است که مورد ارزیابی قرار گرفته‌اند. علت انتخاب قالب مقاله از بین پژوهش‌های انجام‌شده علتی روش‌شناختی و متناظر با واقعیت عینی بوده است.

در واقع به منظور تدوین چارچوب نظری و شناخت مؤلفه‌های مرتبط در زمینه تحقق‌پذیری هویت روستایی از روش مرور نظام‌مند مبتنی بر مطالعات انجام‌شده استفاده می‌شود و انجام فراترکیب زمانی میسر است که مرور نظام‌مند بصورت جامع انجام شود و بتوان مؤلفه‌ها را دسته‌بندی و اولویت‌بندی نمود؛ از سوی دیگر روش فراتحلیل مستلزم شناسایی ارتباط بین مؤلفه‌ها است که این امر منوط به شناخت مؤلفه‌ها است. (شکل شماره ۱)



شکل ۱) روش‌شناسی تدوین مرور نظام‌مند پژوهش (منبع: An et al, 2018)

مقاله‌های آموزشی بود و ۴۰ مقاله باقی ماند. با توجه به معیار غربالگری در مرحله سوم یعنی حذف مقاله _ با بررسی متن کامل مقاله‌ها به علت ناکافی و نامناسب بودن اطلاعات و کیفیت پایین مقاله‌ها _ در نهایت، ۳۷ مقاله انتخاب شد. لازم به ذکر است که پژوهش حاضر در سه مرحله: تعیین، تدقیق و تحلیل انجام شده است. در مرحله تعیین، تمامی اطلاعات موجود درباره پژوهش جمع‌آوری و برداشت شد. در مرحله تدقیق، تمامی مقاله‌های گردآوری شده بر اساس پارامترهای ارزیابی (محورها و مقولات تحلیلی)، دسته‌بندی و کدگذاری شدند. در مرحله تحلیل، همه اطلاعات استخراج شده از مقاله‌های منتخب در بازه زمانی ۲۰۲۲-۲۰۰۰، پردازش، تحلیل و تفسیر شدند. در ادامه نتایج بررسی مقاله‌های مورد استفاده در این پژوهش ارائه خواهد شد. (شکل شماره ۲)



شکل ۲) فرایند انتخاب مقالات

مبانی نظری

امروزه تداوم حیات و کارکرد مناطق روستایی _ با فرایندهای جهانی شدن و غلبه فرهنگ و روحیه مدرنیته _ در همه ابعاد زندگی جوامع انسانی با چالش‌های جدی مواجه شده است (Guastella & Pareglio, 2016: 89).

در کشورهای توسعه‌نیافته و در حال توسعه همچون ایران مدرن‌گرایی و شهرگرایی مفرط همراه با ضعف و ناکارآمدی

راهبرد جستجو

اطلاعات مورد نیاز در مرحله اول، با استفاده از جستجوی کلید واژه‌های انگلیسی:

- Rural Identity,
- Rural Landscape,
- Aesthetics,
- Rural Aesthetics

و مترادف فارسی آنها:

- هویت روستایی،
- منظر روستایی،
- زیباشناختی،
- زیباشناختی روستایی.

در پایگاه‌های علمی Science Direct, Google Scholar, ISC, Tandfonline, Magiran, جمع آوری شده است. همچنین برای دسته بندی مطالعات مورد بررسی از محیط نرم افزاری Endnote استفاده شد.

معیارهای ورود و خروج مطالعات عبارتند از:

(۱) انتشار مقاله در بین سال‌های ۲۰۰۰ تا ۲۰۲۳ و موضوع مقاله به نحوی در زمینه‌ی هویت روستایی، منظر روستایی، زیباشناختی، زیباشناختی روستایی و یا موضوعات مرتبط با آن باشد.

(۲) مقاله انتشار یافته به زبان انگلیسی و فارسی باشد.

(۳) مقاله دارای ساختار کامل باشد.

(۴) مقاله در مجله‌های وزارت علوم و پایگاه‌های معتبر جهانی چاپ شده باشد.

(۵) متن مقاله کامل و قابل دانلود باشد (مقالاتی که تنها چکیده‌ی آن‌ها در دسترس بود، در نظر گرفته نشدند).

(۶) مقاله‌هایی که در همایش‌ها و کنفرانس‌ها ارائه شده و مقالاتی که در قالب آموزشی است در نظر گرفته نشود، تا بتوان به مطالعات دسته اول و معتبر در زمینه هویت و زیباشناختی روستایی دسترسی پیدا کرد.

در جست‌وجوی اولیه، بر اساس کلیدواژه‌ها، ۶۳ عنوان مطالعه شناسایی شد. مقالات بازیابی شده در نرم‌افزار Endnote قرار گرفت. مقالات تکراری و مشترک در پایگاه‌های پیش‌گفته حذف و ۵۰ مطالعه وارد مرحله غربالگری شد. معیار غربالگری در این مرحله ارتباط با موضوع مطالعه (عنوان، چکیده) و حذف مقالات غیر مرتبط، مقاله‌های ارائه شده در همایش‌ها و

ساختارها و بنیان‌های محیطی، اقتصادی و اجتماعی مناطق و جوامع روستایی و تغییرات همه‌جانبه‌ای که بر کلیت جامعه تأثیر گذاشته‌اند، با به‌حاشیه‌راندن این بخش از جوامع، چالش‌های بزرگی را پدید آورده است؛ چالش‌هایی که در نتیجه بروز و تأثیرگذاری آنها طی دهه‌های اخیر وضعیت و موقعیت روستاها و سکونتگاه‌های روستایی برای «سکنای جمعیت» و «انجام فعالیت» درمقایسه با جایگاهی که تا پیش از این دوران داشته‌اند، به کلی دگرگون و بی‌رونق شده است. پژوهش‌های متعددی مفهوم هویت روستایی را با عباراتی مانند «روستابودگی»، «روستایی‌گری» و «روستائیت» مطالعه کرده‌اند. حقیقت این است که مناطق روستایی انسجام گذشته‌شان را از دست داده‌اند و از این رو بررسی چالش‌های هویتی و ساختاری جوامع روستایی و تعیین چستی و ابعاد هویت روستایی و شاخص‌ها و معیارهای آن به شناخت اساسی‌ترین مسئله در هویت روستایی کمک می‌کند که همان زوال و نابودی روستاهاست. مفهوم «هویت روستایی»^۱ در این مطالعه ناظر بر واژه لاتین «رورالیتی»^۲ (روستابودگی/ روستایی‌بودن مکانی) و با صفت روستایی^۳ متفاوت است؛ بنابراین بیش از آنکه با افراد مرتبط باشد، درباره مناطق روستایی به کار می‌رود و تقریباً به این معناست که یک مکان چگونه و تا چه اندازه ساختار و کارکرد روستایی دارد.

هویت روستایی، مجموعه‌ای از مفاهیم جمعیتی، محیطی و فرهنگی مرتبط با مردم روستایی است و مناطق روستایی تحولات مداومی را در ترکیب اجتماعی، فیزیکی و فضایی خود تجربه می‌کنند (Paquette & Domon, 2003:425). پنگ و همکاران (۲۰۱۶) اشاره دارند که مفاهیم اولیه هویت روستایی نخست بر نظریه‌های جامعه‌شناختی مبتنی بوده است تا تفاوت ذاتی بین جوامع شهری و روستایی را روشن کند؛ اما این نظریه دوگانگی شهری - روستایی خیلی زود در حمایت از مدل زنجیره شهر و روستا مردود شد.

رهیافت‌بخشی سازمان ملل (۲۰۰۷) نیز هویت روستایی را براساس فعالیت‌های اقتصادی غیرشهری تعریف می‌کند. این رویافت بیشتر در کشورهای در حال توسعه کاربرد دارد که روستایی‌بودن منحصراً با کشاورزی، جنگل‌داری و ماهیگیری مرتبط است.

مفهوم‌سازی دوم از هویت روستایی، مفهومی جغرافیایی (سرزمینی و فضایی) است. در این رویافت ویژگی‌های

جمعیتی مانند تراکم جمعیت جایگاه مهمی دارند. از نظر رضوانی و همکاران (۱۳۹۰) نیز هویت روستایی مفهومی است در ارتباط با پیوندهای شهر و روستا و تأثیرات متقابلی که این دو در عرصه فضای جغرافیایی سرزمین بر یکدیگر دارند. رواج شیوه معیشت و زندگی شهری در مناطق روستایی، چهره مناطق روستایی را دگرگون ساخته و ساختارهای اقتصادی، اجتماعی و اکولوژیکی جدیدی را خلق کرده و باعث تنوع و گستردگی کارکردی در مناطق روستایی شده است.

از میان دو مؤلفه اشاره‌شده برای هویت، پژوهش حاضر فقط به مؤلفه ماهیت و ساختار توجه داشته که عموماً ناظر بر جمعیت و مؤلفه‌های آن است؛ بنابراین «هویت روستایی» به معنی «ماهیت و ساختار» و «کارکرد» روستایی داشتن مناطق روستایی است و چون فقط نخستین مؤلفه یعنی ماهیت و ساختار در پژوهش حاضر مطالعه شده، اصطلاح «هویت دموگرافیک» برای آن به کار رفته است. شناخت تحولات و تغییرات جمعیتی، ویژگی‌ها و ابعاد آن، اهمیت و جایگاهی کلیدی در برنامه‌ریزی‌ها و سیاست‌گذاری‌های توسعه‌ای دارد (شمس، ۱۳۹۵: ۸۵). دیدگاه‌های متعددی در مورد هویت روستایی مطرح شده است که در زیر به برخی از آن‌ها اشاره شده است:

۱) دیدگاه رومانیتیک: برخی از افراد معتقدند که هویت روستایی بر اساس ارتباط نزدیک با طبیعت، زندگی آرام و مرتبط با فرهنگ و تاریخ محل زندگی شان است. آن‌ها هویت روستایی را با مفاهیمی مانند زندگی ساده، ارتباطات نزدیک با همسایگان و جوامع کوچک، و ارزش‌های فرهنگی محلی مرتبط می‌دانند.

۲) دیدگاه تاریخی: برخی از مردم معتقدند که هویت روستایی به عنوان نماینده‌ی فرهنگ و تاریخ محل زندگی شان است و حفظ آن به معنای حفاظت از ارزش‌های فرهنگی و تاریخی جامعه محلی است. آن‌ها هویت روستایی را با مفاهیمی مانند ارضیه تاریخی، زندگی محلی، معماری سنتی، رسوم و سنت‌های محلی مرتبط می‌دانند.

۳) دیدگاه مبتنی بر مقاومت: هویت روستایی می‌تواند نمایانگر مقاومت در برابر تحولات فرهنگی، اقتصادی و اجتماعی باشد. برخی از افراد معتقدند که حفظ هویت روستایی به معنای حفظ ارزش‌های فرهنگی و تاریخی و جامعه

محلی است. جلوه‌های زیبایی نورپردازی می‌شود که به صورت نمونه در غروب و طلوع آفتاب مشاهده می‌شود.

۴) زیبایی فصل‌های سال: در منظر روستایی فصل‌های سال با تغییر رنگ و جلوه‌های زیبایی مختلف، جذابیت خاصی دارد. مثلاً در فصل بهار، زیبایی گل‌ها و درختان می‌تواند به نمایی جذاب در منظر روستایی تبدیل شود. در فصل تابستان، سبزه‌ها و مزارع باعث زیبایی فضا می‌شوند و در فصل پاییز، رنگارنگی برگ‌ها و درختان سبب جذابیت خاصی در منظر روستایی می‌شود.

۵) زیبایی طبیعی و انسانی: منظر روستایی شامل سازندهای طبیعی و انسانی مختلفی است که با هم تعامل دارند و باعث جذابیت منظره شده‌اند. به عنوان مثال: مزارع، گل‌ها، درختان، دامداری، خانه‌های سنتی و غیره همگی به صورت ترکیبی در منظر روستایی به چشم می‌آیند که زیبایی خاصی را به منظره اضافه می‌کنند. به طور کلی، منظر روستایی به عنوان یکی از منابع طبیعی و فرهنگی بسیار ارزشمند است و حفظ آن به عنوان یکی از اهداف مهم حفاظت از محیط زیست و توسعه پایدار به شمار می‌آید. همچنین، زیباشناختی روستایی به عنوان یکی از مهمترین عناصر جذابیت طبیعی و فرهنگی این مناطق شناخته می‌شود (براتی، ۱۳۹۸: ۷۰).

مطالعات و بررسی

به منظور ارزیابی و تبیین شاخص‌ها و مؤلفه‌ها مرتبط با هر پژوهشی می‌توان از روش مرور نظام‌مند استفاده نمود، در روش مرور نظام‌مند، محقق در ارتباط با یک حیطه تخصصی مطالعات انجام‌شده را مورد بررسی قرار می‌دهد تا بتواند یک چارچوب نظری مستدل را تبیین نماید. لذا در این بخش با توجه به اطلاعات موجود و در دسترس، به بررسی یافته‌ها در قالب پارامتر مشخص، پرداخته می‌شود. در رابطه با بازه زمانی مطالعات مورد ارزیابی مندرج در **جدول شماره ۱**، از مجموع ۳۷ مقاله مورد مطالعاتی، ۲۰ مقاله در بازه زمانی ۲۰۱۶ تا ۲۰۲۳ مورد بررسی قرار گرفته است و هفت مقاله در بازه زمانی ۲۰۰۰ تا ۲۰۰۸ صورت پذیرفته است. (شکل شماره ۳)

در رابطه با بازه جغرافیای مطالعات مورد ارزیابی مندرج در **جدول شماره ۲**، از مجموع ۳۷ مقاله مورد مطالعاتی، ۱۹ مقاله مربوط به پژوهش‌های صورت گرفته در منطقه آسیا و اقیانوسیه مورد بررسی قرار گرفته است، ۱۳ مقاله مربوط به

۴) دیدگاه معتدل: برخی از افراد معتقدند که هویت روستایی نمی‌تواند به تنهایی به عنوان مثبت و منفی در نظر گرفته شود. آن‌ها معتقدند که هویت روستایی باید با هویت شهری به طور همزمان مورد توجه قرار گیرد و باید به دنبال یک شناخت واحد و متناسب با زمانه برای همه افراد باشیم (عناستانی و معینی، ۱۴۰۰: ۷۱).

تحقق هویت روستایی مستلزم شناخت مفاهیم مرتبط با این حوزه است و منظر و زیباشناختی ارتباط تنگاتنگی با هم دارند. مفهوم زیبایی شناسی در تمام مکاتب و اندیشه‌های رایج این جهان از مهم‌ترین و تأثیرگذارترین عوامل در شکل‌گیری و تعمیق احساسات انسانی جای داشته است. همواره چشم انسان از بدو تولد دنبال مفاهیم زیبایی شناسانه آرامش روانی خود بوده است، چرا که نه تنها این زیبایی‌ها از لحاظ بصری بلکه بر روحیات انسان نیز تأثیر گزار شود (محمدی و همکاران، ۱۳۹۵: ۸۴).

اولین درک بشر از زیبایی از بطن طبیعت ریشه گرفته و در مسیر تحول زندگی خود نیاز به اسکان دست یافته و شروع به ساخت سرپناه برای خود نموده و با نشأت گرفتن نیازها، انسان علاوه بر ساختار، فکری برای زیبایی‌های سرپناه خود نیز کرد. آنها ارتباط و تعامل بین فضا، چشم انداز، ارگانیسم‌های پویا و انسان وجود دارد. منظر روستایی به عنوان یکی از مهمترین منابع طبیعی به حساب می‌آید و از اهمیت زیادی برخوردار است. منظر روستایی به مجموعه‌ای از عناصر طبیعی و انسان ساخته است که در آنها ارتباط و تعامل بین فضا، چشم انداز، ارگانیسم‌های پویا و انسان وجود دارد. منظر روستایی به عنوان یکی از مهمترین منابع طبیعی به حساب می‌آید و از اهمیت زیادی برخوردار است (عناستانی و معینی، ۱۳۹۷: ۲۱).

تعریف‌های زیباشناختی روستایی

۱) زیبایی طبیعی: منظر روستایی شامل عناصری همچون رودخانه‌ها، کوه‌ها، درختان و غیره است که به عنوان جلوه‌های زیبایی طبیعی شناخته می‌شوند.

۲) زیبایی معماری: خانه‌های سنتی، کلیساها، قلعه‌ها و غیره از جمله عناصر معماری هستند که به جلوه‌های زیبایی معماری در منظر روستایی تبدیل شده‌اند.

۳) زیبایی نورپردازی: نورپردازی در مناظر روستایی باعث

مطالعات کشورهای اروپایی و چهار مقاله مربوط به قاره امریکا و یک مقاله مربوط به قاره آسیا است. (شکل شماره ۴)

در خصوص موضوعات مورد ارزیابی، از مجموع ۳۹ مقاله مورد بررسی، ۱۸ مقاله مربوط به مباحث هویت روستایی، ۱۷ مطالعه معطوف به منظر روستایی و ۴ مطالعه هم مرتبط با زیباشناختی است. (جدول شماره ۳) در واقع می‌توان گفت مباحث مرتبط با هویت و زیباشناختی روستایی ۵ مورد بوده است که این امر بیانگر خلاء مطالعاتی در این حوزه بوده و سعی شده با تطبیق مطالعات مرتبط، این خلاء رفع شود. (شکل شماره ۵)

بر اساس مطالعات انجام شده در حوزه هویت و زیباشناختی روستایی، تعداد ۳۹ مقاله به عنوان مقالات نهایی جهت ارزیابی انتخاب شدند و به منظور تحقق پذیری هویت و زیباشناختی روستایی ۴ مؤلفه شامل ساختار و عملکرد در حوزه هویت و منظر روستایی، عناصر و اقدامات کلیدی، تحقق پذیری و عناصر کلیدی و الزامات مرتبط با احیا بازآفرینی هویت روستایی مشخص شدند. همانگونه که در جدول شماره ۴ مشخص شده است، مطالعات مرتبط ساختار و عملکرد ۱۲ مورد، پیش شرط های احیا و هویت ۲۰ مورد، تحقق پذیری اقدامات پیش برنده ۱۵ و عناصر کلیدی و الزامات در راستای تقویت تعلق مکانی و حفظ هویت ۱۱ مورد مقاله است.

یافته های تحقیق

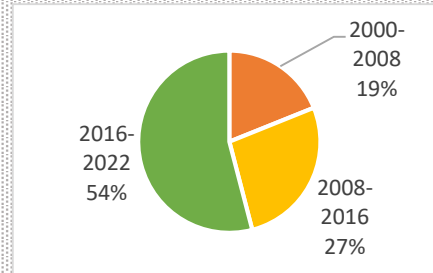
• ساختار و عملکرد

هویت و زیباشناختی روستایی به عنوان یکی از ارکان مهم فرهنگ و هویت ملی، شامل مجموعه‌ای از ویژگی‌ها، عناصر و عوامل است که هویت فرهنگی و تمایزی روستایی را شکل می‌دهند. این ویژگی‌ها شامل ارتباطات اجتماعی، تاریخ، زندگی مردم، فرهنگ سنتی، زیبایی‌های طبیعی و معماری، آداب و رسوم و ... می‌شوند.

ساختار هویت و زیباشناختی روستایی بر اساس روابطی است که بین عناصر و ویژگی‌های مختلف آن وجود دارد. این روابط در اثر تاریخ، فرهنگ و جامعه محلی شکل گرفته‌اند و برای تشکیل هویت و زیباشناختی روستایی بسیار مهم هستند. برای مثال، معماری سنتی یک روستا از نمایش بیشتری از هویت و زیباشناختی آن برخوردار است و با فرهنگ و زندگی مردم آن روستا ارتباط دارد. عملکرد هویت و زیباشناختی روستایی در

جدول شماره ۱) بازه زمانی مطالعات مورد ارزیابی

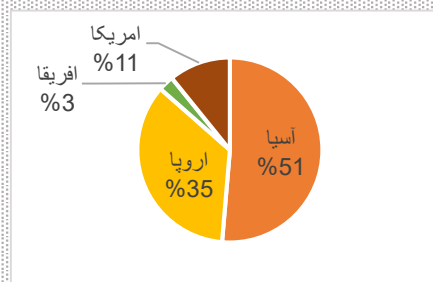
بازه زمانی (سال میلادی)	۲۰۰۰ تا ۲۰۰۸	۲۰۰۸ تا ۲۰۱۶	۲۰۱۶ تا ۲۰۲۲	مجموع
تعداد فراوانی	۷	۱۰	۲۰	۳۷



شکل ۳) پراکنش زمانی مقالات مورد بررسی

جدول شماره ۲) پراکنش جغرافیای مطالعات مورد ارزیابی

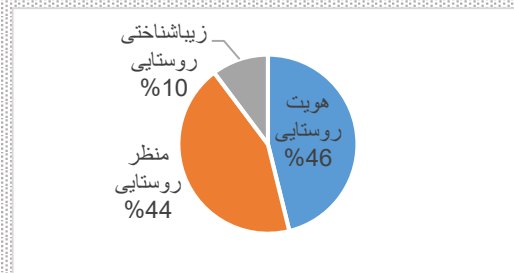
محدوده جغرافیایی	آسیا و اقیانوسیه	اروپا	افریقا	امریکا	مجموع
تعداد فراوانی	۱۹	۱۳	۱	۴	۳۷



شکل ۴) پراکنش جغرافیایی مقالات مورد بررسی

جدول شماره ۳) بازه موضوعی مطالعات مورد ارزیابی

محدوده موضوعی	هویت روستایی	منظر روستایی	زیباشناختی روستایی	مجموع
تعداد فراوانی	۱۸	۱۷	۴	۳۹



شکل ۵) بازه موضوعی مطالعات مورد ارزیابی

جدول شماره ۴) مؤلفه های تحقق پذیری مرتبط با هویت و زیباشناختی روستایی در مقالات

ردیف	نویسندگان	ساختار و عملکرد	پیش شرطهای احیای هویت	تحقق پذیری و اقدامات	عناصر کلیدی و الزامات
۱.	Guastella, G., Pareglio, S	✓		✓	
۲.	Peng, L., Liu, S., and Sun, L		✓	✓	
۳.	Agnoletti, M., & Santoro, A		✓		✓
۴.	An, W., & Alarcón, S		✓		
۵.	Borón, V., Payán, E		✓		
۶.	Chirita, V., Matei, D	✓		✓	
۷.	Cottrell, J. R., & Cottrell, S	✓			✓
۸.	Dobrovodská, M., Kanka, R., David		✓		
۹.	Fatimah, T			✓	
۱۰.	García-Llorente, M., Rossignoli		✓		
۱۱.	Gullino, P., Devecchi	✓		✓	
۱۲.	Gormus, S., & Oguz			✓	
۱۳.	Guzmán Luna, A., Ferguson		✓		✓
۱۴.	Vandermeer, J	✓			
۱۵.	Kaza, N		✓		
۱۶.	Liberati, A			✓	
۱۷.	Marchi, M., Ferrara, C	✓			✓
۱۸.	Melloni, G., Turetta, A		✓		
۱۹.	Page, M. J			✓	
۲۰.	Parcerisas, L., Marull, J		✓		
۲۱.	Peroff, D. M., Morais, D	✓			✓
۲۲.	Pena, S		✓	✓	
۲۳.	Pirselimoğlu, Z			✓	✓
۲۴.	Porteous, J. D		✓		
۲۵.	Quattrone, M	✓		✓	
۲۶.	Salvati, L., De Zuliani				✓
۲۷.	Salvati, L		✓		
۲۸.	Sarmiento-Mateos, P	✓			✓
۲۹.	Silva, L			✓	
۳۰.	Soler-Estrela		✓		
۳۱.	Sollberg, I.,			✓	✓
۳۲.	Stretch, D	✓	✓		
۳۳.	Tatum, K., Porter, N., & Hale			✓	
۳۴.	Van Eck, N. J		✓		
۳۵.	Wezel, A	✓	✓		
۳۶.	Wu, J		✓		✓
۳۷.	عنایبستانی و همکاران		✓		
۳۸.	براتی، هاشم	✓		✓	
۳۹.	شیرزاد، زهرا		✓		✓
	مجموع	۱۲	۲۰	۱۵	۱۱

تحقق پذیری هویت مناطق روستایی با رویکرد زیباشناختی مبتنی بر مرور نظام مند

مهم است.

۴) ترویج فرهنگ و زندگی سنتی روستا: فرهنگ و زندگی سنتی روستا، به عنوان عناصر مهمی در هویت روستایی شناخته می‌شوند. بنابراین، باید به ترویج و حفظ فرهنگ و زندگی سنتی روستا اهتمام کرد.

۵) جذب گردشگران: جذب گردشگران به روستاها، علاوه بر ایجاد فرصت‌های اشتغال، می‌تواند به تحقق هویت روستایی کمک کند. برای این منظور، باید به توسعه فرصت‌های گردشگری در روستاها اهتمام کرد.

۶) ایجاد فضاهای عمومی و فرهنگی: ایجاد فضاهای عمومی و فرهنگی در روستاها، به عنوان عناصر مهمی در تحقق هویت روستایی شناخته می‌شوند. برای این منظور، باید به ایجاد فضاهایی برای برگزاری جشنواره‌ها، نمایشگاه‌ها و فعالیت‌های فرهنگی و هنری در روستاها اهتمام کرد. به طور کلی، حفظ و توسعه صنایع دستی و تولیدات محلی، ارتقای سطح فرهنگ و آموزش در روستاها، حفظ و ارتقای میراث فرهنگی و تاریخی، جذب گردشگران به روستاها و ایجاد فضاهای عمومی و فرهنگی، به کمک یکدیگر، می‌توانند به تحقق هویت روستایی کمک کنند و روستاها را به عنوان مراکز فرهنگی و تاریخی مهمی در جامعه تبدیل کنند.

ارزیابی مؤلفه‌های بدست آمده با این مقالات تطابق دارد:

- Agnoletti, M., Santoro, A (2018),
- An, W., Alarcón, S (2014),
- Borón, V., Payán, E (2016),
- Dobrovodská, M., et.al (2019),
- García-Llorente, M., Rossignoli (2016),
- Guzmán Luna, A., et.al (2019),
- Kaza, N (2013),
- Melloni, G., et.al (2020),
- Parcerisas, L., et.al (2012),
- Peng, L., Liu, S., and Sun, L (2016),
- Van Eck, N. J (2010),
- Wezel, A., Jauneau, J. C (2011),
- Wu, J. (2013),

○ براتی (۱۳۹۸)،

○ شیرزاد و همکاران (۱۳۹۷)،

○ عنابستانی و معینی (۱۳۹۷).

• تحقق پذیری و اقدامات

مؤلفه‌های تأثیرگذار در تحقق پذیری منظر و هویت روستا

توسعه و ارتقای سطح زندگی و رونق اقتصادی روستاها بسیار مؤثر است. این هویت و زیباشناختی می‌تواند در جذب گردشگران، توسعه صنایع دستی و تولیدات محلی، ایجاد فرصت‌های اشتغال و ارتقای سطح فرهنگ و آموزش مردم روستا تأثیرگذار باشد. بنابراین، حفظ و ارتقای هویت و زیباشناختی روستایی از اهمیت بسیاری برخوردار است و می‌تواند به توسعه پایدار و بهبود کیفیت زندگی مردم روستاها کمک شایانی نماید. بر اساس ارزیابی‌های صورت گرفته ساختار و هویت جزو مؤلفه‌های تأثیرگذار تحقق هویت است و نتایج مرور نظامند با این مقالات مطابقت دارد:

- Chirita, V., et.al (2015),
- Guastella, G., Pareglio, S (2016),
- Gullino, P., et.al (2018),
- Iverson, A.L., et.al (2019),
- Marchi, M., et.al (2018),
- Peroff, D. M., et.al (2020),
- Quattrone, M, et.al (2018),
- Sarmiento-Mateos, P, et.al (2019),

○ براتی (۱۳۹۸)،

○ عنابستانی و معینی (۱۳۹۷).

• پیش شرط‌ها و الزامات

برای تحقق هویت روستایی، باید به چند پیش شرط و الزامات توجه کرد. این پیش شرط‌ها و الزامات عبارتند از:

۱) شناخت دقیق و جامع از ویژگی‌های محیطی، فرهنگی و اجتماعی روستا: برای تحقق هویت روستایی، شناخت دقیق و جامع از ویژگی‌های محیطی، فرهنگی و اجتماعی روستا بسیار مهم است. این شناخت به کمک بررسی تاریخ، فرهنگ، زندگی مردم و ویژگی‌های محیطی روستا به دست می‌آید.

۲) حفظ و ارتقای میراث فرهنگی و تاریخی روستا: حفظ و ارتقای میراث فرهنگی و تاریخی روستا از جمله پیش شرط‌های تحقق هویت روستایی است. برای این منظور، نهادهای مربوطه باید به حفظ و حفاظت از این میراث‌ها اهتمام کنند.

۳) ایجاد و توسعه صنایع دستی و تولیدات محلی: صنایع دستی و تولیدات محلی، به عنوان عناصر مهمی در هویت روستایی شناخته می‌شوند. بنابراین، ایجاد و توسعه این صنایع دستی و تولیدات محلی، برای تحقق هویت روستایی بسیار

- Parcerisas, L., et.al (2012),
- Van Eck, N. J. (2010),
- Wezel, A., Jauneau, J. C. (2011),
- Wu, J. (2013),

○ براتی (۱۳۹۸).

○ شیرزاد و همکاران (۱۳۹۷).

○ عنابستانی و معینی (۱۳۹۷).

• عناصر و الزامات

برای تحقق هویت و زیبانشاخی روستایی، عناصر کلیدی زیر و سازمان‌های مرتبط با آنها بسیار مهم هستند:

(۱) حفظ و احیای میراث فرهنگی و تاریخی: برای حفظ و احیای میراث فرهنگی و تاریخی روستا، سازمان‌هایی مانند وزارت میراث فرهنگی، صنایع دستی و گردشگری مسئولیت دارند. این سازمان‌ها باید برنامه‌هایی برای حفظ و احیای اماکن تاریخی و فرهنگی، آموزش و برگزاری دوره‌های آموزشی و مسابقات فرهنگی و هنری در روستاها طراحی کنند.

(۲) توسعه فضاهای سبز و زیباسازی: برای توسعه فضاهای سبز و زیباسازی در روستاها، سازمان‌هایی مانند سازمان محیط زیست و شهرسازی مسئولیت دارند. این سازمان‌ها باید برنامه‌هایی برای زیباسازی فضاهای سبز مانند پارک‌ها، باغ‌ها و فضاهای باز در روستاها طراحی کنند.

(۳) توسعه صنایع دستی و تولیدات محلی: برای توسعه صنایع دستی و تولیدات محلی در روستاها، سازمان‌هایی مانند وزارت صنعت، معدن و تجارت مسئولیت دارند. این سازمان‌ها باید برنامه‌هایی برای توسعه صنایع دستی و تولیدات محلی مانند قالی بافی، چرم دوزی و تولیدات کشاورزی در روستاها طراحی کنند.

(۴) توسعه گردشگری: برای توسعه گردشگری در روستاها، سازمان‌هایی مانند معاونت گردشگری وزارت میراث فرهنگی، صنایع دستی و گردشگری مسئولیت دارند. این سازمان‌ها باید برنامه‌هایی برای جذب گردشگران، ایجاد امکانات رفاهی و تفریحی، برگزاری رویدادها و مسابقات گردشگری و ترویج توریسم مسئولیت داشته باشند.

(۵) ارتقای سطح زندگی و اقتصادی: برای ارتقای سطح زندگی و اقتصادی در روستاها، سازمان‌هایی مانند وزارتخانه های کشاورزی، آموزش و پرورش و تعاون و کار و رفاه اجتماعی مسئولیت دارند. این سازمان‌ها باید برنامه‌هایی برای توسعه

شامل عناصر محیطی، فرهنگی و اجتماعی هستند. به طور کلی، این مؤلفه‌ها عبارتند از:

(۱) مؤلفه محیطی: این مؤلفه شامل ویژگی‌های طبیعی و محیطی روستا است که شامل زیبایی‌های طبیعی، بناهای تاریخی و معماری سنتی، شبکه خیابان‌ها و فضاهای سبز و ... است. این ویژگی‌ها به تحقق پذیری منظر و هویت روستا بسیار کمک می‌کنند و زیبایی و ویژگی‌های خاص روستا را نمایش می‌دهند.

(۲) مؤلفه فرهنگی: این مؤلفه شامل فرهنگ، سنت و آداب و رسوم روستا است. این فرهنگ و سنت‌ها یکی از عوامل مهمی در شناخت هویت روستایی هستند و به تحقق پذیری آن کمک می‌کنند. به طور مثال، میراث فرهنگی و تاریخی روستا، صنایع دستی و تولیدات محلی و هنرهای سنتی می‌توانند به تحقق پذیری منظر و هویت روستا کمک کنند.

(۳) مؤلفه اجتماعی: این مؤلفه شامل ارتباطات اجتماعی، زندگی مردم و شبکه‌های اجتماعی روستا است. این ویژگی‌ها به تحقق پذیری منظر و هویت روستا کمک می‌کنند و نشان می‌دهند که روستا به عنوان یک جامعه کوچک و محلی، چگونه با یکدیگر ارتباط برقرار می‌کنند.

(۴) مؤلفه اقتصادی: این مؤلفه شامل تولیدات محلی، فعالیت‌های اقتصادی و اشتغال است. توسعه تولیدات محلی، ایجاد فرصت‌های اشتغال و ارتقای سطح اقتصادی روستا، به تحقق پذیری منظر و هویت روستا کمک می‌کند و نشان می‌دهد که روستا به عنوان یک محیط زندگی، چگونه به برقراری ارتباط با دیگر قسمت‌های کشور و جهان کمک می‌کند.

بنابراین، تحقق پذیری منظر و هویت روستا به شناخت و توسعه مؤلفه‌های محیطی، فرهنگی، اجتماعی و اقتصادی روستا بستگی دارد. باید به حفظ و ارتقای این مؤلفه‌ها اهتمام کرد و با توجه به ویژگی‌های منحصر به فرد هر روستا، برنامه‌هایی برای توسعه آنها و تحقق هویت روستایی طراحی کرد. نتایج بدست آمده با مقالات زیر مطابقت دارد:

- Borón, V., et.al (2016),
- Dobrovodská, M., et.al (2019),
- García-Llorente, M., Rossignoli (2016),
- Guzmán Luna, A., et.al (2019),
- Kaza, N (2013),
- Melloni, G., et.al (2020),

جدول شماره ۵

مؤلفه های مرتبط مبتنی بر تحقق پذیری هویت روستایی

ارتباطات اجتماعی	ساختار و عملکرد
تاریخ	
زندگی مردم	
فرهنگ سنتی	
زیبایی های طبیعی و معماری	
آداب و رسوم و ...	پیش شرط ها و الزامات
شناخت دقیق و جامع از ویژگی های محیطی، فرهنگی و اجتماعی روستا	
حفظ و ارتقای میراث فرهنگی و تاریخی روستا	
ایجاد و توسعه صنایع دستی و تولیدات محلی	
ترویج فرهنگ و زندگی سنتی روستا	
جذب گردشگران	تحقق پذیری و اقدامات
ایجاد فضاهای عمومی و فرهنگی	
مؤلفه محیطی: ویژگی های طبیعی و بناهای تاریخی و سنتی	
مؤلفه فرهنگی: توجه به آداب و رسوم روستا	
مؤلفه اجتماعی: شبکه اجتماعی روستا	
مؤلفه اقتصادی: توجه به معیشت روستا	عناصر و الزامات
حفظ و احیای میراث فرهنگی و تاریخی	
توسعه فضاهای سبز و زیباسازی	
توسعه صنایع دستی و تولیدات محلی	
توسعه گردشگری	
ارتقای سطح زندگی و اقتصادی	ترویج هویت و فرهنگ روستایی
ترویج هویت و فرهنگ روستایی	

کشاورزی و دامداری، ایجاد فرصت های اشتغال، توسعه زیرساخت های اقتصادی و ارتقای سطح آموزش و پرورش در روستاها طراحی کنند.

۶) **ترویج هویت و فرهنگ روستایی:** برای ترویج هویت و فرهنگ روستایی، سازمان هایی مانند وزارت فرهنگ و ارشاد اسلامی، رسانه ها و سازمان های فرهنگی و هنری مسئولیت دارند. این سازمان ها باید برنامه هایی برای ترویج هویت و فرهنگ روستایی، انتشار اخبار و اطلاعات مرتبط با روستاها و ترویج هنرهای سنتی و محصولات محلی در رسانه ها طراحی کنند. به طور کلی، برای تحقق هویت و زیباشناختی روستایی، نیاز است که سازمان های مختلف با همکاری و هماهنگی، برنامه هایی برای توسعه روستاها و حفظ و احیای ویژگی های آنها اجرا کنند. نتایج بدست آمده با مقالات زیر مطابقت دارد:

- Borón, V., et.al (2016),
- Dobrovodská, M., et.al (2019),
- García-Llorente, M., Rossignoli (2016),
- Guzmán Luna, A., et.al (2019),
- Kaza, N (2013),
- Melloni, G., et.al (2020),
- Parcerisas, L., et.al (2012),
- Van Eck, N. J. (2010),
- Wezel, A., Jauneau, J. C. (2011),
- Wu, J. (2013),

○ براتی (۱۳۹۸)،

○ شمس و همکاران (۱۳۹۵)،

○ شیرزاد و همکاران (۱۳۹۷)،

○ عنابستانی و معینی (۱۳۹۷).

نتیجه تحقیق

به طور کلی، تحقق پذیری هویت روستایی با رویکرد زیباشناختی، نیازمند توجه به مؤلفه های مختلفی است که شامل طراحی فضاهای عمومی، حفظ و احیای میراث فرهنگی و تاریخی، توسعه صنایع دستی و تولیدات محلی، و توسعه گردشگری در روستاها است. این مؤلفه ها در کنار هم، می توانند به ایجاد هویتی منحصر به فرد برای هر منطقه روستایی کمک کنند. (**جدول شماره ۵**) طراحی فضاهای عمومی با توجه به سنت و فرهنگ روستایی، ایجاد امکانات رفاهی و تفریحی، برگزاری رویدادها و مسابقات گردشگری و ترویج گردشگری تفریحی و مذهبی، نقش بسیار مهمی در

جذب گردشگران و افراد محلی و همچنین تحقق پذیری هویت منطقه روستایی دارند.

حفظ و احیای میراث فرهنگی و تاریخی روستاها، نه تنها به معرفی فرهنگ و تاریخ روستایی برای افراد محلی و گردشگران کمک می کند، بلکه به تقویت هویت منطقه و جذب گردشگران و سرمایه گذاران نیز کمک می کند.

پی نوشت:

۱. Rural Identity.
۲. Rurality.
۳. Rural.

فهرست منابع:

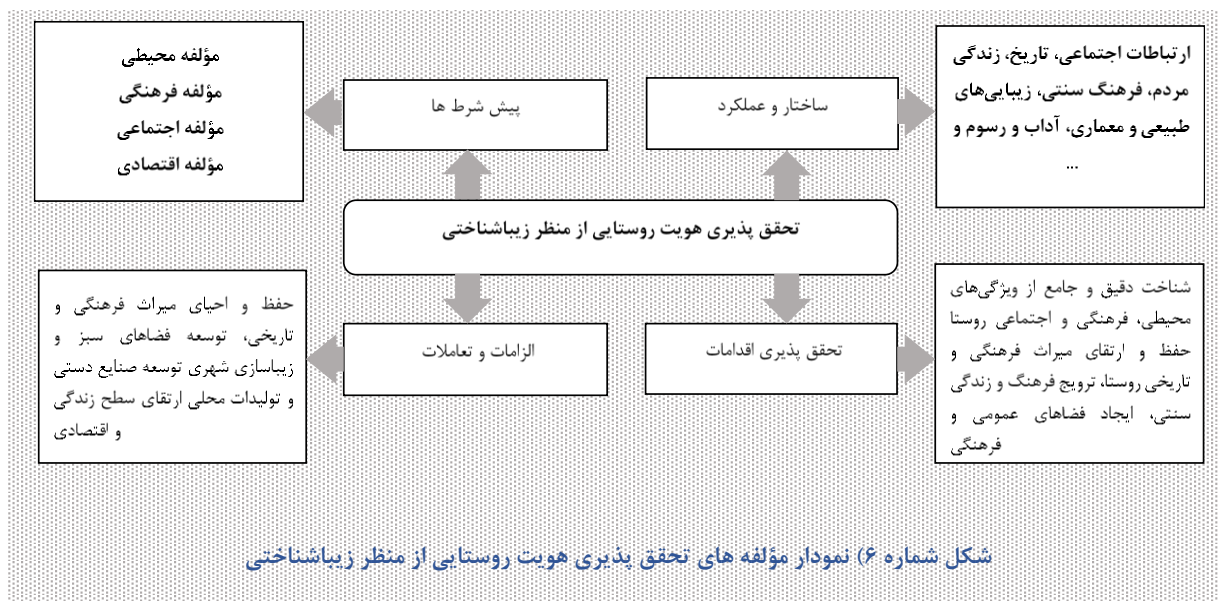
- براتی، هاشم. (۱۳۹۸). زیبایی‌شناسی روستایی در ایران: مطالعه موردی روستای زیارتعلی در استان آذربایجان غربی. نشریه باغ نظر، ۲۵(۲)، ۶۷-۸۲.
- ذبیحی، سیامک، فرج اله حسینی، سید جمال، میردامادی، سید مهدی. (۱۳۹۸). تحولات ساختاری هویت دموگرافیک مناطق روستایی استان مرکزی از سال ۱۳۷۵ تا ۱۳۹۰. جغرافیا و برنامه ریزی محیطی، ۲۲-۱، ۳۰(۱). doi:10.22108/gep.2019.116730.1146
- رضوانی، محمدرضا، صادق‌لو، طاهره، سجاسی قیداری، حمدالله، (۱۳۹۰). سنجش درجه روستاگرایی با استفاده از مدل تاپسیس فازی، پژوهش‌های روستایی، دوره ۲، شماره ۱، ۱-۳۱.
- شمس، علیرضا؛ نظری، محمدرضا؛ و صمدی، شهلا. (۱۳۹۵). تحلیلی بر هویت روستایی در شهرستان گرگان. فصلنامه مطالعات جغرافیایی مناطق خشک، ۶(۲۲)، ۸۱-۹۴.
- شیرزاد، زهرا؛ قاسمی، عباسعلی؛ و هاشمی، سید حسین. (۱۳۹۷). تأثیر تغییرات اجتماعی و اقتصادی بر هویت روستایی: مطالعه موردی روستاهای استان گلستان. نشریه اقتصاد، ۱۷(۳۴)، ۱۵۵-۱۷۴.
- عنابستانی، علی اکبر؛ معینی، علیرضا. (۱۳۹۷). تأثیر هویت مکانی بر مشارکت روستاییان در روند اجرای طرح‌های هادی در سکونتگاه‌های روستایی (مورد مطالعه: روستاهای پیرامون

توسعه صنایع دستی و تولیدات محلی، برای ارتقای سطح اقتصادی روستاها و جذب گردشگران و سرمایه‌گذاران، بسیار مهم است و می‌تواند به تحقق‌پذیری هویت منطقه روستایی بسیار کمک کند.

توسعه گردشگری، به عنوان یکی از مؤلفه‌های مهم در تحقق‌پذیری هویت منطقه روستایی، به ایجاد اشتغال و درآمد برای افراد محلی، جذب گردشگران، و تقویت هویت منطقه کمک می‌کند.

در یک ارزیابی کلی می‌توان گفت چگونگی تحقق‌پذیری هویت روستایی مبتنی بر رویکرد زیباشناختی مستلزم شناخت پیش شرط‌ها و الزامات و چگونگی ارزیابی اقدامات و مؤلفه‌های مرتبط است. همچنین توجه به زیرساخت‌های منطقه ای و استفاده از ظرفیت‌های حداکثری نواحی روستایی همچون فرهنگ و گردشگری می‌تواند به احیای مناطق روستایی کمک نماید.

در نهایت، برای تحقق‌پذیری هویت روستایی با رویکرد زیباشناختی، نیازمند مشارکت مردم محلی و سازمان‌های مرتبط در همه مراحل اجرای برنامه‌های مذکور هستیم. به کمک همکاری و تعامل بین مردم محلی، سازمان‌های مرتبط و دولت، می‌توان هویتی منحصر به فرد برای هر منطقه روستایی ایجاد کرد و به توسعه پایدار اقتصادی و اجتماعی آن کمک کرد. (شکل شماره ۶)



شکل شماره ۶) نمودار مؤلفه‌های تحقق‌پذیری هویت روستایی از منظر زیباشناختی

- Burholt, V. (2012). **The dimensionality of 'place attachment' for older people in rural areas of South West England and Wales.** *Environment and Planning A*, 44(12), 2901-2921.
- Chirita, V., Matei, D., & Efros, V. (2015). **Geo-Cultural Landscape—Landmark of Sustainable Development of the Rural Area of Bucovina.** *Carpathian Journal of Earth and Environmental Sciences*, 10, 255-264.
- Cottrell, J. R., & Cottrell, S. P. (2015). **Sense-of-place influences on perceived environmental change: Effects on future holiday experiences to Saaremaa, Estonia.** *Scandinavian Journal of Hospitality and Tourism*, 15(4), 425-446.
- Dika, I. R., Aničić, B., Krklec, K., Andlar, G., Hrdalo, I., & Pereković, P. (2011). **Cultural landscape evaluation and possibilities for future development—a case study of the island of Krk (Croatia).** *Acta geographica Slovenica*, 51(1), 129-150.
- Dobrovodská, M., Kanka, R., David, S., Kollár, J., Špulerová, J., Štefunková, D., & Gajdoš, P. (2019). **Assessment of the biocultural value of traditional agricultural landscape on a plot-by-plot level: case studies from Slovakia.** *Biodiversity and Conservation*, 28(10), 2615-2645.
- Fatimah, T. (2015). **The impacts of rural tourism initiatives on cultural landscape sustainability in Borobudur area.** *Procedia Environmental Sciences*, 28, 567-577.
- Forman, R. T. T., & Godron, M. (1986). **Landscape Ecology.** California: John Wiley & Sons.
- Forman, R. T., & Godron, M. (1981). **Patches and structural components for a landscape ecology.** *BioScience*, 31(10), 733-740.
- García-Llorente, M., Rossignoli, C. M., Di Iacovo, F., & Moruzzo, R. (2016). **Social farming in the promotion of social-ecological sustainability in rural and periurban areas.** *Sustainability*, 8(12), 1238.
- Gormus, S., & Oguz, D. (2013). **Role of Landscape Character Analysis in Evaluation Interaction between Rural Settlement and Protected Area: Kapisuyu Basin Sample.** *Journal of Agricultural Sciences-Tarim Bilimleri Dergisi*, 19(4), 310-322.
- Guastella, G., Pareglio, S., (2016). **Sustainable Development of Rural Areas: Using Urban Patterns to Map the Agricultural Systems.** *Journal of Agriculture and Agricultural Science Procedia*, Vol 8, Pp 88–98.
- Gullino, P., Devecchi, M., & Larcher, F. (2018). **How can different stakeholders contribute to rural landscape planning policy? The case study of Pralormo municipality (Italy).** *Journal of Rural Studies*, 57, 99-109.
- کلانشهر مشهد)، فصلنامه برنامه ریزی توسعه شهری و منطقه ای ۴۲-۱. Doi: 10.22054/urdp.2020.46384.1152
- عنابستانی، علی اکبر، معینی، علیرضا. (۱۴۰۰). **تأثیر هویت مکانی بر زیست‌پذیری سکونت‌گاه‌های روستایی پیراشهری کلانشهر مشهد.** *مجله آمایش جغرافیایی فضا*. ۹۰-۶۹، (۳۹) ۱۱. Doi:10.30488/gps.2019.183416.3038
- محمدی، شیرین؛ گنجی، محمدرحیم؛ و رضایی، محمد. (۱۳۹۶). **تأثیر فرهنگ بومی بر هویت روستایی و توسعه پایدار محلی.** *نشریه مطالعات روستایی*، ۷(۲)، ۲۸۱-۳۰۰.
- نیک‌خواه، مرجان و رحیمی، ناصر. (۱۳۹۴). **هویت روستایی: پژوهش در گردشگری روستایی در ایران.** *فصلنامه گردشگری و توسعه پایدار*، ۴(۷)، ۷۳-۸۴.
- هافتی شجاع، سمیه؛ اعتصام، ایرج؛ اسلامی، سید غلامرضا. (۱۳۹۵). **بازنمایی هویت مکانی روستاهای حومه‌ای در طرح‌های توسعه روستایی (مطالعه موردی: روستای دره مرادیگ شهرستان همدان).** *پژوهش‌های روستایی* ۷۳۱-۷۱۸، ۴(۷).
- Agnoletti, M., & Santoro, A. (2018). **Rural landscape planning and forest management in Tuscany (Italy).** *Forests*, 9(8), 473.
- Albu, A. N., Popescu, M., Plesoianu, D. M., Urdea, M. C., & Mocanu, N. (2014). **Management of natural and cultural heritage from Southern Dobrogea of geographical point of view.** *Journal of Environmental Protection and Ecology*, 15(4), 1893-1901.
- An, W., & Alarcón, S. (2014). **How Can Rural Tourism Be Sustainable? A Systematic Review.** *Sustainability*, 12(18), 7758.
- Angel, S., Parent, J., & Civco, D. L. (2012). **The fragmentation of urban landscapes: global evidence of a key attribute of the spatial structure of cities, 1990–2000.** *Environment and Urbanization*, 24(1), 249-283.
- Baez, S., Mazzarino, M., Peralvo, M., & Sears, R. R. (2020). **Evaluating the Impacts of a Small-Grants Program on Sustainable Development and Biodiversity Conservation in Andean Forest Landscapes.** *Mountain Research and Development*, 40(2), D1.
- Baró, F., Gómez-Baggethun, E., & Haase, D. (2017). **Ecosystem service bundles along the urban-rural gradient: Insights for landscape planning and management.** *Ecosystem Services*, 24, 147-159.
- Borón, V., Payán, E., MacMillan, D., & Tzanopoulos, J. (2016). **Achieving sustainable development in rural areas in Colombia: Future scenarios for biodiversity conservation under land use change.** *Land Use Policy*, 59, 27-37.
- Braun, V., & Clarke, V. (2006). **Using thematic analysis in psychology.** *Qualitative research in psychology*, 3(2), 77-101.



- Maresme County, 1850–2005). *Environmental Science & Policy*, 23, 120-132.
- Pena, S. B., Abreu, M. M., Teles, R., & Espírito-Santo, M. D. (2010). **A methodology for creating greenways through multidisciplinary sustainable landscape planning.** *Journal of Environmental Management*, 91(4), 970-983.
- Peng, L., Liu, S., and Sun, L., (2016). **Spatial-Temporal Changes of Rurality Driven by Urbanization and Industrialization: a Case Study of the Three Gorges Reservoir Area in Chongqing, China,** *Journal of Habitat International*, Vol 51, Pp 124-132.
- Peroff, D. M., Morais, D. B., Seekamp, E., Sills, E., & Wallace, T. (2020). **Assessing residents' place attachment to the Guatemalan Maya landscape through mixed methods photo elicitation.** *Journal of Mixed Methods Research*, 14(3), 379-402.
- Pirselimoğlu, Z., & Demirel, Ö. (2012). **A study of an ecologically based recreation and tourism planning approach: a case study on Trabzon Çalköy high plateau in Turkey.** *International Journal of Sustainable Development & World Ecology*, 19(4), 349-360.
- Porteous, J. D. (2013). **Environmental aesthetics: Ideas, politics and planning.** New York: Routledge.
- Quattrone, M., Tomaselli, G., D'Emilio, A., & Russo, P. (2018). **Analysis and evaluation of abandoned railways aimed at greenway conversion: A methodological application in the Sicilian landscape using multi-criteria analysis and geographical information system.** *Journal of Agricultural Engineering*, 49(3), 151-163.
- Rijnks, R., Strijker, D., (2013). **Spatial Effects on the Image and Identity of a Rural Area,** *Journal of Environmental Psychology*, Vol 36, Pp 103-111.
- Salvati, L., & Zitti, M. (2012). **Monitoring vegetation and land use quality along the rural-urban gradient in a Mediterranean region.** *Applied Geography*, 32(2), 896-903.
- Salvati, L., De Zuliani, E., Sabbi, A., Cancellieri, L., Tufano, M., Caneva, G., & Savo, V. (2017). **Land-cover changes and sustainable development in a rural cultural landscape of central Italy: classical trends and counter-intuitive results.** *International Journal of Sustainable Development & World Ecology*, 24(1), 27-36.
- Sarmiento-Mateos, P., Arnaiz-Schmitz, C., Herrero-Jáuregui, C., D Pineda, F., & Schmitz, M. F. (2019). **Designing protected areas for social-ecological sustainability: Effectiveness of management guidelines for preserving cultural landscapes.** *Sustainability*, 11(10), 2871.
- Silva, L. T., Souza, A. C. F. D., & Silva, L. A. M. (2020). **Ecology, interactions and human**
- Guzmán Luna, A., Ferguson, B. G., Giraldo, O., Schmook, B., & Aldasoro Maya, E. M. (2019). **Agroecology and restoration ecology: fertile ground for Mexican peasant territoriality?** *Agroecology and Sustainable Food Systems*, 43(10), 1174-1200.
- Herrero-Jáuregui, C., Arnaiz-Schmitz, C., Herrera, L., Smart, S. M., Montes, C., Pineda, F. D., & Schmitz, M. F. (2019). **Aligning landscape structure with ecosystem services along an urban-rural gradient. Trade-offs and transitions towards cultural services.** *Landscape Ecology*, 34(7), 1525-1545.
- Iverson, A. L., Gonthier, D. J., Pak, D., Ennis, K. K., Burnham, R. J., Perfecto, I., ... & Vandermeer, J. H. (2019). **A multifunctional approach for achieving simultaneous biodiversity conservation and farmer livelihood in coffee agroecosystems.** *Biological Conservation*, 238, 108179.
- Kaza, N. (2013). **The changing urban landscape of the continental United States.** *Landscape and Urban Planning*, 110, 74-86.
- Liberati, A., Altman, D. G., Tetzlaff, J., Mulrow, C., Gøtzsche, P. C., Ioannidis, J. P., & Moher, D. (2009). **The PRISMA statement for reporting systematic reviews and meta-analyses of studies that evaluate health care interventions: explanation and elaboration.** *Journal of clinical epidemiology*, 62(10), e1-e34.
- Marchi, M., Ferrara, C., Biasi, R., Salvia, R., & Salvati, L. (2018). **Agro-forest management and soil degradation in Mediterranean environments: towards a strategy for sustainable land use in vineyard and olive cropland.** *Sustainability*, 10(7), 2565.
- Melloni, G., Turetta, A. P. D., Bonatti, M., & Sieber, S. (2020). **A Stakeholder Analysis for a Water-Energy-Food Nexus Evaluation in an Atlantic Forest Area: Implications for an Integrated Assessment and a Participatory Approach.** *Water*, 12(7), 1977.
- Page, M. J., McKenzie, J. E., Bossuyt, P. M., Boutron, I., Hoffmann, T. C., Mulrow, C. D., ... & Moher, D. (2021). **The PRISMA 2020 statement: an updated guideline for reporting systematic reviews.** *Systematic reviews*, 10(1), 1-11.
- Paquette, S., Domon, G., (2003). **Changing Ruralities, Changing landscapes: Exploring Social Recomposition Using a Multi-Scale Approach,** *Journal of Rural Studies*, Vol 19, Pp 425-444.
- Parcerisas, L., Marull, J., Pino, J., Tello, E., Coll, F., & Basnou, C. (2012). **Land use changes, landscape ecology and their socioeconomic driving forces in the Spanish Mediterranean coast (El**

- Van Eck, N. J., & Waltman, L. (2010). **Software survey: VOSviewer, a computer program for bibliometric mapping**. *Scientometrics*, 84(2), 523-538.
- Wezel, A., & Jauneau, J. C. (2011). **Agroecology—interpretations, approaches and their links to nature conservation, rural development and ecotourism**. *Integrating agriculture, conservation and ecotourism: Examples from the field*, 1-25.
- Wu, J. (2013). **Key concepts and research topics in landscape ecology revisited: 30 years after the Allerton Park workshop**. *Landscape ecology*, 28(1), 1-11.
- Yang, Q., Li, J., Gan, X., Zhang, J., Yang, F., & Qian, Y. (2012). **Comparison of landscape patterns between metropolises and small-sized cities: a gradient analysis with changing grain size in Shanghai and Zhangjiagang, China**. *International Journal of Remote Sensing*, 33(5), 1446-1464.
- perceptions of Cerdoyon thous in rural landscapes in the state of Pernambuco, Brazil. *Anais da Academia Brasileira de Ciências*, 92(3).
- Soler-Estrela, A. (2018). **Cultural Landscape Assessment: The Rural Architectural Heritage (13th–17th Centuries) in Mediterranean Valleys of Marina Alta, Spain**. *Buildings*, 8(10), 140.
- Sollberg, I., Schiavetti, A., & Moraes, M. E. B. (2014). **Agricultural management in the una's wildlife refuge: a perspective of conservation by agroforestry**. *Revista Árvore*, 38(2), 241-250.
- Stretch, D., Sofaer, N. (2012). **How to write a systematic review of reasons**. *Journal of Medical Ethics*, 38(2), 121- 126.
- Tatum, K., Porter, N., & Hale, J. (2017). **A feeling for what's best: Landscape aesthetics and notions of appropriate residential architecture in Dartmoor National Park, England**. *Journal of Rural Studies*, 56, 167-179.