

## تبیین و سنجش سویه‌های تأثیرگذار بر دل‌بستگی به مکان در طراحی مرکز خلاقیت کودکان (نمونه موردی: کودکان ۶ تا ۱۰ سال ساکن محله شهرک غرب شهر تهران)\*

۱۴۰۲/۰۴/۱۰

تاریخ دریافت مقاله :

۱۴۰۲/۰۶/۲۵

تاریخ پذیرش مقاله :

غزاله لشکری<sup>۱</sup>  
مریم نوری<sup>۲</sup> (نویسنده مسئول)

### چکیده

واژه دل‌بستگی به مکان به تأثیر عاطفی یک مکان اشاره دارد که افراد به لحاظ حسی و فرهنگی به آن جذب می‌شوند. همچنین مبنای نحوه ادراک مکان افراد از کودکی و نحوه ارتباط وی با آن، باعث ایجاد دل‌بستگی به مکان در آن‌ها می‌شود. پژوهشگران کودکان را به‌عنوان موجوداتی اجتماعی و پویا با نیازهای خاص در نظر می‌گیرند که همواره با محیط فیزیکی و اجتماعی اطرافشان در تعامل‌اند و مفاهیم متمایزی در زمینه‌ای معین در ذهنشان ایجاد می‌شود. بهترین زمان پیشرفت برای خلاقیت در فاصله سنی ۲ تا ۱۰ سال روی می‌دهد، بنابراین تبیین و سنجش سویه‌های تأثیرگذار بر دل‌بستگی به مکان در طراحی مرکز خلاقیت کودکان در سنین ۶-۱۰ سال موردبررسی این پژوهش قرار گرفت. هدف و یا سؤال اصلی تحقیق: شناسایی و سنجش سویه‌های تأثیرگذار بر دل‌بستگی به مکان در طراحی مرکز خلاقیت کودکان ۶ تا ۱۰ سال است. روش تحقیق این پژوهش دارای ماهیت کیفی و روش آن، توصیفی غیرآزمایشی و از نوع همبستگی است. در این پژوهش، پس از جمع‌آوری اطلاعات و اسناد گذشته به روش کتابخانه‌ای، داده‌ها از طریق تحلیل محتوا و استدلال منطقی مورد تجزیه و تحلیل قرار گرفت. سپس ۱۲۰ عدد پرسش‌نامه در میان کودکان رده سنی ۶ تا ۱۰ سال در میان محله شهرک غرب تهران که به روش نمونه‌گیری هدفمند انتخاب شده بودند، توزیع شد. سپس اطلاعات در محیط نرم‌افزاری با اعمال آزمون‌های آماری شاپیرو-ویلک با توجه به فرضیات تحقیق، تجزیه و تحلیل گردید. مهم‌ترین یافته‌ها و نتیجه‌گیری تحقیق: نتیجه سنجش تأثیرگذاری و سنجش سویه‌های تأثیرگذار بر دل‌بستگی به مکان در طراحی مرکز خلاقیت کودکان توسط کودکان نشان داد که به ترتیب اسن سویه‌ها در اولویت کودکان هستند. وابستگی مکان با ۳۵ درصد، پیوند اجتماعی با ۲۸ درصد در رتبه دوم، دل‌بستگی عاطفی با ۲۰ درصد کسب‌شده از کل در رتبه سوم و سویه هویت مکان با ۱۷ درصد در اولویت آخر در مقایسه با سایر سویه‌ها قرار گرفت.

**واژگان کلیدی:** دل‌بستگی به مکان، کودک، هویت مکان، وابستگی به مکان، علایق مکانی، پیوند اجتماعی

\*این مقاله برگرفته از پایان‌نامه کارشناسی ارشد معماری نویسنده اول غزاله لشکری مرتضی پور با عنوان (طراحی مرکز خلاقیت کودکان ۶ تا ۱۰ سال با تأکید برافزایش حس دل‌بستگی به مکان در شهر تهران) می‌باشد که به راهنمایی دکتر مریم نوری در دانشگاه آزاد واحد تهران جنوب انجام یافته است.

<sup>۱</sup> گروه معماری، واحد تهران جنوب، دانشگاه آزاد اسلامی، تهران، ایران

<sup>۲</sup> عضو هیات علمی گروه معماری، واحد شهریار، دانشگاه آزاد اسلامی، شهریار، ایران. Email: Maryam.Nouri@iau.ac.ir

## ۱- مقدمه

مکان پدیده ایست که انسان در طول زندگی خود به آن معنا بخشیده و به آن وابسته می‌شود. وابستگی به مکان از کیفیت فضا و نحوه طراحی متأثر است و افراد طی دوره زمانی خاص آن را می‌آفرینند (صادقی و همکاران، ۱۳۹۱: ۲۵۴). دل‌بستگی به مکان یا دل‌بستگی مکانی مفهومی پیچیده و بین‌رشته‌ای و دارای جنبه‌های مختلفی از پیوند مکان با انسان است. احساس دل‌بستگی به مکان<sup>۱</sup> عالی‌ترین مرتبه رابطه انسان و مکان است که به‌منظور بهره‌مندی و تداوم حضور انسان در مکان، نقش تعیین‌کننده‌ای دارد. حس دل‌بستگی به معنی رابطه هم پیوند میان انسان و محیط است؛ در اثر این رابطه، مکان به لنگرگاهی روانی بدل می‌شود و اهمیت فضا برای شخص، بالاتر از یک نقطه در دستگاه مختصات است. اغلب، حس دل‌بستگی به مکان از تجربه‌های شخصی می‌گذرد و خاطرات جمعی پیوند می‌خورد. ( Scannell & Gifford;2009, Norton & Hannon,2002). مطالعات در زمینه دل‌بستگی برای اولین بار در ارتباط بین کادر درمان و کودک و این‌که چگونه کودکان در فرایند درمان، اعتماد خود را به کادر درمان توسعه می‌دهند، موردبررسی قرار گرفت. (Marris,1996,Goldberg,2000). فرایند حس دل‌بستگی ابتدا موردعلاقه روانشناسان کودک و مطالعات اولیه در خصوص دل‌بستگی کودک به مادر بود. سپس روانشناسان رشد در مراحل بعدی زندگی فرد، حس دل‌بستگی را مورد مطالعه قرار دادند (بشارت، کریمی و رحیمی نژاد، ۱۳۸۶). موضوع دل‌بستگی به مکان و ارتباطش با کودک از این جهت حائز اهمیت است که کودکان از نزدیک با محیط پیرامون خود در ارتباط هستند و معمولاً به دنبال کسب مهارت از طریق بازی و آموزش هستند.

## ۱- پرسش‌ها یا فرضیات پژوهش

سؤال اصلی این پژوهش چگونگی تبیین و سنجش سویه‌های تأثیرگذار بر دل‌بستگی به مکان در طراحی مرکز خلاقیت کودکان ۶ تا ۱۰ سال است.

## ۲- پیشینه تحقیق

در بررسی پیشینه در این مقاله، به دو بخش دل‌بستگی به مکان و رابطه میان کودک و خلاقیت پرداخته شد که در جداول ذیل قابل مشاهده است.

## ۲-۱. دل‌بستگی به مکان

جدول ۱: پیشینه تحقیق دل‌بستگی مکان، جمع‌آوری: نگارندگان.

نویسنده / سال	عنوان	هدف	نتایج
مصطفی آزادی، ملیحه تقی پور، صدیقه نصیبی / ۱۳۹۶	بررسی دل‌بستگی به مکان در میان کودکان (نمونه موردی: محله بازارچه قصر دشت شیراز)	بررسی و تحلیل عوامل تأثیرگذار بر ایجاد دل‌بستگی به محله در میان کودکان	ارتباط نداشتن دل‌بستگی به مکان در میان کودکان محله بازارچه قصر دشت با جنسیت و نوع سکونت آن‌ها دل‌بستگی عاطفی، تصویر ذهنی، حس مکان و هویت به مکان از عوامل تأثیرگذار بر ایجاد دل‌بستگی فضاهای فاقد امنیت و تاریک مهم‌ترین عامل‌ها برای عدم دل‌بستگی به مکان در میان کودکان‌اند
محمد مهدی گودرزی سروش، وحید قربانی / ۱۳۹۴	بررسی عوامل مؤثر بر دل‌بستگی مکان در فضاهای باز آموزشی	ارائه تعاریف دل‌بستگی به مکان و بررسی علل و عوامل دخیل در آن	اثر معنادار هویت مکان، دل‌بستگی عاطفی، افزایش کیفیت فضای کالبدی و پیوند اجتماعی بر دل‌بستگی مکان فضاهای باز آموزشی دانشگاه‌ها از سوی دانشجویان
علیرضا مستغنی، شهرزاد اعتمادی / ۱۳۹۴	چگونگی شکل‌گیری حس مکان در کودکان	معرفی مکان‌های موردعلاقه کودکان و ویژگی‌های شکل‌دهنده آن و ارائه راهکارهای عملی و الگویی جهت ایجاد حس مکان در کودک	تأثیر به سزای عوامل فعالیتی و تعاملی در غالب بازی- مشارکت، برای دخل و تصرف در مکان توسط کودک و مشارکت او در طراحی فضاها و ایجاد قلمروهای شخصی

معناداری رابطه بین دل‌بستگی به مکان و نوستالژی درک شده	بررسی تأثیر نوستالژی درک شده بر دل‌بستگی به مکان	تأثیر نوستالژی درک شده بر دل‌بستگی به مکان	محسن اکبری، مصطفی ابراهیم پور از بری، مریم اقدامی تطفی ۱۳۹۹/
احساسی، ادراکی و رفتاری بودن دل‌بستگی مکانی به‌عنوان هسته اولیه شکل‌گیری حس مکان دل‌بستگی به مکان، با ایجاد دو سطح وابستگی و هویت مکانی شکل می‌گیرد خودبستگی، تداوم، تمایز و عزت‌نفس اصول دل‌بستگی مکانی هستند	بازشناسی مفهوم دل‌بستگی مکانی به‌عنوان یکی از سطوح روابط مردم-مکان، اصول، معیارها و فرایند شکل‌گیری آن به‌گونه‌ای که تمیز آن از سایر مفاهیم مرتبط را ممکن سازد	دل‌بستگی مکانی؛ بازشناسی مفهوم، اصول و معیارها	محمدرضا پور جعفر، محمد سعید ایزدی، سمانه خبیری/۱۳۹۴
کوچک شدن دنیای دوران کودکی در جامعه امروزی محدودتر شدن دسترسی مستقل کودکان به محیط اطراف آن‌ها در نتیجه ترس والدین بیان کردن استراتژی‌هایی برای طراحی و توسعه بیشتر جوامع دوستدار کودک»	بررسی اهمیت دل‌بستگی کودکان به مکان در توسعه هویت، امنیت و حس تعلق آن‌ها	The Significance of Place Attachments for Children's Well-Being	Gordon Jack/ 2010
ترسیم مکان‌ها به سه: امنیت و تعلق، وابستگی اجتماعی و بیان و اکتشاف خلاق کمک کردن اذعان به اهمیت پیوسته‌ای مکانی به تحقیق، سیاست و عملکرد حرفه‌ای	بررسی دل‌بستگی مکانی در دوران کودکی و به‌کارگیری نظریه چا ولا به‌عنوان یک چارچوب راهنما	Examining elements of children's place attachment	Donna Koller & Meredith Farley/ 2019
کودکان خردسال همیشه کلماتی برای توصیف آنچه می‌بینند، فکر می‌کنند یا احساس می‌کنند ندارند. کلاژ، روشی مبتنی بر هنر منعکس‌کننده راه‌هایی است که کودکان در جهان تجربه می‌کنند	بررسی تحقیقات یک محقق در مورد کودکان خردسال و دل‌بستگی آن‌ها به مکان	Investigating Children's Place Attachments through Collage and Stories	Tamara Brooks & Reesa Sorin/ 2011
ایجاد فضاهایی مطلوب جهت گذران اوقات فراغت، برقراری تعاملات اجتماعی در میان مردم و جوانان و شناساندن فرهنگ و هویت فراموش‌شده‌ی آن‌ها نقشی اساسی در بالا بردن حس دل‌بستگی به مکان ایفا می‌کند	ارائه راهکارهایی جهت افزایش حس تعلق خاطر در شهروندان نسبت به محیط زندگی‌شان	شناسایی مؤلفه‌های تأثیرگذار بر ایجاد حس دل‌بستگی به مکان در بین جوانان نمونه موردی: طراحی خانه جوان بابل	علیرضا حاجی پروانه / ۱۳۹۵
تبیین اثرات محیط بر روی رفتار کودکان در جهت افزایش حس دل‌بستگی به مکان طراحی یک‌خانه کودکان بی‌سرپرست در شهر قائم‌شهر که نهایتاً منجر به افزایش کیفیت زندگی کودکان بی‌سرپرست می‌شود	بررسی مؤلفه‌های دل‌بستگی به مکان و افزایش آن‌ها و از بین بردن مشکلات و در نتیجه ارتقاء سطح کیفی زندگی کودکان بی‌سرپرست	طراحی خانه کودکان بی‌سرپرست با رویکرد حس دل‌بستگی به مکان	صدیقه فلاح سار و کلایی / ۱۳۹۵
تصدیق وجود پیوند عاطفی با مکان‌ها تصدیق اهمیتی که پیوند عاطفی با مکان‌ها در واجد شرایط بودن وجودمان، چه مثبت و چه منفی می‌تواند داشته باشد	نمایش دادن آن بخش از تجربه انسانی که افراد باعاطفه - احساسات، حالات، عواطف و غیره - که به روش‌ها، شکل‌ها، درجات مختلف، با آگاهی متفاوت، با اشاره به مکان‌ها تجربه می‌کنند	Theory of Attachment and Place Attachment	Giuliani, M Bonnes, T Bonaiuto. M /2003
در تعامل بودن استراتژی‌های رقابت با احساس عاملیت شخصی فرد	بررسی نحوه مدیریت عدم اطمینان، از مبارزه کودک برای دل‌بستگی ایمن تا استراتژی‌های رقابتی شرکت‌های چندملیتی	Attachment in Private and Public Life	Peter Marris/1996
وابستگی به مکان هویت مکان را تحت تأثیر قرار می‌دهد هویت مکان به‌طور قابل‌توجهی با ERB مرتبط است تشویق به ارتباط فرد با یک محیط طبیعی، توسعه ERB عمومی را تسهیل می‌کند	نشان دادن اینکه چگونه دل‌بستگی به یک منبع طبیعی محلی می‌تواند بر رفتار مسئولانه محیطی (ERB) در زندگی روزمره افراد تأثیر بگذارد	Place Attachment and Environmentally Responsible Behavior	Jerry J. Vaske & Katherine C. Kobrin/2010

اثرات مثبت و معنادار دل‌بستگی به مکان بر اهداف رفتاری طرفدار محیطی کم و تلاش زیاد بازدیدکنندگان پارک تأثیر معنادار و مثبت مکان دل‌بستگی بر رضایت از مکان تأثیر مثبت و معنی‌دار رضایت از مکان بر نیت رفتاری طرفدار محیطیست تلاش کم تأثیر منفی و معنادار رضایت از مکان بر نیت رفتاری طرفدار محیطیست تلاش زیاد	بررسی روابط دل‌بستگی به مکان با رضایت از مکان و نیت رفتاری طرفدار محیطی کم‌وزیاد بازدیدکنندگان	Testing the dimensionality of place attachment and its relationships with place satisfaction and pro-environmental behaviours: A structural equation modelling approach	Ramkissoon, Haywantee, Graham Smith, Liam David Weiler, Betty/2011
شکل‌گیری پیوندهای جدید در یک مکان می‌تواند جایگزین دل‌بستگی به مکان دیگری شود	نشان دادن تأثیر مثبت احساس ما به مکان‌ها در شکل‌دهی هویت ما	One attachment or more	Guiliani, Ferrara, barabotti/ 2003

## 2-2. رابطه میان کودک و خلاقیت

جدول ۲: پیشینه تحقیق کودک و خلاقیت

نویسنده/سال	عنوان	هدف	نتایج
عبسی حجت، فاطمه شیخ اسدی / ۱۴۰۰	ارتقاء و تداوم تجربه کودکی در محیط‌های آموزشی کودکان (تأملی بر فضای خانه و مدرسه در میان کودکان دبستانی شهر کرمان)	جست‌وجوی چارچوبی نظری برای تشخیص متغیرهای اصلی -تبیین چگونگی رابطه بین ویژگی‌های کالبدی محیط با تجربه کودکی	تجربه کودکی تحت تأثیر چگونگی پاسخ‌دهی به نیازهای روانی کودک در زمینه اکولوژیکی است که کودک در آن زندگی می‌کند و در این زمینه ویژگی‌ها و قابلیت‌های محیطی همراه با ویژگی‌های روانی-اجتماعی محیط دارای اهمیت هستند و همچنین تجارب کودک در یک محیط بر تجارب او در محیط دیگر تأثیر دارند.
صفیه شاه‌حسینی، محمود رضا تقفی / ۱۳۹۷	محیط محرک خلاقیت در باشگاه کودک	مروری بر پژوهش‌های انجام‌شده در زمینه عوامل محیطی مؤثر بر ارتقاء خلاقیت در جهت پرورش خلاقیت کودکان	محیط‌های خلاق شامل محیط‌های «طبیعی»، «خلوت»، «اجتماعی»، «بازیگوشی»، «فیزیکی»، «منعطف» و «تحریک‌کننده حسی» هستند. انجام فعالیت‌های خلاقانه در محیط‌های خلاق، بستر مناسبی جهت شکوفایی خلاقیت کودکان فراهم می‌آورد
مریم طباطباییان، ساناز عباسعلی زاده رضاکلایی، ریما فیاض / ۱۳۹۵	تحلیلی بر تأثیر محیط‌های ساخته‌شده بر خلاقیت کودک (بررسی ویژگی‌های محیطی مؤثر بر خلاقیت کودک در مراکز کودک تهران)	بررسی ویژگی‌های محیطی مؤثر بر خلاقیت کودکان در مراکز کودک تهران	افزایش خلاقیت کودکان در محیط‌هایی با ویژگی‌هایی نظیر پیچیدگی، تحرک‌کنندگی، انعطاف‌پذیری، بازی‌سازی اگر محیط به‌گونه‌ای طراحی شود که در آن اصول روان‌شناسی محیط با رابطه با خصوصیات جسمانی و روانی کودکان رعایت شود می‌تواند بستر مناسبی جهت شکوفایی خلاقیت کودکان فراهم آورد
مریم طباطباییان، ساناز عباسعلی زاده رضاکلایی، ریما فیاض / ۱۳۹۵	بررسی تأثیر طبیعت بر خلاقیت کودک	مروری بر شناخت ویژگی‌های محیط‌های طبیعی که بر خلاقیت کودک مؤثر می‌باشند و بهره‌گیری از آن‌ها به‌عنوان الگو در جهت طراحی محیط‌های ساخته‌شده برای کودکان	اثرگذاری محیط‌های طبیعی با داشتن ویژگی‌هایی ساختاری چون انسجام، خوانایی، رمز و راز و پیچیدگی بر روان کودک فراهم آوردن بستر مناسبی جهت رشد و پرورش خلاقیت کودکان با خصوصیات متنوع، تغییر، تحرک، چشم‌انداز، مسیر ارائه راهکارهایی در طراحی محیط‌های انسان‌ساخت برای کودکان در جهت شکوفایی خلاقیت آن‌ها
Elisa Kupers, Andreas Lehmann, Gary McPherson/ 2018	Children's Creativity: A Theoretical Framework and Systematic Review	ارائه یکپارچگی نظری از طریق توسعه چارچوبی مبتنی بر اصول نظریه سیستم‌های پویا پیچیده است که خلاقیت کودکان را توصیف و تبیین می‌کند.	خلاقیت اغلب به‌عنوان یک سازه ایستا و جمع‌اندازه‌گیری می‌شود. پیشنهاد راه‌هایی بر روی تعاملات لحظه‌به‌لحظه که اساس توسعه خلاق بلندمدت را تشکیل می‌دهند. توضیح مکانیسم‌هایی که سطوح مختلف خلاقیت را به هم متصل می‌کنند
Rebecca Hun Ping Cheung/ 2010	Designing movement activities to develop	بررسی اثربخشی فعالیت‌های حرکتی خلاق در ارتقای خلاقیت	پاسخ‌های حرکتی کودکان متنوع‌تر شده و همیشه معلمان را شگفت‌زده می‌کند، اما دانش، مهارت‌ها و

تجربیات معلمان محدود به نظر می‌رسد چالشی برای معلمان مهدکودک هنگ‌کنگ برای پرورش خلاقیت کودکان باشد.	کودکان و ادراک معلمان از فعالیت‌ها	children's creativity in early childhood education	
برنامه درسی پیش‌دبستانی خلاقیت کودکان را به‌طور مثبتی افزایش می‌دهد	بررسی خلاقیت کودکان در دوره پیش‌دبستانی	Investigating the Creativity of Children in Early Childhood Education Institutions	ZeynepDere/ 2019
کودکان باید به‌اندازه کافی احساس امنیت کنند تا با تلاش کاری را انجام دهند، چیزهای جدیدی را یاد بگیرند و ماجراجو و حادثه‌جو باشند.	بررسی شرایط و موقعیت‌هایی که خلاقیت را هم در کارشناسان حمایت می‌کند	رشد خلاقیت در مرحله پایه دوران کودکی	پاملا. می/ ۱۳۹۱
درختان، آب‌ها، قطرات آب، کریستال‌ها و پدیده‌ها، مانند رعدوبرق، شفق قطبی، چرخه آب، فوران‌های آتش‌فشانی و انفجارهای ستاره‌ای، می‌تواند بخشی جدایی‌ناپذیر از آموزش علوم باشد که به‌نوبه خود می‌تواند به افزایش آگاهی محیطی دانش‌آموزان کمک کند	درک پویایی‌های روان‌شناختی روابط ترجیحی جوانان با مکان‌ها	Children's environment	Korpela Kalevi/ 2002
دل‌بستگی‌های مکانی وجود مستقلی از اثرات ثانویه دل‌بستگی‌های اجتماعی دارد	بررسی علاقه یا پیوند خاص کودکان به مکان‌های خاص در روانشناسی	Childhood Place Attachments	Louise Chawla/۱۹۹۲
پیچیدگی جزئیات بصری، نمای محیط طبیعی، استفاده از مواد طبیعی، استفاده از رنگ‌های سرد کمتر، استفاده از مواد سطحی ساخته‌شده یا کامپوزیت در افزایش خلاقیت تأثیرگذارند	بررسی نقش عناصر خاص طراحی داخلی بر خلاقیت	The Potential Role of the Physical Environment in Fostering Creativity	Janetta Mitchell McCoy& Gary W. Evans/2002

### ۳- روش تحقیق

ماهیت این پژوهش کیفی و روش آن، توصیفی غیرآزمایشی و از نوع همبستگی<sup>۳</sup> است. در این پژوهش، ابتدا با روش کتابخانه‌ای به جمع‌آوری اطلاعات و اسناد گذشته از طریق کتب و مقالات مرتبط، بررسی مباحث طراحی فضاهای مرتبط با کودکان، ارتباط ارتقا حس دل‌بستگی در کودکان و معماری و رده‌بندی سنی کودکان برای افزایش کیفیت پروژه موردبررسی پرداخته شد. سپس داده‌ها از طریق تحلیل محتوا و استدلال منطقی مورد تجزیه و تحلیل قرار گرفت. تحقیق همبستگی که زیرمجموعه تحقیقات توصیفی (غیرآزمایشی) است، با این هدف انجام می‌شود که رابطه میان متغیرها<sup>۴</sup> را نشان دهد. با محاسبه ضریب همبستگی می‌توان جهت همبستگی و مقدار آن را نیز محاسبه کرد و با استفاده از دستگاه مختصات یا ابزار دیگر، نمودار آن را ترسیم نمود. برای پاسخگویی به مسئله تدوین‌شده و یا تصمیم‌گیری در مورد رد یا تأیید فرضیه یا فرضیات تحقیق پرسش‌نامه‌ای تدوین شد. اطلاعات لازم برای تحقیق حاضر از پرسشنامه‌ای که اعتبار آن توسط متخصصان مورد آزمون قرار گرفته بود، جمع‌آوری شد. این اطلاعات در محیط نرم‌افزاری SPSS26 با اعمال آزمون‌های آماری شاپیرو-ویلک با توجه به فرضیات تحقیق، تجزیه و تحلیل گردید و سپس نتایج گردآوری‌شده و تجزیه و تحلیل‌های صورت گرفته داده‌ها بر مبنای استنباط آماری و به کمک فنون آماری مناسب، به‌منظور تأیید یا رد فرضیه تحقیق ارائه شد.

### ۳-۱. بررسی اعتبار محتوای پرسشنامه

در ادامه به‌منظور ارزیابی روایی محتوای پرسشنامه، دستورالعملی در خصوص شیوه‌ی ارزشیابی سؤالات تنظیم گردید. در این خصوص متنی تنظیم گردید که در آن به نکاتی از قبیل محل طراحی پرسشنامه و لزوم تطبیق آن با مطالب علمی مربوط به دل‌بستگی به مکان اشاره شده بود. سپس از ۲۵ نفر از خبرگان با تخصص‌های معماری، روانشناس کودک و معلمان مدرسه خواسته شد تا میزان تناسب هر یک از سؤالات با آگاهی و نگرش را بر اساس مقیاس ضروری<sup>۵</sup> مفید اما غیرضروری<sup>۶</sup> و غیرضروری<sup>۷</sup>، با توجه به اهداف طراحی پرسشنامه که در دستورالعمل تشریح گردیده بود، تعیین نمایند و همچنین با مطالعه‌ی هر سؤال، نظر خود را با انتخاب یکی از گزینه‌های الف. بدون ارتباط (با امتیاز ۱) ب. کمی مرتبط (با امتیاز ۲) ج. خیلی مرتبط

(با امتیاز ۳) د. کاملاً مرتبط (با امتیاز ۴)، میزان ارتباط آن سؤال را با قسمت‌های مربوطه تبیین نمایند. علاوه بر این، از ایشان خواسته شده بود تا از دیدگاه خود سؤالات مفیدی در این مورد که در این پرسشنامه به آن توجه نشده را عنوان نمایند؛ و نهایتاً نسخه‌ی نهایی از این مرحله تهیه شد.

### ۳-۲. تبیین پرسش‌های مورد تأیید متخصصان

در این مرحله، پرسش‌نامه بررسی عوامل کیفی مؤلفه‌های تأثیرگذار بر دل‌بستگی به مکان در طراحی مرکز خلاقیت کودکان ۶ تا ۱۰ سال صورت بندی شد: شامل ۴ مؤلفه هویت مکان، دل‌بستگی عاطفی، وابستگی مکان، پیوند اجتماعی و ۲۱ گویه از دیدگاه متخصصان. این پرسش‌نامه مجدداً در اختیار همان متخصصان که مصاحبه با آن‌ها صورت گرفته بود، قرار گرفت و تکمیل شد. پژوهش حاضر، کیفی است و معیار تجزیه و تحلیل آن، عقل، منطق، تفکر و استدلال است. محدوده طرح موردنظر، واقع در شهرک غرب تهران و خیابان خوردین است: از این رو پرسشنامه زیر بر اساس پرسشنامه‌های معتبر تدوین گردید و میان ۱۲۰ نفر از کودکان ۶ تا ۱۰ سال ساکن محله شهرک غرب توزیع شده است (جدول ۳).

جدول ۳. پرسش‌نامه سنجشی سوبه‌های دل‌بستگی به مکان شامل ۴ مؤلفه هویت مکان، دل‌بستگی عاطفی، وابستگی مکان، پیوند اجتماعی و ۲۱ گویه از دیدگاه متخصصان.

مؤلفه	گویه	گویه			
		کاملاً موافق	مخالف	بی‌نظر	موافق
هویت مکان	وقتی به مدرسه خود وارد می‌شوم احساس خوبی دارم.	کاملاً موافق	مخالف	بی‌نظر	کاملاً مخالف
	با رفتن به این مدرسه احساس می‌کنم هویت دارم و کسی هستم.	کاملاً موافق	مخالف	بی‌نظر	کاملاً مخالف
	در مقایسه با مکان‌های دیگر، در مدرسه احساس آرامش می‌کنم.	کاملاً موافق	مخالف	بی‌نظر	کاملاً مخالف
	از آسیب رسیدن و تخریب مدرسه خود احساس آشفتنگی می‌کنم.	کاملاً موافق	مخالف	بی‌نظر	کاملاً مخالف
دل‌بستگی عاطفی	بعد از ورود به مدرسه‌ام احساس امنیت می‌کنم.	کاملاً موافق	مخالف	بی‌نظر	کاملاً مخالف
	برای رفتن به مسجد، پارک و سینما از مراکز محل خودم استفاده می‌کنم.	کاملاً موافق	مخالف	بی‌نظر	کاملاً مخالف
	به علت خو گرفتن تمایلی به تغییر مدرسه خود ندارم.	کاملاً موافق	مخالف	بی‌نظر	کاملاً مخالف
	احساس می‌کنم مدرسه‌ام بخش از وجود من شده است.	کاملاً موافق	مخالف	بی‌نظر	کاملاً مخالف
	این مدرسه برای من اهمیت دارد و به من ارزش می‌دهد.	کاملاً موافق	مخالف	بی‌نظر	کاملاً مخالف
	از تحصیل و گذراندن اوقات فراغت در مدرسه‌ام احساس خوشحالی می‌کنم.	کاملاً موافق	مخالف	بی‌نظر	کاملاً مخالف
	مدرسه‌ام را در مقایسه با سایر مدارس، بیشتر دوست دارم.	کاملاً موافق	مخالف	بی‌نظر	کاملاً مخالف
	به دیگران می‌گویم که در این مدرسه تحصیل می‌کنم و از آن نیز مفتخرم.	کاملاً موافق	مخالف	بی‌نظر	کاملاً مخالف
	اگر به مدرسه ناآشنایی نقل مکان کنم احساس آشفتنگی می‌کنم.	کاملاً موافق	مخالف	بی‌نظر	کاملاً مخالف
	به مدرسه‌ای که در آن تحصیل می‌کنم وابسته‌ام.	کاملاً موافق	مخالف	بی‌نظر	کاملاً مخالف
وابستگی مکان	از دوستی و رابطه با هم مدرسه‌هایی خود لذت می‌برم.	کاملاً موافق	مخالف	بی‌نظر	کاملاً مخالف
	برای آموزش از مدارس و کلاس آموزشی محل خودم استفاده کنم.	کاملاً موافق	مخالف	بی‌نظر	کاملاً مخالف
	ترجیح می‌دهم خوراکی و تغذیه خود را از بوفه مدرسه خریداری کنم.	کاملاً موافق	مخالف	بی‌نظر	کاملاً مخالف
	با هم مدرسه‌هایی خود سلام و علیک و احوالپرسی می‌کنم.	کاملاً موافق	مخالف	بی‌نظر	کاملاً مخالف
پیوند اجتماعی	از تعامل و آشنایی با معلمان و هم‌کلاسی‌هایم احساس تشخص می‌کنم.	کاملاً موافق	مخالف	بی‌نظر	کاملاً مخالف
	تحصیل در این مدرسه باعث یادآوری خاطرات گذشته در من می‌شود.	کاملاً موافق	مخالف	بی‌نظر	کاملاً مخالف
	با تحصیل در این مدرسه احساس می‌کنم اشتراکات زیادی با سایرین دارم.	کاملاً موافق	مخالف	بی‌نظر	کاملاً مخالف
	در این مدرسه دوستانی دارم که تعامل با آن‌ها باعث اعتمادبه‌نفسم می‌شود.	کاملاً موافق	مخالف	بی‌نظر	کاملاً مخالف

## ۴- چارچوب نظری پژوهش

## ۴-۱. دل‌بستگی به مکان

در لغت‌نامه دهخدا از دل‌بستگی به معنای محبت، رغبت، دوستی، مودت، عشق و گرایش خاطر یاد می‌شود. دل‌بستگی به مکان به‌عنوان یک مفهوم، رابطه و نقطه اتصال بین مردم و مکان‌هاست (سجاد زاده، ۱۳۹۲). دل‌بستگی به مکان برای افراد، امنیت، دسترسی به شبکه‌های اجتماعی و حس هویت را به همراه دارد (Livingston, Bailey & Kearns, 2008). در این راستا، مردم پیوندهای عاطفی خود را با مکان گسترش می‌دهند که این امر منجر به رضایت خاطر آنان شده به‌طوری‌که مکان اجازه کنترل، پرورش خلاقیت، امنیت و آرامش و فراهم کردن قلمرو شخصی را ایجاد می‌کند (Altman & Low, 1992). یکی از ابعاد مهم در بهبود کیفیت زندگی شهروندان، دل‌بستگی به مکان است. (بهروزی، زرآبادی، ۱۴۰۱). بر اساس مطالعات «دل‌بستگی به مکان» شامل ۴ سویه و هر کدام نشانگر عوامل متفاوتی هستند: هویت مکانی (Vaske & Walker, 2003; Kobrin, 2001)، وابستگی مکانی (Stokols & Shumacker, 1981)، علایق مکانی (Halpenny, 2010) و پیوندهای اجتماعی با مکان (Kyle, Mowen & Tarrant, 2004) در نظر گرفته شده است. (Ramkissoon, Haywantee, Smith & Weiler, 2011)

■ **هویت مکانی:** هویت مکانی واژه‌ای است که به تعریف اینکه شخص کیست و چه ارزش‌هایی دارد و همچنین اینکه دیگران او را چگونه می‌بینند کمک می‌کند (Proshansky, Harold, Abbe, Fabian & Kaminoff, 1983: 74) و نشانگر عوامل کالبدی و عوامل گروهی - فرهنگی است.

■ **وابستگی مکانی:** وابستگی مکانی به پیوندهای عملکردی و هدف محور با یک قرارگاه اشاره دارد و نشانگر عوامل فعالیتی - تعاملی است.

■ **دل‌بستگی عاطفی:** معنای سکونتگاه بیش از آنکه متأثر از کاربری و عملکرد باشد، به احساسات ذهنی وابسته (Tanner, Bronwyn, Cheryl & Jonge, 2008: 197) و نشانگر عوامل فردی است.

■ **پیوندهای اجتماعی با مکان:** پیوند اجتماعی با مکان مؤلفه دیگر دل‌بستگی به مکان است. محققین معتقدند که افراد به مکان‌هایی دل‌بسته می‌شوند که روابط بین فردی را تسهیل و تعلق گروهی را محکم می‌کند و نشانگر عوامل اجتماعی است. در جدول شماره ۴، برای هر یک از عوامل دل‌بستگی به مکان، ویژگی‌هایی برای طراحی مطرح شده است.

جدول ۴. ویژگی‌های طراحی بر اساس عوامل دل‌بستگی به مکان (مهدی زاده، فاطمه و همکاران، ۱۳۹۸)

عوامل کالبدی (هویت مکان)	
ابعاد فضاها	ایجاد فضاها متناسب با در نظر گرفتن مقیاس کودکان در طراحی فضاها
آسایش کالبدی محیط	فراهم نمودن محیطی با آسایش حرارتی و صوتی متناسب با شرایط فردی کودک
تنوع فضایی	ایجاد مقیاس‌های گوناگون فضایی، سلسله‌مراتب حرکتی متفاوت و فضاها با فرم و ابعاد متنوع
ادراک فضایی محیط	ارتقای خوانایی فضا توسط احجام و نمادهای قابل درک توسط کودکان
عوامل تعاملی (وابستگی به مکان)	
تحرك پذیری محیط	طراحی محیطی پویا جهت افزایش تحرك جسمانی و فعالیت‌های بدنی کودک
انعطاف پذیری فضا	امکان مشارکت کودک در تغییرپذیری فضا و قابلیت چیدمان میلمان توسط کودکان
گوشه‌های دنج	طراحی کنج‌های خصوصی جهت فراهم نمودن خلوت کودکان
عوامل فردی (دل‌بستگی عاطفی)	
محیط آشنا	بهره‌گیری از نمادهای آشنا و خاطره ساز
طول مدت تحصیل	ممانعت از تغییر و جابجایی دانش آموزان در طول مدت تحصیل
جنسیت کودک و طبقه	ویژگی‌های فردی دانش آموزان مطابق با جنسیت و طبقه فرهنگی - اقتصادی خانوادگی وی در طراحی لحاظ

فرهنگی و اقتصادی	شود
<b>عوامل اجتماعی-گروهی (پیوند اجتماعی)</b>	
مشارکت کودک	دادن آزادی عمل به کودکان در شکل‌دهی به فضاهای آموزشی
عناصر طبیعی محیط	تنوع در پوشش گیاهی و توجه به عناصر طبیعی در فرآیند طراحی همانند آب، مصالح طبیعی و دید به آسمان
ایمنی و احساس امنیت	در نظر گرفتن جنبه‌های فیزیکی و انسانی امنیت در طراحی محیط همچون دید و اشراف، حصار، کنترل و نظارت‌پذیری کودکان و خطرات فیزیکی محیط مدارس

#### ۴-۲. ارتباط دل‌بستگی با کودک

پژوهشگران اثبات‌گرا معتقدند که کودکان موجوداتی فیزیکی‌اند و تابع قوانین و اصول حاکم بر ساختار جهان هستند (Davis, 2009). با چنین دیدی به موضوع مشخص می‌شود که طبیعت و محیط می‌توانند تأثیر اجتناب‌ناپذیری بر کودکان داشته باشند و زمینه‌های رشد فکری و پرورش خلاقیت در آن‌ها را فراهم سازند؛ (Mccoy & Evans, 2002; Shibata & 2004, 2004). Suzuk در تعریف حس مکان در دوران کودکی، چاولا بیان می‌کند: کودکان، وابستگی خود به مکان را زمانی نشان می‌دهند که از بودن در آن محل احساس شادمانی و با ترک آن احساس پشیمانی یا ناراحتی کنند. به‌گونه‌ای که آن مکان را نه تنها برای ارضاء نیازهای فیزیکی، بلکه به جهت کیفیت‌های ذاتی آن ترجیح می‌دهند (Chawla, 1992: 64). دل‌بستگی به مکان، کشش درونی برای تأمین امنیت و کمک به کودک برای مقابله با استرس و اضطراب است. (Bowlby, 1982: 20-34)

#### ۴-۳. ارتباط خلاقیت و دل‌بستگی به مکان

دل‌بستگی به مکان، سبب کاهش اضطراب و رسیدن به عزت‌نفس و تقویت خلاقیت در کودک می‌شود. (Korpela, 2002: 363-373) کودکان از طریق دل‌بستگی به مکان، هویت شخصی خود را به دست می‌آورند. (Wooley&Spencer.2000:182) در نتیجه با تقویت و آموزش فرد و ایجاد محیط و شرایط مناسب برای او، از همان دوران کودکی، می‌توان فرصت‌هایی را برای شکوفایی خلاقیت کودکان فراهم آورد. (حسینی، ۱۳۸۱: ۲۴). به نظر راستین<sup>۸</sup>، با وجود آوردن محیطی که پذیرای اندیشه‌های نوین باشد، ترغیب افراد به لمس، احساس و کنکاش در محیط برای تفکر جدید، صرف وقت برای تشویق خلاقیت و آموزش افراد برای کسب دانش و علم موردنیاز رشته خاص خود، می‌توان به خلاقیت دست‌یافت. (Rothstei.1990: 145-146)

#### ۵- بحث و یافته‌ها

در این بخش به‌منظور توصیف ویژگی‌های نمونه، ابتدا داده‌های جمع‌آوری‌شده با استفاده از شاخص‌های آمار توصیفی خلاصه و طبقه‌بندی شد، سپس آمارهای توصیفی از جمله میانگین، انحراف معیار مربوط به متغیرهای تحقیق آورده شد و با استفاده از شاخص‌های آمار استنباطی به تأیید یا رد فرضیات پرداخته شد. تحلیل‌های آماری که در این پژوهش انجام‌گرفته‌اند، شامل «تحلیل توصیفی» و «تحلیل استنباطی» هست که به ترتیب تشریح خواهند شد.

۵-۱. جنسیت و سن: پس از گردآوری داده‌ها و اطلاعات با استفاده از آمار توصیفی که شامل شاخص‌های مرکزی بررسی اطلاعات به‌دست‌آمده از پرسشنامه، فراوانی آزمودنی‌ها بر اساس جنسیت پاسخگویان مطابق جدول شماره ۵ است. یافته‌های حاصل از پژوهش در زمینه توزیع فراوانی جنسیت در بین جامعه موردپژوهش جدول (۵) نشان می‌دهد که از ۶۰ نفر از افراد موردپژوهش، هر ۶۰ نفر (۵۰٪) آن‌ها فرزندشان پسر و ۶۰ نفر (۵۰٪) فرزندشان دختر بوده است. همچنین بررسی اطلاعات به‌دست‌آمده از پرسشنامه، فراوانی آزمودنی‌ها بر اساس سن پاسخگویان مطابق جدول (۶) است.



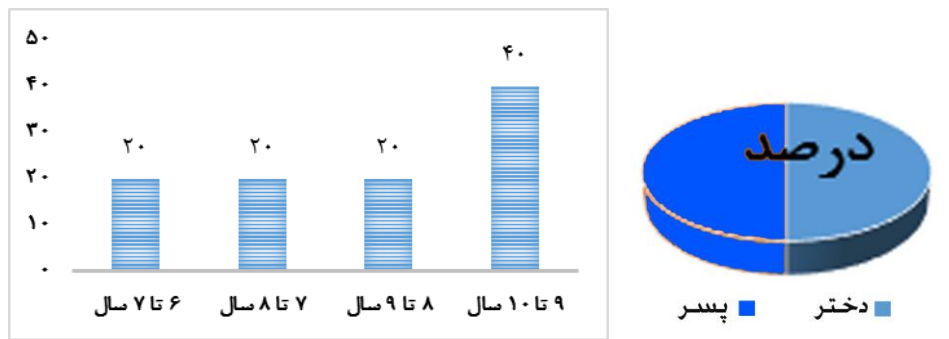
جدول ۵. توزیع فراوانی مربوط به جنسیت

جنسیت	فراوانی	درصد
پسر	۶۰	۵۰
دختر	۶۰	۵۰
کل	۱۲۰	۱۰۰

جدول ۶. توزیع فراوانی مربوط به سن پاسخ‌دهندگان

سن	فراوانی	درصد
۶ تا ۷ سال	۲۴	۲۰
۷ تا ۸ سال	۲۴	۲۰
۸ تا ۹ سال	۲۴	۲۰
۹ تا ۱۰ سال	۴۸	۴۰
کل	۱۲۰	۱۰۰

شکل ۱. توزیع فراوانی مربوط به جنسیت پاسخ‌دهندگان      شکل ۲. توزیع فراوانی مربوط به سن پاسخ‌دهندگان



یافته‌های حاصل از پژوهش در زمینه توزیع فراوانی سن در بین جامعه موردپژوهش جدول (۶) نشان می‌دهد که از ۱۵ نفر از افراد موردپژوهش، بیشترین تعداد آن‌ها با ۳ نفر (۲۰٪) ۳۰ سال سن داشته، فراوانی سن سایر افراد در شکل ۲ نشان داده شده است.

### ۳-۵. بررسی فرض نرمال بودن داده‌ها با استفاده از آزمون شاپیرو-ویلک

برای استفاده از تکنیک‌های آماری ابتدا باید مشخص شود که داده‌های جمع‌آوری شده از توزیع نرمال برخوردار است یا غیر نرمال. چون در صورت نرمال بودن توزیع داده‌های جمع‌آوری شده برای آزمون فرضیه‌ها می‌توان از آزمون‌های پارامتریک استفاده نمود و در صورت غیر نرمال بودن از آزمون‌های نا پارامتریک. بدین منظور در این مرحله به بررسی نتایج حاصل از آزمون شاپیرو - ویلک در مورد هریک از متغیرهای وابسته و مستقل می‌پردازیم و بر اساس نتایج حاصل، آزمون‌های مناسب برای بررسی صحت و سقم فرضیات تحقیق را انتخاب می‌کنیم.

داده‌های متغیر  $i$  دارای توزیع نرمال است:  $H_0$

داده‌های متغیر  $i$  دارای توزیع نرمال نیست:  $H_1$

با توجه به نتایج جدول زیر اگر مقدار سطح معنی‌داری بزرگ‌تر از مقدار خطا باشد، فرضیه صفر را نتیجه می‌گیریم و در صورتی که مقدار سطح معنی‌داری از مقدار خطا کوچک‌تر باشد فرضیه یک را نتیجه می‌گیریم.

جدول ۷: نتیجه آزمون نرمال بودن متغیرهای پژوهش در پیش‌آزمون

متغیر	آزمون شاپیرو ویلک		
	آمار	درجه آزادی	سطح معنی‌داری
هویت مکان	۰/۹۱۸	۱۵	۰/۱۸۳
دل‌بستگی عاطفی	۰/۸۹	۱۵	۰/۰۶۸
وابستگی مکان	۰/۸۸۳	۱۵	۰/۰۵۲
پیوند اجتماعی	۰/۹۱۹	۱۵	۰/۱۸۸
دل‌بستگی مکان	۰/۹۴۷	۱۵	۰/۴۸۳

با توجه به نتایج جدول فوق چون مقدار سطح معنی‌داری برای مؤلفه‌ها بزرگ‌تر از مقدار خطای ۰/۰۵ است در نتیجه برای این متغیرها توزیع نرمال را پذیرفته و جهت آزمون فرضیات از آزمون‌های پارامتریک استفاده می‌شود. (جدول ۸)

جدول ۸: آمار توصیفی متغیرهای پژوهش

تعداد	هویت مکان	دل‌بستگی عاطفی	وابستگی مکان	پیوند اجتماعی	دل‌بستگی مکان
۱۲۰	۱۲۰	۱۲۰	۱۲۰	۱۲۰	۱۲۰
میانگین	۹/۷۵	۱۱/۵۳۳	۲۰	۱۶/۰۵	۵۷/۳۳۳
انحراف استاندارد	۵/۷۶۶	۲/۲۶	۲/۳۶۴	۳/۱	۴/۰۸۴
کمترین مقدار	۱	۱۰	۸	۹	۴۸
بیشترین مقدار	۲۰	۱۵	۲۰	۲۰	۶۷
مجموع	۱۱۷۰	۱۳۸۴	۲۴۰۰	۱۹۲۶	۶۸۸۰

بر اساس جدول (۹) وابستگی مکان با ۳۵ درصد بیشترین سهم کسب‌شده را در بین متغیرها به خود اختصاص داده و در اولویت اول قرار گرفته است. پیوند اجتماعی با ۲۸ درصد در رتبه دوم، دل‌بستگی عاطفی با ۲۰ درصد کسب‌شده از کل در رتبه سوم قرار گرفته و متغیر هویت مکان با ۱۷ درصد در اولویت آخر در مقایسه با متغیرهای دیگر قرار گرفته است

جدول ۹: سهم کسب‌شده برای هر متغیر از کل متغیرهای پژوهش

متغیر	امتیاز متغیر	درصد از کل
هویت مکان	۱۱۷۰	۱۷/۰۰۶
دل‌بستگی عاطفی	۱۳۸۴	۲۰/۱۱۶
وابستگی مکان	۲۴۰۰	۳۴/۸۸۴
پیوند اجتماعی	۱۹۲۶	۲۷/۹۹۴
دل‌بستگی مکان	۶۸۸۰	۱۰۰

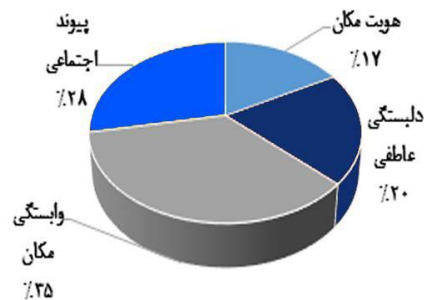
## ۶- جمع‌بندی و نتیجه‌گیری

در مقاله تبیین شد که دل‌بستگی به مکان شامل ۴ سوبه هویت مکانی، وابستگی مکانی، علایق مکانی و پیوندهای اجتماعی با مکان است. در تحلیل پاسخ‌نامه جمع‌آوری‌شده از کودکان، مشخص شد که در میان سوبه‌های دل‌بستگی به مکان، بیشترین درصد را وابستگی مکان کسب کرده است. زیرمجموعه‌ی وابستگی به مکان عوامل فعالیتی-تعاملی است و از راهکارهای طراحی برای ایجاد وابستگی مکانی، تحرک پذیری محیط، توجه به عناصر طبیعی و دید به آسمان است. در مرکز خلاقیت کودکان می‌توان فضاهایی برای بازی در نظر گرفت.

در مرحله بعد، سوبه پیوند اجتماعی با ۲۸ درصد در رتبه دوم قرار دارد. از مولفه‌های پیوند اجتماعی، عوامل اجتماعی است که شامل معیارهای آزادی عمل کودکان، عناصر طبیعی محیط، ایجاد ایمنی و احساس امنیت است. سوبه دل‌بستگی عاطفی با ۲۰ درصد کسب‌شده از کل در رتبه سوم قرار گرفته که مؤلفه‌های فردی زیرمجموعه آن است. معیارهای طراحی

جهت ایجاد پیوند اجتماعی، توجه به ویژگی‌های فردی دانش آموزان، بهره‌گیری از نمادهای آشنا و خاطره ساز است. سویه هویت مکان با ۱۷ درصد در اولویت آخر در مقایسه با سویه‌های دیگر قرار گرفته است که مؤلفه‌های کالبدی و گروهی- فرهنگی زیرمجموعه این سویه هستند. معیارهای طراحی مناسب با این مؤلفه‌ها، رعایت سلسله‌مراتب حرکتی مناسب، توجه به مقیاس و تنوع فضایی است. در شکل شماره ۳، تأثیرگذاری و سنجش سویه‌های تأثیرگذار بر دل‌بستگی به مکان در طراحی مرکز خلاقیت کودکان توسط کودکان نشان داده شده است.

شکل ۳: تأثیرگذاری و سنجش سویه‌های تأثیرگذار بر دل‌بستگی به مکان در طراحی مرکز خلاقیت کودکان توسط کودکان (نمونه موردی: کودکان ۶ تا ۱۰ سال ساکن محله شهرک غرب شهر تهران)



## ۷- پی‌نوشت

- 1 Place attachment
- 2 Creativity
- 3 Correlation
- 4 Variables
- 5 Essential
- 6 Useful, but not essential
- 7 Unnecessary

## مآخذ:

۱. آزادی، مصطفی و تقی پور، ملیحه و نصیبی، صدیقه. ۱۳۹۶. بررسی دل‌بستگی به مکان در میان کودکان (نمونه موردی: محله بازارچه قصر دشت شیراز). نشریه معماری و شهرسازی ایران، شماره ۱۳، دوره ۸.
۲. اکبری، محسن و ابراهیم پور از بری، مصطفی و اقدامی تطفی، مریم. ۱۳۹۹. تأثیر نوستالژی درک شده بر دل‌بستگی به مکان، نشریه مطالعات مدیریت گردشگری، شماره ۴۴، دوره ۱۳.
۳. بشارت، محمدعلی و کریمی، کیومرث و رحیمی نژاد، عباس. ۱۳۸۵. بررسی رابطه سبک‌های دل‌بستگی و ابعاد شخصیت. مجله روان‌شناسی و علوم تربیتی دانشگاه تهران.
۴. بهروزی، مریم وزرآبادی، زهراسادات. ۱۴۰۱. شناسایی عوامل تأثیرگذار بر ارتقای دل‌بستگی به مکان. فصلنامه جغرافیا (برنامه ریزی منطقه ای)، شماره ۴، صص ۱۲۴-۱۰۹.
۵. پورجعفر، محمدرضا و ایزدی، محمد سعید و خبیری، سمانه. ۱۳۹۴. دل‌بستگی مکانی؛ بازنشاسی مفهوم، اصول و معیارها. فصلنامه علمی دانشگاه آزاد اسلامی- واحد علوم تحقیقات
۶. حسینی، افضل السادات. ۱۳۸۸. ماهیت خلاقیت و شیوه‌های پرورش آن. مشهد: انتشارات به نشر آستان قدس رضوی
۷. حجت، عیسی و شیخ اسدی، فاطمه. ۱۴۰۰. ارتقاء و تداوم تجربه کودکی در محیط‌های آموزشی کودکان (تأملی بر فضای خانه و مدرسه در میان کودکان دبستانی شهر کرمان)، نشریه نامه معماری و شهرسازی، شماره ۳۰، دوره ۳۰، صص ۷۹-۶۱.

۸. حاجی پروانه، علیرضا. ۱۳۹۵. *سناسایی مؤلفه‌های تأثیرگذار بر ایجاد حس دل‌بستگی به مکان در بین جوانان نمونه موردی: طراحی خانه جوان بابل*، پایان‌نامه کارشناسی ارشد دانشکده معماری و شهرسازی - دانشگاه مازندران.
۹. سجاد زاده، حسن (۱۳۹۲). *نقش دل‌بستگی به مکان در هویت بخشی به میدان‌های شهری، نمونه موردی: میدان آرامگاه شهر همدان*، فصلنامه علمی - پژوهشی مرکز پژوهشی هنر معماری و شهرسازی باغ نظر، شماره ۲۵، سال دهم، صص ۶۹-۷۸.
۱۰. شاه‌حسینی، صفیه و ثقفی، محمود رضا. ۱۳۹۷. *محیط محرک خلاقیت در باشگاه کودک*. نشریه منظر، شماره ۴۴، دوره ۱۰، صص ۲۴-۳۹.
۱۱. صادقی فرشته، رویا؛ دانشگر مقدم، گلرخ و دژدار، امید (۱۳۹۱). *بررسی رابطه طرح کالبدی در مجتمع‌های مسکونی و حس دل‌بستگی به مکان در بین ساکنین*، مدیریت شهری، (۳۰)، صص ۲۰۰-۲۰۳.
۱۲. طباطباییان، مریم و عباسعلی زاده رضاکالایی، ساناز و فیاض، ریما. ۱۳۹۵. *تحلیلی بر تأثیر محیط‌های ساخته‌شده بر خلاقیت کودک (بررسی ویژگی‌های محیطی مؤثر بر خلاقیت کودک در مراکز کودک تهران)*، نشریه باغ نظر، دوره ۱۳، شماره ۴۳، صص ۳۶-۱۷.
۱۳. طباطباییان، مریم و عباسعلی زاده رضاکالایی، ساناز فیاض، ریما. ۱۳۹۵. *بررسی تأثیر طبیعت بر خلاقیت کودک*. نشریه معماری و شهرسازی آرمان‌شهر، شماره ۱۷، صص ۹۱-۱۰۲.
۱۴. فلاح سار و کلائی، صدیقه. ۱۳۹۵. *بررسی تأثیر طبیعت بر خلاقیت کودک*، نشریه معماری و شهرسازی آرمان‌شهر، شماره ۱۷، صص ۱۰۲-۹۱.
۱۵. قره بیگلر، مینو. ۱۳۸۹. *مسئولیت‌های شهر نسبت به محل بازی کودکان*. فصلنامه منظر ۱۰(۲):۱۴-۱۷.
۱۶. گودرزی، محمدمهدی و وحید قربانی، سروش. ۱۳۹۴. *بررسی عوامل مؤثر بر دل‌بستگی مکان در فضاهای باز آموزشی*، نشریه مدیریت شهری، شماره ۳۹، دوره ۱۴.
۱۷. مهدی زاده سراج، فاطمه و ابراهیم‌زاده، فاطمه و نوروزیان ملکی، سعید و پیری، سعید. ۱۳۹۹. *شاخص‌های طراحی مؤثر بر دل‌بستگی دانش آموزان در فضاهای باز مدارس از دیدگاه متخصصان معماری*، فصلنامه علمی فناوری آموزش، شماره ۱، دوره ۱۵، صص ۱۹۱-۲۰۵.
۱۸. مستغنی، علیرضا و اعتمادی، شهرزاد. ۱۳۹۴. *چگونگی شکل‌گیری حس مکان در کودکان*، نشریه: معماری و شهرسازی آرمان‌شهر، شماره ۱۷، دوره ۵.
۱۹. می، پاملا. ۱۳۹۱. *رشد خلاقیت در مرحله پایه دوران کودکی*، انتشارات وانی، تهران.

## References:

1. Altman, I. & Low, S. (1992). *Place attachment*. New York: Plenum Press.
2. Bowlby, J. (1982). *Attachment and Loss*, Vol. I: Attachment, 2nd Ed. New York: Basic Books.
3. Brooks, Tamara & Sorin, Reesa. (2011), *Investigating Children's Place Attachments through Collage and Stories*, James Cook University.
4. Chawla L. *Childhood place attachments*. In: Altman I, Low SM. (eds.) *Place attachment*. New York: Plenum Press; 1992. pp. 63-86.
5. Davis, J. (2009). *Involving Children. Researching with Children and Young People*, Research Design, Methods and Analysis, London, Sage Publications.
6. Dere, Zeynep. (2019). *Investigating the Creativity of Children in Early Childhood Education Institutions*, Universal Journal of Educational Research 7(3). 652-658.
7. Giuliani, Maria & Bonnes, Terence & Bonaiuto, Marino. (2003), *Theory of Attachment and Place Attachment*, Psychological theories for environmental issues, 5. 137-170.
8. Giuliani, M. Vittoria & Fiorenza, Ferrara & Silvia, Barabotti. (2003). *One attachment or more ?*, in book: *People, Places, and Sustainability: 21st Century Metropoli*. 111-122.
9. Gordon, Jack. (2010), *The Significance of Place Attachments for Children's Well-Being*, The British Journal of Social Work 40(3). 755-771
10. Gifford, R. (2002). *Environmental Psychology: Principles and Practice*, Canada: Optimal Books.
11. Halpenny, Elizabeth A. (2010), *Pro-environmental behaviors and park visitors: the effect of place attachment*, Journal of Environmental Psychology, 30(4), 409-421.
12. Hun Ping Cheung, Rebecca. (2010). *Designing movement activities to develop children's creativity in early childhood education*, Early Child Development and Care journals, 3(180). 377-385.
13. Korpela, K. (2002). *Children's Environment*. In R.B. Bechtel and A. Churchman, eds. *Handbook of Environmental Psychology*. New York: John Wiley and Sons, 363-373.

14. Janetta Mitchell McCoy & Gary W. Evans. (2002). The Potential Role of the Physical Environment in Fostering Creativity. *Creativity Research Journal*, 3(14), 409-426.
15. Kyle, Gerard T. Andrew J. Mowen and Michael Tarrant (2004), *Link- ing place preferences with place meaning: an examination of the relationship between place motiva- tion and place attachment*, *Journal of Environmental Psychology*, 24, 439-454.
16. Kupers, Elisa & Andreas, Lehmann & Gary, McPherson. (2018). Children's Creativity: A Theoretical Framework and Systematic Review, *Sage Journals* 1(89).
17. Koller, Donna & Farley, Meredith (2019). Examining elements of children's place attachment, *Children's Geographies Journal* 14(4).
18. Livingston, M. Bailey, N. & Kearns, A. (2008). *People's attachment to place: the influence of neighborhood deprivation*. Project Report. Chartered Institute of Housing/Joseph Rowntree Foundation, Coventry, Glasgow.
19. Marris, P. (1996), *The Politics of Uncertainty: attachment in private and public life*, New York, Routledge.
20. McCoy, M. Evans, J. & Gray W. (2002). *The Potential Role of the Physical Environmen in Fostering Creativity*. *Creativity Research Journal*, 14(3, 4), 409-426.
21. Proshansky, Harold M. Abbe K. Fabian and Rober Kaminoff (1983), *Place-identity: Physical world socialization of the self*, *Journal of Environmental Psychology*, 3 57-83(1).
22. Ramkissoon, Haywantee, Liam David Graham Smith and Betty Weiler (2013b), *Testing the dimensionali- ty of place attachment and its re- lationships with place satisfaction and pro- environmental behaviours: A structural equation modelling ap- proach*, *Tourism Management*, 36.
23. Rothstein, P. R. (1990). *Educational Psychology*. New York: McGraw Hill.
24. Scannell, Leila and Robert Gifford (2010b), *The relations between natural and civic place attachment and pro-environmental behavior*, *Journal of Environmental Psychol-ogy*, 30(3), 289-297.
25. Smith, K.M. (2011). *the Relationship between Residential Satisfaction, Sense of Community, Sense of Belonging and Sense of Place in a Western Australian Urban Planned Community*, Unpublished PhD thesis, Perth, Western Australia: Edith Cowan University.
26. Stokols, Daniel and Sally A. Shu- macker (1981), *People in places: a transactional view of settings*. In John H. Harvey (Ed.), *Cognition, social behavior, and the environ- ment* (pp. 441-448). Hillsdale, NJ: Erlbaum.
27. Tanner, Bronwyn, Cheryl Tilse and Desleigh Jonge (2008), "*Restor- ing and Sustaining Home: The Im- pact of Home Modifications on the Meaning of Home for Older People*", *Journal of Housing For the Elderly*, 22(3), 215-195.
28. Vaske, Jerry J. and Katherine C. Kobrin (2001), *Place attachment and environmentally responsible behavior*, *Journal of Environmental Education*, 32(4), 16-21.
29. Wooley, H and Spencer, C. (2000), *Children and the city: a summary of recent environmental psychology research*, *Journal of Child-care, health and development*.

**Explanation and evaluation of the effective components of the board depending on the  
(Case example: children aged 6 location in the design of the children's creativity center  
to 10 living in Shahrek neighborhood in the west of Tehran)**

**Abstract:**

Ghazaleh Lashkari Mortezapour<sup>1</sup>

Maryam Nouri <sup>2</sup> (corresponding author)

The term attachment to a place refers to the emotional impact of a place that people are attracted to in a sensory and cultural sense, and it is a symbolic connection with a place that is formed by people to a specific place or a land by giving common cultural emotional and sensory meanings. It is also the basis of how a group or individual perceives a place and how he relates to it; Therefore, investigating the features that cause attachment to place in children is an essential matter that has been addressed in this research. Constructivist researchers consider children as social beings, autonomous and dynamic with special wants and needs which always interact with the physical and social environment around them, and distinct concepts are created in their minds in a certain field. The best development time for creativity occurs between the ages of 2 and 10 years. Also, no institution has specifically taken over the empty space between school and home, so in this research, a creative center for children of 6 to 10 years is considered. The main question of this research is what are the characteristics of the creativity center of 6-10 year old children with the approach of attachment to the place? In this regard, this qualitative and descriptive-analytical research was conducted based on the review of library resources. Then, the data was collected by distributing 120 questionnaires among children aged 6 to 10 years in the neighborhood of Shahrek Gharb, Tehran, who were selected by purposive sampling. This information is in the software environment of S. P. S. It was analyzed by applying appropriate statistical tests according to the research hypotheses. The result of the analysis showed that among the 4 factors of attachment to the place, in order, the attachment to the place with 35% had the highest share among the variables and was placed in the first priority is Social connection with 28% is ranked second, emotional attachment is ranked third with 20% of the total, and place identity variable is ranked last with 17% compared to other variables.

**Keywords:** Ethno Place attachment, child. center of creativity, place identity, place dependence, place interests, social bond.

---

<sup>1</sup> Faculty of Architecture, Department of Architecture, South Tehran Branch, Islamic Azad University, Tehran, Iran.

<sup>2</sup> Faculty of Architecture, Department of Architecture, Shahryar Branch, Islamic Azad University, Shahryar, Iran.  
(email: nouri\_maryam@hotmail.com)