

## سنجش کمی عدالت فضایی خدمات شهری در شهرهای اسلامی از طریق تحلیل‌های مکانی - فضایی

(نمونه موردی: شهر سبزوار)

تاریخ دریافت مقاله :

۱۴۰۲/۰۸/۰۳

تاریخ پذیرش مقاله :

۱۴۰۲/۰۹/۱۹

هادی رضایی راد<sup>۱</sup> (نویسنده مسئول)سیده زهرا اکبریان<sup>۲</sup>

## چکیده

یکی از مهمترین پیامدهای رشد شتاب زده شهرها و توسعه فیزیکی بدون برنامه‌ریزی آن‌ها در دهه‌های اخیر، برهم خوردن نظام توزیع مراکز خدمات شهری و بوجود آمدن نابرابری اجتماعی شهروندان از برخورداری با کیفیت از این خدمات بوده است. بنابراین چگونگی و کیفیت توزیع خدمات شهری می‌تواند نقش بسزایی در جابجایی فضایی جمعیت و تغییرات جمعیتی در مناطق مختلف شهری داشته باشد. یکی از شاخصه‌های شهر اسلامی عدالت اجتماعی در ارائه خدمات و همچنین یکی از معیارهای اصلی توسعه پایدار شهری توزیع متوازن جمعیت در سطح شهر و بافت‌های میانی متروک است، که این موضوع اهمیت ویژه‌ی سنجش کیفیت توزیع خدمات شهری را نشان می‌دهد. یکی از بهترین ابزارهای سنجش و تحلیل عدالت فضایی خدمات شهری، ارزیابی میزان رضایتمندی ساکنین از کیفیت خدمات ارائه شده می‌باشد.

در این مقاله سعی بر این است تا عدالت فضایی خدمات شهری در شهرهای اسلامی از طریق تحلیل‌های مکانی - فضایی خدمات شهری در شهر سبزوار بر اساس پرسشنامه‌های تکمیل شده توسط ساکنین، مورد سنجش و تحلیل قرار گیرد. بر این اساس از طریق پرسشنامه میزان رضایت از کیفیت توزیع ۱۰ کاربری خدماتی از ساکنین مورد سؤال واقع شد. در ادامه با کمی کردن میزان رضایتمندی ساکنین با استفاده از روش تحلیل عاملی عدالت فضایی خدمات شهری مورد ارزیابی قرار گرفته است. نتایج پژوهش نشان می‌دهد، در قسمت بالایی شهر (شهرک توحید) و قسمت‌هایی از بافت‌های میانی مرکزی شهر و حاشیه‌ی جنوب شرقی و غرب محدوده‌ی شهر از کمترین میزان رضایتمندی برخوردار می‌باشند. همچنین شمال غربی هسته‌ی اصلی شهر و پهنه‌هایی از شرق محدوده از کیفیت بالا و رضایتمندی مطلوبی بهره می‌برند.

**کلمات کلیدی:** کیفیت توزیع خدمات، رضایت مندی ساکنین، عدالت فضایی خدمات شهری، شهر سبزوار

- ۱- استادیار گروه مهندسی شهرسازی، دانشگاه بوعلی سینا، همدان، ایران [h.rezaeirad@basu.ac.ir](mailto:h.rezaeirad@basu.ac.ir)  
 ۲- دانش آموخته کارشناسی ارشد، گروه مهندسی شهرسازی، واحد همدان، دانشگاه آزاد اسلامی، همدان، ایران.

## ۱- مقدمه:

تحولات اجتماعی و اقتصادی ناشی از انقلاب صنعتی، نظام سکونتگاه‌های انسانی را به شدت تحت تأثیر قرار داده و در فضایی بی‌برنامه و تاندازه‌های تأثیرپذیر از مهاجرت بسیاری از روستائیان به شهر، مدیریت شهری را نه تنها در ارائه‌ی مناسب خدمات عمومی با چالش و مشکل روبه‌رو ساخته است، بلکه در عصر جهانی‌شدن، سبب تبدیل مدیریت کارآمد و اثربخش به یک مدیریت منفعل گردیده است (داداش پور و همکاران، ۱۳۹۰: ۱۷۲). در کشورهای صنعتی تمامی امکانات و تسهیلات رفاهی اساسی با هزینه‌ای مناسب در دسترس ساکنین شهری قرار دارند. این در حالی است که اکثر شهروندان در کشورهای در حال توسعه دسترسی مناسبی به خدمات اساسی ندارند (محمدی و همکاران، ۱۴۰۰: ۴۴). امروزه توجه به توزیع خدمات عمومی شهری، عدالت اجتماعی و همچنین رفاه شهروندان در حل معضلات و مشکلات شهری مورد تأکید قرار می‌گیرد. امروزه یکی از ابزارهای بررسی و تحلیل توزیع خدمات و عدالت اجتماعی، خود ساکنین هر شهر می‌باشند. احساس رضایت شهروندان از محیط شهر و خدماتی که شهرداری ارائه می‌دهد، عامل مهمی در جهت ایجاد انگیزه در مردم برای مشارکت در توسعه شهری و بهبود کیفیت محل سکونت خویش است (حیدری ارجلو و همکاران و همکاران، ۱۴۰۲: ۸۹). توزیع مناسب و چیدمان متعادل خدمات عمومی شهری شامل مکان‌بایی این خدمات یا کاربری‌ها به گونه‌ای است، که تمامی گروه‌های اجتماعی معین با خصوصیات فضایی گوناگون تا حد امکان از آن بهره‌مند شوند (پور احمد و خلیجی، ۱۳۹۳: ۲). از نظر جغرافیایی عدالت اجتماعی شهر مترادف با توزیع فضایی عادلانه امکانات و منابع بین مناطق مختلف شهری و دستیابی برابر شهروندان به آن‌ها است، چراکه عدم توزیع عادلانه این امکانات و منابع به بحران‌های اجتماعی مشکلات پیچیده فضایی خواهد انجامید (ملک شاهی و وکیلی، ۱۳۹۶: ۱۴۷). میزان و چگونگی توزیع خدمات شهری می‌تواند نقش بسزایی در جابجایی فضایی جمعیت و تغییرات اجتماعی داشته باشد و با توجه به این که یکی از معیارهای توسعه پایدار شهری و عدالت اجتماعی توجه به توزیع برابر خدمات و امکانات شهری هست، بنابراین، توزیع خدمات شهری باید به گونه‌ای باشد که عدالت اجتماعی برقرار شود (آقا بابایی، ۱۳۸۸: ۱۲). بر این اساس، این چنین می‌توان نتیجه گرفت که اگر در بعضی مناطق شهری ارائه تسهیلات و خدمات متنوع شهری به نحو بهتری نسبت به سایر مناطق انجام پذیرد، سیل جمعیت به سوی این مناطق روانه خواهد شد و لذا به دنبال آن شاهد مسائلی جنبی مانند ایجاد بار ترافیکی، آلودگی زیست‌محیطی و سلب آسایش و آرامش ساکنین در آن مناطق خواهیم بود (نظافت و همکاران، ۱۳۹۵: ۲). با رشد شهرنشینی سریع در کشورهای جهان سوم، تقاضا جهت خدمات عمومی بسیار بیشتر از ظرفیت عمومی و امکانات خصوصی موجود می‌باشد. لذا می‌توان این چنین استدلال کرد که در برخی از شهرها وضعیتی بحرانی به سرعت در حال وقوع می‌باشد که این امر علاوه بر کمبود منابع، ناشی از رشد برنامه‌ریزی نشده و الگوی نامناسب توزیع خدمات می‌باشد (Danieri & Takahashi, 1999: 272). در این پژوهش سعی بر این بوده تا به کمک خود ساکنان و میزان رضایتشان از کیفیت توزیع خدمات شهری و تسهیلات بتوان عدالت اجتماعی را به صورت فضایی در نقاط مختلف و به‌ویژه در بافت میانی شهر مورد ارزیابی و تحلیل قرارداد. از این رو شهر سبزوار و ۱۰ کاربری خدماتی شهری آن از طریق پرسشنامه مورد سنجش واقع گردیده است.

## ۲- پرسش‌های پژوهش:

سؤالات پژوهش مدنظر عبارت‌اند از:

۱. چه معیارهای کمی و کیفی در ارزیابی عدالت مطلوب در شهرهای مبتنی بر نظام معرفتی اسلام قابل طرح است؟
۲. میزان عدالت فضایی از کیفیت کاربری‌های خدماتی در میان ساکنین شهر سبزوار به چه میزان می‌باشد؟
- ۳- پیشینه تحقیق:

تاکنون مطالعات متعددی در حوزه عدالت، عدالت فضایی و عدالت فضایی خدمات شهری از دیدگاه اسلامی انجام شده است که عواملی مانند تنوع فضایی و ... مورد بررسی و تحلیل قرار گرفته‌اند. از نظر Ghouchani et al (2023) یکی از پیامدهای توسعه سریع شهرها توزیع نامتوازن کاربری‌های عمومی می‌باشد. این امر دسترسی نابرابر شهروندان به خدمات عمومی را دنبال دارد که در نتیجه شاهد ساختارهای فضایی قطبی و دوگانه در فضای شهر خواهیم بود. لذا آنان بدنال شناخت و تحلیل ابعاد عدالت فضایی و کاربرد آن در برنامه‌ریزی شهری بوده‌اند. نتایج حاصل از این تحقیق حاکی از آن بوده است که فضای شهری

زمانی از عدالت فضایی برخوردار است که شامل شاخص‌های «سادگی و خوانایی»، «برابری فرصت» و «مقیاس انسانی» باشد. Ghaderi Hajat et al (2022) بدنبال ارزیابی وضعیت عدالت فضایی شهر تهران از دیدگاه خدمات شهر با بهره‌گیری از نرم‌افزارها و روش‌های گوناگون از جمله GIS, AHP و Topsis بوده است. نتایج حاصل از این تحقیق حاکی از آن است که متأسفانه توزیع خدمات شهری در مناطق ۲۲ گانه تهران یکسان نیست به گونه‌ای که منطقه ۱ دارای بالاترین سطح خدمات و مناطق ۹ و ۱۷ دارای کمترین آن می‌باشند که این امر نا عدالتی در توزیع خدمات شهری را در این کلان‌شهر نشان می‌دهد. همچنین Alrobaee در مقاله خود که در سال (۲۰۲۱) به چاپ رسانده است. به بررسی شاخص‌های عدالت فضایی در شهرهای سنتی اسلامی از جمله نجف اشرف با استفاده از سیستم اطلاعات جغرافیایی (GIS) پرداخته است. تحقیقات وی حاکی از آن است که ۵ عامل اساسی برای عدالت فضایی وجود دارد که عبارتند از: تنوع فضایی، اتصال فضایی، تاب‌آوری فضایی، امنیت فضایی و توانمندسازی فضایی. صفری و همکاران (۱۴۰۰) بدنبال ارزیابی نحوه توزیع مکانی خدمات درمانی، میزان دسترسی شهروندان و گروه‌های آسیب‌پذیر به خدمات درمانی به صورت مطالعه موردی در شهرهای ایرانی - اسلامی نمونه موردی ارومیه بوده‌اند. بدین منظور از آخرین آمار مربوط به سرشماری سال ۱۳۹۵ و اطلاعات کاربری‌های برداشت‌شده توسط معاونت شهرسازی و معماری شهرداری ارومیه در سال ۱۳۹۹ استفاده نموده و نابرابری‌ها در دسترسی شهروندان و گروه‌های آسیب‌پذیر به خدمات درمانی با استفاده از تکنیک ماباک مورد تحلیل قرار گرفته است. نتایج حاصل از پژوهش آنان حاکی از آن بوده است که خدمات درمانی باید به گونه‌ای در ارومیه واقع شوند که تمام شهروندان به ویژه گروه‌های آسیب‌پذیر به راحتی بتوانند از آن‌ها استفاده کنند. در نتیجه برای افزایش میزان دسترسی شهروندان و گروه‌های آسیب‌پذیر به خدمات درمانی-بهداشتی، توجه به توزیع مناسب این خدمات در همه جای شهر و نیز در ارتباط با توزیع جمعیت و تراکم آن ضروری به نظر می‌رسد در رابطه با عدالت فضایی بر پایه عدالت اسلامی می‌توان به پژوهش کلانتری و بخشی زاده که در سال (۱۳۹۹) به منظور دستیابی به معیارهای عدالت اجتماعی بر پایه شهر اسلامی با استفاده از روش تحلیل تماتیک یا مضمون انجام شده است، اشاره نمود. نتایج پژوهش آنان حاکی از آن است که معیارهای عدالت در شهر اسلامی طیف وسیعی را شامل می‌شوند که هسته محوری آن‌ها بر هویت توحیدی قرار دارد و دو معیار و بال آن نیز نظم و کالبد اسلامی در شهر اسلامی است. معیارهای فوق در بحث نوع مسکن، راه، ادای حق مردم، نظم و قانون شهر، حاکمیت شهر، امنیت و رفاه شهری و ... قابل طرح است. میر غلامی و همکاران (۱۳۹۶) با استفاده از استدلال منطقی و تحلیل - محتوا بر این باور بوده‌اند که مفهوم عدالت در آرای متفکران پرورش یافته در جهان بینی اسلامی با چهار معیار کانونی هم‌عرض «کنترل اجتماعی»، «حق»، «کرامت انسانی» و «انصاف» گره خورده است و از ترجمه این معیارها در ساخت برنامه‌ریزی شهری می‌توان به چهار معیار هم‌عرض «خودتنظیمی»، «حق مردم بر شهر»، «توانمندسازی» و «تعادل فضایی» رسید. معیار خودتنظیمی بر بعد سیاسی، معیار حق مردم بر شهر بر بعد حقوقی، معیار توانمندسازی بر ابعاد اجتماعی- اقتصادی و تعادل فضایی بر بعد کالبدی عدالت فضایی، تأکید دارد. رحیمی و نقی زاده (۱۳۹۵) به دنبال تجلی عدالت اجتماعی در ساختار شهر اسلامی (محله) بوده‌اند. با مطالعه منابع مختلف مرتبط با موضوع تحقیق خود به این نتیجه رسیده‌اند که به منظور تجلی عدالت اجتماعی در ساختار شهری، توجه همزمان به سه وجه شهروندان، کالبدشهر و مدیریت شهری امری ضروری می‌باشد. از آنجایی که محله به عنوان ساختار اصلی شهر اسلامی می‌باشد، می‌تواند از طریق رعایت عدالت فردی و اجتماعی بین ساکنان و رعایت مفاهیم تعادل، هماهنگی و توازن در اجزاء و فضاهای محله و همچنین رعایت حقوق قانونی افراد محلی از خدمات و تسهیلات عمومی محلی بوسیله نظام مدیریت محله، زمینه‌های تحقق بخشی عدالت اجتماعی را در خود مهیا سازد. اسدی محل چالی و شجاری (۱۳۹۴) به بیان جایگاه عدالت در شهرسازی اسلامی و فلسفه مربوط به آن پرداخته‌اند. بر اساس پژوهش آنان عدالت در باور برخی از متفکرین تعریف روشنی ندارد و شهرسازان نیز تا کنون از ارائه یک ارزیابی کامل و همه جانبه از عدالت فضایی عاجز بوده‌اند، چرا که عدالت فضایی کامل تا کنون به آسانی عملی نبوده است. همچنین توسعه متعادل در مناطق شهری و منطبق با ایده عدالت اجتماعی به توسعه شهر پایدار خواهد انجامید که از آرمان‌های همه شهرسازان و برنامه ریزان شهری است. داداش پور و همکاران (۱۳۹۴) به دنبال ارائه یک چارچوب مفهومی از عدالت اسلامی در فضاهای شهری بوده‌اند. لذا به منظور تبیین این چارچوب از شش معیار " برابری فرصت ها، آزادی، نیاز، اصل تفاوت، استحقاق، منفعت عمومی " استفاده کرده‌اند که

تمامی این معیارها از متون علمی و اسلامی استخراج شده اند. لازم به ذکر است که چارچوب مفهومی ارائه شده توسط آنان بیشتر متوجه محتوای برنامه ریزی شهری بوده است تا فرآیند آن. خیرالدین (۱۳۹۲) به دنبال بیان مفهوم تعادل بخشی جهت یکپارچگی تمامیت شهر از دیدگاه اسلامی (قرآن و نهج البلاغه) بوده است. وی برای رسیدن به هدف مد نظر خود به تبیین مؤلفه های مشخص مفاهیم نظری از منابع اسلامی و تعیین شاخص های کمی سنجش شکاف فضایی بوده است و تحلیل های مربوط به ارزیابی یکپارچگی شهری را با استفاده از مدل های آنالیز مکان مرجع و کارتوگرافیک از تمام نواحی شهر تهران به عنوان نمونه موردی برحسب حدود ۵۰ شاخص کمی صورت گرفته و خروجی ها و یافته های تحلیل اقدامات طرح ها و سیاست های ساماندهی مناطق شهری توسط مدیریت شهری را در دو دهه اخیر در ترازوی سنجش تعادل شهری قرار داده است.

جدول ۱- پیشینه تحقیق و مطالعات مرتبط با عدالت فضایی

نویسنده / سال	عنوان پژوهش	عوامل تاثیر گذار بر عدالت فضایی از دیدگاه پژوهشگر(گران)
Ghouchani et al (2023)	Using Spatial Justice in Urban Planning with The Systemic Thinking Approach	سادگی و خوانایی، برابری فرصت و مقیاس انسانی
Ghaderi Hajat et al (2022)	Spatial Distribution of Urban Services from the Spatial Justice Perspective: Case Study of Tehran	تراکم جمعیت
Alrobaee (2021)	Measuring Spatial Justice Indices in the Traditional Islamic Cities by Using GIS, An-Najaf Holy City, Iraq, A Case Study	تنوع فضایی، اتصال فضایی، تاب آوری فضایی، امنیت فضایی توانمند سازی فضایی
صفری و همکاران (۱۴۰۰)	ارزیابی معیار عدالت فضایی در توزیع مکانی خدمات درمانی-بهداشت شهرهای ایرانی- اسلامی؛ مطالعه موردی ارومیه	توزیع جمعیت و تراکم
کلاتنری و بخشی زاده (۱۳۹۹)	معیارهای عدالت اجتماعی در شهر اسلامی	نوع مسکن، راه، ادای حق مردم، نظم و قانون شهر، حاکمیت شهر امنیت و رفاه شهری و... با توجه هویت توحیدی، نظم و کالبد اسلامی در شهر اسلامی.
میرغلامی و همکاران (۱۳۹۶)	ارزیابی طرح جامع شهر تبریز از منظر تحقق پذیری عدالت اسلامی	خودتنظیمی، حق مردم بر شهر، توانمندسازی و تعادل فضایی
رحیمی و نقی زاده (۱۳۹۵)	تجلی عدالت اجتماعی در ساختار شهر اسلامی	توجه همزمان به سه وجه شهروندان، کالبدشهر و مدیریت شهری
داداش پور و همکاران (۱۳۹۴)	بررسی و تحلیل نحوه توزیع خدمات عمومی شهری از دیدگاه فضایی	برابری فرصت ها، آزادی، نیاز، اصل تفاوت، منفعت عمومی

#### ۴- روش تحقیق:

پژوهش پیش رو از لحاظ هدف کاربردی و از لحاظ روش انجام تحقیق از نوع توصیفی- تحلیلی می باشد. ادبیات نظری با استفاده از روش کتابخانه ای و مرور ادبیات مربوط به عدالت فضایی خدمات رفاهی و عدالت اجتماعی در توزیع آن ها و همچنین سنجش رضایتمندی ساکنین از آن ها، انجام شده است. سنجش میزان رضایتمندی ساکنین از کیفیت خدمات در شهر سبزوار با استفاده از پرسش نامه مورد تحلیل و سنجش واقع گردیده است. در پرسش نامه ی مربوطه کیفیت خدمات دهی این فضاها تحت

عنوان کاربری‌های مختلف مورد سوال واقع شده است. در ادامه اطلاعات پرسش‌نامه به صورت کمی درآمده و با کمک نرم‌افزار SPSS مورد تحلیل عاملی قرار گرفته است. در نهایت هم با استفاده از خروجی‌های بدست آمده در SPSS، تحلیل‌های فضایی در محیط GIS انجام گردیده شده است. خدمات رفاهی تحت ۱۰ کاربری دسته‌بندی شده، که با کمک Factor Analysis به دو عامل اصلی تقسیم شده است. در انتها با توجه به ضرایب بدست آمده نقشه‌ی کیفیت فضایی خدمات رفاهی در سطح شهر بدست آمده است. این تحلیل‌ها و نقشه‌ها از نوع رستری می‌باشد که قابلیت تحلیل و رویهم‌گذاری لایه‌ها را دارا می‌باشد. در تحقیق حاضر از تحلیل عاملی نوع R به روش مؤلفه‌های اصلی استفاده شده است.

در انجام تحلیل عاملی، ابتدا باید از این مسئله اطمینان حاصل گردد که آیا تعداد داده‌های مورد نظر جهت تحلیل عاملی مناسب هستند یا خیر؟ برای این منظور از شاخص  $KMO^2$  و آزمون بارتلت استفاده می‌شود (رضایی‌راد و رفیعیان، ۱۳۹۱). معمولاً این شاخص در دامنه صفر تا یک قرار دارد. اگر مقدار شاخص به یک نزدیک باشد، داده‌های مد نظر برای تحلیل عاملی مناسب می‌باشند و در غیر این صورت (معمولاً کمتر از ۰.۵) نتایج تحلیل عاملی برای داده‌های مد نظر چندان مناسب نمی‌باشد (مومنی، ۱۳۸۶: ۶۸). شاخص مورد نظر از رابطه زیر بدست می‌آید که در آن  $r_{ij}^2$  ضریب همبستگی بین متغیرهای  $i$  و  $j$ ، و  $a_{ij}$  ضریب همبستگی جزیی بین آن‌ها می‌باشد.

$$KMO = \frac{\sum \sum r_{ij}^2}{\sum \sum r_{ij}^2 + \sum \sum a_{ij}^2}$$

یکی از شهرهای استان خراسان رضوی و مرکز شهرستان سبزوار، شهر سبزوار می‌باشد. شهری که اکنون از لحاظ جمعیت و تجارت، بعد از مشهد بزرگ‌ترین و مهم‌ترین شهر استان خراسان رضوی محسوب می‌گردد، این شهر در غربی‌ترین ناحیه این استان واقع شده است. سبزوار در مسیر ارتباطی اصلی تهران - مشهد قرار گرفته است که فاصله آن تا مشهد از جدیدترین راه ارتباطی ۲۲۰ کیلومتر و از تهران ۶۶۴ کیلومتر می‌باشد. شهر در ۵۷ درجه و ۴۳ دقیقه طول جغرافیای شرقی، در ۳۶ درجه و ۱۲ دقیقه عرض جغرافیایی شمالی و در ارتفاع متوسط ۹۶۰ متری از سطح دریا واقع شده است. ارتفاع شهر از سطح دریا در بخش جنوبی ۹۴۰ متر و در بخش‌های شمالی ۱۱۵۰ متر از سطح دریا است. شیب عمومی بستر طبیعی شهر از شمال به جنوب و بین ۳-۰ درصد می‌باشد (مشاور پردازان، ۱۳۸۸: ۱۴).

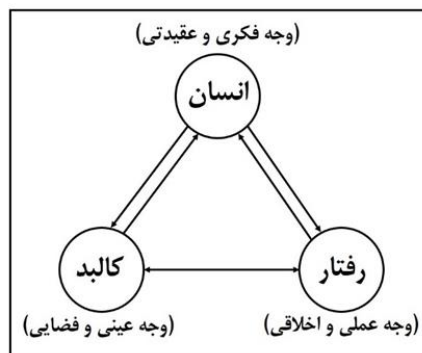
فرم کلی بافت شهر سبزوار تداخلی از فرم شطرنجی و شعاعی است. فرم شطرنجی بیشتر در بخش جنوب، بافت میانی مرکز و شمال شهر و فرم شعاعی در بخش‌های غربی و شرقی شهر به‌خصوص اطراف میدان‌های ۳۳ هزار متری، کارگر و شریعتی (خیابان‌های متعددی که به این میدان‌ها متصل شده‌اند تأیید بر فرم شعاعی شهر می‌باشد) قابل مشاهده است.

## ۵- چارچوب نظری پژوهش:

۱-۵- مفهوم شهر اسلامی و ساختار کالبدی آن: شهر اسلامی شهری است که بر اساس اصول و آموزه‌های قرآنی و نبوی بنا شده باشد (Jamalinezhad et al. 2011). در دین مبین اسلام شهر نزد خداوند دارای قداست و اعتبار است. در همین راستا، در آیه ۹۱ سوره نمل، قرآن کریم، در مورد تقدس بخشیدن به یک شهر صحبت شده است (Razavian, Tavakkoli Nia, and Golchini 2020). رواج تعبیر "شهر اسلامی" و انتساب آن به شهرهای مسلمانان به ویژه "شهر اسلامی" نامیده شدن شهرهای تاریخی سرزمین‌های اسلامی یا شهرهای مسلمان نشین بر این فرض استوار می‌باشد که این شهرها، از نظر کالبدی، مظهر تجلی خاصی از اصول و تراوش‌های جهان بینی اسلامی بوده و به این ترتیب، متمایز از شهرهای سایر تمدن‌ها و فرهنگ‌ها می‌باشند (پور محمدی و همکاران، ۱۳۹۸: ۳۴). به طور خلاصه ویژگی‌های شهر اسلامی از نگاه اندیشمندان بومی با توجه به آیات و روایات شامل موارد پیش رو می‌باشد: محل عبادت و مرکز نشر توحید اسلامی، اشاعه معنویت

و دین‌ورزی، امنیت، رزق فراوان و ارزان، دارای حرمت، کرامت و اعتبار، مکانی پر جنب و جوش و کانون فعالی از حیات و زندگی، دسترسی آسان به خدمات و امکانات زیربنایی، عمران و آبادانی، محیط زیست سالم، فقدان فاصله طبقاتی، کسب و کار و تجارت حلال، آزادی بیان و عقیده، سکونت پرهیزگاران و دانشمندان، زمامداری حکیمان خردمند (رهبری بر حق)، خوش رفتاری با مردم، آبادانی زمین و اصلاح اهلش، گرفتن مالیات و خراج و مدارا و سازش در اخذ آن، اجرای عدالت، مشورت با عاقلان و عادلان، برخورداری از نظم و برنامه و تدبیر در امور شهری و توسعه فضاهای عمومی و توجه به آن، تساوی در اعمال حقوق شهروندی برای همگان، شهر به عنوان یک اجتماع کامل از طریق عقد پیمان برادری، خوش رفتاری با همسایه و وسیله آبادانی شهر، ساخت مسجد جهت انجام امور مربوط به دین و دنیای مردم. شغل مردم در شهر خودشان باشد نه در شهرهای اطراف (خودکفایی و استقلال) (پور محمدی و همکاران، ۱۳۹۸: ۳۷).

ویژگی های شهر اسلامی از منظر عقلا و اندیشمندان، همان ویژگی های شهر آرمانی است. برای ظهور شهر اسلامی، انطباق و همپوشانی سه فضا یا سه عنصر به عنوان ارکان آن ضروری می باشد. این سه فضا عبارتند از: فضای فکری، فضای عملی و فضای عینی یا فضای کالبدی (جوانشیری و ثقة الاسلامی، ۱۳۹۶: ۳). سه قلمرو اصلی شکل دهنده شهر (مطابق نمودار ۱) وابسته به انسان هستند. اولین وجه، وجه فکری و اعتقادی انسان، دومین وجه فرهنگی و اخلاقی و رفتاری و عملی و بالاخره وجه سوم وجه کالبدی می باشد که حاصل عمل انسانی و فضای رفتارها و تجلیگاه باورهای اواست (نقی زاده، ۱۳۹۴: ۷۱). اگر این سه وجه را به صورت دوایر متقاطعی نشان دهیم، بهترین حالت هنگامی است که سه دایره بر هم منطبق باشند و بدترین حالت هنگامی است که این دوایر هیچ نقطه مشترکی با یکدیگر نداشته باشند. اما در حالت معمول می توان آنها را به صورتی ترسیم کرد که دو به دو و هر سه با یکدیگر سطح مشترکی داشته باشند (نمودار ۲). فضای مشترک سه دایره که از آن به عنوان مصداق شهر اصیل اسلامی یاد می کنیم، شهری می باشد که در آن مسلمانان موحد بر اساس دستورات و اخلاق اسلامی عمل و رفتار می کنند و توانسته اند کالبد مناسبی را نیز به وجود آورند که تجلیگاه ارزش های اسلامی باشد و آنان را در مسلمان زیستن یاری نماید (جوانشیری و ثقة الاسلامی، ۱۳۹۶: ۳).

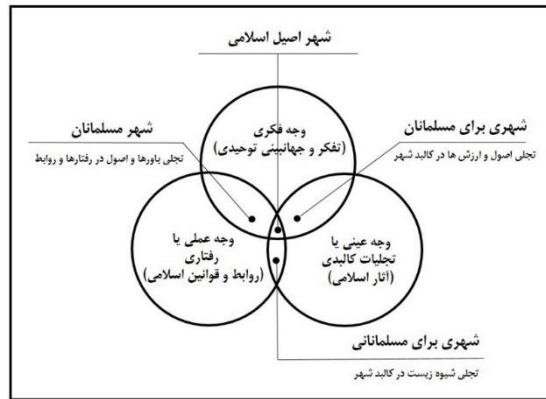


نمودار ۱: رابطه سه عنصر دخیل در ظهور شهر اسلامی

مأخذ: (نقی زاده، ۱۳۹۴: ۷۱)

در حقیقت شهر اصیل اسلامی (شهر آرمانی اسلام) شهری است که همه نیازهای معنوی، روانی، فیزیولوژیکی ساکنان و اهل خویش را تأمین نماید و هیچ نیازی را مغفول نگذارد و در آن سه رکن اصلی شهر شامل انسان، ارتباطات (رفتار) و کالبد شهر متذکر به صفات فعل الهی و صفات فعل انسان باشند و در جهت رسیدن به کمال انسان و سعادت وی، او را هدایت کنند. اما شهر اسلامی، شهری است که به میزان برخورداری از ویژگیهای شهر آرمانی اسلام به عنوان اسوه و الگوی شهر اسلامی، می تواند صفت اسلامی بودن را به خود بگیرد. هر چه بهره مندتر از صفات شهر آرمانی اسلام باشد، اسلامی تر است. در واقع شهر اسلامی به میزان بهره مندی از صفات شهر آرمانی اسلام، متصف به اسلام است و شهر اسلامی جلوه ها و تجلیاتی از این الگو در دوره ها و زمانهای

خاص است که توانهای متفاوتی در متجلی ساختن الگوی شهر آرمانی اسلام را نشان می دهد (جوانشیری و ثقه الاسلامی، ۱۳۹۶:۳).



نمودار ۲: رابطه عوامل سه گانه «وجه فکری»، «وجه عملی و رفتاری» و «وجه عینی» در شکل گیری «شهر اصیل اسلامی» و «شهری برای مسلمانان» مآخذ: (نقی زاده، ۱۳۹۴:۷۲)

در رابطه با ساختار کالبدی شهر اسلامی می توان اینگونه بیان کرد که به طور کلی، سه عنصر انسان، کالبد و رفتار، در ایجاد فضای کالبدی هر شهر دخیل می باشند؛ اما در شهر اسلامی سه عنصر «جهان بینی توحیدی، اخلاق و رفتار اسلامی، عمل و ارتباط اسلامی با عالم» در شکل گیری آن دخیل هستند (صفایی پور و سعیدی، ۱۳۹۶:۱۰۳). در زیر مهمترین عوامل تشکیل دهنده نقشه و شکل شهر اسلامی که تحت تاثیر توپوگرافی محلی، ریخت شناسی قبلی شهر و بازتاب ساختارهای اقتصادی، سیاسی، اجتماعی و فرهنگی می باشند، مطرح می گردد:

**الف) قوانین طبیعی:** اولین اصل تعریف شده برای یک شهر اسلامی، شرایط توپوگرافی می باشد.

**ب) باورهای دینی و فرهنگی:** باورهای فرهنگی - اسلامی سبب جدایی زندگی عمومی از خصوصی شده است، بنابراین طراحی شهر شامل خیابان های باریک و تعیین مرزهای عمومی و خصوصی با تاکید بر کاربری های تک جنسیتی می باشد. در نتیجه این امر خیابان های اصلی و مراکز تجاری شهر جدای از مکان های خصوصی می باشد.

**ج) قوانین دین:** شهر اسلامی بازتابی از شریعت است. محدودیت های خصوصی و عمومی تعریف شده بین همسایگان و گروه های اجتماعی در آن دیده می شود. در چنین شهری اصول حفظ حریم خصوصی، دیوارها را بالاتر از شترها در نظر می گیرد. اصولی که بر حقوق مالکیت نیز تأثیر گذاشته است.

**د) اصول اجتماعی:** در یک شهر اسلامی سازماندهی اجتماعی جامعه شهری بر اساس نگرش فرهنگی و قومی می باشد. بنابراین توسعه کالبدی شهر ارتباط مستقیمی با روابط خانوادگی، ویژگی های مذهبی، اجتماعی و دفاعی دارد (Pirhayati et al. 2018).

**۲-۵- معنا و مفهوم عدالت، عدالت فضایی و عدالت اسلامی:** در جهان بینی اسلامی عدالت به معنای قرار دادن هر چیز در جای مناسب خود است و این دقیقاً چیزی است که امام علی (ع) در نهج البلاغه فرموده اند. همانطور که امام علی (ع) فرموده اند: "با مردم طوری رفتار کنید که مایل هستید با شما رفتار شود" یعنی به معنای رفتار مساوی با دیگران است (فرجی آرپانهی و همکاران، ۱۳۹۹: ۲۱). جدول شماره ۲ روش های امام علی (ع) برای تحقق عدالت و نمودهای کیفی و عملی آن را نشان می دهد.

جدول ۲: روش‌ها و نمودهای عدالت از منظر امام علی (ع)

روش‌های امام علی (ع) برای عدالت	نمودهای کیفی و عملی
اصل شایسته سالاری	قرار گرفتن هر چیز و هر کس در جایگاه و طبقه خودش
اصل انصاف	پاسداشت حقوق مردم همچون حقوق خود، رعایت حقوق افراد جامعه در ابعاد اجتماعی، سیاسی و اقتصادی
اصل استحقاق و نفی تبعیض	رساندن هر ذی حق به حقش، مساوات در حقوق افراد جامعه متناسب با استعداد و فعالیت‌های ایشان
اصل اعتدال و میانه روی	پرهیز از افراط و تفريط در اعمال و اعتقادات

مأخذ: (بهرامی عین القاضی و تقوی ۱۳۹۷: ۸۰-۸۱).

بعد از امام علی (ع) به عنوان الگوی عدالت می‌توان نظرات افرادی همچون شیخ الرئیس ابوعلی سینا، ابونصر فارابی و علامه طباطبایی بیان کرد. از نظر شیخ الرئیس ابوعلی سینا عدالت به معنای میانه روی می‌باشد. این در حالی است که از نظر ابونصر فارابی، عدالت به معنای توزیع چیزهای خوب، در میان مردم که در آن‌ها شراکت دارند، می‌باشد. علامه طباطبایی همچون ابوعلی سینا عدالت را به معنای میانه روی و خودداری از دو سوی افراط و تفريط در هر امری تعریف کرده‌اند (میر غلامی و همکاران، ۱۳۹۶: ۴۹-۵۰). در جدول شماره (۳) ادامه تعاریف عدالت از دیدگاه صاحب نظران مختلف قابل مشاهده است. با توجه به تعاریف ذکر شده در بالا و جدول فوق می‌توان نتیجه گرفت که در تعریف عدالت مورد توجه بسیاری از صاحب نظران بوده است.

جدول ۳: مفهوم عدالت از دیدگاه صاحب نظران مختلف

صاحب نظران	تعریف
علامه طباطبایی	عدالت در لغت به معنای اعتدال بیسن عالی و دانی و میانه بین دو طرف افراط و تفريط می‌باشد.
شهید مطهری	امتیازاتی که نصیب افراد بر مبنای صلاح و استحقاق آن‌ها میشود.
آگوستین	فضیلتی که حق را به حق دار می‌رساند.
ارسطو	به منزله شایستگی و لیاقت.
کانت	آزادی انسان و اصول حاکم بر روابط انسانها در جامعه مطلوب.

مأخذ: (رحیمی و نقی زاده، ۱۳۹۵: ۱۵؛ ولد بیگی و حبیبیان، ۱۳۹۴: ۲۸)

پس از بررسی مفهوم عدالت به تعریف نوعی از عدالت یعنی عدالت فضایی که مورد توجه پژوهش حاضر بوده است، می‌پردازیم. این نوع عدالت یکی از مهمترین و چالش برانگیزترین مفاهیم عدالت در مطالعات شهری که تعاریف متفاوتی از آن ارائه شده است. (احمدی و شمسی پور، ۱۳۹۹: ۷۶). برخی عدالت فضایی را دسترسی برابر به تسهیلات عمومی اساسی می‌دانند و معیار سنجش عدالت هم، میزان فاصله از خدمات می‌باشد. این در حالی است که برخی دیگر عدالت فضایی را توزیع یکسان خدمات بر اساس نیازها، سلاقی، اولویت‌های ساکنان و استانداردهای خدمات رسانی می‌دانند (سرور و همکاران، ۱۳۹۶: ۲۵). همچنین در تعاریف عدالت فضایی به عدالت فضای کالبدی نیز اشاره شده است، این بدان معنا است که این نوع عدالت با توزیع منابع فضایی در تمامی قلمروهای جغرافیایی اعم از شهر، منطقه و ... معنا می‌یابد (Uwayezu and T. de Vries 2018). شاید یکی از بهترین و جامع‌ترین تعاریف از عدالت فضایی توزیع خدمات بر اساس نیاز و استحقاق هر منطقه شهری با در نظر گرفتن منافع عمومی و صلاح اجتماع باشد (اسدی محل چالی، ۱۳۹۴: ۱۵۱). به طور کلی صاحب نظران و پژوهشگران فعال در این زمینه، عدالت فضایی را به چهار دسته اصلی به شرح زیر تقسیم کرده‌اند:

- برابری فرصت‌ها
- عدالت نیاز مینا

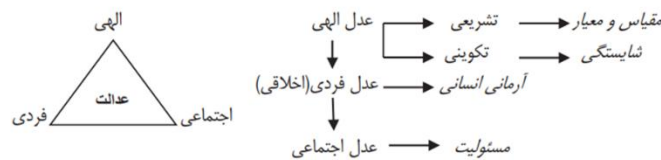


• پاسخگویی برابر به تقاضاها

• پیروی از سیستم بازار (احمدی و شمسی پور، ۱۳۹۹:۷۶).

حال که با مفهوم عدالت و عدالت فضایی آشنا شدیم، به بررسی مفهوم عدالت اسلامی می پردازیم در تفکر اسلامی، عدل به عنوان یکی از صفات بارز فعل الهی مطرح می باشد. چنانچه فرموده خداوند که: ان ربی علی صراط مستقیم، نیز به معنی این است که پیامبر (ص) می فرماید که به درستی پروردگار من بر صراط مستقیم است. یعنی در همه صفات، کردار، گفتار، قضا و قدر و مشیت بر طریقه عدل و عدالت است و از افراط، تفریط، جور و اعتساف منزّه و بری است. یکی از ادله اصلی اهمیت عدل در تفکر و حیات اسلامی، زندگی و مشی انسان نیز به همین دلیل است. در واقع از آنجایی که انسان به عنوان خلیفه و جانشین خداوند در زمین گماشته شده است، شرط این خلافت و جانشینی عبارت از اتصاف فعل و عمل خلیفه (انسان) به صفات فعل الهی است (جوانشیری و ثقة الاسلامی، ۱۳۹۶:۴).

بر طبق ادبیات اسلامی عدالت را می توان به عنوان یکی از مهمترین و اساسی ترین شاخص های اصول انسانی و الهی حاکم بر روابط شهروندی در حوزه تعاملات اجتماعی دانست. در واقع حرکت بسوی ایجاد و توسعه عدالت اجتماعی به عنوان اصلی اساسی در اسلام پذیرفته شده است، اصلی که تمامی معاملات، تعاملات و اقدامات فرد یا جامعه باید با آن سنجیده و به سوی آن باشد (Hayaty and Monikhi 2015).



تصویر ۱: انواع عدل در تعالیم اسلامی

مأخذ: (رحیمی و نقی زاده، ۱۳۹۵:۱۶)

۳-۵- مفهوم شهر ایرانی - اسلامی با تاکید بر عدالت فضایی : شهر ایرانی - اسلامی، با الهام گرفتن از مبانی نظری و تئوری های مربوط به اصول و ارزش هایی که باید در طراحی و برنامه ریزی و ایجاد محیط زندگی مسلمانان رعایت شوند و بر روابط انسان با محیط (طبیعی و مصنوع) و با سایر هم نوعان خویش حاکم باشند، شکل می گیرد. اصول و ارزش های مد نظر از تعالیم اسلامی استخراج خواهند شد و شامل عوامل مهم فرهنگ ملی اند (که با آنها در تضاد و تناقض نباشند). اجمالاً باید گفت که منبع اصلی اصول حاکم بر کلیه اعمال مسلمانان و از جمله شهرسازی آنها قرآن کریم و سنت پیامبر (ص) می باشد. محور قرار دادن انسان، مهمترین ارتباطات او را با عرصه های دیگر هستی در چهار مورد زیر برمی شمرد:

• ارتباط انسان با خدا؛

• ارتباط انسان با خود؛

• ارتباط انسان با جهان هستی؛

• ارتباط انسان با همنوعان خود (بمانیان، ۱۳۹۳:۷۷).

ساختار اولیه شهرهای ایرانی-اسلامی تحت تاثیر اقدامات و تصمیمات دولت ها می باشد اما ساختار ثانویه این شهر ها توسط مردم و از طریق ایجاد تکیه ها و ساخت حسینیه ها که افزایش تعاملات اجتماعی را بدنبال داشته است نهادینه شده است (Razavian et al.2020).

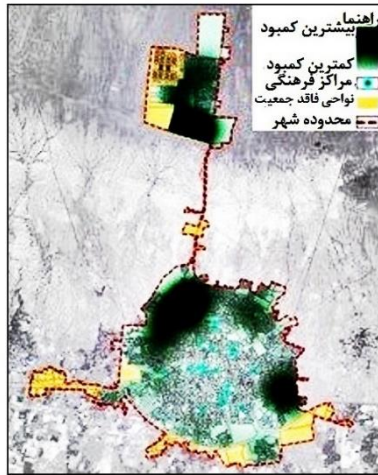
۴-۵- مفهوم عدالت فضایی در توزیع خدمات شهری در شهرهای اسلامی: نقش شهرداری‌ها در سطح شهر ارائه خدمات یا کالاهایی می‌باشد که تمامی شهروندان می‌توانند از آنها استفاده کنند، از اینرو دامنه‌ی خدمات‌رسانی شهرداری‌ها به افراد یا گروه خاصی محدود نمی‌گردد (ربانی خوراسگانی و کیانپور، ۱۳۹۰: ۱۰۶). از منظر اهداف اجتماعی، هر شهر باید توانایی فراهم کردن نیازهای گسترده‌ی ساکنان متنوع خود را داشته باشد. همچنین ساخت مراکز تفریحی- ورزشی، فضاهای گفتگو و تعامل، فراهم آوردن فضاهای فراغتی و مانند اینها از زمره‌ی خدمات شهری محسوب می‌شود که می‌تواند نقش بسزایی در تامین شرایط مطلوب برای زیست اجتماعی شهروندان داشته باشد (ایمانی‌جاجرمی، ۱۳۸۱). دو کارکرد اساسی خدمات عمومی شهری، تدارک‌رسانی به ساکنان و حفظ و افزایش کیفیت محیط زندگی شهری می‌باشد (Tsou et al. 2005). کاربری‌های مختلفی که عموماً پشتیبان سکونت می‌باشند و فعالیت‌های رفاهی و خدماتی را برای ساکنین را انجام می‌دهند. با توجه به مطالب فوق‌الذکر خدمات شهری و فعالیت‌های رفاهی مورد سنجش در پژوهش حاضر به شرح جدول ذیل می‌باشد.

جدول ۴: خدمات شهری و فعالیت‌های رفاهی مورد سنجش در پژوهش

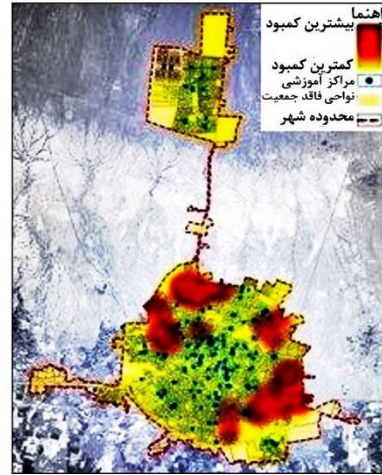
تاسیسات و تجهیزات	شامل کیفیت دسترسی به کلیه تاسیسات و تجهیزات شهری
کیفیت معابر	کیفیت معابر عبوری عابران و سواره در سطح شهر
فضاهای سبز	شامل کلیه پارک‌ها و فضاهای سبز محلی و منطقه‌ای
فضاهای آموزشی	شامل کلیه اماکن آموزشی، دبستان، راهنمایی، دبیرستان و سایر آموزشگاه‌ها
فضاهای مذهبی	شامل کلیه اماکن مذهبی، مسجد، حسینیه و ...
فضاهای فرهنگی	شامل کلیه اماکن فرهنگی، کتابخانه، موسسات فرهنگی، فرهنگسرا...
فضاهای تجاری	شامل کلیه خرده‌فروش‌ها و اماکن پشتیبان سکونت
فضاهای درمانی	شامل کلیه اماکن درمانی، بیمارستان، درمانگاه، کلینیک‌ها...
فضاهای بهداشتی	شامل اماکن بهداشتی
فضاهای ورزشی	شامل اماکن ورزشی و تفریحی روباز و سرپوشیده

#### ۶- بحث و یافته‌ها:

۱-۶- تحلیل عدالت فضایی هر یک از خدمات شهری از نگاه ساکنین: جهت تحلیل فضایی هر یک از خدمات رفاهی در شهر سبزوار ابتدا ۴۰۰ پرسش‌نامه در سطح شهر تهیه گردیده است. کیفیت ۱۰ خدمات شهری در قالب فعالیت‌های رفاهی مورد نظر به صورت کیفی مورد سوال واقع شده است. بعد از تکمیل آن‌ها پرسش‌نامه‌ها به صورت کمی درآورده شده و در محیط GIS جهت تحلیل فضایی وارد گردیده است. طبق نظر سنجی که از ساکنین در مورد کیفیت فضاهای آموزشی صورت گرفته شده، پایین‌ترین کیفیت و بیشترین کمبود در نواحی شمال غربی و جنوب شرقی هسته مرکزی شهر سبزوار واقع شده است. در نقشه شماره (۱) پراکنش فضاهای آموزشی و کیفیت توزیع آن‌ها و نقشه شماره (۲) پراکنش مراکز فرهنگی و کیفیت توزیع آن‌ها از نگاه ساکنین نشان داده شده است، که با استفاده از تکنیک Kriging در محیط GIS بدست آمده است.

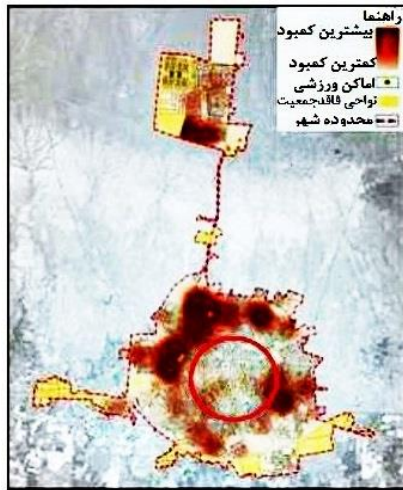


نقشه ۲: پراکنش و کیفیت فضاهای فرهنگی

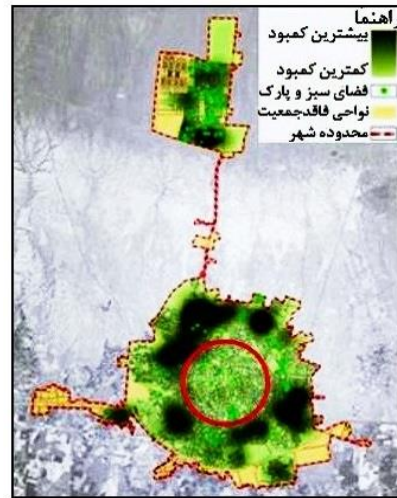


نقشه ۱: پراکنش و کیفیت فضاهای آموزشی

همانطور که در نقشه‌ی شماره (۲) مشاهده می‌گردد، استفاده از این مراکز توسط ساکنین توحید شهر و همچنین بافت روستایی شمال غربی شهر و بافت غیررسمی غرب شهر با مشکلاتی همراه می‌باشد و از کیفیت نازلی برخوردار می‌باشد. در نقشه شماره (۳) پراکنش و کیفیت فضاهای سبز و پارک از نظر ساکنین نشان داده شده است. بیشترین کمبود فضای سبز و پارک در هسته اصلی شهر و در پیرامون آن و نیز بخشهایی از توحیدشهر (قسمت شمالی شهر) برآورد می‌شود. همچنین نظرسنجی از کیفیت توزیع خدمات ورزشی نشان می‌دهد، بیشترین کمبود مربوط به مراکز ورزشی در شمال، شمال غربی، شمال شرقی هسته اصلی شهر و نیز بخش جنوبی توحیدشهر می‌باشد. نقشه شماره‌ی (۴) سنجش فضایی خدمات ورزشی در سطح شهر را نشان می‌دهد.



نقشه ۴: پراکنش و کیفیت فضاهای ورزشی



نقشه ۳: پراکنش و کیفیت فضاهای سبز

نقشه شماره (۵) کیفیت توزیع فضاهای درمانی از نظر ساکنین در شهر سبزوار را نشان می‌دهد. تحلیل فضایی نشان می‌دهد، بیشترین کمبود در نواحی حاشیه‌ای شهر در بخش‌های شرقی، غرب و جنوب هسته اصلی شهر و نیز بخش‌هایی از توحید شهر می‌باشد. پراکنش عمده‌ی مراکز درمانی در مرکز هسته‌ی اصلی شهر واقع شده‌اند.



نقشه ۵: پراکنش فضاهای درمانی و کیفیت آن‌ها از نگاه ساکنین

**۲-۶- تحلیل عدالت فضایی هر یک از خدمات شهری از نگاه ساکنین:** برای ارزیابی میزان کیفیت هر ۱۰ شاخص مورد بررسی در شهر سبزوار به کمک روش تحلیل عاملی، داده‌ها به صورت عامل درآورده شده است. در ابتدا اطلاعات بدست آمده از طریق پرسش‌نامه به صورت کمی درآورده شده و در ادامه جهت تحلیل عاملی وارد SPSS گردیده شده است. نتایج آزمون‌های آماری KMO و بارتلت که براساس متغیرهای حاصل از میزان رضایت ساکنان از خدمات محاسبه شده‌اند، حاکی از آن است که متغیرها در سطح قابل قبولی جهت تحلیل عاملی قرار دارند و مقدار آزمون KMO برابر  $0/728$  می‌باشد. جدول شماره ۶ مقادیر این آزمون‌ها را نشان می‌دهد.

جدول ۶: مقادیر آزمون KMO و بارتلت در شهر سبزوار

KMO and Bartlett's Test Kaiser-Meyer-Ol		.728
Measure of Sampling Adequacy.		13346.078
Bartlett's Test of Sphericity	Approx. C	288
Square.		.000
	df	
	Sig.	

همچنین جدول شماره (۷) ماتریس دوران یافته‌ی عوامل اصلی ۱۰ متغیر با استفاده از روش واریماکس را نشان می‌دهد. همانطور که در جدول نشان داده شده در مجموع در شهر سبزوار، متغیرهای کیفیت خدمات رفاهی مورد سنجش به ۲ عامل اصلی تقسیم شده است. متغیرهای کیفیت خدمات ورزشی، تجاری، فضای سبز، درمانی، آموزشی و حمل و نقل در عامل اول و همچنین خدمات فرهنگی، بهداشتی، مذهبی و کیفیت معابر در عامل دوم قرار گرفته است. جدول شماره ۸ متغیرهای خدمات هر عامل را معرفی می‌کند.

جدول ۷: ماتریس دوران یافته عوامل اصلی با استفاده از روش واریماکس در تحلیل عاملی

عوامل		
۲	۱	
- ۱۷۹	۸۴۳	ورزشی
۰۱۷	۷۴۲	تجاری
- ۳۳۷	۸۳۰	فضای سبز
- ۷۴۵	۵۷۴	فرهنگی
۲۳۱	۵۲۲	درمانی
۷۶۱	۶۱۵	کیفیت معابر
۷۰۳	۵۱۰	بهداشتی
۰۳۲	۶۹۱	آموزشی
۶۹۸	۴۸۷	مذهبی
۴۱۲	۷۰۹	حمل و نقل

جدول ۸: عوامل و شاخص‌های سنجش رضایتمندی از خدمات از نگاه ساکنین

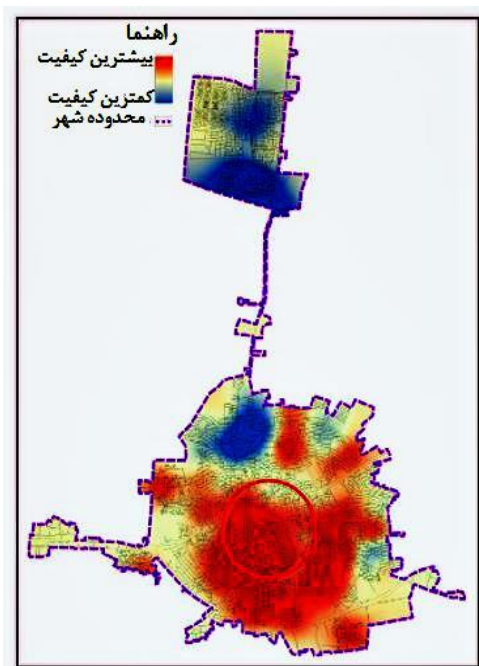
عامل	شاخص‌های مرتبط
اول	خدمات ورزشی، تجاری، فضای سبز، درمانی، آموزشی، حمل و نقل
دوم	خدمات فرهنگی، بهداشتی، مذهبی، کیفیت معابر

متغیرهای کیفیت خدمات رفاهی به دو عامل تقسیم شده که بارعاملی آن‌ها بیش از یک می‌باشد. مقدار بار عاملی برای عامل اول برابر ۳/۹۱ و برای عامل دوم برابر ۱/۳۲ محاسبه شده است. روایی کل مدل با توجه به جدول شماره ۱۰ برابر ۷۵/۴۲ درصد می‌باشد.

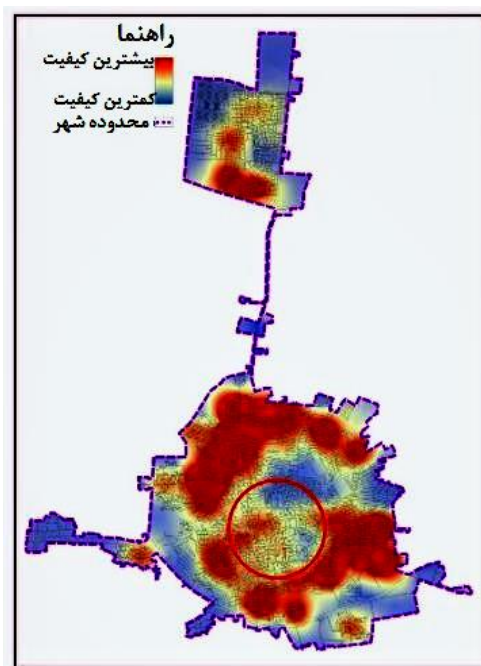
جدول ۹: مقدار واریانس تبیین شده و بار عاملی ده شاخص اصلی تحلیل

نام عامل	مقدار بار عاملی	مقدار واریانس تبیین شده	واریانس جمعی
۱	۳/۹۱	۴۸/۸۸	۴۸/۸۸
۲	۱/۳۲	۲۶/۵۴	۷۵/۴۲

کیفیت خدمات رفاهی عامل اول بدست آمده به کمک تکنیک Kriging در محیط GIS به صورت فضایی مورد تحلیل قرار گرفته شده و به نقشه‌ی رستری تبدیل گشته که نقشه‌ی شماره (۶) سنجش فضایی برای عامل اول را نشان می‌دهد. همچنین در نقشه‌ی شماره (۷) تحلیل فضایی عامل دوم نشان داده شده است.



نقشه ۷: تحلیل فضایی عامل دوم



نقشه ۶: تحلیل فضایی عامل اول

در نقشه‌های نشان داده شده از میزان رضایتمندی ساکنان از کیفیت توزیع خدمات در هر دو عامل هر چقدر رنگ به سمت رنگ قرمز پیش می‌رود، کیفیت افزایش می‌یابد. همچنین هر چقدر طیف رنگی به سمت رنگ آبی می‌رود کاهش کیفیت خدمات را شاهد هستیم. با توجه به خروجی نقشه‌ها در خدمات عامل اول بافت میانی در مرکز هسته‌ی اصلی شهر از کیفیت نازل بهره می‌برد. همچنین محدوده‌ی جنوبی قسمت بالایی شهر (شهرک توحید) و پهنه‌های شمالی و جنوب و جنوب شرقی از کیفیت نسبتاً بالایی برخوردار است. در کیفیت خدمات در عامل دوم قسمت شمالی شهر (توحید شهر) و پهنه‌ی شمال غربی هسته‌ی اصلی از کیفیت پایینی برخوردار است، اما بخش اعظم هسته‌ی اصلی شهر از کیفیت بالای بهره می‌برند.

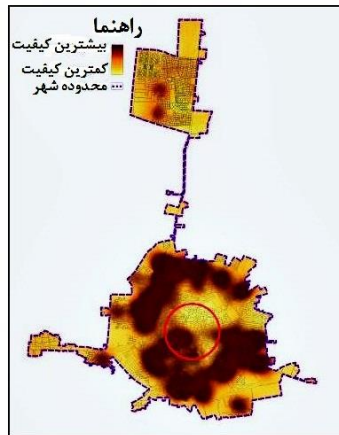
### نتیجه گیری:

یکی از اهداف این نوشتار معرفی معیارهای کمی و کیفی در ارزیابی عدالت مطلوب در شهرهای مبتنی بر نظام معرفتی اسلام بود. آنچه در این بررسی بدست آمد، این است که در اسلام عدالت به عنوان یکی از مهمترین و اساسی ترین شاخص های اصول انسانی و الهی حاکم بر روابط شهروندی در حوزه تعاملات اجتماعی است لذا توجه به عدالت در حوزه توزیع خدمات شامل عدالت به عنوان برابری، عدالت نیاز محور، عدالت بازار و عدالت تقاضا محور ضروری می باشد چرا که بسیاری از نیازهای انسانی را در بر می گیرند و از مهمترین مقولاتی می باشند که باید در هر جامعه ای مورد توجه قرار گیرند.

عوامل مختلف تبیین رضایتمندی از کیفیت خدمات رفاهی از دیدگاه ساکنین شهر سبزوار و ارزیابی عدالت فضایی کیفیت توزیع آن ها، به کمک بردار ویژه هر عامل (Initial Eigen values) قابلیت ترکیب با یکدیگر را دارا می‌باشند. فرمولی که در ادامه ارائه شده، کمک می‌کند امتیاز نهایی هر نقطه از شهر جهت تحلیل فضایی مشخص گردد. نقشه شماره‌ی ۸ خروجی نهایی مدل را به صورت نقشه‌ی فضایی رستری نشان می‌دهد.

$$Total\ Score = \frac{\sum_j^n \sum \delta_i F_i}{\sum \delta_i}$$

همانطور که در نقشه‌ی شماره ۸ مشخص شده، هر چه طیف رنگی پررنگتر می‌شود، کیفیت توزیع خدمات رفاهی از میزان بالایی رضایتمندی ساکنین بهره می‌برد. میزان رضایتمندی از کیفیت توزیع خدمات در قسمت بالایی شهر (شهرک توحید) و قسمتهایی از بافت میانی مرکز شهر و حاشیه‌ی جنوب‌شرقی و غرب محدوده‌ی شهر از کمترین کیفیت برخوردار می‌باشند. همچنین شمال‌غربی هسته‌ی اصلی شهر و پهنه‌هایی از شرق محدوده از کیفیت بالایی بهره می‌برند.



نقشه ۸: عدالت فضایی کیفیت توزیع خدمات از نگاه ساکنان

با توجه به نتایج تحلیل‌ها و موارد بیان شده از عدالت، عدالت فضایی و عدالت اسلامی و ارتباط آن‌ها با توزیع خدمات شهری در شهرها، به منظور رفع نابرابری‌های موجود بین محلات شهری در کیفیت توزیع و دسترسی به خدمات شهری و برقراری عدالت فضایی خدمات شهری پیشنهاداتی به شرح ذیل ارائه گردیده است:

- استفاده از سامانه‌های نوین اطلاعاتی و مدیریتی بافت‌های میانی رها شده‌ی شهری مانند سامانه اطلاعات جغرافیایی به منظور مدیریت مطلوب تر و برقراری عدالت فضایی خدمات شهری در توزیع خدمات و تسهیلات رفاهی ساکنین و آگاهی از میزان نقصان و نیازهایشان.
- بازتوزیع امکانات و خدمات شهری موجود در بافت‌های میانی شهر جهت برقراری عدالت فضایی خدمات شهری.
- شناسایی محلات محروم بافت‌های میانی از خدمات و نوع کمبود هایشان از طریق روش تحلیل عاملی.
- شناسایی مناطقی که عدالت فضایی توزیع خدمات شهری در آن‌ها اجرا نشده و در ادامه توزیع مناسب آنها در مناطق محروم.
- مدیریت بر پایه بانک‌های اطلاعاتی به روز بافت‌های میانی براساس آخرین تحولات و تغییرات کالبدی، اجتماعی، اقتصادی و....
- توجه ویژه به کیفیت خدمات شهری در کنار تامین سخت افزار صرف خدمات در بافت‌های میانی شهرها.

#### ماخذ:

آقابابایی، محبوبه. (۱۳۸۸). تحلیل فضایی ایستگاه‌ها و خدمات آتش نشانی شهر خمینی شهر، پایان‌نامه کارشناسی ارشد، دانشگاه اصفهان.

احمدی، محمد، و شمسی پور، علی اکبر. (۱۳۹۹). تحلیل توزیع خدمات عمومی با رویکرد عدالت فضایی (مطالعه موردی: شهر بجنورد). پژوهش‌های جغرافیایی برنامه ریزی شهری، ۸ (۱)، ۷۳-۹۸.

اسدی محل چالی، مسعود، شجاری، مرتضی. ۱۳۹۴. مفهوم عدالت در حکمت اسلامی و حق به شهر از دیدگاه اسلامی. هفت شهر، ۴ (شماره ۴۹ و ۵۰). ۱۴۶-۱۶۴.

ایمانی جاجرمی، حسین. (۱۳۸۱). بررسی نقش سازمانهای غیردولتی در توسعه‌ی شهری؛ مشارکت در ارائه خدمات شهری. تهران: انتشارات سازمان شهرداری‌های کشور.

بمانیان، محمد رضا. (۱۳۹۳). معنا و مفهوم شناسی شهر ایرانی اسلامی؛ مبانی نظری و مصداق‌ها. شهر پایدار، ۱۱ (۱)، ۶۹-۸۸.

بهرامی عین القاضی، وحید، و تقوی، سیدمحمدعلی. (۱۳۹۷). پدیدارشناسی راهبردهای امام علی (ع) برای تحقق عدالت در جامعه (مطالعه موردی نهج البلاغه). انسان پژوهی دینی، ۱۵(۳۹)، ۶۵-۸۲.

پوراحمد، احمد و خلیجی، محمد علی. (۱۳۹۳). قابلیت سنجی تحلیل خدمات شهری با استفاده از تکنیک VIKOR (مطالعه موردی شهر بناب). برنامه ریزی فضایی، ۴(۲)، ۱۶-۱.

پورمحمدی، مرضیه، بحرینی، سیدحسین، داود پور، زهره. ۱۳۹۸. شهر اسلامی: تخیل یا واقعیت. دانش شهرسازی، ۳(۲)، ۳۳-۴۷.

جوانشیری، مزده، ثقة الاسلامی، عمیدالاسلام. (۱۳۹۶). بررسی مفهوم عدالت در شهر اسلامی با تأکید بر مسکن. کنگره ملی معماری و عمران شهری. تربت جام. ۲ و ۳ اسفند.

حیدری ارجلو، تارا، مشکسار، پریسا و قنبری، فاطمه. (۱۴۰۲). ارزیابی میزان رضایت شهروندان از عملکرد مدیریت شهری در حوزه خدمات شهری (مطالعه موردی منطقه ۲ شهرداری شیراز). فصلنامه آینده پژوهی شهری، ۳(۲)، ۱۱۴-۸۸.

خیرالدین، رضا. (۱۳۹۲). پوششی در ترجمان فضایی - کالبدی مفهوم اسلامی عدالت با تحلیل کارتوگرافیک تعادل فضایی در نواحی ۱۱۲ گانه کلانشهر تهران. پژوهش‌های معماری اسلامی، ۱(۱)، ۴۳-۵۷.

داداش پور، هاشم، رستمی، فرامرز. (۱۳۹۰). بررسی و تحلیل نحوه توزیع خدمات عمومی شهری از دیدگاه عدالت فضایی (مطالعه موردی: شهر یاسوج). جغرافیا و توسعه ناحیه ای، ۹(۱)، ۹.

داداش پور هاشم، علیزاده بهرام و رستمی فرامرز. تبیین چارچوب مفهومی عدالت فضایی در برنامه ریزی شهری با محوریت مفهوم عدالت در مکتب اسلام. (۱۳۹۴). نقش جهان - مطالعات نظری و فناوری های نوین معماری و شهرسازی، ۵(۱)، ۷۵-۸۴.

دانش نظافت، علیرضا، مولایی هشتجین، نصراله و معتمدی مهر، اکبر (۱۳۹۵). مقایسه تطبیقی توسعه یافتگی مناطق شهری رشت با استفاده از روش های ارزیابی چند شاخصه. مطالعات برنامه ریزی سکونتگاه های انسانی، ۱۱(۳۴)، ۱۶-۱.

ربانی خوراسگانی، علی و کیان پور، مسعود. ۱۳۹۰. ارزیابی تاثیر محلی خدمات شهری از دید شهروندان ساکن در مناطق مختلف شهر اصفهان، مجله مطالعات شهری، ۱(۱)، ۹۹-۱۲۴.

رحیمی، لیلا، نقی زاده، محمد. ۱۳۹۵. تجلی عدالت اجتماعی در ساختار شهر اسلامی (محل). هویت شهر، ۱۰(۲)، ۱۳-۲۰.

رضایی‌راد، هادی و رفیعیان، مجتبی. (۱۳۹۱). سنجش فضایی کیفیت مسکن در شهر سبزوار با استفاده از روش تحلیل عاملی، نشریه علمی - پژوهشی نامه‌ی معماری و شهرسازی، شماره ۸، ۹۵-۱۰۹.

سرور، رحیم، عشقی چهاربرج، علی، علوی، سعیده. (۱۳۹۶). تحلیل فضایی عدالت اجتماعی در بهره‌مندی از خدمات عمومی شهری، مطالعه موردی: حوزه‌های ۱۶ گانه شهر اردبیل. فصلنامه علمی - پژوهشی پژوهش های بوم شناسی شهری، ۸(۱۶)، ۲۳-۳۶.

صفایی‌پور، مسعود، سعیدی، جعفر. (۱۳۹۶). تحلیلی تاریخی بر عناصر و ساختار کالبدی فضایی شهرهای ایرانی - اسلامی. اسلام و مطالعات اجتماعی، ۵(شماره ۳ (پیاپی ۱۹))، ۹۵-۱۲۵.

صفری، کرم، عبدالله زاده طرف، اکبر، موسوی، میرسعید، و فرامرزی اصل، مهسا. (۱۴۰۰). ارزیابی معیار عدالت فضایی در توزیع مکانی خدمات درمانی-بهداشتی شهرهای ایرانی-اسلامی؛ مطالعه موردی ارومیه. تحقیقات جغرافیایی، ۳۶(۳ (پیاپی ۱۴۱))، ۳۴۱-۳۵۵.

فرجی آرپناهی، زهرا، ابراهیمی فر، جلال، عبدالهی آرپناهی، معصومه، ابراهیمی فر، عیسی، و عبدالهی آرپناهی، زینب. (۱۳۹۹). تحقق رویکرد عدالت اجتماعی از دیدگاه قرآن کریم و روایات. علوم اسلامی انسانی، ۶(۲۲)، ۱۹-۲۶.

کلانتری، عبدالحسین و بخشی زاده، حسن. ۱۳۹۹. معیارهای عدالت اجتماعی در شهر اسلامی. فصلنامه علمی نظریه‌های اجتماعی متفکران مسلمان، ۱(پیاپی ۱۸)، ۹-۳۰.

محمدی، چنور، سعدی، داوری و سیده الهام. (۱۴۰۰). سنجش و تحلیل عدالت فضایی کاربری‌های خدمات شهری (مطالعه موردی: محلات منطقه دو شهر اردبیل). آمایش محیط، ۱۴(۵۳)، ۶۶-۴۳.

ملک‌شاهی، دکتر غلامرضا و وکیلی، صاحبه. (۱۳۹۶). بررسی توزیع خدمات عمومی براساس عدالت اجتماعی (مورد شناسی: شهر سقز). جغرافیا و آمایش شهری منطقه‌ای، ۷(۲۵)، ۱۴۷-۱۷۰.



مهندسین مشاور پرداز از. (۱۳۸۸). طرح توسعه و عمران (جامع) شهر و حوزه نفوذ سبزوار. جلد اول: بررسی و شناخت وضع موجود شهر، تهران.

میرغلامی مرتضی، کی نژاد محمدعلی، علیزاده بهرام. (۱۳۹۶). ارزیابی طرح جامع شهر تبریز از منظر تحقق پذیری عدالت اسلامی. فرهنگ معماری و شهرسازی اسلامی، ۳ (۲)، ۴۷-۶۱.

نقی‌زاده، محمد. (۱۳۹۴). الگو، مبانی، ارکان، صفات و اصول شهر اسلامی. فرهنگ معماری و شهرسازی اسلامی، ۱ (۱)، ۶۳-۸۰.

ولدبیگی سیوان، حبیبیان هما. (۱۳۹۴). بررسی مقایسه‌ای نظریه‌های شهرسازی حمایتی و مشارکتی با تأکید بر مفهوم عدالت اجتماعی. مطالعات محیطی هفت حصار، ۴ (۱۴)، ۲۵-۳۴.

Alrobaee, T. R. (2021). Measuring spatial justice indices in the traditional islamic cities by using gis, an-najaf holy city, Iraq A case study. *Journal of Geoinformatics & Environmental Research*, 2(1), 01-13.

Daniere, A.G., and Takahashi, L.M. (1999). poverty and Access: Differences and Commonalties across Slum Communities in Bangkok. *Habit at intl.* 23(2).

Ghaderi Hajat, M., Tasouj, M. A., & Shoeibi, M. (2022). Spatial Distribution of Urban Services from the Spatial Justice Perspective: Case Study of Tehran. *Economy of Regions*, 18(3).

GHOUCHANI, M., Mohammad, T. A. J. I., & ARABI, N. (2023). Using Spatial Justice in Urban Planning with The Systemic Thinking Approach. *Gazi University Journal of Science*, 36(2), 482-493.

Hayaty, H., and Monikhi, F. (2015). Investigating the characteristics and principles of Islamic city based on Islamic literatures. *International Journal of Humanities and Cultural Studies (IJHCS)*. 933-954.

Jamalinezhad, M. Talakesh, S.M. & Khalifeh Soltani, S.H. (2011). Islamic Principles and Culture Applied to Improve Life Quality in Islamic Cities. *Asia Pacific International Conference on Environment-Behaviour Studies*, Salamis Bay Conti Resort Hotel, Famagusta, North Cyprus, 7-9 December 2011.

Pirhayati, M., Torkjazi, M., Tazikeh Lemeski, I., Karimi, M. (2018). Recognition of the Physical Structure and Characteristics of Islamic City. *International Journal of Advanced Studies in Humanities and Social Science*, 7(4), 341-352.

Razavian, M.T., Nia, J.T., & Golchini, S. (2020). SOCIAL AND CULTURAL STRUCTURE OF AN IRANIAN-ISLAMIC CITY AND ITS COMPARATIVE COMPARISON TO SANA'A CITY. *Journal of critical reviews*.

Tsou, Ko-Wan, Yu-Ting Hung, and Yao-Lin Chang. (2005). An accessibility-based integrated measure of relative spatial equity in urban public facilities, *Cities*, 22(6).

Uwayezu, Ernest, and Walter T. De Vries. (2018). Indicators for Measuring Spatial Justice and Land Tenure Security for Poor and Low Income Urban Dwellers, *Land*, 7(3), 1-34.

**Quantitative assessment of spatial justice of urban services in Islamic cities  
through spatial analysis  
(case study: Sabzevar)**

Hadi Rezaei Rad<sup>1</sup> (corresponding author)

Seyedeh Zahra Akbarian<sup>2</sup>

**Abstract:**

One of the most important consequences of the rapid growth of cities and their unplanned physical development in recent decades has been disruption of the distribution system of municipal service centers and The emergence of social inequality of citizens of having these services in high quality. So kind and quality of distribution of municipal services can have an effective role in Spatial movement of population and the changes of population in different urban areas including middle urban areas. One of the features of the Islamic city is social justice in service providing and also one of the main criteria for sustainable urban development is balanced distribution of population in city and abandoned middle tissues. This issue shows the importance of measuring the quality of municipal services distribution. One of the best tools for measuring and analyzing the spatial justice of municipal services is to assess the level of residents' satisfaction with the quality of services provided.

In this research, the spatial justice of urban services in Islamic cities is evaluated and analyzed through spatial analysis of municipal services in Sabzevar city based on questionnaires completed by residents. The level of satisfaction with the quality of distribution of different municipal services from the residents has been questioned. Then, by quantifying the level of residents' satisfaction, using the method of factor analysis of spatial justice in municipal services have been evaluated. The results of the research show that in the upper part of the city (Tohid town) and parts of the middle central textures of the city center and southeastern and western scope of the city have the lowest level of satisfaction. Also, the northwest of the main core of the city and a zone of the east of the area utilized high quality and good satisfaction.

**Keywords:** Quality of service distribution, Satisfaction of residents, Spatial justice of urban services, city of Sabzevar

---

<sup>1</sup>Assistant Professor Department of Urban Design and Plannig, Bu-Ali Sina University, Hamedan, Iran. (email: [h.rezaeirad@basu.ac.ir](mailto:h.rezaeirad@basu.ac.ir))

<sup>2</sup>Master of Urban Planning ,Department of urban planning and design, Hamedan Branch, Islamic Azad University, Hamedan, Iran.