

امکان‌سنجی توسعه گردشگری تالاب‌های پلدختر بر اساس مدل

تحلیلی SWOT

حسین نگارش* - دانشیار دانشکده جغرافیا و برنامه‌ریزی محیطی، دانشگاه سیستان و بلوچستان، سیستان و بلوچستان، ایران
 بهروز پروانه - دانشیار دانشگاه آزاد اسلامی، واحد لرستان، گروه جغرافیا، لرستان، ایران
 مهدی مهدی‌نسب - دانشگاه آزاد اسلامی، واحد خرم‌آباد، باشگاه پژوهشگران جوان، خرم‌آباد، ایران

پذیرش نهایی: ۹۲/۳/۲۵

دریافت مقاله: ۹۱/۵/۷

چکیده

امروزه بهره‌برداری بهینه از امکانات و توان‌های بالقوه و بالفعل هر سرزمین در چارچوب اهداف توسعه پایدار به صورت یکی از دغدغه‌های اصلی محلی، ملی و بین‌المللی در آمده است. گردشگری فعالیتی است که امروزه مورد توجه بسیاری از دولت‌ها قرار گرفته است و در حال حاضر یکی از پردرآمدترین بخش‌های اقتصاد جهانی است. در این پژوهش به امکان‌سنجی توسعه گردشگری تالاب‌های شهرستان پلدختر بر اساس مدل SWOT که یک مدل تحلیلی اساساً یک ابزار برنامه‌ریزی استراتژیک است پرداخته شده است. این تحقیق در راستای این سوالات صورت گرفته است: دستیابی به پتانسیل‌ها و محدودیت‌های بالقوه و بالفعل در راستای توسعه گردشگری؟ ارایه استراتژی مناسب جهت توسعه پایدار گردشگری؟ جهت دستیابی به اهداف تحقیق، ابتدا با استفاده از روش ترکیبی (پیمانی، مطالعات میدانی) به تعیین پتانسیل‌ها و محدودیت‌های بالقوه و بالفعل منطقه مورد مطالعه که در راستای توسعه گردشگری زمینه مساعد یا بازدارنده دارند، به تنظیم پرسش‌نامه پرداخته شده است. نتایج بررسی نشان داد که در منطقه مورد مطالعه تعداد ۲۱ نقطه قوت داخلی و فرصت خارجی به عنوان مزیت‌های منطقه و تعداد ۲۷ نقطه ضعف داخلی و تهدید خارجی بعنوان تنگنای امکان‌سنجی توسعه گردشگری در منطقه وجود دارد. از تجزیه و تحلیل نتایج بدست آمده چنین نتیجه گرفته شد که آستانه آسیب‌پذیری تالاب‌ها به خاطر گردشگری بودن بالاست و نیازمند بازنگری و ارائه سیاست‌های مناسب و استفاده از قابلیت‌ها و توانمندی‌های آن می‌باشد.

واژگان کلیدی: توسعه گردشگری، مدل SWOT، تالاب، شهرستان پلدختر.

h_negaresh@yahoo.com

*نویسنده مسئول:

۱. مقدمه

تالاب ناحیه‌ای از مظاهر طبیعی خدادادی است که در روند پیدایش، خاک آن بوسیله آب‌های سطحی و زیرزمینی به صورت اشباع درآمده و در طی یک دوره کافی و شرایط عادی محیطی تشکیل شده و دارای توالی زیستی می‌باشد. این مجموعه اکوسیستم دارای جوامعی از گیاهان و جانوران ویژه است که امکان سازگاری در چنین شرایط اکولوژیکی را دارا می‌باشند (منصوری، ۱۳۶۴). تالاب به مکانی اطلاق می‌شود که آب عامل اصلی برای محیط زیست گیاهی و جانوری آن می‌باشد، بنابراین کلیه مناطق رودخانه‌ای، دریاچه‌ای، کرانه‌های ساحلی، جنگل حرا، استخر و حوضچه‌های پرورش ماهی، کانل‌ها و... که حداکثر عمق آب آنها در هنگام جزر بیش از ۶ متر نباشد اطلاق می‌شوند (convection bureau ramsar, 2000) در حال حاضر ۱۴۷ کشور جهان ۱۴۵۹ تالاب به مساحت ۱۲۵ میلیون هکتار در اختیار کنوانسیون رامسر گذاشته‌اند تا امکان بررسی و مدیریت و حفاظت از تالاب‌ها در سراسر جهان هماهنگ شود. تالاب‌ها علاوه بر تنوع زیستی دارای ارزش‌های اجتماعی و اقتصادی منحصر بفردی هستند (نوری، ۱۳۸۶: ۶۶).

امروزه گردشگری بزرگترین و متنوع‌ترین صنعت دنیا به حساب می‌آید و بسیاری از کشورها از این صنعت پویا به عنوان منبع اصلی درآمد، اشتغال‌زایی و توسعه ساختار زیربنایی خود حساب می‌کنند. صنعت توریسم ۵/۱ درصد درآمد ملی جهان را به خود اختصاص داده است (WTO, 2006). بیش از ۵۰ درصد معضلات اشتغال در کشورهای در حال توسعه از طریق صنعت گردشگری قابل حل است. جهانگردی در سال ۲۰۰۴ بالغ بر ۷۵ میلیارد دلار برای کشورهای در حال توسعه درآمد داشته که حدود ۲۱ میلیارد دلار آن یعنی ۲۸ درصد سهم اکوتوریسم بوده است (شیبانی، ۱۳۸۶: ۶۷). گردشگری طبیعی فعالیتی بسیار پیچیده‌ای است که با بخش‌های دیگر جامعه و اقتصاد وجوه مشترک دارد، در نتیجه دارای آثار و پیامدهای مختلفی می‌باشد که می‌باید در فرآیند برنامه‌ریزی تمامی جوانب آن مورد ملاحظه قرار بگیرد، تا از عوامل منفی و تهدیدات جلوگیری شود و تأثیرات مثبت عوامل اقتصادی، اجتماعی و محیطی مرتبط به آن افزایش پیدا کند (Reinholde, 2000). یکی از راهبردهایی که اخیراً در اغلب کشورهای جهان مورد توجه قرار گرفته، توسعه و گسترش توریسم در نواحی محروم و دارای پتانسیل‌های لازم برای گسترش گردشگری می‌باشد (قادری، ۱۳۸۳). اگر اکوتوریسم و طبیعت‌گردی به نحوه مناسب برنامه‌ریزی و مدیریت شود، می‌تواند خالق یا محرک یک فرآیند توسعه یافته برای حصول به پایداری توسعه در نواحی کم توسعه یافته شود (شریف‌زاده، ۱۳۸۱). تحلیل و ارزیابی قابلیت‌های مزبور به گونه‌ی علمی، همراه با رعایت مسائل زیست محیطی، ضرورت دنیای امروز است. همچنین برای تداوم و توسعه‌ی آن مشارکت مردمی امری ضروری است (Woodly, 1993).

یکی از راهکارهای که برای گسترش صنعت گردشگری می‌تواند مفید باشد، شناسایی هر چه بهتر توانمندی‌ها و قابلیت‌های نقاط مستعد و برنامه‌ریزی دقیق جهت امکان‌سنجی این مناطق به لحاظ توان جذب گردشگر می‌باشد. در دنیای امروز، وجود ارزش تفریحی منابع طبیعی سبب شکل‌گیری صنعت اکوتوریسم شده که منبع مهم درآمدی برای برخی از کشورهای در حال توسعه می‌باشد (Wall, 1997). کارشناسان صنعت توریسم در ایران متعقدند که سرمایه‌گذاری در این صنعت سودی معادل دو برابر ذخایر نفتی نصیب دولت می‌نماید که غالب آنها ریشه در طبیعت داشته و به نوعی با صنعت اکوتوریسم ارتباط پیدا می‌کند (شهبازی، ۱۳۸۵: ۲). ایران در شمار پنج کشور نخست بهره‌مند از بیش‌ترین تنوع اقلیمی در جهان است (شیبانی، ۱۳۸۴: ۲۳۵). وجود بیش از ۱۶۰ گونه پستاندار، ۵۰۰ گونه پرنده، ۲۷۰ گونه ماهی و بیش از ۸۰۰ گونه گیاهی از پتانسیل‌های بالفعل جذب اکوتوریسم می‌باشد ولی کشور ما در حال حاضر یک صدم گردشگران خارجی را داراست که می‌بایست در افق ۲۰ ساله تا سال ۲۰۰۴ میلادی تعداد گردشگران ورودی به ۱/۵ درصد کل آمار جهانی برسد که حدود ۲۵ میلیون گردشگر را شامل می‌شود و ۲۵ میلیارد دلار نیز درآمدزایی خواهد داشت (نظافتی، ۱۳۸۸: ۵).

اگر تفریح و تفرج را یکی از نیازهای اساسی انسان در جهت سلامت و اعتلای روحی بدانیم، طبیعت همواره در ضمیر باطن انسان، به عنوان پناگاهی محسوب شده که او را به خود جذب می‌نماید. با قبول اهمیت تفرج در زندگی انسان‌ها، منابع آبی جایگاه خاصی پیدا می‌نمایند. اکوتوریسم عبارت است از مسافرت مبتنی بر اصول پایدار به نواحی طبیعی به منظور بهره‌گیری معنوی و ارضاء نیازهای روحی و روانی به گونه‌ای که با شناخت و کسب آگاهی، احترام به ارزش‌های مردم محلی توأم باشد و به محافظت از نواحی طبیعی و ارتقاء رفاه جامعه میزبان کمک کند (زاهدی، ۱۳۸۵: ۹۰). پیشینه تحقیق در مورد توسعه گردشگری در کشور ایران بسیار ناکافی می‌باشد، افتخاری و همکاران (۱۳۸۴) در تحقیقی به ارائه راهکارهای توسعه گردشگری روستایی با استفاده از مدل SWOT مطالعه موردی دهستان لواسان کوچک پرداخته‌اند و به این نتیجه رسیده‌اند که آستانه آسیب‌پذیری نقاط روستایی به علت گردشگری بودن بسیار بالاست و نیازمند بازنگری و ارائه سیاست‌های مناسب در جهت رفع محدودیت‌ها و استفاده از مزیت‌ها نسبی موجود می‌باشد. فاضل‌نیا و همکاران (۱۳۸۹) در پژوهشی به ارائه راهبردهای مناسب برای توسعه گردشگری دریاچه زریوار پرداخته‌اند و به این نتیجه رسیده‌اند که آستانه‌ی آسیب‌پذیری دریاچه به خاطر گردشگری بودن بالاست و نیازمند بازنگری، ارائه سیاست‌های مناسب و هم‌چنین مدیریت واحد جهت رفع محدودیت‌ها و استفاده از قابلیت‌ها و توانمندی‌های آن می‌باشد. نجمی (۱۳۸۹) در تحقیقی تحت عنوان مدیریت و توسعه اکوتوریسم دهستان لواسان کوچک بخش لواسان بر اساس مدل SWOT پرداخته و به این نتیجه رسیده است که علیرغم وجود نیروهای بالقوه و بالفعل در زمینه اکوتوریسم در منطقه ولی از درد محرومیت از امکانات و تسهیلات مورد نیاز گردشگران رنج می‌برد. نوری و همکار (۱۳۸۹) در پژوهشی به بررسی ارزش‌های اکولوژیکی و

توسعه گردشگری دریاچه گهر بر اساس مدل SWOT پرداخته و به این نتیجه دست یافته که آستانه آسیب پذیری دریاچه بسیار بالاست.

۲. روش‌شناسی تحقیق

جهت دستیابی به اهداف تحقیق، ابتدا با استفاده از روش ترکیبی (پیمانی، مطالعات میدانی) به تعیین نقاط قوت، ضعف، فرصت‌ها و تهدیدها منطقه مورد مطالعه که در راستای توسعه گردشگری زمینه مساعد یا بازدارنده دارند پرداخته و سپس به تنظیم پرسش‌نامه برای نظر خواهی از مردم، گردشگران و مسئولان که جامعه آماری ما در این بررسی ۳۵۷ نفر بوده است، اقدام گردید و سپس بر اساس روش تحلیلی SWOT به وزن دهی هر کدام از عوامل محیط داخلی و محیط خارجی و سپس تحلیل آنها و ارایه اولویت‌های که منطقه مورد مطالعه بعد از اجرای طرح توسعه گردشگری با آن مواجه است، پرداخته شده و در نهایت به ارائه استراتژی و راهبرد توسعه گردشگری اقدام شده است. تحلیل محیطی جامع، در تشخیص و شناسایی نیروهای درونی و بیرونی متعدد که سیستم با آن مواجه می‌باشد مهم است. از یک طرف این نیروها ممکن است شامل عوامل و محرک‌های بالقوه باشد و از طرف دیگر ممکن است محدودیت‌های بالقوه برای عملکرد سیستم در راستای رسیدن به اهدافش باشد (Houben and other, 2000:129). بنابراین در می‌یابیم که حاصل تحلیل SWOT اغلب لیستی از عوامل درونی و بیرونی کیفی است برای جبران ضعف‌های تحلیل این تکنیک و به منظور افزایش کارایی آن در فرآیند برنامه‌ریزی استراتژیک مدل‌های با SWOT ترکیب می‌شوند (Kurtilla and other, 2001,44). این مدل تحلیلی: اساساً یک ابزار برنامه‌ریزی استراتژیک است. مدل SWOT نتیجه مستقیم مدل دانشکده‌ی تجاری هاروارد می‌باشد (مهدوی، ۱۳۸۳:۱۱۸).

SWOT حرف اول چهار کلمه انگلیسی با معادل فارسی S: قوت، W: ضعف، O: فرصت، T: تهدید است (زیاری، ۱۳۸۳:۲۳۸). تجزیه و تحلیل SWOT شناسایی نظامند عواملی است که راهبرد، باید بهترین سازگاری را با آنها داشته باشد. منطق رویکرد مذکور این است که راهبرد اثر بخش باید قوت‌ها و فرصت‌های سیستم را به حداکثر برساند، ضعف‌ها و تهدیدها را به حداقل برساند. این منطق اگر درست به کار رود نتایج بسیار خوبی برای انتخاب و طراحی یک راهبرد اثر بخش خواهد داشت (حکمت‌نیا و موسوی، ۱۳۸۵:۲۹۳). مدل SWOT یکی از ابزارهای استراتژیک تطابق نقاط قوت و ضعف درون سیستمی با فرصت‌ها و تهدیدات برون سیستمی است. مدل SWOT تحلیل سیستماتیکی را برای شناسایی این عوامل و انتخاب استراتژی که بهترین تطابق بین آنها را ایجاد می‌نماید، ارائه می‌دهد (حکمت‌نیا و موسوی، ۱۳۸۵:۲۹۳). تحلیل SWOT در قالب جداول طراحی شده و مراحل آن به صورت زیر انجام می‌شود:

۱. تهیه فهرستی از فرصت‌ها، تهدیدها، نقاط قوت و ضعف در قالب جداول.
۲. تشریح و تفسیر هر یک از فرصت‌ها، تهدیدها، نقاط ضعف و قوت در قالب تحلیل برنامه‌ریزی توسعه فضایی ناحیه-ای به روش SWOT.

جدول ۱. ماتریس SWOT و نحوه تعیین استراتژی‌ها

نقاط ضعف W	نقاط قوت S	ماتریس SWOT
فرصت‌ها WO	تهدیدها SO	فرصت‌ها O
تهدیدها T	تهدیدها ST	تهدیدها T

منبع: افتخاری و مهدوی، ۱۳۸۴

۳. محدوده مورد مطالعه

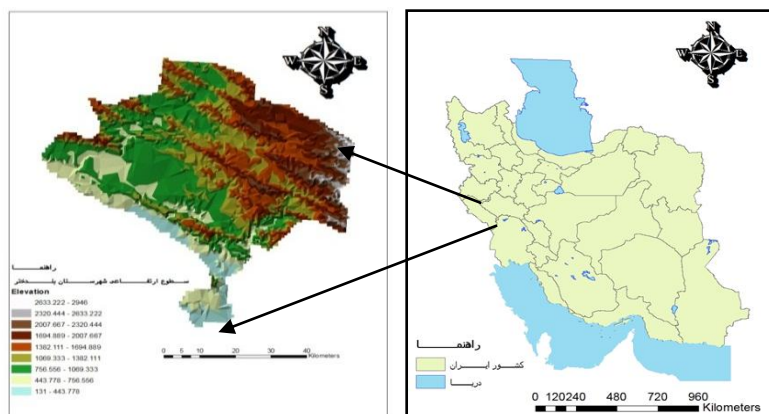
شهرستان پلدختر از نظر موقعیت جغرافیایی در ۴۷ درجه و ۴۲ دقیقه طول شرقی و ۳۳ درجه و ۹ دقیقه عرض شمالی قرار گرفته است ارتفاع این شهرستان از سطح دریا آزاد ۷۱۳ متر می‌باشد آب و هوای آن نسبتاً گرم و نیمه خشک است و بیشترین درجه گرما ۴۵ درجه، کمترین دما ۷ درجه و مقدار بارش سالانه بطور متوسط ۴۵۰ میلی‌متر است (اداره هواشناسی شهرستان پلدختر). شهرستان پلدختر با دارا بودن ۴۷/۵ کیلومتر مربع عرصه تالابی

در جنوب استان لرستان به عنوان شهر تالاب‌های لرستان مشهور می‌باشد. قبل از هر استفاده‌ای از یک منبع، آگاهی از قابلیت‌ها و توان آن منبع ضروریست، تا سیاست‌گذاری و برنامه‌ریزی بر اساس توان منبع به صورت پایدار انجام شود. تالاب‌های پلدختر دارای ارزش‌های فراوانی هستند که یکی از این قابلیت‌ها تالاب ارزش‌های گردشگری و اقتصادی تالاب می‌باشد. تالاب‌های پلدختر با داشتن چشم‌اندازهای متنوع طبیعی از جمله کوه‌های اطراف در فاصله ده متری و مراتع و کشتزارهای سرسبز جاذبه‌های توریستی بالایی دارند. سیمای طبیعی زمین متشکل از تمام اجزای است که منظر یک مکان ویژه از یک منطقه را بوجود می‌آورند تالاب‌ها از اجزای کلیدی سیمای طبیعی زمین بشمار می‌روند که نه تنها باعث تنوع بلکه نقطه محوری منطقه نیز محسوب می‌شوند.

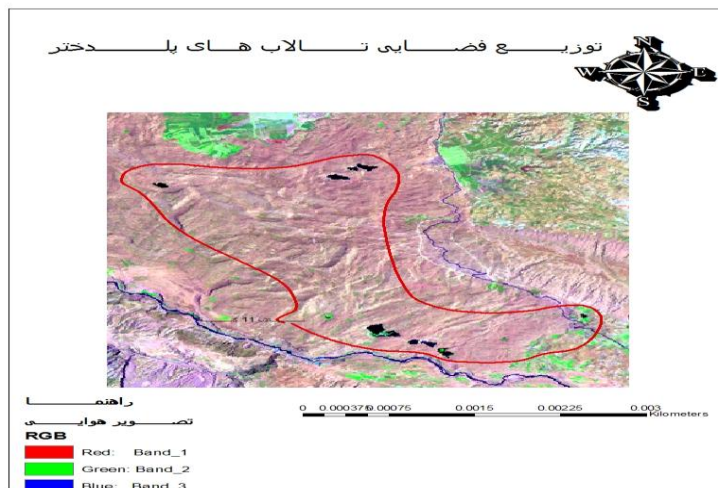


شکل ۱. ارزش‌های تالاب‌های ۱۱ گانه شهرستان پلدختر

تالاب‌های شهرستان پلدختر از لحاظ قابلیت دسترسی دارای امکانات منحصر بفرد نسبت به دیگر پدیده‌های اکوتوریستی در سطح استان لرستان می‌باشند. بر اساس بررسی‌های زمین‌شناسی، تالاب‌های یازده گانه معروف پلدختر بر روی آهک‌های خرد شده لنداسلاید سیمره (چل جایدر) واقع شده‌اند که حدود ده تا یازده هزار سال پیش در اثر وقوع زلزله‌ای به بزرگی بیش از ۷ ریشتر موجب رانش لایه‌های سنگی یال شمالی طاق‌دیس کبیر کوه و مسدود شدن رودخانه‌های سیمره و کشکان و در نتیجه تشکیل دریاچه‌ای عظیم در جنوب شهرستان پلدختر و شمال شهرستان دره شهر گردید و به دنبال آن شرایط تشکیل تالاب‌ها نیز فراهم شد. سن تالاب‌های پلدختر در واقع معادل سن لنداسلاید سیمره است. بر اساس مطالعات هیدروژئولوژی، منشأ آب تالاب‌های پلدختر، نزولات جوی بوده که با توجه به وضعیت زمین‌شناسی و توپوگرافی منطقه، تالاب‌ها نسبت به محدوده‌های همجوار پست تر و کف آنها نیز از رسوبات مارنی دانه ریز و نفوذناپذیر سازند گچساران است و جریان‌های زیر سطحی به تبعیت از گرادیان هیدرولیک به سمت تالاب‌ها حرکت نموده و به داخل آنها زهکش و یا به صورت چشمه در مرز لایه آبدار (آهک‌های خرد شده) با سنگ کف (مارن‌های سازند گچساران) به داخل تالاب‌ها تراوش می‌نمایند.



شکل ۲. موقعیت جغرافیایی محدوده مورد مطالعه



شکل ۳. موقعیت و پراکنش جغرافیایی تالاب‌های ۱۱ گانه شهرستان پلدختر

۵. یافته‌ها

۵-۱. عوامل داخلی موثر بر گردشگری

در این مرحله سنجش محیط داخلی محدوده مورد مطالعه جهت شناسایی نقاط ضعف و قوت است؛ یعنی جنبه‌های که در راه دستیابی به اهداف برنامه‌ریزی و اجرای تکالیف آن زمینه مساعد یا بازدارنده دارد مورد نظر می‌باشد.

جدول شماره ۲. ماتریس عوامل داخلی مؤثر بر گردشگری تالاب‌های پلدختر

ابعاد توسعه	نقاط قوت	نقاط ضعف
گردشگری منابع	۵S. جاذبه‌های غنی فرهنگی در این منطقه ۱۲S. اثرات میکروکلیمایی تالاب ۱S. وجود چشم‌اندازهای زیبا و منحصر بفرد ۶S. جاذبه‌های تاریخی در منطقه ۱۰S. پدیده‌های ژئوتوریسم در منطقه ۷S. توریسم پرندنگری در منطقه	۱W. عدم وجود نیروهای متخصص و دانش آموخته در ارتباط با گردشگری ۴W. کم کاری سازمان‌ها و ادارات مرتبط با تالاب ۲W. عدم سرمایه گذاری بخش دولتی به میزان لازم ۳W. عدم برنامه‌ریزی صحیح در استفاده از قابلیت‌های توسعه گردشگری منطقه ۵W. عدم وجود زیرساخت‌های توسعه گردشگری در شهرستان ۱۵W. عدم وجود تورهای گردشگری در منطقه ۱۲W. عدم کفایت خدمات گردشگری ۱۶W. عدم تهیه نقشه زیست اقلیمی انسانی در منطقه ۸W. نامناسب بودن تأسیسات تفریحی در منطقه
حمل و نقل و دسترسی	۴S. وجود راه ترانزیتی تهران - جنوب به فاصله ۱۰ کیلومتری تالاب‌ها ۳S. وجود امنیت در منطقه	۱۳W. نامناسب بودن زیر ساخت‌ها حمل و نقل ۱۴W. ناوگان حمل و نقل فرسوده
سرویس‌ها و تہسیلات	۸S. نزدیکی به مرکز شهر پلدختر ۱۱S. نزدیک بودن مراکز خدماتی مورد تأیید سازمان میراث فرهنگی و گردشگری تالاب‌ها	۶W. عدم کفایت امکانات بهداشتی ۹W. عدم آموزش نیروی انسانی شاغل در گردشگری منطقه ۱۰W. عدم وجود سرویس‌های خدماتی دائمی در اطراف تالاب‌ها
اکولوژیکی	۲S. محیطی آرام برای استراحت و تفریح گردشگران ۹S. وجود کوه‌های اطراف تالاب‌ها جهت کوهنوردی ۱۳S. وجود رودخانه کشکان	۱۱W. عدم کفایت امکانات رفاهی و اقامتی ۷W. نامناسب بودن زیر ساخت‌های محیطی و کالبدی

منبع: یافته‌های تحقیق، ۱۳۹۰

۵-۲. عوامل خارجی مؤثر بر گردشگری

هدف این مرحله سنجش محیط خارجی محدوده مورد مطالعه جهت شناسایی فرصت‌ها و تهدیدهایی است که محدوده در ارتباط با گسترش گردشگری با آن مواجه می‌باشد.

جدول ۳. ماتریس عوامل خارجی مؤثر بر گردشگری تالاب‌های پلدختر

ابعاد توسعه	فرصت‌ها	تهدیدها
-------------	---------	---------

منابع گردشگری	۳۰. وجود جاذبه‌های گردشگری توسعه یافته و قابل توسعه ۱۰. افزایش توجه دولت به سرمایه‌گذاری در بخش گردشگری ۲۰. افزایش سرمایه‌گذاری بخش خصوصی ۴۰. بهبود عملکرد در توسعه گردشگری منطقه	۳۳. ناتوانی سیستم برنامه‌ریزی گردشگری برای استفاده از مدیریت پایدار ۱۳. عدم شناخت کافی و درک روشن مسائل زیست محیطی ۴۳. عدم آموزش برای جوامع محلی ساکن در اطراف تالاب‌ها ۲۳. عدم توجه به نیازهای جوامع محلی
حمل و نقل و دسترسی	۶۰. تلاش در جهت رفع یا کاهش فرسودگی ناوگان حمل و نقل	۸۳. بالا بودن پتانسیل تصادفات جاده‌ای در استان لرستان به دلیل فرسودگی ناوگان حمل و نقل ۹۳. فرسودگی زیر ساخت‌های حمل و نقل
سرویس‌ها و تہسیلات	۵۰. تشویق سازمان‌های دست‌اندر کار گردشگری برای بالا بردن تہسیلات توسعه گردشگری	۱۱۳. ناتوانی و نبود اختیارات لازم برای بالا بردن تہسیلات و خدمات گردشگری ۱۰۳. زلزله بودن منطقه
اکولوژیکی	۸۰. پیوستن تالاب‌ها به عنوان تالاب‌های ملی ۷۰. بیدار سازی انگیزه عمومی برای حفاظت از محیط زیست و منابع طبیعی	۷۳. تخریب جنگل‌های اطراف تالاب‌ها و از بین رفتن مراتع و پوشش گیاهی توسط گردشگران منطقه ۵۳. آلودگی منابع آب و خاک منطقه ۶۳. تخریب یا ایجاد نقصان در اکوسیستم تالاب

منبع: یافته‌های تحقیق، ۱۳۹۰

۳-۵. تحلیل نقاط ضعف، قدرت، فرصت‌ها و تهدیدها

همان طور که در جداول قبلی نشان داده شد، در منطقه مورد مطالعه تعداد ۱۳ قوت داخلی در برابر ۱۶ نقطه ضعف داخلی و تعداد ۸ فرصت خارجی در برابر ۱۱ نقطه تهدید خارجی شناسایی و بررسی شده است. در مجموع ۲۱ نقطه قوت و فرصت‌ها به عنوان مزیت‌ها و ۲۷ نقطه ضعف و تهدیدها به عنوان محدودیت‌ها و تنگناهای پیش روی گردشگری تالاب قرار دارند. لذا در یک جمع‌بندی ساده می‌توان گفت که آستانه آسیب پذیری تالاب‌ها بالا بوده و نیازمند بازنگری و ارائه سیاست‌های مناسب در جهت رفع ضعف‌ها و تهدیدها با استفاده از نقاط قوت و فرصت‌ها منطقه می‌باشد.

جدول ۴. وزن و رتبه بندی زیر عوامل SOWT

تهدیدها			فرصت‌ها			نقاط ضعف			نقاط قوت		
رتبه	وزن	زیر عامل	رتبه	وزن	زیر عامل	رتبه	وزن	زیر عامل	رتبه	وزن	زیر عامل
۱	۵	۱T	۱	۵	۱O	۳	۴/۵	۱W	۱	۵	۱S
۹	۳	۲T	۲	۴/۵	۲O	۲	۴/۵	۲W	۳	۴	۲S
۲	۴/۵	۳T	۵	۴	۳O	۱	۵	۳W	۴	۴	۳S
۵	۴	۴T	۴	۴	۴O	۴	۴/۵	۴W	۲	۴/۵	۴S
۳	۴/۵	۵T	۶	۴/۵	۵O	۵	۴/۵	۵W	۵	۴	۵S
۴	۴	۶T	۷	۳/۵	۶O	۸	۳/۵	۶W	۸	۴	۶S
۶	۴	۷T	۳	۴/۵	۷O	۶	۴	۷W	۹	۳/۵	۷S
۷	۳/۵	۸T	۸	۱	۸O	۱۳	۳	۸W	۶	۴	۸S
۸	۳/۵	۹T				۷	۴	۹W	۷	۴	۹S
۱۰	۳	۱۰T				۹	۳/۵	۱۰W	۱۰	۳	۱۰S
۱۱	۲	۱۱T				۱۱	۳/۵	۱۱W	۱۱	۳	۱۱S
						۱۴	۲	۱۲W	۱۲	۲/۵	۱۲S
						۱۲	۳/۵	۱۳W	۱۳	۱	۱۳S
						۱۰	۳/۵	۱۴W			
						۱۵	۱	۱۵W			
						۱۶	۱	۱۶W			

نتایج وزن دهی عوامل محیط داخلی و محیط خارجی در محدوده مورد مطالعه نشان می‌دهد که در بین نقاط قوت زیر عامل وجود چشم‌اندازهای زیبا و منحصر بفرد با ۵ امتیاز مهمترین عامل و زیر عامل وجود رودخانه کشکان در شهرستان پلدختر با ۱ امتیاز کمترین وزن را دارا بودند در بین نقاط ضعف عدم برنامه‌ریزی صحیح در استفاده از قابلیت‌های توسعه گردشگری منطقه با ۵ امتیاز مهمترین عامل و زیر عامل عدم تهیه نقشه زیست اقلیمی انسانی در

منطقه با ۱ امتیاز کمترین وزن را دارا بودند. در بین نقاط فرصت زیر عامل افزایش توجه دولت به سرمایه‌گذاری در بخش گردشگری با ۵ امتیاز مهمترین عامل و زیر عامل پیوستن تالاب‌ها به عنوان تالاب‌های ملی با ۱ امتیاز کمترین وزن را دارا بودند. در بین نقاط تهدید زیر عامل عدم شناخت کافی و درک روشن مسائل زیست محیطی با ۵ امتیاز مهمترین عامل و زیر عامل ناتوانی و نبود اختیارات لازم برای بالا بردن تهسیلات و خدمات گردشگری با ۲ امتیاز کمترین وزن را دارا بودند.

جدول ۵. اولویت بندی عوامل موثر در توسعه گردشگری تالاب‌های پلدختر بر اساس مدل SWOT

اولویت	اولویت بندی نقاط قوت S	اولویت	اولویت بندی نقاط ضعف W	اولویت	اولویت بندی فرصت‌ها O	اولویت	اولویت بندی تهدیدات T
۱	وجود چشم اندازهای زیبا و منحصر بفرد	۱	عدم برنامه‌ریزی صحیح در استفاده از قابلیت‌های توسعه گردشگری منطقه	۱	افزایش توجه دولت به سرمایه‌گذاری در بخش گردشگری	۱	عدم شناخت کافی و درک روشن مسائل زیست محیطی
۲	وجود راه ترانزیتی تهران - جنوب به فاصله ده کیلومتری تالاب‌ها	۲	عدم سرمایه‌گذاری بخش دولتی به میزان لازم	۲	افزایش سرمایه‌گذاری بخش خصوصی	۲	ناتوانی سیستم برنامه‌ریزی گردشگری برای استفاده از مدیریت پایدار
۳	محیطی آرام برای استراحت و تفریح گردشگران	۳	عدم وجود نیروهای متخصص و دانش آموخته در ارتباط با گردشگری	۳	بیدار سازی انگیزه عمومی برای حفاظت از محیط‌زیست و منابع طبیعی	۳	آلودگی منابع آب و خاک منطقه
۴	وجود امنیت در منطقه	۴	کم کاری سازمان‌ها و ادارات مرتبط با تالاب	۴	بهبود عملکرد در توسعه گردشگری منطقه	۴	تخریب یا ایجاد نقصان در اکوسیستم تالاب
۵	جاذبه‌های غنی فرهنگی در این منطقه	۵	عدم وجود زیرساخت‌های توسعه گردشگری در منطقه	۵	وجود جاذبه‌های گردشگری توسعه یافته و قابل توسعه	۵	عدم آموزش برجوامع محلی ساکن در اطراف تالاب‌ها
۶	نزدیکی به مرکز شهر پلدختر	۶	نامناسب بودن زیر ساخت‌های محیطی و کالبدی	۶	تشویق سازمان‌های دست اندر کار گردشگری برای بالا بردن تهسیلات توسعه گردشگری	۶	بالا بودن تصادفات جاده‌ای در استان لرستان به دلیل فرسودگی ناوگان حمل و نقل
۷	وجود کوه‌های اطراف تالاب‌ها جهت کوهنوردی	۷	عدم آموزش نیروی انسانی شاغل در گردشگری منطقه	۷	تلاش در جهت رفع یا کاهش فرسودگی ناوگان حمل و نقل	۷	تخریب جنگل‌های اطراف تالاب‌ها و از بین رفتن مراتع و پوشش گیاهی توسط گردشگران منطقه
۸	جاذبه‌های تاریخی در منطقه	۸	ناکافی بودن امکانات بهداشتی در منطقه	۸	پیوستن تالاب‌ها به عنوان تالاب‌های ملی	۸	بالا بودن پتانسیل تصادفات جاده‌ای به دلیل فرسودگی ناوگان حمل و نقل
۹	توریسم پرنده نگری در منطقه	۹	عدم وجود سرویس‌های خدماتی دائمی در اطراف تالاب‌ها	۹	-	۹	عدم توجه به نیازهای جوامع محلی
۱۰	پدیده‌های ژئوتوریسم در منطقه	۱۰	ناوگان حمل و نقل فرسوده	۱۰	-	۱۰	زلزله بودن منطقه
-	نزدیک بودن مراکز خدماتی مورد تایید سازمان میراث فرهنگی و گردشگری	۱۱	عدم کفایت امکانات رفاهی و اقامتی	۱۱	-	-	ناتوانی و نبود اختیارات لازم برای بالا بردن تهسیلات و خدمات گردشگری
-	اثرات میکرو کلبمایی تالاب	۱۲	نامناسب بودن زیر ساخت‌ها حمل و نقل	۱۲	-	-	-
-	وجود رودخانه کشتکان در شهرستان پلدختر	۱۳	ناوگان حمل و نقل فرسوده	۱۳	-	-	-
-	-	-	عدم وجود تورهایی گردشگری در منطقه	۱۴	-	-	-
-	-	-	عدم تهیه نقشه زیست اقلیمی انسانی در منطقه	۱۵	-	-	-

۴-۵. تعیین استراتژی‌ها

در راستای ارائه راهبرد و استراتژی کلان براساس قاعده معمول چنانچه کل امتیازات تهدیدات و ضعف‌ها کمتر از کل امتیازات فرصت‌ها و قوت‌ها باشد استراتژی ما تهاجمی می‌باشد. و چنانچه کل امتیازات تهدیدات و ضعف‌ها بیشتر از کل امتیازات فرصت‌ها و قوت‌ها باشد، استراتژی ما تدافعی می‌باشد. بر این اساس از آن جایی که امتیازات تهدیدات و ضعف‌ها در منطقه مورد مطالعه بیشتر از امتیازات قوت‌ها و فرصت‌ها منطقه می‌باشد پس بنابراین استراتژی ما از نوع تدافعی می‌باشد.

۴-۵-۱. راهبردهای رقابتی، تهاجمی (SO)

در راهبردهای تهاجمی تمرکز بروی نقاط قون درونی و فرصت بیرونی استوار است، راهکارهای زیر جهت بهره برداری از برتری موجود به منظور توسعه گردشگری ارائه می‌شود:

۱. زمینه‌سازی و بهره‌برداری از حمایت بخش خصوصی برای سرمایه‌گذاری بیشتر در تالاب‌ها.

۲. تأکید بر توسعه طبیعت گردی بدلیل توانمند بودن منطقه برای توسعه این نوع گردشگری.
۳. ایجاد هماهنگی بیشتر بین سازمان‌ها و ادارات مرتبط به منظور یکپارچه‌سازی قابلیت‌های تالاب‌ها.
۴. گسترش اطلاع‌رسانی، تبلیغات از جاذبه‌های گردشگری تالاب‌ها.

۲-۴-۵. راهبردهای تنوع (ST)

- در راهبرد تنوع تأکید بر روی نقاط قوت درونی و تهدید بیرونی منطقه مورد مطالعه می‌باشد، راهکارهای زیر جهت توسعه گردشگری در منطقه ارائه می‌شود:
۱. تنوع بخشی و توسعه برنامه‌های تبلیغاتی برای معرفی جاذبه‌های طبیعی گردشگری منطقه.
 ۲. جلوگیری از تخریب جنگل‌ها و پوشش گیاهی منطقه از طریق آموزش گردشگران.
 ۳. توسعه و تجهیز امکانات حمل و نقل مسیر تالاب‌ها.

۳-۴-۵. راهبردهای بازنگری (WO)

- در راهبرد بازنگری ضمن تأکید بر نقاط ضعف درونی، سعی بر بهره‌گیری از فرصت‌های بیرونی در جهت رفع نقاط ضعف فرآروی توسعه گردشگری دریاچه می‌باشد، راهکارهای زیر ارائه می‌شود:
۱. بازنگری در مدیریت تالاب‌ها و انتخاب یک مدیریت واحد جهت توسعه و پیشبرد اهداف گردشگری پایدار.
 ۲. بازنگری و توسعه نهادها و سازمان‌های مرتبط، برای آموزش گردشگران و مردم منطقه به منظور بهره‌گیری بهینه و هدفمند از منابع و آثار مثبت گردشگری.
 ۳. بازنگری به نحوه توزیع امکانات، خدمات و تہسیلات گردشگری در استان لرستان.
 ۴. بازنگری به قوانین و مقررات ارضی (زمین‌های کشاورزی در محدوده تالاب‌ها).
 ۵. بهره‌گیری از مشارکت‌های مردمی در توسعه، تهیه و اجرای طرح‌های گردشگری.

۴-۴-۵. راهبردهای تدافعی (WT)

- در راهبردهای تدافعی ضمن تأکید بر آسیب‌پذیری تالاب‌ها، راهکارهای زیر ارائه می‌شود:
۱. آموزش گردشگران در استفاده بهینه از قابلیت‌های تالاب‌ها و جلوگیری از آلودگی آن.
 ۲. تشویق مردم منطقه به مشارکت در جهت توسعه‌ی زیر ساخت‌ها، تجهیزات و تہسیلات توریستی و ایجاد اشتغال دائم در منطقه.
 ۳. استفاده از مشارکت بخش خصوصی در احداث تأسیسات و زیرساخت‌های گردشگری در منطقه.
 ۴. آموزش نیروهای متخصص جهت شناسایی و شناساندن قابلیت‌های تالاب‌ها به گردشگران.
 ۵. تدوین برنامه‌ای جهت مدیریت منابع آب تالاب‌ها.

۶. نتیجه‌گیری

برنامه‌ریزی مسئولین باید برای بهره‌گیری پایدار از تالاب‌ها براساس پتانسیل‌ها و استعدادهای بالقوه و بالفعل تالاب باشد. برای ترمیم وضعیت ناپهنجار تالاب‌ها باید زیستگاه را به صورت یک ذخیره‌گاه ملی و تحت حمایت و حفاظت تنها یک متولی مقتدر درآید تا کسی نتواند بر آنها دخل و تصرف نماید. مشارکت مردم محلی در حفاظت از این سرمایه‌های طبیعی گامی مؤثر و بزرگ در حراست از آنهاست. برای این مهم باید ابتدا نیازها و اولویت‌های جوامع محلی شناخته شده و به آن اهمیت داده شود چرا که تالاب‌ها برای مردم محلی است و باید منابع آن را برای آنها صرف نمود. امروزه در جهان، جوامع محلی را در حفاظت از محیط زیست دخالت می‌دهند و در حقیقت نوعی مشارکت عمومی را برای حفاظت از تالاب‌ها مدنظر قرار می‌دهند. البته مشارکت مردمی زمانی به نتیجه می‌رسد که تهدیدی متوجه تالاب‌ها نباشد. در منطقه مورد مطالعه تعداد ۱۳ قوت داخلی در برابر ۱۶ نقطه ضعف داخلی و تعداد ۸ فرصت خارجی در برابر ۱۱ نقطه تهدید خارجی شناسایی و بررسی شده است. در مجموع ۲۱ نقطه قوت و فرصت‌ها به عنوان مزیت‌ها و ۲۷ نقطه ضعف و تهدیدها به عنوان محدودیت‌ها و تنگناهای پیش‌روی گردشگری تالاب‌ها قرار دارند. لذا در یک جمع‌بندی ساده می‌توان گفت که آستانه آسیب‌پذیری تالاب‌ها بالا بوده و نیازمند بازنگری و ارائه سیاست‌های مناسب در جهت رفع ضعف‌ها و تهدیدها با استفاده از نقاط قوت و فرصت‌ها منطقه می‌باشد. مهمترین نقاط قوت تالاب‌ها: وجود چشم‌اندازهای زیبا و منحصر بفرد. وجود راه ترانزینی تهران - جنوب به

فاصله ۱۰ کیلومتری تالاب‌ها و محیطی آرام برای استراحت و تفریح گردشگران. مهمترین نقاط ضعف تالاب‌ها: عدم برنامه‌ریزی صحیح در استفاده از قابلیت‌های توسعه گردشگری منطقه، عدم سرمایه‌گذاری بخش دولتی به میزان لازم، عدم وجود نیروهای متخصص و دانش‌آموخته در ارتباط با گردشگری. مهمترین نقاط فرصت توسعه گردشگری تالاب‌ها: افزایش توجه دولت به سرمایه‌گذاری در بخش گردشگری، افزایش سرمایه‌گذاری بخش خصوصی، بیدارسازی انگیزه عمومی برای حفاظت از محیط زیست و منابع طبیعی. مهمترین نقاط تهدید تالاب‌های پلدختر در راستای اجرای توسعه گردشگری: عدم شناخت کافی و درک روشن مسائل زیست محیطی، ناتوانی سیستم برنامه‌ریزی گردشگری برای استفاده از مدیریت پایدار، آلودگی منابع آب و خاک منطقه می‌باشند. در راستای ارائه راهبرد و استراتژی کلان بر اساس قاعده معمول چنانچه کل امتیازات تهدیدات و ضعف‌ها کمتر از کل امتیازات فرصت‌ها و قوت‌ها باشد استراتژی ما تهاجمی می‌باشد. و چنانچه کل امتیازات تهدیدات و ضعف‌ها بیشتر از کل امتیازات فرصت‌ها و قوت‌ها باشد استراتژی ما تدافعی می‌باشد. بر این اساس از انجایی که امتیازات تهدیدات و ضعف‌ها در منطقه مورد مطالعه بیشتر از امتیازات قوت‌ها و فرصت‌ها منطقه می‌باشد پس بنابراین استراتژی ما از نوع تدافعی می‌باشد. تجارب جهانی نشان می‌دهد که می‌توان با برنامه‌ریزی و مدیریت مشارکتی به عنوان ابزار تحقق اهداف گانه (اقتصادی، اجتماعی و اکولوژیکی) به توسعه پایدار تالاب‌ها دست یافت.

۷. منابع

۱. حکمت‌نیا، حسن، و موسوی، میرنجف، ۱۳۸۵، کاربرد مدل در جغرافیا با تأکید بر برنامه‌ریزی شهری و ناحیه ای، انتشارات دانشگاه تبریز، ص ۹۳.
۲. رضایی، مجید، ۱۳۸۲، اکوتوریسم، ماهنامه سفر، سال دوازدهم، شماره ۲، ۷۸-۶۳.
۳. رکن‌الدین افتخاری، عبدالرضا و مهدوی، داوود، ۱۳۸۵، راهکارهای توسعه گردشگری روستایی با استفاده از مدل SWOT، مجله مدرس، انتشارات دانشگاه تربیت مدرس، شماره پیاپی ۴۵، صص: ۶۸-۵۳.
۴. زاهدی، شمس‌السادات، ۱۳۸۵، مبانی توریسم و اکوتوریسم پایدار، انتشارات دانشگاه علامه طباطبایی، تهران.
۵. زیاری، کرامت‌اله، ۱۳۸۲، مکتب‌ها، نظریه‌ها و مدل‌های برنامه‌ریزی منطقه‌ای، انتشارات دانشگاه یزد، چاپ اول، ص ۱۴۳.
۶. شریف زاده، امید، ۱۳۸۱، توسعه پایدار و گردشگری روستایی، ماهنامه اجتماعی-اقتصادی جهاد، خرداد و تیر، ص ۲۳.
۷. شهبازی، یاسر، ۱۳۸۵، حیات وحش و اکوتوریسم، مجله شکار و طبیعت، شماره ۹۴، صص ۴۳-۲۸.
۸. شیبانی، وحید، ۱۳۸۴، گردشگری در ایران، مرکز پژوهش‌های مجلس شورای اسلامی.
۹. فاضل‌نیا، غریب و هدایتی، صلاح، ۱۳۸۹، راهبردهای مناسب برای توسعه گردشگری دریاچه زریوار، مجله جغرافیا و توسعه، شماره پیاپی ۱۹، پاییز، زاهدان، صص ۱۷۰-۱۴۵.
۱۰. قادری، اسماعیل، ۱۳۸۳، آشنایی با صنعت جهانگردی، انتشارات ماهنامه کجا، شماره یک، تهران، ص ۱۴۷.
۱۱. کاظمی، مهدی، ۱۳۸۷، تحلیل ادراک شهروندان زاهدانی در توسعه گردشگری چابهار، مجله جغرافیا و توسعه، شماره پیاپی ۱۲، پاییز و زمستان، زاهدان، صص ۴۵-۲۳.
۱۲. محمدی ده چشمه، مصطفی و زنگی‌آبادی، علی، ۱۳۸۷، امکان‌سنجی توانمندی‌های اکوتوریسم استان چارمحال بختیاری به روش SWOT، مجله محیط‌شناسی، انتشارات دانشگاه تهران، سال سی و چهارم، شماره ۴۷، تهران.
۱۳. منصوری، جمشید، و مجنونیان، هنریک، ۱۳۶۴، پناهگاه حیات وحش تالاب هامون، انتشارات سازمان حفاظت محیط زیست، چاپ نوبت اول، تهران، صص ۶۹-۶۴.
۱۴. مهدوی، مهدی، ۱۳۸۳، نقش توریسم در توسعه نواحی روستایی پیرامون با استفاده از مدل SWOT، پایان‌نامه کارشناسی ارشد، دانشگاه تربیت مدرس، دانشکده علوم انسانی.
۱۵. نجمی، سیمین، ۱۳۸۹، مدیریت و توسعه اکوتوریسم دهستان لوسان کوچک بخش لوسانات به روش SWOT، مجموعه مقالات همایش ملی فضای جغرافیا، رویکرد آمایش، مدیریت محیط، تهران. ۳۰ آبان ماه.
۱۶. نظافتی، ایرج، ۱۳۸۷، گردشگری صنعتی پردرآمد اما بی‌رسم، روزنامه کیهان، ۲۸ اردیبهشت، ص ۵.
۱۷. نوری، غلامرضا، اربابی، طبیه و نوری، سهیلا، ۱۳۸۸، تالاب هامون حیات سیستان، انتشارات سپهر تهران، ص ۱۲۸.
۱۸. نوری، غلامرضا و مهدی نسب، مهدی، ۱۳۸۹، بررسی قابلیت‌های اکولوژیکی و توسعه گردشگری دریاچه گهر بر اساس مدل SWOT، فصل‌نامه تالاب، سال دوم، شماره پنج، پاییز، صص ۶۶-۵۷.

19. Houben, G., Vanhoof, K., & Lenie, K., 1999, A knowledge-based SWOT analysis system as an instrument for strategic planning in small and medium sized enterprises, Decision support system 26. pp 125- 135.

20. Kurttila, M., Pesonen, J., Kangas, M., Kajanus, 2000, **Utilizing the analytic hierarchy process (AHP) in SWOT analysis- a hybrid method and its application to forest- certification case**, forest policy and economics 1. 41-52
21. Ramsar Convention Bureau., 2000a, **wath is convention wetlands**, ramsar information paper, no1, world wetlands day, Gland Switzerland.
22. Reinhold, TK, Diara A., 2000, **the role of the tourism in development planning**, Department of Business Management, PP, 96.
23. Wall, G., 1997, **sustainable tourism-unsustainable development tourism development Growth**, the challenge of sustainability Routledge, new yark, pp33-49.
24. Woodyly, K.M., 1993, **Tourism Mangement Responsible and Responsive Tourism Planning the Connuntiy**.
25. WTO., 2006, **Yearbook of Tourism Statistics**, vol 3