

فصلنامه علمی - پژوهشی مطالعات برنامه‌ریزی سکونتگاه‌های انسانی
دوره دوازدهم، شماره ۲ (بیاپی ۳۹)، تابستان ۱۳۹۶
شاپای چاپی ۵۹۶۸-۲۵۳۵ شاپای الکترونیکی ۵۹۵۸-۲۵۳۸
<http://jshsp.iaurasht.ac.ir>
صص. ۳۷۵-۳۸۹

تحلیل وضعیت سرمایه اجتماعی شهری (مطالعه موردی: شهر استهبان، استان فارس)

سعیدرضا اکبریان رونیزی* - استادیار گروه جغرافیا، دانشگاه شیراز، شیراز، ایران
منصور رضاعلی - دانشجوی دکتری جغرافیا و برنامه‌ریزی شهری، دانشگاه تربیت مدرس، تهران، ایران
ذبیح اله چهارراهی - دانشجوی دکتری محیط زیست، دانشگاه تهران، تهران، ایران

تاریخ پذیرش: ۹۶/۰۶/۱۵

تاریخ دریافت: ۹۵/۱۱/۰۳

چکیده

سرمایه اجتماعی به عنوان بخشی انکارناپذیر از فرآیند برنامه‌ریزی شهری است که با توجه به نقش و منافع که بدنبال دارد، به عنوان یکی از مولفه‌های مهم و تاثیرگذار در رسیدن به توسعه شهری پایدار همواره مورد توجه قرار گرفته است. هدف پژوهش حاضر سنجش سرمایه اجتماعی و مولفه‌های موثر بر شکل‌گیری آن در شهر استهبان (استان فارس) می‌باشد. از اینرو پژوهش کاربردی و روش انجام آن مبتنی بر روش توصیفی-تحلیلی است. به منظور گردآوری داده‌های مورد نیاز از روش‌های اسنادی و میدانی (پرسشنامه) استفاده شده است. جامعه آماری، خانوارهای ساکن در شهر استهبان است که بر اساس روش کوکران $33+$ خانوار به عنوان نمونه آماری انتخاب شده اند. برای سنجش سرمایه اجتماعی 33 نماگر در قالب 6 مولفه اصلی استفاده شده است. همچنین تجزیه و تحلیل داده‌ها با استفاده از روش‌های آماری T ، ضریب همبستگی و روش تحلیل رگرسیون انجام شده است. نتایج بدست آمده نشان می‌دهد سرمایه اجتماعی در شهر مورد مطالعه بالاتر از حد متوسط قرار دارد و در بین مولفه‌های مورد مطالعه یعنی انسجام و همبستگی، مشارکت، اعتماد و آگاهی، رابطه مستقیم معنادار آماری وجود دارد. همچنین نتایج بیانگر آنست که رضایت‌مندی از کیفیت محیط شهر با میزان $0/392$ بیشترین تاثیر را بر شکل‌گیری سرمایه اجتماعی داشته است.

واژه‌گان کلیدی: سرمایه اجتماعی، توسعه شهری، مشارکت اجتماعی، استهبان

نحوه استناد به مقاله:

اکبریان رونیزی، سعیدرضا، رضاعلی، منصور و چهارراهی، ذبیح‌اله. (۱۳۹۶). تحلیل وضعیت سرمایه اجتماعی شهری (مطالعه موردی: شهر استهبان، استان فارس). *مطالعات برنامه‌ریزی سکونتگاه‌های انسانی*، ۱۲ (۲)، ۳۷۵-۳۸۹.
http://jshsp.iaurasht.ac.ir/article_532889.html

مقدمه

گسترش شهرنشینی و شکل‌گیری نیازهای جدید، برنامه‌ریزی را از نگاهی فیزیکی کالبدی به سمت توجه بر جنبه‌های اجتماعی زندگی شهری معطوف نموده است. تحت تأثیر این نیازها و آگاهی‌های جدید مفاهیم نوینی در قلمرو برنامه‌ریزی و توسعه شهری مطرح شده است. توسعه شهری نیازمند سرمایه‌های مختلفی از جمله سرمایه اجتماعی است که ایجاد، حفظ و غنابخشی به آن از اهداف اصلی توسعه شهری بشمار می‌آید (Nikpour et al, 2015: 115). سرمایه اجتماعی، سرمایه چهارم پس از سرمایه فیزیکی، مالی و انسانی شناخته شده (Hamdan et al, 2014: 169) و یکی از مولفه‌های مهم در توسعه بشمار می‌آید که به طور قابل توجهی به توسعه پایدار کمک می‌کند (Grootaert, 1998: iii). معمولاً زمانی که از مشکلات اقتصادی سخن به میان می‌آید، اغلب کمبود سرمایه فیزیکی (مادی) را به عنوان یکی از بزرگترین معضلات نام برده می‌شود و از سرمایه اجتماعی هیچ سخنی به میان نمی‌آید. این در حالی است که نیاز به سرمایه اجتماعی در شرایط رکود و تورمی که نیاز به اعتماد سازی است، بیش از هر سرمایه دیگری احساس می‌شود و در کنار سرمایه‌های دیگر می‌تواند بسیاری از معماهای لاینحل اجتماعی را از سر راه حرکات توسعه‌ای جامعه بردارد و رشد شتابان اقتصادی، اجتماعی را امکان‌پذیر نماید (Seidaee et al, 2009: 190).

سرمایه اجتماعی به عنوان ویژگی سازمان‌های اجتماعی به منظور تسهیل در هماهنگی و همکاری جهت منافع متقابل اعضا و در نهایت جامعه شناخته شده است. این ویژگی شامل شبکه‌های هنجارهای اجتماعی، عمل متقابل و اعتماد است که اگر به شیوه‌ای مثبت استفاده شود اقدام جمعی را برای رسیدن به توسعه پایدار تشویق می‌کند (Gorriz-Mifsud et al, 2017: 364). سرمایه اجتماعی شرط لازم برای توسعه هر سیستم اجتماعی و ایجاد جامعه مدنی بشمار می‌آید (Ghafari, 2011: 147) که نبود آن محدودیت‌هایی را در دستیابی به توسعه ایجاد می‌کند (Khanh, 2011: 11). در جامعه‌ای که فاقد سرمایه اجتماعی است، سایر سرمایه‌ها ابتر مانده و کم بازده می‌شوند. از اینرو، موضوع سرمایه اجتماعی به عنوان یک اصل محوری برای دستیابی به توسعه محسوب شده و مدیرانی موفقند که بتوانند درک درستی از اهمیت و کارکرد سرمایه اجتماعی داشته باشند (Mohseni Tabrizi & Aghamohseni, 2010: 148). سرمایه اجتماعی به عنوان منابع در دسترس به افراد و گروه‌ها از طریق عضویت در شبکه‌های اجتماعی تعریف شده است (Álvarez & Román, 2016) و عاملی متأثر از ارتباطات اجتماعی، به عنوان حلقه گم شده بسیاری از طرح‌ها و برنامه‌ریزی‌های شهری است (Rezaei & Taslim, 2016: 246). شناسایی ظرفیت‌های اجتماعی با ارزیابی عناصر اصلی نظیر مشارکت، انسجام، آگاهی، اعتماد و روابط و پیوندهای اجتماعی شهروندان، هم به تهیه برنامه متناسب با ویژگی‌های شهر منجر می‌شود و هم تضمینی است برای اجرای بهتر برنامه‌های توسعه شهری (Nikpour et al, 2015: 116). از دیدگاه برهام و رهام، سرمایه اجتماعی شبکه‌ای از روابط مشترک و همکاری متقابل در بین شهروندان است که توانایی آن‌ها را برای حل مسائل اجتماعی تقویت می‌کند (Einali & Roumyani, 2013: 122).

سرمایه اجتماعی که روابط خرد در درون شهر را توصیف می‌کند (Ognibene, 2010: 2)، اهمیت آن در توسعه شهری موضوعی است که در میان پژوهشگران حوزه جغرافیا و برنامه‌ریزی شهری و نیز به طور اعم در علوم انسانی و اجتماعی مورد توجه واقع شده است و این از آنجا ناشی می‌شود که طی فرآیند توسعه بافت‌های شهری در یک دهه اخیر، آنچه بیش از پیش مورد توجه عاملان و مسئولین بوده، منافع و ابعاد اقتصادی است تا فاکتورهای اجتماعی و این مسئله شهرها را به ویژه در کشورهای در حال توسعه، با مشکل بحران احساس هویت جمعی مواجه ساخته است. به طوری که رابرت پاتنام یکی از مهمترین دلایل کاهش مشارکت‌های مدنی و پیوندهای اجتماعی را در چند دهه اخیر، بر هم خوردن انسجام بافت‌های شهری و در نتیجه رشد حاشیه‌نشینی می‌داند (Khoshfar et al, 2013: 32).

رابرت پاتنام را می‌توان از پیشگامانی دانست که به رابطه میان توسعه منطقه‌ای و سرمایه اجتماعی توجه کرده است. وی در مطالعه خود درباره مناطق کشور ایتالیا دریافت سرمایه اجتماعی می‌تواند اختلافات مناطق را از نظر توسعه

اقتصادی و عملکرد حکومتی توضیح دهد (Firouzabadi & Imani, 2007: 206). لو^۱ و همکاران (۲۰۱۳) در پژوهش خود با عنوان سرمایه اجتماعی و یکپارچگی اقتصادی مهاجرین شهری چین، به این نتیجه رسیده‌اند که سرمایه اجتماعی نابرابری‌های اقتصادی بین گروهی را در میان ساکنان شهری و مهاجران تقویت می‌نماید. نتایج پژوهش برون‌یونگ^۲ و همکاران (۲۰۱۳) با عنوان ادراک بومیان استرالیا از سرمایه اجتماعی و ارتباط آن با سلامت و تندرستی در مناطق شهری، نشان می‌دهد که سرمایه اجتماعی تاثیر مثبتی بر سلامت و تندرستی مناطق شهری داشته است. هسن و همکاران^۳ (۲۰۱۴) در تحقیق خود با عنوان سرمایه اجتماعی و خشونت در مناطق فقیر شهری هندوراس، بیان می‌دارند که بین سرمایه اجتماعی و کاهش خشونت و خطرات ناشی از آن رابطه وجود دارد. نتایج پژوهش همدان^۴ و همکاران (۲۰۱۴) با عنوان سرمایه اجتماعی و کیفیت زندگی در محله‌های شهری در مالزی، نشان می‌دهد که سرمایه اجتماعی نقش مهم و موثری بر بهبود کیفیت زندگی ساکنان محله‌های شهری داشته است. نتایج پژوهش لو^۵ و همکاران (۲۰۱۵) با عنوان سرمایه اجتماعی و آماده سازی جوامع برای وقوع سیل شهری در چین، نشان می‌دهد سرمایه اجتماعی از طریق افزایش آگاهی، تاثیر زیادی در ارتقاء انعطاف‌پذیری جامعه در برابر خطرات ایفا می‌کند و یک منبع حیاتی برای انعطاف‌پذیری اقتصادی به تغییرات زیست محیطی بشمار می‌آید. در پژوهش‌های داخلی؛ نتایج یافته‌های پژوهش فیروزآبادی و ایمانی جاجرمی (۱۳۸۵) با عنوان سرمایه اجتماعی و توسعه اقتصادی اجتماعی در کلانشهر تهران، نشان از آن دارد که سرمایه اجتماعی مناطق رابطه مثبتی با توسعه مناطق شهری در تهران دارد و مناطق توسعه یافته‌تر از میزان بیشتری از اعتماد، آگاهی و مشارکت برخوردارند. محسنی تبری^۶ و آقا محسنی (۱۳۸۹) در پژوهش خود با عنوان بررسی نقش سرمایه‌های اجتماعی در توسعه شهری مورد پژوهشی شهر محلات، به این نتیجه رسیده‌اند که بین سرمایه اجتماعی و توسعه شهری رابطه وجود دارد به طوری که هر چه میزان سرمایه‌اجتماعی در بین شهروندان بیشتر باشد تحقق توسعه شهری محتمل است. پژوهش شیبانی و موسوی (۱۳۹۰) با عنوان تحلیل وضعیت سرمایه اجتماعی در شهر کرمان، نشان می‌دهد که وضعیت سرمایه اجتماعی در شهر کرمان در حد متوسط قرار دارد که دارای چندگانگی در ابعاد و مولفه‌ها است. در برخی ابعاد می‌توان گونه سنتی سرمایه اجتماعی و در برخی مولفه‌ها غلبه اشکال نوین را مشاهده کرد. نتایج پژوهش موسوی و همکاران (۱۳۹۱) با عنوان تحلیل فضایی رابطه سرمایه اجتماعی و توسعه پایدار شهری مورد: شهرهای استان آذربایجان غربی، بیانگر آنست که سرمایه اجتماعی نیز همچون پدیده‌ای نیرومند از طریق سطوح ماهوی (ایجاد شبکه‌های اعتماد و پیوند مستحکم و نیرومند کنشگران) زمینه ایجاد توسعه پایدار را فراهم می‌آورد. خوش‌فر و همکاران (۱۳۹۲) بر اساس پژوهش خود با عنوان سرمایه اجتماعی و پایداری شهری مطالعه موردی: شهر گرگان، بیان داشته‌اند که بین سرمایه اجتماعی و پایداری در شهر گرگان رابطه معناداری وجود دارد. رضایی و تسلیم (۱۳۹۵) در مطالعه خود با عنوان تحلیل فضایی رابطه میان کیفیت محیط شهری و سرمایه اجتماعی مطالعه موردی: محله‌های شهر یزد، به این نتیجه رسیده‌اند که سرمایه اجتماعی در محلات شهر یزد بالاتر از حد متوسط قرار دارد.

برای کاربردی شدن سرمایه اجتماعی در سیاست‌گذاری‌ها و پرداختن به این مفهوم، سنجش سرمایه اجتماعی ضروری به نظر می‌رسد. بررسی و تحلیل سرمایه اجتماعی در شهرها، وضعیت اجتماعی موجود را روشن و زمینه فراهم می‌نماید تا برنامه‌ریزان بتوانند در جهتی برنامه‌ریزی کنند که سرمایه اجتماعی به عنوان یکی از مقوله‌های مهم در توسعه پایدار شهری ایفای نقش

1. Lu
2. Browne-Yung
3. Hansen
4. Hamdan
5. Lo

نماید. بر همین اساس پژوهش حاضر با هدف سنجش سرمایه اجتماعی و نیز شناخت و تحلیل عوامل موثر بر شکل‌گیری آن در شهر استهبان (استان فارس) تدوین شده است. سوال‌های پژوهش به شرح زیر است:

- سرمایه اجتماعی در شهر استهبان در چه سطحی قرار دارد؟
- در بین مولفه‌های سرمایه اجتماعی (مشارکت، آگاهی، اعتماد، انسجام و همبستگی) چه رابطه‌ای وجود دارد و کدامیک سهم و اثر نسبی بیشتری ایفا می‌نماید؟
- سهم عوامل موثر بر شکل‌گیری سرمایه اجتماعی چه میزان است و کدامیک بیشترین تاثیر را دارد؟

مفهوم سرمایه اجتماعی از سال ۱۹۸۰ میلادی وارد علوم اجتماعی بخصوص جامعه‌شناسی گردید. این مفهوم ابتدا توسط افرادی چون بورديو، پارسون و لوی مطرح و سپس توسط کسانی چون کلمن، بارت، پوتنام و پرتز گسترش داده شد (Woolch, 1998: 159). سرمایه اجتماعی که از طریق تعاملات اجتماعی (Yoo & Jeong, 2016: 109)، روابط اجتماعی و ایجاد ارزش (Chen et al, 2017: 1565) و مشارکت افراد در شبکه‌های اجتماعی (Eriksson, 2010: 17) شکل می‌گیرد را می‌توان شامل سرمایه و منابع حاصل از نهادهای، روابط و هنجارهایی دانست که کنش متقابل اجتماعی جامعه را به لحاظ کمی و کیفی شکل می‌دهند (Chalabi & Mobaraki, 2005: 3). از دیدگاه کلمن (۱۹۸۸) سه شکل از سرمایه اجتماعی عبارتند از: ۱. تعهدات، انتظارات و قابلیت اعتماد در ساختار اجتماعی، ۲. شبکه‌های اطلاعاتی، ۳. هنجارهای موثر (Eriksson, 2010: 17). سرمایه اجتماعی در محله، جامعه و در فضای میان افراد و ساختار اجتماعی ایجاد شده (Hamdan et al, 2014: 169) و منبعی موثر برای توسعه محلی جوامع بشمار می‌آید و می‌تواند برای رشد پایدار جوامع و نسل‌های آینده مورد توجه قرار گیرد (Vilar & Cartes, 2016: 57). همچنین با تاکید بر توانمندسازی جوامع، سرمایه اجتماعی یک اقدام ضروری برای ارزیابی تغییرات در محیط محله است (Hamdan et al, 2014: 169).

سرمایه اجتماعی توان بالقوه‌ای در ایجاد سینیژی با دیگر اشکال سرمایه دارد (Rabiee & Sadeghzadeh, 2011: 201)، سرمایه‌گذاری در سرمایه‌های فیزیکی و انسانی را افزایش می‌دهد (Grootaert, 1998: 7) و بستر مناسبی برای بهره‌وری سرمایه انسانی و فیزیکی و راهی برای نیل به موفقیت قلمداد می‌شود، از سوی دیگر سرمایه اجتماعی، به زندگی فرد معنی و مفهوم می‌بخشد و زندگی را ساده‌تر و لذتبخش‌تر می‌سازد. در غیاب سرمایه اجتماعی، سایر سرمایه‌ها، اثربخشی خود را از دست می‌دهند. بدون سرمایه اجتماعی پیمودن راه‌های توسعه و تکامل فرهنگی و اقتصادی ناهموار و دشوار می‌شود در عصر حاضر، برای توسعه، بیشتر از آنکه به سرمایه اقتصادی، فیزیکی و سرمایه انسانی نیازمند باشیم، به سرمایه اجتماعی نیازمندیم؛ زیرا بدون این سرمایه، استفاده از دیگر سرمایه‌ها به طور بهینه انجام نخواهد شد (Badri et al, 2014: 14). افزایش مشارکت مردم در فعالیت‌های شهری و تشویق به مشارکت مدنی، از مهم‌ترین عوامل گسترش بهره اجتماعی و تقویت اعتماد متقابل شهروندان و مسئولان شهری است. مشارکت مردم در تصمیم‌گیری‌ها و فعالیت‌های شهری، باورپذیری طرح‌های عمرانی، توسعه‌ای و خدماتی را تضمین و فرآیند اعتمادسازی را تسریع می‌کند (Rezaei & Taslim, 2016: 246). در مجموع و با توجه به آنچه که بیان گردید می‌توان اذعان داشت سرمایه اجتماعی منبعی برای کنش جمعی است و شامل آگاهی و توجه به امور عمومی اجتماعی سیاسی، اعتماد عمومی و نهادی، عناصر ساختاری - شبکه‌ها و مشارکت‌های رسمی و غیررسمی و هنجارهای اجتماعی مربوط می‌شود.

مرور ادبیات مربوط به سنجش سرمایه اجتماعی نشان می‌دهد که مؤلفه‌های مختلفی از سوی پژوهشگران بکار گرفته شده است. در این پژوهش برای سنجش سرمایه اجتماعی چهار مؤلفه شامل: اعتماد اجتماعی، مشارکت اجتماعی، انسجام و همبستگی و نیز آگاهی مورد توجه قرار گرفته است. اعتماد اجتماعی ایجادکننده تعاون و همپاری است و فقط در این حالت است که در عین وجود تفاوت‌ها قادر به حل مشکلات و انجام تعهدات اجتماعی می‌شود. اعتماد اجتماعی برگرفته

از عدالت، برابری و امنیت اجتماعی نیز زاینده آن‌هاست آنتونی گیدنز، اعتماد و تأثیر آن بر فرآیند توسعه را زیربنا و زمینه‌ساز اصلی در جوامع نوین می‌داند. هر جا که سطح اعتماد اجتماعی بالاست، مشارکت و همیاری مردم در عرصه‌های اجتماعی بیشتر و آسیب‌های اجتماعی کمتر است (Badri et al, 2014: 17). وجود اعتماد می‌تواند پایداری را در جامعه حفظ کند، به عبارت دیگر اعتماد مشخص می‌کند که هنجارها و شبکه‌ها در یک جامعه به خوبی پایدار هستند (Nikpour et al, 2015: 118). از دیگر شاخص‌های سرمایه‌ی اجتماعی، مشارکت اجتماعی است. منظور از مشارکت، درگیری ذهنی و عاطفی اشخاص در موقعیت‌های گروهی است که آنان را برمی‌انگیزد تا برای دستیابی به اهداف گروهی یکدیگر را یاری کنند و در مسئولیت کار شریک شوند (Aghanasiri, 2013: 73). مشارکت اجتماعی فرآیند اجتماعی، عمومی و یکپارچه، چندگانه، چندبعدی و چند فرهنگی است که هدف آن کشاندن همه مردم به ایفای نقش در همه مراحل توسعه است. مشارکت اجتماعی در کل عبارت است از شرکت فعال و سازمان یافته افراد و گروه‌های اجتماعی در امور اجتماعی، سیاسی، فرهنگی و اقتصادی جامعه (Mohseni Tabrizi & Aghamohseni, 2010: 151). سومین مولفه انسجام و همبستگی اجتماعی، به معنای آن است که گروه وحدت خود را حفظ کرده و با عناصر وحدت بخش خود تطابق و هم‌نوایی داشته باشد. در دیدگاه جامعه‌شناسی، همبستگی پدیده‌ای است که بر اساس آن در سطح یک گروه یا یک جامعه، اعضا به یکدیگر وابسته و به طور متقابل نیازمند یکدیگر هستند. از دیگر مولفه‌های سرمایه اجتماعی آگاهی است. آگاهی و شناخت بویژه در دنیای نوین، نقش فوق‌العاده‌ای در زندگی بشر ایفا می‌کند. امروزه دانایی و اطلاعات به عنوان سرمایه‌ی عظیم در تحولات اجتماعی نقش آفرین شده و رو به رو ابعاد گسترده‌ای پیدا می‌کنند تا جایی که کسب آگاهی به عنوان یکی از عوامل مهم دستیابی جوامع به سرمایه‌ی اجتماعی قلمداد می‌شود (Badri et al, 2014: 18).

روش پژوهش

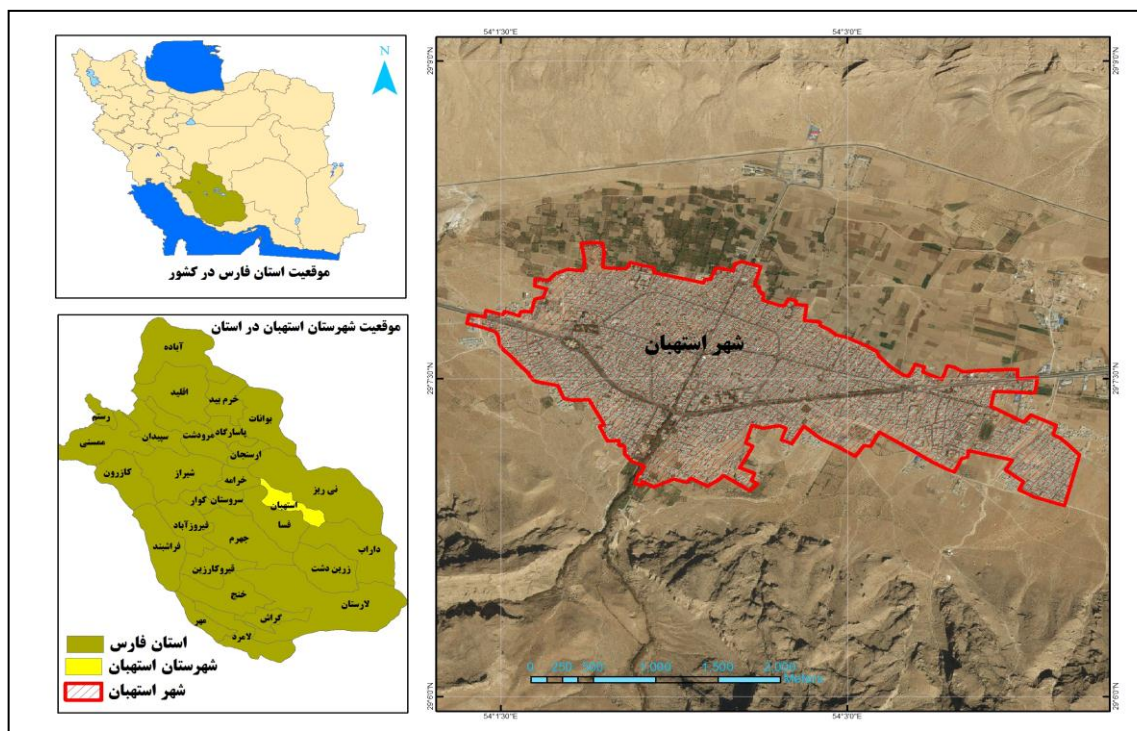
پژوهش حاضر از لحاظ هدف کاربردی و روش انجام آن توصیفی - تحلیلی است. ابزار اصلی در گردآوری اطلاعات مورد نیاز پرسش‌نامه محقق ساخته است که در قالب طیف لیکرت (خیلی کم، کم، متوسط، زیاد، خیلی زیاد) تهیه شده است. جامعه آماری تحقیق خانوارهای ساکن شهر استهبان (استان فارس) است. حجم نمونه پژوهش بر اساس روش کوکران تعداد ۳۱۲ خانوار تخمین زده شد که در راستای افزایش میزان اطمینان و نیز کاهش خطای اندازه‌گیری در نهایت به ۳۲۰ نفر افزایش یافت. به منظور سنجش وضعیت سرمایه اجتماعی، با توجه به مبانی نظری تحقیق و نیز مطالعات انجام شده در این حوزه، تعداد ۳۳ نماگر در قالب ۴ مولفه اصلی (آگاهی اجتماعی، مشارکت، انسجام و همبستگی، اعتماد) انتخاب شده‌اند (جدول ۱). همچنین چهار مولفه شامل: رضایت از شغل، رضایت از کیفیت زندگی، رضایت از درآمد و نیز رضایت از کیفیت محیط شهر در بررسی عوامل موثر در شکل‌گیری سرمایه اجتماعی انتخاب شده‌اند. قابل ذکر است برای روایی پرسش‌نامه از نظر اساتید و متخصصان برنامه‌ریزی شهری استفاده شده که بر اساس نظر و تایید آن‌ها پرسش‌نامه حاوی سوال‌ها تهیه و به روش تصادفی در بین جامعه آماری تکمیل گردیده است. همچنین پایایی پرسش‌نامه براساس آلفای کرونباخ انجام شده که با توجه به مقدار ۰/۸۳۲، مورد تایید قرار گرفت. همچنین به منظور تجزیه و تحلیل اطلاعات از روش‌های آماری آزمون T تک نمونه‌ای، ضریب همبستگی و روش تحلیل رگرسیون استفاده شده است.

جدول ۱. مولفه‌ها و نماگرهای مورد مطالعه در تحقیق

مولفه	نماگر
انسجام و همبستگی	همدلی و یکرنگی بین مردم، وجود روابط گرم و صمیمانه با همسایه‌ها، حل کردن مشکلات به وسیله خود اهالی هنگام روز اختلافات، کمک به دیگران در مواقع گرفتاری، روابط صمیمانه با اقوام و خویشاوندان.
مشارکت اجتماعی	شرکت در مراسم ختم و عزاداری، شرکت در مراسم جشن، شرکت در نماز جماعت و نماز جمعه، شرکت در جشنواره‌ها و گردهمایی‌ها، عضویت در انجمن خیریه، شرکت در فعالیت‌های بسیج، شرکت در انتخابات، شرکت در پاک سازی محله، شرکت در اتحادیه‌ها و اصناف مرتبط با شغل، مشارکت در کارهای عام‌المنفعه، شرکت در فعالیت‌های کانون فرهنگی، شرکت در امور عمرانی شهر، مشارکت در حل مشکلات شهر و محله.
اعتماد	اعتماد به شورای شهر، اعتماد به مسوولین شهر، اعتماد به دوستان، اعتماد به همسایگان، خوش قولی، امانت داری، قرض دادن پول، روراستی، توجه به نظریات دیگران، احساس مسوولیت به یکدیگر.
آگاهی	استفاده از تلویزیون، استفاده از رادیو، مطالعه کتاب، مطالعه روزنامه، مطالعه مجله، استفاده از اینترنت.

محدوده مورد مطالعه

منطقه مورد مطالعه پژوهش شهر استهبان، مرکز شهرستان استهبان است که در مختصات ۵۴ درجه و ۳ دقیقه طول شرقی و ۲۹ درجه و ۵ دقیقه عرض شمالی با ارتفاع ۱۷۶۷ متر از سطح دریا در فاصله ۱۷۵ کیلومتری شهر شیراز، در شرق استان فارس قرار دارد (شکل ۱). بر اساس آمار سال ۱۳۹۰ شهر استهبان دارای ۹۷۳۰ خانوار و ۳۴۶۳۹ نفر جمعیت می‌باشد.



شکل ۱. موقعیت جغرافیایی محدوده مورد مطالعه

یافته‌ها و بحث

یافته‌های توصیفی

بررسی ویژگی‌های فردی پاسخ‌گویان نشان می‌دهد که از مجموع ۳۲۰ نفر، ۷۵/۶۳ درصد را مردان و نیز ۲۴/۳۷ درصد را زنان تشکیل می‌دهند. از لحاظ میزان تحصیلات ۸/۴۳ درصد تحصیلات ابتدایی، ۱۷/۸۱ درصد راهنمایی، ۳۳/۴۴ درصد تحصیلات متوسطه و نیز ۴۰/۳۱ درصد تحصیلات دانشگاهی داشته‌اند. همچنین از لحاظ وضعیت شغلی ۳۰/۶۳ درصد در مشاغل دولتی، ۴۰/۳ درصد در مشاغل خدماتی و ۲۹/۳۷ درصد در مشاغل آزاد فعالیت داشته‌اند.

یافته‌های تحلیلی

در این قسمت به تحلیل وضعیت سرمایه اجتماعی، روابط بین مولفه‌های سرمایه اجتماعی و نیز عوامل موثر در شکل گیری سرمایه اجتماعی در شهر استهبان از دیدگاه جامعه نمونه پرداخته خواهد شد:

- وضعیت سرمایه اجتماعی در شهر

در راستای سنجش وضعیت سرمایه اجتماعی شهر از نگاه جامعه نمونه از روش T تک نمونه‌ای استفاده شده است. همانگونه که جدول (۲) نشان می‌دهد میانگین سرمایه اجتماعی در شهر برابر ۱۲۷/۹۳ است که در مقایسه با حد متوسط برابر ۹۹ و نیز با توجه به مقدار سطح معناداری (p value) محاسبه شده که کوچکتر از ۰/۰۵ است، ملاحظه می‌شود که سرمایه اجتماعی در شهر بر اساس دیدگاه جامعه نمونه بالاتر از حد متوسط قرار دارد. همچنین به تفکیک هر یک از مولفه‌ها نیز محاسبات بیانگر آنست که در هر ۴ مولفه در نظر گرفته پژوهش، مقدار میانگین محاسبه شده بالاتر از حد متوسط بوده که این محاسبات معنادار می‌باشد (P value > 0.05).

جدول ۲. نتایج آزمون تی تک‌نمونه‌ای وضعیت سرمایه اجتماعی در شهر

مؤلفه	تعداد نماگر	مقدار T	میانگین	سطح معناداری	حد متوسط
همبستگی و انسجام اجتماعی	۵	۲۱/۸۴۱	۱۸/۶۸	۰/۰۰۱	۱۵
مشارکت اجتماعی	۱۳	۳۰/۸۱۹	۴۸/۶۱	۰/۰۰۱	۲۸
اعتماد اجتماعی	۹	۴۲/۹۹۱	۳۸/۶۱	۰/۰۰۱	۲۷
آگاهی اجتماعی	۶	۱۷/۲۷۱	۲۲/۰۳	۰/۰۰۱	۱۸
کل	۳۳	۴۲/۳۶۶	۱۲۷/۹۳	۰/۰۰۱	۹۹

- بررسی رابطه بین مولفه‌های سرمایه اجتماعی شهر

بر اساس نتایج حاصل از ضریب همبستگی در بررسی روابط بین چهار مولفه سرمایه اجتماعی همان طوری که در جدول (۳) آورده شده است، ملاحظه می‌شود که جز در بین دو مولفه مشارکت و اعتماد اجتماعی که رابطه وجود دارد اما معنادار نمی‌باشد (P value > 0.05) در بین سایر مولفه‌های پژوهش رابطه معنادار مستقیم آماری در سطح آلفا ۰/۰۰۱ وجود دارد (P value < 0.05) عبارتی با افزایش هر یک از مولفه‌ها، دیگر مولفه‌های سرمایه اجتماعی نیز افزایش پیدا کرده است. همچنین نتایج نشان از آن دارد که در بین مولفه‌ها بیشترین همبستگی مربوط به مولفه‌های همبستگی و آگاهی اجتماعی با مقدار همبستگی ۰/۴۴۲ و کمترین میزان همبستگی مربوط به مولفه‌های همبستگی با اعتماد اجتماعی با همبستگی برابر ۰/۲۴۸ است.

جدول ۳. نتایج ضریب همبستگی پیرسون درباره رابطه بین مولفه‌های سرمایه اجتماعی

مولفه	ارزش‌ها	همبستگی و انسجام	مشارکت اجتماعی	اعتماد اجتماعی	آگاهی اجتماعی
همبستگی و انسجام	ضریب همبستگی	۱	۰/۲۹۱**	۰/۲۴۸**	۰/۴۴۲**
	سطح معناداری		۰/۰۰۱	۰/۰۰۱	۰/۰۰۱
مشارکت	ضریب همبستگی	۰/۲۹۱**	۱	۰/۰۹۵	۰/۳۲۳**
	سطح معناداری	۰/۰۰۱		۰/۰۸۸	۰/۰۰۱
اعتماد	ضریب همبستگی	۰/۲۴۸**	۰/۰۹۵	۱	۰/۲۴۹**
	سطح معناداری	۰/۰۰۱	۰/۰۸۸		۰/۰۰۱
آگاهی	ضریب همبستگی	۰/۴۴۲**	۰/۳۲۳**	۰/۲۴۹**	۱
	سطح معناداری	۰/۰۰۱	۰/۰۰۱	۰/۰۰۱	

– بررسی تأثیر هر یک از مولفه‌ها در میزان سرمایه اجتماعی شهر

به منظور بررسی تأثیر و اهمیت نسبی مولفه‌های ۴ گانه (مشارکت، انسجام و همبستگی، اعتماد و آگاهی) در میزان سرمایه اجتماعی شهر از روش رگرسیون گام به گام استفاده شده است. با توجه به اینکه در گام چهارم مقدار ضریب تعدیل برابر ۱ محاسبه شده است لذا ملاحظه می‌شود که بیشترین میزان سرمایه اجتماعی تحت تأثیر ۴ مولفه مذکور است (جدول ۴). همچنین با توجه به ضریب بتا بیشترین میزان اثرگذاری مربوط به مولفه مشارکت اجتماعی می‌باشد. به طوری که به ازای یک واحد تغییر در مشارکت اجتماعی، میزان سرمایه اجتماعی ۰/۵۰۴ واحد افزایش می‌یابد. همچنین کمترین میزان تأثیر مربوط به مولفه همبستگی و انسجام است یعنی به ازای یک واحد تغییر در این مولفه میزان سرمایه اجتماعی ۰/۲۴۶ افزایش یافته است (جدول ۵).

جدول ۴. ضریب همبستگی و مجذور همبستگی چندگانه

مدل	ضریب همبستگی چندگانه	مجذور ضریب همبستگی چندگانه	خطای استاندارد
۱	۰/۷۲۴	۰/۵۲۴	۸/۴۳۹
۲	۰/۸۹۳	۰/۷۹۸	۵/۵۰۸
۳	۰/۹۷۷	۰/۹۵۴	۲/۶۳۷
۴	۱	۱	۰/۰۰۰

جدول ۵. نقش و سهم مولفه‌های سرمایه اجتماعی

sig	t	مقدار بتا	مدل	
۰/۰۰۰	۱۵/۴۶۵		ضریب ثابت	گام اول
۰/۰۰۰	۱۸/۷۱۸	۰/۷۲۴	مشارکت	
۰/۰۰۰	۳/۵۰۷		ضریب ثابت	گام دوم
۰/۰۰۰	۲۶/۵۶۹	۰/۶۷۴	مشارکت	
۰/۰۰۰	۲۰/۷۲۳	۰/۵۲۶	اعتماد	
۰/۰۰۰	۳/۵۷۴		ضریب ثابت	گام سوم
۰/۰۰۰	۴۲/۶۰۷	۰/۵۴۴	مشارکت	
۰/۰۰۰	۳۴/۵۲۵	۰/۴۳۱	اعتماد	
۰/۰۰۰	۳۲/۶۵۴	۰/۴۲۹	آگاهی	
۰/۹۸۸	۶/۲۰۲		ضریب ثابت	گام چهارم
۰/۰۰۰	۵/۴۴۵	۰/۵۰۴	مشارکت	
۰/۰۰۰	۳/۸۳۸	۰/۳۹۶	اعتماد	
۰/۰۰۰	۳/۴۱۷	۰/۳۴۲	آگاهی	
۰/۰۰۰	۲/۴۹۱	۰/۲۴۶	همبستگی و انسجام	

- بررسی و تحلیل عوامل موثر بر شکل‌گیری سرمایه اجتماعی

در راستای شناخت عوامل موثر بر شکل‌گیری و میزان سرمایه اجتماعی چهار عامل رضایت‌مندی از درآمد، رضایت مندی از شغل، رضایت از کیفیت محیط شهر و نیز رضایت از کیفیت زندگی انتخاب شده‌اند که قبل از تعیین میزان تاثیرگذاری آن‌ها ابتدا با استفاده از ضریب همبستگی به بررسی رابطه بین آن‌ها با میزان سرمایه اجتماعی پرداخته شده است (جدول ۶). در این خصوص نتایج نشان از وجود رابطه معنادار آماری بین هر چهار عامل با سرمایه اجتماعی را دارد ($P \text{ value} < 0.05$) که بیشترین و کمترین میزان همبستگی به ترتیب مربوط به عامل رضایت‌مندی از کیفیت محیط شهر با ضریب برابر ۰/۴۱۲ و رضایت‌مندی از شغل با ضریب برابر ۰/۲۸۲ است.

جدول ۶. نتایج ضریب همبستگی بین سرمایه اجتماعی و عوامل موثر بر شکل‌گیری آن

سرمایه اجتماعی	ارزش‌ها	متغیر
۰/۳۱۹**	ضریب همبستگی	رضایت‌مندی از درآمد
۰/۰۰۱	سطح معناداری	
۰/۲۸۲**	ضریب همبستگی	رضایت‌مندی از شغل
۰/۰۰۱	سطح معناداری	
۰/۴۱۲**	ضریب همبستگی	کیفیت محیط شهر
۰/۰۰۱	سطح معناداری	
۰/۲۹۹**	ضریب همبستگی	رضایت از کیفیت زندگی
۰/۰۰۱	سطح معناداری	

به منظور بررسی میزان تأثیر هر یک از عوامل در شکل‌گیری سرمایه اجتماعی شهر از روش رگرسیون گام به گام استفاده شده است. همان طوری که در جدول (۷) ارائه شده، با توجه به سطح معناداری کمتر از ۰/۰۵، ملاحظه می‌شود که هر چهار عامل در شکل‌گیری سرمایه اجتماعی شهر تأثیر دارند. در همین ارتباط مشاهده می‌شود که بیشترین تأثیر مربوط به عامل رضایت‌مندی کیفیت محیط شهر با ضریب بتا برابر ۰/۳۹۶ است، به طوری که به ازای یک واحد تغییر در مشارکت اجتماعی، میزان سرمایه اجتماعی ۰/۳۹۶ واحد افزایش می‌یابد. همچنین رضایت‌مندی از کیفیت زندگی با ضریب بتا برابر با ۰/۱۸۴ کمترین مقدار تأثیر را در شکل‌گیری سرمایه اجتماعی دارد. به طوری که به ازای یک واحد تغییر در مشارکت اجتماعی، میزان سرمایه اجتماعی ۰/۱۸۴ واحد افزایش می‌یابد.

جدول ۷. نتایج روش رگرسیون در تعیین میزان تأثیر عوامل بر شکل‌گیری سرمایه اجتماعی

sig	t	ضریب بتا	مدل	
۰/۰۰۰	۵۵/۱۴۳		ضریب ثابت	گام اول
۰/۰۰۰	۹/۷۴۷	۰/۴۸۰	کیفیت محیط	
۰/۰۰۰	۳۸/۷		ضریب ثابت	گام دوم
۰/۰۰۰	۱۰/۲۲۷	۰/۴۷۶	کیفیت محیط	
۰/۰۰۰	۶/۱۷۷	۰/۲۸۸	رضایت شغلی	گام سوم
۰/۰۰۰	۰/۰۸۷		ضریب ثابت	
۰/۰۰۰	۰/۰۱۳	۰/۴۳۳	کیفیت محیط	
۰/۰۰۰	۰/۰۱۳	۰/۲۸۶	رضایت شغلی	گام چهارم
۰/۰۰۰	۰/۰۱۶	۰/۲۶۶	رضایت درآمدی	
۰/۰۰۰	۲۴/۸۴۲		ضریب ثابت	
۰/۰۰۰	۸/۸۶۳	۰/۳۹۶	کیفیت محیط	گام چهارم
۰/۰۰۰	۶/۶۷۳	۰/۲۸۸	رضایت شغلی	
۰/۰۰۰	۵/۲۵۴	۰/۲۳۴	رضایت درآمدی	
۰/۰۰۰	۴/۰۹	۰/۱۸۴	کیفیت زندگی	

نتیجه‌گیری

توسعه شهری نیازمند مولفه‌های مختلفی است که از جمله آن‌ها سرمایه اجتماعی می‌باشد. این مولفه را می‌توان زیربنای سایر سرمایه‌ها در توسعه شهری قلمداد نمود. در پژوهش حاضر با انتخاب ۳۳ نماگر در قالب چهار مولفه اصلی به بررسی و شناخت وضعیت سرمایه اجتماعی و نیز عواملی که در شکل‌گیری آن در شهر استهبان موثر است، پرداخته شد. نتایج به دست آمده نشان داد که سرمایه اجتماعی در شهر استهبان بالاتر از حد متوسط قرار دارد. بررسی همبستگی بین ۴ مولفه اصلی سرمایه اجتماعی نشان داد که در بین آن‌ها رابطه معنادار مستقیم آماری وجود دارد. همچنین نتایج پژوهش نشان داد که در بین چهار مولفه انسجام و همبستگی اجتماعی، اعتماد، آگاهی و مشارکت اجتماعی در میزان سرمایه‌اجتماعی شهر، بیشترین سهم مربوط به مولفه مشارکت اجتماعی (با مقدار ۰/۵۰۴) می‌باشد. از دیگر نتایج پژوهش وجود رابطه مستقیم معنادار آماری بین رضایت از کیفیت زندگی، رضایت از درآمد، رضایت از شغل و نیز رضایت از کیفیت محیط با وضعیت سرمایه اجتماعی در شهر استهبان بود. بنابراین مشخص شد هر چه میزان عوامل مذکور بالا باشد به همان اندازه سرمایه اجتماعی در شهر افزایش می‌یابد. شایان ذکر است که نتایج بیانگر آن بود که در بین این عوامل بیشترین میزان همبستگی مربوط به رضایت از کیفیت محیط بود. در همین رابطه نتایج نشان داد از بین چهار عامل موثر در شکل‌گیری سرمایه اجتماعی، بیشترین میزان تأثیر مربوط به کیفیت محیط با مقدار برابر بتا ۰/۳۹۶ و کمترین میزان

تاثیر مربوط به رضایت‌مندی از کیفیت زندگی با مقدار بتا ۰/۱۸۴ می‌باشد. در پایان با توجه به نتایج بدست آمده و نیز عنایت به عوامل موثر در شکل‌گیری سرمایه اجتماعی در شهر که مشخص شد عمدتاً مبنایی اقتصادی دارند و ذکر این موضوع که توسعه شهری پایدار در چارچوب توانمندی‌های اجتماعات محلی رشد می‌یابد، پیشنهاد می‌گردد با برنامه‌ریزی هدفمند و سیستماتیک در راستای توسعه و شکوفایی اقتصادی در کنار اخذ رویکرد توانمندسازی و مشارکت شهروندان، پرهیز از تصدی‌گری دولتی، جلب مشارکت مردم و نیز راه‌اندازی و توسعه تشکل‌های مدنی و اجتماعی، در راستای ارتقاء سرمایه اجتماعی و مولفه‌های آن در شهرها که به عنوان زیربنا و عنصری مهم در فرآیند برنامه‌ریزی شهری قلمداد می‌شود تلاش نمود، تا از این طریق بتوان از منافع که افزایش سرمایه اجتماعی به ویژه در اجرای طرح‌های توسعه عمرانی و مدیریت شهری دارد بهره‌مند شد.

References

- Aghanasiri, M. (2013). The role of social capital in promoting workforce productivity. *Business and Society*, 137, 69-81. (In Persian)
- Álvarez, E. C., & Romání, J. R. (2016). Measuring social capital: further insights. *Gaceta Sanitaria*. 31(1), 57-61.
- Badri, S.A., Ramezan nejad, Y., & Estehkam, H.(2014). The Assessment of Components Affecting Social Capital in Rural Settlements (Case Study: Rural Settlements of Asalem District). *Geography and Sustainability Environmental*, 4(12), 13-26. (In Persian)
- Browne-Yung, K., Ziersch, A., Baum, F., & Gallaher, G. (2013). Aboriginal Australians' experience of social capital and its relevance to health and wellbeing in urban settings. *Social Science & Medicine*, 97, 20-28.
- Chalabi, M., & Mobaraki, M. (2005). Analysis of the relationship between social capital and crime in micro and macro levels. *Iran sociology*, 6 (2), 3-44. (In Persian)
- Chen, X., Huang, Q., & Davison, R. M. (2017). The role of website quality and social capital in building buyers' loyalty. *International Journal of Information Management*, 37, 1563-1574.
- Einali, J. & Roumyani, A. (2013). Studying the distribution of social capital in urban neighborhoods (A Case Study of Zanjan City). *Journal of Urban Planning Studies*, 1(4), 119-136. (In Persian)
- Eriksson, M. (2010). *Social capital, health and community action: implications for health promotion*.
- Firouzabadi, S. A., & Imani, J. H. (2007). Social capital and socio-economic development in Tehran's 22 municipal districts. *Social Welfare Quarterly*, 6 (23), 197-224. (In Persian)
- Ghafari, Gh.R.(2011). Social capital and social security, Tehran: Press Sociology. (In Persian)
- Gorritz-Mifsud, E., Secco, L., Da Re, R., Pisani, E., & Bonet, J. A. (2017). Structural social capital and local-level forest governance: Do they inter-relate? A mushroom permit case in Catalonia. *Journal of Environmental Management*, 188, 364-378.
- Grootaert, C. (1998). Social Capital: The missing link?, Social Capital Initiative Working Paper No. 3, The World Bank, Washington DC. <http://www.worldbank.org/poverty/scapital/wkrppr/wrkppr.htm>.

- Hamdan, H., Yusof, F., & Marzukhi, M. A. (2014). Social Capital and Quality of Life in Urban Neighborhoods High Density Housing. *Procedia-Social and Behavioral Sciences*, 153, 169-179.
- Hansen-Nord, N. S., Skar, M., Kjaerulf, F., Almendarez, J., Bähr, S., Sosa, Ó., & Modvig, J. (2014). Social capital and violence in poor urban areas of Honduras. *Aggression and Violent Behavior*, 19 (6), 643-648.
- Khanh, H. (2011). The Role of Social Capital to Access Rural Credit: A case study at Dinh Cu and Van Quat Dong village in coastal of Thua Thien Hue province, Department of Urban and Rural Development, Swedish University of Agricultural sciences, Division of Rural Development, Master Thesis.
- Khoshfar.GH., Abdollahpour, M., & Karimzadeh., S. (2013). The influence of second home tourism on social capital (Case study: Siyavaraz and Lirehsar villages in Tonekabon), *Tourism planning and Development*, 2 (8), 133-156. (In Persian)
- Lo, A. Y., Xu, B., Chan, F. K., & Su, R. (2015). Social capital and community preparation for urban flooding in China. *Applied Geography*, 64, 1-11.
- Lu, Y., Ruan, D., & Lai, G. (2013). Social capital and economic integration of migrants in urban China. *Social networks*, 35 (3), 357-369.
- Mohseni Tabrizi, T.A., & Aghamohseni, M. (2010). Social Capital and Urban Development: Case study of Mahalat. *Urban Management*, 8 (26), 147-162. (In Persian)
- Mousavi, M. N., Ghanbari, H., & Esmaeilzadeh, K. (2012). Spatial Analysis of the Relationship between Social Capital and Sustainable Urban Development Case Study: Cities of West Azarbaijan Province. *Geography and Development*, 10(27), 1-18. (In Persian)
- Nikpour, A., Ramezanzadeh, M., & Vahidi, H. (2015). Assessment of Social Capital and its Impact on Improving the Quality of Urban Environment (Case study: Babolsar City). *Regional Planning*, 5 (19), 115-126. (In Persian)
- Ognibene, A. (2010). Social Capital in Power Networks: A Case Study of Affordable Housing Development in Winston-Salem, NC. Senior Seminar Papers. 14. http://repository.upenn.edu/senior_seminar/14.
- Rabiee, A., & Sadeghzadeh, H. (2011). A study of social capital's effect on entrepreneurship. *Social Welfare Quarterly*, 11(41), 191-221. (In Persian)
- Rezaei, M.R., & Taslim, S. (2016). Spatial Analysis of the Relationship between Quality of Urban Environment and Social Capital (Case Study: Quarters of Yazd City). *Human Geography research*, 48 (2), 245-262. (In Persian)
- Seidaee, S.E. Ahmadi Shapour abadi, & Moeen abadi, H. (2009). Social Capital and its Relations to Social Development Elements in Iran: An Introduction. *Strategy*, 19, 188-225. (In Persian)
- Shiani, M., & Mousavi, M. T. (2011). Analyzing the Social Capital Status in Kerman City. *Social Welfare Quarterly*, 11(41), 93-122. (In Persian)
- Vilar, K., & Cartes, I. (2016). Urban Design and Social Capital in Slums. Case Study: Moravia's Neighborhood, Medellin, 2004-2014. *Procedia-Social and Behavioral Sciences*, 216, 56-67.
- Woolch, M. (1998). Social Capital and Economic Development Toward a Synthesis and Policy Frame Work, *Journal of Theory and Society*, 27, 151-208.

Yoo, J. H., & Jeong, E. J. (2016). Psychosocial Effects of SNS Use: A Longitudinal Study Focused on the Moderation Effect of Social Capital. *Computers in Human Behavior*, 69108-119.

How to cite this article:

akbarian Ronzi, S.R., Rezaali, M. & Chaharrahy, Z. (2017). On the Analysis of the Urban Social Capital Situation (Case Study: Estahban City, Fars Province). *Journal of Studies of Human Settlements Planning*, 12 (2), 375-389.
http://jshsp.iaurasht.ac.ir/article_532889.html

On the Analysis of the Urban Social Capital Situation (Case Study: Estahban City, Fars Province)

Saeed reza akbarian Ronzi*

Assistant Professor, Department of Geography, Shiraz University, Shiraz, Iran

Mansour Rezaali

Ph.D. Candidate in Geography & Urban Planning, Tarbiat Modares University, Tehran, Iran

Zabihollah Chaharrahy

Ph.D. Candidate in environmental, University of Tehran, Tehran, Iran

Received: 22/01/2017

Accepted: 06/09/2017

Extended Abstract

Introduction

Social capital has been recognized as a feature of social organizations to facilitate coordination and cooperation in gaining reciprocal benefits for members and eventually for the society. This feature includes networks of social norms, reciprocity and trust that if applied in a positive way, it will encourage a collaborative action to achieve sustainable development. Social capital is considered as the necessary condition for development of any social system and creation of a civil society which its deficiency would create some limitations in achieving development. Social capital describes micro-relationships within a city, and its importance in urban development is an issue which has been widely considered by researchers in geography and urban planning and also in humanities and social sciences. Social capital is a network of common relationships and mutual cooperation among citizens which reinforces their ability to solve the social problems. The social capital is an undeniable part of urban planning process which has always been considered as one of the most important and effective factors in achieving sustainable urban development, due to its role and interests. In order to making practical the social capital in policy makings and also in order to deal with this concept, measurement of social capital seems to be necessary. Analysis of social capital in cities clarifies the existing social status and provides a situation in which planners can plan in a way that social capital would be able to play its role as one of the important issues in sustainable urban development. Accordingly, the present study has been conducted aiming at measuring the social capital level as well as recognition and analysis of effective factors on its formation in Estahban city (Fars Province). According to the statistics provided in 2011, the city under study included 9730 households and its population was 34639 person. This city is located at a distance of 175 kilometers from Shiraz city.

The research questions are as follows:

- A) What is the level of social capital in Estahban city?
- B) What kind of relationship does exist among the components of social capital (participation, awareness, trust, coherence and solidarity) and which of them plays relatively the highest role?
- C) How much is the contribution of the factors affecting the formation of social capital and which factor is the most effective one?

Methodology

* Corresponding Author:

Email: Akbarian@shirazu.ac.ir

This study is an applied research in terms of objective with descriptive-analytical method. The main data collection instrument required for this study was a researcher-developed questionnaire developed in a Likert Scale format (Very Low, Low, Medium, High, and Very High). The population consisted of families residing in Estahban city (Fars province). The sample size was estimated to be 312 households based on Cochran formula; however, in order to increase the confidence level and also to decrease the measurement error, this value was increased to 320 households. To analyze the social capital status and according to the theoretical foundations of the research and the studies performed in this area, 32 indexes were selected as the main components (Social Awareness, Participation, Coherence and Solidarity, and Trust). Furthermore, four components, including job satisfaction, Life-Quality Satisfaction, Revenue Satisfaction and Satisfaction with Urban Environment Quality were selected in investigating the effective factors in formation of social capital. It is noteworthy that for the validity of the mentioned questionnaire, the views of university professors and experts were used in the field of urban planning that lastly, the final questionnaire was developed according to their views and confirmation; afterwards the questionnaire was randomly distributed and filled out by the population. Moreover, descriptive and inferential statistical methods were applied in order to analyze the data.

Results and discussion

Investigating the individual characteristics of the respondents showed that out of total number of 320 persons, 75.63% and 24.37% were males and females, respectively. In terms of educational level, 8.43 %, 17.81%, 33.44%, and 40.31% of the people had elementary, secondary, high school, and university education, correspondingly. Also in terms of job status, 30.63%, 29.37%, and 29.37% of population were active in governmental jobs, service jobs and self-employed, individually. Regarding the social capital, the findings suggested that the mean of social capital in Estahban city equaled 127.93. The findings resulted from correlative coefficient in investigating the relationships among the 4 components of social capital demonstrated that there is a relationship between participation and social trust which is not significant. However, there are statistically significant relationships among the other research components.

Conclusion

The obtained results showed that social capital in Estahban city was higher than the mean level. Study of correlations among the four main components of social capital indicated that there is a statistically significant and direct relationship among them. Also, the results showed that among the four components, i.e., coherence and social solidarity, trust, awareness and social participation, the highest contribution was related to social participation (0.504). Other results of the study were relationship among Life-Quality Satisfaction, Revenue Satisfaction and Satisfaction with Urban Environment Quality with social capital status in Estahban city. Therefore, it was determined that the higher the values of the above-mentioned factors, the more the social capital will be in the city. It should be noted that the results demonstrated that from among these factors, the highest correlation was related to satisfaction with environmental quality. Additionally, the results indicated that the highest and the lowest impact were related to environment quality with 0.396 Beta and also, to Satisfaction with Environment Quality with 0.184 Beta, respectively. According to the obtained results, it is suggested to attempt to promote social capital along with the empowerment and citizen participation approach, avoiding government tenure, attracting public participation as well as launching and developing civil and social organizations, with the intention of promoting social capital and its components in cities which by this way, it would be possible to take benefit from the profits of increasing social capital, particularly in the implementation of development plans and urban management.

Keywords: Social Capital, Urban Development, Social Participation, Estahban