

عمارتی قاجاری در جنوب همدان

(تحلیل معماری و تاریخگذاری عمارت قاجاری اعتمادیه)

خسرو محمدی

مدرس دانشگاه جامع علمی - کاربردی واحد میراث هگمتانه.

xosro_eran@yahoo.com

(تاریخ دریافت: ۱۳۹۳/۱۰/۱۶ تاریخ پذیرش: ۱۳۹۳/۱۲/۲۶)

چکیده

بهاءالملک سوم یکی از شخصیت‌های سیاسی - فرهنگی شهر همدان و بانی بنای قاجاری مهمی در شهر همدان است. عمارت این خاندان در جنوب شهر همدان، در ابعاد کلی ۲۳×۱۳ متر و بر روی یک مصطبه ساخته شده است. خاندان بهاءالملک های همدانی از خوانین قراقرزلی شهر همدان هستند که در تحولات سیاسی اجتماعی کشور در دوران زندیه، قاجاریه و پهلوی نقش بسزایی داشته اند.

مطالعات باستان شناسی و بررسی اسناد و مدارک بازمانده و نویافته در این عمارت نشانگر آن است که این سازه بوسیله برادران قراقرزلی (علیرضا و یحیی) در سال ۱۳۰۲ خورشیدی ساخته شده و به عنوان محل اقامت اعضای این خاندان تا سال ۱۳۳۲ خورشیدی کاربری داشته و در دوران بعد با عناوین دیگر به حیات خود در بافت شهری ادامه داده است. با اینکه این بنا در بافت شهری قرار گرفته و همواره در معرض دید قرار داشته اما تاکنون تاریخ دقیق ساخت، تاریخچه بنا و بانیان اصلی آن مشخص نشده اند. در این مقاله سعی شده است علاوه بر پاسخ به این دسته از سواها، با توجه به اسناد و شواهد مادی به بیان تاریخچه بنا، نسب شناسی و تباردانی خاندان قراقرزلی و تحلیل کارکرد اجزای مختلف و تزیینات بنا پرداخته شود.

واژگان کلیدی: همدان، خاندان قراقرزلی، خانه اربابی.

مقدمه

شهر همدان به لحاظ اهمیت تاریخی و باستانی از شهرهای مهم و کهن ایران است. از آثار شاخص تاریخی و باستانی این شهر می توان به تپه هگمتانه، کتیبه های گنج نامه، گنبد علویان، برج قربان و... اشاره کرد.

بنای موقوفه بهاءالملک (سوم) - که در جنوب این شهر، در دامنه کوه الوند و در منطقه خوش آب و هوای اعتمادیه (هندآباد قدیم) قرار گرفته - یکی از عمارت های تاریخی است که به همراه بسیاری دیگر از بناهای موجود در بافت شهری همدان از اهمیت ویژه ای برخوردار است. ساخت و وقف آن را به علیرضا قراگزلو (بهاءالملک سوم) (زاده ۱۳۰۳ قمری/۱۲۶۳ خورشیدی - درگذشته ۱۳۷۳ قمری/۱۳۳۳ خورشیدی) که یکی از شخصیت های سیاسی - فرهنگی همدان است و برادرش میرزا یحیی (اعتمادالدوله) نسبت داده اند.

با اینکه این بنا در بافت شهری و همواره در معرض دید رهگذران قرار دارد، توجهی به تاریخچه ی بنا و سازندگان اصلی آن نشده است. بنابراین بنیان این مقاله بر نسب شناسی خاندان قراگزلو، ارایه ی تاریخچه ساخت عمارت، تحلیل عناصر معماری و جایگاه آن در بافت شهری نهاده شده ضمن اینکه بررسی ویژگی های سازه نیز مورد توجه قرار گرفته است.

تاریخچه ی بنا

این بنا از واپسین ساختمان های دوران قاجار و آغازین بناهای عصر پهلوی در شهر همدان است که در واقع در دوره ی گذار از حکومت قاجار به پهلوی ساخته شده است و به عنوان خانه اربابی بهاءالملک و خانواده او مورد استفاده قرار می گرفته است.

بنای منسوب به موقوفه بهاءالملک به استناد وقف نامه موجود به تاریخ ۱۳۳۲/۴/۶ هجری خورشیدی به شماره ۵۰۲۹ و با نظر واقف (علیرضا قراگزلو ملقب به بهاءالملک سوم) امروزه با کاربری درمانگاه (جهت ارایه خدمات درمانی رایگان به حدود ۳۱ روستای استان همدان) و کتابخانه زیر نظر اداره کل اوقاف استان همدان بهره برداری می شود. این اثر در تاریخ ۱۳۸۰/۹/۵ خورشیدی به شماره ۴۴۸۱ به عنوان یکی از آثار ملی ایران به ثبت رسیده است. در رابطه با کاربری های این بنا در گذشته، می توان به اسناد موجود در خود عمارت و اداره اوقاف استان همدان، بیانات مسئولان و خاطرات شخصی اشخاص مرتبط اتکا کرد. قدیمی ترین کتابچه مالیاتی^۱ موجود در عمارت، سنه ۱۳۰۴ را نشان می دهد که به احتمال مربوط به آغازین سالهای اقامت خاندان قراگزلو در این بنا بوده است و جدیدترین اسناد مالیاتی متعلق

^۱ این اسناد که در محل عمارت اعتمادیه نگهداری می شوند مربوط به سالهای قبل از اصلاحات ارضی در ایران است که میزان درآمد سالانه ارباب از برخی روستاهای همدان را نشان می دهند.

۱- توصیف کلی بنا:

مجموعه معروف به باغ اعتمادالدوله که پس از مرگ یحیی قراگزلو (اعتمادالدوله)^۲ توسط برادر بزرگترش علیرضا قراگزلو (بهاءالملک سوم) بهمراه قطعه های بسیاری از زمینهای اطراف وقف گردیده است، بنایی است چهار ضلعی به ابعاد ۲۳/۳۰ متر × ۱۲/۹۲ متر که در ضلع غربی، انتهای ضلع جنوبی و کل ضلع شرقی نَهاز^۳ و نَخیر^۴هایی دارد. جزئیات ابعاد آن به قرار زیر است:

$$۵/۲۰ \times ۱/۵۰ \times ۱۶/۶۰ \times ۱۲/۹۲ \times ۲۳/۳۰ \times ۵/۵۰ \times ۱/۵۰ \times ۸/۹۰ \times$$

بیشترین نَهاز و نخیرها در بنا در ضلع جنوب شرقی است (نقشه ۴). آنچه از کروکی های نویافته که از کتابخانه همین بنا بدست آمده، دستگیرمان می شود این است که، این بخش راه پله ای بوده که آشکوب زیرین را به زیرین متصل می کرده است. احتمال دارد که این بخش از تزئینات قابل توجهی برخوردار بوده باشد.

بنا با توجه و شواهد در ابتدا و در بافت پیشین^۵ جهت شمالی - جنوبی داشته اما با گذشت زمان در

به سنه ۱۳۴۲ خورشیدی می باشد. این تاریخ برابر است با نخستین سالهای اجرای اصلاحات ارضی بوسیله پهلوی دوم. (یادآور می شود که تاریخ تنظیم وقف نامه سال ۱۳۳۲ خورشیدی را نشان می دهد). آنچه که از مفاد وقف نامه و شواهد موجود بر کاسه ی طلب ما می چکد دلالت بر آن دارد که پس از ترک عمارت توسط ساکنین (اواسط دهه پنجاه خورشیدی)، خواسته واقف اجرا گردیده و تا زمان انقلاب اسلامی و مدتی بعد (۱۳۶۵ خورشیدی) به عنوان درمانگاه و قرنطینه بیماران و معتادان از محل مذکور استفاده می شده است. پس از پیروزی انقلاب اسلامی تا آغاز جنگ تحمیلی اطلاعات زیادی در خصوص چگونگی استفاده از بنا وجود ندارد اما در دوران جنگ و پس از آن، این محل به عنوان قرارگاه نظامی مورد استفاده قرار گرفته است. در سال ۱۳۷۷ خورشیدی موقوفه بهاءالملک تبدیل به پایگاه بهداشتی می شود و پس از آن با عنوان درمانگاه مورد بهره برداری قرار می گیرد؛ تا اینکه اداره کل اوقاف استان همدان برای مدت کوتاهی در آن محل مستقر می شود. پس از انتقال اداره اوقاف از محل مذکور که موجب تغییرات بنیادین و بعضاً آسیبهایی در ساختمان بنا و آثار آن گردید، آشکوب زیرین بنا به عنوان درمانگاه و آشکوب فوقانی با کاربری کتابخانه و مرکز بهداشتی به فعالیت خود تا به امروز ادامه داده است.

^۲ صاحب منصبان عمده ی دولت صفوی ارکان دولت خوانده می شدند و وزیر که در راس دیوان سالاری قرار داشت ملقب به اعتمادالدوله شد. (سیوری، راجر، ۱۳۸۶، ص ۱۷۴).

^۳ قسمتهای بیرون زده در نقشه یا پلان.

^۴ قسمتهای تو رفته در نقشه یا پلان.

^۵ بافت و محتوای اولیه. در واقع بافت اصلی اثر باستان شناسی است که پس از عدم استفاده از سوی صاحبانش، از سوی انسان یا طبیعت مورد صدمه و آسیب واقع نشده باشد. (فاگان، ۱۳۸۷: ۲۰۲)

۲-نسب شناسی و تباردانی خاندان قراگزلو
(بهاءالملک های همدان):

۱-۲ تیره قراگزلو

تیره «قراگزلو» از طوایف ترک زبان همدان هستند که پیشینه ی تاریخی آنان دستکم تا اوایل حکومت «صفوی» فرامی رود و برخی هم گفته اند بومگاه قبلی آنان «شام» بوده است. اینک ما را با آن پیشینه کاری نیست همین قدر می گوئیم که این طایفه «قزلباشی» پس از کشته شدن «نادر شاه» (۱۱۶۰ق) «سرفراز بیک خدابنده لو» را که در همدان سر به شورش برداشته بود از میان بردند، و هنگام پیدایی «کریم خان زند» بدو پیوستند. در آغاز کشورگشایی «آغامحمدخان قاجار» سخت نسبت به وی اظهار انقیاد نموده و با او متحد شدند و او را در براندازی خاندان زند (جعفرخان و لطفعلی خان) و برپایی دولت «قاجار» یاری ها کردند. پس از درگذشت آغامحمدخان قاجار (۱۲۱۲ق) هم تقریباً تمام خوانین قراگزلو در خدمت شاهزاده «محمدعلی میرزا» نایب ایالات فارس مامور انتظام آن سامان شدند (اذکایی، ۱۳۶۴، ص ۴)

حاج امان الله خان بهاءالملک (اول) ابن... (؟) معروف به حاجی بهاءالملک که املاک و ضیاع و عقار بسیار (حدود ۲۵۵ تا ۳۵۵ پارچه آبادی) داشت، از جمله ده «سرخ آباد» بر سر راه [همدان به] تهران و «ده زاغه» بر سر راه اسد آباد (به کرمانشاه). وی در سفر ناصرالدین شاه قاجار به عتبات، همراه با سرتیب حسین خان حسام الملک

بافت ثانویه^۱ دچار تغییراتی شده و دربهای ورودی آن شرقی - غربی شده است. کتاب المسالک و الممالک اسطخری نقشه هایی در ضمیمه دارد که فوق العاده زیبا می باشند و در این نقشه ها علامت جنوب در بالای آن گذاشته شده و جهت مخالف آن شمال است. در اصل این شکل از این یک شش ضلعی بدست آمده که در رئوس مستطیل داخل آن شمال و جنوب قرار می گرفته است.

با همین روش در ایران سه رون را در نظر می گرفته اند:

۱-رون راسته

۲-رون اصفهانی

۳-رون کرمانی

در رون راسته مستطیلی که در داخل شش ضلعی قرار می گیرد جهت شمال شرقی - جنوب غربی دارد. (پیرنیا، ۱۳۸۰، ص ۱۵۵) بطور مثال در کرمان جهت شرقی - غربی است و طوفانی به نام طوفان سیاه دارد که اگر شهر جهت دیگری می داشت خانه غیر قابل استفاده می شد. و همینطور در همدان کوه الوند را داریم. خود شهر جهت شرقی - غربی دارد و اگر جهت شمالی - جنوبی باشد ریزش برف طوری خواهد بود که از سوز و سرمای زیاد آن امکان باز کردن درهای خانه میسر نبود. (پیرنیا، ۱۳۸۰، ص ۱۵۶)

^۱هرگاه بافت و محتوای اولیه اثری توسط فعالیتهای بعدی مورد صدمه و آسیب قرار گیرد، بافت ثانویه بدست می آید. (فاگان، ۱۳۸۷: ۲۰۲-۲۰۴)

فرنگستان رفت، و همانجا در رجب ۱۳۳۲ق درگذشت.

۲- علی رضاخان قراگزلو بهاءالملک [سوم] ابن بهاءالملک (دوم)، زاده ی ۱۳۰۳ق/۲۶۳ش - درگذشته ی ۱۳۷۳ق/۱۳۳۳ش، که او را شخصی تحصیل کرده، باتقوا، کم آزار، متین و مبادی آداب یاد کرده، و با مشیرالدوله ی پیرنیا مقایسه اش نموده اند. مثلاً مورخ الدوله در گزارش ۲۳ ربیع ۱۳۳۴/۲ق/۲۷ فوریه ۱۹۱۶م یاد کرده است. بهاءالملک قراگزلو که یکی از رجال دانشمند و وطن خواه و مورد علاقه ی ملت است، از همدان وارد تهران شد. در دوره ی چهارم مجلس ملی، بهاءالملک (سوم) یکی از دو نماینده ی همدان بود، و در کابینه ی مستوفی الممالک (حوت ۱۳۵۱ش = ۱۳۴۱ق) به وزارت مالیه برگزیده شد، سپس (۱۳۵۲ش) ریاست هیئت نظارت بانک ملی را یافت، و چون زیر بار تحمیلات نرفت، از آن مقام استعفا کرد. اصولاً در عهد پهلوی اول قبول منصب و مقام نکرد، تا آنکه در کابینه ی قوام السلطنه (۱۳۲۵ش) وزیر دادگستری شد. بهاءالملک (سوم) به تاریخ ۱۹ خرداد ۱۳۳۳ش، در هفتاد سالگی، در تهران درگذشت. پیکرش را به همدان آورده و در آرامگاه خانوادگی (باغ اعتمادیه) به خاک سپردند. (اذکایی، ۱۳۸۰، ص ۸۷) علاوه بر این بهاءالملک سوم از اعضای انجمن آثار ملی نیز بود (معصومی، ۱۳۸۹؛ ص ۳۹).

(اول) عاشقلو قراگزلو به پیشواز شاه رفته است (۱۲ رجب ۱۲۸۷ ق). او هم منصب سرتیپی داشته، سه فرزند از وی شناخته آمده است:

۱- سرتیپ حسینقلی خان - سر دودمان ضیاءالملک قراگزلوی همدان

۲- سرتیپ علیقلی خان - سر دودمان بهاءالملک قراگزلوی همدان

۳- سرهنگ مرتضی قلی خان (معزالملک)

۲-۲ شاخه ی بهاءالملک های همدان

۱- سرتیپ علیقلی خان همدانی بهاءالملک [دوم] ابن حاج امان الله خان بهاءالملک (اول) که در سالهای ۱۲۹۸-۱۲۹۹ق، جزء سرهنگان خارج از فوج وزارت جنگ ناصری بوده، که در سال ۱۳۰۶ق هم هنوز عنوان سرهنگ داشته، [دیگر] آنکه بهاءالملک اغلب در تهران می زیسته و عمارت معتبری داشته، که اعیان و بزرگان کشور به آن آمد و شد می کرده اند، و گویا صاحب منصب مهمی هم بوده است، به طوری که او را با نعت جناب اجل یاد می کرده اند، که خود دلیل بر احراز مرتبه ی امیر تومان می باشد. نامبرده علاوه از چند پارچه بزرگ املاک در ناحیت همدان، املاک مهمی نیز در ناحیت عراق (=اراک) داشته، بهاءالملک تا پس از سال ۱۳۲۶ق همچنان در تهران می بود، تا آنکه احتمالاً از سال ۱۳۳۰ق برای درمان بیماری به

۳- نقشه ی ابتدایی بنای اعتمادیه و تاریخگذاری بنا

پیش از هر چیز در رابطه با چند نام که منتسب به این مجموعه است شرح مبسوطی ارائه می گردد. قراگزلو که معمولاً پس از نام برخی از افراد در این مقاله آورده شده است، نام زند یا اسم قوم و قبیله ی بهاءالملک هاست که پیشتر چگونگی پیدایششان را به رشته کشیدیم. اما کلمه ی «اعتمادیه» یک نام کس / نام کس است که بر محله ای در همدان اطلاق می گردد و برگرفته از لقب «اعتمادالدوله» است که پیشتر گفیم یکی از قراگزلوها و برادر بهاءالملک سوم یکی از بانیان بنا است. در طول حیات این سازه ی شامخ و عظیم نامهای گوناگونی بر آن نهاده آمده است که مبین کاربری های چندگانه ی آن از گذشته تا کنون است. از آن جمله اند: «باغ اعتمادالدوله»، «کتابخانه ی اعتمادالدوله»، «کتابخانه ی اعتمادیه»، «درمانگاه اعتمادیه»، «درمانگاه بهاءالملک» «کتابخانه ی بهاءالملک» و اینک از روی عقل کافی و عدل وافی، وجهی هم ما بدان می افزاییم و آن «خانه ی اربابی بهاءالملک» است که با توجه به هویت بنا به نظر می رسد از همه با مسماتر است. حال با این توضیحات به مسائل فنی بنا می پردازیم.

سنگ بنای این سازه را با استناد به نقشه یا کروکی ای (نقشه ۱) که توسط شخصی به نام ن. منصف^۷ (مهندس نقشه کش یا مهندس معمار) در سال

۱۹۲۳ م تحدید و ترسیم شده و احتمالاً نقشه ای آزمایشی بوده است، به سال ۱۳۰۲ خورشیدی / ۱۹۲۳ میلادی (که تاریخ خود نقشه است) تاریخگذاری می کنیم. این سند به همراه چهار برگ کروکی دیگر از اسناد نویافته و ارزشمند این مجموعه است و هریک کاشف خبری و مبین مطلبی و مؤید ادعایی و حلال مشکلی است که نگارنده حین جسجتو در کتابخانه شخصی برادران قراگزلو بدست آورده^۸ و از راه تدقیق و تحقیق آنها را بازخوانی کرده است. این اسناد تا کنون منتشر نشده اند.

خانه ی اربابی دو آشکوب دارد که آشکوب زیرین آن با پلکان شرقی که هیچ اتصالی به بدنه ی بنا نداشته و امروزه پُر شده و وجود ندارد، به کف حیاط می رسیده است. امروزه این راه زیر سطحی بکلی مسدود شده است و مسیر جدیدی با رمپی ملایم از کف حیاط به آشکوب زیرین بنا می رسد. ضمن اینکه راه پله ای دیگر در همین ضلع شرقی و مربوط به آشکوب زیرین وجود دارد که از طریق آن می توان از حیاط به آشکوب بالا رسید. درباره ی کاربری این مسیر (راه مخفی آشکوب زیرین) باید گفت، با توجه به نقشه ابتدایی (نقشه ۲) این بخش از بنا مکان فرح انگیزی برای لذت گرایی^۹

^۸ نگارنده مایل است این عمل را کاوش در متون نامگذاری کند. از میان اینچنین کتابخانه هایی اسناد بسیار ارزشمندی بدست می آید که ممکن است در یک کاوش باستان شناسی پر هزینه پیدا نشود.

^۹ در اینجا شاید مخاطب عزیز بپندارد که اهالی عمارت چه افراد شادخواری بوده اند؟! و یا اینکه این سؤال در ذهن او نقش ببندد که

توجه به عکس هوایی (تصویر ۴) و عکس قدیمی بنا قبل از کم خیز کردن مصطبه ی بنا (تصویر ۳ و ۶) و نحوه ی قرار گیری مسیر تشریفات و میدانگاه، به بیراهه نرفته ایم اگر این درب را درب تشریفات نام گذاری کنیم. این ضلع از بنا به دو درب خروجی مجموعه مُشرف بوده است که یک درب همان درب مسیر تشریفات بوده و درب دوم به مسیر دیگری متصل می شده که به ساختمان باغ آمریکایی ها^{۱۱} (بنای مجاور خانه اربابی) راه دارد (تصویر ۴. عکس هوایی). در واقع ضلع شمالی رسمی ترین و عمومی ترین ورودی بنا بوده است. بنابراین تحلیل ضلع شمالی بنا بسیار حایز اهمیت است.

۱-۳- ساختمانیه ها

مصالح بکار رفته در این بنا آجر، ملاط سیمان، الوار (که بصورت پوشش تخت در بنا به کار رفته است)، ورق آهن، ناودان و سنگ لاشه است. این موارد شامل ساختمانیه هایی است که بر چشم ما پوشیده نیستند. اما چنانچه بخواهیم فهرستی دقیق از مصالح بکار رفته در بنا و مراحل انجام کار تهیه کنیم می بایست به کتابچه محاسباتی سال ۱۳۲۹ خورشیدی مراجعه کنیم که از اسناد همین عمارت است. این صورت مخارج جهت نوسازی و شاید

خصوصی اهالی ساختمان بوده است. بنابراین بسادگی می توان این دسترسی مشکل به آشکوب زیرین را توجیح کرد. (نقشه های ۶، ۷، ۸ و ۹)

آنطور که از شنیده ها متوجه شدیم دری در ضلع جنوبی بنا وجود داشته است، اما هیچ یک از اسناد و شواهد مادی این گفته را تایید نمی کنند. ما هم تا حدی با اسناد و شواهد مادی موافق هستیم. اما دور از انتظار نیست که راه پله ای که در کروکی مزبور (نقشه ۱) ترسیم شده پیشتر در این قسمت بوده باشد. احتمالاً یکی از چشم اندازهای زیبای این عمارت بر نزهتگاههای کرانه های الوند همین ضلع جنوبی بوده است که دیدرس پنجره های آن به سمت جنوب شهر همدان و کوهها و تپه های آن است ضمن اینکه باید به این مطلب هم اشاره کرد که چشم انداز این ضلع از بنا به سوی مقبره خانوادگی قراگزلوها^{۱۱} و باغ مصفای دیروز و بوستان^{۱۱} (پارک اعتمادیه و پارک ترافیک شهرداری) زیبای امروز آن است.

ضلع شمالی بنا یعنی ضلعی از بنا که رو به سمت شمال دارد هم درب اصلی دیگری بوده است که البته امروزه وجود ندارد و مسدود شده است. با

منظور نگارنده از لذت گرایی چیست؟ در اینجا باید عرض کنیم که در نقشه این بخش با نام «کازینو» مشخص شده است و بیشتر نمودی از مکان های تفریحی ای است که غربیان در آن به سرگرمی و ورزش هایی نظیر بولینگ و بیلیارد می پردازند و ابدأ منظور نظر ما از لذت گرایی، هرزه گری نیست.

^{۱۰}نگارنده در مقاله ای دیگر به توصیف این مقبره پرداخته است

^{۱۱}امروزه شهرداری همدان اطراف مقبره خانوادگی بهاءالملک را به بوستان و پارک ترافیک تبدیل کرده است.

^{۱۲} این ساختمان که امروزه شهرداری همدان مالک آن است و در اطرافش بوستان پرواز را احداث کرده به همراه تعدادی بنای دیگر از جمله خانه و باغ بدیع الحکما در اطراف بنای اعتمادیه قرار دارند.

توانیم بگوییم که تقسیم بندی فضاها در داخل بنا بر نمای آن و تزئینات کم سویس برتری چشمگیری دارند. که شامل اتاقهای متعدد، سالنهای پذیرایی و راهروهای فراخ و زیبا بوده است که حاکی از رویکردی برونگرا در معماری این بناست.

۳-۳ سرسرا یا درگاه ورودی غربی با دو ستون
سرسرا یا درگاه ورودی بنا که توسط یک رشته پلکان از کف حیات به آشکوب بالا می رسد دارای دو ستون مرتفع است که سقفی شیروانی را بر فراز خود نگه می دارند. امروزه این رشته پلکان با تغییراتی به دو رشته پلکان دو طرفه تبدیل شده تا از میان این پلکان دو طرفه یعنی همان محلی که پیشتر پلکان ابتدایی وجود داشت بتواند برای آشکوب زیرین مفری باز کنند (تصویر ۶ و نقشه ۳).

۴- تحلیل معماری بنا و مقایسه اسناد:
۴-۱ کروکی و نقشه های نویافته عمارت اعمادیه

معماسازترین بخش بنا ضلع غربی است. (تصویر ۵ و ۶) مطالعات صورت گرفته روی نقشه یا کروکی نویافته و مطابقتهایی که با خود بنا انجام شد، هیچ ردپایی از سرسرا یا درگاه ورودی مرتفع ضلع غربی که با یک رشته پله از کف به آشکوب زیرین می رسد یافت نشد. (تصویر ۶) گرچه در عکس هوایی سال ۱۳۳۵ خورشیدی و اولین تصاویر از این بنا این

تغییرات در بنا بوده است، چراکه ما می دانیم تاریخ آغاز ساخت این بنا سال ۱۳۰۲ خورشیدی است.

۲-۳ تزئینات بنا

گرچه تغییرات چندباره که طی هشتاد و نه سال عمر این بنا بر آن حادث شده نمای آن را یکسره دگرگون کرده است. اما این اثر معماری همچنان بارقه هایی از سیمای سالهای آغازین تولدش را بر رخ دارد. برجسته ترین تزئین این بنا زَمودگری^{۱۳} زیر شیروانی است که بصورت گره سازی^{۱۴}، دورتادور رُخبام بنا آراسته شده اند و به آن قرنیزهای رخ بام می گویند. (تصویر ۷) این تمام هنر تزئینی (در نما) معمار قاجاری در این عمارت است.

سرستون ها و پاستون های سرسرای ضلع غربی را با خیاره هایی^{۱۵} آجری پیراسته اند که عاری از هرگونه ظریف کاری نغز است.

نظر به برون گرا بودن نقشه ی بنا ناگفته پیداست که بانیان بیشتر می پسندیده اند، بنا را به نحوی برپا دارند که چشم اندازهایش بر مناظر بدیع اطراف و نزهتگاه هایش مُشرف باشد این از پنجره های بزرگ و متعدد و درهای رفیع عمارت پیداست. اگر بپذیریم که نقشه ی سال ۱۳۰۲ خورشیدی (نقشه ۱) در بنای بهاءالملک پیاده شده است. با جرأت می

^{۱۳}نقشبندی

^{۱۴}نقشهایی که بصورت شکسته است و خطوط مستقیم دارد.

^{۱۵}شیارهای روی ستون.

۳-رفت و آمد راحت تر به داخل بنا در فصلهای سرد سال و هنگام انباشت برف. اجزای این کروکی یا نقشه (Plan) نویافته در آشکوب بالا شامل موارد زیر است:

- سالن
 - اتاق مدیر
 - اتاق خدمتکار
 - اتاق باغبان
 - آشپزخانه
 - بخشی که معین نشده اما به نظر سرویس های بهداشتی هستند
- و در زیرزمین سه بخش معین شده:

- کازینو
 - اتاق خدمتکار
 - و دو انباری
- نقشه های دیگری نیز وجود دارند که بنایی را نشان می دهد که در اطراف دارای رواقهایی است. از آنجا که این نقشه ها هیچ وجه تشابهی با بنای مورد نظر ما نداشت، از صرف وقت بر روی آنها صرف نظر کردیم.

خوشبختانه قبل از آخرین تغییرات صورت گرفته در این مجموعه ، نقشه هایی (نقشه های شماره ۳ تا ۱۲) از این سازه (خانه اربابی) در غالب پلان ، مقطع و برش در سال ۲۰۰۰م/۱۳۷۸ خورشیدی از طرف سازمان میراث فرهنگی تهیه شده است. تقسیم بندی فضاهای معماری در هر دو آشکوب دقیقاً منطبق و مطابق با سند نویافته مزبور نمی باشد

قسمت دیده می شود. اما در نقشه ی ابتدایی بنا (۱۳۰۲ خورشیدی) هیچ اثری از این بخش نیست و بجای آن دیوار قرار دارد. (نقشه ۱) این تفاوت در جبهه ی شرقی و بخشی از ضلع جنوبی بنا و درست جایی که بنا هشت ضلعی تبدیل می شود نیز هویداست. پربیراه نگفته ایم اگر این پندار را مطرح کنیم که، با گذشت زمان درب ورودی در جبهه شمالی به واسطه ی توسعه شهری، کاربری گذشته را از دست داده و وظیفه ی خود را به هم نوعانشان در اضلاع شرقی و غربی وا گذاشته است. این تغییر که به اصطلاح آن را «بافت سپسین» می نامیم باعث شد که درب شمالی به کلی مسدود گردد (تصویر ۳، ۵ و ۶). امروزه ورود به داخل بنا فقط از اضلاع شرقی و غربی ممکن است. در مورد درگاه ورودی ضلع غربی بنا، تنها می توان گفت که، شاید در سالهای بعد و بنا به سلیقه ی صاحب بنا ساخته شده است یا اینکه این فرض را بپذیریم که کروکی سال ۱۳۰۲ خورشیدی یک نقشه ابتدایی و آزمایشی بوده که با آن سازوکار هرگز پیاده نشده است. یا اینکه پس از اصلاح نقشه این سرسرای غربی (پناه)^{۱۶} را با ستون هایی جفت شده به بنا اضافه کرده اند که اصولاً به سه دلیل بوده:

- ۱-نورگیری بنا در فصلهای سرد سال
- ۲-زیبایی و نمای مجلل و باشکوه برای ورودی بنا (تصویر ۶).

^{۱۶} در خانه یا ساختمان قسمت رو به آفتاب را گویند (پیرنیا، ۱۳۸۶: ۳۵۲)

فرهنگی چهار اتاق نشان داده شده که مطابق است با شکل امروزی این ضلع از بنا (نقشه ۵).

۳- تغییرات ضلعهای شرقی و غربی پیشتر گفته شد.

۴- نامگذاری فضاهای معماری نقشه ابتدایی یا کروکی (۱۳۰۲ خورشیدی) نشان می دهد این نقشه، نقشه یک فضای تجاری-اداری بوده است که از روی نامهایی چون اتاق مدیر فروش مشخص می شود (نقشه ۱). در این باره می توان گفت که شاید سازنده یا سازندگان بنا قصد داشته اند این مکان را به عنوان یک مرکز اقتصادی در نظر بگیرند یا شاید نقشه ابتدایی، نقشه ای متعلق به مکان دیگری بوده است که آن را برای این محل و با کاربری خانه ی اربابی هم مناسب دیده اند.

۵- در ضلع شمالی و اُشکوب زیرین در نقشه ابتدایی (نقشه ۱) و شکل امروزی پنج اتاق و در نقشه میراث فرهنگی شش اتاق بعلاوه یک راه پله تعریف شده است (نقشه های ۶، ۸، ۵ و ۱۰).

۶- در ضلع جنوبی، اُشکوب زیرین و در نقشه ابتدایی ارایه شده پنج فضای معماری (اتاق) در نقشه میراث فرهنگی چهار اتاق و در شکل امروزی بنا نیز چهار اتاق قابل مشاهده هستند (نقشه های ۶، ۸ و ۱۰).

تمام اتاقها یا فضاهای معماری گفته شده در دو طرف یک راهرو بلند شرقی - غربی قرار دارند که این فضاها یا اتاقها در هر دو اُشکوب روبروی هم قرار گرفته اند.

و این نشان می دهد که سازنده یا سازندگان بنا و کاربران آینده آن بر روی نقشه ی ابتدایی اتفاق نظر نداشته اند و حسب نیاز زمان تغییراتی در داخل و خارج بنا ایجاد کرده اند که موجب شکلگیری بافت سپسین عمارت شده است. مغایرت ها در نقشه های ابتدایی به سال ۱۳۰۲ خورشیدی، نقشه های تهیه شده توسط سازمان میراث فرهنگی همدان به سال ۱۳۷۸ خورشیدی و شکل امروزی بنا (۱۳۹۱ خورشیدی) از این قرار است:

۱- در ضلع شمالی اُشکوب زیرین (درب تشریفات) بر روی نقشه ابتدایی پنج اتاق طراحی شده (نقشه ۱) در حالی که بر روی نقشه میراث فرهنگی سه اتاق بعلاوه یک راهرو که اُشکوب بالا و پایین را به هم میرساند طراحی گردیده است (نقشه ۶). این درحالی است که در شکل امروزی بنا در ضلع شمالی چهار فضای معماری وجود دارد که شامل سه اتاق و یک سرویس بهداشتی است. همان راهرو را تبدیل به اتاق کرده اند و مسیر راهرو را اندکی تغییر داده اند.

۲- در ضلع جنوبی اُشکوب زیرین بر روی نقشه ابتدایی پنج اتاق بعلاوه یک راه پله که اُشکوب زیرین را به اُشکوب زیرین میرساند وجود دارد (نقشه ۱) در حالی که بر روی نقشه ابتدایی شماره ۱۷۲ هفت فضای معماری بعلاوه یک راه پله طراحی شده است در حالی که بر روی نقشه میراث

^{۱۷} این نقشه یکی دیگر از نقشه های پیشگفته است که تنها در ضلع جنوبی با نقشه شماره ۱ تفاوتی دارد.

نهایت بر ساحت زمین یا اثر فضا شکل می گیرد (مجاز) (کیانی ، ۱۳۸۷، ص ۳۷۹) معمار ایرانی همواره بیشترین توجه را به جنبه های مثبت معماری ؛ از قبیل منطق ، اصول ایستایی ، مسایل فنی و علمی بنا ، مقیاس انسانی ، استفاده از مصالح محلی ، صرفه جویی و غیره معطوف می کرده است (همان، ص ۳۸۰) هندسه های ایرانی و اروپایی با یکدیگر مغایرند و نیارش با استاتیک.

نیارش در نهایت سادگی ، دقیقترین پاسخهای صحیح را به دست می دهد. هندسه بیشتر با تناسبات خودگرا سروکار دارد و تا حد امکان بری از حساب ، ابعاد تابع یکدیگرند و مضربی از هم و در کل پیرو نیاز (همان، ص ۳۸۶) حال باید درباره معماری طبقه ی اولیگارشی ایران در دوران قاجار و اوایل پهلوی کمی بیشتر بدانیم. در دوران قاجار در بیرون از تهران اقامتگاههای تابستانی قاجاریان واقع بودند ، که البته در پی توسعه امروزی شهر اکثر آنها در حال حاضر در محدوده شهر قرار دارند. (تاریخ کمبریج ، ۱۳۸۸، ص ۵۴۲) اقامتگاههای تابستانی فتحعلیشاه دارای طرح روشنی هستند ، آنهایی که در نزدیک شهر تهران بودند و به عنوان سکونتگاههای دائمی از آنها استفاده می شد و مابقی اقامتگاههای دور از پایتخت که ساختمانهایی با ابعاد کوچک در دل باغها را تشکیل می دادند و بعضاً بناهای دوره صفوی و یا حتی اردوگاههای موقت را شامل می شدند ، اکثر آنها یا مورد تغییر یا اصلاحات جامع قرار گرفته اند ، و یا

فتوحات اروپا ، با وقایع دقیقی چون لشکرکشی ناپلئون به مصر در سال ۱۷۹۸ یا استیلای فرانسه بر الجزایر در سال ۱۸۳۲ مقارنت دارد . نفوذ اقتصادی و سیاسی اروپا در نواحی دیگر به تدریج صورت گرفت. در ایران ، با وجود نفوذ روز افزون فن آوری غربی نظیر چاپ سنگی و عکاسی ، سنت هنری متمایزی با پشتیبانی سلاطین قاجار تا سده بیستم ادامه یافت (بلر و بلوم ، ۱۳۸۶، ص ۷۹۳) در قرن نوزدهم و بیستم هنگامی که ذهن و ضمیر اروپا را شناخت و آشنایی با هنر اسلامی و شرقی فراگرفته بود ، ذهن و زبان سرزمینهای اسلامی نیز آکنده از مسایل مربوط به قاره اروپا بود. با گسترش اروپازدگی ، بناهای جدیدی از نوع سربازخانه ها ، ایستگاههای قطار ، ادارات پست ، بانکها و موزه ها در سرزمین های اسلامی طلب می شد و فنون سنتی محلی و سبکهای بنا سازی بتدریج در سایه قرار می گرفت (همان، ص ۸۰۶) درست در همین زمان [قرون ۱۹م و ۲۰م]، سبک معماری اروپاییان که بوسیله ارمنیان تحصیلکرده اروپا وارد دربار عثمانی شده بود جای خود را به نوعی سبک التقاطی شرق گرایی داد که بوسیله اروپائیان وارد استانبول شد (همان، ص ۸۱۴) این پیگیری در اصالت سنت معماری بومی خاص ترکیه نبود بلکه در نیمه دوم سده بیستم در اکثر ممالک جهان اسلام رواج یافت. (همان، ص ۸۱۵)

معماری ، اول در اندیشه معمار نقش می بندد(حقیقت) ، سپس بیان می شود (واسطه) و در

به یادآوری نیست که بگوئیم در ربع اول هزاره ی هفتم قبل از میلاد چگونه صفحه ی تاریخ را به لرزه درآورد و جهان آن روزگار باستان را بر مدار عدالت و دوستی قرار داد. اینک اگر هگمتانه از آن همه گر و فر هیچ بر تارکش نباشد اما هنوز می توان بخشی از آن نزهتگاهها را در گوشه و کنارش مشاهده کرد. قاجاریان و دنباله های فئودالشان آخرین حلقه از نوار تاریخ ۲۵۰۰ ساله ی شاهنشاهی ایران بودند که در این باغهای پردرخت برای خود مأمّن و عمارت برپا کردند. دریغا که اصلاحات رضاخان نوار تکرار سنتهای معماری ایرانی را به یکباره درید و معماری قاجاری آن هم نه در همه ی ابعاد ، آواز قوی سنتهای معماری ایرانی شد. خانه ی اربابی قراگزلوها نیز با پیروی از همان اسلوب باغهای ایرانی که معمولاً عمارتی کلاه فرنگی یا سازه ای اعیانی را در قلب خود دارد برپا شده است. مهمترین نتایجی که از بررسی و مطالعه باستان شناختی خانه اربابی قراگزلوها و بازسنجی اسناد و مدارک مکتوب بازمانده از آنها حاصل شد را می توان به شرح ذیل فهرست نمود:

۱- این بنا خانه ای اربابی بوده است. ساختمان این بنا در پی تأثیرات دوران تجددگرایی ایران در طرح و نقشه متأثر از تمدن و فرهنگ صادراتی غرب در قرن ۱۹ و ۲۰ میلادی است. اما در حالت کلی بر هیأت باغهای ایرانی بنا شده است که پیشتر درباره آن توضیح داده شد. ضمن اینکه می دانیم بانیان بنا خود از شخصیت های تحصیلکرده فرنگ بوده اند

بطور کامل ویران شده اند. (تاریخ کمبریج ، ۱۳۸۸، ص ۵۸۴) این مطالب نشان دهنده چهره بناهای احداث شده در میان باغهای پردرخت در دوران قاجار است که خانه ی اربابی قراگزلوها هم از این دست ابنیه به شمار می آید. این بنا به تأثیر از نمونه های پایتختی اش و با همان اسلوب توسط علیرضا و یحیی قراگزلو ساخته شده است ضمن اینکه از نمونه های مشابه آن در همان منطقه خوش آب و هوای جنوب همدان به تعداد قابل توجهی می توان مشاهده کرد^{۱۸} که بارقه هایی از تأثیرات معماری غربی در آنها قابل مشاهده است.

نتیجه گیری

یکی از ویژگی های هگمتانه ی باستان که نام آن امروز به همدان تبدل یافته همانا وجود باغها ، نزهتگاهها و تابستانگاههای پر آوازه اش بوده که در دوران اقتدار و احتشام هخامنشیان همواره یک پای ثابت پایتختهای سه گانه ی ایشان بود ، به شکلی که بزرگانی چون کوروش و داریوش که هر یک شهرداری قادر و قاهر بودند را به این نقطه می کشاند. اگر نگاهی به دوران بعد از آنها و رفتار مشابه دیگر شهریان سلسله ها نیز بیفکنیم نیک خواهیم دید که بی دلیل نبوده که آنها اینگونه رنج سفر از پارس به ماد را به جان می خریدند. باری ، شهری که دیرسالی اش بر عالمیان عیان است ، لازم

^{۱۸} تحلیل فضایی و مکانی این مجموعه بناها در شهر همدان امری است که خود می تواند به عنوان رساله ای مورد تحقیق قرار گیرد.

توصیف کلی بنا و با توجه به اقلیم هر ناحیه گفتیم نقشه ی اصلی را پیاده و خانه ی اربابی را بر اساس رُن کرمانی برپا کرده است. به نظر می رسد، این مهندس نقشه کش، شخص کم سواد بوده است، زیرا بخشی از اجزای بنا در نقشه ها به انگلیسی و بخش هایی مثل انبار و زیر زمین به پارسی اما با رسم الخط انگلیسی نوشته شده است. احتمالاً او برگردان بعضی لغات را از پارسی به زبان انگلیسی بلد نبوده به همین دلیل آنها را به اصطلاح با خط «فینگلیش» نوشته است. شاید هم این شخص فردی آرمنی ساکن در همدان بوده است.

۵- سکونت در خانه ی اربابی به دوشکل بوده است؛ الف: سکونت کوتاه مدت ب: سکونت بلند مدت. سکونت کوتاه مدت برای اربابان و صاحبان اصلی و شاید میهمانانشان در مقاطعی از سال و سکونت بلند مدت برای افراد درجه ی دو و پایین تر خاندان به همراه اشخاصی که ملتزمین رکاب بوده اند.

۶- کاربری بنا: بانیان بنا با احداث این ساختمان در آغاز بر آن بوده اند تا خود و خانواده شان را از پیامدهای احتمالی که در پی تحولات سیاسی - اجتماعی پس از جنبش مشروطه خواهی و اصلاحات ارضی، کشور و به تبع آن شهر همدان را تحت تاثیر قرار داده بود دور سازند. چرا که اسلاف آنها و مکان پیشین زندگی شان در تحولات مشروطه جایگاه مقبولی نزد عامه مردم همدان نداشتند کما اینکه به نظر می رسد بانیان و واقفان

و روابط نزدیکی با اتباع خارجی بخصوص صاحب منصبان فرانسوی داشته اند. این مطلب را تعداد زیاد اسناد و کتابهایی که به زبان فرانسه در کتابخانه همین عمارت وجود دارند تأیید می کند.

۲- تاریخچه ساخت و قدمت نخستینه آن به سال ۱۳۰۲ خورشیدی باز می گردد.

۳- بانیان عمارت دو برادر به نامهای علیرضا و یحیی قراگزلو از خاندان متنفذ و مشهور قراگزلوهای همدان می باشند.

۴- صاحبان ابتدایی و بعدی این بنا، بنابر اقتضای شرایط آب و هوایی و با تکیه بر اسلوب معماری ایرانی اقدام به تغییر جهت ورودی های بنا نمودند. شاید ساخت درگاه ورودی ضلع غربی بنا (تصویر ۶ و نقشه ۳) را هم بتوان با این استدلال توجیح کرد. چون از قبل دانستیم که در نقشه ی ابتدایی بنا (نقشه ۱) این سرسرا یا درگاه ورودی با ستونهایش وجود ندارند. در نهایت باید نتیجه گرفت که طراح یا مهندس نقشه کش در طراحی بنا، به اقلیم منطقه و سنتهای دیرپای معماری ایرانی توجهی نداشته و فقط به دانسته های تئوری خود که ملهم از دانش غربی بوده اتکا کرده است. این دلیلی است که ما را بر آن داشت که طراح نقشه های نویافته را فردی بیگانه قلمداد کنیم یعنی شخصی که با معماری سنتی ایرانی ناآشنا بوده است. اما، در ادامه و هنگام پیاده کردن نقشه به احتمال بنا یا معمار بومی بنا، نقشه را اصلاح کرده و با در نظر گرفتن قواعدی که در پیشتر در بخش

۷- سمیعی، مجید؛ اعتمادالدوله، ۱۳۸۱، دایره المعارف بزرگ اسلامی، مرکز دایره المعارف بزرگ اسلامی، ج ۹.

۸- فاگان، برایان، ۱۳۸۴، سرآغاز، ترجمه غلامعلی شاملو، ج ۱ و ۲، سمت.

۹- کیانی، محمد یوسف، ۱۳۸۷، معماری ایران دوره اسلامی، سمت، تهران.

۱۰- معصومی، غلامرضا؛ ۱۳۸۶، تاریخچه ی علم باستان شناسی، سمت.

۱۱- سازمان اوقاف و امور خیریه استان همدان، کتابخانه بهاءالملک، اسناد و نسخه های خطی موجود در عمارت اعتمادیه و بایگانی اداره کل اوقاف استان همدان.

۱۲- سازمان اسناد ملی ایران (تهران)، از سری اسناد آرشیو کتابخانه ی ملی اسناد شماره ۲۴۰۰۲۸۹۵۲ و ۳۶۰۰۱۰۰۹۱، نامه ها و مراسلات مربوط به بهاءالملک و اعتمادالدوله.

۱۳- مرکز اسناد سازمان میراث فرهنگی صنایع دستی و گردشگری استان همدان.

۱۴- سازمان نقشه برداری همدان، آرشیو عکسهای هوایی.

۱۵- نقشه ها، پلانها، مقطعها و سکشن ها (برش ها) از آرشیو سازمان میراث فرهنگی استان همدان.

خانه ی اربابی یعنی علیرضا و یحیی قراگزلو چهره مقبول تری در بین اقشار مختلف مردم همدان داشته اند و لذا آنها مکانی دور افتاده و دنج را برای زندگی جدیدشان در دوران حکومت جدید (پهلوی) برگزیدند.

منابع:

۱- اذکایی، پرویز؛ ۱۳۸۰ همدان نامه (بیست گفتار درباره مادستان)، نشر مادستان.

۲- اذکایی، پرویز؛ ۱۳۶۷، قراگزلوهای همدان (خانندان های خوانین سته)، مجله ی آینده، سال چهاردهم، ش ۸-۶، ص ۲۷۸-۲۶۵ (بخش سوم).

۳- اوری، پیتر و دیگران؛ ۱۳۸۸، تاریخ ایران کمبریج، ترجمه تیمور قادری، مهتاب، تهران، جلد ۷ قسمت ۳ (دوره پهلوی).

۴- بلوم، جانانان و شیلابلر؛ ۱۳۸۶، هنر و معماری اسلامی ۲، ترجمه یعقوب آژند، سمت، تهران.

۵- پیرنیا، محمدکریم؛ ۱۳۸۰، آشنایی با معماری اسلامی ایران، دانشگاه علم و صنعت ایران، تهران.

۶- سیوری، راجر؛ ۱۳۷۴، ایران عصر صفوی، ترجمه: کامبیز عزیزی، نشر مرکز، تهران.



نقشه ایران و استان همدان



شکل ۱. رونوشت وقفنامه املاک بهاءالملک سوم (از اسناد بایگانی اداره کل اوقاف استان همدان)



تصویر ۱. علی قلی خان قراگزلو یا بهاءالملک دوم. (از اسناد کتابخانهٔ عمارت اعتمادیه)



تصویر ۲. علیرضا قراگزلو ملقب به بهاءالملک سوم (از اسناد کتابخانهٔ عمارت اعتمادیه)



تصویر ۳. پلکان و درب ورودی ضلع شمالی (درب تشریفات) که امروزه وجود ندارند(عکس از آرشیومیراث فرهنگی همدان)



تصویر ۴. عکس هوایی سال ۱۳۳۵ خورشیدی از محوطهٔ عمارت اعتمادیه ساختمان شیروانی مرکز تصویر بنای اعتمادیه است.(عکس از آرشیو سازمان نقشه برداری همدان)

کتابخانه عمومی شهید بهشتی تهران

ردیف		شرح		مبلغ		تاریخ	
ردیف	شرح	مبلغ	تاریخ	ردیف	شرح	مبلغ	تاریخ
۱	کتابخانه عمومی شهید بهشتی تهران	۸۱۲۲۱	۱۳۸۰	۱	کتابخانه عمومی شهید بهشتی تهران	۸۱۲۲۱	۱۳۸۰
۲	کتابخانه عمومی شهید بهشتی تهران	۳۶۱۳۲	۱۳۸۰	۲	کتابخانه عمومی شهید بهشتی تهران	۳۶۱۳۲	۱۳۸۰
۳	کتابخانه عمومی شهید بهشتی تهران	۳۶۱۳۲	۱۳۸۰	۳	کتابخانه عمومی شهید بهشتی تهران	۳۶۱۳۲	۱۳۸۰
۴	کتابخانه عمومی شهید بهشتی تهران	۳۶۱۳۲	۱۳۸۰	۴	کتابخانه عمومی شهید بهشتی تهران	۳۶۱۳۲	۱۳۸۰
۵	کتابخانه عمومی شهید بهشتی تهران	۳۶۱۳۲	۱۳۸۰	۵	کتابخانه عمومی شهید بهشتی تهران	۳۶۱۳۲	۱۳۸۰
۶	کتابخانه عمومی شهید بهشتی تهران	۳۶۱۳۲	۱۳۸۰	۶	کتابخانه عمومی شهید بهشتی تهران	۳۶۱۳۲	۱۳۸۰
۷	کتابخانه عمومی شهید بهشتی تهران	۳۶۱۳۲	۱۳۸۰	۷	کتابخانه عمومی شهید بهشتی تهران	۳۶۱۳۲	۱۳۸۰
۸	کتابخانه عمومی شهید بهشتی تهران	۳۶۱۳۲	۱۳۸۰	۸	کتابخانه عمومی شهید بهشتی تهران	۳۶۱۳۲	۱۳۸۰
۹	کتابخانه عمومی شهید بهشتی تهران	۳۶۱۳۲	۱۳۸۰	۹	کتابخانه عمومی شهید بهشتی تهران	۳۶۱۳۲	۱۳۸۰
۱۰	کتابخانه عمومی شهید بهشتی تهران	۳۶۱۳۲	۱۳۸۰	۱۰	کتابخانه عمومی شهید بهشتی تهران	۳۶۱۳۲	۱۳۸۰

شکل ۲. صورت خلاصه مخارج ساختمان اعتمادیه از کتابچه مالیاتی سنه ۱۳۲۹ (از اسناد نویافته کتابخانه عمارت اعتمادیه)



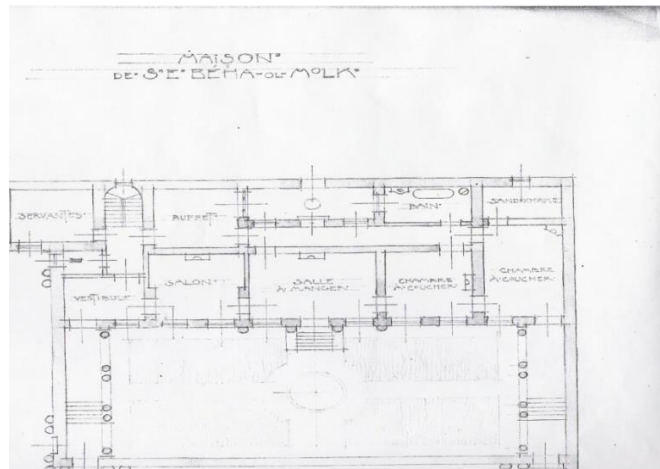
تصویر ۷. تزئینات رخ بام (عکس از آرشیو مرکز اسناد سازمان میراث فرهنگی همدان)



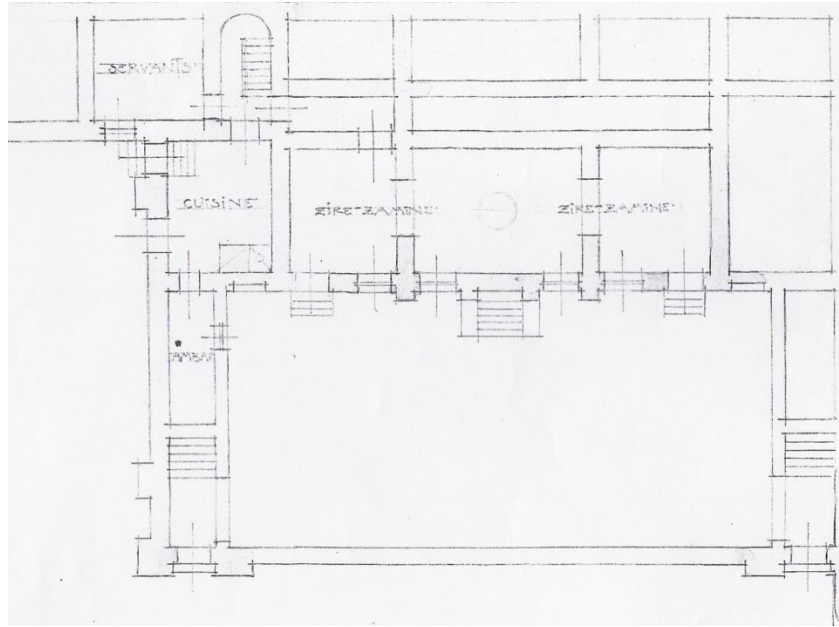
تصویر ۵. درگاه ورودی با دو ستون در ضلع غربی. بافت ثانویه (عکس از نگارنده)



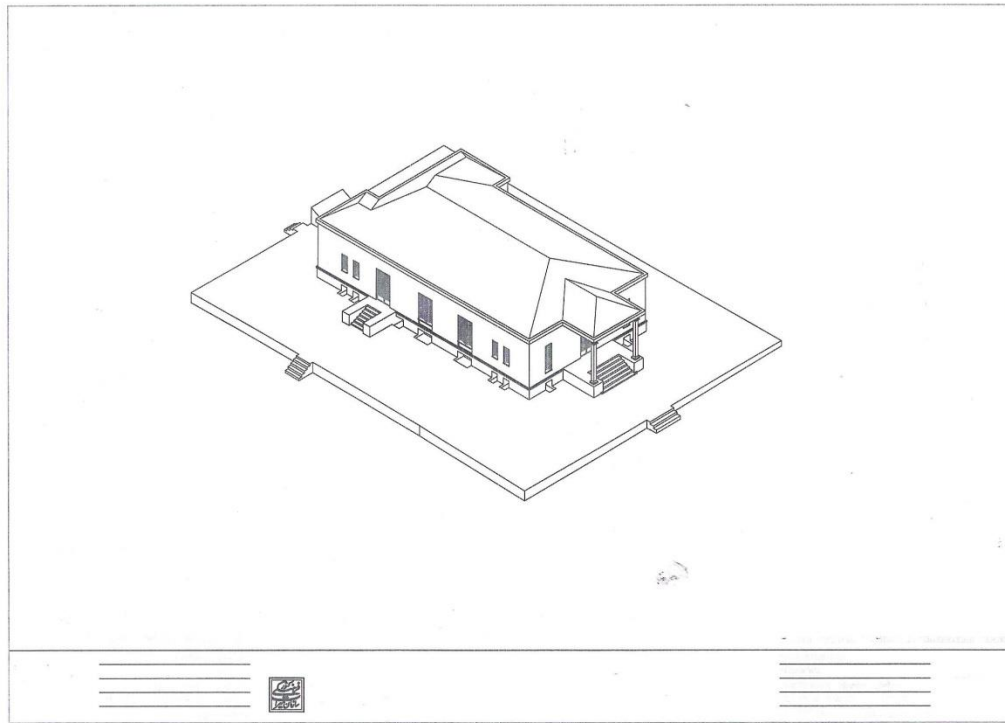
تصویر ۶. درگاه ورودی ضلع غربی در بافت پیشین (عکس از آرشیو میراث فرهنگی همدان)



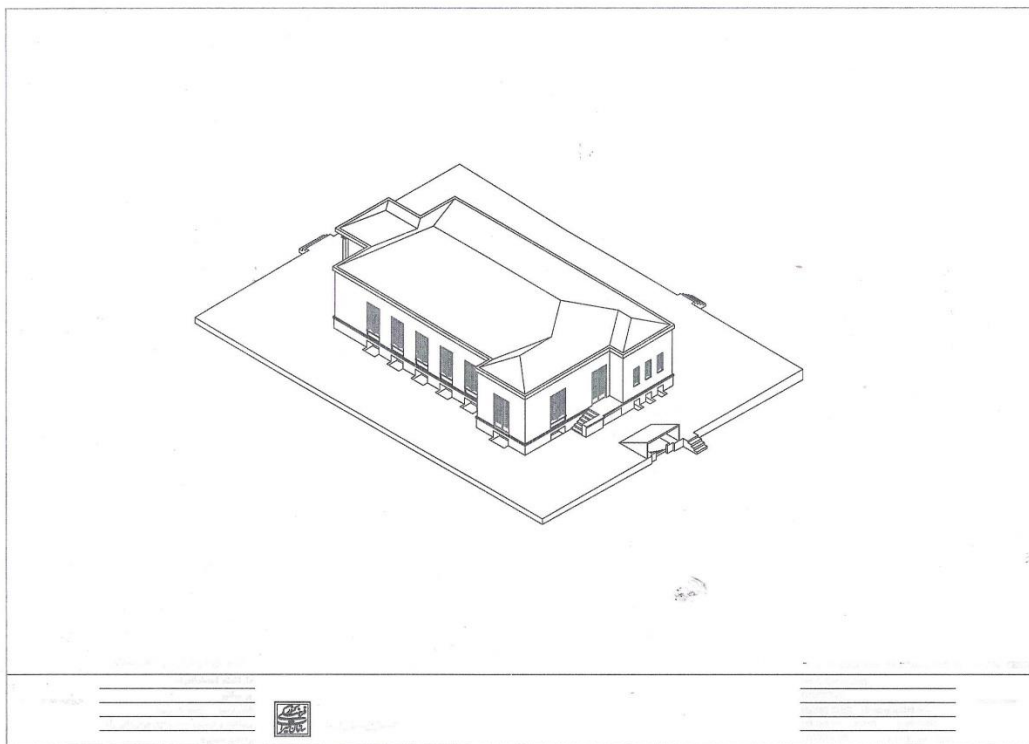
نقشه ۱. کروکی یا نقشه ابتدایی اشکوب زیرین بنای اعتمادیه (از اسناد نویافته کتابخانه عمارت اعتمادیه)



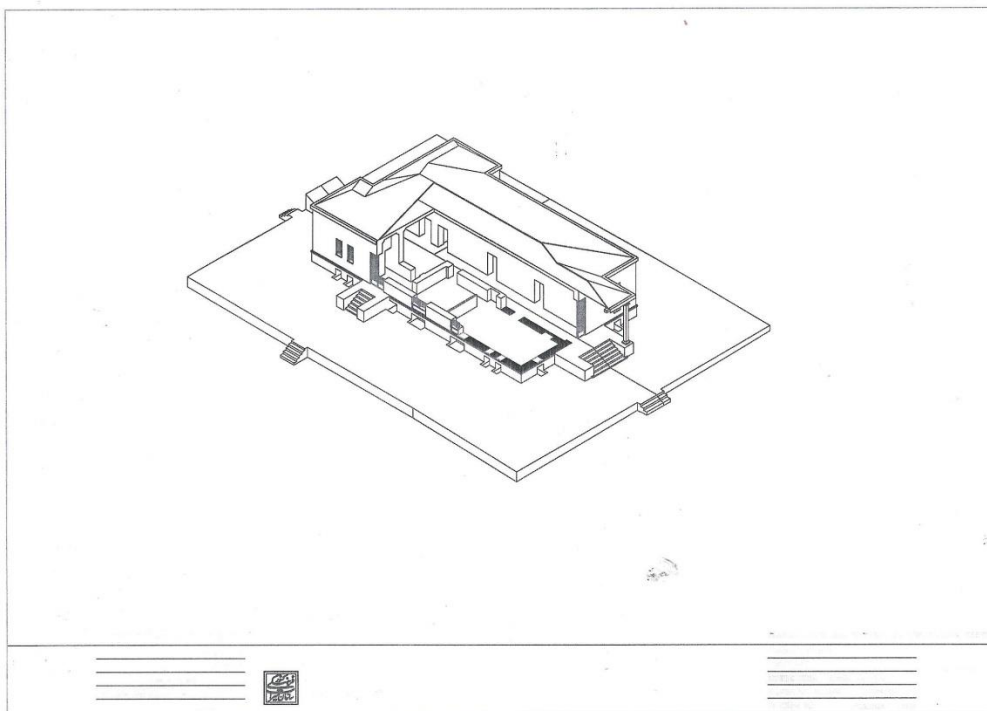
نقشه ۲. کروکی آشکوب زیرین (از اسناد نویافته کتابخانه عمارت اعتمادیه)



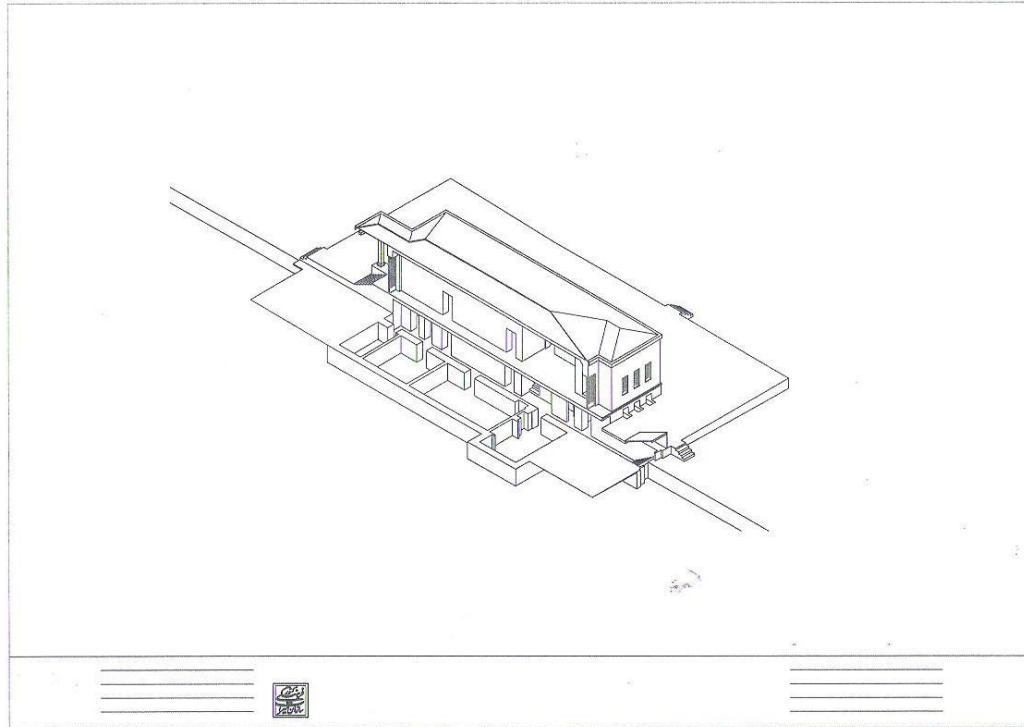
نقشه ۳. پرسپکتیو یا نمای سه بعدی ضلعهای شمالی و غربی (طرح از حامد رزازی و بهناز بنانی راد)



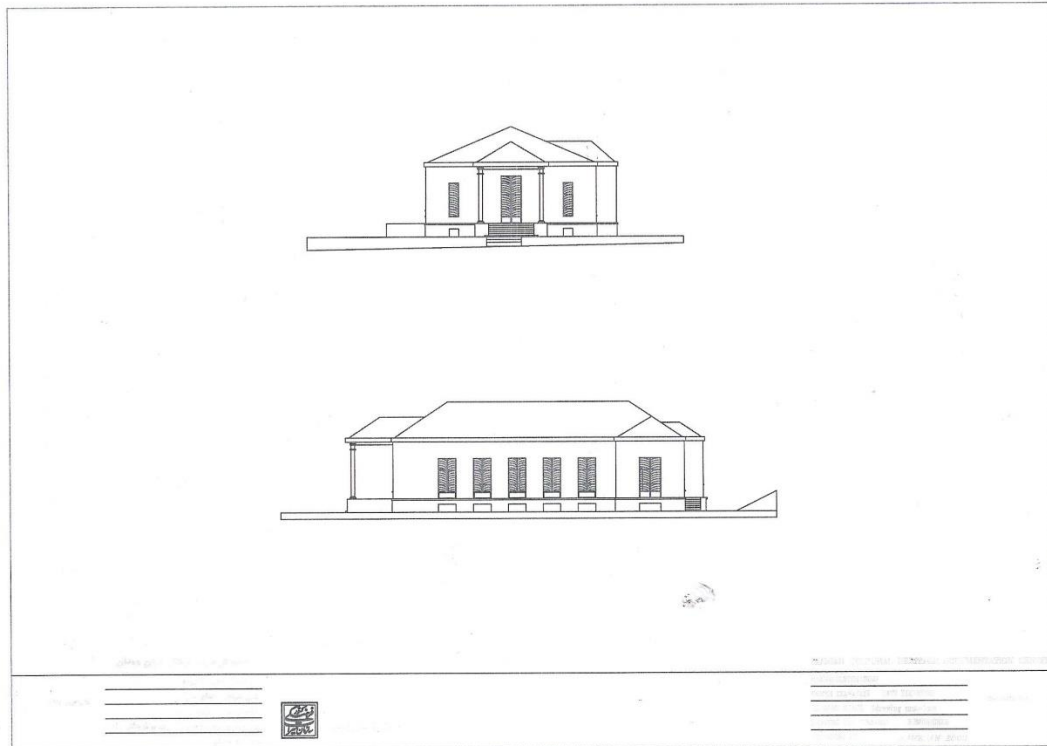
نقشه ۴. پرسپکتیو یا نمای سه بعدی ضلعهای جنوبی و شرقی. (طرح از حامد رزازی و بهناز بنانی راد)



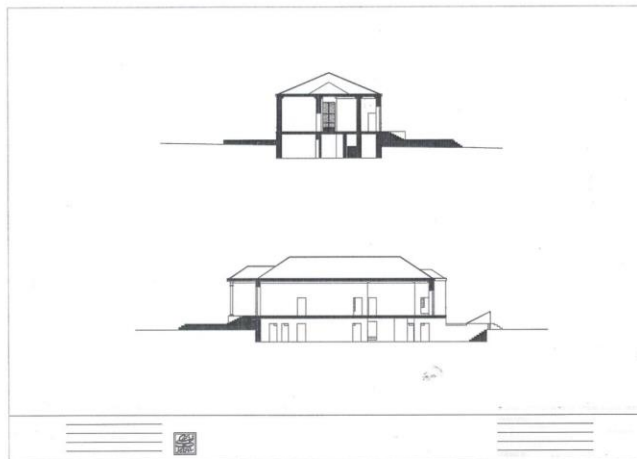
نقشه ۵. (طرح از حامد رزازی و بهناز بنانی راد)



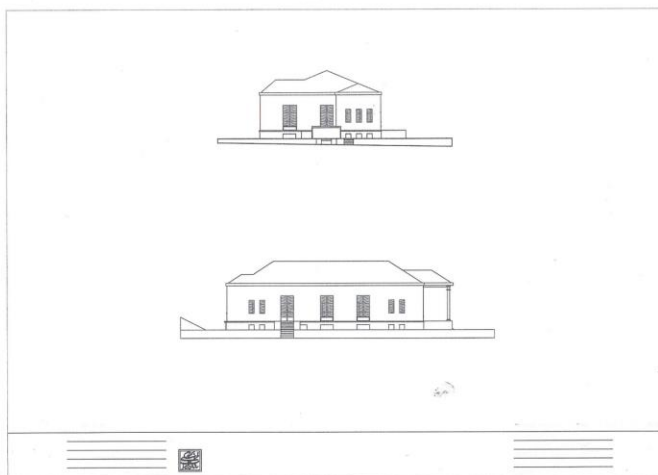
نقشه ۶. (طرح از حامد رزازی و بهناز بنانی راد)



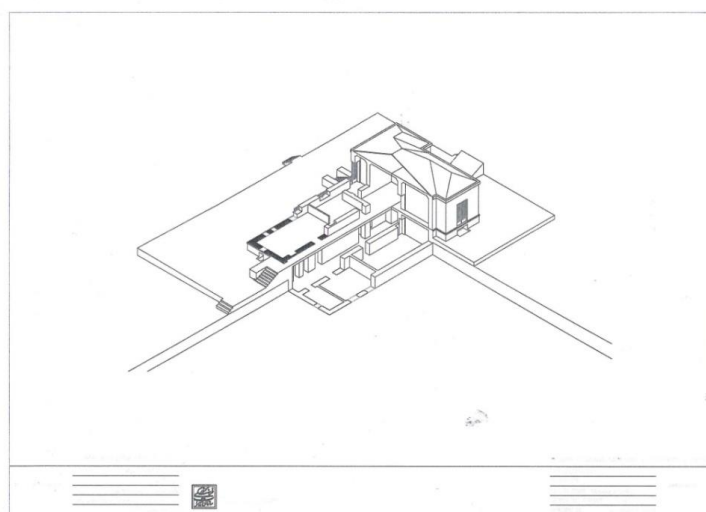
نقشه ۷. نمای غربی و جنوبی با مدخل زیرزمینی شرقی. (طرح از حامد رزازی و بهناز بنانی راد)



نقشه ۸. برش ضلع شرقی و جنوبی (طرح از حامد رزازی و بهناز بنانی راد)



نقشه ۹. نمای شرقی و شمالی. (طرح از حامد رزازی و بهناز بنانی راد)



نقشه ۱۰. (طرح از حامد رزازی و بهناز بنانی راد)