

## باستان‌شناسی دوره‌های فرهنگی و تمدنی در حوزه شهرستان میانه<sup>۱</sup>

دکتر حسین علیزاده

دانشگاه آزاد اسلامی، واحد میانه، گروه باستان‌شناسی، میانه، ایران

[H\\_alizadeh313@yahoo.com](mailto:H_alizadeh313@yahoo.com)

تاریخ دریافت: ۹۰/۱۰/۱۵ تاریخ پذیرش: ۹۰/۱۲/۱۷

### چکیده:

یکی از شهرهای شمال غرب ایران که دارای چشم اندازهای جغرافیایی، طبیعی و ارتباطی خاصی می باشد شهرستان میانه است. همین عوامل مذکور در شکل گیری دوره های فرهنگی و تمدنی این ناحیه نقش بسزایی ایفاء کرده است. ادوار فرهنگی پارینه سنگی قدیم تا جدید، مس - سنگ، مفرغ و عصر آهن از جمله دوره های پیش از تاریخی منطقه هستند. اما اهمیت میانه بویژه در زمان سلسله های حکومتی مانا و اشکانی بیشتر به چشم می خورد، بویژه اینکه تشابه واژه میانا (تلفظ محلی شهر) با مانا (اسم تمدن) به نوعی بیانگر حضور این قوم در منطقه بوده است. در دوره اسلامی نیز ادوار ایلخانی، تیموری و صفوی بیشترین آثار فرهنگی را بخود اختصاص می دهند. این مقاله با مطالعه در محوطه های باستانی منطقه، به شناسایی دوره های فرهنگی و تمدنی که در بخش های چهارگانه این شهرستان تمرکز و اهمیت بیشتری داشته اند اشاره نموده است.

واژگان کلیدی: باستان‌شناسی، میانه، تپه های باستانی، مانا.

<sup>۱</sup> این مقاله از طرح پژوهشی "باستان‌شناسی شهرستان میانه" که با بودجه پژوهشی و حمایت مالی دانشگاه آزاد اسلامی واحد میانه اجرا شده استخراج گردیده است.

مقدمه:

بررسی و مطالعات باستان‌شناسی در مناطق جغرافیایی به منظور شناسایی آثار فرهنگ گذشته بشری انجام می‌شود. شمال غرب مهمترین منطقه ایران است که در طول تاریخ نقش بسیار مهمی را در رشد و تکامل فرهنگی ایفاء کرده و خاستگاه بسیاری از فرهنگ‌ها و تمدنهای پیش از تاریخ تا دوره اسلامی می‌باشد. شاید علت اصلی آن در موقعیت ممتاز ارتباطی و ویژگیهای زیستی مناسب این منطقه بوده است. ظاهراً نقش ارتباطی شهرستان میانه در طول تاریخ نسبت به مزیت‌های زیستی آن برجسته‌تر بوده و اصلی‌ترین عامل رشد فرهنگها در این قسمت بوده است. میانه بر اساس داده‌های باستان‌شناسی تنها در دوره مانا با وجود امیرنشینی چون "زیکیرتو" به پایتختی "پاردا" نقش سیاسی قابل توجهی ایفاء می‌کند. (Thureau-Dangin, 1973:17) با این وجود تداوم استقرارها در تمامی ادوار پیش از تاریخ، دوره تاریخی و اسلامی دیده می‌شود. می‌توان گفت که برخی از ادوار فرهنگی و تمدنی در ناحیه میانه اهمیت بیشتری داشته و برخی از مناطق این حوزه جغرافیایی به دلیل ویژگیهای زیستی مناسب مرکز عمده تمرکز جمعیتی و استقرار بوده است.

ویژگیهای جغرافیایی منطقه:

شهرستان میانه در شمال غرب ایران (تصویر ۱) با موقعیت جغرافیایی ۴۷ درجه و ۴۴ دقیقه طول شرقی و ۳۷ درجه و ۲۷ دقیقه عرض شمالی از شهرهای تاریخی و کهن آذربایجان شرقی است. این شهرستان

از شمال به سراب و ارتفاعات بزقوش، از غرب به هشتروند و بستان آباد، از شرق به زنجان و از جنوب به تکاب و ارتفاعات قافلانته محدود است. مرکز این شهرستان برخلاف حومه خود در ارتفاع پایین ۱۱۰۰ متری واقع شده در حالی که اغلب آبادیهای آن در ارتفاع ۱۷۰۰-۱۸۰۰ متر و بالاتر قرار دارند. رودخانه‌های معروف قزل اوزن، قرانقو و آیدوغموش در تامین آب کشاورزی و شرب سکونتگاه‌های منطقه دارای اهمیت حیاتی هستند.

شهرستان میانه در مجموع از ۴ بخش و ۱۷ دهستان تشکیل شده است: بخش مرکزی، بخش ترکمنچای، بخش کندوان و بخش کاغذکنان (سیمین فر، ۱۳۸۷، ص ۲۶) و با ۴۰۰ روستا بیشترین آمار این نوع سکونتگاه را در استان به خود اختصاص می‌دهد. (تصویر ۲) موقعیت میانه به لحاظ ارتباطی بین زنجان و تبریز هم حایز اهمیت است.

وجه تسمیه میانه:

میانا (تلفظ محلی) اسم یکی از شهرهای استان آذربایجان شرقی و مرکز شهرستانی به همین نام است که به صورت میانه نوشته می‌شود. به اعتقاد برخی از محققین واژه میانه از نظر لغوی اسمی مرکب می‌باشد که از واژه‌های «می» و «آنا» تشکیل شده است. آنا در ترکی به معنای مادر می‌باشد. نایبی "می" را مخفف «مای» دانسته و آنرا شکل گویشی واژه ماد می‌داند. به تصور وی میانا در اصل مایانا بوده که ترکیبی از مای و آنا به معنی ماد بزرگ یا ماد مادر است. (نایبی، ۱۳۸۳، ص ۶۸) ظهور شخصیت‌هایی مانند گرموردی یا خونجی‌ها در اطراف میانه باعث

و منقرض شده اند. اصلی ترین ابزار مورد استفاده بشر سنگ بوده و تنها در اواخر این دوره استفاده از سفال و ابزارهای فلزی نیز به آنها اضافه شده است. قدیمی ترین ناحیه پیش از تاریخی ایران در شمال شرق کشور اطراف رودخانه کشف رود می باشد. منطقه موسوم به مثلث میانه، مراغه و تبریز هم به عنوان قدیمی ترین ناحیه سکونت شمال غرب کشور با قدمت حدود ۲۰۰ هزار ساله تعیین شده است. (شهمیرزادی، ۱۳۸۲) بررسی های باستان شناسی نشان می دهند که محوطه های پیش از تاریخی حوزه شهرستان میانه عمدتاً مربوط به دوران کالکولیتیک (مس و سنگ)، مفرغ قدیم تا جدید و عصر آهن (تصویر ۳) می باشند.

فهرست تپه های منطقه با لایه های پیش از تاریخی:

الف- بخش مرکزی: تپه قلعه بنیاد، تپه اوج بولاغ، تپه قراجه قیه، تپه قوریچای ۲، تولکی دمی، تپه جعفرآباد ۳، تپه شور تازه کند ۲، تپه اورتا بلاغ، کوللر تپه، تپه آت دره سی، گون آلتی تپه، تپه گونلو، سولو دره، تپه شکه، کوللوهلو تپه، تپه گول، کول تپه

ب- بخش کندوان: تپه احمد علی ۱ و ۲، تپه گنبد، تپه النجارق، تپه کت یری، تپه شام نمازی، کول تپه ۱، تپه قبرستان زاویه، تپه کهریز اوستی، تپه گونی، تپه قلعه شیویار، محوطه اوجو بیز، تپه هندلان، تپه بردنجد، تپه قازان قیه، کول تپه ۲، محوطه تپه طوین، تپه داش اوستو، تپه منجق دیم

ج- بخش ترکمنچای: کول تپه، اوزرلیکلی تپه، تپه تازه کند، تپه چمن، تپه کلوجه دمی، تپه بیات، تپه کولو بولاغ، تپه گاوینه رود، تپه کاروانسرا قراقی، تپه جعفر زمیسی، تپه آق بولاغ

شده گاهی میانه را معادل با گرمه یا خونج بدانند. بویژه تعداد شخصیت های ناحیه گرمه رود (گرمه چای) چنان زیاد بوده است که غالباً میانه را معادل با گرمه دانسته اند. البته این مسئله باز دلیل بر آن نشده است که نام میانه در تاریخ به گرمه رود تبدیل شده باشد. (صلواتی زاده، ۱۳۸۰، ص ۲۱) هیچ سندی در تاریخ وجود ندارد که نام میانه به غیر از این نام (با صورتهای مختلفی چون: میانه، میانان، مایانا، مای، آنا، مایانج، میانج) استفاده شده باشد و اطلاق نامهایی مانند «صبا» و «گرمرو» برای میانه سندیت تاریخی ندارد. گاهی نیز میانه را دروازه آذربایجان خوانده اند. (نائبی، ۱۳۸۴، ص ۶۸) که صحیح نیست. برخی هم واژه میانه را به معنی وسط شهرهای زنجان، تبریز یا مراغه قلمداد می کنند که چندان قابل توجیه و علمی نیست. به نظر نگارنده نام میانه در ارتباط با دوره تمدنی مانا می باشد. مانا تمدنی بود که در نیمه نخست هزاره اول در منطقه آذربایجان وجود داشت. ایالت زیکیرتو (منطبق با میانه کنونی) یکی از ایالتهای مانایی بوده است. تشابه واژه میانا با مانا و جغرافیای تاریخی نیز این ارتباط را تقویت می کند.

### پیش از تاریخ میانه:

پیش از تاریخ که خود به سه دوره پارینه سنگی، میان سنگی و نوسنگی تقسیم شده از زمان حضور انسان بر پهنه گیتی شروع می شود و تا ابداع خط (مرحله تاریخی) تداوم می یابد. در این دوران بشر خط نوشتاری نداشته و عمدتاً از راه شکارگری و گردآوری غذا، زندگی خود را گذرانده است. گونه های مختلف انسانی در این محدوده زمانی پدید آمده

د- بخش کاغذ کنان: کول تپه (قورقا)، قنبر تپه سی قدیمی ترین لایه در این محوطه ها متعلق به دوره کالکولیتیک (مس و سنگ) بوده و از دوران مفرغ تا آهن را نیز شامل می شوند. علاوه بر این برخی از این محوطه ها از دوران تاریخی و حتی اسلامی نیز دارای آثار فرهنگی هستند.

### دوره تاریخی میانه:

دوره تاریخی در جهان باستان با تحولات بزرگی همچون آغاز شهرنشینی، شکل گیری حکومتها و بویژه ابداع خط یعنی تدوین تاریخ نوشتاری زندگی انسان همراه است. (مجیدزاده، ۱۳۸۹) سومریان (جنوب عراق) و عیلامیان (جنوب غرب ایران) در اوایل هزاره سوم ق. م از نخستین تمدنهایی هستند که از خطوط تصویری و میخی استفاده می کنند در حالی که نواحی دیگر قرن ها بعد وارد این مرحله می شوند. تمدنهای اورارتو و مانا در نیمه نخست هزاره اول ق. م در شمال غرب ایران خط و فرهنگ نوشتاری را در منطقه رواج می دهند. (بشاش، ۱۳۷۵ و علیزاده، ۱۳۸۹) هخامنشیان، سلوکیها، اشکانیان و ساسانیان از دیگر دوره های تاریخی ایران قبل از ورود اسلام به این سرزمین هستند. با توجه به خاستگاه تمدنهای هزاره اول همچون اورارتو و مانا در شمال غرب ایران و مشابهت فرهنگی اشکانی ها با اقوام پیشین این منطقه، بسیاری از محوطه های دوره تاریخی اطراف شهرستان میانه، حاوی لایه های این دوره ها بوده و آثار فرهنگی دوره های ساسانی بویژه هخامنشی بسیار نادر می باشند.

فهرست تپه های منطقه با لایه دوران تاریخی:

الف- بخش مرکزی: تپه گوندوغدو، تپه زرده ملک، تپه تونل ۲، تپه قیزیل قیه، باغ اوستو تپه سی، تپه قره سو، تپه شورجا ۱، تپه آجی تیکانلو ۱ و ۲، تپه اوبالار، تپه ساغ بولاغ، تپه سلطان چشمه سی، تپه امیر آباد، تپه قارا قایا، تپه آیت اولن ۱ و ۲، تپه زرنق ۱، تپه قاسم دره، تپه قهرمانلو، تپه اسلام آباد، قیز قلعه داغی، تپه سیاه کمر ۱ و ۲، تپه قره آعاجلو، تپه قواخ، تپه آق بولاغ، تپه ایدلی، تپه دوزنان، ایدلیک تپه، تپه قوریچای ۳، تپه داش بولاغ ۱ و ۲، بیزو تپه، نلقارا تپه، تپه شکه ۱ و ۲، قرمزی تپه، تپه کهریز، تپه امیر بولاغی، تپه قبرستان قهرمانلو، حاج عوض تپه سی، تپه قلعه بنیاد، تپه قلعه قراجه قیه، تپه جعفرآباد ۳، تپه شور تازه کند، اورتا بولاغ، گون آلتی، تپه گونلی، کوللوهلو تپه، کول تپه

ب- بخش کندوان: قره تپه، گوی آلقاق، کول تپه النجارق، تپه کندوان ۱ و ۲، تپه کولا، تپه دوش (دیم تپه)، تپه قلعه بوینوا ۱ و ۲، تپه قبرستان شیویار، کول تپه جهان دیز، تپه زاویه جوق، تپه کندوان، کول تپه، تپه باستانی قالا، تپه داش آلتی بوینو، آونلیق ۱، تپه گوبک، اشرف تپه، تپه باش آرخی، تپه هندلان ۲، تپه دره کند، تپه مدینه، تپه شاه حسین گلی، تپه احمد علی ۱ و ۲، تپه گنبد، کت یری، قنبر تپه سی، تپه شام نمازی، تپه قبرستان زاویه، تپه قلعه شیویار، محوطه اوجو بیز، تپه بردنجق، قازان قیه تپه

ج- بخش ترکمنچای: تپه باروانا، تپه دالی، تپه آقا رضا، تپه مصلی، تپه قبرستان قلعه جوق، تپه کور بولاغ، تپه چمن آلتی، تپه بیات ۱ و ۲، تپه ملایگم، تپه برزلیق، تپه سیدلر، تپه آراسرح، تپه شیرین بولاغ،

همچون "باروانا" در دامنه رشته کوه بزقوش (تصویر ۴) که احتمالاً همان پارادای مذکور در کتیبه سارگن II به عنوان پایتخت ایالت زیکیرتو بوده، اهمیت این منطقه مشخص می شود.

#### - تپه باروانا

تپه باستانی باروانا در ۳ کیلومتری روستای سوما (صومعه علیا) از توابع بخش ترکمنچای واقع شده است. (تصویر ۵) تپه دارای ارتفاع زیاد بوده و لایه های معماری از تحتانی ترین قسمت تا بخش های فوقانی دیده می شود. شیوه سنگچین دیوارهای آن قابل مقایسه با انواع اورارتویی و یا مانایی در هزاره اول ق. م می باشد. باروانا از یک تپه مرکزی بزرگ و تپه های فرعی اطراف تشکیل شده است. سفال های موجود بر سطح تپه و دیگر یافته های اتفاقی همچون سکه (گفته اهالی) حاکی از تداوم قدمت آن از هزاره II ق. م تا دوره تاریخی و اسلامی می باشد. نام این محوطه به صورت "بارو آنی نی" در کتیبه های آشوری هم آمده است. (دیاکونوف، ۱۳۷۱) در ضلع جنوب شرقی تپه محوطه ایست که اهالی به آن باتلاق گفته و آنجا را پر از استخوان می دانند. همینطور در سمت جنوب غرب تپه محوطه ای بنام "مزار صندوق" به گفته اهالی به عنوان قبرستان آشوریان قرار دارد. اهالی از وجود تپه ای بنام "آمادای" در منطقه نیز یاد می کنند. انجام بررسی و کاوشهای علمی در این تپه بسیار مهم و مطالعه جغرافیای تاریخی آن می تواند به احتمال زیاد منجر به شناسایی ویژگیهای معماری قلعه مانایی "بارو آنی نی" و یا کشف شهر "پاردا /

تپه ملایوردو، کول تپه، کلوجه دمی، تپه کولو بولاغ، تپه آق بولاغ ۲، تپه گاوینه رود  
د- بخش کاغذکنان: کول تپه (فورقا)، شیطان تپه سی

#### ایالت مانایی زیکیرتو:

نام شهر میانه به اشکال مختلف چون میانه، میانا، مایانا و مای آنا آمده است. تشابه ظاهری اشکال مختلف نام این شهر با "مانا" در خور توجه است. بویژه اینکه امیرنشین "زیکیرتو" در دوره مانا نقش ویژه ای در تحولات این منطقه داشته است. کوهستان بزقوش در شمال غرب میانه در گذشته مرز طبیعی دولت مانا (ایالت زیکیرتو) با اورارتو بوده است. ناحیه میانه محل استقرار امیرنشین زیکیرتو با حاکمیت متتاتی بوده و با ایالات آندیا در شرق و اوئیش دیش در غرب مجاور بوده است. "لوین" منطقه تکاب و بیجار را برای زیکیرتو پیشنهاد می کند. (Levine, 1977:141) با توجه به مکانیابی ایالتهای مجاور و نزدیکی امیرنشین زیکیرتو به اورارتو، منطقه اطراف میانه منطقی ترین جایابی می باشد. همچنین بر طبق گزارش لشگرکشی سارگن دوم (شاه آشوری) رشته کوهی بنام "اواشدیریکا" در نزدیکی ایالت زیکیرتو قرار داشته است. در حال حاضر بر اساس جغرافیای تاریخی شاید بتوان آن را با کوه بزقوش مطابقت داد. پایتخت ایالت زیکیرتو شهری بنام "پاردا" بوده است. (Thureau-  
Dangin, 1973:17) با وجودی که در اطراف میانه تحقیقی برای شناسایی مکانهای هزاره I ق. م (مانایی) انجام نشده است ولی با توجه به جایابی نسبتاً دقیق ایالت زیکیرتو، وجود تپه باستانی مهمی

### دوره اسلامی میانه:

با فتح ایران توسط مسلمانان و انقراض سلسله ساسانی دوره فرهنگی و تمدنی اسلام شروع می‌شود. بعد از چند قرن حکومت اعراب بر ایران که با شکل‌گیری حکومت‌های محلی بومی نیز همراه است اقوام ترک نژاد به حکومت می‌رسند. با در نظر گرفتن ترتیب دولتهای این قوم شامل غزنویان، سلجوقیان، خوارزمشاهیان، ایلخانان، تیموریان، افشاریه، صفویه و قاجار حدود هزار سال قدرت مطلق ایران هستند. در طی این قرون، عمدتاً شمال غرب ایران همانند دوره تاریخی، مرکز ثقل سیاسی، فرهنگی و جمعیتی کشور بوده است. با این توضیحات بسیاری از محوطه‌های اسلامی اطراف میانه با توجه به اهمیت منطقه بویژه در قرون میانی اسلامی به ترتیب کثرت متعلق به دوره‌های ایلخانی، تیموری و صفوی هستند. (تصویر ۶)

فهرست تپه‌های منطقه با لایه دوره اسلامی:

الف- بخش مرکزی: کول تپه توغای، منجق لی، کول تپه طوق، کول تپه ۱ و ۲ اکرم آباد، تپه داش کسن، تپه قارا قایا ۱، تپه گلبوس، تپه قاضی لو، کول تپه هواستان، تپه جعفر آباد ۳، تپه شور تازه کند، تپه شکه ۱ و ۲، تپه گوندوغدو، باغ اوستو تپه سی، تپه تیکانلو ۲، محوطه اوبالار، تپه امیرآباد، تپه آیت اولن ۲، تپه سیاه کمر ۲، تپه دوزنان، قرمزی تپه، تپه قبرستان قهرمانلو، تپه قره سوا ۱ و ۲، تپه قواخ، تپه نلقارا

ب- کندوان: تپه امامزاده مونق، تپه هندلان ۲، تپه دره کند، اشرف تپه، تپه مهیر بوچاقی، تپه قالا جهان دیز، تپه خرابه کند، تپه بالوجه، کول تپه ساری قمیش، تپه آونلیق، تپه گنبد، تپه النجارق، تپه قلعه شیویار،

اوپاردا" به عنوان پایتخت ایالت زیکیرتوی مانایی گردد.

از دوره سارگون آشوری در ارتباط با مانا و نواحی متعلق به این تمدن همچون زیکیرتو (منطبق با میانه کنونی) اطلاعات زیادی موجود است که عمدتاً از طریق گزارشات لشگرکشی حاصل می‌شود. با توجه به مدارک موجود مانا در این دوره متحد آشور بوده و سارگن در مقابل تهدیدات اورارتو و شورش داخلی از مانا حمایت می‌کرده است. در سال ۷۱۹ ق. م در زمان حکومت ایرانزوی مانایی تحریکات روسا بر علیه مانا منشا وقایع مهمی می‌شود. در این سال دو قلعه مستحکم مانایی بنامهای "شوان داهول" و "دوردوکا" (زوردوکا) به تحریک متتاتی زیکیرتویی و او هم متأثر از روسای اورارتویی از اطاعت ایرانزو سرپیچی می‌کنند. با توجه به هم پیمانی مانا با آشور، سارگن به منطقه لشگرکشی نموده و شورش را سرکوب می‌کند.

«[در سال سوم سلطنت ام] شهرهای مستحکم "شوان داهول" و "دوردوکا" نقشه کشیدند که بر علیه ایرانزوی مانایی، پادشاه و سرورشان که در اطاعت من بود بجنگند و آنها به متتاتی زیکیرتویی اعتماد کردند. متتاتی زیکیرتویی جنگجویانی در اختیار آنها گذاشت و کمک برای آنها فراهم شد. من لشگریان آشور را گرد آوردم و عازم فتح این شهرها شدم. با قدرت دژکوب‌ها، حصار آنها را در هم کوبیده با خاک یکسان کردم و ساکنان و دارایی آنها را با خود بردم. آن شهرها را ویران و در آتش سوزاندم.....» (Eliyari, 1996:58-59)

میان‌ه متعلق به قرون میانی (دوره ایلخانی و صفوی) هستند.

توزیع جغرافیایی استقرارهای پیش از تاریخی نشان می‌دهد که به ترتیب بخشهای کندوان، مرکزی و تا حدی ترکمنچای مناطق اصلی تمرکز جمعیتی این دوره است. در حالی که بخش کاغذکنان کمترین تپه‌های پیش از تاریخی منطقه را داراست. در دوره تاریخی نیز به ترتیب بخش‌های مرکزی، کندوان و تا اندازه‌ای ترکمنچای، نواحی عمده سکونتگاهی را تشکیل داده و بخش کاغذکنان همانند اعصار پیش از تاریخ، حاوی کمترین استقرار می‌باشد. در دوره اسلامی بخش‌های مرکزی و کندوان با بیشترین محوطه در صدر هستند. در حالی که تعداد محوطه‌های اسلامی بخشهای ترکمنچای و کاغذکنان بسیار کمتر از حد انتظار بوده است.

نتیجه اینکه بر اساس توزیع جغرافیایی استقرارهای تمامی ادوار در حوزه پیرامونی شهرستان میانه، بخشهای مرکزی و کندوان دارای بیشترین تعداد محوطه بوده و بخش ترکمنچای نسبت به دو بخش فوق از تعداد سکونتگاه‌های کمتری برخوردار است. بخش کاغذکنان نیز کمترین محوطه‌های استقرار تمامی ادوار فرهنگی و تمدنی منطقه میانه را داراست. به این ترتیب توزیع مکانی استقرارها و جمعیت منطبق با ویژگیهای جغرافیایی و زیستی منطقه و با الگوی ثابت از گذشته تا به حال رعایت شده است. در حال حاضر نیز به ترتیب بخش‌های مرکزی، کندوان، ترکمنچای و کاغذکنان از بیشترین و کمترین مراکز سکونتی و تمرکز جمعیتی برخوردارند.

محوطه اوچو بیز، تپه منجق دیم، قره تپه، شیطان تپه سی، تپه کندوان ۱ و ۲، کول تپه کلاله

ج- بخش ترکمنچای: تپه داش بولاغی، تپه باروانا، تپه‌های سه گانه بیات ۱، ۲ و ۳

د- بخش کاغذکنان: تپه گیل یارقانی، یومورو تپه، کاروانسرا تپه سی

#### نتیجه:

تعداد کل محوطه‌های مورد مطالعه ۱۵۵ اثر می‌باشد. از اینها ۴۸ مورد دارای آثار پیش از تاریخی، ۱۱۴ عدد حاوی بقایای دوران تاریخی و در ۵۶ مورد نیز شواهد استقرارهای دوره اسلامی دیده می‌شود. بیشتر این تپه‌ها از لایه‌های مختلف (پیش از تاریخ، تاریخی و اسلامی) تشکیل شده و معدودی از آنها آثار فرهنگی یک دوره را دارند. این امر نشانگر توالی استقرار در محوطه‌های این منطقه است.

بر اساس نتایج آماری این تحقیق، تعداد استقرارهای پیش از تاریخی منطقه با ۴۸ مورد نسبت به ادوار دیگر کمتر است. در حالی که در دوران تاریخی (بویژه اشکانی) ما شاهد افزایش (۱۱۴ مورد) چشمگیر سکونتگاه در این ناحیه هستیم. این موضوع تداعی‌گر نفوذ و افزایش قدرت سیاسی اشکانیان در شمال غرب ایران نیز می‌تواند باشد. همانگونه که افزایش استقرارهای دوره اشکانی در کل مناطق شمال غرب مشاهده می‌شود. در دوره اسلامی از تعداد محوطه‌ها و استقرارها کاسته می‌شود. احتمالاً جابجایی مراکز قدرت و ثروت در این دوره از شمال غرب به نقاط دیگر ایران از دلایل عمده این کاهش بوده است. در تمدن اسلامی بیشترین محوطه‌های

### منابع و مآخذ:

- Diakonoff, I. M; 1985; "Media; The Cambridge History of Iran"; The Median University Press.  
 - Eliyari, S; 1996; Azerbaijan Tarihi; Azerbaijan Nesriyati; Baki.  
 - Gashgai, C; 1993; Manna Dovleti; Azerbaijan Devlet Nesriyati; Baki  
 - Levine, L; 1972; "Two Neo Assyrian Atele from iran"; Toronto.  
 - Thureau-Dangin, F; 1973; Huitieme Campagne de Sargon; libraire Orientaliste Paul Geuthner; Paris.

- بشاش، رسول، ۱۳۷۵، "قرائت کامل کتیبه بوکان"، مجموعه مقالات اولین گردهمایی زبان، کتیبه و متون کهن، شیراز، ۱۴-۱۲ اسفند؛ انتشارات سازمان میراث فرهنگی؛ تهران، صص ۳۹-۲۵.  
 - دیاکونوف، ا. م، ۱۳۷۱، تاریخ ماد؛ ترجمه کریم کشاورز؛ انتشارات علمی و فرهنگی، جلد دوم.  
 - سیمین فر، فیروز، ۱۳۸۷، اسامی کهن در شهرستان میانه، نشر اختر، چاپ اول، تبریز.  
 - شه‌میرزادی، صادق؛ ۱۳۸۲، ایرن در پیش از تاریخ، باستان‌شناسی ایران از آغاز تا سپیده دم شهرنشینی؛ انتشارات سازمان میراث فرهنگی؛ تهران.  
 - شه‌میرزادی، صادق؛ ۱۳۷۵، تدوین: حسین محسنی؛ محمد جعفر سروقدی؛ مجموعه دروس باستان‌شناسی و هنر پیش از تاریخ ایران؛ مبانی باستان‌شناسی ایران، بین النهرین و مصر؛ انتشارات مارلیک؛ چاپ دوم تابستان.  
 - صلواتی زاده، زهره، ۱۳۸۷، بافت تاریخی شهرستان میانه، طرح پژوهشی دانشگاه آزاد اسلامی واحد میانه (چاپ نشده).  
 - علیزاده، حسین، ۱۳۸۹، باستان‌شناسی و هنر مانا، پایان نامه دکترای باستان‌شناسی، راهنما: دکتر بهمن فیروزمندی، دانشگاه آزاد اسلامی واحد علوم و تحقیقات، تهران.  
 - مجیدزاده، یوسف، ۱۳۸۹، ایران در آغاز شهرنشینی، انتشارات مرکز نشر دانشگاهی، ویرایش اول، چاپ دوم، تهران.  
 - ملازاده، کاظم، ۱۳۸۳، باستان‌شناسی و جغرافیای تاریخی مانا؛ رساله دوره دکترای باستان‌شناسی، دانشگاه تربیت مدرس؛ تهران.  
 - نائی، محمد صادق؛ ۱۳۸۴، میانه؛ جهان جام جم؛ تهران.

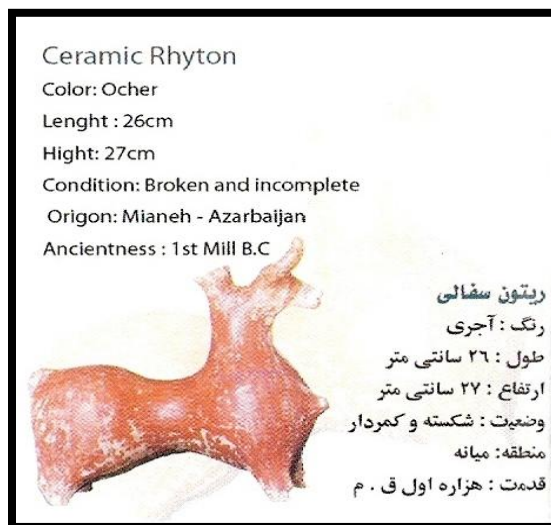




تصویر ۱ نقشه شمال غرب ایران و مناطق برامونی



تصویر ۲- نقشه شهرستان میانه



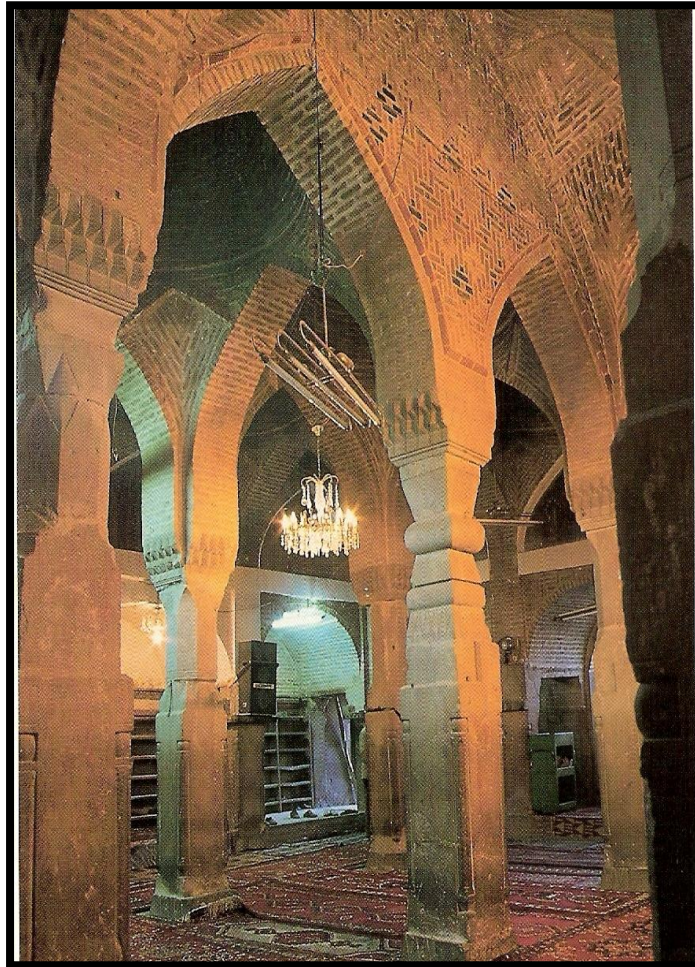
تصویر ۳- ریتون سفالین، هزاره اول



تصویر ۴- دامنه جنوبی ارتفاعات بزقوش و تپه باروانا، میانه (عکس از نگارنده)



تصویر ۵- نمای غربی تپه باستانی باروانا، میانه (عکس از نگارنده)



تصویر ۶- مسجد سنگی ترک میانه، دوره ایلخانی