

## مطالعه آرایه‌های تزئینی در بناهای مذهبی در دوره قاجار (نمونه موردی: مسجد - مدرسه شیخ عبدالحسین)

سهیلا آبی پور (نویسنده مسئول)

دانشجوی دکتری باستان‌شناسی، گروه تاریخ و باستان‌شناسی، دانشگاه آزاد اسلامی، واحد علوم و تحقیقات، تهران. abipour.s@gmail.com

نادر کریمیان سردشتی

عضو هیات علمی پژوهشگاه میراث فرهنگی و گردشگری، تهران، ایران.

سینا فروزش

استادیار گروه تاریخ دانشگاه آزاد اسلامی واحد علوم و تحقیقات، تهران، ایران.

(تاریخ دریافت ۱۴۰۲/۰۷/۲۶ تاریخ پذیرش ۱۴۰۲/۱۰/۱۴)

### چکیده

هنر دوره قاجار یکی از متنوع‌ترین و بحث‌برانگیزترین هنرها در تاریخ ایران است. متأسفانه سال‌هاست که بسیاری از علما از انحطاط هنر آن دوره صحبت می‌کنند و جنبه‌های مختلف این حوزه را به دلیل دست کم گرفتن آن مطالعه نمی‌کنند. اما پژوهش‌های بسیاری در داخل و خارج از ایران، به‌ویژه در سال‌های اخیر، دنیای رنگارنگ هنر قاجار را آشکار کرده و اهمیت مطالعه هنر این دوره را آشکار نموده است. بناهای مذهبی در معماری ایرانی - اسلامی از نظر چیدمان جایگاه ویژه ای دارند. تهران به‌عنوان یکی از قدیمی‌ترین شهرهای ایران، دارای بناهای مذهبی متنوعی به‌ویژه از دوره قاجار است. مسجد - مدرسه شیخ عبدالحسین به عنوان یک نمونه شاخص از عهد قاجار در پژوهش حاضر مورد مطالعه قرار گرفته است. هدف اصلی پژوهش، ضمن بازنشاسی مختصر ساختار و تزئینات معماری بنای مذکور، به نوعی معطوف به واکاوی آرایه‌های تزئینی دوره قاجار در بناهای مذهبی است. هدف مطرح‌شده زمینه‌ساز پاسخ به این سؤال است که مهم‌ترین هنرهای تزئینی به‌کاررفته در مسجد - مدرسه شیخ عبدالحسین ضمن تبیین نقاط تمایز و تشابه کدام‌اند؟ این هنرها از حیث ساختار ظاهری، تناسب با ساختار معماری و هم‌چنین نقش و محتوا، حاوی چه مؤلفه‌های اصلی هستند؟ این پژوهش به لحاظ رویکرد، تطبیقی و از حیث روش، توصیفی - تحلیلی است. هم‌چنین، جمع‌آوری اطلاعات به شیوه اسنادی و مشاهدات میدانی صورت پذیرفته است و اطلاعات به شیوه کیفی مورد تجزیه و تحلیل قرار گرفته‌اند. یافته‌های پژوهش گویای آن است که مسجد نام‌برده ضمن مشابهت‌هایی که از نظر ساختار با سایر مساجد دارد، از حیث ابعاد بنا و کیفیت اجرا دارای تفاوت‌های چشمگیری است. هنرهایی چون قلم‌زنی، زرگری سنتی، ملیله‌کاری، طلااندازی بر روی گچ و غیره تمایزات قابل توجهی با سایر مساجد دارد و تناسب چشمگیری میان آرایه‌های تزئینی و ساختار معماری هر بنا وجود دارد. هم‌چنین، در بعد نقوش و محتوا، هر دو بنا، نماینده ویژگی‌های هنری عصر خود بوده است.

**واژگان کلیدی:** آرایه تزئینی، بنای مذهبی، قاجار، مسجد شیخ عبدالحسین.

## مقدمه

مساجد در طول تاریخ اسلام در راس توجه مردم به ویژه هنرمندان و آرایه‌کاران معتقد به مبانی دینی بوده است. در پیچه‌ای برای درک عظمت معماری به کار رفته در ساخت مسجد وجود دارد، به ویژه معماری و تزئینات مربوط به معماری بنا، انتخاب رنگ‌ها و فلسفه معنوی و مفاهیم والای مذهبی بسیار ماهرانه با هم ترکیب شده‌اند. در انتخاب شکل و فرم در سال‌های اخیر، با وجود اینکه محققین تزئینات معماری مساجد را از دوره‌های مختلف دنبال کرده‌اند، کمتر به دوره قاجار توجه شده است که بر بسیاری از نگرش‌ها، باورها و رفتارهای فرهنگی و هنری کشور تأثیر گذاشته است. در این دوره بناهای بسیاری از جمله مساجد در شهرهای ایران ساخته شد و تاکنون تحقیقات گسترده‌ای برای شناسایی و تحلیل ویژگی‌های معماری آنها انجام نشده است، مانند مساجد شیخ عبدالحسین تهران. مسجد - مدرسه شیخ عبدالحسین، واقع در تهران، سبزه میدان، بازار کفاش‌ها، احداث شده در دوره قاجار، سال ۱۲۷۰ هـ.ق می‌باشد. این مسجد - مدرسه را وصی مرحوم "شیخ عبدالحسین تهرانی" از ثلث مال "میرزاتقی خان امیرکبیر" بعد از فوت او ساخت و به نام خود وی مشهور شد. کتیبه‌های سردر ورودی و ایوان جنوبی مسجد به ترتیب به خط حسین قولر

آغاسی<sup>۲</sup> و رجبعلی خادم مشهدی<sup>۳</sup> است. مدرسه و مسجد شیخ عبدالحسین در کنار یکدیگر و در یک‌زمان ساخته شده‌اند. با توجه به کتیبه‌های موجود به نظر می‌رسد بنای مسجد بیش از پانزده سال به طول انجامیده است (حاجی قاسمی، ۱۳۷۷: ۴۰).

هنر دوره قاجار یکی از متنوع‌ترین و بحث‌برانگیزترین هنرها در تاریخ ایران می‌باشد. متأسفانه سال‌هاست که بسیاری از علماء از انحطاط هنر آن دوره صحبت می‌کنند و جنبه‌های مختلف این حوزه را به دلیل دست کم گرفتن آن مطالعه نمی‌کنند. اما پژوهش‌های بسیاری در داخل و خارج از ایران، به‌ویژه در سال‌های اخیر، دنیای رنگارنگ هنر قاجار را آشکار کرده و اهمیت مطالعه هنر این دوره را بیش از پیش آشکار کرده است. هنر قاجار ریشه عمیقی در فرهنگ ایرانی دارد. دوره صفویه نقش مهمی در جهت‌گیری فرهنگی و هنری دوره قاجار داشت و تأثیرات بسزایی در ابعاد سیاسی، اجتماعی، فرهنگی و هنری ایران داشت (گودرزی، ۱۳۸۸: ۲۲). از سوی دیگر آگاهی بالایی از گذشته باستانی ایران در این دوران وجود داشت که می‌توان آن را یکی از عواملی دانست که اروپاییان را به توجه به تاریخ و فرهنگ ایران باستان برانگیخت. همین آگاهی از گذشته باستانی ایران در بسیاری از اشکال هنری در قالب مضامین و عناصر باستانی یا ارجاع به

۱. معروف به شیخ العراقین  
 ۲. حسین قوللر آقاسی (زاده ۱۲۶۹ - درگذشته ۱۳۴۰) نقاش ایرانی و یکی از دو بنیان‌گذار نقاشی قهوه‌خانه‌ای بود.  
 ۳. خطاط مشهور زاده، کتیبه مدخل حرم نو حضرت معصومه (ع) به خط ثلث برجسته نیم دانگ خوش، با رقم: "کته رجبعلی خادم"؛ با رقم: "قد فرغ التسوید الخادم رجبعلی المشهدی سنه ۱۳۰۳"

اشاره می‌کند که عبارت‌اند از: ۱- نقش و جایگاه معماری قاجار در تاریخ معماری پیشین ایران، بررسی خصوصیات، عناصر و اشکال معماری، عوامل مؤثر در شکل‌گیری معماری قاجار چه داخلی و چه خارجی و همچنین نوآوری‌های خود قاجاری‌ها، بررسی انواع بناهای قاجار از جمله مساجد، مدارس، خانه‌ها، پل‌ها عناصر معماری رایج در دوران قاجار مانند بادگیر و ستوری؛ وی بیشتر به تأثیر معماری دوره صفویه بر دوره قاجار و همچنین تأثیرات غرب می‌پردازد که در جای خود منبع خوبی برای شناخت و بررسی معماری قاجاری است. اسکارچیا (۱۳۷۶) در کتاب خود تحت عنوان "هنر صفوی، زند و قاجار" خلاصه‌ای درباره معماری و تزیینات دوره قاجار می‌آورد و خیلی کوتاه در مورد بناهای قاجار و اسامی آنها در شهرهای تهران و سمنان سخن به میان می‌آورد. مکی‌نژاد (۱۳۸۸) در کتاب "تاریخ هنر ایران در دوره اسلامی" به بررسی تمام تزیینات معماری دوران اسلامی پرداخته است. او در این کتاب تمامی هنرهای وابسته به معماری به خصوص کاشی‌کاری و آینه‌کاری را به صورت جداگانه توضیح داده است. زهره "بزرگمهری و خدادادی" (۱۳۹۰) در کتاب خود تحت عنوان آمودهای ایرانی به طبقه‌بندی تزیینات معماری اسلامی، اصطلاحات، شیوه و نوع کاربرد آنها می‌پردازد که این منبع برای تزیینات معماری و شناخت هنرهای تزیینی و کاربرد آنها مناسب است.

ریشه‌های ایرانی منعکس شده است (قلیچ‌خانی، ۱۳۹۲ الف: ۱۲۶ و اسکرس، ۱۳۹۹: ۱۱۴). علاوه بر این‌ها، مهمترین مسئله در سیر تحول و توسعه هنر قاجار، تأثیر افکار، فرهنگ و هنر غربی بر ایران است که هنر این دوره نمونه خوبی از این تأثیرات است (اسکرس، ۱۳۹۹: ۷۱). بنابراین، هنر قاجار در بستری رشد و نمو یافت که محل تلاقی سنت و تجدد بود و با دو عنصر "باستان‌گرایی" و "غرب‌گرایی" بروز و ظهور یافت.

#### پیشینه تحقیق

در رابطه با تزیینات معماری دوره قاجار و بناهای مورد مطالعه، کتاب‌ها یا مقالاتی مورد مطالعه قرار گرفته است. محمدعلی سلطانی (۱۳۷۴) در کتاب ده‌جلدی خود به نام "جغرافیای تاریخی و تاریخ مفصل کرمانشاهان" در جلد اول به بررسی معماری مساجد، حسینیه‌ها، تکایا و ... پرداخته و در جلد چهارم و پنجم به رجال سیاسی کرمانشاه و بانی بعضی از مساجد به بررسی آثار معماری و تاریخی شهر کرمانشاه پرداخته و اشاره‌ای به مساجد این شهر به صورت موردی دارد. کتاب "آئینه" خیال (بررسی و تحلیل تزیینات معماری دوره قاجار) مرتضی گودرزی (۱۳۸۸) به بررسی و تحلیل تزیینات معماری قاجار پرداخته که در با دنیای جدید و تأثیر آن در معماری قاجار و چگونگی تأثیر به بررسی هنر معماری زمان قاجارها و به خصوص زمان ناصرالدین‌شاه می‌پردازد. محمدرضا کمالی (۱۳۸۸) در مقاله‌ای تحت عنوان "بررسی معماری در دوران قاجار" به نکات مهمی درباره هنر و معماری قاجار

## روش تحقیق

روش تحقیق در مقاله حاضر، توصیفی - تحلیلی (کیفی) است. اصولاً موضوع مطرح شده را نخست توصیف و سپس تبیین و تحلیل می‌کند. روش گردآوری اطلاعات به صورت میدانی و تحقیقات کتابخانه‌ای و اسنادی با بهره‌گیری از منابع مکتوب است؛ سپس به شناسایی و طبقه‌بندی نقوش و مضامین اصلی تزئینات معماری مسجد شیخ عبدالحسین پرداخته می‌شود.

## معرفی آرایه‌های تزئینی در بناهای مذهبی در دوره قاجار

یکی از اصول معماری و تزئینات ایرانی - اسلامی، پرهیز از بیهودگی است. معماری فقط طراحی و زیبایی‌شناسی یک ساختار نیست، بلکه "عملکرد" در معماری بسیار اهمیت دارد. در ساختار فرهنگ سنتی کارکردگرایی هر پدیده نقشی ویژه دارد و این نکته به‌ویژه در طراحی و تزئینات اهمیت می‌یابد. هر چیز در عین زیبایی و ظرافت باید کارایی لازم را نیز داشته و تأمین‌کننده بخشی از نیازهای روزانه اعضای خانه باشند. در این بخش به جنبه‌های کاربردی هر یک از تزئینات به‌کار رفته در خانه‌های قاجاریه اشاره شده است.

## گچ‌بری

یکی از زیباترین و ظریف‌ترین تزئینات معماری در فضای داخلی بناها در این دوره، گچ‌بری است.

طرح‌های تزئینی و خوشنویسی به‌صورت تلفیقی در نهایت ظرافت و زیبایی اجرا شده است. پوپ در تحسین این آثار نوشته است: طرحها و نقوش تزئینی در گچ‌بریها، فارغ از ارتباط با معماری، دارای ویژگی‌های زیباشناسانه بسیاری هستند (پوپ، ۲۰۱۴).

## آجرکاری

معماری از جهت کاربرد خاص و منحصر به فرد آجر در بناها شامل دو بخش کاربرد کالبدی و کاربرد تزئینی آجر است که این کار با استفاده مناسب از تعداد و شکل ترکیبی آجرها و همچنین اندازه‌گیری‌ها و فاصله‌ها و چینش‌ها اعمال شده است. در مواردی که آجرکاری در نما نقش نوررسانی را نیز بر عهده دارد، نقوش گره به‌صورت مجوف اجرا می‌شود (بزرگمهری و خدادادی، ۱۳۹۰: ۸۶).

فخر و مدین یکی از انواع آجرچینی است که سطحی مشبک ایجاد می‌کند که علاوه بر عبور نور و تهویه، باعث ایجاد سایه‌هایی منحصر به فرد در فضای داخلی می‌شود (پیرنیا، ۱۳۹۰: ۳۵۵). درگاه‌هایی را که نمی‌خواستند از آنها استفاده کنند، با تیغه‌ای از آجر به شکل کلاغ‌پر می‌پوشاندند که به آن حجاب درگاه می‌گفتند. پس از پایان خورنچینی در انتهای کار، فریز چیده می‌شود. فریز به‌صورت حفاظی برای جلوگیری از ریزش نزولات جوی بر روی خونها بوده است (بزرگمهری و خدادادی، ۱۳۹۰: ۸۸). از آجر برای ساختن راهپله نیز استفاده شده است. استفاده از آجر در ساخت ستون آجر در نما دیده شده است که

معماری در خانه‌های قاجاریه، نقش داشته است (هاشمی‌نیا، ۱۳۹۶).

به‌صورت ستون (مدور) مورد استفاده قرار می‌گیرد که ضمن باربری؛ تزئینی نیز می‌باشد.

### ارسی و گره‌چینی ارسی

پنجره‌های ارسی به‌عنوان یکی از تزئینات دارای کارکرد معمارانه در خانه‌های قاجاریه مطرح بوده است. در این سبک معماری اغلب از پنجره‌های مشبک رنگی استفاده می‌شد. صبح‌ها با بالا آمدن خورشید، نور از این پنجره‌ها به دیوارهایی پر از طاقچه منعکس می‌شد و باعث زیبایی فضا می‌شد. پنجره برای دادن نور، جریان هوا و رؤیت مناظر بیرون بدون برهم زدن خلوت اهل خانه است. پنجره‌های مشبک تعادلی بین نور خارج و داخل ایجاد می‌کنند و متناسب با شدت نور ساخته شده‌اند (Gorgani, 2013: 116) گره چینی نور را به خود می‌گیرد و به ظرافت آن را پخش می‌کند. نور به هنگام برخورد با گره‌ها چنان منظم پراکنده می‌شود که گویی توانسته است روحانیت نور را به‌طور یکنواخت در خود گیرد. حکایت رنگ تمام‌عیار را می‌توان در رنگ شیشه‌های ارسی‌های ایرانی مشاهده کرد (شیرازی، ۱۳۸۸).

### کتیبه‌نگاری دوران قاجار

با نگاهی به مساجد، زیارتگاه‌ها، آرامگاه‌ها و بسیاری از بناهای دیگر درمی‌یابیم کتیبه عنصری کاربردی و تزئینی و جزء جدایی‌ناپذیر معماری ایرانی - اسلامی است و این کاربرد گسترده علاوه بر فرهنگ اسلامی، ریشه در فرهنگ و تاریخ ایران پیش از اسلام دارد. در

### کاشی کاری

کاشی‌کاری یکی از مهم‌ترین عناصر تزئینی و بخش جدایی‌ناپذیر معماری اسلامی ایران به‌حساب می‌آید. استفاده از هنرهای متعدد کاشی‌کاری، جلوه و زیبایی را برای خانه و بناهای سنتی به ارمغان می‌آورد. برای تزئین بنا از کاشی‌های یکرنگ، هفت‌رنگ، معرق، طلایی و یا شیشه و آینه در اشکال و ابعاد گوناگون کمک گرفته و دنیایی سرشار از زیبایی و خلاقیت را عرضه کرده است (هاشمی‌نیا، ۱۳۹۶).

تکنیک‌های مورد استفاده در دوره قاجار هفت‌رنگ و زیرلعابی بود؛ طرح‌ها شامل نقوش گیاهی، مناظری از ساختمانها، تصاویر انسانی و همچنین تصاویری از تاریخ فولکلوری ایران است (Porter, 1995) مهم‌ترین خصوصیات کاشی‌های دوره قاجار، تنوع رنگ، نقوش و کاربردهای مختلف کاشی در این دوره است (2000 Fehervari). استفاده از کاشی در نماهای خارجی و یا در زیرزمین‌ها، علاوه بر زیبایی بصری، برای حفاظت در مقابل نم و رطوبت کاربرد داشته است.

### منبت کاری، معرق روی چوب، خاتم‌سازی و

#### تزئینات چوبی - منبت

این کاری هنری است، مشتمل بر حکاکی و کندهکاری روی چوب براساس نقشه‌ای دقیق که به‌عنوان بخشی از تزئینات در و پنجره‌ها در ایجاد زیبایی بصری

### بررسی نمونه مورد مطالعه

یکی از بناهای تاریخی شهر تهران مسجد و حوزه علمیه شیخ عبدالحسین است که اساس بنای آن به تمایل امیرکبیر صدراعظم ناصرالدینشاه، مسجد و مدرسه ای بسازد علاقه او به شیخ عبدالحسین شیخ العراقین (م. ۱۲۸۶) برمی‌گردد. امیر کبیر از او درخواست کرد ثلث دارایی تا باقیات صالحاتی برای او به حساب آید. شیخ به وصیت عمل کرد، اما به دلیل مخالفت دربار و عدم قبول نامگذاری مسجد به نام امیرکبیر، به نام خود شیخ عبدالحسین مشهور شد. بعدها آن را مسجد آذربایجانیه یا مسجد ترکها نامیدند. شیخ عبدالحسین بن علی تهرانی مشهور به شیخ العراقین از مجتهدان اواخر قرن سیزدهم قمری که از او به عنوان «نادره الدهر و اعجوبه الزمان» یاد کرده و برخی وی را چنین معرفی کرده اند: «از مجتهدان معروف و به ذوق و تقوا و مدیریت در کار شهرت زیادی داشت» (بامداد، ۱۳۴۴). شیخ در بازسازی بقاع عتبات و بنای کتابخانه در کربلا نیز مشارکت با وجود برپایی این مسجد مدرسه فاخر و پررونق در بازار پاچنار تهران که بر اساس کتیبه خشتی سردر ورودی، در ۱۲۷۰ ق ساخته شده، در گذر زمان آسیب‌هایی به خود دیده است. به دلیل تعمیرات مکرر، نماهای قدیمی دیوارها و ایوان‌ها تخریب شده و فقط ساختار کلی مدرسه قدیم شکل خود را حفظ کرده است.

مسجد و مدرسه شیخ عبدالحسین دو بنای مستقل از هم هستند و دو در مجزا برای ورود و خروج

آن روزگاران، با اهداف گوناگون همچون ثبت اخبار پیروزی‌ها، حوادث تاریخی و احکام و قوانین، کتیبه‌نگاری می‌کردند. در واقع، می‌توان مهم‌ترین علت اهمیت کتیبه را رابطه آن با کلام دانست و هر جا نیاز به ثبت اطلاعات یا انتقال پیامی بیرون از سازوکار کتابت بوده، از کتیبه استفاده شده است (صحراگرد، ۱۳۹۵: ۱).

کتیبه‌نگاری در دوران اسلامی جلوه و نمودی ویژه یافت و با آمیختن فرهنگ اسلامی با تاریخ و فرهنگ این دیار کهن، روحی نو در کالبد آن دمیده شد. کتیبه‌ها در این دوران محملی برای بروز خلاقیت‌ها و طبع‌آزمایی‌های هنرمندان به‌ویژه خوشنویسان شدند و علاوه بر پر بارتر شدن جنبه‌های تزیینی و هنری آن‌ها، برای هویت بخشی و ثبت و انتقال انواع اطلاعات و مضامین دینی، سیاسی، تاریخی و... در جایجای فضاهای معماری به کار رفتند. بنابراین، کتیبه‌ها از مهم‌ترین و مستندترین اسناد تاریخ مذهبی، اجتماعی، فرهنگی، سیاسی و هنری به شمار می‌روند (معتقدی، ۱۳۹۴: ۱۲) و با بررسی ویژگی‌های محتوایی و ساختاری آن‌ها می‌توان به اطلاعات ارزشمندی دربارهٔ حوادث تاریخی، بناها، حامیان، هنرمندان، سبک‌ها و فنون هنری و... دست یافت. شایان ذکر است که سنت دیرپای کتیبه‌نگاری همچنان در معماری بناها، به‌ویژه مساجد و دیگر اماکن مذهبی، حضور دارد و هرچند به دلایل گوناگون کم رونق شده، اما حاکی از ریشه عمیق این هنر در فرهنگ بصری ایرانیان است.

سمت شرق ورودی مسجد قرار دارد و بر بالای سر در، یک کاشی خشتی قرار گرفته است با این عبارت: «بسم الله الرحمن الرحيم تبارک الله و تعالی و انما یعمر مساجد لا من امن بالله ولی عمل آخر و اقام الصلاة و آت الزکاة و لم یخلق الله الا ان یکون و من المهتدین» و در قسمت فوقانی چهارچوب در، با کمک هنر منبت، شعر زیر نوشته شده است: الهی تا در رحمت گشوده به آسمان باشد گشاده این در عالی برین عالی مکان باشد شده چون حجت‌الاسلام شیخ عبدالحسین بانی جزای این عمل وی را به بهشت جاودان باشد در مذکور، منبت بسیار عالی و ممتاز بر پیمره در و کاشیکاری خشتی هفت رنگ<sup>۴</sup> و خوشتراش بر سر در آن است که موجب شده این شاخصه در از آثار ارزشمند هنر چوب به شمار آید. درباره تاریخ کتیبه فوقانی در که سال ۱۲۷۹ قمری را یادآور شده و اینکه در به فرمایش آقا یوسف... ساخته شده است، جای بررسی وجود دارد. طرح زمینه در چوبی مسجد شیخ عبدالحسین را باید برگرفته از طرح‌های محرابی شکل با اصالت ایرانی اسلامی دانست که در طرح فرش‌های ایرانی نیز مشهود است.

بستر این زمینه با طرح زیبای ختایی<sup>۵</sup> مشتمل بر نقوش گیاهی به منبت کاری آراسته شده است. در قسمت شیخ عبدالحسین به سبک سنتی و کاملاً منطبق

دارند. در ورود به ایوان غربی مدرسه میتوان دریافت که از شبستان جنوبی مسجد به مدرسه راهی وجود دارد. در گذشته، مسجد و مدرسه از طریق حیاطی که در اطراف آن حجره ها و کلاسهای درس قرار داشت، به هم مرتبط بودند، ولی با ساخت چند فروشگاه در اطراف حیاط مرکزی، ارتباط مسجد و مدرسه از بین رفت. مدرسه به سبک مدرسه‌مروی تهران و مدرسه امام خمینی کاشان و مدرسه فیضیه قم چهار ایوانه مسجد شیخ عبدالحسین دو شبستان جنوبی و شرقی دارد. اکنون بیشتر از شبستان جنوبی استفاده می‌شود و شبستان شرقی نیاز به تعمیر دارد. گنبدی بر بالای شبستان جنوبی قرار گرفته و جلوی آن دو مناره کوچک وجود دارد که آسیب زیادی دیده‌اند.

مسجد مدرسه شیخ عبدالحسین در ۱۱ بهمن، ۱۳۳۴ با شماره ۴۱۳ در فهرست آثار تاریخی مطرح و نفیس در داخلی در مسجد، از جمله کاشیها عقلی خوش ایران ثبت گردید. وجود آرایه ها و قطعات تزیین شبستان ضلع شرقی، که از دست ساخته‌های هنر قاجار است و نیز خطوط درج شده بر حاشیه زیلوهای شبستان زمستانی مورخ ۱۲۷۸ قمری و کتیبه شبستان بزرگ جنوبی و محراب آن مربوط به تاریخ ۱۲۸۵ قمری، همه از زینت هایی هستند که بر ارزش تاریخی مسجد افزوده‌اند. اما وجه ممتاز مسجد مدرسه شیخ عبدالحسین، در ورودی آن است. این در چوبی در

۵. نقوش ختایی نقوشی مبتنی بر عناصر گیاهی هستند، همه گلبرگ‌های موجود در خانواده ختایی ها متأثر از اجزای گیاهی موجود

۴. کاشی هفت‌رنگ نوع کاشی است که اکثراً در مساجد، عبادت گاه‌ها و مقبره‌ها همچنان منازل شخصی بکار می‌رود که از شهرت بسیار خوبی برخوردار است.

ترنج است و یک شاخه گل در ۹۰ درجه نمیشکند. در اینجا همه سطح در به صورت یکنواخت پرداخت شده و اشکال گل و برگ به راحتی از یکدیگر تشخیص داده می‌شوند (رضوی و کوزه گر، ۱۴۰۱) (شکل‌های ۱ - ۳).

### نقوش گیاهی

ایرانیان از زمان‌های دور، به جانوران و گیاهان توجه داشته نقش‌های بسیاری از آن‌ها را در آثار خود به کار برده‌اند. در ابتدا نقوش گیاهی را ساده ترسیم می‌کردند؛ ولی بعدها این اشکال، مفاهیم خاصی یافت و با ساده شدن، هم از طبیعت‌گرایی دور شد و هم نقش جدیدی را متناسب با شکل مواد سازنده اثر پدید آورد (تام سن، ۱۳۸۶: ۱). در بین نقوش گیاهی منظم و استلیزه شده، اسلیمی‌ها و ختایی‌ها از همه شناخته شده‌تر هستند که با پیچ و تاب‌های منظم و حرکت و گردش به دور خود، در تمامی سطوح ابنیه مذهبی یا غیر مذهبی، با مواد و مصالح گوناگون از قبیل کاشی‌ها خودنمایی می‌کنند و نمایانگر حرکت تداومی طبیعت هستند حالتی پویا و متحرک دارند. در بنای مسجد - مدرسه شیخ عبدالحسین از این نمونه نقوش با کاشی‌های الوان در بخش‌های متفاوت فراوان استفاده شده است (شکل ۴).

با هنر ایرانی اسلامی است می‌توان ادعا کرد که طرح درمسجد مرکزی و بالای محراب دو طرح بازوبندی و شاه عباسی<sup>۶</sup> نقش بسته که با خط نستعلیق حکاکی شده است. در مسجد مدرسه شیخ عبدالحسین، منبت کاری از نوع منبت طرح ختایی و اما به طور خاص و از جنبه هنری، باید گفت که هنر کارشده روی شاید نوع رولیف یا تمام برجسته باشد که در آن اختلاف سطح بخش‌های برجسته زیاد است، جنس در از چوب گردوست. نقوشی که روی در کار شده، بیشتر روی گچبری کاربرد دارند تا چوب، و این امر گمانه اینکه طرح منبت آن بیشتر سنتی باشد تا فرنگی، تقویت میکند. نوع طرح کتیبه بازوبندی دارد، یعنی مانند بازوبند پهلوانان نقره شده است. گلبرگ‌های منقوش بر روی خطوط ختایی، اسلیمی نیستند. به دلیل طبیعی نبودن و اختصاری که خاص نقوش ختایی است زیرا در اینجا همچون قالب رایج در منبت ختایی، از بندهای باریک و ساقه‌های باریک استفاده شده که برای پرکردن زمینه به صورت بی‌قاعده درهم پیچیده شده‌اند. همان گونه که گل هادر منبت نوع ختایی ریز می‌شکنند تا زمینه اثر پر شود. تزیین سطوح غیرمقارن هم از هنر ختایی استفاده شده و برخلاف منبت نوع اسلیمی که ساقه‌ها و بندها پهن و کلفت اند، در این نوع طراحی، حرکت اسلیمی سازنده

به دوران قبل از صفویه باز می‌گردد به طرح گل نیلوفر آبی یا لوتوس نیز شهرت دارد.

در طبیعت هستند ولی به شکل ساده شده و انتزاعی مورد استفاده قرار می‌گیرند.

۶. گل شاه عباسی مهم‌ترین طرحی است که می‌توانید آن را روی فرش‌های شاه عباسی مشاهده کنید. این طرح که تاریخچه پیدایش آن



### کتیبه‌ها

یکی از مهم‌ترین مشخصه‌های معماری دوران اسلامی، پیوستگی بناها با تزئینات خوشنویسی و کتیبه‌هاست (شایسته‌فر، ۱۳۸۴: ۹۱) که این ویژگی در مسجد - مدرسه مذکور در قالب خطوط و تکنیک‌های مختلف اجرا شده است. در ادامه، این کتیبه‌ها ابتدا از حیث فن اجرا و سپس از منظر محتوا مورد بررسی اجمالی قرار خواهند گرفت (جدول ۱).

### ساختار ظاهری و تکنیک

مسجد - مدرسه شیخ عبدالحسین دارای کتیبه‌های زیبا و متعددی است که نمونه‌های آن را بر بستر آجر و کاشی می‌توان مشاهده کرد. از نظر نوع خط، کتیبه‌های مذکور با بهره‌گیری از سه خط شاخص کتیبه‌نگاری ایرانی - اسلامی یعنی ثلث، نستعلیق و معقلی اجرا شده‌اند (شکل‌های ۵ - ۸).

### نتیجه‌گیری

تهران یکی از مهم‌ترین شهرهای ایران است که انواع بناهای مختلف از دوره‌های مختلف در آن باقی مانده است. از جمله مهم‌ترین انواع بناها که بررسی عمیقی در آنها انجام نشده است می‌توان به ساختمان‌های یکپارچه به ویژه مساجد و مدارس اشاره کرد. بناهای مذکور در دوره تاریخی صفویه و گازار به دلایلی از جمله پایتختی تهران، حمایت سلطنتی از ساخت بناهای مذهبی و علمی و گسترش فرهنگ اهداء از محبوبیت بالایی برخوردار بوده است. از این رو، در

این مقاله، مسجد مدرسه شیخ عبدالحسین، نمونه بارز این دو عصر، با رویکرد تطبیقی بررسی شده است. بناهای ذکر شده نمایانگر سبک هنری و حال و هوای آن زمان هستند و در عین اینکه شباهت‌های کمی وجود دارد، تفاوت‌های بسیاری نیز وجود دارد که به دلایل متعددی می‌توان آن را نسبت داد. با مراجعه به این مقدمه برای پاسخ به سوال اصلی این پژوهش در خصوص ویژگی‌های دو بنا که بر روی تزئینات و هنرهای کاربردی مرتبط با معماری تمرکز دارند، با توجه به بررسی‌های انجام شده، یکی از مهمترین ویژگی‌های تزئینی در بین ساختمان‌های تزئینی است. و هنرهای کاربردی مرتبط با معماری می‌توانید. این بنا را می‌توان در سطح بدنه یافت و او در مورد کتیبه‌های خوشنویسی اظهار نظر کرد. با توجه به تحقیقات انجام شده در این تحقیق، شامل انطباق فردی هر یک از هنرهای کاربردی مورد استفاده در ساختمان‌ها و مناسبت‌های دیگر با توجه به دکوراسیون است. این بنا به طور کامل نمایانگر دوران تاریخی است و به نظر می‌رسد نشان‌دهنده ویژگی‌های سبک هنری دوره گازار و روح حاکم بر هنر است. بنابراین، بررسی دقیق هر یک از هنرهای به کار رفته در بنا از نظر ساختار، کارکرد و محتوا می‌تواند به صاحب سبک هر یک از این دوره‌ها کمک کند.

با جمع‌بندی مطالب فوق می‌توان گفت که تحلیل دقیق هنرهای کاربردی بناهای علمی - مذهبی و تبیین تطابق هنرهای سنتی مورد استفاده در بناهای معماری با ساختار بناها از جمله مواردی است که در کمتر تحقیقی

ذاکرزاده، امیرحسین. (۱۳۷۳). سرگذشت طهران. چاپ اول، تهران، قلم.

ریاحی، محمدحسین. (۱۳۸۵). ره‌آورد ایام (مجموعه مقالات اصفهان شناسی)، اصفهان: سازمان فرهنگی- تفریحی شهرداری.

زمرشیدی، حسین. (۱۳۶۵). گره چینی در معماری و هنرهای دستی، تهران: نشر دانشگاهی.

سلطانی، محمدعلی. (۱۳۷۴). جغرافیای تاریخی و تاریخ مفصل کرمانشاهان. چاپ اول، تهران: سها.

سیوری، راجر. م. (۱۳۷۲). ایران عصر صفوی. مترجم: کامبیز عزیزی، تهران: مرکز.

فراست، مریم. (۱۳۸۵). به کارگیری شاخصه‌های معماری اسلامی در معماری مسجد محله (با تأکید بر کتیبه و نقوش هندسی)، مطالعات هنر اسلامی، سال ۲، شماره ۴، ۸۴-۶۱.

کاربونی، استفانو و ماسویا، توموکو. (۱۳۸۱). کاشی‌های ایرانی. چاپ اول، مهناز شایسته‌فر (مترجم)، تهران: موسسه مطالعات هنر اسلامی.

کمالی، محمدرضا. (۱۳۸۸). بررسی معماری در دوران قاجار. دانش و مرمت و میراث فرهنگی، (۴ و ۵).

کمپفر. (۱۳۶۳). سفرنامه کمپفر در دربار شاهنشاه ایران، مترجم: کیکاووس جهانداری، تهران: خوارزمی.

گلزاری، مسعود. (۱۳۵۰). کرمانشاهان باستان. تهران: بی‌نا.

گودرزی، مرتضی. (۱۳۸۸). آینه خیال (بررسی و تحلیل تزیینات معماری دوره قاجار). چاپ اول، تهران: سوره مهر.

لولوئی، کیوان. (۱۳۷۹). نقشه‌های چهار ایوانی مدارس علوم دینی، نشریه ایران شناخت، شماره ۱۶ و ۱۷، ۱۳۱-۱۲۰.

ماهرالنقش، محمود. (۱۳۶۱). کاشی‌کاری ایران دوره اسلامی (دفتر معقلی)، تهران: موزه رضا عباسی.

مکی نژاد، مهدی. (۱۳۸۶). طبقه‌بندی کتیبه‌ها در معماری دوره صفوی، مجموعه مقالات خوشنویسی (گردهمایی مکتب اصفهان)، تهران: فرهنگستان هنر.

به آن پرداخته شده است. اگرچه تحقیقات کنونی تا حد امکان به جنبه‌هایی از این موضوع پرداخته است. با توجه به محدودیت فضا و گستردگی محتوا، بخش‌های مهم هنوز نیاز به تحقیق عمیق دارند. بنابراین، یکی از پیشنهادات پژوهش حاضر برای مطالعات آتی، تناسب هر یک از هنرها با ساختار عناصر کلی و عملکرد کلی بنا با در نظر گرفتن هنرهای مختلف مورد استفاده است.

## منابع

ایمانیه، مجتبی. (۱۳۵۵). تاریخ فرهنگ اصفهان، اصفهان: دانشگاه اصفهان.

آقاداتودی، محی‌الدین. (۱۳۹۸). واکاوی آرایه‌های معماری بناهای علمی- مذهبی عصر صفویه. نمونه‌های مورد مطالعه (ملا عبدالله، چهارباغ و علیقلی آقا)، نشریه علمی تاریخ فرهنگ و تمدن اسلامی، سال ۱۰، شماره ۳۷، ۸۶-۶۹.

بزرگمهری، زهره و خدادادی، آناهیتا. (۱۳۸۹). آمودهای ایرانی. تهران: سروش دانش.

پوپ، آرتر آپم، اکرم، فیلیس. (۱۳۸۷). سیری در هنر ایران، مترجم: نجف دریابندری، جلد سوم (معماری دوران اسلامی)، تهران: انتشارات علمی و فرهنگی.

حاجی قاسمی، کامبیز. (۱۳۷۹). گنجنامه (فرهنگ آثار معماری اسلامی ایران) جلد پنجم (مدارس)، تهران: دانشگاه شهیدبهبشتی با همکاری سازمان میراث فرهنگی.

خانمی، سمیه؛ صالحی کاخکی، احمد؛ تقوی نژاد، بهاره. (۱۳۹۱). بررسی تطبیقی معماری و تزیینات مدرسه غیاثیه خرگرد و مدرسه چهارباغ اصفهان، مطالعات تطبیقی هنر، سال دوم، شماره چهارم، ۵۱-۳۷.

خزایی، محمد. (۱۳۸۸). تأویل نمادین نقش خورشید در هنر ایران. هنر.

extreme value theory. Financial Research Journal, 14(1): 101-116.

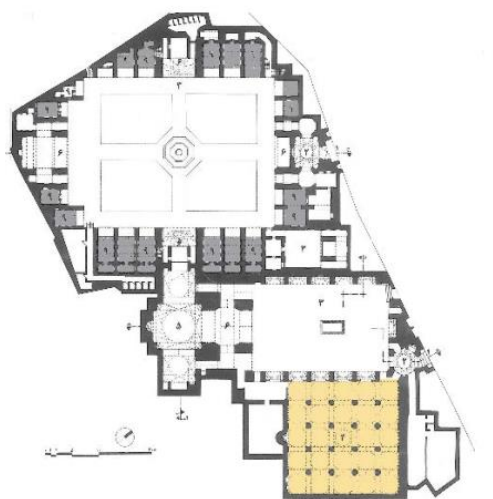
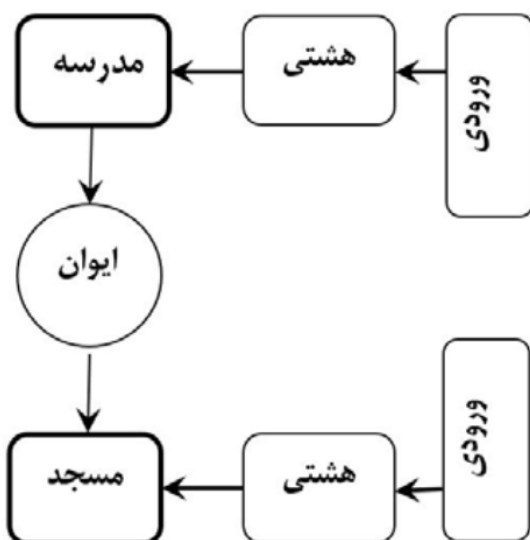
Porter, M. E., & Linde, C. V. D. (1995). Toward a new conception of the environment-competitiveness relationship. Journal of economic perspectives, 9(4): 97-118.

Fehervari, G. (2000). Ceramics of the Islamic world, London, I.B Tauris Publishers. Grube, E, J. 1991. Ceramics xiv, the Islamic period 11th - 15th, in Encyclopedia Iranica, 5(3): 311-327.

مکی نژاد، مهدی. (۱۳۸۷). تاریخ هنر ایران در دوره اسلامی (تزیینات معماری). چاپ اول، تهران: سمت.

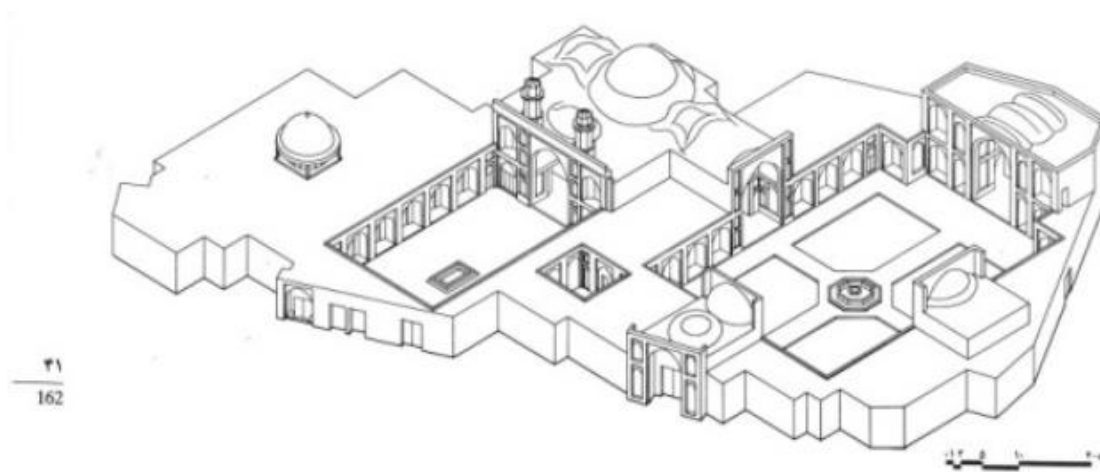
موسوی حاجی، سید رسول و مازیار نیک بر. (۱۳۹۰). هنرهای کاربردی دوره اسلامی، تهران: سمت.

Gorgani, M., Asl Hadad, A., & Shahriar, B. (2012). The calculation of optimal interest rate of fire insurance catastrophe bonds in Iran using



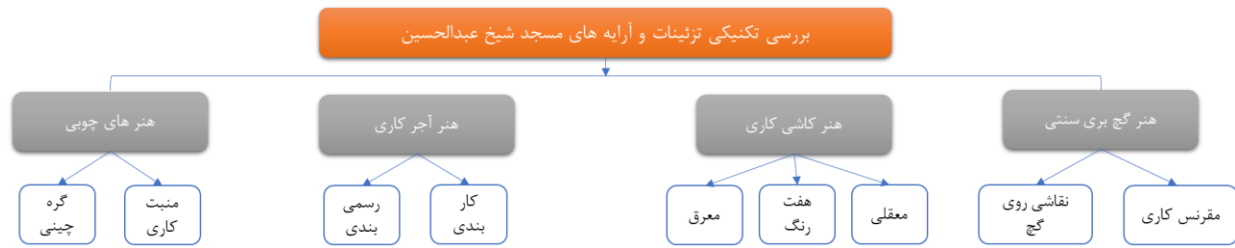
فهرست فضاها  
۱- ورودی  
۲- هشتی  
۳- حیاط  
۴- شایستان  
۵- گنبدخانه  
۶- ایوان

شکل ۱. سمت راست، پلان مسجد مدرسه شیخ عبدالحسین، سمت چپ دیاگرام فضایی مسجد (حاجی قاسمی، ۱۳۷۷: ۴۱).

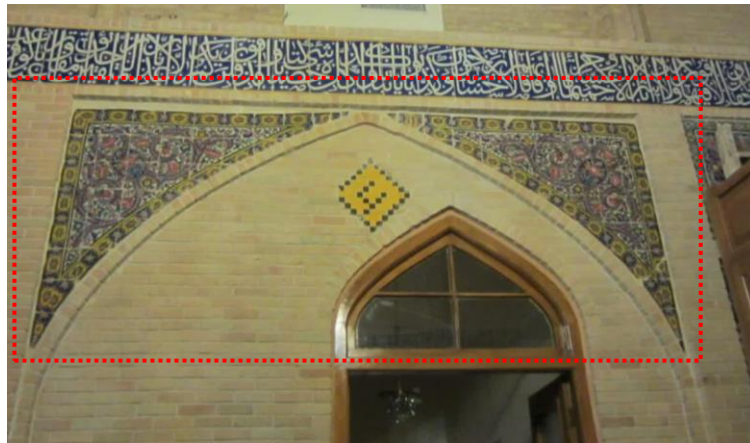


۴۱  
162

شکل ۲. پرسپکتیو مسجد - مدرسه شیخ عبدالحسین (حاجی قاسمی، ۱۳۷۷: ۴۱).



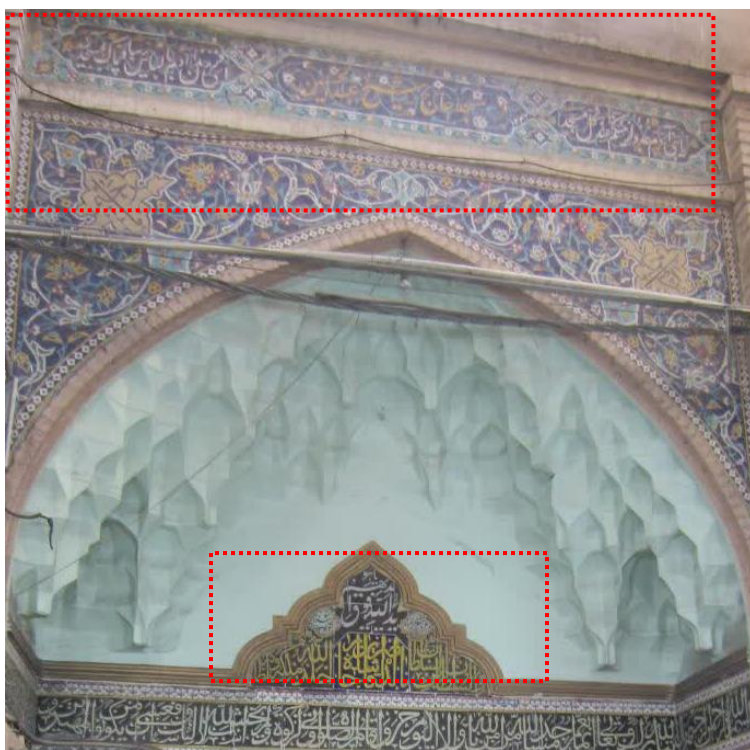
شکل ۳. پرسپکتیو مسجد - مدرسه شیخ عبدالحسین (حاجی قاسمی، ۱۳۷۷: ۴۱).



شکل ۴. بخشی از نقوش گیاهی موجود در مسجد - مدرسه شیخ عبدالحسین (نگارنده).



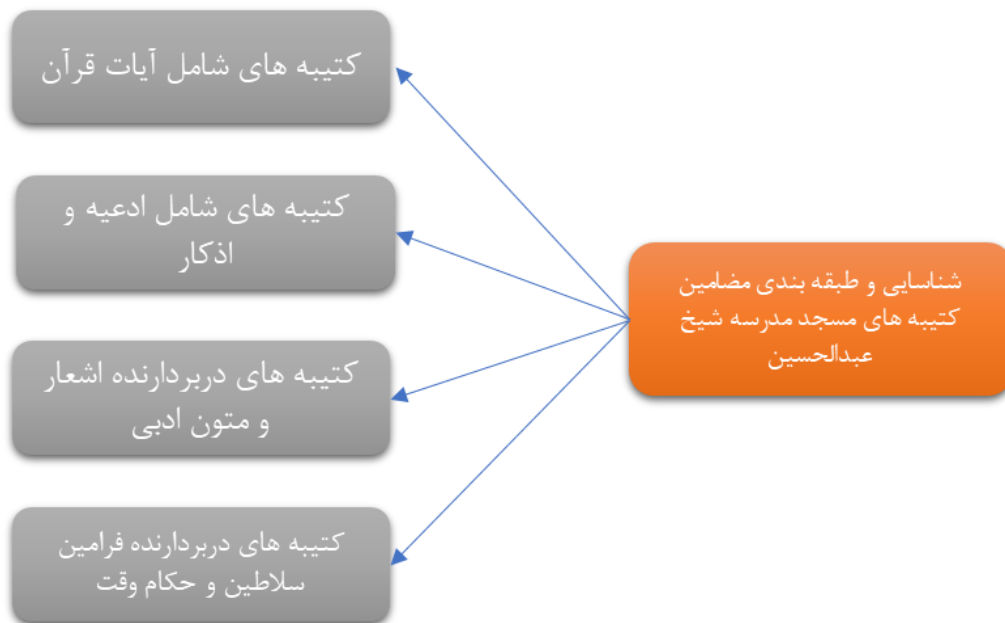
شکل ۵. کتیبه نگاشته شده با خطوط ثلث در مسجد - مدرسه شیخ عبدالحسین (نگارنده).



شکل ۶. کتیبه نگاشته شده با خطوط نستعلیق در سردر ورودی مسجد - مدرسه شیخ عبدالحسین (نگارنده).



شکل ۷. کتیبه نگاشته شده با خطوط معقلی با کاشی بر روی آجر در مسجد - مدرسه شیخ عبدالحسین (نگارنده).



شکل ۸. مضامین کتیبه‌های موجود در مسجد - مدرسه شیخ عبدالحسین (حاجی قاسمی، ۱۳۷۷: ۴۱).

جدول ۱. بررسی کتیبه‌های شاخص مسجد - مدرسه شیخ عبدالحسین (نگارنده).

اندام مسجد	کاشی کاری	گچ بری	آجر کاری	رنگ	نمونه
محراب	ترکیبی از نقوش گیاهی در داخل محراب و خط شاخص ثلث در اطراف محراب	نوارهای باریک کچی بدون تزئینات در میان کتیبه‌های محراب	ترکیب آجر و کاشی معرق	آبی لاجوردی و فیروزه‌ای	
گنبد خانه	نوارهای باریک کاشی معرق و استفاده از خط معقلی در بخش‌های	-	بصورت کاربندی و رسمی بندی	کرمی و فیروزه‌ای	

				مختلف گنبد خانه	
	کرمی و فیروزه‌ای، لاجوردی و آجری	بصورت کاربندی و رسمی بندی	ایجاد مقرنس‌های گچی در دوطرف ایوان ورودبه مسجد	کاشی کاری بصورت استفاده از نقوش گیاهی و خطوط نسنتعلیق، ثلث و معلقی	ایوان
	کرمی و فیروزه‌ای، لاجوردی	ترکیب آجر و کاشی معرق	ایجاد مقرنس‌های گچی میان دو کتیبه	کاشی کاری بصورت استفاده از نقوش اسلیمی و خطوط نسنتعلیق، ثلث	سردرورودی مسجد
	کرمی و فیروزه‌ای، لاجوردی و زرد روشن	بصورت کاربندی و رسمی بندی ترکیب شده با کاشی معرق	-	کاشی کاری در کتیبه‌ها بصورت استفاده از نقوش اسلیمی، گیاهی و خطوط ثلث، معلقی	ضلع شمالی شبهستان شمالی و بخشی از گنبد

	<p>کرمی و فیروزه‌ای، لاجوردی و زرد روشن</p>	<p>به صورت کاربندی و رسمی بندی ترکیب شده با کاشی معرق</p>	<p>ایجاد مقرنس‌های گچی در گوشه سازی‌ها</p>	<p>کاشی کاری در کتیبه‌ها بصورت استفاده از نقوش اسلیمی، گیاهی و خطوط نستعلیق، معقلی (بخش عمده آن کتیبه‌های معقلی است)</p>	<p>گوشه سازی گنبدشبهستان جنوبی</p>
---	---	---	--	--	------------------------------------