

# تحلیل میزان رضایت شهروندان از عملکرد شهرداری فرخشهر در ایجاد فضای سبز مطلوب

حمیدرضا رخشانی نسب

استادیار جغرافیا و برنامه‌ریزی شهری، دانشگاه سیستان و بلوچستان

عزت‌الله قاسمی قاسموند

کارشناس ارشد جغرافیا و برنامه‌ریزی شهری، دانشگاه سیستان و بلوچستان

تاریخ دریافت: 1394/7/20

تاریخ پذیرش: 1394/9/22

## چکیده

هدف اصلی از انجام این پژوهش، ارزیابی عملکرد شهرداری فرخشهر در زمینه ایجاد فضای سبز مطلوب است. روش تحقیق از نوع «توصیفی - تحلیلی» و جامعه آماری پژوهش کلیه شهروندان شهر فرخشهر می‌باشند که به صورت نمونه و با استفاده از فرمول کوکران 325 نفر برای تکمیل پرسشنامه انتخاب شدند. برای تحلیل داده‌های پژوهش از روش-های آماری  $ANOVA$ ،  $T-Test$  و ضریب همبستگی پیرسون استفاده شده است. نتایج حاصل از این پژوهش حاکی از آن است که شهروندان فرخشهری از عملکرد شهرداری در زمینه فراهم نمودن فضای سبز مطلوب رضایتمندی بالایی دارند. به طوری که بیشترین میزان رضایتمندی شهروندان در زمینه آبیاری گیاهان بوده که در مجموع 62/6 درصد پاسخگویان رضایتمندی زیاد و خیلی زیاد را ابراز نموده‌اند. در سایر مؤلفه‌ها رضایتمندی نسبی است؛ متغیر مطلوبیت فضای سبز با ضریب 0/620 و امنیت فضای سبز با ضریب 0/199 به ترتیب بیشترین و کمترین میزان تأثیر پذیری از رضایتمندی از عملکرد شهرداری در زمینه فضای سبز را داشته‌اند.

واژگان کلیدی: امنیت فضای سبز، تأسیسات و تجهیزات فضای سبز، رضایتمندی، عملکرد شهرداری.

## مقدمه

جوامع شهری جهان مسائل مهم و جدی را تجربه می‌کنند؛ کاهش کیفیت هوا (آلودگی)، درجه حرارت بالا، آلودگی صوتی و مهم‌تر از همه کاهش حس اجتماعی افراد از عمده‌ترین این مسائل محسوب می‌شود. انسان‌ها برای رشد طبیعی روح و جسم خود نیاز به محیطی مناسب دارند. اما انسان امروزی از طبیعت بریده و روح و جسم خود را در محیطی ماشینی که ساخته خود اوست زندانی کرده است (زمانی و یعقوبی، 1391: 1). به طوری که افزایش جمعیت و گسترش شهرنشینی موجب تبدیل فضاهای سبز شهری به سطوح بتونی خشن و نفوذ ناپذیر به‌ویژه در کشورهای جهان سوم شده است (shi, 2002: 18).

اهمیت فضای سبز در محیط شهری تا آن حد است که به عنوان یکی از شاخص‌های توسعه‌یافتگی جوامع مطرح است (محرم‌نژاد و بهمن‌پور، 1388: 525). استقرار پارک‌های شهری از یک سو به جهت تأثیری که بر کیفیت زندگی و نیل به توسعه پایدار دارند و از سوی دیگر، به جهت بار مالی بدون بازگشت سرمایه و سود که برای شهرداری‌ها به جای می‌نهد، ارزش بررسی گسترده را دارد (manlun, 2003: 31). می‌توان از این مکان‌ها به عنوان منابع و منافع اقتصادی برای شهروندان بهره‌گرفت (Chiesura, 2003)؛ اما مکان‌یابی نادرست فضاهای سبز شهری و پارک‌ها، در نهایت منجر به ایجاد ناهنجاری‌هایی از قبیل استفاده کم کاربران از پارک‌ها و فضاهای سبز موجود، آشفتگی در سیمای شهر و کاهش امنیت روانی و اجتماعی خواهد گردید (Chiesura 2004).

پارک‌های شهری دارای نقش اجتماعی، اقتصادی و اکولوژیکی با مزایایی چون درمان بیماری‌های روحی، محیط مطلوب برای پرورش کودکان، یکپارچگی اجتماعی، حفظ آسایش و نظایر این‌ها هستند که در عین حال شاخصی برای ارتقای کیفیت و فضای زندگی و توسعه جامعه محسوب می‌شود (Balram, 2005, 149).

شهر به عنوان کانون تمرکز و فعالیت و زندگی انسان‌ها برای این‌که بتواند پایداری خود را تضمین کند، چاره‌ای جز پذیرش ساختار کارکردی متأثر از سیستم‌های طبیعی ندارد. فضای سبز به عنوان جزء لاینفک و ضروری پیکر شهرها، در فرآیند تشکیل آن نقشی اساسی دارد و کمبود آن می‌تواند اختلالات جدی در حیات شهرها به وجود آورد. فضاهای شهری مثل پارک‌ها که در آن‌ها عناصر طبیعی استفاده شده است، جدا از فواید زیبا شناختی، فیزیولوژیک و بهداشتی می‌توانند مزایای اجتماعی دیگری نیز داشته باشند (شفیعی، 1387)؛ بنابراین هر چه شهر شاداب‌تر و سرسبزتر و شکوفاتر باشد، امنیت و آرامش در آن بیشتر و رشد بهنجار و موزون انسانی بیشتر است (میکائیلی و کیازاده، 1386: 116). احساس رضایت شهروندان از محیط شهر و خدماتی که شهرداری ارائه می‌دهد، عامل مهمی در جهت ایجاد انگیزه در مردم برای مشارکت در توسعه شهری و بهبود کیفیت محل سکونت خویش است (محمودی و شکری، 1391: 1).

مطالعات *van den berg* (2003) نشان می‌دهد که درختان و مناظر جنگلی پارک‌مانند سبب کاهش استرس، لذت از منظر، کاهش عصبانیت و تنش و افزایش تمرکز می‌شود (*van den berg, 2003:135-146*). چیسورا (2004) در پژوهشی تحت عنوان نقش پارک‌های شهری در شهر پایدار ضمن اشاره به اهمیت فضای سبز درون شهری و کمبود مطالعات بین‌المللی در این زمینه، تلاش کرده است که اهمیت رفاه شهر را برای شهروندان و پایداری شهری نشان دهد. نتایج مطالعات وی تصدیق می‌کند که تجربه طبیعت در محیط شهری منشأ احساسات مثبت و خدمات مفید است که نیازهای انسانی و غیر مادی روحی با اهمیتی را برآورده می‌سازد (*chisvera, 2004:129*). گوتیرز و همکارانش در پژوهشی که در سال 2009 منتشر شده به بررسی رابطه بین کیفیت خدمات و رضایت مردم و اعتبار حکومت محلی بر اساس گزارش رضایت شهروندان از سنجش کیفیت دولت محلی پرداخته‌اند. میلوارد و سبیر (2011) در پژوهشی تحت عنوان مزایای یک پارک جنگلی شهری بیان می‌دارند که پارک‌های جنگلی شهری خدمات اجتماعی، محیطی و اقتصادی مهمی را برای شهر پیشنهاد می‌کنند (*MILWARD and sabir, 2011:177*).

سعیدنیا (1382) در کتاب فضای سبز شهری، از جنبه‌های مختلف فضای سبز شهری (زیبا شناختی، بعد اجتماعی، زیست محیطی و ...) بحث می‌کند. زنگی‌آبادی و رخشانی‌نسب (1388) در پژوهشی با عنوان تحلیل آماری فضایی نماگرهای توسعه فضای سبز شهری را مناطق شهری اصفهان به این نتیجه رسیدند که به لحاظ توسعه فضای سبز شهری مناطق (۶،۸، ۵) در سطح بالا و مناطق ۱۱، ۱۲ در سطح متوسط و سایر مناطق شهر اصفهان در پایین‌ترین سطح قرار دارند. یوسفی و دیگران (1391) در مقاله‌ای با عنوان مکان‌یابی و تحلیل تناسب فضای سبز شهری با در نظر گرفتن اصول اکولوژیک پارک‌های محله‌ای در بیرجند پرداخته‌اند که نتایج به دست آمده از مطالعه وضع موجود با طرح تفضیلی مورد بررسی قرار گرفته و مشکلات موجود و پیشنهادهای لازم برای بهبود وضعیت تناسب زمین مشخص شده و نیروهای مناطق مختلف شهری برای توسعه فضای سبز و مکان‌یابی آن برآورد شده است. در مقاله‌ای که طبری کوچسراخی و همکاران (1391) بر روی دو پارک سراج و ولیعصر در قائم‌شهر استان مازندران در جهت ارزیابی و بهینه‌سازی قابلیت استفاده از آن‌ها برای شهر وندان داشتند، دریافتند که با توجه به شرایط حاکم بر پارک‌های این شهر به لحاظ امکانات، در هر دو پارک میزان رضایت مردم در حد متوسط بوده است. ابراهیم زاده و کاظمی زاد (1392) در پژوهشی با موضوع سنجش رضایتمندی و تمایل به مشارکت شهروندی در اجرای پروژه‌های زیر بنایی شهر زاهدان به این نتیجه رسیدند که عدم رضایتمندی در حد زیاد و خیلی زیاد می‌باشد. همچنین مؤلفه مشارکت شهروندی تأثیرگذارترین متغیر بر سنجش رضایتمندی شهروندان می‌باشد.

شهر فرخ شهر یکی از شهرهای مهم استان چهارمحال و بختیاری می باشد که با توجه به جمعیت 30000 نفری آن، سرانه فضای سبز آن نسبت به متوسط کشوری در وضعیت متوسط یعنی 8/7 مترمربع می باشد؛ اما با توجه به معیارهای کیفی فضای سبز، در این مقاله سعی شده تا به بررسی کیفیت فضای سبز شهری فرخ شهر و میزان رضایت از آن پرداخته شود.

در این پژوهش فرضیه های زیر مطرح و مورد آزمون قرار گرفته است:

1- به نظر می رسد بین سن و میزان رضایت از عملکرد شهرداری فرخ شهر در زمینه ایجاد فضای سبز مطلوب تفاوت معناداری وجود دارد.

2- به نظر می رسد بین اشتغال و میزان رضایت از عملکرد شهرداری فرخ شهر در زمینه ایجاد فضای سبز مطلوب تفاوت معناداری وجود دارد.

3- به نظر می رسد بین سواد و میزان رضایت از عملکرد شهرداری فرخ شهر در زمینه ایجاد فضای سبز مطلوب تفاوت معناداری وجود دارد.

4- به نظر می رسد مطلوبیت فضای سبز بر رضایت از عملکرد شهرداری فرخ شهر تأثیر دارد.

5- به نظر می رسد امنیت اجتماعی فضای سبز بر میزان رضایت از عملکرد شهرداری فرخ شهر تأثیر دارد.

6- به نظر می رسد تأسیسات و تجهیزات فضای سبز بر میزان رضایت از عملکرد شهرداری فرخ شهر تأثیر دارد.

### مبانی نظری

فضای سبز عبارتی تازه و نو است که به تازگی و به مدت کمتر از نیم قرن در شهرسازی جهان به کار برده می شود. عبارت فضای سبز معانی و مفاهیم متعدد و وسیعی را در بر می گیرد. به طور کلی می توان گفت، فضای سبز شامل آن بخش از مناطقی می باشد که گیاهان و هرگونه سبزیگی اعم از: درختان، درختچه ها،

گل‌ها و چمن‌ها را داشته باشد. البته فضای سبز وقتی در کالبد شهری قرار گیرد، مراتب شهری در بین سرزمین‌های گوناگون و در فرهنگ‌های مختلف ابعاد متغیری از هنجارها و استانداردها به دست می‌آید (سلاحی و سعادتلو، 1371: 52).

فضای سبز شهری دارای کارکردهای مختلفی است. کارکردهای درست فضای سبز تأثیرات مثبتی در اقتصاد کشورها می‌گذارد. فضای سبز به ویژه کاشت صحیح درختان می‌تواند در بهره‌وری مصرف انرژی در ساختمان‌ها تأثیر قابل توجهی بگذارد. هزینه گرم کردن و خنک کردن ساختمان‌ها در صورت کاربرد درست درختان کاهش می‌یابد، درختان باعث جذب 90 درصد انرژی خورشید در تابستان شده و گرمای ساختمان‌ها را می‌توانند کاهش دهند. اگر درختان در مناطق مناسب کاشت شوند که سایه انداز آن‌ها نقاط معینی از ساختمان‌ها را بپوشاند، به صرفه‌جویی چشمگیری در مصرف سوخت می‌انجامد.

محیط زیست شهرها و مطلوبیت آن‌ها برای زیست‌مدیون زیبا آفرینی فضای سبز در اشکال متنوع خود است. فضای سبز بخش عمده‌ی نازیبایی‌های شهر را به عنوان پدیده‌ی انسان ساخت در برابر سیستم‌های طبیعی تا حدی متعادل می‌کند. عملیات زیباسازی فرآیندی است که بر توسعه‌ی کیفی فضاهای شهری و ارتقای کیفیت زندگی شهری می‌پردازد تا به شکل‌گیری شهر سالم فرهنگی و انسان مدار برسد.

یکی از موضوعات مهم در بررسی فضای سبز شهری، سنجش میزان رضایتمندی شهروندان از وضعیت فضای سبز و پارک‌های شهری است. در سال‌های اخیر مطالعات متعددی در رابطه با شاخص بهبود کیفیت محیط صورت گرفته است. یکی از جنبه‌های این مطالعات توجه به تعامل انسان - محیط است. بدین منظور سنجش رضایت مردم از محیط زندگی‌شان اهمیت می‌یابد (Horilhan:1984,370). رضایت از محیط زندگی به وسیله پرسش از پاسخگویان برای اندازه‌گیری خوب یا بد بودن محیطی که در آن زندگی می‌کنند، ارزیابی می‌شود (Horilhan:1984,375). موضوع رضایت و ارزیابی محیط از دیدگاه‌های مختلف بررسی شده است. ارزیابی‌های محیطی از دو جنبه‌ی انسان و محیط مورد توجه است. همچنین ابعاد کیفی محیط به انسان، یکی از سنجش‌های رابطه انسان و محیط و بنابراین رضایت از محیط در نظر گرفته می‌شود.

اولین مدل نظری درباره رضایت از محل سکونت توسط مارانا و راجرز (1975) بیان شده است. آن‌ها رضایت از محیط سکونت را منوط به درک و ارزیابی از ویژگی‌های محیطی مانند پاکیزگی، امنیت محله و خصیصه‌های فردی نظیر جنسیت، سن و طبقه اجتماعی دانسته‌اند. چنانچه فضای سبز به عنوان یکی از فضاهای باز شهری باید دارای حداکثر خدمات‌رسانی موفق باشد، بهره‌وری اجتماعی آن نیز ارتقاء بیشتری خواهد یافت. برای این منظور ضروری است این مکان‌ها واجد شرایط و مدیریت پارک‌ها (ایمنی، امنیت، تأسیسات و تسهیلات، دسترسی راحت، سازگاری و هماهنگی و مدیریت فعال) باشند. همچنین تمایلات،

انگیزه‌ها و ترجیحات مردم برای استفاده از فضای سبز شهری، مانند جستجو و کیفیت و مطلوبیت احساسی (پورتئوس، 1389: 58) عاملی تعیین کننده است که می‌تواند مورد توجه برنامه‌ریزان و مدیران شهری قرار گیرد؛ زیرا هر طیفی از جمعیت با ویژگی‌های جمعیت شناختی ویژه خود تقاضای تفرج‌گاه ویژه‌ای خواهد داشت که باید در عرصه امکانات تفرج گاهی ملحوظ شوند (ایرانی بهبهانی و راضی مفتخر، 1384: 95). بنابراین طراحی محیط و منظر باید در طول زمان امکان برآورده ساختن بیشترین دامنه‌ی کاربری‌ها را فراهم ساخته و به صورتی باشد که استفاده از آن توسط گروه خاصی در زمان خاص استفاده از آن را توسط گروه دیگری و در زمان دیگر محدود نسازد. بدین ترتیب طیف وسیعی از استفاده کنندگان می‌توانند در طول دوران‌های زمانی استفاده از فضا، به حداکثر استفاده از فضا دست پیدا کنند (ماتلاک، 1379: 286).

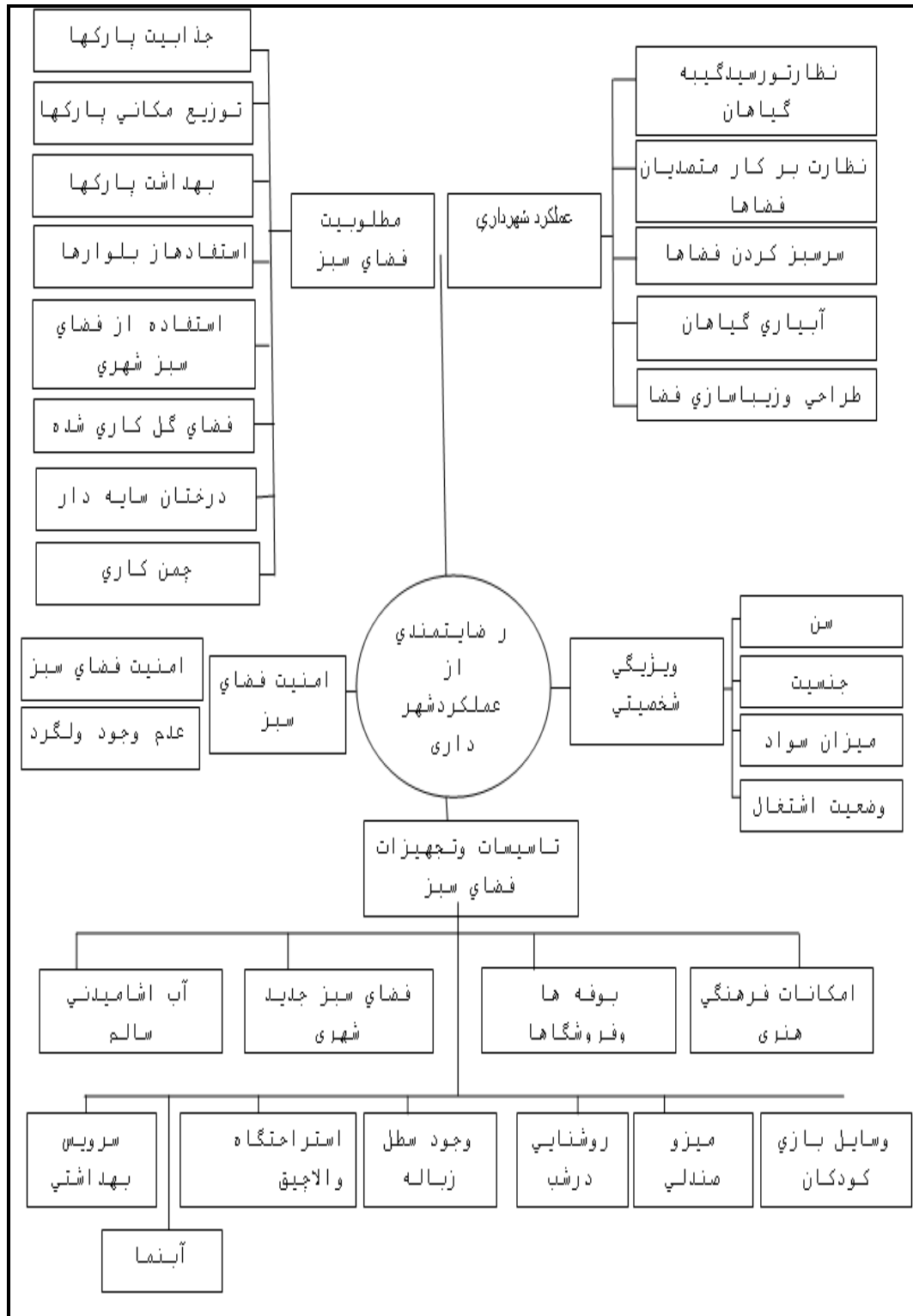
نکته‌ای که در خصوص فضای سبز از اهمیت بالایی برخوردار است، مکان‌یابی آن می‌باشد. جین‌جکوب، منتقد شهرسازی معاصر معتقد است که پارک باید در جایی باشد که زندگی در آن موج می‌زند؛ جایی که در آن فرهنگ و فعالیت‌های بازرگانی و مسکونی است. تعدادی از بخش‌های شهری دارای چنین نقاط کانونی ارزشمندی از زندگی هستند که برای ایجاد پارک‌های محلی یا میادین عمومی، مناسب به نظر می‌رسد (بهمن پور و محرم نژاد، 1385: 2). بر این اساس مکان‌یابی فضای سبز باید از اصولی چون «مرکزیت، سلسله مراتب و دسترسی» تبعیت کند. مرکزیت فضای سبز به این مفهوم است که فضای سبز حتی‌المقدور در مرکز محله، ناحیه و یا منطقه شهری مکان‌یابی شود. همچنین فضای سبز در مقیاس‌های متفاوت اعم از پارک‌های محله‌ای، منطقه‌ای و امثال آن‌ها باید با ساختار کالبدی مناظر خود انطباق داشته باشد. یکی از معیارهای دیگری که در مکان‌یابی فضای سبز باید به آن توجه شود، معیار «دسترسی» است. به این مفهوم که پارک‌های شهری باید از چهار جهت به شبکه ارتباطی دسترسی داشته باشند تا بدین طریق هم جمعیت بیشتری از آن استفاده کنند و هم امکان نظارت اجتماعی و امنیت پارک افزایش یابد. بدین ترتیب امکان بهره‌برداری دیداری از جلوه‌های زیبای پارک برای رهگذران از چهار جهت فراهم می‌شود (قرخلو و جان بابا نژاد، 1387: 37).

با توجه به گوناگونی که در فضای سبز مشاهده می‌شود، می‌توانیم به طور کلی فهرست نیازهای یک پارک شهری بزرگ را شامل مبلمان پارک، ابنیه پارک، تجهیزات خدماتی و نشانه‌های تجسمی بیان کنیم که بر حسب موقعیت فضای سبز استفاده می‌شود.

## مواد و روش‌ها

این پژوهش از نوع پژوهش‌های «توصیفی - تحلیلی» است و بخشی از اطلاعات آن از طریق مطالعات کتابخانه‌ای و مراجعه به ادارات مربوطه و نیز بخش بزرگی از داده‌ها با مشاهده میدانی و از طریق تکمیل پرسشنامه جمع آوری شده است. جامعه آماری پژوهش، شهروندان شهر فرخشهر می‌باشند که طبق آمار منتشر شده از سوی مرکز آمار ایران 30036 نفر می‌باشند. برای محاسبه حجم نمونه از فرمول کوکران (حافظ نیا، 1387: 17). با خطای استاندارد 5 درصد و با ضریب اطمینان 95 درصد استفاده شده است. بر این اساس، حجم نمونه 325 نفر انتخاب شده است. برای تحلیل داده‌ها نیز از روش‌های آماری *T-Test*، *ANOVA* و ضریب همبستگی پیرسون به کمک نرم‌افزار *SPSS* استفاده شده است.

با توجه به مطالعات انجام شده و شناخت معیارهای موثر بر رضایتمندی از فضای سبز شهری، این معیارها از نظر تئوریک به صورت زیر خلاصه شده است. متغیر تابع در این پژوهش، میزان رضایتمندی شهروندان از عملکرد شهرداری فرخشهر در زمینه ایجاد فضای سبز مطلوب می‌باشد. متغیرهای مستقل در این پژوهش شامل مطلوبیت فضای سبز شهری، سن پاسخگویان، جنسیت، اشتغال و میزان سواد پاسخگویان، امنیت فضای سبز شهری و تأسیسات و تجهیزات فضای سبز شهری می‌باشد که برای سنجش آن‌ها از زیر مجموعه‌هایی که در مدل تحلیلی اشاره شده، استفاده شده است (شکل شماره 1).

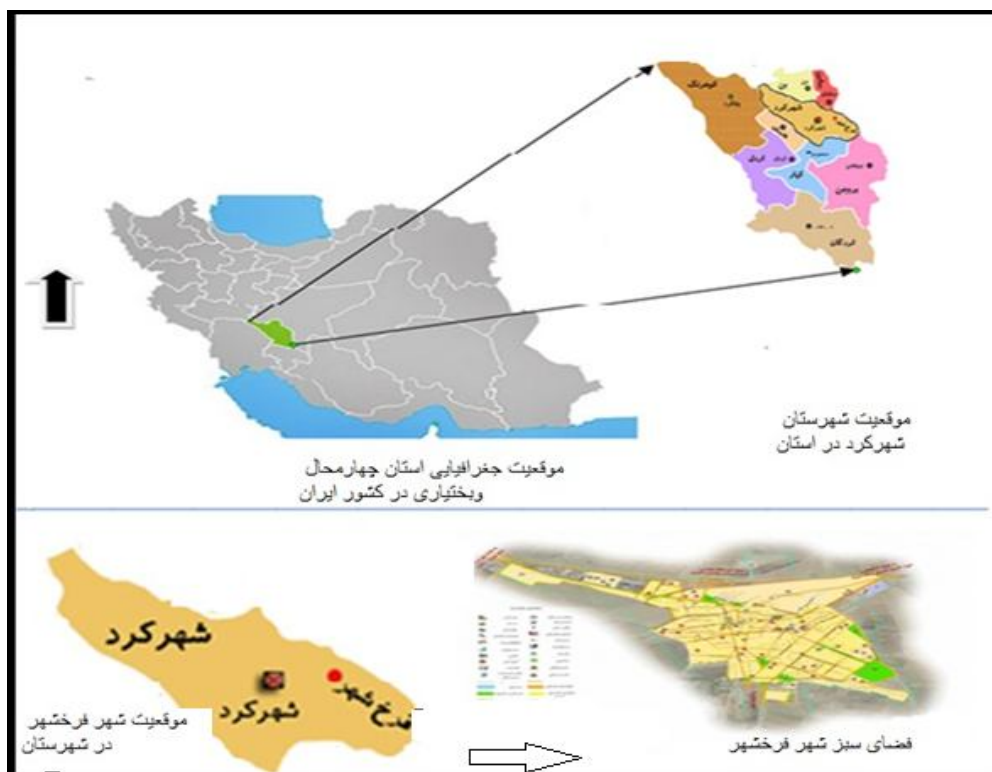


شکل شماره 1- مدل تحلیلی میزان رضایتمندی شهروندان از عملکرد شهرداری در ایجاد فضای سبز مطلوب



### محدوده مورد مطالعه

فرخشهر از نظر مختصات جغرافیایی بین طول‌های 50 درجه و 57 دقیقه تا 50 درجه و 59 دقیقه شرقی و عرض‌های 32 درجه و 14 دقیقه تا 32 و 17 دقیقه شمالی قرار گرفته است. این شهر یکی از شهرهای مهم شهرستان شهرکرد و در 90 کیلومتری جنوب غرب اصفهان قرار گرفته است؛ و از شمال به کوه‌های برات، بابا زکی و کوه قلاغازک، از جنوب به کوه چفت و گردنه کت و خیر آباد و گردنه دره کرم و نیز اراضی کشاورزی و از شرق به کوه‌های تنگ لاسون، برافتوحاجی و رخ و رباط و شاه لوکاک و پیرکوه و از مغرب به اراضی شهرکرد و شهرکیان محدود می‌شود، فرخ شهر در منطقه کوهستانی استان چهارمحال و بختیاری واقع شده، وجود این ارتفاعات در اطراف شهر از نظر توپوگرافی منطقه ناهمواری‌هایی را ایجاد نموده که در مواقع باران شدید تولید سیلاب می‌کند. ارتفاع این شهر از سطح دریا 2051 متر می‌باشد و دارای بارش سالانه بالاتر از میانگین کشوری می‌باشد. شهر فرخشهر دارای دو پارک نسبتاً بزرگ می‌باشد، 1- پارک جنگلی سرچشمه که مهم‌ترین پارک شهر می‌باشد و وسعتی بالغ بر 120 هزار متر مربع مساحت دارد و دیگری پارک استخر می‌باشد. شکل شماره (2) موقعیت جغرافیایی شهر فرخشهر را نشان می‌دهد.



شکل شماره 2- موقعیت جغرافیایی شهر فرخشهر

## یافته‌های پژوهش

میزان رضایتمندی شهروندان از عملکرد شهرداری در ایجاد فضای سبز مطلوب بر اساس یافته‌های حاصل از پرسش نامه‌ها، میانگین پاسخ به 5 سؤال پنج گویه‌ای طیف لیکرت، در رابطه با ایجاد فضای سبز 9/53 درصد پاسخگویان دارای رضایتمندی خیلی کم، 12/3 درصد رضایتمندی کم، 28/61 درصد رضایتمندی متوسط 43/69 درصد رضایتمندی زیاد و تنها 5/84 درصد شهروندان دارای رضایتمندی خیلی زیاد از عملکرد شهرداری می‌باشد (جدول شماره 1).

جدول شماره 1- میانگین شاخص‌های سنجش رضایتمندی شهروندان از عملکرد شهرداری در ایجاد فضای سبز

شاخص سنجش عملکرد شهرداری در ایجاد فضای سبز مطلوب									
گویه‌ها									
خیلی زیاد		زیاد		متوسط		کم		خیلی کم	
تعداد	درصد	تعداد	درصد	تعداد	درصد	تعداد	درصد	تعداد	درصد
19	5/84	142	43/69	93	28/61	40	12/3	31	9/53

شاخص‌های سنجش رضایتمندی شهروندان از عملکرد شهرداری در ایجاد فضای سبز عبارتند از: 1- میزان نظارت و رسیدگی به گیاهان، 2- میزان رضایت از نظارت بر کار متصدیان فضاهای سبز، 3- میزان رضایت از سرسبز کردن فضاها، 4- میزان رضایت از آبیاری گیاهان، 5- طراحی و زیباسازی فضاها که در جدول شماره (2) میزان رضایتمندی، درصد رضایتمندی و همچنین میانگین آن‌ها ذکر شده است.

تحلیل میزان رضایت شهروندان از عملکرد شهرداری فرخشهر در ایجاد فضای سبز مطلوب

جدول شماره 2- میانگین شاخص‌های سنجش رضایتمندی شهروندان از عملکرد شهرداری

ردیف	مؤلفه‌ها	گویه‌ها					
		خیلی زیاد	زیاد	متوسط	کم		
1	میزان نظارت و رسیدگی به گیاهان	تعداد	34	59	91	125	16
		درصد	10/5	18/2	28	38/4	4/9
2	میزان رضایت از نظارت بر کار متصدیان فضاهای سبز	تعداد	28	42	81	142	32
		درصد	8/6	12/9	24/9	43/7	9/9
3	میزان رضایت از سرسبز کردن فضاها	تعداد	34	27	106	152	6
		درصد	10/5	8/3	32/6	46/8	1/8
4	میزان رضایت از آبیاری گیاهان	تعداد	27	27	80	172	19
		درصد	8/3	8/3	24/7	52/9	5/8
5	طراحی و زیبا سازی فضاها	تعداد	33	48	107	121	16
		درصد	10/2	14/8	32/9	37/2	4/9
6	میانگین	تعداد	31	41	93	142	18
		درصد	9/6	12/4	28/6	43/9	5/5

تفاوت بین سن و میزان رضایتمندی از عملکرد شهرداری در زمینه ایجاد فضای سبز مطلوب درصد رضایتمندی بین گروه‌های سنی مختلف نشان‌دهنده کیفیت و کارایی عملکرد شهرداری می‌باشد. در بررسی سن پرسش‌شوندگان، از گروه‌های سنی 24-15 سال، 39-25 سال، 60-40 سال و 65 سال به بالا استفاده شد و در نتیجه 28/9 درصد در گروه سنی 24-15 سال، 37/5 درصد در سنین 39-25 سال، 32/9 درصد بین سن 60-40 سال و 0/6 درصد در سن بالای 60 سال مورد پرسش قرار گرفته‌اند. اطلاعات به‌دست آمده از تحلیل پرسش‌نامه‌ها حاکی از آن است که با توجه به آزمون آماری *t-test* بین سن و رضایتمندی از عملکرد شهرداری در شهر فرخشهر تفاوت وجود دارد. مقدار *sig* کمتر از 0/05 است. بنابراین فرضیه اول تحقیق با سطح معناداری 0/000 و اختلاف میانگین 2/052 مورد تأیید قرار می‌گیرد (جدول شماره 3).

جدول شماره 3- تفاوت سن پاسخگویان و میزان رضایت از عملکرد شهرداری در زمینه ایجاد فضای سبز مطلوب

مؤلفه‌ها	درجه آزادی t	فراوانی	سطح معناداری	اختلاف میانگین	با سطح اطمینان 0/95	
					پایین‌ترین استفاده	بالاترین استفاده
سن عملکرد شهرداری	46/165	324	000	2/052	2/14	1/96
	81/348	324	000	16/15385	16/5445	15/7632

تفاوت بین سطح تحصیلات و میزان رضایت از عملکرد شهرداری در زمینه ایجاد فضای سبز مطلوب در این پژوهش، سطح تحصیلات پاسخگویان در 6 گروه مورد بررسی قرار گرفته است. از کل پاسخگویان، 9/2 درصد بی سواد، 13/5 درصد ابتدایی، 13/8 درصد راهنمایی و دبیرستان، 28/6 درصد دیپلم، 22/8 درصد فوق دیپلم و 12 درصد لیسانس و بالاتر بوده اند.

یکی از اقدامات موفق در عملکرد شهرداری ها، رضایتمندی تمام شهروندان می باشد؛ اعم از قشرها یا گروه های سنی و تحصیلی که رضایت آن ها نتیجه عملکرد مناسب شهرداری ها می باشد. جدول شماره 4 نشان دهنده میزان رضایتمندی با توجه به میزان سواد پاسخ گویان می باشد.

جدول شماره 4- میزان رضایتمندی شهروندان بر اساس سطح تحصیلات

میزان سواد						مؤلفه ها
لیسانس و بالاتر	فوق دیپلم	دیپلم	راهنمایی و دبیرستان	ابتدایی	بی سواد	
درصد	درصد	درصد	درصد	درصد	درصد	
8/16	2/70	7/76	0	0	19/35	خیلی کم
12/24	0	22/3	15/55	22/72	23/33	کم
26/53	35/13	36/89	35/55	9/09	30	متوسط
32/65	54/05	23/30	48/88	56/81	26/66	زیاد
0	8/10	0	0	11/36	0	خیلی زیاد

نتایج آزمون تحلیل واریانس یک طرفه (*ANOVA*) نشان می دهد که بین میزان سواد و رضایتمندی از عملکرد شهرداری در ایجاد فضای سبز مطلوب تفاوت معناداری وجود دارد. مقدار آزمون به دست آمده ( $F=5/523$ ) با درجات آزادی 8 و 316 در سطح اطمینان 0/95 و با سطح معناداری ( $Si g= 0/000$ ) فرضیه دوم پژوهش که عبارت بود از: به نظر می رسد بین سواد و رضایت از عملکرد شهرداری تفاوت معناداری وجود دارد، مورد تأیید قرار می گیرد. بنابراین بین میزان سواد شهروندان و رضایتمندی از عملکرد شهرداری تفاوت وجود دارد (جدول 5).

تحلیل میزان رضایت شهروندان از عملکرد شهرداری فرخشهر در ایجاد فضای سبز مطلوب

جدول شماره 5- تحلیل واریانس یک طرفه تفاوت میزان سواد و رضایتمندی از عملکرد شهرداری

عملکرد شهرداری	مجموع مجذورها	درجه آزادی	میانگین مجموع مجذورها	مقدار آزمون	سطح معناداری
بین گروهی	509/358	8	63/670	5/523	/000
درون گروهی	3642/950	316	11/528		

تفاوت بین وضعیت اشتغال و میزان رضایتمندی از عملکرد شهرداری در زمینه ایجاد فضای سبز مطلوب

از میان پرسش شوندگان 28/8 درصد دارای شغل آزاد، 10/7 درصد کارمند، 8/3 درصد کارگر، 11 درصد محصل، 15 درصد دانشجو، 5/2 درصد بیکار، 15 درصد خانه دار، 4/9 درصد بازنشسته، و سرباز با 0/6 درصد هستند. درصد رضایتمندی شهروندان در گروه‌های شغلی یکی از شاخص‌های سنجش عملکرد شهرداری می‌باشد و توجه به همه گروه‌های شغلی در برنامه‌ریزی فضای سبز شهری امری ضروری می‌باشد. جدول شماره 6 وضعیت رضایتمندی در بین گروه‌های مختلف شغلی را نشان می‌دهد.

جدول شماره 6- وضعیت رضایتمندی در بین گروه‌های مختلف شغلی

وضعیت	عملکرد شهرداری								
	آزاد	کارمند	کارگر	محصل	دانشجو	بیکار	خانه‌دار	بازنشسته	سرباز
	درصد	درصد	درصد	درصد	درصد	درصد	درصد	درصد	درصد
خیلی کم	25/53	11/27	10/34	5/55	1/47	35/29	4/8	0	0
کم	29/78	21	10/34	55/55	0	0	0	0	0
متوسط	41/48	42	24/13	25	46.93	35/29	30/61	25	100
زیاد	3.19	37/14	58/27	13/88	42/88	29/41	65/30	75	0
خیلی زیاد	0	0	20/68	0	4/8	0	0	0	0

نتایج آزمون تحلیل واریانس یک طرفه (*ANOVA*) نشان می‌دهد که بین وضعیت اشتغال و رضایتمندی از عملکرد شهرداری در ایجاد فضای سبز مطلوب تفاوت معناداری وجود دارد. با توجه به مقدار آزمون به دست آمده (9/237) با درجات آزادی 5 و 319 در سطح اطمینان 0/95 و با سطح معناداری *Sig*= 0/000 می‌توان گفت فرضیه فوق مورد تأیید قرار می‌گیرد (جدول شماره 7).

جدول شماره 7- رابطه بین عملکرد شهرداری و وضعیت اشتغال

عملکرد شهرداری	مجموع مجذورات	درجه آزادی	میانگین مجموع مجذورات	مقدار آزمون	سطح معناداری
بین گروهی	525/144	5	105/029	9/237	/000
درون گروهی	3627/164	319	11/370		

## 4 رابطه مطلوبیت فضای سبز و میزان رضایت از عملکرد شهرداری

میانگین پاسخ به 8 سؤال پنج گویه‌ای طیف لیکرت شامل: 1- میزان جذابیت پارک‌ها، 2- توزیع مکانی پارک‌ها، 3- بهداشت پارک‌ها، 4- استفاده از بلوارها و میداين، 5- استفاده از فضای سبز شهری، 6- فضای گل کاری شده، 7- درختان سایه‌دار، 8- چمن کاری در جدول شماره 12 ارائه شده است. نتایج به دست آمده نشان می‌دهد که به طور میانگین 7/38 درصد پاسخگویان گزینه خیلی کم، 21/23 درصد کم، 35/07 درصد متوسط، 31/07 درصد گزینه زیاد و 5/23 درصد پرسش شوندگان گزینه خیلی زیاد را اظهار کرده‌اند (جدول شماره 8).

جدول شماره 8- میانگین شاخص‌های سنجش مطلوبیت فضای سبز شهری

گویه‌ها									
خیلی کم		کم		متوسط		زیاد		خیلی زیاد	
درصد	تعداد	درصد	تعداد	درصد	تعداد	درصد	تعداد	درصد	تعداد
7/38	24	21/23	69	35/07	114	5/23	17	31/07	101

اطلاعات به دست آمده از نتایج پرسشنامه‌ها در رابطه با مؤلفه‌های سنجش مطلوبیت فضای سبز شهری فرخشهر، نشان می‌دهد که میزان رضایت از جذابیت پارک‌ها با 11/7 درصد رضایتمندی خیلی کم، 17/8 درصد رضایتمندی کم، 39/1 درصد متوسط، 28/6 درصد زیاد و 2/8 درصد رضایتمندی خیلی زیاد را از این مؤلفه ابراز نموده‌اند. در مؤلفه‌های دیگر همچون میزان رضایت از توزیع مکانی پارک‌ها با 10/8 درصد خیلی کم، 28/3 درصد کم، 41/5 درصد متوسط، 15/7 درصد زیاد و 3/7 درصد خیلی زیاد، مؤلفه میزان رضایت از بهداشت فضای سبز با 5/8 درصد رضایتمندی خیلی کم، 18/2 درصد کم، 36/9 درصد متوسط، 36/8 درصد زیاد و 5/2 درصد خیلی زیاد، مؤلفه میزان رضایت از مطلوبیت بلوارها و میداين شهری با رضایتمندی 5/5 درصد خیلی کم، 26/8 درصد کم، 33/5 درصد متوسط، 32/6 درصد زیاد و 1/5 درصد خیلی زیاد همچنین رضایت از مطلوبیت مؤلفه‌ی استفاده از فضای سبز شهری با رضایتمندی 7/1 درصد رضایت خیلی کم، 19/4 درصد کم، 41/2 درصد متوسط، 28/9 درصد زیاد، 3/4 درصد خیلی زیاد، در

مؤلفه میزان رضایت از فضای گل کاری شده  $12/6$  درصد با رضایتمندی خیلی کم،  $44/6$  درصد کم،  $25/5$  متوسط،  $11/4$  درصد زیاد و  $5/8$  درصد رضایتمندی خیلی زیاد داشته‌اند. میزان رضایت از مؤلفه‌ی فضای چمن کاری شده با  $1/8$  درصد رضایتمندی خیلی کم،  $11/4$  درصد رضایتمندی کم،  $23/4$  درصد رضایتمندی متوسط،  $55/1$  رضایتمندی زیاد و  $8/3$  درصد رضایتمندی خیلی زیاد داشته‌اند. در مؤلفه‌ی سنجش مطلوبیت فضای سبز شهری فرخشهر میزان رضایت از مؤلفه درختان سایه‌دار با  $4/3$  درصد رضایتمندی خیلی کم،  $7/7$  درصد رضایتمندی کم،  $32/6$  درصد رضایتمندی متوسط،  $42/8$  درصد رضایتمندی زیاد و  $12/6$  درصد رضایتمندی خیلی زیاد را ابراز نموده‌اند (جدول شماره 9).

جدول شماره 9- میانگین گویه‌های سنجش مطلوبیت فضای سبز شهری

مؤلفه‌ها		خیلی کم	کم	متوسط	زیاد	خیلی زیاد
میزان رضایت از جذابیت پارک‌ها	فراوانی	38	58	127	93	9
	درصد	11/7	17/8	39/1	28/6	2/8
میزان رضایت از توزیع مکانی پارک‌ها	فراوانی	35	92	135	51	12
	درصد	10/8	28/3	41/5	15/7	3/7
میزان رضایت از بهداشت فضای سبز	فراوانی	19	59	120	110	17
	درصد	5/8	18/2	36/9	36/8	5/2
میزان رضایت از مطلوبیت بلوارها و میادین شهری	فراوانی	18	78	109	106	5
	درصد	5/5	26/8	33/5	32/6	1/5
میزان رضایت از استفاده از فضای سبز شهری	فراوانی	23	63	134	94	11
	درصد	7/1	19/4	41/2	28/9	3/4
میزان رضایت از فضای گل- کاری شده	فراوانی	41	145	83	37	19
	درصد	12/6	44/6	25/5	11/4	5/8
میزان رضایت از فضای چمن- کاری شده	فراوانی	6	37	76	179	27
	درصد	1/8	11/4	23/4	55/1	8/3
میزان رضایت از درختان سایه‌دار	فراوانی	14	25	106	139	41
	درصد	4/3	7/7	32/6	42/8	12/6
میانگین	فراوانی	24	69	114	101	17
	درصد	7/38	21/23	35/07	31/07	5/23

فرضیه چهارم این پژوهش عبارت بود از: «به نظر می‌رسد مطلوبیت فضای سبز بر رضایت از عملکرد شهرداری تأثیر دارد». برای آزمون این فرضیه از آزمون همبستگی پیرسون استفاده شده است. چون سطح

معناداری محاسبه شده ( $Sig = 0/000$ ) کمتر از آلفای تحقیق ( $\alpha = 0/05$ ) بوده، بنابراین از لحاظ آماری همبستگی بین دو متغیر مذکور معنادار می‌باشد. شدت همبستگی بین دو متغیر 0/620 است که شدت رابطه را نشان می‌دهد. یعنی هرچه مطلوبیت فضای سبز بالا رود نشان دهنده رضایتمندی بیشتر از عملکرد شهرداری در ایجاد فضای سبز می‌باشد (جدول شماره 10).

جدول شماره 10- ضریب همبستگی بین دو متغیر مطلوبیت فضای سبز و عملکرد شهرداری

منبع تغییرات	عملکرد شهرداری	مطلوبیت فضای سبز
ضریب پیرسون	1	0/620
سطح معناداری		000
حجم داده‌ها	325	325

#### رابطه بین امنیت فضای سبز و میزان رضایت از عملکرد شهرداری

در پژوهش حاضر، شاخص‌های سنجش رضایتمندی شهروندان از امنیت فضای سبز عبارتند از: 1- امنیت فضای سبز، 2- عدم وجود افراد ولگرد و مزاحم. با توجه به اطلاعات به دست آمده 16/15 درصد پاسخ‌گوین امنیت فضای سبز را در حد خیلی کم ارزیابی کرده‌اند. 30/45 درصد کم، 32/15 درصد متوسط، 17/25 زیاد و 3/8 درصد گزینه خیلی زیاد را اظهار نموده‌اند (جدول شماره 11).

جدول شماره 11- میانگین شاخص سنجش امنیت فضای سبز شهری

گویه‌ها									
خیلی کم		کم		متوسط		زیاد		خیلی زیاد	
تعداد	درصد	تعداد	درصد	تعداد	درصد	تعداد	درصد	تعداد	درصد
52	16/15	99	30/45	104	32/15	57	17/35	13	3/8

با توجه به مطالب ذکر شده در رابطه با امنیت فضای سبز، این شاخص از دو مؤلفه: 1- امنیت فضای سبز که درصد رضایتمندی پاسخگویان از آن بدین ترتیب می‌باشد، خیلی کم با 17/5 درصد، کم با 31/1 درصد، متوسط با 32/3، زیاد با 17/5 درصد، و رضایتمندی خیلی زیاد با 1/5 درصد می‌باشد. همچنین در دیگر مؤلفه‌ی امنیت فضای سبز که میزان رضایت از عدم وجود افراد ولگرد و مزاحم می‌باشد، 14/8 درصد پاسخگویان رضایت خود را خیلی کم، 29/8 درصد کم، 32 درصد متوسط، 17/2 درصد زیاد و 6/2 درصد خیلی زیاد اظهار نموده‌اند (جدول شماره 12).



جدول شماره 12- میانگین گویه های سنجش رضایتمندی شهروندان از امنیت فضای سبز شهری

مؤلفه‌ها	خیلی کم	خیلی کم	کم	متوسط	زیاد	خیلی زیاد		
							امنیت فضای سبز	میانگین
میزان امنیت پارک‌ها و فضای سبز	57	17/5	101	105	57	5	فراوانی	درصد
میزان رضایت از عدم وجود افراد ولگرد و مزاحم	48	14/76	97	104	56	20	فراوانی	درصد
میانگین	52	16/15	99	104	57	13	فراوانی	درصد
							فراوانی	درصد

برای آزمون این فرضیه از ضریب همبستگی پیرسون استفاده شده است. چون سطح معناداری محاسبه شده  $(Sig = 0/000)$  کمتر از آلفای تحقیق  $(a = 0/05)$  بوده، بنابراین فرضیه پنجم پژوهش که عبارت بود از: «به نظر می‌رسد امنیت اجتماعی فضای سبز بر رضایت از عملکرد شهرداری تأثیر دارد»، مورد تأیید قرار می‌گیرد. از لحاظ آماری نیز همبستگی بین دو متغیر مذکور معنادار می‌باشد. شدت همبستگی بین دو متغیر  $0/199$  است که نشان دهنده همبستگی مثبت اما کمتری نسبت به سایر پارامترها می‌باشد (جدول شماره 13).

جدول شماره 13- ضریب همبستگی بین دو متغیر امنیت فضای سبز و رضایت از عملکرد شهرداری

مؤلفه‌ها	عملکرد شهرداری	امنیت فضای سبز
ضریب پیرسون	1	0/199
سطح معناداری		0/000
حجم داده‌ها	325	325

رابطه بین تأسیسات و تجهیزات فضای سبز و رضایت از عملکرد شهرداری در ایجاد فضای سبز مطلوب

برای سنجش این بخش از سؤالات از 11 شاخص استفاده شده است: 1- امکانات فرهنگی - هنری پارک‌ها، 2- بوفه و فروشگاه‌های موجود در پارک‌ها و فضاهای سبز، 3- فضاهای سبز جدید شهری، 4- آب آشامیدنی سالم، 5- استراحت‌گاه و آلاچیق، 6- آب‌نما، 7- میز و صندلی، 8- روشنایی و وجود نور

کافی در شب، 9- وجود سطل زباله، 10- سرویس‌های بهداشتی مطلوب، 11- وسایل بازی کودکان. نتایج به‌دست آمده از پرسشنامه‌ها بیانگر این مطلب است که به‌طور میانگین 12/61 درصد پاسخگویان رضایت خیلی کم، 22/46 درصد رضایت کم، 34/46 درصد متوسط، 26/76 درصد زیاد و 3/38 درصد رضایت خیلی زیاد از امکانات فضای سبز را اظهار نموده‌اند (جدول شماره 14).

جدول شماره 14- تأسیسات و تجهیزات فضای سبز شهری

مؤلفه‌ها		خیلی کم	کم	متوسط	زیاد	خیلی زیاد
امکانات فرهنگی - هنری پارک‌ها	فراوانی	85	120	60	54	6
	درصد	26/2	36/9	18/5	16/6	1/8
بوغه و فروشگاه‌های موجود در پارک‌ها و فضای سبز	فراوانی	51	126	104	38	6
	درصد	15/7	38/8	32	11/7	1/8
فضاهای سبز جدید شهری	فراوانی	33	53	132	95	12
	درصد	10/2	16/3	40/5	29/2	3/7
آب آشامیدنی سالم	فراوانی	18	56	104	130	17
	درصد	5/5	17/2	32	40	5/2
استراحت‌گاه و آلاچیق	فراوانی	64	74	103	82	2
	درصد	19/7	22/8	31/7	25/2	0/6
آب‌نما	فراوانی	28	51	122	110	14
	درصد	8/6	15/7	37/5	33/8	4/3
میز و صندلی	فراوانی	11	78	138	83	15
	درصد	3/4	24	42/5	25/5	4/6
روشنایی و وجود نور کافی در شب	فراوانی	33	42	132	94	24
	درصد	10/2	12/9	40/6	28/9	7/4
وجود سطل زباله	فراوانی	27	30	90	170	8
	درصد	8/3	9/2	27/7	52/3	2/5
سرویس‌های بهداشتی مطلوب	فراوانی	81	74	138	23	9
	درصد	24/9	22/8	42/5	7/1	2/8
وسایل بازی کودکان	فراوانی	22	103	113	80	7
	درصد	6.8	31.7	34.8	24.6	2.2
میانگین	فراوانی	41	73	112	87	11
	درصد	12/61	22/46	34/46	26/76	3/38

با توجه به آزمون ضریب همبستگی پیرسون، چون سطح معناداری محاسبه شده ( $Sig = 0/000$ ) کمتر از آلفای تحقیق ( $\alpha = 0/05$ ) بوده، بنابراین از لحاظ آماری همبستگی بین دو متغیر مذکور معنادار می باشد. فرضیه ششم تحقیق که عبارت بود از: «به نظر می رسد تأسیسات و تجهیزات فضای سبز بر رضایت از عملکرد شهرداری تأثیر دارد»، مورد تأیید قرار می گیرد. شدت همبستگی بین دو متغیر 0/530 است که در سطح معناداری نسبتاً بالایی قرار دارد و نشان دهنده همبستگی مثبت و مستقیم بین دو متغیر مذکور می باشد (جدول شماره 15).

جدول شماره 15- ضریب همبستگی بین دو متغیر رضایت از عملکرد شهرداری و تأسیسات و تجهیزات فضای سبز

منبع تغییرات	عملکرد شهرداری	تأسیسات و تجهیزات فضای سبز
ضریب پیرسون	1	0/530
سطح معناداری		000
حجم داده ها	325	325

## نتیجه گیری

اهمیت فضای سبز در محیط شهری تا آن حد است که به عنوان یکی از شاخص‌های توسعه‌یافتگی جوامع مطرح است. استقرار پارک‌های شهری از یک سو به جهت تأثیری که بر کیفیت زندگی و نیل به توسعه پایدار دارند و از سوی دیگر، به جهت بار مالی بدون بازگشت سرمایه و سود که برای شهرداری‌ها به جای می‌نهد، ارزش بررسی گسترده را دارد. می‌توان از این مکان‌ها به عنوان منابع و منافع اقتصادی برای شهروندان بهره گرفت؛؛ اما مکان‌یابی نادرست فضاهای سبز شهری و پارک‌ها، در نهایت منجر به ایجاد ناهنجاری‌هایی از قبیل استفاده کم کاربران از پارک‌ها و فضاهای سبز موجود، آشفتگی در سیمای شهر و کاهش امنیت روانی و اجتماعی خواهد گردید.

در این پژوهش، میزان رضایت شهروندان شهر فرخ‌شهر از عملکرد شهرداری در ایجاد فضای سبز مطلوب مورد سنجش قرار گرفت. نتایج نشان می‌دهد که 9/6 درصد پاسخگویان دارای رضایتمندی خیلی کم، 12/4 درصد رضایتمندی کم، 28/6 درصد رضایتمندی متوسط، 43/8 درصد رضایتمندی زیاد و تنها 5/47 درصد شهروندان دارای رضایتمندی خیلی زیاد از عملکرد شهرداری می‌باشند. بیشترین رضایتمندی از عملکرد شهرداری مربوط به میزان رضایت از آبیاری گیاهان بوده است که در مجموع با مقدار 62/6 درصد پاسخگویان گزینه رضایتمندی زیاد و خیلی زیاد را ابراز نمودند و در واقع نشان‌دهنده توجه کافی متصدیان امر می‌باشد. در سایر مؤلفه‌ها رضایتمندی نسبی است. رضایتمندی از عملکرد شهرداری در زمینه فضای سبز مطلوب به عنوان متغیر وابسته و پایگاه اجتماعی و اقتصادی افراد مثل سن، میزان سواد، وضعیت اشتغال و همچنین متغیرهایی مثل مطلوبیت فضای سبز، امنیت فضای سبز و تأسیسات و تجهیزات فضای سبز مورد سنجش و تحلیل قرار گرفت. نتایج به دست آمده نشان می‌دهد که متغیر مطلوبیت فضای سبز با ضریب 0/620 و امنیت فضای سبز با ضریب 0/199 به ترتیب بیشترین و کمترین میزان تأثیرپذیری را از رضایتمندی از عملکرد شهرداری در زمینه فضای سبز داشته‌اند؛ در زمینه رضایتمندی از فضای سبز با شاخص‌های مختلف، تک‌تک گویه‌ها مورد تحلیل و ارزیابی قرار گرفت. در مجموع همه متغیرها همبستگی مثبت و مستقیم با رضایتمندی از عملکرد شهرداری دارند. در شاخص مطلوبیت فضای سبز گویه‌ی فضای گل‌کاری شده با مجموع 57/2 درصد رضایتمندی کم و خیلی کم (عدم رضایتمندی)، بیانگر فضای محدود گل‌کاری شده در فضای سبز شهر فرخ‌شهر می‌باشد که لازم است شهرداری توجه بیشتری به این امر نشان دهد. در بخش تأسیسات و تجهیزات فضای سبز گویه‌هایی همچون امکانات فرهنگی - هنری پارک‌ها با مجموع 63/1 درصد رضایتمندی کم و خیلی کم، بوفه‌ها و فروشگاه‌ها با 54/5 درصد و سرویس‌های بهداشتی موجود در پارک‌ها و فضاهای سبز با 47/7 درصد گویای کمبود این تأسیسات در فضای سبز شهر فرخ‌شهر می‌باشد. همچنین در فرضیه اول تا سوم که به

ترتیب رضایت از عملکرد شهرداری با متغیرهایی چون سن، سطح سواد و میزان اشتغال مورد ارزیابی قرار گرفت، نتایج نشان می‌دهد که تفاوت معناداری بین این سه متغیر با رضایت از عملکرد شهرداری در رابطه با فضای سبز مطلوب وجود دارد که لزوم توجه بیشتر شهرداری فرخشهر به مطلوبیت فضای سبز برای استفاده همه سنین و اقشار را می‌طلبد. در زمینه مؤلفه امنیت فضای سبز شهری که درصد رضایتمندی نسبت به سایر پارامترها کمتر است، لزوم توجه شهرداری فرخشهر جهت رسیدگی مطلوب به این مسأله و با هدف ارتقاء سطح کیفی اماکن عمومی از جمله فضای سبز شهری به منظور آسایش و رفاه هرچه بیشتر شهروندان و نیل به رضایتمندی بیشتر حایز اهمیت اساسی است.

## منابع

1. ابراهیم زاده، عیسی و کاظمی زاد، شمس الله (1392)، سنجش میزان رضایتمندی و تمایل به مشارکت شهروندی در اجرای پروژه های زیربنایی شهر زاهدان، فصلنامه جغرافیا و توسعه، سال یازدهم شماره 30.
2. پورتئوس، جیداگلاس (1389)، زیبا شناسی محیط زیست، ترجمه محمدرضا موسوی، چاپ اول، مشهد: انتشارات دانشگاه فردوسی مشهد.
3. حافظ نیا، محمدرضا (1387)، مقدمه ای بر روش تحقیق در علوم انسانی، تهران: انتشارات سمت.
4. سعید نیا، احمد (1382)، کتاب سبز شهرداری ها، جلد 9، فضای سبز شهری، انتشارات سازمان شهرداری ها و دهیاری های کشور،
5. سلاحی، سعادتلو، میر، پرویز (1371)، «نگهداری و توسعه فضای سبز در شهرهای بزرگ در اثر ازدیاد جمعیت و تخلیه روستاها با مهاجرت به شهر»، جلد 1، مجموعه مقالات سمینار فضای سبز شهری، سازمان پارک ها و فضای سبز شهر تهران.
6. شفیعی، حسن (1387)، چشم انداز جهانی شوراها ی شهر، ماهنامه شهرداری ها، سال اول، شماره 1.
7. زمانی، بهادر و یعقوبی، رضا (1391)، مکان یابی فضای سبز شهری؛ نقطه آغازین برنامه ریزی و مدیریت محیط زیست شهری (نمونه موردی: ارزیابی مکان یابی پارک بالار باغی تبریز) دومین کنفرانس مدیریت برنامه ریزی محیط زیست.
8. زنگی آبادی، علی و رخشانی نسب، حمیدرضا (1388)، «تحلیل آماری - فضایی نماگرهای توسعه فضای سبز شهری، نمونه موردی: مناطق شهری اصفهان»، مجله محیط شناسی، شماره 49.
9. قرخلو، مهدی و جان بابا نژاد طوری، محمدحسین (1387)، «استانداردها و مقررات کاربردی در زمینه کاشت درختان و طراحی فضای سبز در سطح شهر»، نشریه علمی و فنی سازمان جغرافیایی نیروهای مسلح (سپهر)، دوره 17، شماره 65.
10. محرم نژاد، ناصر و بهمن پور، هومن (1388)، بررسی اثرات توسعه شهری بر فضای سبز شهر تهران و ارائه راهکارهای مدیریتی، نشریه علوم و تکنولوژی محیط زیست، دوره 11، شماره 4.
11. محمودی، کامل و شکری، الهام (1391)، «بررسی و تحلیل کیفیت فضای سبز بر پایه سنجش میزان رضایتمندی شهروندان»، اولین همایش منطقه ای معماری و شهرسازی.
12. میکائیلی، علیرضا و کیا زاده، زهره (1386)، «مروری بر تدوین ضوابط اکو پارک (مطالعه موردی: اکو پارک پردیسان تهران)»، ماهنامه شهرداری ها، تهران سازمان شهرداری ها.

13. ماتلاک، جان (1379)، آشنایی با طراحی محیط و منظر، جلد اول، ترجمه معاونت آموزش و پژوهش سازمان پارک‌ها و فضای سبز شهر تهران، چاپ اول، تهران سازمان پارک‌ها و فضای سبز شهر تهران.

14. یوسفی، الهام و قسامی، فاطمه، صالحی، اسماعیل و کافی، محسن (1391)، «مکان یابی و تحلیل تناسب فضای سبز شهری با در نظر گرفتن اصول اکولوژیک، نمونه موردی: پارک‌های محله‌ای بیرجند»، فصلنامه محیط‌شناسی سال 38، شماره 4.

**15. Balram, Shivanand, Dragicevic, SUZANA, (2005), Attitudes Toward Urban Green Space: Integrating Questionnaire Survey and Collaborative GIS Techniques to Improve Attitude Measurements Landscape and Urban Planning Journal 75: 167-17**

**16. Chiesura, A. 2003. The role of urban park for the sustainability, Wageningen University Journal of urban planning vol.36**

**17. Chiesura, A, (2004). The Role of Urban Parks for the Sustainable City, Landscape and Urban Planning Journal 68: 129-138**

**18. Gutierrez, Rodriguez; P. Vazquez, Burguete, J; Vaughan, R. Edwards, J (2009) The Transformation of Municipal Services: towards Quality in the Public Sector, Spain.**

**19. Shi, Long (2002); Suitability Analysis and Decision Making Using GIS. Spatial Modeling Urban Planning 75: 18-34**

**20. Manlun, Yong (2003). Suitability Analysis of Urban Green Space System Based on GIS International Institute for Geo-information Science and Earth Observation**

**21. Van den Berg, A, E, et al, (2003) Environmental preference and restoration: how are they related? Journal of Environmental psychology.**