

## شناسایی و رتبه بندی موانع توسعه شهرستان سراوان

مجید کریم زاده<sup>۱</sup>، محمد رضا ساسولی<sup>۲</sup>

### چکیده

هدف توسعه، رفاه انسان است و به گذر از شرایط نامطلوب به شرایط مطلوب تعریف شده است. کشورهای مختلف بخصوص کشورهای درحال توسعه همواره تلاش نموده اند تا با استفاده از سیاست های مختلف، سرعت توسعه یافتگی خود را افزایش دهند. هدف از بررسی جریان رشد و توسعه مناطق، شناسایی مهمترین متغیرهای موثر بر رشد و به تبع آن طراحی سیاستهایی برای ایجاد رشد متوازن در مناطق و کمک به مناطق عقب افتاده تر است. پژوهش حاضر با هدف شناسایی و اولویت بندی موانع توسعه شهرستان سراوان در استان سیستان و بلوچستان با استفاده از فرایند تحلیل سلسله مراتبی (AHP) انجام گرفته است. تحقیق حاضر از نظر هدف، کاربردی و از نظر ماهیت و روش، توصیفی - تحلیلی است. جامعه آماری پژوهش، اساتید، کارشناسان و متخصصان با تجربه کاری در زمینه توسعه بوده اند. اطلاعات مورد نیاز با انجام مصاحبه ساختارمند و استفاده از پرسشنامه ۹ ارزشی ال ساعتی گردآوری شد. متخصصان مرتبط با موضوع، روایی پرسشنامه را تأیید کردند. پایایی پرسشنامه نیز با بررسی میزان ناسازگاری ماتریسهای تصمیم به دست آمده از قضاوت هرکدام از پاسخ دهندگان تأیید شد. تجزیه و تحلیل داده ها پژوهش با استفاده از نرم افزار Expert Choice انجام شد. نتایج پژوهش نشان داد که، از میان موانع بررسی شده، موانع اجرایی - نهادی بیشترین و موانع محیطی - جغرافیایی کمترین اهمیت را بعنوان مانع در توسعه شهرستان سراوان دارند. در زمینه موانع اجرایی - نهادی عدم وجود یک برنامه جامع توسعه برای شهرستان با وزن ۰.۳۸ بیشترین اهمیت و نبود نیروهای متخصص در سازمان های اجرایی شهرستان با وزن ۰.۱۸ کمترین اهمیت را در میان زیرمعیارهای مربوط به عوامل اجرایی - نهادی داشته اند. زیر معیارهای وجود نگاه امنیتی نظامی به منطقه و وجود نا امنی در منطقه در اولویت های دوم و سوم قرار گرفتند. واژگان کلیدی: توسعه، سیستان و بلوچستان، شهرستان سراوان، تحلیل سلسله مراتبی

<sup>۱</sup> استادیار اقتصاد، مجتمع آموزش عالی سراوان، سراوان، ایران karimzadeh@yahoo.com

<sup>۲</sup> استادیار اقتصاد، مجتمع آموزش عالی سراوان، سراوان، ایران

### مقدمه

توسعه فرایندی است همه جانبه که تغییراتی زیربنایی در نهادهای سیاسی، اجتماعی و اقتصادی یک کشور پدید می‌آورد. هدف توسعه، رفاه انسان است و به گذر از شرایط نامطلوب به شرایط مطلوب تعریف شده است. کشورهای مختلف بخصوص کشورهای درحال توسعه همواره تلاش نموده اند تا با استفاده از سیاست های مختلف، سرعت توسعه یافتگی خود را افزایش دهند. هدف از بررسی جریان رشد و توسعه، شناسایی مهمترین متغیرهای موثر بر رشد و به تبع آن طراحی سیاستهایی برای ایجاد رشد متوازن در مناطق و کمک به مناطق عقب افتاده تر است (صباغ کرمانی، ۱۳۹۲: ۲۱۷). پژوهش حاضر بنا دارد موانع توسعه شهرستان سراوان در استان سیستان و بلوچستان را شناسایی نماید. این شهرستان در منطقه جنوب شرق کشور و همجوار با کشور پاکستان واقع شده است. شهرستان سراوان بدلیل انزوای جغرافیایی علی رغم قدمت طولانی و پتانسیل های کشاورزی و تجارت مرزی یکی از کمتر توسعه یافته ترین شهرستان های استان سیستان و بلوچستان است. نرخ بیکاری بالا، نبود فعالیت های تولید، صنعتی و اشتغال به مشاغل کاذب و قاچاق از ویژگی های اقتصادی این شهرستان مرزی است.

### مبانی نظری

مناطق مختلف یک کشور دارای مشخصه های گوناگونی هستند. اندازه مناطق، ساختار جمعیتی، روند مصرف، ترکیب صنایع و مهارت های مربوط به نیروی کار در هر منطقه با منطقه دیگر متفاوت است (صباغ کرمانی، ۱۳۹۲: ۱۴۵). وجود تفاوت و نابرابری های منطقه ای می تواند ضرورت برنامه ریزی توسعه در مناطق مختلف را به نحو گویایی بازگو نماید. شناسایی وضع موجود مناطق اساسی ترین موضوع در برنامه ریزی توسعه منطقه ای و ناحیه ای به شمار می رود که مستلزم تجزیه و تحلیل بخش های اقتصادی و اجتماعی و فرهنگی است (قنبری و همکاران، ۱۳۹۰: ۱۹). برنامه ریزی ناحیه ای فرایندی است در جهت تنظیم و هماهنگ کردن برنامه های مختلف اقتصادی و اجتماعی، با نیازها و امکانات محلی و ناحیه ای. در این برنامه ریزی چون مشارکت مردم نیز مطرح می باشد، می توان آن را برنامه ریزی از پایین به بالا

در جهت انطباق برنامه های کلان با ویژگی های ناحیه ای دانست. در برنامه ریزی ناحیه ای، برنامه ریزان بیشتر به فکر استفاده بهینه از منابع و قابلیت های ناحیه و همچنین برطرف نمودن عدم تعادلهای ناحیه ای هستند (حسین زاده دلیر، ۱۳۹۳: ۱۱).

شهرها در حال حاضر به عنوان کلید محوری توسعه شناخته می شوند. در کشورهای با درآمد کم شهرها تا ۵۵٪، در کشورهای با درآمد متوسط تا ۷۳٪ و در کشورهای با درآمد بالا تا ۸۵٪ تولید ناخالص ملی کشورها را شکل می دهند (UN-Habitat: 2006: 76). تمرکز مردم و فعالیت ها در شهرها، امکان استفاده موثرتر منابع را در قیاس با مناطق روستایی فراهم می سازد (Kevani, 2010:6). اما افزایش شتابان شهرنشینی، توزیع نامتعادل جمعیت، بروز مشکلات متعدد در شهرها، افزایش بیکاری، عقب ماندگی روستاها، مهاجرت جمعیت بویژه جمعیت فعال بسوی کلانشهرها و... در سطح کشورها سبب شده تا برنامه ها و طرحهای مختلفی به منظور کاستن از آثار منفی مشکلات یاد شده ارائه گردد(گلی و عسگری، ۱۳۸۵: ۱۱).

امروزه شهرهای کوچک و متوسط یا مراکز شهری سطح پایین در سلسله مراتب شهری و نقش آنها در توسعه ی منطقه ای، یکی از مباحث جدی در محافل علوم منطقه ای است. نظریات و عقاید متفاوتی در مورد نقش آنها در توزیع مدرنیزاسیون، اثرات آنها در توسعه مناطق، عملکرد آنها به عنوان مراکز ارائه خدمات و نقش آنها در جلوگیری از مهاجرت روستایی مطرح است. در کشورهای در حال توسعه، شهرهای بزرگ با عدم پیوستگی کامل با شهرهای میانی و کوچک، اکثر سطوح عالی خدماتی، اجتماعی و اقتصادی را به خود اختصاص داده اند و شهرهای کوچک و میانی با ارتباط ضعیف جوامع پایین تر از خود بصورت فضاهای پیرامونی، حاشیه ای و وابسته در آمده اند (باقری، ۱۳۷۵: ۲). همیشه در کنار ظرفیت ها و توانمندی های هر شهر و منطقه عواملی وجود دارند که روند و سرعت توسعه آن مناطق را کند یا متوقف می نمایند. شناسایی این عوامل کمکی جهت برنامه ریزی مناسب تر و رفع این موانع و چالشها است. کشورها از طریق برنامه ریزی و سیاستگذاری های منطقه ای همواره تلاش دارند تا مناطق عقب افتاده تر بتوانند به گونه ای عمل نمایند که از طریق توسعه درون زا و بومی، اشتغال و تولید ایجاد و موجبات رشد و شکوفای خود را فراهم آورند.

فصلنامه علمی پژوهشی توسعه و برنامه ریزی شهری، بهار ۱۳۹۸، شماره ۱۱، شماره ۳۴، سال ۱۳۹۸

### پیشینه تحقیق

متأسفانه در زمینه اولویت بندی موانع توسعه شهرستان ها و استان های کشور پژوهش چندانی انجام نگرفته است. در این پژوهش به تعدادی از پژوهش های صورت گرفته در این زمینه اشاره می شود.

علیائی و همکاران در سال ۱۳۸۷: به مطالعه عوامل بازدارنده توسعه یافتگی پرداختند. نتایج این پژوهش نشان داد بین عوامل اجتماعی و توسعه نیافتگی مناطق رابطه مستقیمی وجود دارد. شیخ الاسلامی و همکاران (۱۳۸۸) در پژوهشی با عنوان " ارزیابی توسعه ی پایدار شهری کلان شهر شیراز " به مطالعه عوامل مختلف بازدارنده ی توسعه ی پایدار شهری شهر شیراز پرداخته اند. نتایج این پژوهش حاکی از آن است که ایجاد بانک اطلاعات جامع شهری مبتنی بر استفاده از فناوری اطلاعات و سیستم اطلاعات جغرافیایی و دانش کار بردی جغرافیا به صورت کامل و یک پارچه در این زمینه به عنوان مهم ترین راه برد در دست یابی در پایداری توسعه ی شهری است.

ماحوزی و همکاران (۱۳۸۹) در پژوهشی با عنوان " بررسی توسعه نیافتگی اقتصادی و عوامل مؤثر بر آن در بین ساکنان شهرستان کهگیلویه " این مسله را مطرح نمودند که بدیهی است توسعه و رشد باید در این دنیا صورت گیرد و این مسأله با به کارگیری عقل در تسخیر نیروها و منابع موجود در طبیعت به نفع بشر، ممکن میشود. حال اگر انسانها زندگی و حیات این دنیا را مذموم بدانند، طبیعتاً نمی توانند به هدف فوق نائل شوند.

بهرامی (۱۳۸۹) در پژوهشی به بررسی موانع و چالش های توسعه روستایی در استان کردستان در پنج بخش اقتصادی، مدیریتی و برنامه ریزی، اجتماعی، اکولوژیک، فیزیکی و کالبدی پرداخته است. نتایج این پژوهش نشان داد که عمده چالش های توسعه این استان در دو بعد طبیعی و انسانی به ترتیب اولویت عبارتند از: اقتصادی، کالبدی- فیزیکی، محیطی و اکولوژیک، مدیریت برنامه ریزی و اجتماعی. قائد رحمتی و همکاران در سال ۱۳۸۹: در پژوهشی به تحلیل درجه توسعه یافتگی در استان سیستان و بلوچستان پرداخته اند. نتایج پژوهش نشان داد که در مقایسه رتبه توسعه یافتگی شهرستان های استان، وجود ناهماهنگی وعدم تعادل از نظر توسعه اقتصادی و اجتماعی بین شهرستان های استان مشهود

است و این نایربری‌ها به دلیل عوامل طبیعی، اقتصادی، سیاسی و نارسایی‌های نظام برنامه‌ریزی و قطب‌رشد شهر (زاهدان) می‌باشد. حسینی (۱۳۹۰) در پژوهشی با عنوان "مسائل و موانع توسعه استان لرستان" به بررسی موانع توسعه در این استان پرداخت.

سرور و خلیجی اسکویی (۱۳۹۲) در پژوهشی به بررسی جایگاه شهر قشم در توسعه اقتصاد منطقه ای پرداختند. یافته‌های این پژوهش نشان می‌دهند که جایگاه قشم در هر سه بخش اقتصادی، بالاتر از سطح منطقه بوده است ولی در سطح ملی، وضعیت پایین‌تری دارد؛ بنابراین حصول به جایگاه برتر در سطح ملی و منطقه ای، مستلزم تدوین و اجرای طرح‌های راهبردی و توجه خاص سطح کلان تصمیم‌گیری کشور به ظرفیت‌های نهفته و بی‌نظیر این جزیره می‌باشد. مرادی مسیحی و طالبی در سال (۱۳۹۶): به بررسی محرومیت‌های توسعه نیافتگی شهرستان‌های استان گیلان پرداختند. نتایج این پژوهش نشان داد که از نظر پاسنگویان مهم‌ترین عامل توسعه نیافتگی شهرستان‌ها در این استان، میزان نرخ بیکاری است و مهم‌ترین راهکارها برای حل معضل بیکاری در شهرستان‌های استان، بازشناسی فرصت‌های اشتغال از منطقه‌ی آزاد تجاری صنعتی انزلی و فراهم آوردن فرصت‌های سرمایه‌گذاری بخش خصوصی است. نتایج این پژوهش نشان داد شهرستان‌های شفت، فومن، رضوانشهر، ماسال و صومعه سرا شهرستان‌های محروم ناحیه‌ی غرب و شهرستان املش در ناحیه‌ی شرق استان گیلان شناخته شده‌اند.

### قلمرو جغرافیایی تحقیق

این پژوهش از لحاظ جغرافیایی، محدوده شهرستان سراوان استان سیستان و بلوچستان را در بر می‌گیرد. موقعیت جغرافیایی شهرستان سراوان در استان سیستان و بلوچستان در نقشه، ۶۲ درجه و ۲۰ دقیقه طول جغرافیایی و ۲۷ درجه و ۲۲ دقیقه عرض جغرافیایی در جنوب شرقی کشور می‌باشد. ارتفاع این شهرستان از سطح دریا ۱۱۶۵ متر و مسافت آن تا تهران ۱۹۰۶ و مرکز استان ۳۵۲ کیلومتر است. شهرستان سراوان با مساحت ۱۶۰۹۶ کیلومتر مربع دارای ۸ دهستان بنام‌های گشت، حومه، ناهوک، جالق، کله‌گان، کوهک و اسفندک، کشتگان و بم‌پشت است. شهرستان سراوان در منتهی‌الیه شرقی‌ترین

مجله علمی پژوهشی جغرافیا و برنامه‌ریزی شهری، شماره ۱۱، شماره ۱، سال ۱۳۹۸

نقطه کشور واقع شده است و به زادگاه خورشید ایران شهرت دارد. این شهرستان دارای ۳۸۴ کیلومتر مرز مشترک با کشور پاکستان است.



شکل ۱: نقشه منطقه مورد مطالعه

## مواد و روش ها

تحقیق حاضر از نظر هدف، کاربردی و از نظر ماهیت و روش، توصیفی - تحلیلی است. پژوهش حاضر با هدف شناسایی و اولویت بندی موانع توسعه شهرستان سراوان با استفاده از فرایند تحلیل سلسله مراتبی انجام گرفته است. جهت جمع آوری داده ها در این پژوهش، از دو روش کتابخانه ای و میدانی استفاده شده است. ابتدا محقق با استفاده از مصاحبه به شناسایی موانع پرداخته و با مراجعه به تحقیقات پیشین و ادبیات موضوع و همچنین نظر متخصصین، موانع شناسایی شده را در ۴ گروه محیطی - جغرافیایی، اقتصادی، اجتماعی-فرهنگی و اجرایی-نهادی دسته بندی و براساس این موانع درخت سلسله مراتبی (شکل ۱) را ترسیم نموده است. سپس باتوجه به درخت ترسیم شده و به صورت مقایسه ی زوجی موانع (معیارها)، پرسشنامه خبره ای طراحی شد که شامل ۳۷ مقایسه (به منظور مقایسه ی معیارها

و زیرمعیارها) بود. باتوجه به اینکه موانع پرسشنامه توسط کارشناسان آگاه تعیین و تأیید شدند، پرسشنامه به لحاظ محتوا از روایی قابل قبولی برخوردار است. روش تحلیل سلسله مراتبی (AHP) براساس نظر خبرگان است. خبره در هر جامعه آماری یعنی مدیران ارشد، مدیران عامل، روسا و متخصصانی که چندین سال در زمینه مورد نظر تجربه کافی دارند که البته در هر جامعه آماری تعداد این افراد انگشت شمار است. در روش AHP اگر تعداد زیادی پرسشنامه مقایسه زوجی جمع آوری شود این نشان دهنده عدم شناسایی افراد خبره و پاسخگویی افراد غیر خبره است و اعتبار نتایج پژوهش مورد تردید قرار خواهد گرفت. جامعه آماری این پژوهش افراد خبره ای بودند که لااقل یکی از ویژگیهای زیر را دارا بودند: اعضای هیأت علمی دانشگاه های شهرستان و آشنا به مباحث توسعه؛ مدیران و کارشناسان دستگاههای اجرایی مرتبط با موضوع پژوهش؛ ادارات صنعت و معدن، تعاون، کار و رفاه اجتماعی؛ گمرک؛ جهاد کشاورزی، شورای اسلامی شهر؛ بخشداران و کارشناسان فرمانداری شهرستان سراوان. ازاینرو ۲۰ نفر از این خبرگان شناسایی و پرسشنامه ی طراحی شده به صورت حضوری در اختیار آنها قرار گرفت. همچنین برای اولویت بندی موانع از نرم افزار Expert Choice استفاده گردید.

### فرایند تحلیل سلسله مراتبی (AHP)

فرایند تحلیل سلسله مراتبی (AHP) یکی از معروفترین فنون تصمیم گیری چند منظوره است که اولین بار توسط توماس ال. ساعتی در دهه ۱۹۷۰ ابداع گردید. این روش در هنگامی که عمل تصمیم گیری با چند گزینه رقیب و معیار تصمیم گیری روبرو است می تواند استفاده گردد. معیارهای مطرح شده می توانند کمی و کیفی باشند. اساس این روش تصمیم گیری بر مقایسات زوجی نهفته است. تصمیم گیرنده با فراهم آوردن درخت سلسله مراتب تصمیم، آغاز می کند. درخت سلسله مراتب تصمیم، عوامل مورد مقایسه و گزینه های رقیب مورد ارزیابی در تصمیم را نشان می دهد. سپس یک سری مقایسات زوجی انجام می گیرد. این مقایسات وزن هر یک از فاکتورها را در راستای گزینه های رقیب مشخص می سازد. در نهایت منطق AHP به گونه ای ماتریس های حاصل از مقایسات زوجی را با همدیگر تلفیق می سازد که تصمیم بهینه حاصل آید. مراحل این روش عبارتند از:

الف) به هنجار کردن ماتریس مقایسات زوجی

ب) به دست آوردن میانگین حسابی هر سطر ماتریس به هنجار شده‌ی مقایسات زوجی (که به آن وزن نسبی گفته می‌شود)

ج) ضرب وزن‌های نسبی شاخص‌ها در میانگین حسابی گزینه‌ها

د) محاسبه نرخ ناسازگاری و در صورتی که نرخ سازگاری کمتر از ۰.۱ باشد، ماتریس سازگار است و می‌توان به نتایج وزن‌ها اعتماد نمود. در غیر اینصورت تصمیم‌گیرنده باید در مقایسات زوجی تجدید نظر نماید.

همانطور که عنوان شد اولین قدم در فرایند تحلیل سلسله‌مراتبی، ایجاد یک نمایش گرافیکی می‌باشد. که در آن هدف، معیارها، زیرمعیارها و گزینه‌ها نشان داده می‌شود (نمودار ۱). در این پژوهش پس از گردآوری داده‌ها و شناسایی موانع، درخت سلسله‌مراتبی به صورت شکل ۱ ترسیم گردید.

O: هدف نهایی (اولویت بندی موانع توسعه شهرستان سراوان)

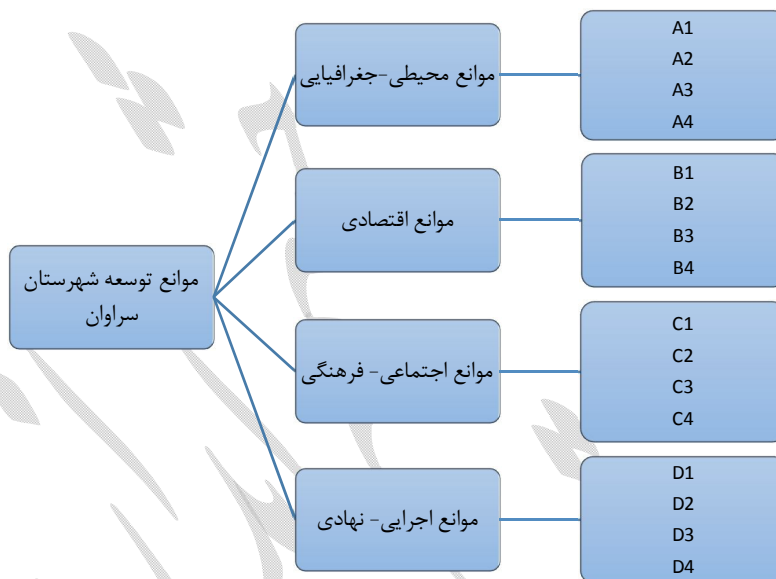
A: معیار (موانع محیطی - جغرافیایی). زیر معیارها (A1: انزوای جغرافیایی و بن بست بودن شهرستان. A2: مرزی بودن شهرستان. A3: دوری از مرکز استان. A4: شرایط اقلیمی منطقه (بیابانی، گرم و خشک و کم آبی)).

B: معیار (موانع اقتصادی). زیرمعیارها (B1: کمبود زیرساخت‌های اقتصادی مناسب و نبود امنیت سرمایه‌گذاری در شهرستان. B2: نبود و کمبود نیروی انسانی ماهر و سرمایه کافی در شهرستان. B3: ناتوانی بخش خصوصی منطقه در سرمایه‌گذاری‌های کلان و نیم کلان. B4: نبود و کمبود سرمایه‌گذاری‌های مولد و اشتغال‌زای دولت در منطقه).

C: معیار (موانع اجتماعی-فرهنگی). زیرمعیارها (C1: ریسک‌پذیری پایین مردم منطقه. C2: عدم وجود روحیه تولیدگری و عدم گرایش به فعالیت‌های تولیدی و صنعتی در منطقه. C3: یاس و کم بودن انگیزه پیشرفت در بین مردم و داشتن روحیه تقدیر گرایی. C4: فقدان و ضعف فرهنگ اتحاد و کار جمعی در بین مردم منطقه).



(D): معیار (موانع اجرایی - نهادی). زیرمعیارها (D1): نبود نیروهای متخصص در سازمان های اجرایی شهرستان. D2: عدم وجود یک برنامه جامع توسعه برای شهرستان. D3: وجود نگاه امنیتی و نظامی به منطقه. D4: وجود ناامنی در منطقه).



شکل ۲: نمایش درخت تحلیل سلسله مراتبی با هدف اولویت بندی موانع توسعه شهرستان

### نتایج و یافته ها

در این بخش تجزیه و تحلیل داده ها با استفاده از روش تحلیل سلسله مراتبی انجام شد. برای جمع بندی نظرات کارشناسی درباره ی حوزه ها و مؤلفه های پژوهش، پرسشنامه ای که با رویکرد مقایسه ی زوجی فراهم شده بود، در اختیار کارشناسان خبره قرار داده شد و از آنها خواسته شد تا نظرات خود را درباره ی هر حوزه و مؤلفه بر مبنای ترجیح هر حوزه یا مؤلفه بر حوزه یا مؤلفه دیگر مشخص کنند. در این ارتباط از مقادیر ترجیحات ساعتی ۱ تا ۹ استفاده شده است.

### تعیین ساختار سلسله مراتبی مسئله بررسی شده

هدف از انجام این پژوهش، شناسایی و رتبه‌بندی موانع توسعه شهرستان سراوان بوده است. اولین قدم در تحلیل مسائل به روش فرایند سلسله مراتبی، ایجاد ساختار سلسله مراتبی از موضوع است که در آن اهداف، معیارها، گزینه‌ها و ارتباط بین آنها نشان داده شود. در این پژوهش معیارهای مسئله موانع محیطی-جغرافیایی، اقتصادی، اجتماعی-فرهنگی و اجرایی-نهادی بوده‌اند که ساختار سلسله مراتبی آنها در شکل ۱ آمده است.

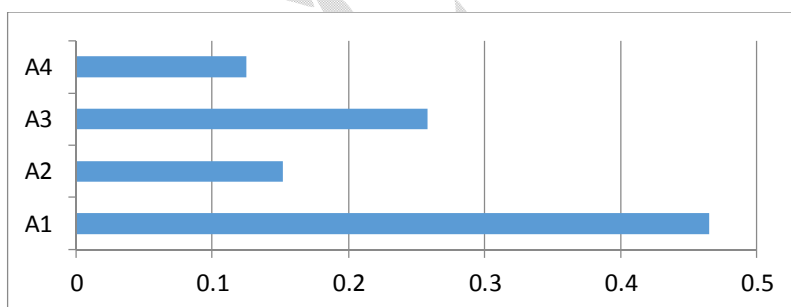
### تعیین ضریب اهمیت زیرمعیارها نسبت به معیار

برای تعیین ضریب اهمیت زیرمعیارها نسبت به معیار، باید وزن و اهمیت هریک از زیرمعیارهای مسئله نسبت به معیارهای اصلی مشخص شود. برای این منظور، زیرمعیارهای هرکدام از معیارهای اصلی به صورت دو به دو با یکدیگر مقایسه شدند و پس از نرمال‌سازی ماتریس مقایسه‌های زوجی، ضریب اهمیت هرکدام از آنها مشخص شد.

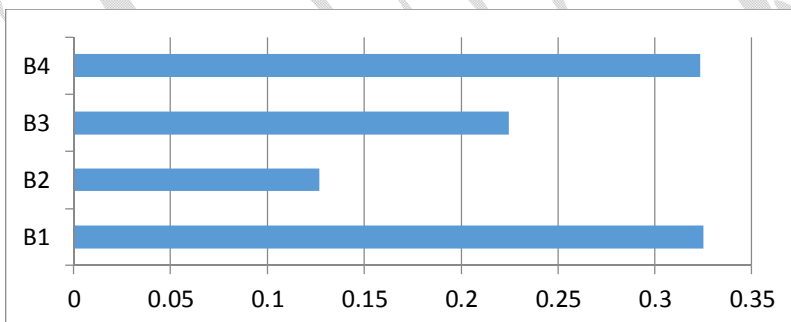
شکل شماره ۳ نشان‌دهنده وزن زیرمعیارها با توجه به معیار عوامل محیطی-جغرافیایی است. همانگونه که در شکل شماره ۳ آمده است، از میان عوامل محیطی-جغرافیایی، انزوای جغرافیایی و بن بست بودن شهرستان با وزن ۰.۴۶ بیشترین ضریب اهمیت و زیرمعیارهای دوری از مرکز استان و مرزی بودن شهرستان در رده‌های بعد قرار می‌گیرند. زیرمعیار شرایط اقلیمی شهرستان با وزن ۰.۱۲ کمترین اهمیت را بعنوان مانع توسعه شهرستان دارد. به این ترتیب، از میان زیرمعیارهای عوامل محیطی-جغرافیایی، انزوای جغرافیایی و بن بست بودن شهرستان و شرایط اقلیمی منطقه بیشترین و کمترین تأثیر را بعنوان مانع داشته‌اند. همچنین نرخ ناسازگاری مقایسه زوجی زیرمعیارهای عوامل اقتصادی نسبت به یکدیگر ۰.۰۰۴ به دست آمد که از ۰.۱ کمتر است. بنابراین سازگاری ماتریس مقایسه زوجی قابل قبول بود و نیازی به تجدیدنظر نیست. شهرستان سراوان در ناحیه گرم و خشک کشور قرار گرفته است. خشکی بالای هوا، کمبود رطوبت، بارش اندک باران، نبود رودخانه و منابع آب پایدار در منطقه، تبخیر زیاد، مرزی و بن

## شناسایی و رتبه‌بندی موانع توسعه شهرستان سراوان

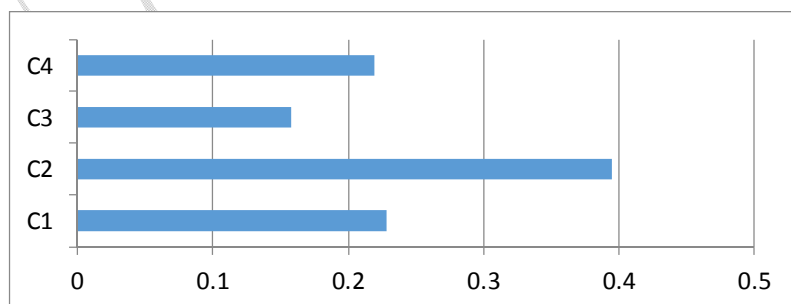
بست بودن شهرستان، پوشش گیاهی اندک، در حاشیه بودن و دوری از مرکز استان از ویژگی‌های بارز این شهرستان است. عوامل محیطی-جغرافیایی طبق نظر اکثر صاحب‌نظران از جمله عوامل مهم تاثیرگذار بر رشد و توسعه مناطق مختلف هستند که می‌توانند نقش کاتالیزور را در فرایند رشد و توسعه مناطق بازی نمایند. نتایج نشان دهنده اهمیت بن بست بودن و انزوای جغرافیایی شهرستان در عدم شکل‌گیری شریان‌های توسعه در این شهرستان مرزی است.



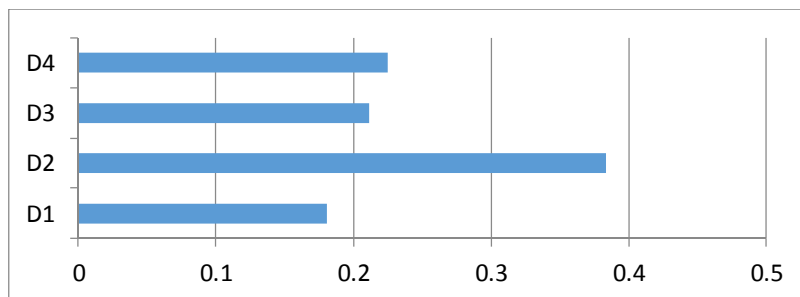
شکل ۳: اولویت بندی موانع محیطی-جغرافیایی



شکل ۴: اولویت بندی موانع اقتصادی



شکل ۵: اولویت بندی موانع اجتماعی- فرهنگی



شکل ۶: اولویت بندی موانع اجرایی - نهادی

شکل شماره ۴ نشان دهنده اولویت بندی زیرمعیارهای عوامل اقتصادی است. همانگونه که در شکل شماره ۴ آمده است، نبود و کمبود زیرساخت های اقتصادی مناسب در شهرستان با وزن ۰.۳۲ بیشترین اهمیت و نبود و کمبود نیروی انسانی ماهر و سرمایه کافی در شهرستان با وزن ۰.۱۲ کمترین اهمیت را در میان زیرمعیارهای مربوط به عوامل اقتصادی داشته اند. همچنین نرخ ناسازگاری حاصل از مقایسه زوجی زیرمعیارهای عوامل اقتصادی نسبت به یکدیگر ۰.۰۰۴ به دست آمد، که از ۰.۱ کمتر است. پیش نیاز فرایند توسعه مهیا بودن نسبی عوامل اقتصادی در هر منطقه است. از مشکلات اساسی استان سیستان و بلوچستان بخصوص شهرستان سراوان فراهم نبودن زیرساخت های اقتصادی است. شهرستان سراوان دارای پتانسیل های معدنی، کشاورزی و گردشگری زیادی است که متأسفانه عدم توجه به این پتانسیل ها و محدودیت های زیاد موجود در شهرستان باعث انباشت توسعه نیافتگی در این شهرستان محروم شده است.

شکل شماره ۵ نشان دهنده اولویت بندی زیرمعیارهای عوامل اجتماعی - فرهنگی است. همانگونه که در شکل شماره ۴ آمده است، عدم وجود روحیه تولیدگری و رفتن به سمت فعالیت های تولیدی در منطقه با وزن ۰.۳۹ بیشترین اهمیت و یاس و کم بودن انگیزه پیشرفت و داشت روحیه تقدیرگرایی در بین مردم با وزن ۰.۱۵ کمترین اهمیت را در میان زیرمعیارهای مربوط به عوامل اجتماعی-فرهنگی داشته اند. همچنین نرخ ناسازگاری حاصل از مقایسه زوجی زیرمعیارهای عوامل اجتماعی - فرهنگی نسبت به یکدیگر ۰.۰۲

به دست آمد، که از ۰.۱ کمتر است. نقش عوامل اجتماعی-فرهنگی در کنار سایر عوامل تاثیرگذار بر توسعه، حیاتی است. عوامل اجتماعی-فرهنگی در هر منطقه تشکیل دهنده سرمایه اجتماعی است و سرمایه اجتماعی حلقه مفقوده توسعه مناطق کمتر توسعه یافته است. محیط اجتماعی شهرستان سراوان با توجه به بافت سنتی و پر رنگ بودن بسیاری از جنبه‌های زندگی عشایری و ایلیاتی نتوانسته بستر مناسبی جهت ظهور و تشکیل سرمایه‌های اجتماعی مورد نیاز توسعه را فراهم و بعنوان یک مانع در کنار سایر موانع حرکت توسعه این شهرستان را کندتر نموده است.

شکل شماره ۶ نشان دهنده اولویت بندی زیرمعیارهای عوامل اجرایی- نهادی است. همانگونه که در شکل شماره ۶ آمده است، عدم وجود یک برنامه جامع توسعه برای شهرستان با وزن ۰.۳۸ بیشترین اهمیت و نبود نیروهای متخصص در سازمان‌های اجرایی شهرستان با وزن ۰.۱۸ کمترین اهمیت را در میان زیرمعیارهای مربوط به عوامل اجرایی- نهادی داشته‌اند. زیرمعیارهای وجود نگاه امنیتی نظامی به منطقه و وجود ناامنی در منطقه در اولویت‌های دوم و سوم قرار گرفتند. همچنین نرخ ناسازگاری حاصل از مقایسه زوجی زیرمعیارهای عوامل اجتماعی- فرهنگی نسبت به یکدیگر ۰.۰۰۷ به دست آمد، که از ۰.۱ کمتر است. عوامل اجرایی و نهادی به نوع مدیریت و نگاه مسئولین در سطوح مختلف به این شهرستان بر می‌گردد. متأسفانه یکی از عوامل تاثیرگذار در کمتر توسعه یافتگی این استان و شهرستان سراوان بطور خاص نبود نگاه توسعه‌ای مسئولین و نوع مدیریت ناکارآمد آنهاست. نبود طرح جامع توسعه، وجود فعالیت‌های موازی، نبود مدیریت کارآمد، نبود نیروهای متخصص در پست‌های اجرایی تصمیم‌گیر، عدم هماهنگی بین سازمان‌ها، وجود نگاه امنیتی و نظامی به منطقه، ناتوانی در برقراری امنیت پایدار مناسب و عدم استفاده بهینه از پتانسیل‌های شهرستان بخصوص مرز از جمله مواردی است که باعث کمتر توسعه یافتگی منطقه شده است.

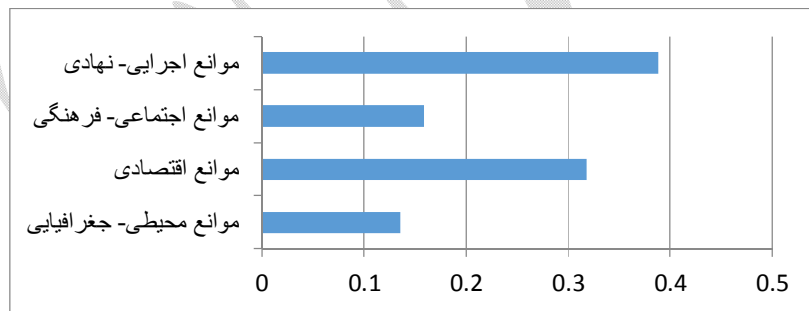
### تعیین ضریب اهمیت معیارهای نسبت به هدف

پس از تعیین ضریب اهمیت هر یک از زیرمعیارها نسبت به معیارها، باید وزن و اهمیت هر یک از معیارهای مسئله نیز نسبت به هدف مشخص شود. برای تعیین ضریب اهمیت معیارها نسبت به هدف،

معیارها دو به دو با یکدیگر مقایسه شده و درجه اهمیت هریک از آنها نسبت به دیگری مشخص می‌شود. سپس ماتریسهای به دست آمده نرمال می‌شوند. برای این منظور هر یک از مؤلفه های ماتریس تصمیم گیری را بر مجموع مؤلفه های ستون مربوطه تقسیم میکنند که ماتریسهای نرمال به دست آید. فرمول ریاضی این مطلب به صورت زیر می باشد:

$$(j = 1, 2, \dots, m), = \frac{a_{ij}}{\sum_{i=1}^m a_{ij}} r_{ij}$$

در این رابطه  $r_{ij}$  معرف ارزش نرمال شده گزینه شاخص  $i$  به شاخص  $j$  است. پس از نرمال سازی ماتریسهای به دست آمده، میانگین هر سطر این جدول نشان دهنده اولویت هر معیار با گزینه رقیب است.



شکل ۷: اولویت بندی موانع توسعه شهرستان

در این پژوهش، مقایسه معیارهای اصلی مسئله نشان می دهد که از میان معیارهای تعیین شده، موانع اجرایی- نهادی با وزن ۰.۳۸ بیشترین امتیاز و در نتیجه بیشترین تأثیر را بعنوان مانع بر توسعه شهرستان سراوان دارد. معیارهای موانع اقتصادی و اجتماعی- فرهنگی به ترتیب در رده های بعدی قرار دارند و معیار موانع محیطی-جغرافیایی با امتیاز ۰/۱۳ در رده آخر جای دارد. براساس این نتایج، از میان معیارهای بررسی شده، معیار موانع اجرایی- نهادی بیشترین و معیار موانع محیطی- جغرافیایی کمترین اهمیت را بعنوان مانع در توسعه شهرستان سراوان داشته اند. نرخ ناسازگاری مقایسه های زوجی معیارها نسبت به هدف ۰/۰۲ به دست آمد، که از ۰/۱ کمتر بوده و نشان دهنده سازگاری مناسب مؤلفه ها است.

## نتیجه‌گیری و پیشنهادات

با توجه به پیچیدگی مفهوم توسعه، نیازی اساسی به توسعه رویکردهای نوین در برنامه ریزی توسعه است (Puglisi and Marvin, 2002:762). در سطح کشورهای جهان، بعضی از مناطق به عنوان مناطق توسعه نیافته محسوب میشوند و در واقع همگرایی در توسعه مناطق زمانی محقق خواهد شد که مناطق محروم و کمتر توسعه یافته با شتاب بیشتری نسبت به سایر مناطق، رشد و توسعه یابند (Purohit, 2008:2248-2260). این پژوهش با هدف شناسایی و اولویت بندی موانع توسعه شهرستان سراوان در استان سیستان و بلوچستان انجام گرفته است. نتایج اولویت بندی موانع توسعه شهرستان نشان دهنده آنست که به ترتیب اولویت مهم ترین موانع توسعه شهرستان سراوان عبارتند از: موانع اجرایی - نهادی، موانع اقتصادی، موانع اجتماعی - فرهنگی و موانع محیطی - جغرافیایی. یافته های پژوهش در زمینه موانع محیطی - جغرافیایی نشان می دهد که مولفه انزوای جغرافیایی و بن بست بودن شهرستان با وزن ۰.۴۶ بیشترین ضریب اهمیت و زیرمعیارهای دوری از مرکز استان، مرزی بودن و شرایط اقلیمی شهرستان به ترتیب در رده های بعد قرار دارند که این یافته ها با نتایج زالی و سجادی اصل (۱۳۹۶) و نامداری و صدیقی (۲۰۱۳) همسو است. براساس نتایج پژوهش، موانع اقتصادی بعنوان یکی از مهم ترین موانع عدم توسعه یافتگی شهرستان شناسایی گردید که این یافته با یافته های بهرامی (۱۳۸۹) و کلانتری و همکاران (۲۰۰۸) همسو است. یافته های آنها نیز نشان می دهد که موانع اقتصادی از مهمترین موانع پیش روی توسعه در مناطق شهری و روستایی است. در زمینه موانع اقتصادی، نبود و کمبود زیرساخت های اقتصادی مناسب در شهرستان با وزن ۰.۳۲ بیشترین اهمیت و نبود و کمبود نیروی انسانی ماهر و سرمایه کافی در شهرستان با وزن ۰.۱۲ کمترین اهمیت را در میان زیرمعیارهای مربوط به عوامل اقتصادی داشته اند. در این زیر معیار، نبود و کمبود سرمایه گذاری های مولد و اشتغال زای دولت در منطقه و ناتوانی بخش خصوصی منطقه در سرمایه گذاری های کلان و نیمه کلان در اولویت های دوم و سوم قرار گرفتند. موانع اجتماعی - فرهنگی بعنوان یکی از موانع اصلی عدم توسعه یافتگی منطقه شناسایی شد که تحقیقات علیائی و همکاران در سال ۱۳۸۷ و بهرامی (۱۳۸۹) نشان دهنده ی نقش بسیار

مهم عوامل اجتماعی و فرهنگی در توسعه مناطق است. از بین زیرمعیارهای موانع اجتماعی و فرهنگی، عدم وجود روحیه تولیدگری و رفتن به سمت فعالیت های تولیدی- صنعتی در منطقه با وزن ۰.۳۹. بیشترین اهمیت و یاس و کمبود انگیزه پیشرفت و داشتن روحیه تقدیرگرایی در بین مردم با وزن ۰.۱۵. کمترین اهمیت را داشته و همچنین ریسک پذیری پایین مردم منطقه با وزن ۰.۲۲. در رتبه دوم و فقدان و کم بودن فرهنگ اتحاد و کار جمعی با وزن ۰.۲۱. در رتبه سوم جای گرفتند. در زمینه موانع اجرایی- نهادی نیز عدم وجود یک برنامه جامع توسعه برای شهرستان با وزن ۰.۳۸. بیشترین اهمیت و نبود نیروهای متخصص در سازمان های اجرایی شهرستان با وزن ۰.۱۸. کمترین اهمیت را در میان زیرمعیارهای مربوط به عوامل اجرایی- نهادی داشته اند. در این زیر معیار، وجود نگاه امنیتی نظامی به منطقه و وجود ناامنی در منطقه در اولویت های دوم و سوم قرار گرفتند. یافته های این پژوهش در خصوص موانع نهادی با یافته های نامداری و صدیقی (۲۰۱۳) همسو می باشد.

نتایج این پژوهش نشان داد؛ مهمترین مانع توسعه شهرستان، موانع اجرایی - نهادی است. موانع اجرایی نهادی به ساختار مدیریتی، برنامه ها، نگاه و رویکرد دولت باز می گردد. از آنجائیکه این شهرستان یکی از شهرستان های محروم و مرزی (دارای ۳۸۴ کیلومتر مرز مشترک با کشور پاکستان) استان است و براساس آمارهای اعلامی از سوی نهادهای مختلف، این شهرستان از شهرستان های با بالاترین نرخ بیکاری در سطح کشور است؛ بنابراین می طلبد نگاه و برنامه ریزی دولت جهت رفع محرومیت های مضاعف این منطقه تغییر یابد. براساس نتایج پژوهش موانع اقتصادی بعد از موانع اجرایی- نهادی از مهمترین موانع این شهرستان می باشند. این موانع بیشتر اشاره به نبود زیرساخت های اقتصادی، نبود سرمایه گذاری مناسب دولتی، عدم تشکیل سرمایه انسانی متناسب با نیاز منطقه و ناتوانی بخش خصوصی منطقه جهت سرمایه گذاری های کلان و نیمه کلان دارد. با نگاهی به این موانع می توان اینگونه نتیجه گیری نمود که دولت در سالیان گذشته نتوانسته است سرمایه گذاری مناسبی جهت ایجاد زیرساخت های اقتصادی مورد نیاز منطقه جهت تغییر شرایط نابسامان آن نماید. موانع اجتماعی و فرهنگی از جمله موانع مهم دیگری است که تاثیر بسزایی بر رشد و توسعه هر منطقه دارد. نتایج این پژوهش نیز نشان داد که از بین این موانع، عدم وجود روحیه تولیدگری و رفتن به سمت فعالیت های تولیدی در منطقه یکی از



مشکلات اصلی این شهرستان است. متأسفانه علی‌رغم وجود پتانسیل‌های شهرستان در زمینه‌های کشاورزی و تجارت مرزی، شاهد عدم تمایل مردم به سرمایه‌گذاری و ورود به بحث تولید بوده که این موضوع بعنوان مانعی مهم باعث گرایش بیشتر مردم به سمت فعالیت‌های غیر تولیدی و تجارت غیرقانونی مرزی شده است. از موانع مهم شناسایی شده دیگر شهرستان شرایط جغرافیایی است. مرزی و بن بست بودن، دوری از مرکز استان و شرایط اقلیمی شهرستان باعث شده تا سرمایه‌های موجود شهرستان بدلیل عدم جذابیت سرمایه‌گذاری به شهرستان‌های برخوردار استان سرازیر شوند. براساس نتایج بدست آمده از این پژوهش برای کاهش و رفع موانع توسعه شهرستان پیشنهاد می‌گردد:

۱) از آنجائیکه موانع اجرایی - نهادی مهمترین مانع توسعه شهرستان شناسایی شده است. بنابراین لازم است مسولین اجرایی استان و شهرستان توجه ویژه‌ای جهت رفع مشکلات مدیریتی، استفاده از نیروهای توانمند در پست‌های حساس و تاثیرگذار و مشکلات ساختاری شهرستان سراوان داشته باشند تا شاهد رفع این موانع در طول زمان باشیم.

۲) با توجه به اینکه موانع اقتصادی از مهمترین موانع پیش روی شهرستان می‌باشند بنابراین لازم است دولت در زمینه زیرساخت‌های اقتصادی، سرمایه‌گذاری‌های کلان و نیمه کلان جهت ایجاد صرفه‌های حاصل از مقیاس و ترغیب بخش خصوصی به سرمایه‌گذاری در طرح‌های صنعتی و اشتغال‌زا، سیاستی مشخص و معین برای توسعه شهرستان داشته باشد.

۳) لازم است با عنایت به پتانسیل‌های شهرستان در زمینه میراث فرهنگی و صنایع دستی، توجه ویژه‌ای به ظرفیت‌ها و مزیت‌های شهرستان جهت رونق صنعت گردشگری و صنایع دستی منطقه انجام گیرد.

۴) پیشنهاد می‌گردد با توجه به حساسیت شهروندان به بحث ربوی بودن تسهیلات بانکی، اعطای تسهیلات ویژه کم بهره و حتی بدون بهره برای سرمایه‌گذارهای در طرح‌های صنعتی و نیم صنعتی شهرستان صورت گیرد.

- ۵) با توجه به مرزی بودن شهرستان پیشنهاد می‌گردد از پتانسیل مرز بعنوان یک مزیت استفاده و بهبود وضعیت بازارچه های مرزی شهرستان جهت بهبود وضعیت معیشت و اشتغال مردم در دستور کار قرار گیرد.
- ۶) توجه ویژه به صنایع کوچک و خانگی با توجه به مزیت های شهرستان جهت رونق کسب و کارهای کوچک در شهرستان.
- ۷) برنامه ریزی جهت خروج شهرستان از انزوای جغرافیایی و ایجاد جذابیت اقتصادی برای جذب و ماندگاری سرمایه های مادی و انسانی.
- ۸) با توجه به مزیت های کشاورزی شهرستان، ایجاد خوشه خرما و ایجاد صنایع تبدیلی در شهرستان پیشنهاد می‌گردد.

## منابع

- باقری، اشرف السادات، ۱۳۷۵، نقش شهرهای میانی در توسعه ناحیه ای، رساله دکترا، دانشگاه تربیت مدرس.
- بهرامی، رحمت اله، ۱۳۸۹، چالش های عمده توسعه روستایی (مطالعه موردی استان کردستان)، تحقیقات جغرافیایی ۱۳۸۹، دوره ۲۵، شماره ۳ (پیاپی ۹۸)، صص ۱۴۲-۱۲۵.
- حسین زاده دلیر، کریم، ۱۳۹۳، برنامه ریزی ناحیه ای، تهران، انتشارات سمت.
- حسینی، سیداحمد، ۱۳۹۰، مسائل و موانع توسعه استان لرستان، پژوهش اجتماعی، دوره ۴، شماره ۱۳، صص ۵۷-۳۷.
- سرور، رحیم و خلیجی اسکویی، محمدعلی، ۱۳۹۲، جایگاه شهر قشم در توسعه اقتصاد منطقه ای، فصلنامه اقتصاد و مدیریت شهری، شماره پنجم، صص ۶۷-۵۳.
- شیخ الاسلامی، علیرضا، کریمی، ببراز و اقبالی، رضا، ۱۳۸۸، ارزیابی توسعه پایدار شهری کلان شهر شیراز، فصل نامه جغرافیایی چشم انداز زاگرس، دوره ۱، شماره ۲، صص ۵۳-۳۱.
- صباغ کرمانی، مجید، ۱۳۹۲، اقتصاد منطقه ای (تنوری و مدلها)، تهران، انتشارات سمت.
- علیائی، محمد صادق؛ مهدوی، مسعود و ایل بیگی، نوشین، ۱۳۸۷، نقش عوامل اجتماعی در توسعه نیافتگی روستایی ایران مورد مطالعه: بخش کرفتو شهرستان دیواندره، پژوهش نامه علوم اجتماعی، سال دوم، شماره سوم، صص ۱۲۴-۱۰۷.
- قائدرحمتی، صفر؛ خادم الحسینی، احمد و محمدی فرد، علی، ۱۳۸۹، تحلیلی بر درجه توسعه یافتگی شهرستان های استان سیستان و بلوچستان، آمایش محیط، دوره ۳، شماره ۹، صص ۱۱۳-۹۷.
- قنبری، یوسف؛ برقی، حمید و حجاریان، احمد، ۱۳۹۰، سنجش توزیع فضایی مولفه های صنعتی شهرستان های استان اصفهان از نظر برخورداری از سطوح توسعه، مجله علمی تخصصی برنامه ریزی فضایی، سال اول، شماره اول، صص ۳۶-۱۷.
- گلی، علی و عسگری، علی، ۱۳۸۵، کاربرد منطق فازی در تبدیل روستا به شهر، نمونه موردی: استان تهران، فصلنامه برنامه ریزی و آمایش فضا، دوره ۱۰، شماره ۲، صص ۱۵۹-۱۳۹.
- ماحوزی، رضا؛ ایزدپناه، محمود و کریمی نژاد، دارا، ۱۳۸۹، بررسی توسعه نیافتگی اقتصادی و عوامل مؤثر بر آن در بین ساکنان شهرستان کهگیلویه، فصلنامه تخصصی علوم اجتماعی دانشگاه آزاد اسلامی - واحد شوشتر، سال چهارم، شماره دهم، صص ۱۷۶-۱۲۳.
- مرادی مسیحی، وراز و طالبی، مانی، ۱۳۹۶، تحلیل فضایی محرومیت های توسعه یافتگی مطالعه موردی: شهرستان های استان گیلان، پژوهش های جغرافیای انسانی، دوره ۴۹، شماره ۱، صص ۶۸-۵۵.
- sustainability, International Journal of Keivani, R. (2010), A review of the main challenges to urban Sustainable Development, 1:1-2, pp: 5-16.
- Puglisi, M. and Marvin, S. (2002). Developing Urban and Regional Foresight: Exploring Capacities and Identifying Needs in the North West, *Journal Futures*, 34, pp: 761-777.
- Purohit, B. C. (2008). Health and Human Development at Sub-State Level in India, *The Journal of Socio-Economics*, 37, pp: 2248-2260.
- London: Earthscan UN-Habitat, (2006), State of the world's cities 2006/7,