



تحلیلی بر جایگاه ارزیابی و تاثیر اجتماعی در مدیریت آسیب‌های اجتماعی حریم تهران

تاریخ دریافت مقاله: ۱۴۰۲/۰۵/۲۴ تاریخ پذیرش مقاله: ۱۴۰۲/۰۸/۲۵

بهمن کارگر

دانشیار برنامه‌ریزی شهری، واحد یادگار امام (ره)، شهری. (نویسنده مسئول) kargarbahman5@gmail.com

سید فرید مرتضوی

دانشجوی دکتری برنامه‌ریزی شهری، واحد یادگار امام (ره)، شهری. seyedfaridmortazavi@yahoo.com

چکیده

حریم تهران عرصه استقرار حدود ۲۳ شهر، ۲۳۷ روستای دارای سکنه و صدها کانون فعالیتی می‌باشد که در مجموع حدود ۲ میلیون نفر انسان را در برمی‌گیرد که به موازات تبعیت از شرایط ملی، همچنان مسیر خود را در جذب مهاجران، رشد جمعیت و تداوم گسترش فضایی سکونت‌های رسمی و غیررسمی طی می‌نماید (و یا حداقل تا ۲۰ سال آینده طی خواهد کرد). اگر حریم مورد تعرض قرار گرفته در شمال تهران را نادیده بگیریم، پهنه جنوبی آن کانون زندگی فقرا و افشاری است که به نظر می‌رسد سازوکار شهروندزدایی برنامه‌های توسعه شهری و منطقه‌ای، آنها را به پذیرش این تیپ از سکونت وادار کرده است، گروه‌هایی که اندکی دقت، واقعیات مهمی را از نظر اجتماعی، فرهنگی و اقتصادی در لایه‌های پایین‌تر زندگی جمعی و فردی آنها به نمایش می‌گذارد، گروه‌هایی که دارای ظرفیت بالا جهت توسعه و مشارکت بوده و در صورت فراموشی به اسباب برنامه‌های زمین‌خواران تبدیل خواهند شد، بنابراین طرح و برنامه توسعه و مدیریت آسیب‌های اجتماعی حریم بدون ساکنان آن بی‌معنا و صرفاً در حد نوشتار و مصوبه خواهد بود، به عبارت دیگر هدف هرگونه طرح و برنامه‌ای بایستی در کنار مبارزه بی قانونی، توجه و به مشارکت طلبیدن تمامی ذی‌نفعانی باشد که در پهنه حریم زندگی می‌کنند و یا در آینده زندگی خواهند کرد. با این مقدمه، هدف اصلی این مقاله ارائه تصویری از واقعیات اجتماعی حریم به عنوان مقدمه‌ای است که بتواند دستمایه‌ای برای تبیین ضرورت‌ها، اهداف و ثمرات رویکرد اجتماع محور در مدیریت آسیب‌های اجتماعی و توسعه پایدار حریم پایتخت قرار بگیرد.

واژگان کلیدی: تاثیر اجتماعی، مدیریت شهری، آسیب‌های اجتماعی، حریم تهران

مقدمه

اثرات خاص اجتماعی و فرهنگی را در مقاطع مختلف بوجود می آورد و از طرفی دیگر توسعه پایدار منوط به حضور و مشارکت کارآمد مردم در عرصه‌های مختلف مدیریتی می باشد و همچنانکه نمی توان از ظرفیت‌های جامعه در مسیر توسعه چشم پوشی کرد به همان نسبت هم نمی توان به اثرات مثبت یا منفی برنامه‌ها و تصمیمات روی اجتماعات محلی بی تفاوت بود.

با این مقدمه، هدف اصلی این مقاله نشان دادن جایگاه و اهمیت ارزیابی تاثیر اجتماعی در تحقق راهبرد صیانت و توسعه پایدار حریم می باشد و برای این منظور ابتدا به معرفی بخشی از واقعیات اجتماعی و فرهنگی حریم خواهیم پرداخت و سپس ضرورت، اهداف و ثمرات ارزیابی تاثیر اجتماعی در تدوین برنامه راهبردی صیانت و توسعه پایدار حریم پایتخت ارائه خواهد شد.

علل و ابعاد مسائل اجتماعی حریم

جهت حصول به شناختی نسبتاً کامل از ابعاد مسائل اجتماعی حریم، ابتدا لازم است با برخی از واقعیات در مدیریت حریم و ریشه‌های پیدایش معضل ساخت و ساز غیررسمی به ویژه سکونتگاه‌های غیررسمی در اراضی حریم آشنا شویم سپس به بررسی آثار آن بر شکل گیری ابعاد مسائل اجتماعی و فرهنگی خواهیم پرداخت:

■ اکوسیستم منطقه شهری تهران به لحاظ شرایط اقلیمی- طبیعی ظرفیت لازم را برای توده شدن جمعیت و کانونهای فعالیت نمی دهد این در شرایطی است که این منطقه کلانشهری کشور از حدود ۶۰ سال اخیر (به موازات تداوم تمرکز اقتصادی و سیاسی در فضای ملی) یک روند رو به تزیادی را در گرایش به شهرنشینی (از طریق مهاجرت از مناطق حاشیه ای به قطب‌های به اصطلاح رشد یافته تجربه می کند) بنابراین ظرفیت پایین مراکز شهری واقع در اراضی جلگه ای و پایکوهی (نظیر آنچه که در حوزه غربی و جنوب غربی مجموعه شهری تهران شاهد هستیم) زمینه گسترش‌های بی رویه را در نظام اسکان جمعیت سبب شده است که بخش اعظمی از آن به صورت اسکانهای غیررسمی و ساخت و سازها و تفکیک‌های غیررسمی زمین اتفاق افتاده و می افتد.

■ تعدد قوانین در زمینه مدیریت زمین، صدور مجوزهای تفکیک زمین، صدور مجوزهای ساخت و ارائه خدمات خود عاملی در بروز معضل ساخت و

به دنبال مصوبه شورای عالی شهرسازی و معماری ایران در خصوص تثبیت محدوده جدید برای حریم شهر تهران و الزامات آن مبنی بر تهیه یکسری طرحهای موضوعی و موضعی جهت تدقیق حدود، پایش مکانیزه و ساختار مدیریتی یکپارچه، تهیه طرح جامع حریم پایتخت در دستور کار اداره کل حریم شهرداری با همکاری مرکز مطالعات و برنامه ریزی شهر تهران قرار گرفت، بدنبال این اقدام، باستناد مصوبه شورای اسلامی شهر تهران و نیز سیاستهای برنامه پنجم توسعه در خصوص ضرورت تهیه پیوست اجتماعی - فرهنگی (ارزیابی تاثیر اجتماعی) برای تمامی سیاستها، برنامه‌ها و پروژه‌ها، کار تهیه ارزیابی تاثیر اجتماعی طرح جامع حریم پایتخت در دستور کار معاونت اجتماعی شهرداری تهران قرار گرفت.

هدف اصلی ارزیابی تاثیر اجتماعی کمک به توسعه پایدار جوامع بوده و در این راستا تلاش می کند اثرات مثبت و منفی احتمالی برنامه‌ها و سیاستها را بر جوامع محلی مورد بررسی قرار داده و با ایجاد بیشترین وفاق از سوی ذینفعان بر سر اهداف، برنامه‌ها و سیاستها، به تحقق آنها در راستای به حداکثر رساندن رضایت، شادی و آسایش مردم کمک می نماید

امروزه از ارزیابی اجتماعی و فرهنگی به منظور بررسی تاثیرات احتمالی منفی و یا مثبت اقدامات توسعه‌ای بر زندگی اجتماعات هدف استفاده می‌کنند. در ادبیات ارزیابی اجتماعی، تعاریف مختلفی از این اصطلاح وجود دارد که بسته به کاربردهایی که از آن می‌شود، با همدیگر متفاوتند. از طرفی نیز این نبود تفاهم در مورد تعریف دقیق ارزیابی تاثیرات اجتماعی تا حدود زیادی به عدم همگرایی^۱ تحقیقات در این حوزه بر می‌گردد.

فرانک ونکلی^۲ در تعریفی همه‌گیر، آنرا شامل «فرآیندهای تحلیل، نظارت و مدیریت پیامدهای اجتماعی خواسته و ناخواسته می‌داند؛ که هر کدام از این پیامدها ممکن است مثبت یا منفی باشند. پیامدهای مذکور، حاصل مداخلات برنامه‌ریزی شده (سیاست‌ها، برنامه‌ها، طرحها و پروژه‌ها) و هر گونه فرآیند تغییر اجتماعی هستند که متعاقب این مداخلات پدید می‌آیند» (ونکلی، ۲۰۰۳: ۵). از نظر ونکلی، هدف اولیه ارزیابی تاثیرات اجتماعی، «ایجاد یک محیط زیست- فیزیکی و انسانی پایدارتر و عادلانه‌تر است» (ونکلی، ۲۰۰۳: ۵-۶). اصولاً شهر یک تولید اجتماعی می باشد که هر نوع سیاستگذاری یا تصمیم گیری

- بالا بودن نسبت جوانی جمعیت و فشار مطالبات ناشی از طرف این گروه.
- زندگی در محلات و خانه‌هایی با امکانات پایین (برای رفاه و آسایش خانواده)
- بالا بودن نسبت نفر به اتاق در واحدهای مسکونی و تبعات اجتماعی ناشی از آن
- پایین بودن درآمد سزپرست خانوار و عدم کفاف هزینه‌ها.
- بالا بودن بار تکفل.
- امنیت پایین شغلی و ناپایداری در عرصه اشتغال.
- دسترسی نامناسب به امکانات رفاهی و زیربنایی (مراکز آموزشی، بهداشتی، آب سالم، ارتباطات).
- بالا بودن بعد خانوار و تبعات اجتماعی ناشی از آن.

وضعیت شاخص‌های اجتماعی و فرهنگی حریم

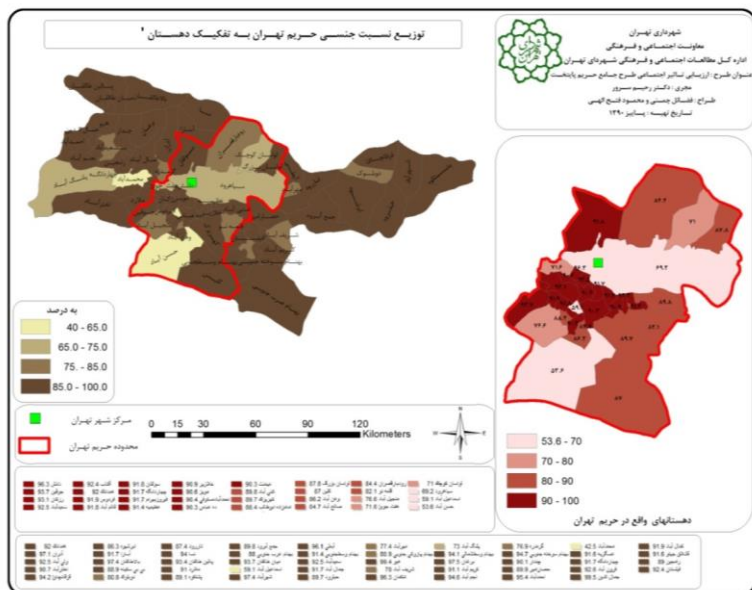
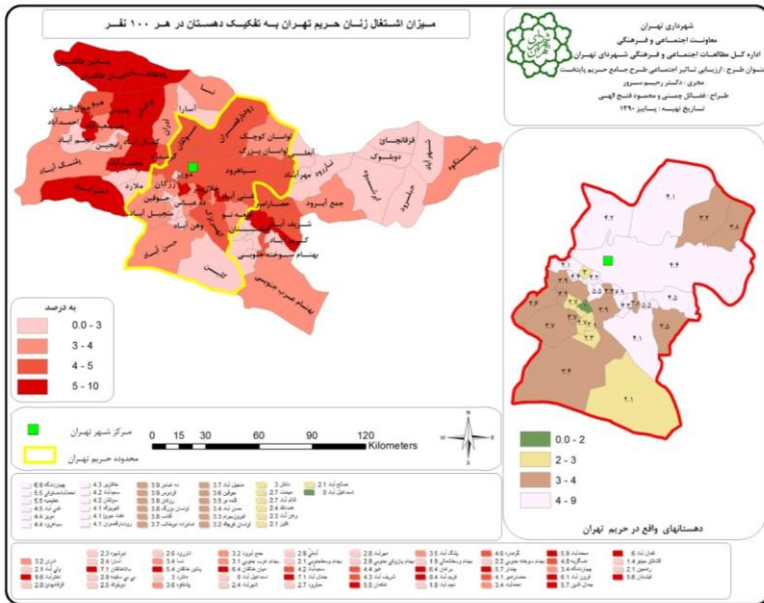
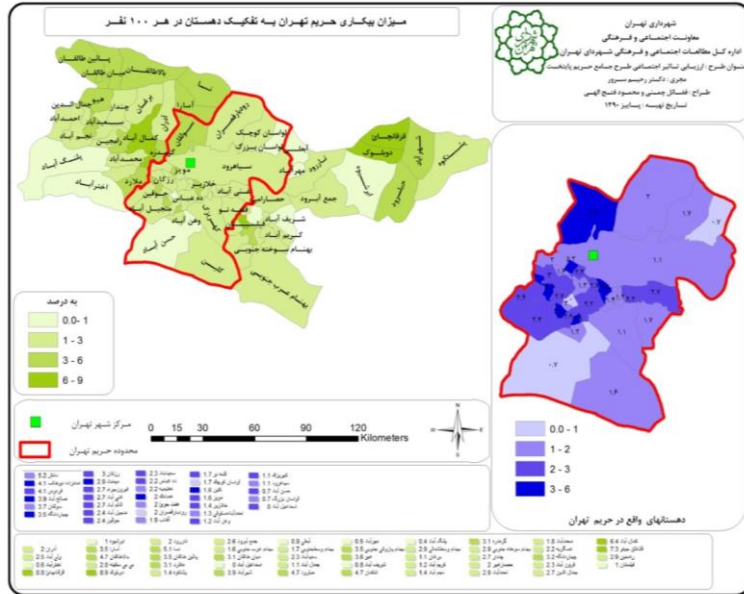
- یکی از الزامات ارزیابی تاثیر اجتماعی شناخت شاخص‌ها و واقعیات اجتماعی و فرهنگی اجتماعات محلی می باشد، در این گزارش جهت تحقق این مهم نسبت به اخذ تمامی آمار شاخص‌های اجتماعی و فرهنگی ساکنان حریم تهران به تفکیک اقدام سپس با تحلیل‌های لازم روی داده‌ها و تبدیل آنها به اطلاعات و انتقال آنها به محیط سیستم اطلاعات جغرافیایی نسبت به نقشه سازی تمامی شاخص‌ها اقدام شده است، نتایج این تحلیل بیش از ۵۰ فایل نقشه می باشد که در آلبوم نقشه ارائه شده اند. تحلیل نقشه‌ها و نیز بررسی سایر اسناد و مدارک معتبر در خصوص بررسی وضعیت شاخص‌های اجتماعی حریم در ادامه آورده شده است:
- فقر و نابسامانی اقتصادی خانوارها عامل مهم در گرایش مهاجران به سکونت در مناطق حاشیه ای روستاهای واقع در حریم تهران می باشد، البته گرانی زمین و مسکن و شهروند زدایی ضوابط و مقررات شهرسازی را در این زمینه نمی توان نادیده گرفت.
 - وضعیت عمومی شاخص‌های اجتماعی در مناطق شمالی حریم تهران نسبتاً مطلوبتر از وضعیت شاخص‌های مناطق جنوبی حریم می باشد.
 - بالا بودن نسبت خانوار به واحد مسکونی، بعد بالای خانوار، بیسوادی نسبتاً بالا، نسبت بالا در زنان سرپرست خانوار، بیکاری و اشتغال پایین، بخشی از ویژگی‌های اصلی در شاخص‌های اجتماعات ساکن در سکونت گاههای حریم تهران می باشد، بالا بودن نسبت جمعیت صفر تا ۱۴ ساله، نرخ پایین اشتغال زنان بخشی از ویژگی‌های اجتماعی حاکم بر حریم پایتخت می باشد.

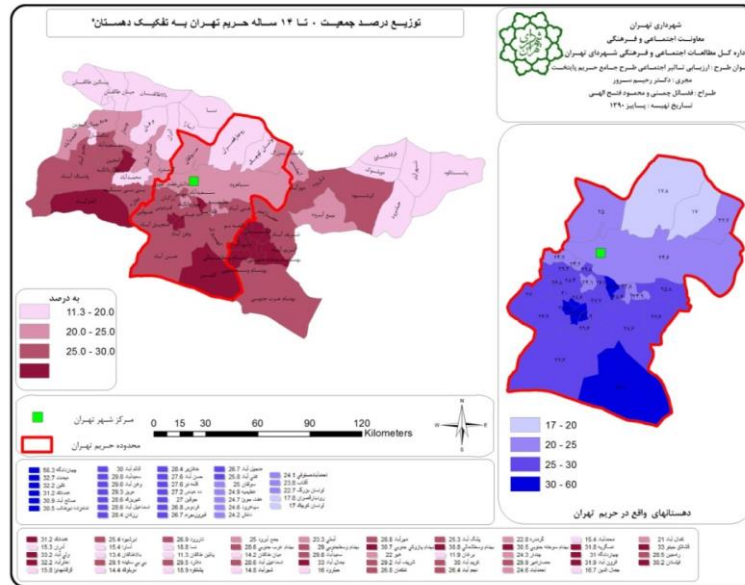
ساز غیررسمی در اراضی حریم می باشد. (بر اساس مصوبه هیات محترم وزیران به سال ۱۳۸۴، شهرداری تهران عملاً از نظارت و کنترلی ساختو ساز برخی از اراضی پیرامون روستاها و شهرک‌هایی که در حریم واقع شده اند، مستثنی شده است

- طرح‌های توسعه شهری با تدوین و ابلاغ ضوابط و مقررات تفکیک زمین در قطعات بزرگ (صرفاً با نگاه معماری و شهرسازانه)، تعیین و تثبیت محدوده خدماتی، ظرفیت لازم را برای جذب و اسکان گروه‌های مختلف اقتصادی و اجتماعی مهیا نمی سازند و لذا بخشی از جمعیت مهاجر چاره ای جز رانده شدن به حاشیه را پیدا نمی کنند، که در مرحله بعدی بصورت معضل اجتماعی خود را بروز می دهد.
- پیشی گرفتن روند شهرنشینی بر شهرسازی در منطقه شهری تهران، به سبب وجود زمینه‌های نسبی اشتغال و پیشرفت از رهگذر توسعه قطبی و نابرابری‌های موجود در فضای سرزمینی، خود عامل دیگری در پیدایش معضل اجتماعی و کالبدی ساخت و ساز غیررسمی و هجوم به اراضی حریم محسوب می شود.
- ناهماهنگی برخی از سازمانهای بزرگ و صاحب نفوذ در تفکیک، قطعه بندی و ساخت، یکی دیگر از علل پیدایش معضل حریم می باشد.
- پس نتیجه می گیریم که مجموعه عواملی در سطوح کلان، میانه و خرد دست به دست هم داده و سر منشاء پیدایش مساله ساخت و ساز بی رویه در اراضی حریم را (عمدتاً) بصورت اسکان‌های غیررسمی (موجب شده است.
- این قبیل سکونت گاهها با یکسری مسائل اجتماعی شناخته شده اند که عبارت است از:
 - نارضایتی از وضعیت موجود و داشتن روحیه انتقام.
 - پایین بودن سرمایه اجتماعی.
 - پایین بودن احساس امنیت اجتماعی.
 - بالا بودن تعدادخانوارهای زن سرپرست.
 - نادیده گرفته شدن حقوق زنان و کودکان.
 - رواج قاچاق کالا و مواد مخدر و مشروبات الکلی.
 - بالا بودن نسبی جرم (وجود محیط و بسترهای تولید آسیبهای اجتماعی).
 - بهداشت پایین بویژه بهداشت و سوء تغذیه کودکان و زنان.
 - پایین بودن اعتماد اجتماعی.
 - سطح پایین سواد وبالا بودن نسبی ترک تحصیل کودکان (بویژه دختران).

- بر اساس مطالعات مولف روی محله مرتضی گرد به عنوان نمونه ای از اسکانهای خودرو، کمبود تجهیزات شهری، دسترسی نداشتن به امکانات و خدمات رفاهی، بیکاری، تراکم بالای جمعیت، جوانی بالای جمعیت، ضعف کنترل‌های رسمی و غیررسمی به لحاظ پیشی‌گرفتن سریع رشد جمعیت و اسکان غیررسمی بر امکانات و ضروریات پایه زندگی، گسیختگی کالبدی، غیررسمی بودن تصرف زمین و ساخت و سازها، وجود فضاهای بایر و مخروبه و رهاشده و سرمایه اجتماعی و کالبدی اندک از عوامل اصلی احساس تبعیض و تهدید امنیت اجتماعی در این محله محسوب می‌شود.
- بطئی بودن روند تغییرات اجتماعی و فرهنگی، روند رو به تزاید رشد جمعیت، جوانی جمعیت و انتظارات و توقعات متعدد آنها در کنار ضعف ساختارها در پاسخگویی به نیازهای اشتغال و مسکن و سبک مدیریت امنیت اجتماعی از عوامل اصلی تشدید ابعاد ناامنی اجتماعی و احتمالاً تبدیل شدن آن به یک بحران در آینده می‌باشد.
- در حال حاضر روند نابسامان، پراکنده و بی برنامه توسعه، حریم منطقه کلانشهر تهران را با مسائل و مشکلات متعددی همراه نموده است که عبارتند از:
 - تشدید جدایی‌گزینی گروه‌های کم درآمد و تمرکز فقر در حاشیه پایتخت و پیامدهای منفی سیاسی، امنیتی، اجتماعی و فرهنگی ناشی از آن؛ به‌عنوان مثال حدود ۶۰ درصد از خانوارهای ساکن در شهرستان‌های ری و اسلامشهر گروه‌های کارگری بوده‌اند.
 - کمبود شدید زیر ساخت‌ها، خدمات، تأسیسات و تجهیزات شهری در اغلب کانون‌های جمعیتی مجموعه؛
 - کاهش کارایی و بهره‌وری اقتصادی مجموعه به دلیل فقدان تنوع و پویایی اقتصادی و اجتماعی در کانون‌های جمعیتی و اتلاف منابع و نیروهای مولد؛ به عنوان مثال ارزش افزوده سرانه کارکنان بخش صنعت منطقه از ۲/۵ برابر کشور در سال ۱۳۴۵ به ۰/۹۸ درصد در ۱۳۷۲ کاهش یافته است؛
 - نزول مستمر کیفیت محیط کالبدی و اجتماعی شهر تهران بر اثر فشار کانون‌های جمعیتی محروم پیرامون؛
 - اتلاف، تخریب و از میان رفتن یکپارچگی اراضی مرغوب کشاورزی و باغات و گسترش آلودگی‌های زیست محیطی؛
 - کاهش کارایی راه‌های اصلی و میزان آسایش و ایمنی کانون‌های جمعیتی حاشیه به دلیل استقرار بی رویه
- جمعیت و فعالیت درحاشیه راه‌ها و تداخل ترافیک عبوری و محلی؛
- افزایش نامعقول زمان و هزینه جابه‌جایی، به‌ویژه برای ساکنان کم‌درآمد کانون‌های حاشیه؛
- سختی و گرانی خدمات‌رسانی به کانون‌های جمعیتی از طریق نهادهای مسئول به دلیل پراکندگی استقرار جمعیت و فعالیت‌ها (غمامی ۱۳۸۳: ۱۴).
- عواملی همچون تداوم رشد جمعیت مناطق حاشیه‌نشین، تداوم مهاجرت به حاشیه جنوبی تهران به‌ویژه اسلامشهر - رباطکریم روند افزایشی هزینه‌های زندگی، تداوم تفاوت قیمت چشمگیر زمین و مسکن بین مرکز و حاشیه، بطئی بودن ماهیت اصلاحات اجتماعی - فرهنگی و اقتصادی (با رویکرد توانمند سازی)، نهادینه نشدن امنیت جامعه‌محور، مسائل بیکاری و احساس تبعیض و... از جمله علل اصلی تداوم مسائل امنیت اجتماعی در این محدوده می‌باشد که در کنار سایر اقدامات، سازماندهی کلیه اقدامات سازمان‌های ذی‌ربط را با محتوای بهبود امنیت اجتماعی می‌طلبد و الزامی می‌سازد.
- عامل اصلی در شکل‌گیری اسکان غیررسمی و تداوم مسائل امنیتی در حاشیه جنوبی کلانشهر تهران (با تأکید بر حوزه اسلامشهر - رباطکریم) تداوم پدیده مهاجرت و نابرابری‌های فضایی - اقتصادی می‌باشد.
- در زمینه میزان تأثیرگذاری مهاجرت جمعیت به پیرامون کلانشهرهای کشور (به‌ویژه تهران) مطالعات کاملی در دفتر آموزش دانشگاه علوم استراتژیک صورت گرفته است (اسلامی ۱۳۸۶: ۸۳-۷۱) این مطالعه با انجام پیمایش‌های میدانی و تکمیل پرسشنامه‌های کامل از وضعیت مهاجرت و حاشیه نشینی در مناطق پیرامونی تهران به نتایج جالبی رسیده است که بخشی از یافته‌های مرتبط با موضوع استخراج شده که به شرح زیر می‌باشد:
 - بیش از ۸۶ درصد پاسخ‌ها، تشدید و گسترش نابسامانی‌ها و ناهنجاری‌های اجتماعی در حاشیه تهران را ناشی از مهاجرت‌های داخلی دانسته‌اند.
 - دگرگونی سریع در فرهنگ سنتی مهاجران و تعارض آنان با فرهنگ شهرنشینی را از موجبات تشدید ارتکاب انواع بزه و افزایش جرایم اجتماعی دانسته است.
 - آمارهای مختلف نشان می‌دهد که مجموعه شهری تهران همه روزه شاهد تعداد زیادی ناهنجاری و انواع جرایم از قبیل قتل، سرقت، اعتیاد، قاچاق مواد مخدر، بی بند و باری، فحشا و نظایر اینها می‌باشد (کازمی پور ۱۳۸۲: ۱۲)

- براساس اطلاعات واصله بیشترین فراوانی زندانیان مهاجر را سرقت با ۶۲۹۲ زندانی، (۲۷ درصد)، حمل، نگهداری و خرید و فروش مواد مخدر ۳،۷۳۵ زندانی، (۱۹ درصد)، اعتیاد، حمل و خرید و فروش مواد مخدر ۳،۶۵۹ زندانی (۱۸/۷ درصد)، اعتیاد ۱،۴۹۴ زندانی، (۸ درصد) و منکرات ۱،۰۵۱ زندانی، ۵ درصد تشکیل می‌دهند که نشان از بیگانگی روستاییان مهاجر با شرایط حاکم بر منطقه کلانشهری تهران می‌باشد.
 - نتایج حاصل از پژوهش نیز نشان می‌دهد که ۶۸ درصد از پاسخ‌ها دگرگونی فرهنگی مهاجران را موجب تشدید ارتکاب جرایم توسط آنان دانسته‌اند.
 - حاشیه‌نشینی، زندگی خانه به‌دوشی، پیدایش و گسترش کودکان خیابانی و ایجاد نابسامانی در مبدأ و مقصد مهاجرت‌ها از اثرات تبعی مهاجرت‌های بی‌رویه داخلی بیان شده است.
 - نتایج پژوهش بیانگر آن است که ۷۲٪ از پاسخ دهندگان، بیکاری و ۷۹٪ هم قطبی شدن شهر و روستا و ایجاد فاصله روزافزون بین مناطق شهری و روستایی را در مهاجرت روستاییان مؤثر دانسته‌اند.
 - سایر یافته‌های پژوهش نیز مبین آن است که این پدیده موجب بروز آسیب‌های روانی - اجتماعی و جرایم مختلف در شهرهای بزرگ گردیده است. با توجه به ارقام و آمار استان تهران با جمعیتی بالغ بر ۱۳ میلیون نفر، از نظر میزان طلاق، تصادفات اتومبیل، سرقت وسائط نقلیه، مرگ‌های اتفاقی، قتل عمد، انواع دیگر سرقت، تهدید، ضرب و جرح، زورگیری، تجاوز به عنف و چاقوکشی در مقایسه با سایر استانها دارای بالاترین درصد بوده و استان خراسان از نظر جرایمی همانند کشف مواد مخدر، اقدام به خودکشی و مسمومیت عمدی حائز رتبه اول است و استان اصفهان از نظر قتل غیر عمد در رتبه بالاتر قرار دارد.
 - این پدیده از نظر اقتصادی نیز تأثیر نامطلوبی بر اقتصاد کشور داشته که در این باره می‌توان سهم عوامل اثر گذار را مواردی چون کاهش نیروی انسانی مطلوب در روستاها و به‌کاربردن امکانات بالقوه و رکود امکانات بالفعل برشمرد. اتکای اقتصادی روستا به شهر موجب
- هدر رفتن نیروی متخصص کشاورزی، رکود این بخش و پایین آمدن تولید کشور شده و بازار واردات محصولات کشاورزی را رونق داده است. ایجاد مشاغل کاذب و بالطبع ظهور پدیده بیکاری پنهان و نیمه پنهان، افزایش جمعیت غیر فعال نیروی کار، افزایش هزینه‌های زندگی و عدم جذب کامل مهاجران در بخش صنعت، کمبود در بخش مسکن شهری، کمبود در تأمین آب آشامیدنی و رشد حاشیه‌نشینی شهری را نیز می‌توان از سایر اثرات تبعی این پدیده قلمداد نمود که بطور غیر مستقیم بر معضلات اجتماعی حریم و جوهی از آن اثرگذار هستند.
- سهم جمعیت واقع در سنین کار و فعالیت با ۷۳/۶ درصد کل جمعیت استان بسیار بالا است و نشان دهنده بهترین موقعیت جمعیتی برای بهره‌مندی از آن در توسعه اقتصادی و اجتماعی است؛ فرصتی که دیگر هرگز پیش نخواهد آمد و از سرشماری بعد (حوالی سال ۱۳۹۵) رو به کاهش خواهد رفت. از این رو می‌توان، از این دوران، به عنوان دوره طلایی جمعیت در تأمین نیروی انسانی لازم برای توسعه نام برد.
 - بررسی رشد و پراکنش جمعیت در حریم تهران در دهه‌های اخیر نشان می‌دهد که به رغم توفیق نسبی سیاست‌های تمرکززدایی از کلانشهر تهران، به علت بی توجهی به منطقه حریم، تمرکز جمعیت بیشتر در مناطق پیرامونی و به شکلی نامناسب و نامتعادل بوده است. بررسی تطبیقی جمعیت سال ۱۳۸۵ با اهداف و پیش بینی‌های جمعیتی طرح مجموعه شهری، بیان کننده آن است که رشد جمعیت حریم بیش از رشد جمعیت در نظر گرفته شده در طرح مجموعه شهری است و جمعیت حریم در صورت تداوم این روند در افق طرح (۱۴۰۵) به مراتب از جمعیت پیش بینی شده طبق مصوبه هیئت وزیران بیشتر خواهد شد.
 - بر مبنای یافته‌های پژوهشی در مناطقی از سکونتگاه‌های غیررسمی حاشیه جنوبی تهران، همچون عبدالآباد، نعمت آباد، یافت آباد، اسلامشهر، نسیم شهر و چهاردانگه بخشی از مشخصات عمومی اجتماعی و اقتصادی این سکونتگاه‌های با رویکرد به اجتماعی و فرهنگی و اقتصادی به شرح جدول شماره ۱۵ استخراج شده است. (کارگر بهمن، ۱۳۹۰)

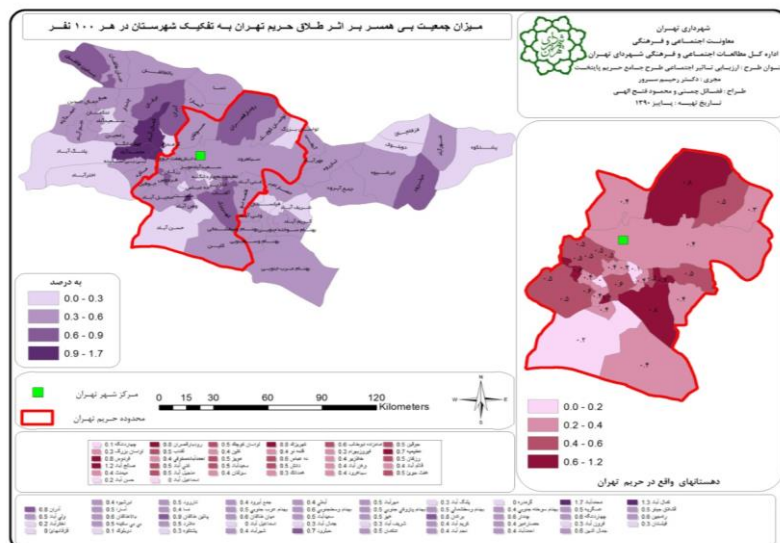
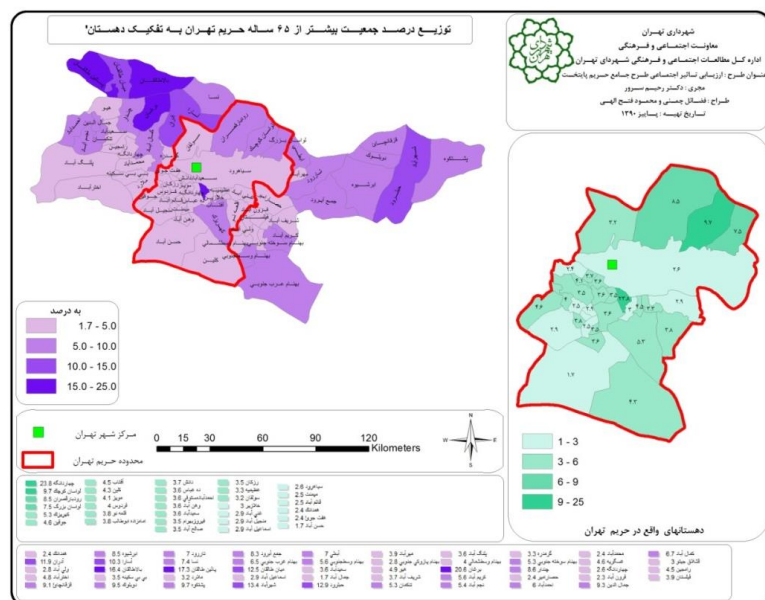


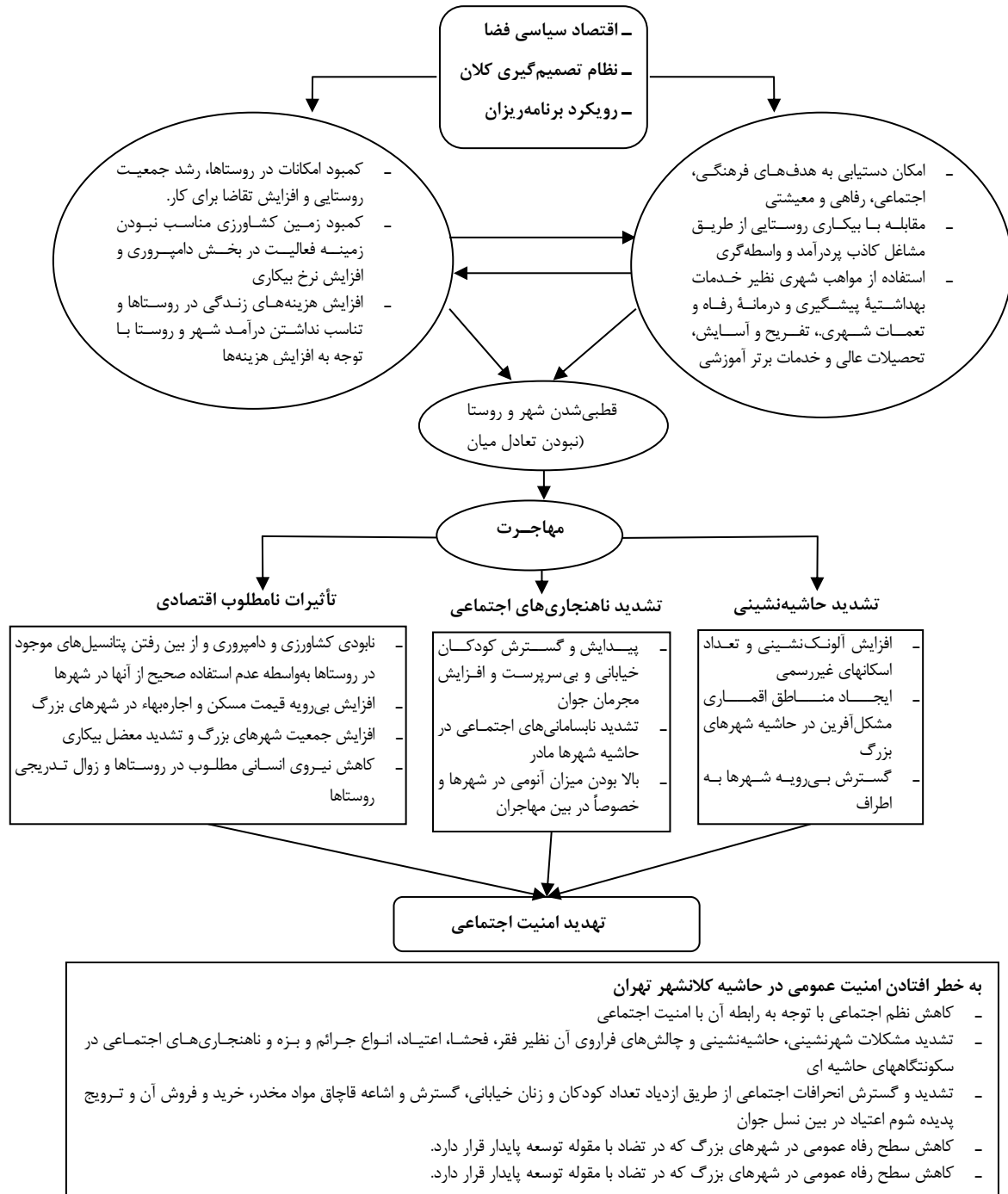


جدول ۱: ویژگی‌ها و مشخصات اجتماعی، اقتصادی سکونتگاه‌های غیررسمی واقع در حریم

<p>ویژگی‌ها و مشخصات عام اجتماعی - فرهنگی</p>	<ul style="list-style-type: none"> - خاستگاه جمعیتی اغلب ساکنان مناطق روستایی می‌باشد. - ترکیب قومی در مراحل اولیه همگن بوده ولی به تدریج به موازات رشد سکونتگاه تغییر می‌یابد (در حال تنوع به آن معنی مصداق ندارد). - سازمان یافتگی در تشکلهای رسمی بسیار ضعیف است (حوزه عمومی و نقش فضاهای عمومی ضعیف می‌باشد) - سازمانها به صورت هیئت‌های مذهبی و عرفی طرفداران بیشتری دارد. - پیوندهای اجتماعی عمدتاً خانوادگی و همسایگی بوده و به ندرت از آن فراتر می‌رود. - روابط همسایگی با تداوم روند رشد تضعیف می‌گردد - میزان ارتباط با محل تولد و خاستگاه قطع نمی‌شود (در مراحل مختلف رشد). - میزان همیاری و مشارکت در حل مشکلات یکدیگر قوی بوده و به مرور با روند رشد تقلیل می‌یابد (مشارکت عمدتاً در رفع مشکلات ابتدایی نه در رفع نیازهای سطوح بالاتر). - میزان توجه اوقات فراغت بموازات رشد سکونتگاه افزایش می‌یابد (الگوی آن درون‌گرا و غیر شهری است). - میزان اختلاف با همسایگان همچون میزان همیاری بالا می‌باشد (نحوه حل اختلاف به مرور از رویکرد کدخدا منشانه به سوی نظامهای رسمی است). - حسن تعلق به مکان ابتدا قوی بوده ولی به تدریج به لحاظ وسعت گیری مشکلات و ازدحام و شلوغی تقلیل می‌یابد. - اجمار در گزینش محل زندگی عامل اصلی نهادینه نشدن حس تعلق به مکان است. - قلمرو ذهنی ساکنان از محیط سکونت به حد واحدهای همسایگی محدود می‌شود.
<p>ویژگی‌ها و مشخصات عام اقتصادی</p>	<ul style="list-style-type: none"> - در مراحل اولیه رشد نسبت کارگران صنعتی بالاست ولی به مرور مشاغل تبعی توسعه می‌یابد. - اغلب ساکنین فاقد شغل دوم بوده و امنیت شغلی پایینی دارند. - اغلب این مراکز فاقد کانون‌های اشتغال وسیع بوده و محل اشتغال اکثریت، مراکز صنعتی پیرامون و تهران است. - میزان هزینه و درآمد به موازات رشد سکونتگاه افزایش می‌یابد. - افزایش قیمت ملک و ساختمان تابعی از روند رشد سکونتگاه می‌باشد. - به رغم بهبود اوضاع اقتصادی و به موازات رشد، در بهترین وضعیت بازهم در گروه‌های فقر طبقه‌بندی می‌شود. - بیکاری‌های ادواری، بی‌اعتمادی به تداوم شغل و ناامنی شغلی از معضلات عمده محسوب می‌شود. - رویکرد به بهره‌برداری فصلی از اراضی آباء و اجدادی تأمین کننده بخشی از هزینه‌های خوار محسوب می‌شود. - توفیق جذب در ادارات و سازمان‌های دولتی از جمله موفقیت‌های مهم خوار به شمار می‌رود.

- فراگیربودن فقر اقتصادی.
- تسلط فرهنگ فقر و انعکاس آن در رفتارهای اجتماعی مردم.
- وجود فضاهای ناامن شهری (که زمینه ساز و مستعد بروز ناهنجاریهای رفتاری می‌باشد).
- فقدان مشاغل پایدار با درآمد کافی.
- از نظر سواد و آموزش اغلب درس‌طوح پایینی قرار دارند.
- نسبت به نابرابری‌های اقتصادی - اجتماعی جامعه روحیه اعتراض و نارضایتی نسبتاً شدیدی دارند.
- نسبت به قواعد و قوانین دولتی و ضوابط و مقررات رسمی سازمانها پابندی قوی ندارند.
- فضاهای عمومی در زندگی اجتماعی ضعیف بوده و تعداد آنها اندک و بعضاً فضاهای تولید ناامنی محسوب می‌شوند.
- نابرابری اقتصادی - اجتماعی و نبود توازن در دسترسی به فرصتها - بیش از عامل فقر - در تولید ناامنی و جرم و مجروری در این مناطق مؤثر است.
- تجربه‌های یادگیری کودکان و نوجوانان از محیط و خانواده دلچسبی و تعهد آنان را نسبت به زندگی اجتماعی تضعیف می‌کند.
- زمینه‌های مجروری دومین ناشی از نحوه نگرش جامعه به این افراد زمینه تقویت رفتارهای کجرو و آسیب‌زا را در آنها تقویت و نهادینه می‌سازد (جرم انگاری اعمال آنان).
- ضعف اهمیهای کنترل اجتماعی و تشدید فاصله بین آنچه که در شرایط اجتماعی خنوار است با واقعیات جامعه (مبتنی بر نوآوری، پیشرفته تنوع و...).
- وجود تعداد زیادی از جوانان که احساس می‌کنند در جامعه به منزلت اجتماعی درخور خود دست نیافتانند؛ لذا بدین نتیجه می‌رسند که با ارتکاب جرم چیزی را از دست نمی‌دهند.





در سطح میانه، روابط نهاد‌های سیاسی، کارکرد نیروی انتظامی، قوه قضائیه، نظام پولی، چالش بین گروه‌ها و عملکرد سازمان‌ها و وزارتخانه‌ها در بازتولید رضایتمندی برای مردم مهم تلقی می‌شوند.

در سطح خرد نیز روابط بین افراد جامعه در حوزه کار، تحصیل، اشتغال، درآمد، ساختار محله، ترکیب گروهی و اجتماعی، میزان بزهکاری و خشونت در محل زندگی و نظایر آن اثرگذار می‌باشند.

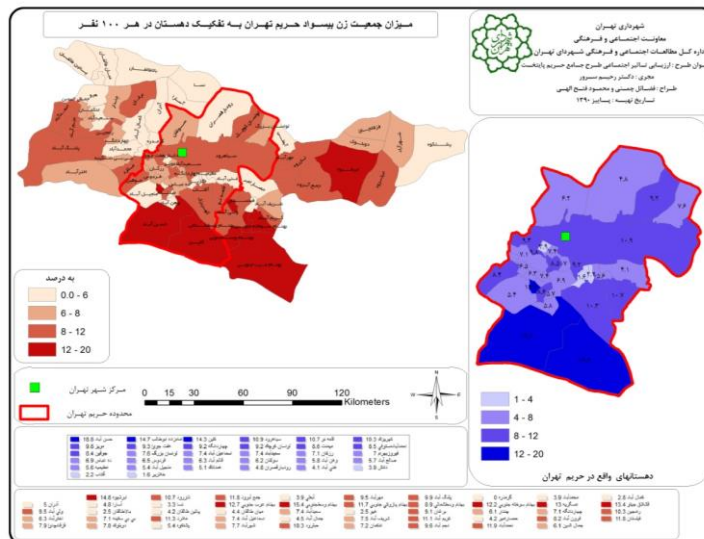
هدف اصلی این سنجش در راستای اهداف پژوهش، ارزیابی تأثیرگذاری مؤلفه‌های فضا و جامعه در احساس امنیت شهروندان محلات مختلف اسلامشهر بوده است. محلات مورد مطالعه همچنانکه قبلاً اشاره شد محله میان‌آباد (به‌عنوان محله فقیر اسلامشهر) و محله موسی‌آباد (به‌عنوان یکی از محلات مناسب و مطلوب اسلامشهر) بودند.

جدول ۲: بررسی تطبیقی مشخصات اقتصادی - اجتماعی و کالبدی مؤثر در امنیت اجتماعی مناطق پیرامونی واقع در حریم (مورد: محله موسی آباد و میان آباد)

شاخص‌های کلیات جمعیت			شاخص‌های اجتماعی - اقتصادی		
محله شاخص	موسی آباد	میان آباد	محله شاخص	موسی آباد	میان آباد
تعداد کل جمعیت در واحد مسکونی	۴/۵ نفر و کمتر	۶/۵ نفر و بیشتر	میزان اشتغال	پایین‌تر از ۲۸ درصد	پایین‌تر از ۲۸ درصد
تراکم نفر در کیلومتر مربع	بالا	بسیار بالا	میزان سواد	بیش از ۸۹ درصد	کمتر از ۷۷ درصد
نسبت خانوار به واحد مسکونی	۱ تا ۱/۱ خانوار	۱/۳ و بیشتر	توزیع فضای آموزشی	متوسط	بسیار پایین
بعد خانوار	کم	بسیار بالا	توزیع بیکاری	متوسط تا ۳ درصد	بسیار بالا ۴ درصد بالاتر
تراکم خانوار	کم تا متوسط	بالا تا بسیار بالا	میزان مشارکت زنان	متوسط و بالا	بسیار کم
جوانی جمعیت	زیر ۴۰ درصد	بیش از ۴۴ درصد	بار تکفل	۵ تا ۸ نفر	۸ و ۴ نفر به بالا

شاخص‌های کاربری اراضی			شاخص‌های کالبدی - امنیتی			شاخص‌های امنیت زیست‌محیطی		
محله شاخص	موسی آباد	میان آباد	محله شاخص	موسی آباد	میان آباد	محله شاخص	موسی آباد	میان آباد
سطوح مسکونی	زیاد	زیاد	وجود نقاط داغ	وجود ندارد یا اندک است	وجود دارد	شبکه جمع‌آوری فاضلاب	نبود شبکه فاضلاب	نبود شبکه فاضلاب
نسبت نفر در واحد مسکونی	متوسط	زیاد تا بسیار زیاد	شبکه معابر	منظم با قابلیت محله‌بندی	دررو، تنگ و نامنظم	دفع زباله	جمع‌آوری می‌شود	جمع‌آوری و انباشت در معابر
نسبت مسکن	متوسط	خیلی کم	گسیختگی کالبدی	کمتر وجود دارد	ناهماهنگی و گسیختگی	آلودگی بصری	تا حدودی وجود دارد	وجود دارد
قیمت زمین	زیاد	خیلی کم	روشنایی	نسبتاً مناسب است	وجود ندارد	فضای سبز	تا حدودی وجود دارد	موجود نیست
اراضی بایر	کم	بسیار زیاد	کنترل پذیری	نسبتاً مناسب و بهتر است	اندک است	پوشش معابر	آسفالت	آسفالت خاکی
توزیع مراکز تجاری	زیاد	خیلی کم	پایداری جمعیت	پایداری وجود دارد	ناپایداری جمعیت	فعالیت‌های مزاحم شهری	بعضاً وجود دارد	وجود دارد

شاخص‌های تهدیدکننده امنیت اجتماعی			شاخص‌های احساس امنیت اجتماعی		
محله شاخص	موسی آباد	میان آباد	محله شاخص	موسی آباد	میان آباد
رشد جمعیت	اندک است	بسیار سریع است	میزان جرائم	کم است	بیشتر است
دستری به فرصت‌های اشتغال	مطلوب است	مطلوب نیست	امنیت زنان	نسبتاً بهتر است	مطلوب نیست
زمینه احساس تبعیض	کمتر وجود دارد	کاملاً وجود دارد	امنیت عمومی محله	بهتر است	رضایت‌بخش نیست
روند اسکان غیررسمی	تثبیت شده	تشدید ادامه دارد	جرائم اصلی	مواد مخدر، دزدی، خشونت	مواد مخدر، دزدی، خشونت، تجاوز
اسناد زمین و مسکن	رسمی است	رسمی نیست	مدیریت امنیت	-	ناراضی
درآمد و بیمه اجتماعی	مطلوب است	فقیرانه است	امنیت فردی	بینابین	نامطلوب



به تأمین اجتماعی، گرفتاری مردم و توجه نکردن مسئولان به نظرات مردم و یا ناشناخته بودن مبادی انتقال نظرات مردم به سازمان‌ها و مسئولان می‌باشد.

تحقیقی در رابطه با شاخص توسعه انسانی در شهرستانهای استان تهران انجام شده است (محمودی محمد جواد، ۱۳۸۷) براساس یافته‌های این تحقیق وضعیت امید به زندگی، باسواد بزرگسالان، نسبت ثبت نام در سطوح اول و دوم و سوم، تولید ناخالص سرانه، شاخص آموزش، بررسی و از ترکیب این شاخص‌ها شاخص توسعه انسانی بدست آمده است براین اساس ترتیب توسعه یافتگی در شهرستانهای استان از جمله مناطق واقع در حریم بصورت زیر است: تهران - دماوند - شهریار - نظرآباد - شمیرانات - رباط کریم - ساوجبلاغ - ری - ورامین و فیروز کوه

به عنوان جمع‌بندی این بخش می‌توان گفت که در حریم شهر تهران ما با معضلی روبرو هستیم که بیشتر از این که جنبه کالبدی داشته باشد، جنبه اجتماعی - اقتصادی و فرهنگی دارد و حل آن هم نه تنها در ممانعت از ساخت و ساز غیرقانونی بلکه در ساماندهی عرصه‌های کلان، میانه و خردی است که به بازتولید این شرایط می‌پردازند. شرایطی که نابرابری فضایی، ناهماهنگی در مدیریت، بورس بازی زمین، دوقطبی شدن فضاهای شهری، هجوم و تخریب زمین‌های واقع در پسرانه‌های شهری، ساخت و ساز غیررسمی و تفکیک غیرقانونی زمین، بالا بودن ناسامانی‌های اجتماعی و فرهنگی، رواج اقتصاد غیررسمی و حاکم شدن تدریجی "حاشیه بر متن" بخشی از بازتاب‌های آن محسوب می‌شود.

ضرورت و اهمیت ارزیابی تاثیر اجتماعی در تحقق

راهبرد صیانت و توسعه پایدار حریم

مطالعات بعمل آمده نشان می‌دهد که در تمامی مناطق شهری دنیا برای هدایت و گسترش بلندمدت شهر و نیز حفظ ارزش‌های زیست محیطی و فرهنگی و فراغتی اراضی حریم سعی می‌کنند که با انواع سبک‌های مدیریتی و بکارگیری ابزارهای اقتصادی، اجتماعی، فرهنگی و کالبدی زمینه یک توسعه متوازن در شهر و پسرانه‌های جمعیتی بلافصل آن ایجاد کنند، و تحلیل تجربیات کشورهای موفق در این زمینه حکایت از ترکیب انواع روش‌های حقوقی، اقتصادی و شهرسازانه با رویکردهای اجتماع محور می‌باشد که توانسته زمینه بهبود ارزش‌های زندگی و کار و فعالیت (سرزندگی فضایی) را در تمامی پهنه محدوده و حریم شهر (بدور از پیدایش و

- پاسخگویان هر دو محله موسی‌آباد و میان‌آباد از احساس امنیت پایین برخوردارند، به معنای دیگر کم احساس امنیت می‌کنند که رقم آن ۷۲ درصد است. ۷۲ درصد از پاسخگویان این تحقیق اظهار داشته‌اند که احساس ناامنی در نزد آنان بالاست.
- عواملی از قبیل محلات مختلف با پایگاه اقتصادی و اجتماعی مختلف، میزان تحصیلات مردمان این دو محله، وضعیت اشتغال آنها، وضعیت تأهل آنها و حتی جنسیت در این احساس ناامنی نقش دارند، به‌طوری که براساس سنجش و تحلیل آماری، مؤلفه‌های اقتصادی و اجتماعی میان‌آباد سبب شده که نتایج آمارگیری گویای واقعیت پایین بودن احساس امنیت در آن نسبت به موسی‌آباد باشد.
- به نظر می‌رسد که احساس امنیت ابتدایی و اولیه که بنیان هر نوع احساس امنیت دیگر و حتی بنیان رشد و توسعه اقتصادی می‌تواند باشد، دغدغه اصلی مردم است. کمترین نقش را در ایجاد امنیت به مراکز فوریتی داده اند. به نظر می‌رسد که این حوزه نیازمند تحقیقات گسترده‌تری است تا مشخص گردد که دغدغه امنیت اولیه و ابتدایی باعث گشته که به دیگر دغدغه‌های امنیتی فکر نکنند یا اینکه جامعه آنها واقعا موارد تهدیدزای امنیت‌های دیگر از قبیل امنیت دینی، و همینطور فرهنگی را ندارد.
- در احساس امنیت بین دو گروه زنان و مردان در هر دو محله تفاوت معنی‌داری وجود دارد.
- عامل بیکاری و درآمد کم یا نبود درآمد به‌عنوان عامل اول و اصلی در سوق دادن افراد به‌سوی بزهکاری و جرم شناخته شده است و رفع بیکاری و اشتغال را مهم‌ترین عامل در بهبود وضعیت مردم و محله می‌دانند.
- میزان احساس ناامنی زنان بیشتر از مردان بوده و تفاوت بین میانگین‌ها از لحاظ آماری و بین محلات معنادار بوده است به این معنی که زنان محله میان‌آباد احساس ناامنی بیشتری نسبت به زنان محله موسی‌آباد دارند.
- بیشترین میزان احساس ناامنی بر میزان تحصیلات مربوط به افراد لیسانس و کمترین میزان مربوط به افراد بی‌سواد بوده است که تفاوت بین میانگین نیز از لحاظ آماری معنادار می‌باشد.
- افراد غیرشاغل نسبت به افراد شاغل میزان احساس ناامنی بیشتری دارند و تفاوت بین آنها هم معنادار می‌باشد و از این نظر با توجه به بالا بودن نسبت بیکاری میزان احساس امنیت محله میان‌آباد از دیدگاه این شاخص کمتر بوده است.
- مهم‌ترین دلیل مشارکت نداشتن مردم یا کم بودن مشارکت آنها در فعالیت‌های اجتماعی و مباحث مربوط

توده شدن فقر و تبعات اجتماعی و فرهنگی ناشی از آن در پیرامون شهر و زمین‌های حریم) به بار بیاورد.

در خصوص شهرهای کشور و بویژه تهران نابرابری‌های فضایی در پهنه سرزمین در کنار قطبی شدن توسعه موجب گسیل خیل عظیمی از جمعیت از مناطق حاشیه ای و روستایی به سمت تهران و شهرهای بزرگ شده است در این اثنا نا کارآمدی ضوابط و مقررات شهرسازی (شهروند زدا بودن آنها)، حذف و نادیده گرفتن - خواسته یا نا خواسته - گروههای فقیر از برنامه‌های توسعه مسکن شهری، نامعادلاتی را سبب شده که جدایی‌گزینی گروههای آسیب پذیر و اسکان آنها در فضاهای مستعد بروز آسیب اجتماعی، بورس بازی زمین، تفکیک و ساخت و ساز غیررسمی و پیدایش انواع بزه کاری، قتل و انواع آسیب‌های اجتماعی و فرهنگی تنها بخشی از تبعات آن محسوب می شود.

در چنین شرایطی ارزیابی اجتماعی و فرهنگی از تمام اقدامات و برنامه‌هایی که تا بحال به اسم حفاظت و صیانت از زمینهای حریم تهران انجام شده است ضرورتی تام دارد و در کنار آن همچنانکه اشاره شد اسکان گروههای زیادی از اقشار فقیر و آسیب پذیر اجتماعی و اقتصادی در حریم و شیوع انواع نابسامانی‌های اجتماعی و فرهنگی در میان آنها، تحلیل اجتماعی و فرهنگی وضعیت کنونی را نیز الزامی می سازد، از طرف دیگر با توجه به اثرات خواسته یا نا خواسته ای که اجرای طرح جامع بر ابعاد اجتماعی و فرهنگی سکونت گاههای حریم خواهد داشت، ارزیابی اجتماعی و فرهنگی این طرح نیز الزامی می باشد، بنابر این از چند منظر انجام اتا ضرورت پیدا می کند:

○ ضرورت شناخت اثرات اجتماعی و فرهنگی مصوبات و برنامه‌های اجرا شده.

○ ضرورت شناخت مولفه‌های اجتماعی و فرهنگی ۱۱ منطقه شهرداری که با مساله حریم مواجه بوده و هریک الزامات اجتماعی خاصی را برای ساخت و ساز غیررسمی در حریم و همچنین ورود به اجرای طرح حریم از خود نشان می دهند.

○ ارزیابی و احصای وضعیت شاخص‌های اجتماعی و فرهنگی حریم (با تاکید بر سکونت‌های غیررسمی و محلات فقیر نشین و گروههای آسیب پذیر اجتماعی).

○ ارزیابی اجتماعی و فرهنگی طرح جامع حریم که در حال تهیه بوده و قرار است مصوبات آن حالت اجرایی پیدا کند.

○ علاوه بر ضرورت‌های مذکور اصولاً در مورد تهران پیشی گرفتن روند شهرنشینی بر شهر سازی سبب

شد که مکانیابی سکونتگاهها، طراحی فضاهای فعالیت و فراغت، تفکیک و قطعه بندی اراضی، ارائه خدمات به گروههای آسیب پذیر در حریم، تابع یک تفکر از پیش اندیشیده شده با اهداف دور اندیشانه فرابخشی نباشد، ارتباط تنگاتنگ کانونهای شهری و روستایی شکل گرفته در حریم با شهر تهران، تداوم اسکانهای پراکنده خارج از کنترل‌های رسمی، تبدیل روستاها به کانونهای شهری (تا سال ۱۴۰۴ حدود ۵۰ روستا در حریم خواسته و نا خواسته تبدیل به شهر خواهند شد)، تعدد مدیریت‌ها و حاکم شدن نگاه بخشی و زمین خواری و... همگی سبب شده که احساس کنیم که فضای حریم مستلزم یک طرح جامع با رویکردی فرابخشی مبتنی بر مدیریت یکپارچه با درج مولفه‌های اجتماعی و فرهنگی از رهگذر انجام اتا می باشد. از طرف دیگر:

- نامه مقام معظم رهبری در خصوص ممنوعیت صدور هر گونه مجوز ساخت در حریم.

- قوانین مختلف مصوب شده از طرف مجلس.

- آیین نامه‌های و مصوبات هیات محترم وزیران با محوریت حریم تهران.

- مصوبات متعدد شورای عالی شهر سازی و معماری ایران در رابطه با حریم (در ۴۰ سال اخیر).

- و بالاخره الزام شهرداری تهران به نشانه گذاری محدوده، و تهیه طرح جامع حریم، منطقه بندی کاربری اراضی، تدقیق موقعیت کاربری‌ها و ارائه ضوابط و مقررات ساخت و ساز و تفکیک.

همگی حاکی از الزامی بودن ارزیابی ابعاد مختلف حریم از حیث اجتماعی، اقتصادی، زیست محیطی، فرهنگی می باشد. ارزیابی که اگر از آن غفلت شود احتمال دارد که طرح جامع حریم را همچون سایر مصوبات و برنامه‌ها در این مدت، به یک طرح ناکارآمد تبدیل سازد.

بنابراین می بینیم که علاوه بر بررسی‌های تطبیقی انجام شده، تجربه نه چندان موفق حدود ۵۰ سال برنامه ریزی و مصوبه گذراندن با هدف صیانت از حریم، موفقیت چندانی حاصل نیامده است وانگهی بررسی‌های مولف حکایت از تداوم همین روند گسترش حاشیه نشینی و ساخت و ساز غیررسمی حداقل تا ۱۴۰۴ در زمینهای حریم تهران می باشد (سرور، ۱۳۸۹: ۲۷). بنابراین وقتی از حریم و مدیریت آن صحبت می شود باید بدانیم که با یک پدیده بشدت متحول و پویا سرو کار داریم، پدیده ای که ذاتاً ماهیت اقتصادی و اجتماعی و فرهنگی دارد که بازتاب آن در کالبد، و ساخت و ساز غیررسمی عینیت پیدا می کند.

اهداف ارزیابی تاثیر اجتماعی در صیانت و توسعه

سکونت و فعالیت در حریم

- ۱) شناسایی دقیق بایدها و نبایدهای عوامل ذینفع (فقرا ساکن در حریم، فعالان اقتصادی مستقر در آن، دهیاری‌ها، فرمانداری‌ها، مالکان زمین، مستثنیات، نهادهای سازمانهای دولتی، تعاونی‌های مسکن) در طرح جامع حریم و لحاظ و عملیاتی ساختن آنها در فرایند تهیه، طراحی، اجرا و ارزیابی پروژه؛
- ۲) تعریف سازوکارهای انعطاف پذیری فرایندهای تصمیم گیری و مدیریت توسعه و آماده کردن مدیریت تهیه و اجرای طرح حریم برای مقابله با رخدادهای پیش بینی نشده ناشی از پیاده سازی برخی از پیشنهادات طرح؛
- ۳) بسط، باز آفرینی و باززنده سازی ارزشهای تاریخی، زیست محیطی، فرهنگی شکل گرفته در محدوده زمینهای حریم تهران؛
- ۴) شناسایی دامنه شدت - مدت اثرات و اتخاذ راهبردها و راهکارهای مدیریتی متناسب با آن؛
- ۵) شناسایی و دفع موانع احتمالی (با روشهای مختلف) با هدف آماده سازی ذهنیت و کردارهای سازمانها و جامعه برای مواجهه با تغییرات؛
- ۶) تعریف و طراحی سازوکارهایی به منظور جمع آوری و وارد ساختن دیدگاهها، خواستها و نظرات ارزشمند و مفید گروههای آسیب پذیر و کلیه نهادهای ذیربط (اثر پذیر از پروژه و تاثیر گذار بر آن) در چرخه پروژه ساماندهی حریم (از مرحله تصمیم سازی تا بهره برداری و ارزیابی آن)؛
- ۷) شناسایی شکافهای موجود بین دیدگاههای مردم با دیدگاههای مدیریتها و تصمیم گیران و مجریان طرح حریم و تعیین سازوکارهایی مشخص برای نزدیک سازی آنها به یکدیگر و رفع خلأهای موجود؛
- ۸) تحلیل و شناسایی ابعاد و میزان اثر گذاری طرح بر روی ذی نفعان (اعم از مردم، نهادهای و بنیادهای اجتماعی)؛

۹) شناسایی و تعدیل پیامدهای منفی احتمالی؛

۱۰) شناسایی اثرات مثبت و ارائه سازوکارهایی جهت تقویت و بکارگیری آنها.

۱۱) بالا بردن مزایای اجرای طرح و کمک در جهت مدیریت تغییرات اجتماعی.

ثمرات پیوست اجتماعی در صیانت و توسعه

پایدار حریم

شناخت، تحلیل و ارزیابی اثرات اجتماعی و فرهنگی اجرای طرح جامع حریم بر جامعه تحت تاثیر از یک

طرف و نیز شناخت، تحلیل و ارزیابی اثرات اجتماعی و فرهنگی محدوده‌های مختلف واقع در طرح حریم بر نحوه اجرا و پیاده سازی طرح حریم و ارائه برنامه مدیریت تعدیل و اصلاح اثرات احتمالی منفی و تقویت و بکارگیری اثرات مثبت، دستاورد اصلی رویکرد اجتماع محور به موضوع صیانت و توسعه پایدار حریم خواهد بود.

سایر ثمرات این نوع نگاه به موضوع حریم عبارت است از:

- پیش‌بینی پیامدهای منفی اجتماعی - فرهنگی اجرای طرح حریم در مناطق شهرداری که با موضوع حریم درگیر هستند.
- ارزیابی تأثیرات منفی و مثبت اجرای طرح حریم بر روی ساکنین مناطق وسکونت گاههای محدوده بلافصل.
- ارزیابی تأثیرات مثبت پیاده سازی طرح جامع حریم بر نظام سکونت و فعالیت سکونت گاههای واقع در پهنه حریم.
- مشخص کردن افراد، گروهها و نهادهای سازمانها و سکونت گاههای روستایی و شهری که به نحوی مدیریت سیاسی یا شهری آنها با موضوع حریم و محدوده مصوب طرح تهران ارتباط دارد.
- تعیین تغییر توزیع منافع حاصل از اجرای طرح حریم (عدالت فضایی و اجتماعی).
- احصای متضرران و تعیین شیوه‌های اقناعی یا احیاناً اصلاحی طرح.
- تعیین راه‌کارها و پیشنهاد مدیریتی جهت به حداقل رساندن پیامدهای منفی در کنار به حداکثر رساندن منافع اجتماعی، فرهنگی و اقتصادی طرح.
- تعیین و تحلیل تأثیرات راهبردها و سیاستهای مصوب طرح جامع حریم بر روی مولفه‌های اجتماعی سکونت و فعالیت.
- احصای شاخص‌های اجتماعی و فرهنگی که در برنامه‌های تفضیلی حریم بایستی مد نظر مدیریت منطقه شهری تهران قرار گیرد. (از رهگذر ارائه تصویری درست از وضعیت اجتماعی حریم)

یافته‌ها

۱) ارزشهای خاص اراضی حریم (از نظر تاریخی، فرهنگی، اجتماعی و زیست محیطی) بقدری فراگیر است که قطعاً هرگونه دخالت حساب نشده در آن اثرات سیاسی، فرهنگی، اجتماعی وسیعی به دنبال خواهد داشت؛

۲) دامنه اثر گذاری در زمین‌های حریم کل جامعه بویژه شهر و منطقه تهران را تحت تاثیر قرار می دهد؛

منابع و مآخذ

نجف‌آبادی پور قاسمیان (۱۳۸۰). *برنامه‌ریزی راهبردی ارتقاء کیفیت محیط شهری در سکونتگاههای حاشیه شهر با به کارگیری روش تحلیل نواحی اجتماعی*. پایان نامه کارشناسی ارشد. دانشگاه شهید بهشتی، دانشکده معماری و شهرسازی.

مددی، جواد (۱۳۷۹). *برنامه ریزی فضایی-کالبدی بافت‌های خودرو. نمونه: محله شهر سیلاب شهر تبریز*. دانشگاه تهران، دانشکده هنرهای زیبا، گروه شهرسازی.

روستا سکه روانی، مجید (۱۳۸۲). *نقد و ارزیابی مطالعات جغرافیایی در طرح‌های توسعه شهری؛ مورد: شیراز*. پایان نامه کارشناسی ارشد. دانشگاه شهید بهشتی، دانشکده علوم زمین. گروه جغرافیا.

سرور، رحیم، ۱۳۹۰، *آینده شهری در قرن ۲۱*. انتشارات دانشگاه آزاد اسلامی.

کارگر بهمن، سرور رحیم، ۱۳۹۰، *شهر، حاشیه و امنیت اجتماعی*، انتشارات سازمان جغرافیایی نیروهای مسلح.

سرور، رحیم، ۱۳۸۹، *بررسی روند تحولات و آینده نگری گسترش سکونتگاههای غیررسمی در منطقه شهری تهران*، فصلنامه هفت شهر، شرکت عمران و بهسازی شهری ایران.

کاظمیان، غلامرضا، ۱۳۹۰، *خوش بین به برنامه بدبین به اجرا*، متن مصاحبه، فصلنامه شهر و ساختمان، سال نهم، شهریور و مهر ۱۳۹۰.

سالاری، محمد، ۱۳۹۰، *حریم شهر تهران*، فصلنامه شهر و ساختمان، سال نهم، شهریور و مهر ۱۳۹۰.

رحیم پور، جواد، ۱۳۹۰، *گسترش شیب اجتماعی شهر تهران به حریم پایتخت*، شهر و ساختمان، سال نهم، شهریور و مهر ۱۳۹۰.

رحیم پورف جواد، ۱۳۹۰، *حفاظت، ماموریت اصلی سازمان متولی کمر بند سبز*، شهر و ساختمان، سال نهم، شهریور و مهر ۱۳۹۰.

پورجلیل، نازیلا، ۱۳۹۰، *حومه گرایی نوین چیست؟* شهر و ساختمان، سال نهم، شهریور و مهر ۱۳۹۰.

مهندسان مشاور طرح و کاوش، ۱۳۹۰، *پیشنهاد نظام اجرایی و قانونی مدیریت حریم پایتخت و تعیین حدود و مرزهای نهایی آن*، مرکز مطالعات و برنامه ریزی شهر تهران

۳) تقلیل گرایی در انجام ساماندهی و عدم توجه به اثرات اجتماعی - فرهنگی قطعاً زمینه توقف طرح، هدر رفت وقت و هزینه‌ها و مهمتر از همه اعتراضات متعددی را سبب خواهد شد.

۴) مجموعه زیست گاهی حریم با در بر داشتن حدود ۳ میلیون نفر جمعیت و عرصه‌های طبیعی و فرهنگی بخشی از زندگی، هویت تاریخی و ارزش زیست شناختی این جامعه محسوب می شود و بدون مطالعات دقیق تاثیر اجتماعی، بروز مشکلات و بدتر شدن وضعیت دور از انتظار نخواهد بود.

۵) کاربست نتایج تحلیل اجتماعی زمینه و بستر بسیار مناسبی را برای اجرای هر چه بهتر و موفقیت آمیز طرح حریم مهیا خواهد ساخت و تنها از این طریق است که می توان مؤلفه‌های موثر در پروژه را شناسایی، عملیاتی و در مسیر اجرا به کنترل، مدیریت یا تقویت آنها پرداخت.

پیشنهادات

۱) طراحی و بکارگیری بانک اطلاعاتی از پهنه‌های فقر، اسکان غیررسمی، کیفیت زندگی، درجه رفاه، نیازهای اساسی بخش هاس مختلف حریم پایتخت.

۲) تعیین دستورالعمل‌هایی جهت پیاده سازی رویکرد اجتماع محور در برنامه‌های توسعه و صیانت از حریم. ۳) آموزش ابعاد مختلف "رویکرد حفاظت ضروری برای توسعه و توسعه ضروری برای حفاظت" در تمامی برنامه‌های حریم.

۴) سنجش شاخص‌های توسعه و محرومیت اقتصادی، اجتماعی و فرهنگی پهنه‌ها و کانونهای استقرار جمعیت و فعالیت حریم.

۵) تلاش جهت تغییر نگاه "حیات خلوت" نسبت به حریم و ارائه برنامه‌هایی جهت ارتقای ارزش‌های زیستی و فراغتی حریم بویژه پهنه جنوبی آن.

۶) برگزاری نشست‌های تخصصی با حضور معتمدین، ساکنان و تمامی ذی نفعان با هدف آشنایی با لایه‌هایی زیرین مسائل اجتماعی و اقتصادی حریم و کالبد شکافی آنها جهت استخراج گزاره‌های مدیریتی به منظور جامع نگری به مسائل حریم بجای تاکید بر طرح جامع حریم.

فرشیدی، حسین، ۱۳۸۹، **اهمیت حریم شهرها**، شوراها، ماهنامه اطلاع رسانی، آموزشی و پژوهشی، شماره پنجم- شهریور ماه

ابراهیم پور، فرشاد، ۱۳۸۹، **حریم سبز برای کنترل محدوده حریم شهرها**، شوراها، ماهنامه اطلاع رسانی، آموزشی و پژوهشی، شماره پنجم- شهریور ماه اشرفی شهنی، اقبال، ۱۳۸۹، **چالش‌ها و رویکردها در مدیریت حریم شهری**، شوراها، ماهنامه اطلاع رسانی، آموزشی و پژوهشی، شماره پنجم- شهریور ماه یزدانی، جمشید، ۱۳۸۹، **حریم در مدیریت شهری**، شوراها، ماهنامه اطلاع رسانی، آموزشی و پژوهشی، شماره پنجم- شهریور ماه

هاشمی، سید مناف ۱۳۸۹، **بررسی جرایم و تخلفات واقع در حریم و ضمانت اجرای آن با تاکید بر حریم تهران**، شوراها، ماهنامه اطلاع رسانی، آموزشی و پژوهشی، شماره پنجم- شهریور ماه

department for international infrastructure and urban development. (2002). **Key sheets for pro-poor infrastructure provision**. www. Dfid.gov.uk & www. Odi.org/keysheets/.

OSCE (MISSION IN COSOVO) , (2003). **WORKING Regional roundtable on formalizing informal settlements of roma & athre vulnerable groups**20. 31October, prishtine/ prestina, cosovo, pp1-9..

karl, gunter (2000). **21Human settlement statistics. United nations center for human settlement, (UNCHS)**.Nairobi june.8-9

Azfar , asad & rahman, oun (2004). **Housing the urban poor**. Http://www.acumenfound. Org.

kapoor, muditatet. All (2004). **Location & welfare in cities**. Development research group. World bank. Washington dc, 20433, USA.PP1-3.http://econ. Wordbank.org.

http:// Aftab. ir/articales/social/urban

http://eshiraz.ir/shahr sazi/fa.com

http://fa Wikipedia.org

http://mahdi 3006.blogfa. com

http://rasht.ir/

http://www.shahrsakt.mihanblog. Com

یادداشت‌ها

¹ disintegration

² Frank Vanclay

³ برگرفته از نتایج این تحقیق و همچنین برای کسب اطلاعات بیشتر مراجعه شود به: علیخواه، فردین: ۱۳۸۵. «زنان و ترس از جرم در فضاهاى شهری»، فصلنامه علمی پژوهشی رفاه اجتماعی، سال ششم، شماره ۲۲



An Analysis of the Assessment Place and Social Impact in the Management of Social Vulnerabilities in the Context of Tehran's Limit

Bahman Kargar

Department of Geography and Urban Planning, Yadgar Imam Branch, Islamic Azad University, Ray City, Iran. (Corresponding Author) kargarbahman5@gmail.com

Seyyed Farid Mortazavi

Department of Geography and Urban Planning, Yadgar Imam branch, Islamic Azad University, Shahr Ray, Iran. seyedfaridmortazavi@yahoo.com

Abstract

The limit of Tehran encompasses approximately 23 cities, 237 inhabited villages, and numerous activity centers, housing around 2 million people. The area's spatial expansion, both formal and informal, is ongoing and anticipated to continue over the next two decades. While the northern part of limit faces encroachment issues, the southern section serves as a hub for the marginalized and socioeconomically disadvantaged, seemingly compelled by urban and regional development programs that limit their citizenship. These marginalized groups often overlook significant social, cultural, and economic aspects of their collective and individual lives, despite their potential for development and participation. Failure to incorporate these groups could render development and management plans for limit ineffective and confined to mere documentation. Hence, it is essential to involve the area's inhabitants in the planning process, as they could otherwise become victims of exploitative land acquisition schemes. The article's primary aim is to provide insight into the social realities of limit and the necessity of a community-oriented approach for managing social vulnerabilities and achieving sustainable development in there. The region's complexity, housing a diverse population, underscores the importance of recognizing the needs, goals, of this community-focused strategy. To address the issues and challenges faced by limit's residents, any development and management plan must actively engage all stakeholders, both current and future, and strive for inclusivity while combatting unlawful practices. In essence, the article advocates for an approach that acknowledges the community, ultimately leading to a more holistic and effective strategy for the region's advancement and well-being.

Key words: Social impact, urban management, social damage, Tehran's limit