

فصلنامه آینده پژوهی شهری
دوره ۳، شماره ۲، تابستان ۱۴۰۲
صص: ۳۱-۴۷

جایگاه پدیده‌ی خزش شهری در تحولات مکانی-فضایی سکونتگاه‌های حریم شهر تهران (نمونه‌ی موردی: شهرستان اسلامشهر)

مسعود قانع‌ی فرد، دانشجوی دکتری جغرافیا و برنامه ریزی شهری، واحد تهران شمال، دانشگاه آزاد اسلامی، تهران، ایران.
دکتر علیرضا استعلاجی، استاد جغرافیای انسانی، واحد یادگار امام خمینی (ره)، دانشگاه آزاد اسلامی، شهر ری، ایران.
دکتر مجید کریم پور ریحان، دانشیار جغرافیا، مرکز تحقیقات بین المللی بیابان، دانشگاه تهران، تهران، ایران.

تاریخ دریافت: ۱۴۰۱/۱۰/۲۶ تاریخ پذیرش: ۱۴۰۲/۰۴/۰۱

چکیده

گسترش سریع شهری همواره به عنوان یکی از مهم‌ترین پدیده‌های مکانی-فضایی در بسیاری از کشورهای جهان از جمله ایران محسوب می‌شود و این مسئله آسیب‌هایی جدی بر فضای ملی، منطقه‌ای و شهری در کشور ایران به همراه داشته است. شهرستان اسلامشهر از جمله محدوده‌های اطراف کلانشهر تهران می‌باشد که در دهه‌های اخیر به دلیل ارزانی زمین و مسکن، وجود پتانسیل‌های بالقوه و موقعیت منطقه‌ای خویش، همواره مورد توجه مهاجران قرار گرفته است و امروزه پدیده‌ی خزش شهری در آن مشکلات متعددی را در جنبه‌های مختلف ایجاد کرده است. از این رو پژوهش حاضر با روش توصیفی-تحلیلی، کاربردی و اکتشافی به نقش پدیده‌ی خزش شهری در تحولات مکانی-فضایی سکونتگاه‌های حریم کلانشهر تهران (مطالعه موردی: شهرستان اسلامشهر و حوزه‌ی نفوذ) پرداخته است. جامعه‌ی آماری تحقیق حاضر را کلیه‌ی صاحب‌نظران حوزه‌های خزش شهری تشکیل می‌دهند. حجم نمونه‌ی ۵۰ نفر تخمین زده شده و در راستای تحلیل یافته‌های تحقیق از نرم‌افزارهای SPSS-Excel و Lisrer به منظور کدگذاری و تحلیل داده‌های حاصل از پرسشنامه‌ها استفاده گردیده است. نتایج تحقیق نشان می‌دهد عوامل محیطی-کالبدی، اقتصادی-اجتماعی و مدیریتی از مهم‌ترین عوامل موثر بر خزش شهری شهرستان اسلامشهر بوده است. در عین حال خزش در تحولات مکانی شهرستان اسلامشهر تأثیرگذار نبوده اما بر جنبه‌های تحولات فضایی شهرستان اسلامشهر تأثیر گذار بوده است.

واژگان کلیدی: خزش شهری، تحولات مکانی، تحولات فضایی، کلانشهر تهران، شهرستان اسلامشهر.

DOI: 10.30495/uf.2023.1977870.1084

Email: al_estelaji@yahoo.com

۱ - نویسنده مسئول: علیرضا استعلاجی

مقدمه

شهر پدیده‌ی مکانی-فضایی است که در نقطه‌ای خاص ایجاد شده، در زمان تکامل یافته و رشد می‌یابد و در مقطعی از تاریخ، تحولات کمی خود را به تغییرات کیفی مورد نیاز عصر خود تبدیل می‌کند. پس برخورد با مسئله‌ی شهر، فضای شهر و کالبد آن برای جوابگویی به نیازهای آنی و آتی ساکنان، فرآیندی می‌طلبد که از فلسفه‌ی شهر شروع می‌شود، در مکان و زمان رشد و گسترش می‌یابد و با جست و جوی علمی-عملی به فضا ختم می‌شود (منتظری و همکاران، ۱۳۹۵). در دهه‌های اخیر رشد شتابان شهرنشینی، گسترش بی‌رویه‌ی شهرها، معضلات و پیچیدگی‌های زیادی را به همراه داشته است. بازتاب شدت یافتن ضرباهنگ مذکور، تغییرات گسترده فضایی-کالبدی در شهرها به طور اعم و در محلات بخش مرکزی به طور اخص بوده است (جلیلی و همکاران، ۱۴۰۰). وضعیت محیط‌های شهری در سلامت ساکنان دارای نقشی تعیین کننده است. در چنین شرایطی اتخاذ رویکردهای برنامه‌ریزی و طراحی محیط برای ارتقاء سلامت شهروندان ضروری است. شاخص‌های متعدد اجتماعی، اقتصادی و زیست‌محیطی همچون احساس ایمنی و امنیت، مشارکت اجتماعی، کیفیت محیط زیست و دسترسی به امکانات و خدمات می‌توانند از عوامل تاثیرگذار بر سلامت و کیفیت زندگی افراد باشند (مغانی رحیمی، ۱۳۹۹).

از طرفی شهر را می‌توان مقوله‌ای فلسفی-علمی دانست، چون ابعاد ذهنی-هویتی شهر در فراسوی معیارهای مرسوم قرار گرفته و در محدوده‌ی ارزش‌های پویای فرهنگی-هنری مقام می‌گیرد. خزش همانند چتری است که شامل گستره‌ی وسیعی از فرم‌های شهری می‌شود. هیچ توافقی برای تعریف آن وجود ندارد و حتی در مورد ویژگی‌ها، دلایل و بازتاب خزش نیز اتفاق نظر کمی وجود دارد. نکته‌ای که به طور عمومی در تعریف آن مورد استفاده قرار می‌گیرد، رشد سریع در حاشیه‌های شهری می‌باشد (شهاب‌الملک فرد، ۱۳۹۸). تامین معیشتی روستایی و مهم‌تر از آن پایدار نمودن سیستم‌های معیشتی به عنوان اصل اساسی در رویکرد غالب بر برنامه‌ریزی توسعه‌ی روستایی در عصر حاضر پذیرفته شده است. راهکار اصلی ارتقاء صحیح، تاب‌آوری معیشتی جوامع روستایی می‌باشد تا روستاها بتوانند در برابر بهسازی‌های محیطی و انسانی دوام بیاورند (محمدی و راستگونی‌زاد، ۱۴۰۰).

در راستای گسترش خزش شهری در حریم کلان‌شهر تهران نیز مشکلات و پیامدهای متعددی به دنبال داشته که عدم شناخت ریشه و سرمنشا اصلی آن موجب می‌گردد تا سایر نقاط شهری نیز به این معضلات دچار شوند. مسئله‌ی اصلی که این پژوهش درصدد مرتفع ساختن آن است؛ تبیین چرایی و چگونگی پیامدهای گسترش خزش شهری در حریم کلان‌شهر تهران منطبق با شرایط موجود و جلوگیری از تعمیم آن است. خزش شهری بر تحولات مکانی-فضایی شهرستان اسلامشهر در چند دهه‌ی اخیر با محوریت توسعه به پیرامون و افزایش محدوده‌ی شهری بوده، همچنین خزش شهری موجب بی‌قوارگی شهر شده است و در نتیجه تغییر کاربری‌های پیرامون شهر که عمدتاً تخریب اراضی کشاورزی و باغات شهرستان اسلامشهر را به دنبال داشته است. ادامه‌ی این روند توسعه‌ی ناموزون شهری موجب بالا رفتن هزینه‌های خدمات‌رسانی، جابه‌جایی‌های جمعیتی و تمرکز افراطی امکانات و فعالیت‌ها،

بالا رفتن جمعیت شهرنشین و در نتیجه بالا رفتن نیاز به فضای بیشتر برای اسکان، اشتغال و تفریح شده و باعث گسیختگی و به هم خوردن تعادل اکولوژیکی شهر می‌شود. توجه به این موضوع و بررسی پتانسیل‌ها در ظرفیت‌های توسعه‌ی میان‌افزا در محدوده‌ی شهر جهت سازماندهی مشکلات از طریق نوسازی مناسب و استفاده‌ی مجدد از اراضی رهاشده، ضرورتی اجتناب‌ناپذیر می‌باشد. بدین ترتیب فرضیه‌های پژوهش عبارت است از؛ ۱- به نظر می‌رسد خزش شهری در تحولات مکانی روستاها و شهرهای شهرستان اسلامشهر تاثیر گذار بوده است. ۲- به نظر می‌رسد خزش شهری در تحولات فضایی بر روستاها و شهرهای شهرستان اسلامشهر تاثیر گذار بوده است.

پیشینه پژوهش

کوزه‌گر و استعلاجی (۱۴۰۰) در مقاله‌ای با عنوان ارزیابی تغییرات مدیریتی کالبدی-فضایی شهرهای پیرامون مادرشهر تهران (مورد پژوهش: شهر قدس) به تاثیرات پدیده‌ی خزش شهری پرداختند. هدف از این مطالعه و تحقیق الحاق شهر قدس به کلان‌شهر تهران و تاثیر آن بر مدیریت شهری بود. نتایج پژوهش نشان می‌داد که مدیریت یکپارچه در شهر قدس به عنوان یکی از شهرهای پیرامون مادرشهر تهران در سطح نامناسبی قرار دارد و تنها برقراری این مدیریت باعث پیشرفت عمرانی، خدماتی و رضایت‌مندی عمومی می‌شود.

لاسمی‌پور و سعیدی (۱۴۰۰) در مقاله‌ای با عنوان عوامل اثرگذار بر شکل‌گیری خزش روستایی در ناحیه‌ی چمستان (مطالعه‌ی موردی: شهرستان نور) خزش شهری را مورد بررسی قرار دادند. پژوهش حاضر از نظر هدف، کاربردی و به لحاظ روش، یک پژوهش توصیفی-تحلیلی بوده و گردآوری داده‌ها با استفاده از روش‌های اسنادی و حاصل از پیمایش صورت گرفته است. یافته‌ها نشان می‌داد شکل‌گیری خزش تحت تاثیر شرایط توپوگرافی و اقلیمی متنوع، کاهش درآمد خانوارهای روستایی از محل کشاورزی، افزایش قیمت زمین پس از تغییر کاربری، ضعف در کنترل و نظارت بر ساخت و ساز و تدوین دستورالعمل آیین‌نامه‌ی قانون کاربری اراضی بوده است.

طالشی و همکاران (۱۳۹۹) بر اساس تحلیل اثر جریان‌ات فضایی به تحولات کالبدی-فضایی روستاهای پیراشهری (مطالعه‌ی موردی: سکونتگاه‌های روستایی پیرامون کلانشهر کرج) پرداختند. نتایج این پژوهش نشان می‌داد تحول کالبدی-فضایی روستاهای پیرامون شهرها امری گریزناپذیر است که امروزه در چارچوب مناسبات جدید شبه‌سرمایه‌داری در روستاها عینیت فضایی یافته است. البته این نتایج به‌عنوان یک اصل کلی قابل پذیرش نبوده بلکه بعضی از روستاها متوسط و کوچک به‌دلیل برخورداری از مزیت نسبی بیشتر در تعامل با شهرها از سطح تحولی بالایی نیز برخوردار شده‌اند. روند تحولی سکونتگاه‌های روستایی صرفاً متأثر از یک نقطه‌ی شهری (سکونت) نیست بلکه می‌تواند تحت تأثیر چند نقطه‌ی شهری باشد.

غفاری راد و سعیدی (۱۳۹۷) در تحقیقی به عنوان نقش احداث و بهره‌برداری از سد و شبکه‌های آبیاری در ساماندهی نظام فضایی سکونتگاه‌های روستایی (مطالعه‌ی موردی: سد مخزنی علویان) در نواحی مراغه و بناب پرداختند. هدف این تحقیق بررسی نقش اجرا و بهره‌برداری از سد و شبکه‌ی آبیاری علویان در ساماندهی نظام

فضایی سکونتگاه‌های روستایی است. روش تحقیق به صورت اثباتی بوده و با تلفیقی از روش‌های کمی و کیفی، اطلاعات مورد نیاز تحقیق گردآوری شده است. یافته‌های تحقیق نشان می‌داد که تغییرات ساختاری-کارکردی ناشی از اجرای طرح، عمدتاً به لحاظ بخشی‌نگری با اتخاذ رویکرد بالا به پایین آن‌طور که انتظار می‌رفت موجب ساماندهی نظام فضایی سکونتگاه‌های روستایی در گستره‌ی جغرافیایی طرح نشده است.

شیخ بیگلر و اکبریان رونیزی (۱۳۹۷) در مقاله‌ای به موضوع خزش شهری، الحاق روستا به شهر و تحلیل اثرات و پیامدها از دیدگاه ساکنان (مطالعه‌ی موردی: روستاهای الحاقی به کلانشهر شیراز) پرداختند. نتایج این پژوهش نشان می‌داد که از دیدگاه پاسخگویان، آثار منفی الحاق روستاها در ابعاد اقتصادی، اجتماعی و فرهنگی، به‌طور نسبی بیش از آثار مثبت آن است.

آنووما و کاتپاتال (۲۰۲۰) با سنجش از دور و تجزیه و تحلیل مبتنی بر GIS به پیش‌بینی خزش شهری جهت تقویت برنامه‌ریزی حمل‌ونقل در یکی از شهرهای در حال توسعه‌ی سریع هند پرداختند. در این مقاله با استفاده از داده‌های سنجش از راه دور، ابزارهای GIS و آنتروپی شانون در یافتن شیوع در ناگپور، یکی از شهرهای در حال توسعه‌ی سریع هند اقدام شد. مقادیر آنتروپی در این پژوهش نشان می‌داد که به دنبال مسیرهای حمل و نقل، شهر در حال گسترش است.

ولنی و همکاران (۲۰۱۷) در مقاله‌ای وضعیت گانا را در خزش شهری مورد بررسی قرار دادند و از اجیسو، منطقه‌ای پیرامون شهر کوماسی به عنوان یک مطالعه‌ی موردی برای درک ویژگی‌های خزش شهری و اثرات آن در شهرها و عملکرد شهری استفاده کردند. یافته‌های این تحقیق حاکی از آن بود که پراکندگی شهری در اجیسو، دارای خصوصیات مکانی است که در غیاب خدمات زیرساختی اساسی مانند آب و فاضلاب رخ می‌دهد و برای آژانس‌های برنامه‌ریزی شهری که از قبل با محدودیت پرسنلی و لجستیکی روبرو هستند، تبدیل به یک یوغ اضافی شده است.

مبانی نظری پژوهش

کوشش در راستای شناخت درست روابط و مناسبات روستا و شهر جلوه‌ای از دستیابی به تحول و توسعه محسوب می‌شود. عملکرد اجتماعی-اقتصادی سکونتگاه‌های روستایی و شهری در قالب روابط و مناسبات در چارچوب تئوری "سرمایه‌داری بهره‌بری" بیانگر شکل‌گیری نابرابری‌های موجود بین سکونتگاه‌های مختلف است (صفرخانی و همکاران، ۱۴۰۰).

از طرفی شهر را می‌توان مقوله‌ای فلسفی-علمی دانست، چون ابعاد ذهنی-هویتی شهر در فراسوی معیارهای مرسوم قرار گرفته و در محدوده‌ی ارزش‌های پویای فرهنگی-هنری مقام می‌گیرد. از طرفی شهر مقوله‌ای است علمی، چون ابعاد عینی و کالبدی آن در همه‌ی زمینه‌های اجتماعی-اقتصادی، کالبدی-فضایی و ... با ضوابط و معیارهای علمی قابل ارزش‌گذاری می‌باشد. شهر در عین حال پدیده‌ای مکانی-زمانی نیز هست، زیرا که در

نقطه‌ای خاص ایجاد شده، در فضا تکامل یافته و با گذشت زمان، رشد می‌یابد (حبیبی، ۱۳۹۷).

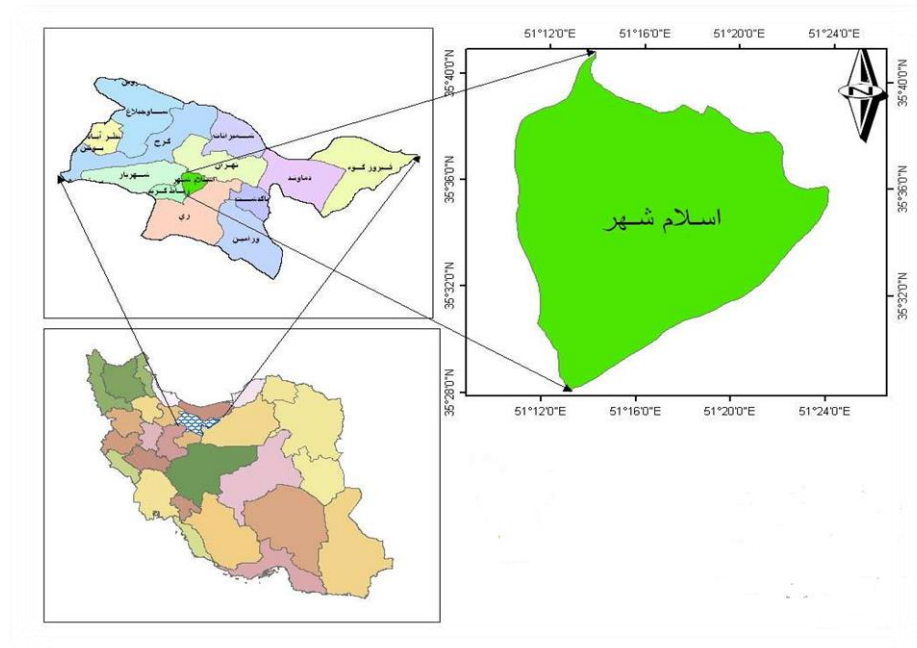
مکان یک نقطه مشخص در روی زمین می‌باشد که ممکن است شامل یک فروشگاه، مؤسسه، گذرگاه یا در مقیاس وسیع‌تر یک مجتمع کشاورزی، روستا، شهرک، شهر و... باشد (حافظ‌نیا، ۱۳۹۵) و پیوندهای روستایی-شهری پدیده‌ی حاصل از تعامل دو سویه‌ی سکونتگاه‌های روستایی و کانون‌های شهری در عرصه‌ی منطقه‌ای است که به سبب جریان‌های مختلف از جمله جریان افراد، کالاها، اطلاعات و مانند آنها پدید می‌آید (سعیدی، ۱۳۹۲).

خزش یکی از ویژگی‌های شناخته شده در بیشتر سکونتگاه‌های روستایی است که موجب تخریب اراضی طبیعی و کشاورزی و در نتیجه تغییر کاربری اراضی می‌شود. یافته‌ها نشان می‌دهد که شکل‌گیری خزش روستایی چمستان تحت تاثیر شرایط توپوگرافی و اقلیمی متنوع، کاهش درآمد خانوارهای روستایی از محل کشاورزی، افزایش جمعیت و بورس بازی زمین پس از تغییر کاربری، افزایش و رشد جمعیت روستایی و مهاجرت معکوس از شهرها به روستاها، ضعف در کنترل و نظارت بر ساخت و سازها و سیاست‌های حمایتی ضعیف از کشاورزان بوده است (استعلاجی، ۱۳۹۱).

روش پژوهش

روش‌ها و ابزار تجزیه و تحلیل پس از جمع‌آوری داده‌ها و انتخاب ابزاری مناسب به منظور محاسبه و تجزیه و تحلیل اطلاعات مربوط به متغیرها اهمیت خاصی دارد. به منظور انجام محاسبات و آماده نمودن داده‌ها و اطلاعات مورد نیاز و همچنین تجزیه و تحلیل آنها از تحلیل یافته‌های کتابخانه‌ای مرتبط با موضوع نقش پدیده‌ی خزش شهری در تحولات مکانی-فضایی سکونتگاه‌های حریم کلانشهر تهران (مطالعه موردی: شهرستان اسلامشهر و حوزه نفوذ) استفاده شده است. در ادامه نرم‌افزارهای SPSS و Lisrer برای تعیین میانگین گویه‌ها، تعیین جداول توصیفی و ترسیم نمودارهای شاخص‌های تحقیق مورد استفاده قرار گرفته‌اند. جامعه‌ی آماری مورد مطالعه را کلیه‌ی کارشناسان، صاحب‌نظران و اساتید دانشگاه‌های شهرستان اسلامشهر تشکیل می‌دهند که در نمونه‌گیری این جامعه‌ی آماری ۵۰ نفره از روش نمونه‌گیری گلوله‌ی برفی استفاده شده است.

اسلامشهر یکی از شهرستان‌های استان تهران است که مساحتی بالغ بر ۲۲۵ کیلومتر مربع (۷٫۱ درصد مساحت استان) را اشغال کرده است. اسلامشهر بر روی یکی از مهم‌ترین محورهای ارتباطی استان تهران با جنوب کشور یعنی محور ارتباطی تهران-ساوه و خط آهن تهران-قم در ۲۲ کیلومتری راه زمینی جنوب غرب پایتخت واقع شده است. جمعیت اسلامشهر در سال ۱۳۹۵ بنا بر سرشماری ۵۴۸۶۲۰ نفر، شامل ۲۷۹۲۸۲ مرد و ۲۶۹۳۳۸ زن بوده است (سالنامه آماری استان تهران ۱۳۹۶، فصل اول).

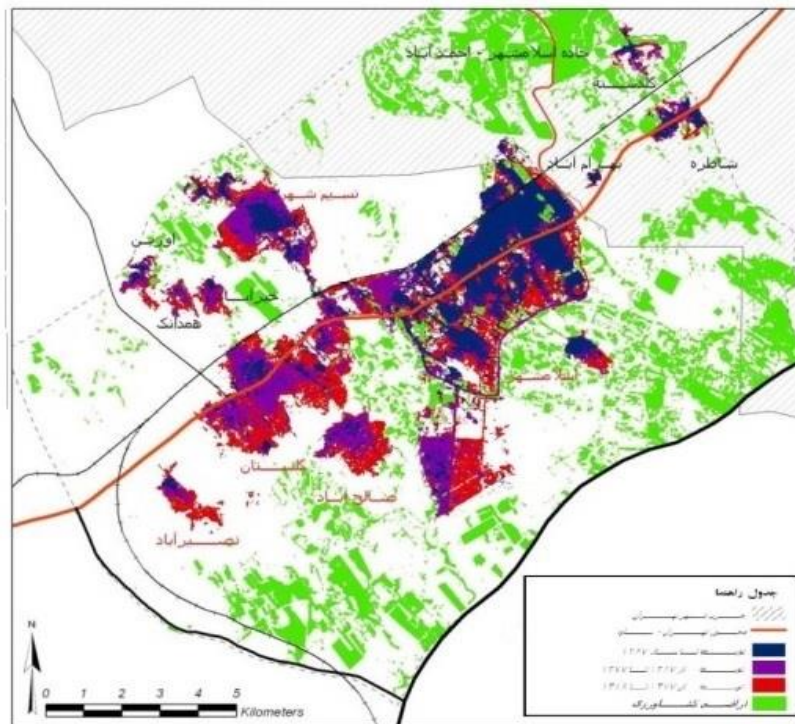


شکل (۱): محدوده ی مورد مطالعه
منبع: شهرداری اسلامشهر، ۱۴۰۰

یافته های پژوهش

در حال حاضر از جمله مشکلات اساسی ناشی از ساختارهای فضایی نامناسب که برنامه ریزی شهری با آن روبه رو می باشد، توسعه و رشد بی رویه و بی برنامه ی شهرهاست. رشد و گسترش شهر نه تنها باعث تخریب فضای پیرامون می شود، بلکه شهر را از اشکال متقارن خود خارج می نماید. تعارض موجود در مقدار زمین بین ساکنان مناطق مزروعی اطراف شهر و ساکنان محدوده ی شهری از نتایج این مساله است. تمام عوامل ذکر شده باعث توسعه و گسترش فیزیکی شهر خواهند شد و در صورتی که قوانین و مانع طبیعی برای کنترل رشد شهر نباشد، شهر به صورت بی قواره ای رشد خواهد کرد که این رشد را توسعه ی افقی شهر می گویند.

در بررسی تحولات فضایی سکونتگاه های منطقه ی مورد مطالعه بر اساس سری زمانی تصاویر ماهواره ای لندست سال های ۱۳۶۷، ۱۳۷۷ و ۱۳۸۸ شاطره اولین کانونی می باشد که با وجود قرار گرفتن در طرفین محور تهران-ساوه و فاصله ی ۵ کیلومتری محدوده ی حریم شهر تهران گسترش فضایی محدودی داشته است. بر اساس ارزیابی نظام کاربری اراضی در سال ۱۳۶۷، اسلامشهر به عنوان اولین کانون شهری، بیشترین سطح اشغال فضایی را به خود اختصاص داده است. شکل ۲ الگوی مکانی-فضایی و روند گسترش کانون های اسلامشهر را طی سال های ۱۳۶۷، ۱۳۷۷ و ۱۳۸۸ به صورت مقایسه ای نشان می دهد.



شکل (۲): روند مقایسه‌ای گسترش کانون‌های اسلامشهر بین سال‌های ۱۳۶۷ تا ۱۳۸۸

منبع: شهرداری اسلامشهر، ۱۴۰۰

بر اساس مصاحبه‌های صورت گرفته پنج معیار تراکم جمعیت، اختلاط کاربری، بی‌قاعدگی نواحی، تاثیر بر کاربری اراضی و تراکم ساختمانی مورد ارزیابی قرار گرفتند. این معیارها به صورت طیف لیکرت: خیلی کم، کم، متوسط، زیاد و خیلی زیاد و به صورت مثبت از یکدیگر تفکیک می‌شوند. سپس در راستای تبدیل شاخص‌های کیفی به کمی و قرار دادن آنان در ماتریس ارزیابی و تصمیم‌گیری از مقیاس دو قطبی فاصله‌ای استفاده می‌گردد. در این راستا جدول ۱، ماتریس ارزیابی و تصمیم‌گیری معیارهای مورد سنجش مدل TOPSIS را در سطح بخش مرکزی به نمایش می‌گذارد.

جدول (۱): ماتریس ارزیابی شاخص‌های تاثیرات خزش بر تحولات مکانی-فضایی بخش مرکزی

شاخص	محدوده	تراکم جمعیت	اختلاط کاربری	بی‌قاعدگی نواحی	تاثیر بر کاربری اراضی	تراکم ساختمانی
شماره ۱	حسین آباد	۳/۲۰	۳/۴۴	۲/۸۳	۳/۵۴	۳/۷۶
شماره ۲	بهرام آباد	۳/۳۲	۳/۲۰	۳/۶۹	۳/۴۴	۳/۱۳
شماره ۳	ملک آباد	۳/۱۵	۴/۷۸	۳/۶۵	۳/۳	۳/۵۴
شماره ۴	مهران آباد	۴/۱۲	۴/۳۳	۳/۲۵	۳/۸۹	۳/۷۲
شماره ۵	علی آباد تپانچه	۳/۸۹	۴/۱۲	۴/۲۲	۳/۱۵	۳/۶۸
شماره ۶	ده عباس	۴/۹۲	۴/۶۸	۴/۳۳	۴/۱۲	۳/۳۴
شماره ۷	اسلامشهر	۴/۵۴	۴	۴/۱۲	۴/۶۶	۴/۱۵
شماره ۸	کرک اینکچه	۲/۱۲	۳/۲۲	۳/۳۳	۳/۶۵	۳/۲۲
شماره ۹	نظام آباد	۳/۱۴	۲/۹۸	۳/۱۱	۳/۲۵	۳/۶۶
شماره ۱۰	سیمون	۴/۵۲	۴/۸۴	۴/۲۰	۳/۱۹	۳/۱۷

منبع: یافته‌های تحقیق، ۱۴۰۱

به منظور بی‌مقیاس‌سازی ماتریس روش‌های مختلفی وجود دارد که یکی از این روش‌ها بی‌مقیاس‌سازی نورم است. در این نوع بی‌مقیاس‌سازی هر عنصر ماتریس تصمیم‌گیری را بر مجذور مجموع مربعات عناصر هر ستون تقسیم می‌کنیم. بدین طریق کلیه‌ی ستون‌های ماتریس تصمیم‌گیری دارای واحد مشابهی می‌شوند و می‌توان به راحتی آنها را با هم مقایسه کرد.

در گام بعدی می‌بایست ایده‌آل‌های مثبت و منفی را برای هر شاخص محاسبه نمود. برای شاخص با جنبه‌ی مثبت، ایده‌آل مثبت، بزرگترین مقدار ماتریس V است و بر عکس برای شاخص با جنبه‌ی منفی، ایده‌آل مثبت، کوچک‌ترین مقدار ماتریس V است. همچنین ایده‌آل منفی برای شاخصی با جنبه‌ی مثبت، کوچک‌ترین مقدار ماتریس V است و ایده‌آل منفی برای شاخص با جنبه‌ی منفی بزرگترین مقدار ماتریس V می‌باشد.

جدول (۲): تعیین راه حل ایده‌آل مثبت و ایده‌آل منفی شاخص‌های بخش مرکزی

ID	تراکم ساختمانی	تاثیر بر کاربری اراضی	بی‌قاعدگی نواحی	اختلاط کاربری	تراکم جمعیت
ایده‌آل مثبت	۰/۱۵	۰/۰۹	۰/۰۴	۰/۰۴	۰/۰۶
ایده‌آل منفی	۰/۱۱	۰/۰۶	۰/۰۳	۰/۰۳	۰/۰۲

منبع: یافته‌های تحقیق، ۱۴۰۱

در راستای به دست آوردن میزان فاصله‌ی هر گزینه از ایده‌آل مثبت و منفی از رابطه‌های زیر استفاده می‌شود:

$$d_i^+ = \sqrt{\sum_{j=1}^m (V_{ij} - V_j^+)^2}$$

جدول (۳): ارزیابی میزان فاصله‌ی هر گزینه تا ایده‌آل‌های مثبت و منفی

محدوده	ایده‌آل مثبت	ایده‌آل منفی
حسین آباد	۰/۰۴	۰/۰۲
بهرام آباد	۰/۰۳	۰/۰۴
ملک آباد	۰/۰۴	۰/۰۳
مهران آباد	۰/۰۳	۰/۰۳
علی آباد تیانچه	۰/۰۴	۰/۰۳
ده عباس	۰/۰۱	۰/۰۵
اسلامشهر	۰/۰۴	۰/۰۴
کرک اینکچه	۰/۰۴	۰/۰۲
نظام آباد	۰/۰۴	۰/۰۲
سیمون	۰/۰۳	۰/۰۵

منبع: یافته‌های تحقیق، ۱۴۰۱

در گام بعد نیز در راستای تعیین نزدیکی نسبی از رابطه‌ی زیر استفاده می‌گردد:

$$CL_i^* = \frac{d_i^-}{d_i^- + d_i^+}$$



شکل (۳): ارزیابی نهایی شاخص‌های خزش شهری بر تحولات مکانی-فضایی بخش مرکزی

منبع: یافته‌های تحقیق، ۱۴۰۱

بر اساس شکل ۳ مشاهده می‌شود که در زمینه‌ی تاثیرگذاری هر یک از شاخص‌های خزش شهری بر تحولات مکانی بخش مرکزی اسلامشهر، روستاهای ده عباس با ۰/۷۹۷ و سیمون با ۰/۶۲۸ بیشترین تاثیرات و روستاهای مهران آباد با ۰/۳۴۰ و حسین آباد با ۰/۳۳۱ کمترین تاثیرات را در این زمینه پذیرفته‌اند.

جدول (۴): ارزیابی شاخص‌های تأثیرات خزش بر تحولات مکانی-فضایی احمدآباد مستوفی

شاخص	محدوده	تراکم جمعیت	اختلاط کاربری	بی‌قاعدگی نواحی	تأثیر بر کاربری اراضی	تراکم ساختمانی
شماره ۱	حسن آباد خالصه	۳/۸۹	۲/۱۶	۳/۲۲	۳/۶۳	۴/۸۵
شماره ۲	رضی آباد	۴/۳۱	۳/۱۲	۴/۱۰	۳/۵۴	۳/۱۱
شماره ۳	بهمن آباد	۴/۸۹	۳/۶۷	۳/۸۲	۴/۳۲	۴/۶۲
شماره ۴	چیچکلو	۲/۶۷	۲/۱۱	۲/۳۱	۲/۵۴	۴/۶۵
شماره ۵	ایرین	۴/۳۲	۳/۱۸	۳/۱۲	۴/۲۲	۲/۸۲
شماره ۶	احمدآباد مستوفی	۴/۶۶	۴/۲۳	۴/۷۴	۴/۶۶	۴/۱۵

منبع: یافته‌های تحقیق، ۱۴۰۱

جدول (۵): تعیین راه حل ایده‌آل مثبت و ایده‌آل منفی شاخص‌های احمدآباد مستوفی (ماخذ: یافته‌های تحقیق)

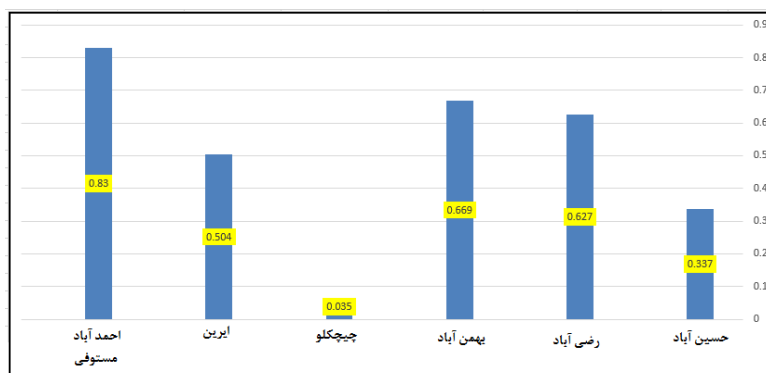
ID	تراکم ساختمانی	تأثیر بر کاربری اراضی	بی‌قاعدگی نواحی	اختلاط کاربری	تراکم جمعیت
ایده‌آل مثبت	۰/۴۵	۰/۴۹	۰/۵۳	۰/۵۴	۰/۴۸
ایده‌آل منفی	۰/۲۹	۰/۲۷	۰/۲۶	۰/۲۷	۰/۲۶

منبع: یافته‌های تحقیق، ۱۴۰۱

جدول (۶): ارزیابی میزان فاصله‌ی هر گزینه تا ایده‌آل‌های مثبت و منفی (ماخذ: یافته‌های تحقیق)

محدوده	ایده‌آل مثبت	ایده‌آل منفی
حسن آباد خالصه	۰/۳۸	۰/۱۹
رضی آباد	۰/۲۰	۰/۳۵
بهمن آباد	۰/۱۹	۰/۳۹
چیچکلو	۰/۵۱	۰/۰۲
ایرین	۰/۲۸	۰/۲۹
احمدآباد مستوفی	۰/۱۰	۰/۴۹

منبع: یافته‌های تحقیق، ۱۴۰۱



شکل (۴): ارزیابی نهایی شاخص‌های خزش شهری بر تحولات مکانی-فضایی احمدآباد مستوفی

منبع: یافته‌های تحقیق، ۱۴۰۱

بر اساس شکل ۴ مشاهده می‌شود که در زمینه‌ی تاثیر گذاری هر یک از شاخص‌های خزش شهری بر تحولات مکانی بخش احمدآباد مستوفی اسلامشهر، شهر احمدآباد مستوفی با ۰.۸۳۰ و روستای بهمن‌آباد با ۰.۶۶۰ بیشترین تاثیرات و روستای چیچلکو با ۰.۰۳۵ کمترین تاثیرات را در این زمینه پذیرفته‌اند.

جدول (۷): ماتریس ارزیابی شاخص‌های تاثیرات خزش بر تحولات مکانی-فضایی چهاردانگه

تراکم ساختمانی	تاثیر بر کاربری اراضی	بی‌قاعدگی نواحی	اختلاط کاربری	تراکم جمعیت	محدوده	شاخص
۴/۵۲	۴/۵۷	۴/۳۳	۴/۶۱	۴/۲	چهاردانگه	شماره ۱
۴/۰۶	۴/۹۲	۴/۳۶	۳/۴۵	۳/۶۷	فیروز بهرام	شماره ۲
۳/۳۹	۴	۳/۶۱	۳/۱۷	۳/۳۲	گلدسته	شماره ۳
۴/۱۶	۳/۵۷	۳/۲۴	۳/۰۶	۳/۹۴	نصیرآباد	شماره ۴
۴/۲۲	۴/۶۷	۴/۱۶	۳/۲۴	۴/۱۲	شمس‌آباد	شماره ۵
۳/۴۵	۴/۱۶	۴/۰۲	۳/۱۷	۳/۳۴	ترشنبه	شماره ۶

منبع: یافته‌های تحقیق، ۱۴۰۱

جدول (۸): تعیین راه حل ایده‌آل مثبت و ایده‌آل منفی شاخص‌های بخش چهاردانگه

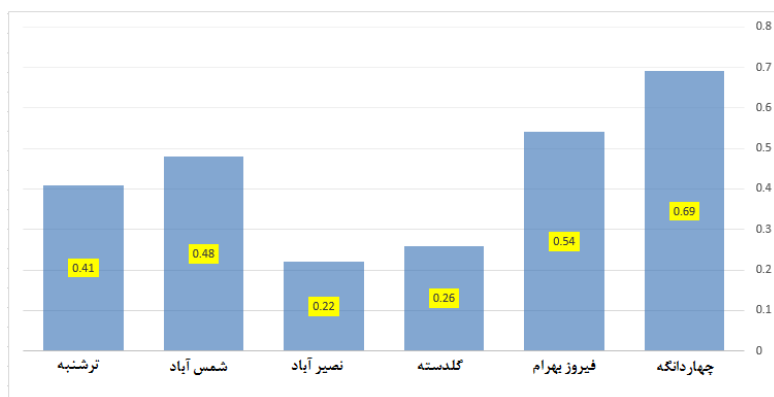
ID	تراکم ساختمانی	تاثیر بر کاربری اراضی	بی‌قاعدگی نواحی	اختلاط کاربری	تراکم جمعیت
ایده‌آل مثبت	۰/۴۵	۰/۴۶	۰/۴۵	۰/۵۴	۰/۴۵
ایده‌آل منفی	۰/۳۵	۰/۳۴	۰/۳۳	۰/۳۶	۰/۳۶

منبع: یافته‌های تحقیق، ۱۴۰۱

جدول (۹): ارزیابی میزان فاصله‌ی هر گزینه تا ایده‌آل‌های مثبت و منفی

محدوده	ایده‌آل مثبت	ایده‌آل منفی
چهاردانگه	۰/۱۱	۰/۲۵
فیروز بهرام	۰/۱۶	۰/۱۹
گلدسته	۰/۲۳	۰/۰۸
نصیرآباد	۰/۲۶	۰/۰۸
شمس‌آباد	۰/۱۸	۰/۱۷
ترشنبه	۰/۲۱	۰/۱۵

منبع: یافته‌های تحقیق، ۱۴۰۱



شکل (۵): ارزیابی نهایی تاثیرات خزش شهری بر تحولات مکانی - فضایی چهار دانگه

منبع: یافته‌های تحقیق، ۱۴۰۱

بر اساس شکل ۵ مشاهده می‌شود که در زمینه‌ی تاثیر گذاری هر یک از شاخص‌های خزش شهری بر تحولات مکانی بخش چهار دانگه اسلامشهر، شهر چهار دانگه با ۰٫۶۹۰، بیشترین تاثیرات و روستای نصیر آباد با ۰٫۲۲۰ کمترین تاثیرات را در این زمینه پذیرفته‌اند.

جدول (۱۰): ارزیابی گسترش کالبدی-فضایی بخش‌های شهرستان اسلامشهر ۱۳۹۵-۱۳۸۵

ردیف	بخش	سال	رشد شهر به واسطه‌ی گسترش فیزیکی شهر	رشد شهر به واسطه‌ی افزایش جمعیت
۱	مرکزی	۸۵-۹۰	۰/۵۱۴	۵/۴۶۷
۲	مرکزی	۹۰-۹۵	۰/۸۳۴	۱/۱۸۳
۳	احمدآباد مستوفی	۸۵-۹۰	۰/۲۱۷	۰/۷۷۶
۴	احمدآباد مستوفی	۹۰-۹۵	۰/۳۷۱	۰/۶۶۷
۵	چهار دانگه	۸۵-۹۰	۰/۷۸۴	۱/۸۰۰
۶	چهار دانگه	۹۰-۹۵	۴/۴۸۳	۳/۵۱۶

منبع: یافته‌های تحقیق، ۱۴۰۱

بر اساس مدل نسبت‌ها، نتایج نشان می‌دهد که تعداد ۲۹ نفر معادل ۶۰٪ افراد معتقدند که خزش شهری در تحولات مکانی روستاها و شهرهای شهرستان اسلامشهر تاثیر گذار نبوده است و تعداد ۲۱ نفر معادل ۴۰٪ افراد معتقدند که خزش شهری در تحولات مکانی روستاها و شهرهای شهرستان اسلامشهر تاثیر گذار بوده است. با توجه به فرض آماری و تایید فرض H_0 و همین‌طور با توجه به نتایج سطح معناداری SIG، و از آن جایی که سطح معناداری SIG بزرگتر از ضریب آلفا یعنی ۰/۰۵ می‌باشد، نتیجه می‌شود که خزش شهری در تحولات مکانی روستاها و شهرهای شهرستان اسلامشهر تاثیر گذار نبوده است، از این رو فرضیه‌ی اول به اثبات نمی‌رسد.

جدول (۱۱): مدل نسبت‌ها برای فرضیه‌ی اول

Binomial Test						
		Category	N	Observed Prop.	Test Prop.	Exact SIG. (1-tailed)
تحولات مکانی	Group 1	<=60%	29	0.6	0.6	0.439a
	Group 2	>60%	21	0.4		
	Total		50	1.0		
a. Alternative hypothesis states that the proportion of cases in the first group < 0.6						

منبع: یافته‌های تحقیق، ۱۴۰۱

بر اساس مدل نسبت‌ها، نتایج نشان می‌دهد که تعداد ۳۴ نفر معادل ۷۰٪ افراد معتقدند که خزش شهری در تحولات فضایی روستاها و شهرهای شهرستان اسلامشهر تاثیرگذار بوده است و تعداد ۱۶ نفر معادل ۳۰٪ افراد معتقدند که خزش شهری در تحولات فضایی روستاها و شهرهای شهرستان اسلامشهر تاثیرگذار نبوده است. با توجه به فرض آماری و تایید فرض H_1 و همین‌طور با توجه به نتایج سطح معناداری SIG ، و از آن جایی که سطح معناداری SIG کوچکتر از ضریب آلفا یعنی ۰/۰۵ می‌باشد لذا نتیجه می‌شود که خزش شهری در تحولات فضایی روستاها و شهرهای شهرستان اسلامشهر تاثیرگذار بوده است، از این رو فرضیه‌ی حاضر به اثبات می‌رسد.

جدول (۱۲): مدل نسبت‌ها برای فرضیه‌ی دوم

Binomial Test						
		Category	N	Observed Prop.	Test Prop.	Exact SIG. (1-tailed)
تحولات فضایی	Group 1	>50%	16	0.3	0.6	0.000a
	Group 2	<=50%	34	0.7		
	Total		50	1.0		
.6 a. Alternative hypothesis states that the proportion of cases in the first group <						

منبع: یافته‌های تحقیق، ۱۴۰۱

نتیجه گیری

روند تغییر کاربری اراضی کشاورزی و گسترش سکونتگاه‌های روستایی نشان می‌دهد که هر چه روستاهای اولیه و اراضی متعلق به آنها به جاده‌ی ارتباطی تهران-ساوه نزدیک‌تر بوده‌اند، بیشتر زیر پوشش خانه‌سازی قرار گرفته‌اند و هر چه روستاها و کانون‌های اولیه‌ی آنها از جاده تهران-ساوه دورتر بوده‌اند، تغییرات کمتری را تجربه کرده‌اند. از سوی دیگر الگوی توسعه شهرستان اسلامشهر در بعضی مواقع مستقیماً از اطراف هسته‌های روستایی شروع نشده بلکه در بستر اراضی کشاورزی و در حد فاصل روستاها و در حول محور ارتباطی تهران-ساوه شروع و به ترتیب به اطراف کشیده شده است.

به علت وجود انواع مختلفی از پدیده‌های رقابت‌کننده در حاشیه‌ی شهرها، ساختار سازمانی بسیار ناپایدار و معمولاً در ایجاد توازن بین این پدیده‌ها ناتوان است. یکی از عواملی که می‌تواند به تشدید خزش شهری منجر شود، اقتصاد سیاسی فضا به ویژه در مصرف زمین است. نقش آفرینی و اراده‌بخشی از گروه‌های شهری و روستایی در

تملك و تغيير کاربری اراضی پیرامون شهر منجر به تسريع فرایند خزش شهری و حاشیه ی شهری-روستایی شده است. پیامدهای خزش شهری در سکونتگاه های مجاور شهرها از ابعاد مختلف زیست محیطی، کالبدی، مدیریتی و اقتصادی قابل بررسی است. از بعد محیطی، تخریب محیط زیست به عنوان اولین و شناخته شده ترین تأثیر خزش شهری بر عرصه های زمین محسوب می شود.

گسترش خزش شهری در وضعیت اقتصادی و اجتماعی تأثیراتی دارد. هنگامی که قیمت زمین افزایش می یابد، کشاورزان و مزرعه داران برای فروش زمین و مسکن و ساخت وساز تمایل پیدا می کنند. این امر به نوبه ی خود عامل متلاشی شدن و قطعه قطعه شدن زمین می شود. تازه واردان به فضاهای روستایی اغلب درک کمی از کسب و کار کشاورزی یا جنگل داری دارند. یکی دیگر از پیامدهای خزش روستایی، تأثیرات کالبدی است. روستاهایی که در معرض خزش و گسترش ناپیوسته فیزیکی قرار دارند، دائماً در معرض تغییر و تحولات کالبدی هستند. افزایش ساخت و سازهای منفصل، تغییر شکل و فرم خانه ها، گسترش راه های درون روستایی و تغییر در شبکه ی معابر، برخی از مهم ترین پیامدهای خزش در سکونتگاه های پیرامون شهرهاست.

در زمینه ی عوامل موثر بر خزش شهری، تغییرات کاربری اراضی، افزایش ارزش اقتصادی زمین، افزایش تعاملات اجتماعی، میزان درآمدهای شهروندان، پایین بودن سطح سواد مدیران، تغییرات پی در پی در مکانیسم و فرآیندهای مدیریتی بیشترین تأثیرات را داشته اند. در خصوص تحولات مکانی، خزش شهری بر ترکیب کاربری های تجاری و صنعتی و بی قاعدگی نواحی ساخته شده بیشترین تأثیرات را داشته است و در زمینه ی تحولات فضایی، خزش شهری بر تغییر چشم انداز روستایی و افزایش مشکلات دهیاری ها و شهرداری ها بیشترین تأثیرات را داشته است.

پیشنهادات

- ❖ محدود کردن گسترش فیزیکی شهر و جلوگیری از ساخت وساز غیر مجاز در اراضی کشاورزی با هدف حفظ زمین های باارزش در محدوده ی شهرها و هدایت توسعه ی شهر در جهاتی غیر از زمین های کشاورزی.
- ❖ فراهم کردن زمینه ی مشارکت بین مسئولان، پژوهشگران و مردم برای افزایش رفاه شهروندان در شهر و روستاهای الحاق شده به آن.
- ❖ جلوگیری از گسترش بی رویه ی شهر با ایجاد مجتمع های مسکونی در نواحی باتراکم کم برای حل مشکل مسکن شهری.
- ❖ تلاش برای هماهنگ کردن رشد کاربری های غیر مسکونی با کاربری مسکونی در راستای رشد متعادل شهری.
- ❖ توزیع متناسب جمعیت در بخش های مختلف شهر و استفاده از زمین های بایر موجود به این منظور.

منابع پژوهش

- ۱) استعلاجی، علیرضا (۱۳۹۱)، بررسی الگوی مدیریت روستایی در ایران با تاکید بر مدیریت محلی و مشارکتی دهیارها، مجله جغرافیا، شماره ۳۲.
- ۲) جلیلی، زهرا و سلیمانی، محمد (۱۴۰۰)، تحولات کالبدی-فضایی محله‌های در حال گذار (مورد مطالعه: منطقه ۶ تهران)، فصلنامه جغرافیا، دوره ۱۹، شماره ۷۱.
- ۳) حافظ‌نیا، محمدرضا (۱۳۹۵)، روش تحقیق در علوم انسانی، چاپ دوازدهم، انتشارات سمت، تهران.
- ۴) حبیبی، سیدمحسن (۱۳۹۷)، تحلیلی تاریخی از مفهوم شهر و سیمای کالبدی آن: تفکر و تاثر، دانشگاه تهران.
- ۵) سعیدی، عباس (۱۳۹۲)، مفاهیم بنیادین در برنامه‌ریزی کالبدی-فضایی، برنامه‌ریزی کالبدی-فضایی، سال اول، شماره ۳.
- ۶) شهاب‌الملک فرد، جعفر (۱۳۹۸)، تحلیل تحولات فضایی-کالبدی شهر بجنورد با تاکید بر پراکنده رویی شهری، رساله دکتری، مرکز دکتری پیام نور تهران، دانشگاه پیام نور.
- ۷) شیخ بیگلر، رعنا و اکبریان رونیزی، سیدرضا، (۱۳۹۷)، خزش شهری، الحاق روستا به شهر و تحلیل اثرات و پیامدها از دیدگاه ساکنان (مطالعه موردی: روستاهای الحاقی به کلان‌شهر شیراز). پژوهش‌های جغرافیای انسانی، سال پنجاه، شماره ۳.
- ۸) صفرخانی، رضوان و سعیدی، عباس (۱۴۰۰)، جایگاه روابط شهر و روستا در تولید و عرضه فرش (مورد مطالعه: ناحیه سنقر کرمانشاه)، فصلنامه علمی پژوهشی و بین‌المللی انجمن جغرافیای ایران، سال ۱۹، شماره ۶۸.
- ۹) طالشی، مصطفی و عزیزپور، فرهاد (۱۳۹۸)، تحلیل اثر جریان‌های فضایی در تحولات کالبدی-فضایی روستاهای پیراشهری (مطالعه موردی: سکونتگاه‌های روستایی پیرامون کلان‌شهر کرج، دهستان تنکمان شمالی)، مسکن و محیط روستا، شماره ۱۶۶.
- ۱۰) غفاری راد، رسول و سعیدی، عباس (۱۳۹۷)، نقش احداث و بهره‌برداری از سد و شبکه‌های آبیاری در ساماندهی نظام فضایی سکونتگاه‌های روستایی (مطالعه موردی: سد مخزنی علویان در نواحی مراغه و بناب)، فصلنامه علمی پژوهشی و بین‌المللی انجمن جغرافیای ایران، شماره ۵۹.
- ۱۱) کوزه‌گر، حمیدرضا و استعلاجی، علیرضا (۱۴۰۰)، ارزیابی تغییرات مدیریتی کالبدی-فضایی شهرهای پیرامون ما در شهر تهران (مورد پژوهش: شهر قدس)، فصلنامه علمی پژوهشی و بین‌المللی انجمن جغرافیای ایران، شماره ۶۸.
- ۱۲) لاسمی‌پور، ربابه و سعیدی، عباس (۱۴۰۰)، عوامل اثرگذار بر شکل‌گیری خزش روستایی در ناحیه چمستان (مطالعه موردی: شهرستان نور)، فصلنامه علمی پژوهشی و بین‌المللی انجمن جغرافیای ایران، شماره ۶۹.
- ۱۳) محمدی، سعدی و راستگونی‌زاد، سیدبختیار (۱۳۹۷)، بررسی تغییرات تاب‌آوری معیشتی خانواده‌های روستایی در دوره‌های سکونت در شهر و مهاجرت به روستاها (مطالعه موردی: دهستان رزن شهرستان سروآباد)، فصلنامه علمی پژوهشی و بین‌المللی انجمن جغرافیای ایران، سال شانزدهم، شماره ۵۹.
- ۱۴) مرکز آمار ایران (۱۳۹۵)، سرشماری عمومی نفوس و مسکن سال ۱۳۹۵، سالنامه آماری ایران.

- ۱۵) مغانی رحیمی، بهنام (۱۳۹۹)، امکان‌سنجی برنامه‌ریزی شهر سالم با رویکرد توسعه پایدار (مناطق چهارگانه شهر کرمان)، فصلنامه علمی پژوهشی و بین‌المللی انجمن جغرافیای ایران، شماره 67.
- ۱۶) منتظری، مرجان، جهامشاهلو، لعلا و ماجدی، حمید (۱۳۹۵) تحولات ساختار کالبدی-فضایی شهر یزد و عوامل موثر بر آن، مطالعات محیطی هفت حصار، سال ششم، شماره ۲۱.

- 1) Anooona, N. and Katpatal, Y. (2020) "Remote Sensing and GIS-Based Analysis to Envisage Urban Sprawl to Enhance Transport Planning in a Fast Developing Indian City", Applications of Geomatics in Civil Engineering, Springer: 405-412.
- 2) Wolny, A. et al. (2017). "Identification of the spatial causes of urban sprawl with the use of land information systems and GIS tools", Bulletin of Geography, Socio-Economic Series 35: 111-122.

Journal of Urban Futurology
Volume 3, Number 2, Summer 2023
PP: 31-47

**Place of Urban Creep Phenomenon in Spatial-Spatial Developments of Settlements in Metropolitan Area of Tehran
(Case Study: Islamshahr City)**

Masoud Qhanei Fard, Ph.D student of Geography and Urban Planning, North Tehran Branch, Islamic Azad University, Tehran, Iran.

Alireza Estelaji¹, Professor of Human Geography, Imam Khomeini Unit, Islamic Azad University, Shahr Ray, Iran.

Majid Karimpour Reyhan, Associate Professor of Geography, International Desert Research Center, University of Tehran, Tehran, Iran.

Received: 16 January 2023

Accepted: 22 June 2023

Abstract

Rapid urban expansion has always been one of the most important spatial-spatial phenomena It is considered in many countries of the world, including Iran and this issue has caused serious damage to the national, regional and urban space in Iran Islamshahr city is one of the areas around the metropolis of Tehran, which in recent decades due to the cheapness of land, housing, potential and regional position, has always been considered by immigrants and today, the phenomenon of urban creep in it has created many problems in various aspects Therefore, the present study with descriptive-analytical, applied and exploratory methods to the role of urban creep phenomenon in spatial-spatial developments of settlements in the metropolitan area of Tehran (Case study: Islamshahr city and sphere of influence) The statistical population of the present study consists of all experts in the field of urban creep, with a sample size of 50 people In order to analyze the research findings, spss-excel and lissr software were used to encode and analyze the data obtained from the questionnaires. The results of research on environmental - physical, economic - social and managerial factors have been the most important factors affecting urban creep in Islamshahr At the same time, urban creep has not affected the spatial development of Islamshahr city, but creep has affected the spatial development aspects of Islamshahr city.

Key words: Urban sprawl, Local developments, Spatial developments, Tehran metropolis, Islamshahr.

DOI: [10.30495/uf.2023.1977870.1084](https://doi.org/10.30495/uf.2023.1977870.1084)

¹ - Corresponding author: al_estelaji@yahoo.com