

سنجش مولفه‌های موثر بر ارتقای حکمروایی شایسته در مناطق شهری دارای بافت فرهنگی - تاریخی (مطالعه موردی: منطقه ۸ شهرداری تبریز)

عادل پورقربان، دانشجوی دکتری جغرافیا و برنامه‌ریزی شهری، واحد سمنان، دانشگاه آزاد اسلامی، سمنان، ایران

عباس ارغان، دانشیار جغرافیا و برنامه‌ریزی شهری، واحد سمنان، دانشگاه آزاد اسلامی، سمنان، ایران

زینب کرکه آبادی، دانشیار جغرافیا و برنامه‌ریزی شهری، واحد سمنان، دانشگاه آزاد اسلامی، سمنان، ایران

تاریخ دریافت: ۱۴۰۱/۰۵/۲۴ تاریخ پذیرش: ۱۴۰۱/۰۹/۲۹

چکیده

حکمروایی مطلوب به عنوان یکی از جدیدترین و در عین حال قابل اعتمادترین رویکردهای مدیریت شهری است. این رویکرد در بافت‌های تاریخی شهری دارای کارکرد چند بعدی از منظر بهبود شرایط بافت‌های تاریخی است چرا که منجر به حفظ هویت شهری، بهبود سیما و منظر شهری و در نهایت افزایش رضایت شهروندان خواهد شد. حوزه شهرداری منطقه ۸ تبریز یکی از تاریخی‌ترین مناطق شهری در بین شهرهای ایران است که تاکنون از منظر حکمروایی مطلوب شهری مورد بررسی قرار نگرفته است، لذا هدف اصلی پژوهش حاضر بررسی وضعیت شاخص‌های حکمروایی خوب شهری در سطح این منطقه است. ماهیت پژوهش از نوع تحقیقات کاربردی بوده که به صورت توصیفی-تحلیلی و استنباطی صورت گرفته است. جامعه آماری پژوهش را ساکنین منطقه هشت و خبرنگاران دانشگاهی تشکیل داده است. حجم نمونه ۳۷۷ نفر بوده که به روش تصادفی ساده انتخاب شده‌اند. پایایی پرسشنامه برابر با ۰/۹۰۱ به دست آمد. تحلیل یافته‌های پژوهش با استفاده از آزمون‌های آماری پیرسون، رگرسیون و آنووا و همچنین اولویت‌بندی محلات با استفاده از روش ویکور بوده است. یافته‌های پژوهش نشان داد که ۱۵ متغیر مورد بررسی، توانایی تبیین ۸۹/۶ درصد از تغییرات واریانس مربوط به حکمروایی مطلوب شهری را دارند. همچنین نتایج آزمون آنووا نشان دهنده وجود اختلاف معناداری بین محلات هفتگانه از نظر شاخص‌های حکمروایی مطلوب است. نتایج آزمون ویکور نشان داد که به ترتیب محلات بازار، شهناز، منصور، دانشسرا، مقصودیه، قره باغیها-بالاحمام، تپلی باغ-دمشقیه در رتبه اول تا هفتم قرار دارند.

واژگان کلیدی: حکمروایی مطلوب شهری، بافت تاریخی- فرهنگی، مناطق شهری، شهر تبریز.

در حال حاضر بیش از دوسوم جمعیت جهان در شهرها زندگی می کنند. جمعیت شهرنشین جهان از ۳۰۰ میلیون نفر در سال ۱۹۵۰ میلادی به حدود ۳/۵ میلیارد نفر در سال ۲۰۲۰ رسیده است (Salacup et al. 2021: 417). افزایش روزافزون جمعیت شهرنشین منجر به بروز انواع چالش های نظری و علمی می گردد که دانشمندان را به فکر ارائه راهکارهای عملی و امی دارد (Ortakavak et al. 2020: 3). امروزه موضوع حکمروایی مطلوب شهری، یکی از پرطرفدارترین مباحث در چرخه مدیریت شهری محسوب می شود که مبتنی بر شهروندمداری است (Biswas et al. 2019: 227; de Oliveira et al. 2013: 139).

حکمروایی خوب شهری مبتنی بر شهروندمداری، برای بهبود و توانمندسازی مدیریت امور شهری، ضرورت مشارکت همه بهره وران شامل دولت، بخش خصوصی و نهادهای غیردولتی، مردم و شهروندان را مدنظر قرار می دهد. بر طبق رویکرد مدیریت شهری، شهروندان بایستی به نوبه خود برای بهبود شهر قدم های مؤثری بردارند که در این صورت است که می توان امیدوار به حل مشکلات و معضلات ساختاری و کارکردی شهرها بود (ساسان پور و آزاد بخت، ۱۳۹۱: ۴).

حکمروایی شامل فرایند تصمیم گیری است و بر این که چه تصمیم هایی اجرا می شود و بر کنشگران رسمی و غیررسمی که در اتخاذ و اجرای تصمیمی تأثیر گذارند متمرکز است. در واقع می توان گفت که طبق آخرین نظریات ارائه شده، حکمروایی مطلوب شهری با محور قرار دادن محلات شهری متناسب با ساختارهای اقتصادی، اجتماعی، کالبدی و... در هر محله، به دنبال درک نیازهای شهروندان و برطرف کردن کیفی آن نیازها است (تاری و رضایی، ۱۳۹۸: ۲۴). مباحث حکمروایی شهری و بازآفرینی بافت فرسوده شهری رویکردهای نسبتاً جدیدی در ادبیات مدیریت شهری هستند و به دلیل جدید بودن موضوع، تاکنون مطالعات اندکی در این حوزه صورت گرفته است. رهیافت حکمروایی خوب شهری در بازآفرینی فضاهای تاریخی شهری در دهه ۱۹۹۰ مورد توجه جدی قرار گرفت که هدف اصلی آن حرکت سازمانی در زمینه تغییرات مدیریت در بافت های تاریخی شهری بوده است (برک پور و اسدی، ۱۳۸۸: ۱۱۱)؛ حرکت به سوی شکل جامع تری از سیاست گذاری و اعمال تمرکز بر روی راه حل های یکپارچه که در آن شراکت به عنوان رویکرد غالب مطرح می گردد. این رهیافت، بر توازن بیشتر میان بخش عمومی و خصوصی در مدیریت بافت های تاریخی تأکید دارد. از منظر این رهیافت، نحوه مدیریت بافت های تاریخی شهری، هم نشینی طیفی از نهادها و مؤسسات مختلف است که می توان نشانه بارز قدرت و جایگاه دولت محلی و مرکزی را در آن دید (Stead, 2015: 66).

در ایران، به دلیل وجود ساختارهای کهن سیاسی و اداری، نحوه شکل گیری و عملکرد مدیریت شهری و مخصوصاً مدیریت مطلوب بافت های تاریخی، متفاوت تر از کشورهای غربی است، در طول صدسال گذشته علی رغم تمام تحولات سیاسی و اجتماعی در کشور، مدیریت شهری در ایران همواره مشروعیت خود را از حکومت مرکزی اخذ کرده و در خدمت آن عمل کرده است (Haus & Erling Klausen, 2011: 257). مدیریت شهری در کلان شهر تبریز نیز چون سایر شهرهای بزرگ و میانه ایران به جز تفاوت در جزئیات، از همان الگوها و ساختار

مدیریتی حاکم بر کشور پیروی می‌کند، از این رو اصلاح و بازنگری ساختار نظام مدیریتی در کشور و تطابق آن با تحولات نوین در عرصه مدیریت شهری به طور جدی ضروری می‌باشد و می‌بایستی مابین رویکردهای نوین و شرایط و ویژگی‌های ضروری اجتماعی اقتصادی حاکم بر مدیریت شهری ایران از رهیافت‌های مؤثر در اصلاح و ارتقای مدیریت شهرها بهره برد (Haus & Erling Klausen, 2011: 260).

کلان‌شهر تبریز به عنوان یکی از شهرهای تاریخی و فرهنگی کشور، دارای بیش از ۲۰۰ اثر تاریخی شناخته شده است. اغلب این آثار تاریخی در حوزه شهرداری منطقه ۸ تبریز قرار دارد و این منطقه به عنوان منطقه تاریخی شناخته می‌شود (مفرح بناب و همکاران، ۱۳۹۷: ۱۴۱). وجود آثار تاریخی متعدد در بافت تاریخی و فرهنگی و همچنین شرایط ویژه کالبدی، اقتصادی و اجتماعی موجود در این منطقه، منجر به پیچیدگی متعدد در زمینه مدیریت شهری در این منطقه شده است. پیچیدگی‌های مانند ضرورت جلب مشارکت شهروندان در زمینه حفاظت از بناهای تاریخی، بهسازی و نوسازی، روان‌سازی ترافیک، افزایش هم‌اندیشی بین شهروندان و مجموعه شهرداری، شفافیت و پاسخ‌گویی و... تنها بخشی از این پیچیدگی هستند. به نظر می‌رسد تنها راهکار پیش رو برای رفع این مشکلات، توجه به راهبرد حکمروایی خوب شهری و ارائه یک روش بهینه برای توسعه الگوی حکمروایی مطلوب متناسب با مؤلفه‌های حاکم بر حوزه شهرداری منطقه ۸ تبریز باشد. با توجه به اهمیت این موضوع، پژوهش حاضر به دنبال یافتن پاسخ به این سوال است که آیا مشارکت شهروندان، شیوه‌های مدیریت شهری و رویکرد سیستمی می‌تواند منجر به بهبود شاخص‌های حکمروایی مطلوب شهری در مناطق دارای بافت تاریخی - فرهنگی شهر تبریز شود.

پیشینه پژوهش

جمالی و کمالی باغراهی (۱۳۹۵) در پژوهشی با عنوان «تحلیل شاخص‌های حکمروایی خوب شهری در راستای استراتژی توسعه شهری محدوده بافت فرسوده شهر کرمان» با استفاده از روش‌های آماری به این نتیجه رسیدند که در حالت کلی وضعیت حکمروایی خوب شهری در بافت‌های فرسوده شهر کرمان مناسب نبوده و دلیل این امر نیز در درجه اول ناشی از عدم شفافیت و پاسخ‌گویی و همچنین نبود زیرساخت‌های مناسب در این مناطق است.

حکمت‌نیا و همکاران (۱۳۹۶) در مقاله‌ای با عنوان «بررسی و تحلیل حکمروایی خوب شهری در ایران، مطالعه موردی: شهر ایلام»، به این نتیجه رسیدند که اغلب شاخص‌های حکمروایی مطلوب شهری در نظام مدیریت شهری کشور پایین بوده و این امر بیشتر ناشی از مشکلات مدیریتی و تعدد سازمان‌ها و تداخل وظایف نهادی است.

پوراحمد و همکاران (۱۳۹۵) در پژوهشی با عنوان «حکمروایی خوب شهری در محله‌های شهری»، اقدام به بررسی شاخص‌های حکمروایی خوب شهری در محلات شهری در شهر مریوان استان کردستان پرداختند که نتایج حاصل از تجزیه و تحلیل داده‌ها با استفاده از روش‌های آماری نشان داده که شاخص‌های حکمروایی خوب شهری در وضعیت مطلوبی این شهر در وضعیت مناسبی قرار ندارند.

موحد و همکاران (۱۳۹۳) در مقاله‌ای با عنوان «بررسی حکمروایی خوب شهری در محله‌های شهری (مورد مطالعه منطقه ۱۹ شهرداری تهران)» اقدام به بررسی وضعیت متغیرهای مشارکت، شفافیت، قانون‌مداری، پاسخ‌گویی،

عدالت محوری، مسئولیت پذیری، کارایی و اثربخشی و اجماع محوری کرده و تنها ۲۴ درصد از محله ها دارای وضعیت حکمروایی خوب می باشند. هم چنین یافته های تحقیق نشان می دهد که با توجه به آزمون T-TEST متغیر حکمروایی خوب شهری مقدار ۱۹/۸۶۴۵- از سطح متوسط میانگین ها پائین تر بوده و این موضوع نیز نشان می دهد که در محله های نمونه سطح حکمروایی خوب در حد مناسبی نیست.

شیلی و همکاران (۲۰۰۸) در پژوهشی با عنوان «تمرین حکمروایی خوب شهری در بخش های تاریخی - فرهنگی، درس های از تجارب جهانی» حکمروایی خوب شهری را بالاترین مرتبه برنامه ریزی، تصمیم گیری و سیاست گذاری معرفی می کند و به ضرورت توجه به حکمروایی شهری برای تحقق شهرهای پایدارتر و مشارکتی تر تأکید می کند، از نظر نویسنده در حکمروایی شهری مردم، سازمان های مردم نهاد و ذی نفعان در تنظیم برنامه ها، چشم انداز و اهداف شهر مشارکت دارند و به طور مشخص نیز بر اجرای طرح ها نظارت می کنند، در واقع در این روش حکمرانی برنامه ریزی ها از پایین به بالا انجام و به مدیران ارائه می شود. روجاس (۲۰۱۴) در پژوهشی با عنوان «شهرهای تاریخی و منشور و نیز: مشارکت در حفظ پایدار میراث شهری» به این نتیجه رسیده است که حکمروایی شهری یکی از اهداف توسعه پایدار محسوب می شود. از نظر وی حکمروایی شهری در واقع گامی مهم در مشارکت برای توسعه و بهبود ارائه خدمات به شهروندان است، در این پژوهش بر همکاری سازمان های دولتی و غیردولتی و همچنین توجه به تمامی شهروندان در سیاست گذاری و تخصیص منابع و امکانات تأکید شده است.

مسوودا (۲۰۱۹) در پژوهشی با عنوان نقش حکمروایی خوب شهری در ارائه خدمات عمومی بهتر، حکمروایی شهری را یکی از اهداف توسعه پایدار معرفی کرده و معتقد است حکمروایی شهری در واقع گامی مهم در مشارکت برای توسعه و بهبود ارائه خدمات به شهروندان است، در این پژوهش بر همکاری سازمان های دولتی و غیردولتی و همچنین توجه به تمامی شهروندان در سیاست گذاری و تخصیص منابع و امکانات تأکید شده و در نتیجه گیری این پژوهش آمده است که در صورت تحقق حکمروایی خوب شهری بسیاری از مسائل و مشکلات شهری از جمله نابرابری های فضایی، فقر خدماتی و نابرابری های اجتماعی کمرنگ تر خواهد شد.

بیسواس (۲۰۱۹)^۳ در پژوهشی با عنوان «چهارچوب های حکمروایی خوب شهری در مدیریت شهری» به این نتیجه رسیده است که چهار رکن اصلی حکمروایی مطلوب شهری شامل قانون مداری، حفظ و حراست از میراث فرهنگی شهر، اثربخشی و ارتقای کیفیت زندگی شهروندان است.

بررسی و تحلیل مطالعات نشان می دهد که علیرغم وجود مطالعات متعدد در زمینه حکمروایی خوب شهری، تاکنون مطالعه ای که با هدف بررسی ابعاد این نوع از مدیریت شهری در بافت های تاریخی و یا در سطح یک منطقه از شهر صورت گرفته باشد، وجود ندارد. لذا می توان نوآوری این پژوهش را در مقایسه با پژوهش های پیشین در رویکرد تخصصی پژوهش به حکمروایی مطلوب شهری در مناطق تاریخی شهری، توجه به نقش مؤلفه های بومی و محلی در ایجاد مدل مناسب برای پیاده سازی عملی حکمروایی مطلوب شهری در مناطق تاریخی بیان نمود.

1- Rojas
2- Masooda
3- Biswas

مبانی نظری پژوهش

مدیریت شهری یک مفهوم فراگیر است و هدف آن تقویت سازمان‌های دولتی و غیردولتی برای شناسایی برنامه‌ها و سیاست‌های گوناگون و پیاده‌سازی آن‌ها با نتایج بهینه است (Harpham & Boateng, 1997: 66). مدیریت شهری عبارت از سازمان‌دهی عوامل و منابع برای پاسخ‌گویی به نیازهای ساکنان شهر است، با توجه به اینکه شهر دارای نظامی باز است مدیریت شهری بیش از حیطه کالبدی شهر را در بر می‌گیرد (Haus & Erling, 2011: 259). از نظر بانک جهانی که در سال ۱۹۸۶ میلادی برنامه مدیریت شهری را تأسیس کرد، مدیریت شهری رویکردی شبه بازرگانی برای اداره و حکومت محلی است که به واسطه آن حکومت‌ها قادر می‌شوند از منابع مالی داخلی و وام‌های اعطایی نهادهای بین‌المللی کارآمدتر استفاده کنند (برک پور و اسدی، ۱۳۸۸: ۱۱۲). ضرورت مدیریت مطلوب شهری از این جهت است که محیط طبیعی اطراف شهر یک سیستم بسته است و منابع محدودی را در اختیار شهر قرار می‌دهد و از طرفی شهر یک سیستم باز بوده و باید از این منابع به صورت هدفمند و هوشمندانه استفاده کند (ساسان پور و همکاران، ۱۳۹۲: ۸).

شهرهای جهان از طریق تجربه و پژوهش، مسیرهایی را برای رویارویی با مشکلات توسعه شهری و محیط کشف و در طی این فرایند، نحوه دستیابی به توسعه پایدار شهری و ارتقای کیفیت زندگی شهروندان را نیز کسب کرده‌اند (برک پور و اسدی، ۱۳۸۸: ۱۱۱). اغلب نتایج این مطالعات منجر به ارائه مدل‌های مناسب برای مدیریت شهری شده که برگرفته از شرایط سیاسی، مدیریتی، اقتصادی، اجتماعی و زیست‌محیطی حاکم بر شهرهاست. امروزه اغلب این راهکارهای تحت عنوان حکمروایی مناسب شهری شناخته می‌شود (ساسان پور و عبدالمهی، ۱۳۹۷: ۴۸).

سازمان ملل متحد، برای ارتقای مدیریت شهری و ارتقای مردم‌سالاری در نظام مدیریت شهری، بر برخی از موضوع‌ها و اولویت‌ها تأکید ویژه دارد که عبارت‌اند از: بازنگری در جایگاه و کارکردهای دولت، تلاش برای تعیین راهبردهای شهر با مشارکت نهادها و شهروندان، شفافیت کارکرد مالی در تمام سطوح، جریان آزاد اطلاعات، به عنوان لازمه شفافیت و مشارکت، تأکید بر جایگاه رهبری مدیریت شهری و وجود ضابطه‌های اخلاقی برای رفتار مدیریت شهری (Cabannes & Lipietz, 2018: 69). همچنین امروزه در اغلب کشورهای پیشرفته جهان سه رکن اصلی برای حکمروایی مطلوب شهری مدنظر مدیران قرار دارد که عبارت‌اند از: ارتقای شرایط کار و زندگی همه جمعیت شهر با توجه به افراد و گروه‌های کم‌درآمد، تشویق توسعه اقتصادی و اجتماعی پایدار و حفاظت از محیط کالبدی شهر (Ahluwalia, 2019: 85).

علیرغم اینکه واژه حکم‌روایی یک واژه ساده به نظر می‌رسد ولی مفاهیم بشدت پیچیده‌ای دارد. این واژه همچون چتر فراگیری برای توصیف طیف گسترده‌ای از پدیده‌ها نظیر شبکه‌های سیاست، مدیریت امور عمومی، هماهنگی بخش‌های اقتصاد، مشارکت عمومی و خصوصی و اداره شرکت‌ها به کار می‌رود (مرتضوی، ۱۳۹۲: ۴۱). می‌توان گفت که حکمرانی شایسته چیزی فراتر از کتاب قانون به‌منظور قانونمند کردن رفتار حکومت و شهروندان است، در واقع می‌توان گفت که حکمروایی مطلوب شهری تلاشی جمعی است برای توسعه پایدار شهر به عنوان یک میراث همگانی که حکومت محلی، گروه‌های جامعه مدنی و بخش خصوصی در برابر آن رسالت

دارند (زندیه، ۱۳۹۴: ۶۳). حکمرانی شایسته شهری مستلزم آن است که حکومت، خود را به عاجل ترین و ثمربخش ترین وظایف محدود کند و فراتر از توانایی ها و منابع تجهیز شود، این یعنی همکاری نزدیک با جامعه مدنی در تمام شکل های آن، با گروه های محلی، با سازمان های غیردولتی (NGO). با دسته های مذهبی، با فعالیت های موسوم به خودیاری و نیز با افرادی که خواهان بهبود تأمین کالاهای جمعی هستند، یا می خواهند شبکه هایی میان افرادی که نیاز به کمک دارند و کسانی که مایل به یاری هستند ایجاد کند (امینی، ۱۳۹۷: ۲۰۳).

نظریه حکمروایی مطلوب شهری در دهه هفتاد میلادی و توسط برایان مک لالین^۱ برای اولین بار به صورت علمی مطرح گردید. به نظر وی در یک جامعه، نهادهای مدنی در قالب تجلی رفتارهای شهری شکل می گیرند، به همین سبب نسبت به تغییرات اجتماعی اهمیت بیشتری دارند و اولین حرکت های اجتماعی در شهرها شکل گرفته و قوام می یابند، از نظر او حکمروایی مطلوب شهری نوعی فرایند است، این فرایند متضمن نظام به هم پیوسته ای است که هم «حکومت» و هم «اجتماع» را در برمی گیرد (Shipley & Kovacs, 2008: 8). پاسخگویی، تناسب و آینده نگری در مدیریت، توانایی برخورد مؤثر با مسائل جاری و پیش بینی رویدادها نه تنها به شبکه های سازمانی رسمی، بستگی دارد، بلکه نیازمند شبکه ای غیررسمی است. شبکه هایی که مردم را قادر می سازند زمانی که شبکه های رسمی، در کار فرو می مانند آن را به انجام رسانند (مرتضوی، ۱۳۹۲: ۳۷).

بنا بر منشور سکونتگاه های انسانی سازمان ملل متحد، حکمروایی خوب شهری، اصول به هم وابسته، پایداری، برابری، کارآمدی، شفافیت و پاسخگویی، امنیت، فعالیت های مدنی و شهروندی را توصیف می کند (UN-HABITAT, 2009: 21). حکمروایی خوب شهری عبارت است از رابطه صحیح بین حکومت کنندگان و شهروندان که هدف آن به بیشینه رساندن بهزیستی عمومی، توجه به برخورداری مادی و معنوی انسان ها و رضایت های مادی و معنوی آنها، رفع نیازها و حمایت از حقوق اساسی و آزادی شهروندان است (ساسان پور و همکاران، ۱۳۹۲: ۸). همچنین مهمترین معیارهای حکمروایی خوب شهری شامل موارد زیر می باشد: مشارکت، شفافیت، قانون مداری، پاسخ گویی، عدالت، مسئولیت پذیری، کارآیی و اثربخشی (ساسان پور و همکاران، ۱۳۹۲: ۹). از نظر (Smit, 2018: 57) حکمروایی مطلوب شهری در بافت های تاریخی شهر، پیچیده تر و تخصصی تر از سایر فضاهاست. فضاهای تاریخی شهر به عنوان مکان های هویت بخش، گردشگرپذیر، آثار تاریخی و فرهنگی غنی، تاریخ شهر، ویژگی های کالبدی منحصر به فرد، ساختارهای شهری فرسوده و... است که نیازمند ارائه روش های خاصی از حکمروایی مطلوب شهری است. از نظر اسمیت حکمروایی مطلوب شهری در بافت های تاریخی شهر نیازمند توجه به عناصر هویت ساز، تفکر بازسازی و مرمتی، مشارکت محوری، رویکرد حفاظت و نگهداری از بناهای تاریخی، مدیریت بحران، حفظ نمادهای هویتی و... است و از این نظر می توان گفت که حکمروایی مطلوب شهری در مناطق تاریخی شهر بیش از سایر مناطق شهری نیازمند توجه به ریشه های تاریخی و کالبدی شهری است.

1- Brian McLaughlin
 2- UN-HABITAT

روش پژوهش

پژوهش حاضر از نوع مطالعات کاربردی بوده و به صورت تحقیقات توصیفی و تحلیلی صورت گرفته است. جمع آوری داده‌های مورد نیاز پژوهش به دو صورت کتابخانه‌ای و میدانی بوده است. در بخش مطالعات کتابخانه‌ای از طریق مطالعه و بررسی منابع مکتوب داخلی و خارجی (کتب، مقالات، رساله‌ها، گزارش‌های دولتی و...) مبانی نظری مرتبط با موضوع پژوهش تدوین شده و متغیرهای پژوهش شناسایی گردید. جامعه آماری این پژوهش در دو سطح انتخاب شده است. در سطح اول از طریق توزیع پرسشنامه در بین ساکنین حوزه شهرداری منطقه ۸ تبریز و در سطح دوم نیز ۲۰ نفر از خبرگان آشنا به مسائل شهری و تاریخی حوزه شهرداری منطقه ۸ تبریز بوده است. با استفاده از فرمول کوکران و به روش تصادفی ساده، حجم نمونه پژوهش در سطح اول برابر با ۳۷۷ نفر از شهروندان بالای ۱۵ سال ساکن در این منطقه به دست آمد. در سطح دوم نیز ۱۱ نفر از اساتید دانشگاهی مرتبط با رشته‌های جغرافیا و برنامه‌ریزی شهری، شهرسازی، معماری، مرمت و عمران و همچنین ۵ نفر نیز از کارشناسان شهرداری شهرداری منطقه ۸ تبریز و ۴ نفر از کارشناسان سازمان میراث فرهنگی، گردشگری و صنایع دستی استان آذربایجان شرقی با مدرک دکتری و کارشناسی ارشد به عنوان حجم نمونه انتخاب گردید. ابزار مورد استفاده در بخش مطالعات میدانی پرسشنامه‌ای است که محقق ایجاد کرده است. متغیرهای مورد استفاده در این پژوهش شامل ۱۵ متغیر مرتبط با شاخص‌های حکمروایی در بافت‌های تاریخی شهری است. متغیرهای انتخابی دارای ابعاد مختلف مدیریتی، اجتماعی، کالبدی و شهرسازی است (جدول ۱).

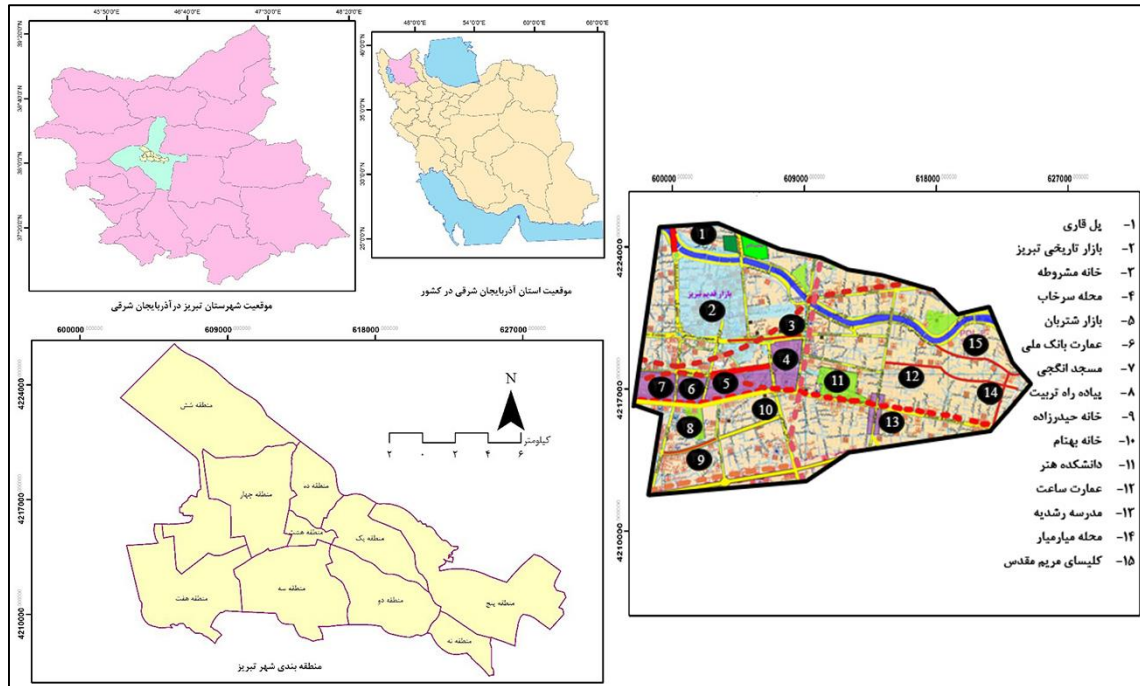
جدول (۱): متغیرهای پژوهش در زمینه حکمروایی مطلوب شهری در بافت‌های تاریخی شهری

مؤلفه	مؤلفه	مؤلفه	مؤلفه
مشارکت همه‌جانبه در مدیریت بافت‌های تاریخی	اجماع محوری و اقدام جمعی	Shiplely & Kovacs) 2008; Rojas 2014)	Home, 2020)
قانون مداری در حفاظت در بناهای تاریخی	حفظ هویت تاریخی شهر	(Rojas, 2014)	Jamali& kamali) (Baghrahi 2017)
پاسخگویی جمعی به عملکرد در مورد مدیریت بناهای تاریخی	زیرساخت‌های متناسب با بافت	(Home, 2020)	(Smit, 2018)
مسئولیت‌پذیری در برابر عمل به وظایف خود در برابر مدیریت بناهای تاریخی	عدم تعرض شهرسازی نوین بر بافت تاریخی	Franz, 2019;) Shiplely & Kovacs, (2008)	Tari & Rezaei,) (2019)
عدالت محوری تأمین خدمات مورد نیاز بافت‌های تاریخی	بهبود منظر بصری در محدوده بافت تاریخی	(Mortazavi, 2015)	(Amini et al. 2018)
شفافیت تصمیم‌گیری و عمل	تقدم پیاده‌مداری بر ماشین	Jamali& kamali) (Baghrahi 2017)	Mohammadi &) (Sarvar 2021)
کارایی و اثربخشی اقدامات توسعه بخش در بافت‌های تاریخی	توجه به اصول مدیریت بحران متناسب با بافت‌های تاریخی	(Hoseini 2021)	Heidari et al.) (2020)
تدوین سند جامع حکمروایی متناسب کالبد بافت‌های تاریخی		(Heidari et al. 2020)	

ماخذ: مطالعات نگارندگان، ۱۴۰۱

روایی پرسشنامه با کسب نظر اساتید دانشگاهی مورد تأیید قرار گرفت و برای بررسی پایایی پرسشنامه نیز از آزمون آلفای کرونباخ استفاده شده که برای بخش های مختلف پرسشنامه برابر با ۰/۸۹۷ به دست آمد.

داده های مورد استفاده در این پژوهش با استفاده از آزمون های آماری پیرسون، رگرسیون و آزمون t مورد بررسی و تحلیل قرار گرفت. همچنین به منظور بررسی و اولویت بندی محلات مختلف حوزه شهرداری منطقه ۸ تبریز هشت تبریز، از روش ویکور استفاده گردیده است. در واقع از آزمون های آماری برای بررسی وضعیت روابط و اثرات علت و معلولی بین متغیرهای پژوهش و از روش ویکور برای اولویت بندی محلات مختلف استفاده شده است. شهرداری منطقه ۸ تبریز در مرکز این شهر قرار دارد. محدوده جغرافیایی حوزه شهرداری منطقه ۸ تبریز از شمال به خیابان علامه طباطبایی، از جنوب به خیابان امام خمینی، از غرب به خیابان فلسطین و از شرق به خیابان شهید غلامی محدود می شود. اغلب بناهای تاریخی و بافت قدیمی این شهر در این منطقه قرار دارند. این منطقه به دلیل قدمت زیاد، تجمع مراکز تجاری و تفریحی و کارگاه های تولیدی، استانداری، اداره کل امور مالیاتی استان، فرمانداری شهرستان تبریز، بانک ملی مرکزی استان و همچنین وجود شعبات مختلف بانک ها و سایر دفاتر خدماتی، دارای تردد روزانه بسیار زیادی است. مساحت کل این منطقه بر اساس طرح تفصیلی سال ۱۴۰۰ تبریز، برابر با ۳۸۷ هکتار است که حدود ۲ درصد از مساحت کل شهر تبریز را تشکیل داده است و از حیث مساحت کوچک ترین منطقه شهرداری کلان شهر تبریز ولی از حیث عملکرد، مهم ترین منطقه شهرداری تبریز محسوب می شود. بافت قدیمی شهر تبریز که در حوزه شهرداری منطقه ۸ تبریز قرار دارد، شامل هفت محله اصلی بوده که عبارت اند از: بازار، شهناز، مقصودیه، دانشسرا، منصور، قره باغیها-بالاحمام، تپلی باغ-دمشقیه. همان طوری که ذکر شد اغلب بناهای تاریخی شهر تبریز در این منطقه قرار دارد. شاخص ترین بناهای تاریخی قرار گرفته در این منطقه عبارت اند از: بازار سرپوشیده تبریز به عنوان بزرگ ترین بنای سرپوشیده جهان که در فهرست میراث جهانی یونسکو ثبت شده است. مسجد جامع تبریز، مسجد ۶۳ ستون، مسجد چهار منار، خانه مشروطه، ساختمان بانک ملی، خانه حیدر زاده، خانه قدکی، موزه مشروطه، پیاده راه تربیت، مسجد کبود، عمارت شهرداری، کاخ استانداری بخشی از این آثار تاریخی هستند که در محدوده حوزه شهرداری منطقه ۸ تبریز قرار دارند (شکل ۱).



شکل (۱): محدوده مورد مطالعه پژوهش

یافته های پژوهش

بررسی ویژگی سنی پاسخگویان نشان می دهد که از مجموع ۳۷۷ نفر پاسخگو در جامعه مورد مطالعه، ۵۷ درصد مرد و ۴۳ درصد زن بوده اند. از این تعداد ۱۳ درصد دارای مدرک فوق لیسانس، ۳۹ درصد دارای مدرک لیسانس، ۲۰ درصد دارای مدرک فوق دیپلم و ۲۸ هم دیپلم و زیر دیپلم بوده اند. همچنین از مجموع افراد پاسخگو، ۶۴ درصد دارای ۴۰ سال سن به پایین و ۳۶ درصد افراد هم بالای ۴۰ سال داشته اند (جدول ۲).

جدول (۲): توزیع فراوانی حجم نمونه از نظر تعداد زنان و مردان و سطح سواد

جامعه آماری	زنان	مردان	زیر دیپلم	فوق دیپلم	لیسانس	فوق لیسانس و بالاتر
درصد	۵۷/۳	۴۹/۷۴	۲۸/۲۵	۲۰	۴۱/۵	۱۰/۲۵

نتایج یافته های پژوهش در خصوص توزیع فراوانی پاسخ های مربوط به متغیرهای ۱۵ گانه پژوهش نشان داد که میزان رضایت از شاخص های حکمروایی مطلوب در بناهای تاریخی، عمدتاً پایین تر از حد متوسط (۲/۵۲) می باشد. در این میان، متغیرهای کارایی و اثربخشی اقدامات توسعه بخش در بافت های تاریخی با مقدار ۲/۵۱، عدم تعرض شهرسازی نوین بر بافت تاریخی با مقدار ۲/۵۲ و بهبود منظر بصری در محدوده بافت تاریخی با مقدار ۲/۵۳ و متغیر تقدم پیاده مداری بر ماشین با مقدار ۲/۵۰ برابر با حد میانه و یا بالاتر از آن هستند و بقیه متغیرها کمتر از حد میانگین هستند. سایر نتایج به دست آمده به صورت جدول (۳) بوده است.

جدول (۳): توزیع فراوانی پاسخ های مربوط به متغیرهای مؤثر بر حکمروایی مطلوب شهری

واریانس	میانگین	توزیع فراوانی پاسخ ها به تفکیک گزینه ها (درصد)					متغیرها
		۱	۲	۳	۴	۵	
۰/۴۳۳	۱/۹۸	۲۰	۴	۱۶	۴۷	۱۰	مشارکت همه جانبه در مدیریت بافت های تاریخی
۰/۳۷۴	۲	۰	۱/۱	۲۷	۵۳	۱۷	قانون مداری در حفاظت در بناهای تاریخی
۰/۳۹۸	۲/۰۹	۲	۰	۲۴/۱	۵۲	۲۰	پاسخگویی جمعی به عملکرد در مورد مدیریت بناهای تاریخی
۰/۳۹۴	۲	۰	۷	۳۷	۴۷	۶	مسئولیت پذیری در برابر عمل به وظایف خود در برابر مدیریت بناهای تاریخی
۰/۳۶۶	۲/۳۴	۰	۱	۱۳	۵۰	۳۵	عدالت محوری تأمین خدمات مورد نیاز بافت های تاریخی
۰/۴۶۶	۲/۱۱	۳	۱۵	۳۸	۳۸	۴	شفافیت تصمیم گیری و عمل
۰/۴۳۰	۲/۵۱	۰	۲۹	۳۹	۲۸	۲	کارایی و اثربخشی اقدامات توسعه بخش در بافت های تاریخی
۰/۳۸۳	۲/۴۸	۱	۰	۲۹	۴۹	۱۹	تدوین سند جامع حکمروایی متناسب کالبد بافت های تاریخی
۰/۳۸۴	۲	۰	۷	۳۳	۵۱/۱	۷	اجماع محوری و اقدام جمعی
۰/۳۳۶	۲/۱۴	۲۲	۲۰	۱۶	۲۱	۲۱	حفظ هویت تاریخی شهر
۰/۳۲۵	۲/۴۹	۶/۲۵	۲۰/۵	۳۷/۲۵	۲۱	۱۵	زیرساخت های متناسب با بافت
۰/۱۲۳	۲/۵۲	۵	۳۰	۲۹/۵	۲۰	۱۵/۵	عدم تعرض شهرسازی نوین بر بافت تاریخی
۰/۲۵۴	۲/۵۳	۴/۵	۲۰/۵	۳۰	۲۴	۲۱	بهبود منظر بصری در محدوده بافت تاریخی
۰/۳۰۱	۲/۵۰	۵/۷۵	۱۳/۵	۳۹/۵	۲۳/۵	۱۷/۷۵	تقدم پیاده مداری بر ماشین
۰/۲۴۷	۲/۴۸	۶/۵	۱۴/۲۵	۳۸/۷۵	۲۸/۵	۱۲	توجه به اصول مدیریت بحران متناسب با بافت های تاریخی

نتایج آزمون همبستگی پیرسون

در بخش یافته های تحلیلی پژوهش با استفاده از آزمون های آماری، با استفاده از آزمون همبستگی پیرسون اقدام به بررسی روابط درونی متغیرها گردید. نتایج به دست آمده از این آزمون حاکی از این است که ارتباط درونی متغیرهای حکمروایی مطلوب شهری با میزان رضایت از کیفیت مدیریت بافت های تاریخی دارای ارتباط معناداری است. متناسب با یافته های پژوهش می توان گفت متغیرهای بهبود منظر بصری در محدوده بافت تاریخی، حفظ هویت تاریخی شهر، تدوین سند جامع حکمروایی متناسب کالبد بافت های تاریخی و عدم تعرض شهرسازی نوین بر بافت تاریخی به ترتیب با مقادیر ۰/۵۹۸، ۰/۵۸۸، ۰/۵۳۰ و ۰/۵۱۳ دارای بیشترین میزان ارتباط معنادار با میزان رضایت از حکمروایی مطلوب شهری در حوزه شهرداری منطقه ۸ تبریز هستند. همچنین طبق یافته های پژوهش، تمامی ۱۵ متغیر مورد بررسی، دارای روابط معناداری با میزان رضایت از حکمروایی مطلوب شهری در حوزه

شهرداری منطقه ۸ تبریز. در خصوص میزان همبستگی قوی متغیرهای بهبود منظر بصری در محدوده بافت تاریخی، حفظ هویت تاریخی شهر، تدوین سند جامع حکمروایی متناسب کالبد بافت‌های تاریخی و عدم تعرض شهرسازی نوین بر بافت تاریخی عمدتاً متغیرهای همسان و شبیه به همدیگر هستند و اغلب آن‌ها در ارتباط با مدیریت منظر و سیمای بصری شهری می‌باشند. به عبارتی می‌توان گفت که بیشترین انتظار شهروندان از روند مدیریت مطلوب در بافت‌های تاریخی مربوط به بهبود منظر شهری است که نمودهای آن شامل موارد چهارگانه فوق است. به عبارتی می‌توان گفت که وجود همبستگی قوی بین متغیرهای مؤثر بر حکمروایی مطلوب شهری در بافت‌های تاریخی شهری نشان دهنده اثرگذاری عوامل متعدد اجتماعی، مدیریتی، سیاسی، قانونی و... بر فرایند حکمروایی مطلوب شهری در بافت‌های تاریخی است (جدول ۴).

جدول (۴): نتایج آزمون همبستگی پیرسون در خصوص ارتباط بین متغیرهای حکمروایی مطلوب و میزان رضایت از حکمروایی

P	Sig	N	متغیرهای حکمروایی مطلوب شهری
۰/۴۲۹	۰/۰۰۰	۳۷۷	مشارکت همه‌جانبه در مدیریت بافت‌های تاریخی
۰/۳۱۲	۰/۰۰۰	۳۷۷	قانون مداری در حفاظت در بناهای تاریخی
۰/۳۲۵	۰/۰۰۰	۳۷۷	پاسخگویی جمعی به عملکرد در مورد مدیریت بناهای تاریخی
۰/۲۹۵	۰/۰۰۰	۳۷۷	مسئولیت‌پذیری عملی به وظایف خود در برابر مدیریت بناهای تاریخی
۰/۲۵۴	۰/۰۰۰	۳۷۷	عدالت محوری در تأمین خدمات و زیرساخت‌های مورد نیاز بافت‌های تاریخی
۰/۳۶۲	۰/۰۰۰	۳۷۷	شفافیت در تصمیم‌گیری و عمل
۰/۴۱۱	۰/۰۰۰	۳۷۷	کارایی و اثربخشی اقدامات توسعه بخش در بافت‌های تاریخی
۰/۵۳۰	۰/۰۰۰	۳۷۷	تدوین سند جامع حکمروایی متناسب کالبد بافت‌های تاریخی
۰/۴۱۵	۰/۰۰۰	۳۷۷	اجماع محوری و اقدام جمعی
۰/۵۸۸	۰/۰۰۰	۳۷۷	حفظ هویت تاریخی شهر
۰/۴۲۳	۰/۰۰۰	۳۷۷	فراهم‌سازی زیرساخت‌های متناسب با بافت
۰/۵۱۳	۰/۰۰۰	۳۷۷	عدم تعرض شهرسازی نوین بر بافت تاریخی
۰/۵۹۸	۰/۰۰۰	۳۷۷	بهبود منظر بصری در محدوده بافت تاریخی
۰/۴۸۹	۰/۰۰۰	۳۷۷	تقدم پیاده‌مداری بر ماشین‌سواری
۰/۳۱۲	۰/۰۰۰	۳۷۷	توجه به اصول مدیریت بحران متناسب با بافت‌های تاریخی

نتیجه و تحلیل یافته‌های پژوهش با استفاده از آزمون آماری رگرسیون

در ادامه پژوهش و به منظور بررسی وضعیت روابط علت و معلولی بین متغیرهای ۱۵ گانه با میزان رضایت شهروندان از وضعیت حکمروایی در محدوده حوزه شهرداری منطقه ۸ تبریز، از آزمون آماری رگرسیون خطی به روش گام‌به‌گام استفاده گردیده است. نتایج یافته‌های پژوهش نشان داد که بیشتر ارتباط مثبت و معنادار بین متغیرهای تدوین سند جامع حکمروایی متناسب و ویژگی‌های کالبدی بافت‌های تاریخی، عدم تعرض شهرسازی نوین بر بافت تاریخی، بهبود منظر بصری در محدوده بافت تاریخی و تقدم پیاده‌مداری بر ماشین‌سواری با میزان رضایت شهروندان از شاخص‌های حکمروایی مطلوب شهری در حوزه شهرداری منطقه ۸ تبریز است. کمترین میزان ارتباط

عملی نیز مربوط به متغیرهای قانون مداری در حفاظت در بناهای تاریخی، پاسخگویی جمعی به عملکرد در مورد مدیریت بناهای تاریخی، مسئولیت پذیری عملی به وظایف خود در برابر مدیریت بناهای تاریخی، عدالت محوری در تأمین خدمات و زیرساخت های مورد نیاز بافت های تاریخی، کارایی و اثربخشی اقدامات توسعه بخش در بافت های تاریخی و توجه به اصول مدیریت بحران متناسب با بافت های تاریخی بوده است. در خصوص ارتباط ضعیف متغیرهای فوق الذکر با میزان رضایت شهروندان از حکمروایی مطلوب در محدوده حوزه شهرداری منطقه ۸ تبریز می توان گفت که این منطقه به دلیل قرارگیری در بافت مرکزی شهری دارای میزان جمعیت ساکن (مناطق مسکونی) کمتری بوده و اغلب به عنوان فضاهای تجاری و خدماتی اشغال شده است و این امر منجر به انتظارات کم شهروندان از متغیرهایی مانند عدالت محوری در تأمین زیرساخت ها، اقدامات توسعه بخشی برای ساکنین، پاسخگویی و ... شده است. همچنین نتایج یافته های نشان داد که مجموع ۱۵ متغیر مورد بررسی توانایی تبیین ۸۹/۶۰ درصد از تغییرات مربوط به واریانس رضایت از حکمروایی مطلوب شهری را دارند (جدول ۵).

جدول (۵): خلاصه نتایج آزمون رگرسیون در خصوص ارتباط معناداری

بین متغیرهای مؤثر بر حکمروایی مطلوب شهری و میزان رضایت شهروندان

Durbin Waston	Std. Error of the Estimate	Adjusted R Square	R Square	R	مدل
۲/۱۰۲	۵/۶۵۲	۰/۳۱۰	۰/۳۴۸	۰/۴۷۸	۱
۲/۱۱۰	۴/۸۹۶	۰/۳۰۴	۰/۳۲۲	۰/۳۶۲	۲
۲/۰۱۹	۴/۷۴۲	۰/۳۰۹	۰/۳۲۴	۰/۳۷۴	۳
۲/۰۰۸	۴/۶۳۲	۰/۳۰۰	۰/۳۲۱	۰/۳۶۵	۴
۲/۰۰۶	۴/۴۷۹	۰/۲۴۸	۰/۲۸۷	۰/۳۰۲	۵
۲/۰۹۱	۴/۸۴۴	۰/۳۳۱	۰/۳۷۱	۰/۴۰۱	۶
۲/۰۸۹	۴/۶۵۳	۰/۲۷۰	۰/۳۱۱	۰/۴۶۱	۷
۲/۰۰۳	۴/۴۰۹	۰/۴۸۲	۰/۵۱۰	۰/۵۸۰	۸
۲/۳۲۰	۴/۶۳۲	۰/۳۸۰	۰/۴۰۵	۰/۴۷۵	۹
۲/۲۱۴	۴/۳۰۲	۰/۳۴۲	۰/۳۹۸	۰/۴۳۲	۱۰
۴/۰۳۲	۴/۳۱۲	۰/۳۱۰	۰/۳۴۲	۰/۴۷۰	۱۱
۲/۱۲۴	۴/۰۰۹	۰/۴۸۶	۰/۵۲۳	۰/۵۸۱	۱۲
۲/۲۵۶	۴/۱۱۳	۰/۷۱۹	۰/۸۶۹	۰/۶۲۵	۱۳
۲/۲۱۴	۴/۲۱۵	۰/۴۶۵	۰/۵۰۰	۰/۵۴۲	۱۴
۲/۰۸۷	۴/۴۵۲	۰/۲۸۶	۰/۳۱۳	۰/۳۶۵	۱۵

در خصوص نتایج آزمون رگرسیون می توان گفت که وجود روابط معناداری قوی بین متغیرهای ۱۵ گانه با میزان رضایت از حکمروایی مطلوب شهری، بیانگر ابعاد پیچیده حکمروایی مطلوب شهری و همچنین شناخت زیاد شهروندان از ابعاد مختلف حکمروایی مطلوب شهری است ولی مشکلات مدیریتی و حاکمیتی موجود در نظام مدیریت شهری در ایران، مانع از شکل گیری مشارکت قوی بین شهروندان و نهادهای مربوطه مخصوصاً شهرداری شده است.

بررسی اختلاف میان محلات شهری مورد مطالعه با استفاده از آزمون آنالیز واریانس یک راهه

همان طوری که مطرح شد فضاهای شهری دارای تفاوت‌های زیادی از منظر فرهنگی، اقتصادی، اجتماعی و... است و این امر نیز منجر به وجود تفاوت‌هایی در میزان رضایت و انتظارات شهروندان از حکمروایی مطلوب شهری می‌شود. برای بررسی این موضوع، اقدام به بررسی تفاوت‌های بین محلات مختلف حوزه شهرداری منطقه ۸ تبریز با استفاده از آزمون آماری آنووا گردید. در اولین مرحله از پیاده‌سازی آزمون آنالیز واریانس یک راهه می‌بایستی اقدام به بررسی اختلاف میانگین گروه‌های مختلف از نظر متغیرهای وابسته و مستقل نمود. در این راستا، در پژوهش حاضر، اقدام به بررسی میانگین رضایت از حکمروایی مطلوب در بین محلات هفتگانه واقع در حوزه شهرداری منطقه ۸ تبریز گردید و عدد نهایی به دست آمده وارد SPSS گردید و عدد به دست آمده با متغیرهای ۱۵ گانه مورد بررسی و تحلیل قرار گرفت. نتایج به دست آمده مطابق جدول (۶) بوده است.

جدول (۶): نتایج آزمون آنووا در خصوص اختلاف بین محلات شهری مورد مطالعه

از نظر متغیرهای مؤثر بر حکمروایی مطلوب شهری

متغیر	بازار			شهنواز			دانشسرا		
	میانگین	حجم نمونه	انحراف استاندارد	میانگین	حجم نمونه	انحراف استاندارد	میانگین	حجم نمونه	انحراف استاندارد
توجه به اصول مدیریت بحران متناسب با بافت‌های تاریخی	۲/۳۳	۵۳	۰/۸۷	۳/۱۵	۵۳	۱/۰۱	۴/۱۲	۵۴	۰/۶۹
تقدم پیاده‌مداری بر ماشین‌سواری	۴/۱۹	۵۳	۰/۸۸	۳/۱۳	۵۳	۱/۱۲	۲/۱۱	۵۴	۱/۱۰
بهبود منظر بصری در محدوده بافت تاریخی	۲/۶۷	۵۳	۰/۷۹	۲/۸	۵۳	۰/۸۰	۲/۰۹	۵۴	۱/۰۶
عدم تعرض شهرسازی نوزین بر بافت تاریخی	۴/۳۲	۵۳	۱/۱۷	۳/۹	۵۳	۱/۱۶	۲/۶۵	۵۴	۰/۹۵
فراهم‌سازی زیرساخت‌های متناسب با بافت	۳/۱۷	۵۳	۱/۱۱	۲/۲۰	۵۳	۱/۰۲	۲/۲۶	۵۴	۰/۶۶
حفظ هویت تاریخی شهر	۴/۰۱	۵۳	۰/۴۹	۴/۱۶	۵۳	۰/۳۵	۳/۱۵	۵۴	۰/۱۶
اجماع محوری و اقدام جمعی	۲/۳۱	۵۳	۰/۴۸	۲/۱۴	۵۳	۰/۱۳	۳/۱۴	۵۴	۰/۱۳
تدوین سند جامع حکمروایی متناسب کالبد بافت‌های تاریخی	۲/۲۲	۵۳	۰/۳۲	۲/۳۶	۵۳	۰/۲۱	۲/۱۶	۵۴	۰/۰۱
کارایی و اثربخشی اقدامات توسعه بخش در بافت‌های تاریخی	۲/۳۰	۵۳	۰/۹۷	۲/۳۰	۵۳	۰/۱۴	۳/۰۳	۵۴	۰/۰۹
شفافیت در تصمیم‌گیری و عمل	۲/۳۵	۵۳	۰/۳۹	۲/۱۲	۵۳	۰/۸۸	۲/۱۲	۵۴	۱/۱۴
عدالت محوری در تأمین خدمات مورد نیاز بافت‌های تاریخی	۲/۳	۵۳	۱/۳۰	۳/۱۰	۵۳	۱/۳۵	۳/۰۵	۵۴	۰/۹۰
مسئولیت‌پذیری عملی به وظایف خود در برابر مدیریت بناهای تاریخی	۴	۵۳	۱/۲	۳/۴۲	۵۳	۱/۱۷	۲/۹۸	۵۴	۰/۸۹
پاسخگویی جمعی به عملکرد در مورد مدیریت بناهای تاریخی	۲/۳	۵۳	۰/۷۸	۲/۰۹	۵۳	۱/۱۱	۲/۹	۵۴	۱/۱۴
قانون‌مداری در حفاظت در بناهای تاریخی	۴	۵۳	۰/۹۸	۳/۹	۵۳	۱/۰۵	۳/۰۵	۵۴	۰/۹۵
مشارکت همه‌جانبه در مدیریت بافت‌های تاریخی	۴/۰۱۰	۵۳	۱/۰۲	۲/۵	۵۳	۱/۱۴	۳/۰۳	۵۴	۱/۱۸

منصور	میانگین	۲/۷۵	۳/۰۲	۳	۲/۹۸	۳/۰۴	۳/۱۵	۳/۰۳	۲/۲۱	۴/۱۱	۳/۱۳	۱/۱۷	۱/۰۸	۱	۱	۱/۹۸
	حجم نمونه	۵۴	۵۴	۵۴	۵۴	۵۴	۵۴	۵۴	۵۴	۵۴	۵۴	۵۴	۵۴	۵۴	۵۴	۵۴
	انحراف استاندارد	۰/۶۵	۰/۷۰	۰/۷۴	۰/۶۹	۰/۷۵	۱/۱۵	۰/۵۵	۰/۸۸	۰/۹۷	۰/۶۹	۱/۱۴	۰/۸۹	۰/۹۰	۱/۱۴	۰/۰۰۹
قره باغها - بالا حمام	میانگین	۲/۸۸	۳/۳۶	۲/۹۰	۳/۲۴	۳/۰۳	۲/۱۵	۳/۲۶	۲/۳۳	۴/۱۰	۳/۱۶	۱/۱۵	۱/۰۸	۰/۹۸	۰/۷۸	۰/۹۰
	حجم نمونه	۵۳	۵۳	۵۳	۵۳	۵۳	۵۳	۵۳	۵۳	۵۳	۵۳	۵۳	۵۳	۵۳	۵۳	
	انحراف استاندارد	۰/۷۴	۰/۸۰	۰/۴۶	۰/۵۹	۰/۸۶	۰/۹۷	۰/۶۴	۰/۹۹	۰/۸۳	۱/۰۱	۱/۱۸	۰/۹۵	۱/۱۴	۰/۸۹	۰/۹۰
نبلی بان - دمشیه	میانگین	۳/۳۵	۳/۲۹	۲/۲۹	۴/۰۱	۲/۳۵	۳/۱۶	۳/۲۵	۲/۲۵	۴/۲۰	۴/۱۰	۰/۹۹	۱/۱۵	۱/۱۶	۱/۰۲	۱/۰۶
	حجم نمونه	۵۳	۵۳	۵۳	۵۳	۵۳	۵۳	۵۳	۵۳	۵۳	۵۳	۵۳	۵۳	۵۳	۵۳	
	انحراف استاندارد	۰/۶۶	۰/۵۷	۰/۶۳	۰/۶۶	۰/۹۵	۱/۰۶	۱/۱۰	۰/۶۹	۱/۱۳	۱/۱۴	۰/۷۴	۰/۸۰	۰/۴۶	۰/۵۹	۰/۸۶

نتایج یافته‌های آزمون تحلیل واریانس یک‌راهه نشان داد که تفاوت معناداری بین گروه‌های مورد مطالعه (محلات هفتگانه) هم به صورت درون گروهی و هم به صورت بین گروهی وجود دارد. به عبارتی، بر اساس نتایج این آزمون، مقادیر میزان رضایت‌مندی از حکمروایی مطلوب شهری، بهره‌وری نهایی (میانگین + انحراف معیار). مشارکت همه‌جانبه در مدیریت بافت‌های تاریخی، قانون‌مداری در حفاظت در بناهای تاریخی، پاسخگویی جمعی به عملکرد در مورد مدیریت بناهای تاریخی، مسئولیت‌پذیری عملی به وظایف خود در برابر مدیریت بناهای تاریخی، عدالت محوری در تأمین خدمات و زیرساخت‌های مورد نیاز بافت‌های تاریخی، شفافیت در تصمیم‌گیری و عمل، کارایی و اثربخشی اقدامات توسعه بخش در بافت‌های تاریخی، تدوین سند جامع حکمروایی متناسب کالبد بافت‌های تاریخی، اجماع محوری و اقدام جمعی، حفظ هویت تاریخی شهر، فراهم‌سازی زیرساخت‌های متناسب با بافت، عدم تعرض شهرسازی نوین بر بافت تاریخی، بهبود منظر بصری در محدوده بافت تاریخی، تقدم پیاده‌مداری بر ماشین‌سواری، توجه به اصول مدیریت بحران متناسب با بافت‌های تاریخی دارای تفاوت معناداری بوده است (جدول ۷).

$$[f(7,377)=4928/000/000, 1036/000, 792/000, 792/000, 911/000, 586/000, 933/000, 563, 862/000, 547/000, 896/000, 745/000, 862/000, 861/000, 698/000, 761/000]$$

جدول (۷): نتایج آزمون آن‌وا در خصوص اختلاف بین محلات شهری منطقه هشت از نظر شاخص‌های حکمروایی مطلوب شهری

		مجموع مربعات	df	میانگین مربعات	F	Sig.
میزان رضایت نهایی	درون گروهی	۳۱۳۰۹۹۸۹۳۰۴۵۵۳/۰۰۰	۵۱	۸۶۹۷۲۱۹۲۵۱۲۶/۰۰۰	۴۹۲۸/۰۰۰	۰/۰۰۰
	بین گروهی	۵۸۷۶۰۵۲۵۶۸۵/۰	۳۶۳	۱۷۶۴۵۸۰۳۵/۰۹۲		
	جمع	۳۱۳۶۸۷۴۹۸۳۰۲۳۸/۰۰۰	۱۱			
۱	درون گروهی	۸۳/۰۰۰	۵۱	۲/۰۰۰	۱۰۳۶/۰۰۰	۰/۰۰۰
	بین گروهی	۰/۰۰۰	۳۶۳	۰/۰۰۲		
	جمع	۸۴/۰۴۷	۱۱			

۲	درون گروهی	۹۵/۰۴۲	۵۱	۲/۰۰۰	۷۹۲/۰۰۰	۰/۰۰۰
	بین گروهی	۱	۳۶۳	۰/۰۰۳		
	جمع	۹۶/۰۰۰	۱۱			
۳	درون گروهی	۴۸/۰۰۰	۵۱	۱/۰۰۰	۹۱۱/۰۰۰	۰/۰۰۰
	بین گروهی	۰/۰۰۰	۳۶۳	۰/۰۰۱		
	جمع	۴۹/۰۰۰	۱۱			
۴	درون گروهی	۱۲/۰۰۰	۵۱	۳/۰۰۰	۵۸۶/۰۰۰	۰/۰۰۰
	بین گروهی	۱/۰۰۰	۳۶۳	۰/۰۰۶		
	جمع	۱۲۴/۰۰۰	۱۱			
۵	درون گروهی	۱۰۱/۱۰۰	۵۱	۲/۰۰۰	۹۳۳/۰۰۰	۰/۰۰۰
	بین گروهی	۱/۰۰۲	۳۶۳	۰/۰۰۳		
	جمع	۱۰۲/۰۰۰	۱۱			
۶	درون گروهی	۸۴/۰۰۰	۵۱	۲/۰۰۰	۵۶۳/۰۰۰	۰/۰۰۰
	بین گروهی	۱/۰۰۰	۳۶۳	۰/۰۰۲		
	جمع	۱۵/۰۰۰	۱۱			
۷	درون گروهی	۵۸/۰۰۰	۵۱	۳/۰۰۰	۸۶۲/۰۰۰	۰/۰۰۰
	بین گروهی	۱/۰۰۰	۳۶۳	۰/۰۰۳		
	جمع	۱۶/۰۰۰	۱۱			
۸	درون گروهی	۷۴/۰۰۰	۵۱	۱/۰۰۰	۵۴۷/۰۰۰	۰/۰۰۰
	بین گروهی	۰	۳۶۳	۰/۰۰۰۱		
	جمع	۲۱/۰۰۰	۱۱			
۹	درون گروهی	۵۶/۰۰۰	۵۱	۱/۰۰۰	۸۹۶/۰۰۰	۰/۰۰۰
	بین گروهی	۱/۰۰۰	۳۶۳	۰/۰۰۰۳		
	جمع	۲۵/۰۰۰	۱۱			
۱۰	درون گروهی	۴۱/۰۰۰	۵۱	۳/۰۰۰	۷۴۵/۰۰۰	۰/۰۰۰
	بین گروهی	۱/۰۰۰	۳۶۳	۰/۰۰۲		
	جمع	۴۱/۰۰۰	۱۱			
۱۱	درون گروهی	۶۱/۰۰۰	۵۱	۲/۰۰۰	۸۶۲/۰۰۰	۰/۰۰۰
	بین گروهی	۰/۰۰۰	۳۶۳	۰/۰۰۴		
	جمع	۲۳/۰۰۰	۱۱			
۱۲	درون گروهی	۶۰/۰۰۰	۵۱	۳/۰۰۰	۸۶۱/۰۰۰	۰/۰۰۰
	بین گروهی	۰/۰۰۰	۳۶۳	۰/۰۰۳		
	جمع	۱۵/۰۰۰	۱۱			
۱۳	درون گروهی	۵۵/۰۰۰	۵۱	۱/۰۰۰	۶۹۸/۰۰۰	۰/۰۰۰
	بین گروهی	۰/۰۰۰	۳۶۳	۰/۰۰۲		
	جمع	۲۷/۰۰۰	۱۱			
۱۴	درون گروهی	۷۹/۰۰۰	۵۱	۲/۰۰۰	۷۶۱/۰۰۰	۰/۰۰۰
	بین گروهی	۱/۰۰۰	۳۶۳	۰/۰۰۴		
	جمع	۲۴/۰۰۰	۱۱			
۱۵	درون گروهی	۳۹/۰۰۰	۵۱	۳/۰۰۰	۵۷۸/۰۰۰	۰/۰۰۰
	بین گروهی	۰/۰۰۰	۳۶۳	۰/۰۰۳		
	جمع	۴۰/۰۰۰	۱۱			

اولویت بندی محلات مختلف حوزه شهرداری حوزه شهرداری منطقه ۸ تبریز با استفاده از مدل ویکور

پس از بررسی نواحی مورد مطالعه و با استفاده از اطلاعات به دست آمده از پرسشنامه های آماری از حوزه شهرداری منطقه ۸ تبریز، وضعیت این منطقه از نظر شاخص های مورد مطالعه، اولویت بندی گردید. به منظور اولویت بندی محلات هفتگانه حوزه شهرداری منطقه ۸ تبریز، از روش ویکور استفاده گردید. با توجه به طولانی بودن روش ویکور، در این پژوهش محاسبات مربوط به ماتریس نرمال وزنی، مقدار Q و رتبه نهایی قرار داده شده است. جدول (۸) وضعیت مؤلفه های ۱۵ گانه را در محلات هفتگانه نشان می دهد. بر اساس نتایج به دست آمده بهبود منظر بصری در محدوده بافت تاریخی، عدالت محوری در تأمین خدمات مورد نیاز بافت های تاریخی، بهبود منظر بصری در محدوده بافت تاریخی به عنوان سه مؤلفه ای هستند در اغلب محلات هفتگانه دارای امتیاز بالاتری

هستند

جدول (۸): ماتریس تصمیم گیری

نواحی	مشارکت همه جانبه در مدیریت بافت های تاریخی	قانون مالداری در حفاظت در بناهای تاریخی	پاسخگویی جمعی به عملکرد در مورد مدیریت بناهای تاریخی	مسئولیت پذیری عملی به وظایف خود در برابر مدیریت بناهای تاریخی	عدالت محوری در تأمین خدمات مورد نیاز بافت های تاریخی	شفافیت در تصمیم گیری و عمل	کارایی و اثربخشی اقدامات توسعه بخش در بافت های تاریخی	تدوین سند جامع حکمروایی متناسب کالبد بافت های تاریخی	اجماع محوری و اقدام جمعی	حفظ هویت تاریخی شهر	فراهم سازی زیرساخت های متناسب با بافت	عدم تعرض شهرسازی نوزین بر بافت تاریخی	بهبود منظر بصری در محدوده بافت تاریخی	تقدم پیاده مالداری بر ماشین سواری	توجه به اصول مدیریت بحران متناسب با بافت های تاریخی
بازار	۰/۰۸۲	۱	۰/۰۰۰	۰/۰۰۰	۰/۴۷۲	۰/۰۰۰	۰/۰۰۰	۰/۰۸۲	۰/۰۲۱	۰/۱۴۳	۰/۱۶۲	۰/۱۴۷	۰/۲۱۰	۰/۱۲۳	۰/۰۵۲
شهناز	۰/۱۰۰	۰/۱۲۵	۰/۰۹۴	۰/۰۴۳	۰/۶۲۳	۰/۰۰۰	۰/۰۷۷	۰/۰۰۰	۰/۰۰۲	۰/۱۳۰	۰/۱۶۲	۰/۱۹۸	۰/۲۰۱	۰/۲۰۳	۰/۱۷۸
مقصودیه	۰/۶۹۵	۰/۴۱۲	۰/۰۴۷	۰/۰۴۳	۰/۲۳۳	۰/۴۷۵	۰/۰۲۷	۰/۰۵۴	۰/۶۳۲	۰/۴۲۱	۰/۲۸۵	۰/۲۶۸	۰/۴۵۲	۰/۳۳۶	۰/۷۴۵
دانشسرا	۰/۰۶۵	۰/۰۶۳	۰/۲۶۷	۰/۰۶۵	۰/۳۶۲	۰/۶۹۳	۰/۰۴۶	۰/۷۴۵	۰/۴۱۲	۰/۰۳۲	۰/۱۴۵	۰/۲۳۶	۰/۱۵۵	۰/۶۳۲	۰/۴۱۶
منصور	۰/۰۸۲	۰/۰۷۲	۰/۴۱۳	۰/۰۰۰	۰/۶۲۳	۰/۰۷۲	۰/۰۴۶	۰/۰۸۹	۰/۴۶۲	۰/۲۳۱	۰/۴۵۲	۰/۳۲۱	۰/۳۲۰	۰/۰۵۵	۰/۱۵۴
قره باغیها-بالاحمام	۰/۰۵۶	۰/۰۹۸	۰/۱۲۴	۰/۱۷۹	۰/۳۲۵	۰/۱۷۸	۰/۰۰۳	۰/۰۶۸	۰/۳۶۲	۰/۳۶۲	۰/۱۴۷	۰/۳۲۵	۰/۴۵۲	۰/۳۲۱	۰/۱۴۷
تیلی باغ-دمشقیه	۰/۱۳۲	۰/۰۷۸	۰/۳۲۱	۰/۱۷۸	۰/۳۰۰	۰/۱۳۹	۰/۱۴۲	۰/۰۷۷	۰/۰۱۲	۰/۱۴۵	۰/۳۲۵	۰/۰۷۸	۰/۳۲۱	۰/۴۵۲	۰/۰۳۸

در نهایت با توجه به نتایج به دست آمده از جدول (۹)، اقدام به اولویت‌بندی محلات مورد مطالعه گردید. بر اساس نتایج به دست آمده، محله بازار با امتیاز ۰/۱۵۷ در رتبه یک، شهناز با امتیاز ۰/۱۹۵ در رتبه دوم، منصور با امتیاز ۰/۲۱۹ در رتبه سوم، دانشسرا با امتیاز ۰/۲۷۹ در رتبه چهارم، مقصودیه با امتیاز ۰/۳۶۲ در رتبه پنجم، تپلی باغ-دمشقیه با امتیاز ۰/۳۸۹ در رتبه ششم و در نهایت قره باغ-بالاحمام با امتیاز ۰/۴۶۲ در رتبه هفتم قرار دارد. در خصوص وضعیت مناسب محلات بازار، شهناز و منصور می‌توان گفت که اغلب این محلات به دلیل قرارگیری در بافت مرکزی و هسته درونی شهر تبریز دارای کارکرد تجاری و خدماتی بوده است.

جدول (۹): رتبه‌بندی وضعیت محلات هفتگانه حوزه شهرداری منطقه ۸ تبریز بر اساس شاخص ویکور

رتبه نهایی	مقدار Q	محلات هفتگانه حوزه شهرداری منطقه ۸ تبریز
۱	۰/۱۵۷	بازار
۲	۰/۱۹۵	شهناز
۵	۰/۳۶۲	مقصودیه
۴	۰/۲۷۹	دانشسرا
۳	۰/۲۱۹	منصور
۷	۰/۴۶۲	قره باغیها- بالاحمام
۶	۰/۳۸۹	تپلی باغ-دمشقیه

بحث و نتیجه گیری

همان‌طوری که در این پژوهش مورد بحث و بررسی قرار گرفت برخی از فضاهای شهری در طول زمان و به دنبال عقب ماندن از سبک‌های شهرسازی نوین، تحت عنوان بافت‌های تاریخی شناخته می‌شوند. این گونه فضاها دارای فرصت و ضعف‌هایی از نظر مدیریت شهری هستند. از طرفی این فضاها، به دلیل قدمت تاریخی، دارای عناصر هویتی و تاریخی شهری بوده و بیانگر خاطرات گذشته شهر و شهروندان هستند، از طریقی دیگر این فضاها به دلیل بافت فرسوده دارای چالش‌های مدیریتی از جمله مدیریت بحران، برنامه‌ریزی توسعه، تأمین زیرساخت‌ها و... است. وجود این ویژگی منجر به ضرورت انتخاب یک راهکار مدیریتی به منظور استفاده از فرصت‌ها و رفع چالش‌ها است. از بین انواع راهبردهای مدیریتی، راهبرد حکمروایی مطلوب شهری یکی از بهترین و قابل اعتمادترین راهبردهای مدیریتی شهر محسوب می‌شود که بخصوص در بافت‌های تاریخی دارای اثرات سازنده است. با توجه به این ضرورت پژوهش حاضر به دنبال بررسی وضعیت حکمروایی مطلوب شهری در حوزه شهرداری فرهنگی، تاریخی منطقه ۸ تبریز بوده است. نتایج یافته‌های پژوهش با استفاده از آزمون همبستگی پیرسون نشان داد که از بین متغیرهای مورد بررسی، متغیرهای بهبود منظر بصری در محدوده بافت تاریخی، حفظ هویت تاریخی شهر، تدوین سند جامع حکمروایی متناسب کالبد بافت‌های تاریخی و عدم تعرض شهرسازی نوین بر بافت تاریخی به ترتیب با مقادیر ۰/۵۹۸، ۰/۵۸۸، ۰/۵۳۰ و ۰/۵۱۳ دارای بیشترین میزان ارتباط معنادار با میزان رضایت از حکمروایی مطلوب شهری در حوزه شهرداری منطقه ۸ تبریز هستند و این به منزله نقش زیاد عناصر بصری در حکمروایی مطلوب بافت‌های تاریخی است. همچنین نتایج یافته‌های پژوهش با استفاده از آزمون رگرسیون خطی نشان داد که متغیرهای مشارکت همه‌جانبه در مدیریت بافت‌های تاریخی، قانون‌مداری در حفاظت در بناهای

تاریخی، پاسخگویی جمعی به عملکرد در مورد مدیریت بناهای تاریخی، مسئولیت پذیری عملی به وظایف خود در برابر مدیریت بناهای تاریخی، عدالت محوری در تأمین خدمات و زیرساخت های مورد نیاز بافت های تاریخی، شفافیت در تصمیم گیری و عمل، کارایی و اثربخشی اقدامات توسعه بخش در بافت های تاریخی، تدوین سند جامع حکمروایی متناسب کالبد بافت های تاریخی، اجماع محوری و اقدام جمعی، حفظ هویت تاریخی شهر، فراهم سازی زیرساخت های متناسب با بافت، عدم تعرض شهرسازی نوین بر بافت تاریخی، بهبود منظر بصری در محدوده بافت تاریخی، تقدم پیاده مداری بر ماشین سواری و توجه به اصول مدیریت بحران متناسب با بافت های تاریخی در مجموع توانایی تبیین ۸۹/۶ درصد از تغییرات واریانس مربوط به رضایت از حکمروایی مطلوب را دارند که این امر نیز بیانگر ضرورت اتخاذ رویکرد همه جانبه در زمینه حکمروایی مطلوب شهری است چرا که انواع متغیرها با ابعاد اجتماعی، مدیریتی، زیرساختی، قانونی و... در زمینه حکمروایی مطلوب شهری اثرگذار هستند. در نهایت نتایج یافته های پژوهش با استفاده از آزمون ANOVA نشان داد که بین محلات مختلف واقع در حوزه شهرداری تاریخی - فرهنگی منطقه هشت تبریز، اختلاف معناداری وجود دارد و بر اساس نتایج مدل ویکور به ترتیب مناطق محله بازار با امتیاز ۰/۱۵۷ در رتبه یک، شهناز با امتیاز ۰/۱۹۵ در رتبه دوم، منصور با امتیاز ۰/۲۱۹ در رتبه سوم، دانشسرا با امتیاز ۰/۲۷۹ در رتبه چهارم، مقصودیه با امتیاز ۰/۳۶۲ در رتبه پنجم، تپلی باغ - دمشقیه با امتیاز ۰/۳۸۹ در رتبه ششم و در نهایت قره باغ - بالاحمام با امتیاز ۰/۴۶۲ در رتبه هفتم قرار دارد که تفاوت این مناطق بیشتر ناشی از کارکرد این محلات از نظر تجاری یا مسکونی است. متناسب با یافته های پژوهش و همچنین با در نظر گرفتن شرایط و ویژگی محدود مورد مطالعه پیشنهاد های کاربردی زیر جهت بهبود فرایند حکمروایی مطلوب شهری در محدوده حوزه شهرداری تاریخی - فرهنگی منطقه هشت شهر تبریز ارائه می گردد:

از آنجایی که مطابق با یافته های پژوهش، یکی از ابعاد اصلی مؤثر بر حکمروایی مطلوب شهری در بافت های تاریخی، بهبود سیما و منظر شهری است، لذا پیشنهاد می شود که از طریق تهیه سند جامعه بهبود منظر شهری برای منطقه حوزه شهرداری منطقه هشت تبریز، از ساخت و سازهای خودسرانه در این محدوده جلوگیری گردد. با توجه به نتایج حاصل از یافته های این پژوهش و همچنین با در نظر گرفتن شرایط اجتماعی، اقتصادی، سیاسی و زیست محیطی حاکم بر اوضاع کلان شهرهای ایران و به خصوص کلان شهر تبریز می توان بیان داشت که به منظور بهبود شاخص های حکمروایی مطلوب شهری در مناطق دارای بافت تاریخی بایستی گفت که مشارکت شهروندان به عنوان یکی از مهم ترین ارکان مؤثر در حکمروایی شهری است لذا با مشارکت دادن شهروندان در فرآیند مدیریت شهری می توان از ظرفیت های آنان در ابعاد فکری، فیزیکی و مالی در جهت بهبود حکمروایی شهری بهره جست. به منظور جلب مشارکت شهروندان پیشنهاد می شود که اقدام به تشکیل اتاق های فکری نموده و ضمن ارائه آموزش های لازم به آنان، نظرات آنها را نیز در برنامه ها لحاظ نمود. علاوه بر این بایستی اقدام به بازسازی نهادهای اجتماعی بومی از طریق به کار گیری افراد با نفوذ محلی به عنوان حلقه اتصال مردم با سازمان های خدمات رسانی می تواند منجر به تقویت مشارکت مردمی گردد، نمود.

در مورد اهمیت نقش پاسخگویی در ارتقای حکمروایی مطلوب شهری نیز پیشنهاد می‌شود نهادها، سازمان‌ها و مؤسسات دخیل در حوزه مدیریت شهری را ملزم نموده تا در چارچوب قانونی و زمانی مشخص در برابر اعضاء خود و ارباب رجوع و قانون پاسخگو بوده و از طریق ارائه آمارهای واقعی و شفاف، عملکرد خود را ارائه نمایند. همچنین بهتر است تا زمینه ظهور نظرات متفاوت در عرصه‌های مختلف مدیریت شهری فراهم شود. در این زمینه بایستی نظرات مختلف را در قالب سیستم مدیریت یکپارچه‌ی شهری به سمتی رهنمون گردد که بیشترین همگرایی را با اهداف برنامه‌های بهبود حکمروایی شهری داشته باشد. در نهایت پیشنهاد می‌شود به منظور ارتقای حکمروایی مطلوب شهری در حوزه شهرداری منطقه ۸ تبریز، به صورت متوالی اقدام به سنجش کار آیی شیوه‌های مدیریت شهری نموده و از طریق رفع نواقص احتمالی و انعطاف پذیر کردن آن‌ها زمینه را برای افزایش هرچه بیشتر نهادها و سازمان مدیریت شهری فراهم نمود. نکته پایانی اینکه بایستی همواره مسئولان و مدیران شهری، رویکرد سیستمی را به عنوان عنصر اساسی در مدیریت یکپارچه شهری مدنظر قرار داده و اهمیت تمامی شاخص‌های حکمروایی مطلوب شهری را مدنظر قرار دهند.

در نهایت پیشنهاد می‌شود در زمینه حکمروایی مطلوب شهری در بافت تاریخی حوزه شهرداری تاریخی - فرهنگی منطقه هشت تبریز، رویکرد همه‌جانبه اتخاذ گردد تا بتوان پیاده‌سازی و دوام حکمروایی مطلوب شهری را به معنای واقعی کلمه تضمین نمود.

منابع

- ۱) امینی، مینا؛ صارمی، حمیدرضا؛ قالیباف، محمدباقر (۱۳۹۷)، جایگاه حکمروایی شهری در فرآیند بازآفرینی بافت فرسوده شهری مطالعه موردی: منطقه ۱۲ شهر تهران، فصلنامه تحقیقات جغرافیایی، دوره ۳۳، شماره ۳، صص ۲۰۲-۲۱۷.
- ۲) برک پور، ناصر؛ اسدی، ایرج، (۱۳۸۸)، مدیریت و حکمروایی شهری. تهران: انتشارات دانشگاه هنر.
- ۳) بوجانی، محمد حسین (۱۳۹۶)، لزوم بازبینی محتوایی مدیریت کلان‌شهری، روزنامه اعتماد، شماره ۱.
- ۴) پوراحمد، احمد؛ ابدالی، یعقوب، (۱۳۹۹)، تحلیل فضایی آثار حکمروایی مطلوب بر زیست پذیری شهری، مجله برنامه‌ریزی فضایی (جغرافیا)، دوره ۱۰، شماره ۴، صص ۱۰۴-۸۳.
- ۵) پوراحمد، احمد؛ پیری، اسماعیل؛ محمد، یادگار؛ پارسا، شهرام؛ حیدری (۱۳۹۷)، حکمروایی خوب شهری در محله‌های شهری (مورد مطالعه شهر مریوان). فصلنامه علمی پژوهشی اقتصاد و مدیریت شهری، دوره ۶، شماره ۲۴، صص ۹۸-۸۱.
- ۶) جمالی، محمد؛ کمالی باغراهی، اسماعیل (۱۳۹۵)، تحلیل شاخص‌های حکمروایی خوب شهری در راستای استراتژی توسعه شهری مورد شناسی: محدوده بافت فرسوده شهر کرمان، فصلنامه جغرافیا و آمایش شهری، ۶(۲۱)، صص ۱۵۳-۱۷۰.
- ۷) حسینی، سید هادی (۱۴۰۰)، تدوین الگوی ساختاری تفسیری حکمرانی مطلوب شهری در زمان شیوع اپیدمی کرونا، فصلنامه اقتصاد و مدیریت شهری، دوره ۹، شماره ۳۴، صص ۸۵-۱۰۰.

- ۸) حیدری، اصغر؛ زیاری، کرامت الله؛ سهرابی، نوید (۱۳۹۹)، ارزیابی جایگاه مؤلفه های حکمروایی خوب شهری در بازآفرینی بافت های ناکارآمد شهری (مطالعه موردی: منطقه ۹۱ شهر تهران)، فصلنامه کاوش های جغرافیایی مناطق بیابانی، دوره ۸، شماره ۲، صص ۱۳۷-۱۶۰.
- ۹) زندیه، الناز (۱۳۹۴)، بررسی عملکرد شهرداری ها در چارچوب رویکرد حکمروایی خوب شهری، نمونه مورد: شهر ملایر، فصلنامه آمایش محیط، شماره ۳۹، صص ۶۱-۷۶.
- ۱۰) ساسان پور، فرزانه؛ آزاد بخت، احسان (۱۳۹۳)، کاربرد روش آینده پژوهی در حکمروایی خوب شهری. ششمین کنفرانس برنامه ریزی و مدیریت شهری. مشهد ۱۳۹۳.
- ۱۱) ساسان پور، فرزانه؛ عبداللهی، آوات (۱۳۹۷)، تحلیل فضایی مدیریت محله محور با رویکرد حکمروایی خوب شهری در محله های منطقه ۱۰ شهر تهران فصلنامه جغرافیا و برنامه ریزی شهری چشم انداز زاگرس، شماره دوره ۹، شماره ۳۱، صص ۴۷-۸۱.
- ۱۲) ساسان پور، فرزانه؛ مرادی، ثروت اله؛ قاسمی، سجاد (۱۳۹۲)، نقش حکمروایی خوب شهری در مدیریت محله با استفاده از مدل تاپ سیس (مورد مطالعه محلات منطقه ۱۰ تهران). پنجمین کنفرانس برنامه ریزی و مدیریت شهری. مشهد ۱۳۹۲.
- ۱۳) شماعی، علی؛ یوسفی بابادی، سعید (۱۳۹۷)، تحلیل نقش حکمروایی خوب شهری بر درآمدهای پایدار گردشگری (مورد مطالعه: شهر مسجد سلیمان)، فصلنامه اقتصاد و مدیریت شهری، دوره ۶، شماره ۲۴، صص ۶۳-۷۹.
- ۱۴) مرتضوی، مهدی (۱۳۹۲)، مدیریت محلی و حکمروایی شهری با نگاهی به ساختار مدیریت حکمروایی شهری ژاپن، کره جنوبی، فرانسه و ترکیه، تهران: مرکز مطالعات و برنامه ریزی شهر تهران.
- ۱۵) مفرح بناب، مجتبی؛ مجنونى توتاخانه، علی؛ سلیمانی، علیرضا؛ آفتاب، احمد (۱۳۹۷)، ارزیابی و تحلیل وضعیت پایداری در کلان شهرها، مطالعه موردی: مناطق ده گانه تبریز، فصل نامه تحقیقات جغرافیایی، دوره ۳۳، شماره ۱، صص ۱۴۰-۱۵۷.
- ۱۶) موحد، علی؛ قاسمی کفرودی، سجاد؛ کمان رودی، موسی؛ ساسان پور، ساسان (۱۳۹۳)، بررسی حکمروایی خوب شهری در محله های شهری (مورد مطالعه منطقه ۱۹ شهرداری تهران)، فصلنامه مطالعات برنامه ریزی شهری، دوره ۲، شماره ۷، صص ۱۷۶-۱۴۶.

- 17) Ahluwalia, I. J. (2019). Urban governance in India. *Journal of Urban Affairs*, Vol 41, No 1, pp 83-102.
- 18) Bano, M. (2019). Partnerships and the good-governance agenda: Improving service delivery through state-NGO collaborations. *VOLUNTAS: International Journal of Voluntary and Nonprofit Organizations*, Vol 30, No 6, pp 1270-1283.
- 19) Biswas, R. Jana, A. Arya, K. Ramamritham, K. (2019). A good governance framework for urban management. *Journal of Urban Management*. 8: Pp 225-236.
- 20) Biswas, R., Jana, A., Arya, K., & Ramamritham, K. (2019). A good-governance framework for urban management. *Journal of Urban Management*, Vol 8, No 2, pp 225-236.
- 21) Cabannes, Y., & Lipietz, B. (2018). Revisiting the democratic promise of participatory budgeting in light of competing political, good governance and technocratic logics. *Environment and Urbanization*, Vol 30, No 1, pp 67-84.

- 22) De Oliveira, J. A. P., Doll, C. N., Balaban, O., Jiang, P., Dreyfus, M., Suwa, A.,... Dirgahayani, P. (2013). Green economy and governance in cities: assessing good governance in key urban economic processes. *Journal of Cleaner Production*, Vol 1, No 58, pp 138-152.
- 23) Franz, T. (2019). Why 'good governance' fails: Lessons from regional economic development in Colombia. *International Journal of Urban and Regional Research*, Vol 43, No 4, pp 776-785.
- 24) Harpham, T., & Boateng, K. A. (1997). Urban governance in relation to the operation of urban services in developing countries. *Habitat international*, Vol 21, No 1, pp 65-77.
- 25) Haus, M., & Erling Klausen, J. (2011). Urban leadership and community involvement: Ingredients for good governance? *Urban Affairs Review*, Vol 47, No 2, pp 256-279.
- 26) Home, R. (2020). *Land Issues for Urban Governance in Sub-Saharan Africa*: Springer
- 27) Ortakavak, Z., Çabuk, S. N., Cetin, M., Kurkcuoglu, M. A. S., & Cabuk, A. (2020). Determination of the nighttime light imagery for urban city population using DMSP-OLS methods in Istanbul. *Environmental monitoring and assessment*, Vol 192, No 12, pp 1-17.
- 28) Rojas, E. (2014). Historic Cities and the Venice Charter: Contributions to the Sustainable Preservation of Urban Heritage. *Change Over Time*, Vol 4, No 2, pp 196-203.
- 29) Salacup, G., Lo, K. B., Gul, F., Peterson, E., De Joy, R., Bhargav, R.,... Benzaquen, S. (2021). Characteristics and clinical outcomes of COVID-19 patients in an underserved-inner city population: a single tertiary center cohort. *Journal of Medical Virology*, Vol 93, No 1, pp 416-423.
- 30) Sasanpour, F. (2011). *Explaining The Superior Urban Management, A Model For Improving Urban Management In Developing Countries*, Environment, Ecology & Management Nov.
- 31) Shipley, R., & Kovacs, J. F. (2008). Good governance principles for the cultural heritage sector: lessons from international experience. *Corporate Governance: The international journal of business in society*.
- 32) Smit, W. (2018). Urban governance in Africa: an overview. *African cities and the development conundrum*, 55-77.
- 33) Stead, D. (2015). What does the quality of governance imply for urban prosperity? *Habitat international*, Vol 1, No 45, pp 64-69.
- 34) Tari, M., & Rezaei, M. (2019). Measurement and Evaluation of Urban Good Governance In Ferdowsieh Neighborhoods, City Shahriyar. *Human Geography Research*, Vol 51, No 1, pp 23-40.
- 35) UN- HABITAT. (2002). *The Global Campaign on urban governance*.

Quarterly Journal of Urban Futurology

Volume 2, Number 3, Autumn 2022

PP: 23-44

Evaluating the Effective Components on the Promotion of Competent Governance in Urban Areas with Cultural-Historical Context (Case Study: District 8 of Tabriz Municipality)

Adel Pourghorban, Ph.D Student in Geography and Urban Planning, Semnan Branch, Islamic Azad University, Semnan, Iran

Abbas Arghan¹, Associate Professor in Geography and Urban Planning, Semnan Branch, Islamic Azad University, Semnan, Iran

Zeynab KarkehAbadi, Associate Professor in Geography and Urban Planning, Semnan Branch, Islamic Azad University, Semnan, Iran

Received: 15 August 2022

Accepted: 20 Desember 2022

Abstract

The appropriate urban governance approach is one of the newest and at the same time most reliable approaches to urban management. This new approach in urban historical contexts has a multidimensional function in terms of improving the conditions of historical contexts because it will lead to the preservation of urban identity, improving the appearance and urban landscape, and ultimately increasing citizen satisfaction. The cultural-historical municipality of Tabriz Region 8 is one of the most historic urban areas among all cities in Iran that has not been studied from the perspective of optimal urban governance. The historical region of Tabriz is 8. The nature of the research is applied research that has been done descriptively-analytically and inferentially. The statistical population of the study consists of residents of District 8 and academic experts. The sample size was 377 people who were selected by simple random sampling. The reliability of the questionnaire was 0.901. The research findings were analyzed using Pearson, regression, and ANOVA statistical tests as well as neighborhood prioritization using the Vikor method. Findings showed that the 15 variables were able to explain 89.6% of the variance changes related to optimal urban governance. Also, the results of the ANOVA test show that there is a significant difference between the seven neighborhoods in terms of desirable governance indicators. Finally, the results of the Vikor test showed that Bazaar, Shahnaz, Mansour, Daneshsara, Maghsoudiyeh, Tepli Bagh-Damascus, and Qarabagh-Balahamam neighborhoods are in the first to seventh ranks, respectively. Finally, according to the research findings, practical suggestions were presented.

Keywords: Good Urban Governance, Historical-Cultural Context, Urban areas, City of Tabriz.

DOI: [10.30495/uf.2022.1947237.1013](https://doi.org/10.30495/uf.2022.1947237.1013)

¹ - Corresponding author: abbas.arghan@yahoo.com