

---

# بررسی جامعه‌شناختی عوامل موثر بر میزان مشارکت سیاسی دانشجویان در انتخابات دوره دهم مجلس شورای اسلامی (مورد مطالعه دانشگاه آزاد اسلامی واحد کرمان)

---

محسن بهنام پور<sup>۱</sup> و دکتر کمال جوانمرد<sup>۲</sup>

## چکیده

مشارکت سیاسی به عنوان یکی از شاخصهای عمده توسعه تلقی می‌شود که در این رهگذر دانشجویان به عنوان بخشی از سرمایه‌های انسانی با مشارکت خود می‌توانند نقش تعیین‌کننده‌ای در اداره امور کشور داشته باشند. هدف از این تحقیق بررسی جامعه‌شناختی عوامل موثر بر میزان مشارکت سیاسی دانشجویان در انتخابات دوره دهم مجلس شورای اسلامی می‌باشد. روش پژوهش پیمایشی و ابزار تحقیق پرسشنامه و جامعه آماری دانشجویان دانشگاه آزاد اسلامی واحد کرمان ۱۷۹۵۴ نفر دانشجویی می‌باشد که حجم نمونه ۳۸۳ نفر بوده و به روش نمونه‌گیری مطابق انجام شده است. عوامل متعددی در افزایش مشارکت سیاسی نقش دارد که لیپست، میلبراث و گوئل به آنها اشاره داشته‌اند. متغیرهایی که تاثیر آنها بر مشارکت سیاسی دانشجویان مورد سنجش قرار گرفته عبارتند از: تمایل فرد به مشارکت، تمایل والدین و دوستان فرد به مشارکت، محل سکونت، اعتقادات دینی و وضعیت اقتصادی می‌باشد که از بین متغیرها وضعیت اقتصادی و تحصیلات، نگرش و اعتقادات دینی بیشترین تاثیر را داشته است.

واژگان کلیدی: مشارکت، مشارکت سیاسی دانشجویان، سیاست، انتخابات، سرمایه اجتماعی

تاریخ پذیرش: ۹۶/۲/۷

تاریخ دریافت: ۹۵/۱۲/۱۹

---

## A Sociological Survey of Factors Affecting the Political Participation of students in the tenth Parliamentary Elections of the Islamic Consultative Assembly (A Case Study of Islamic Azad University of Kerman)

---

Mohsen Behnampour<sup>1</sup> & Kamal Javanmard<sup>2</sup>

### Abstract

Political participation is considered as one of the major indicators of development. In this regard, students, as part of a country's human capital,

---

۱. فارغ التحصیل کارشناسی ارشد جامعه‌شناسی دانشگاه آزاد اسلامی واحد کرمان.

mohsen.Behnampour@yahoo.com

۲. استادیار جامعه‌شناسی دانشگاه آزاد اسلامی واحد کرمان javan mard kamal@yahoo.com

<sup>1</sup>Graduated from the Department of Sociology of Islamic Azad University of Kerman.

mohsen.Behnampour@yahoo.com

<sup>2</sup>Assistant Professor of Islamic Azad University of Kerman yahoo.com@javan mard kamal

can play a decisive role in the management of its affairs. The aim of this research is to examine the sociological factors affecting the level of political participation of students in the tenth Parliamentary Elections of the Islamic Consultative Assembly. The study employed a survey research method using a questionnaire. The statistical population of this study consisted of students of Islamic Azad University of Kerman totaling ۱۷۹۵۴ students. The sample size of ۳۸۳ students was chosen through stratified random sampling method. Several factors which were referred to by Lipset, Müller and Quelle play a role in increasing political participation. The variables measured as having an impact on students' political participation are: the willingness of the individual to participate, the desire of the parents and friends of the individual to participate, place of residence, religious beliefs and economic status. Among the variables economic status and education, attitude and religious beliefs showed the greatest impact.

**Keywords:** Participation; political participation of students; politics; elections; social capital

#### مقدمه

مشارکت سیاسی ملت ایران در انتخابات دوره های مختلف کم نظیر بوده، در حالی که در کشورهای مدعی دموکراسی همچون آمریکا خبری از مشارکت مردمی در سطوح بالا نیست. انتخابات در نظام سیاسی ایران اسلامی بر پایه اصول مربوط به حاکمیت دین و حضور مردم در صحنه و مشارکت آن ها در عرصه قدرت و تصمیم گیری در این حوزه است و یک وظیفه و ارزش به شمار می رود. مشارکت سیاسی ملت ایران در انتخابات دوره های مختلف مطلوب بوده، حضور مردم در پای صندوقهای رای باعث نقش برآب شدن کلیه برنامه ها و محاسبات دشمنان در مورد نظام اسلامی می شود مشارکت سیاسی به نوعی سهیم نمودن مردم در تعیین سرنوشت سیاسی کشور است.

## بیان مساله

قرآن مجید به پیامبر اسلام فرمان می‌دهد که باید در اداره امور مردم و دولت با آنان مشورت کند و بدون مشورت آنان به تنهایی تصمیم نگیرد. آیه ۳۸ سوره شوری و امرهم شوری بینهم در ترجمه آیه آمده است و کسانی که دعوت پروردگارشان را اجابت کرده و نماز برپا می‌دارند و امورشان با مشورت در میان آنها انجام می‌گیرد و از آنچه به آنها روزی داده ایم انفاق می‌کنند. سوره آل عمران آیه ۱۵۹ در ترجمه این آیه آمده در کارها با مومنان مشورت کن. مردم مسلمان ما امر انتخابات را نیز یک امر واجب دینی و فریضه الهی می‌دانند و خود را در انجام آن موظف می‌دانند این مطلب براساس فتوی و تاکیدات مراجع تقلید است که شرکت در انتخابات موجب تقویت نظام اسلامی و حفظ اسلام می‌شود. همچنین مشارکت مردم در عرصه تصمیم‌گیری سیاسی و اجتماعی از ویژگیهای یک نظام سیاسی و دینی مطلوب است و نشان دهنده اعتماد مردم به دولت و نمایندگان است اهمیت نقش دانشجویان در سرنوشت سیاسی کشور نشانگر این حضور چه اهمیتی دارد. برخی منابع اجتماعی از جمله تحصیلات شغل و درآمد بر مشارکت سیاسی افراد تاثیر می‌گذارد (سید امامی، ۱۳۸۶: ۱۶۵). همچنین کارکرد اجتماعی، فرهنگی، آموزشی و دینی نیز انتخابات به همراه دارد کارکرد اجتماعی آن باعث پیوند دولت با مردم و بالا رفتن همبستگی اجتماعی می‌شود شرکت در انتخابات را می‌توان به مدرسه دموکراسی تشبیه کرد. در کل کشور ۵۵ میلیون نفر واجد شرایط رای دادن هستند این سی و یکمین دوره انتخابات در کل کشور است کل میزان مشارکت در کل کشور ۶۲ درصد بود ۳ میلیون نفر رای اولی هستند در استان کرمان ۲ میلیون و ۸۳ هزار نفر در استان واجد شرایط رای دادن در انتخابات دوره دهم مجلس شورای اسلامی هستند در شهر ۸۰۰ هزار نفری کرمان ۳۳ نفر کاندید شده اند. ۶۳ هزار نفر رای اولی بودند کل آرای شهر ۳۲۸ هزار برگه رای که ۳۰۶ هزار رای صحیح بود (Sima news.ir).

## اهداف تحقیق

کمک به ارتقاء سطح فرهنگ سیاسی افراد جامعه و افزایش جامعه‌پذیری سیاسی دانشجویان و آگاهی بخشی سیاسی به لایه‌های مختلف جامعه می‌تواند از جمله اهداف این تحقیق

باشد. هدف اصلی این تحقیق شناخت و توصیف مشارکت دانشجویان در انتخابات مورد مطالعه دانشجویان دانشگاه آزاد اسلامی با هدف چراها کنترل و ارائه راهکارها در سال ۱۳۹۴ می باشد.

۱- شناخت موانع در راه شکل گیری مشارکت سیاسی در بین دانشجویان  
 ۲- شناخت عوامل و تاثیرات احساس یاس و بی انگیزگی سیاسی و عدم رغبت بر مشارکت سیاسی دانشجویان در انتخابات مجلس شورای اسلامی

۳- بررسی تاثیر کمبود اطلاعات سیاسی بر مشارکت سیاسی دانشجویان در انتخابات  
 ۴- شناخت عوامل اجتماعی برگرایش دانشجویان به مشارکت در انتخابات مجلس شورای اسلامی

۵- شناخت عوامل اقتصادی بر گرایش دانشجویان به مشارکت در انتخابات مجلس شورای اسلامی

۶- شناخت عوامل فرهنگی بر گرایش دانشجویان به مشارکت در انتخابات مجلس شورای اسلامی

### تعاریف مفاهیم

سیاست<sup>۱</sup>: در تعریف سیاست اتفاق نظر وجود دارد به طور کلی سه دسته تعاریف سیاسی وجود دارد:

دسته اول: تعاریفی که سیاست را در دولت و حکومت محدود می کند.

دسته دوم: سیاست را وسعت می بخشند و آنرا در بر گیرنده تمامی روابط قدرت و تضاد می دانند، خواه در رابطه قدرت بین ۲ نفر و ۲ جناح یا رقیب سیاسی

دسته سوم: سیاست را قدرت سیاسی محدود می کند (جعفری، ۱۳۷۶: ۲)

انتخابات<sup>۲</sup>: جغرافیایی مشخص و زمانی محدود و معین انتخابات سلسله اقدامات و عملیات منسجم و پیوسته ای است که در یک محدوده فرد یا افراد و یا موضوع و مراسم خاصی از سوی اکثریت مردم صورت گیرد و منجر به برگزیده شدن اجرا و انجام این سلسله اقدامات و عملیات که منتج به این نتیجه گردد، اصطلاحاً برگزاری انتخابات نامیده می شود (moi.ir)

مشارکت سیاسی<sup>۱</sup>:

۱-politics

۲-election

"مشارکت سیاسی موفق یا ناموفق، سازمان یافته یا بی سازمان، مستمر یا دوره ای شامل بکارگیری روشهای مشروع یا نامشروع برای تاثیر بر انتخاب سیاست های عمومی اداره عمومی و انتخاب رهبران سیاسی در هر سطحی از حکومت ملی یا محلی است(راش مایکل، ۱۳۸۸ : ۳)

سرمایه اجتماعی<sup>۲</sup>: سرمایه اجتماعی را از آن دسته از عناصر و ویژگیهای نظام اجتماعی (مانند اعتماد اجتماعی- هنجارهای معامله متقابل و شبکه‌های اجتماعی می باشد) که همکاری و هماهنگی را در بین افراد یک جامعه برای دستیابی به سود متقابل تسهیل می کند یا سرمایه اجتماعی در یک معنای عام نوعی سرمایه گذاری در روابط اجتماعی با بازده مورد انتظار (ازکیا، غفاری، ۱۳۸۴: ۳۸۴)

### ادبیات تحقیق

در ادبیات تحقیق سعی بر آن است تا باتوجه به موضوع مورد بررسی پایان نامه ها و کتابها را معرفی نموده تا با بهره گیری از این منابع که شامل تحقیقات داخلی و خارجی می شود گام مهمی در جهت انجام تحقیق برداشته شود. استفاده از این تحقیقات راهگشای سایر امور تحقیقاتی در پروژه است.

دارابی، علی (۱۳۸۸) جامعه شناسی انتخابات و رفتار انتخاباتی در جمهوری اسلامی ایران مجله سیاست خارجی

محمدی، فرنجات و همکاران (۱۳۹۲) عوامل اجتماعی موثر بر رفتار انتخاباتی (باتاکید بر انتخابات ریاست جمهوری نهم و دهم) مورد مطالعه شهر کرمانشاه مجله دانش سیاسی و بین المللی

رامشک، عطالله بهار (۱۳۸۲) بررسی جامعه شناختی رفتار انتخاباتی در کهگیلویه و بویر احمد مرکز مطالعات ملی

غفاری زاهد /وهمکاران (۱۳۹۰) عوامل موثر بر مشارکت سیاسی دانشجویان علوم سیاسی و فنی دانشگاه تهران

باور یوسف (۱۳۷۴) بررسی تاثیر اقتصادی اجتماعی دانشجویان دانشگاه شیراز بر نگرش آنان نسبت به مشارکت سیاسی

۱ Political participation

۲ Social capital

گلابی فاطمه و حاجی لو فتانه (۱۳۹۱) بررسی جامعه شناختی برخی عوامل موثر بر میزان مشارکت سیاسی زنان (مطالعه موردی استان آذربایجان شرقی) دانشگاه تهران

موسوی طاهر (۱۳۷۷) عوامل موثر بر مشارکت سیاسی دانشگاه علامه طباطبایی

در بخش پژوهشهای خارجی می توان به نتایج تحقیقات لیپست در خصوص فعالیتهای سیاسی در کشورهای آلمان، سوئد، نروژ و فنلاند اشاره کرد نتایج تحقیق وی نشان می دهد که تفاوتهای شهری و روستایی در برخی مشارکت های سیاسی مانند انتخابات وجود دارد ولی شامل برخی دیگر نمی شود. (لیپست، ۱۳۷۹: ۴۱۸)

"دی ال شت"<sup>۱</sup> ضمن تاکید بر متغیرهای درآمد شغل، تحصیلات و مجموع شاخص های پایگاه اقتصادی و اجتماعی با شهرنشینی عضویت سازمانی موثر در میزان مشارکت سیاسی افراد گویای آن است که سواد یکی از متغیرهای بسیار قدرتمند و موثر بر میزان مشارکت است (بارکان، ۱۹۹۹: ۶۶)

تحقیقات "لایگلی"<sup>۲</sup> نشان می دهد که داشتن دوستان فعال در امور سیاسی موجب افزایش احتمال مشارکت خود افراد می شود (مک کلارک، ۲۰۰۱)

تحقیقات "راش"<sup>۳</sup> نشان می دهد هر چه میزان تحصیلات افراد بالاتر می رود میزان مشارکت سیاسی آنها افزایش می یابد راش، مایکل (۱۳۸۸) جامعه و سیاست مقدمه ای بر جامعه شناسی، ترجمه صبوری انتشارات سمت: ۱۳۳)

---

<sup>۱</sup> Disheth

<sup>۲</sup> Lay gly

<sup>۳</sup> Rush

## چارچوب نظری تحقیق

به نظر "لیپست"<sup>۱</sup> کشورهای که به همراه رشد اقتصادی از طبقه متوسط بالاتری برخوردار باشند دموکراتیک تر از کشورهای هستند بر عوامل و متغیرهایی تاکید می‌ورزند که به اعتقادشان بر مشارکت سیاسی تاثیر مهمی دارد ولی شدت و الگوی این تاثیرگذاری ثابت نبوده است مهمترین این عوامل عبارتند از: باورهای مذهبی جنسیت - سن - نژاد روستایی یا شهری بودن افراد - طبقه اجتماعی و پیوندهای منطقه‌ای از نظر آنان در کشورهای فوق بجز آمریکا عواملی مانند سن و جنسیت از جمله متغیرهای مهم موثر بر مشارکت سیاسی می‌باشند. (لیپست و دوز، ۱۳۷۳: ۳۹۶)

"میلبراث"<sup>۲</sup> و "گوئل"<sup>۳</sup> در تبیین مشارکت سیاسی از هفت عامل عمده نام می‌برند این عوامل عبارتند از: محرک (انگیزه سیاسی موقعیت اجتماعی - ویژگی‌های شخصی - محیط سیاسی - مهارت - منابع و تعهد داشتن اطلاعات سیاسی مربوط احتمال مشارکت بیشتر است شخصیت‌های اجتماعی تر - مسلط تر و برون‌گرا تر - بیشتر احتمال دارد که از نظر سیاسی فعال باشند) (راش ۱۳۷۷: ۱۳۸)

به نظر "بورديو"<sup>۴</sup> افراد چگونه با سرمایه‌گذاری بر روابط گروهی وضعیت اقتصادی خود را در یک فضای اجتماعی سلسله‌مراتبی (جامعه سرمایه‌داری) بهبود می‌بخشد. همچنین به نظر "کلمن"<sup>۵</sup> سرمایه اجتماعی با کارکردهایش تعریف می‌شود. سرمایه اجتماعی شی واحدی نیست بلکه انواع چیزهای گوناگونی است که دو ویژگی مشترک دارند.

الف) همه آن‌ها شامل جنبه‌ای از یک ساخت اجتماعی هستند (عناصر و پیوندهایی که حیات اجتماعی را تداوم می‌بخشند)

ب) واکنش‌های معین افرادی را که در درون ساختار هستند اعم از اشخاص حقیقی یا عاملان حقوقی، تسهیل می‌کند و دستیابی به هدفهای معین را که در نبود آن دست‌یافتنی خواهند بود امکان‌پذیر می‌سازند (ازکیا، ۱۳۸۴: ۳۸۲) کلمن تحت تاثیر کاربرد نظریه انتخاب عقلانی در تبیین رفتار بر منافع فردی سرمایه اجتماعی تاکید می‌کند. به نظر وی سرمایه

<sup>۱</sup> Lipset

<sup>۲</sup> Mylbras

<sup>۳</sup> Goyle

<sup>۴</sup> Bourdieu

<sup>۵</sup> Coleman

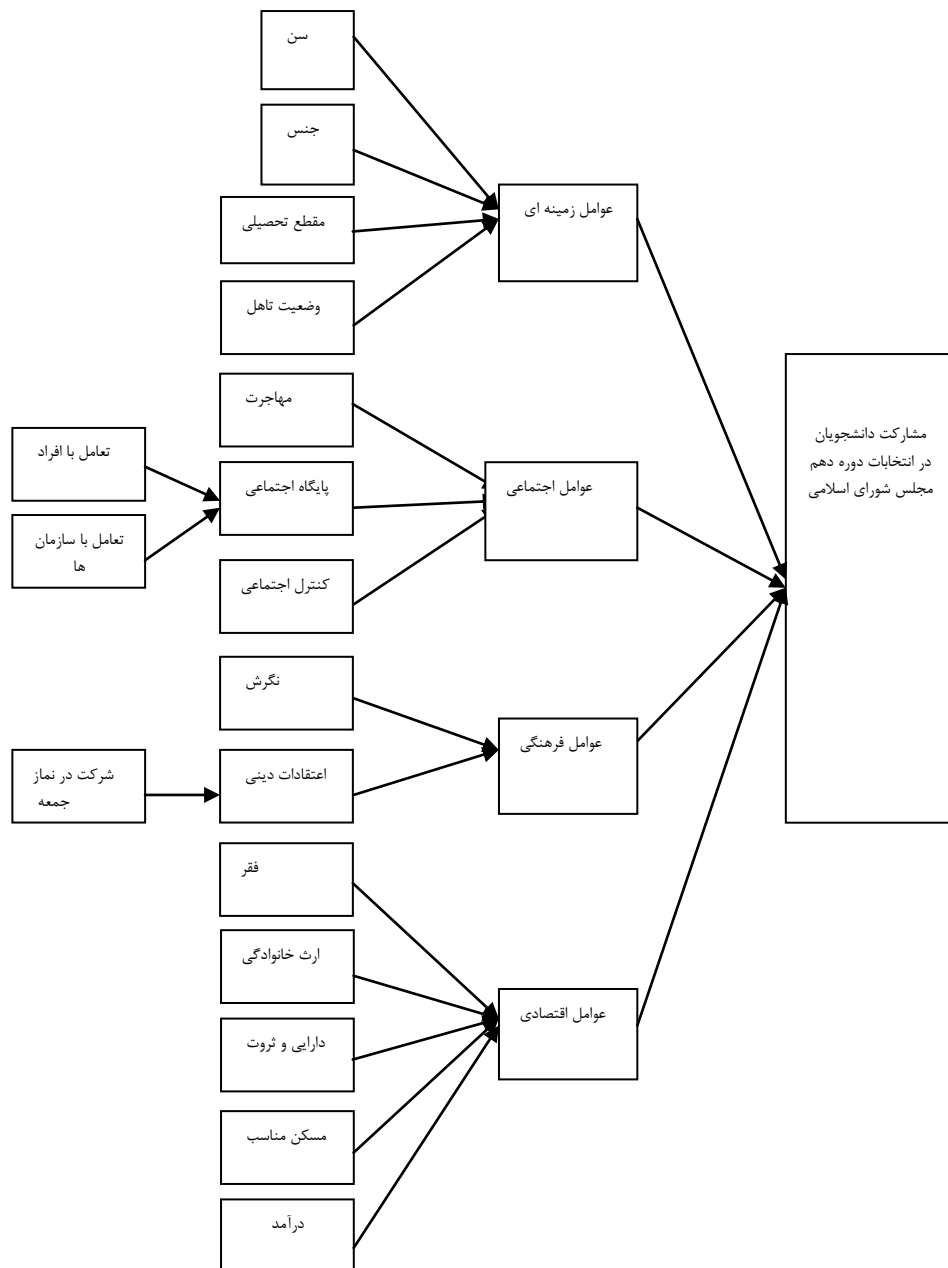
اجتماعی به لحاظ هنجاری و اخلاقی خنثی است یعنی نه مطلوب است و نه نامطلوب و صرفاً با فراهم کردن منابع لازم وقوع کنش‌ها را امکان‌پذیر می‌سازد (همان: ۳۸۹) علاوه بر اینها، "پاتنام"<sup>۱</sup> سرمایه اجتماعی را آن دسته از عناصر و ویژگی‌های نظام اجتماعی (مانند اعتماد اجتماعی - هنجارهای معامله متقابل و شبکه‌های اجتماعی) می‌داند که هماهنگی و همکاری را در بین افراد یک جامعه برای دستیابی به سود متقابل تسهیل می‌کند (همان: ۳۹۲).

#### ماتریس نظریه‌ها

ردیف	حوزه	نام نظریه پرداز	نام نظریه	متغیرهای اصلی
۱	جامعه شناسی	لیپست	مشارکت سیاسی	باورهای مذهبی جنسیت، نژاد، طبقه اجتماعی
۲	جامعه شناسی	دوز	مشارکت سیاسی	موقعیت اجتماعی، وضعیت اجتماعی
۳	جامعه شناسی	میلبراث	مشارکت سیاسی	محرک، موقعیت اجتماعی، ویژگیهای شخصی، محیط سیاسی، مهارت
۴	جامعه شناسی	گوئل	مشارکت سیاسی	منابع و تعهد، تعلق خاطر سیاسی، روابط
۵	جامعه شناسی	بورديو	سرمایه اجتماعی	هنجار، اعتماد، انسجام
۶	جامعه شناسی	کلمن	سرمایه اجتماعی	ساخت اجتماعی، منافع فردی و جمعی
۷	جامعه شناسی	پاتنام	سرمایه اجتماعی	اعتماد اجتماعی، هنجار، شبکه‌های اجتماعی

<sup>۱</sup> Putnam





### فرضیه ها

- به نظر می رسد بین عوامل زمینه ای با مشارکت سیاسی دانشجویان در انتخابات مجلس شورای اسلامی رابطه وجود دارد
- به نظر می رسد بین سطح تحصیلات با مشارکت سیاسی دانشجویان در انتخابات مجلس شورای اسلامی رابطه وجود دارد
- به نظر می رسد بین عوامل اجتماعی با مشارکت سیاسی دانشجویان در انتخابات مجلس شورای اسلامی رابطه وجود دارد
- به نظر می رسد بین تعامل با سازمانها با مشارکت سیاسی دانشجویان در انتخابات مجلس شورای اسلامی رابطه وجود دارد
- به نظر می رسد بین عوامل اقتصادی با مشارکت سیاسی دانشجویان در انتخابات مجلس شورای اسلامی رابطه وجود دارد
- به نظر می رسد بین فقربا مشارکت سیاسی دانشجویان در انتخابات مجلس شورای اسلامی رابطه وجود دارد
- به نظر می رسد بین سطح درآمد با مشارکت سیاسی دانشجویان در انتخابات مجلس شورای اسلامی رابطه وجود دارد
- به نظر می رسد بین عوامل فرهنگی با مشارکت سیاسی دانشجویان در انتخابات مجلس شورای اسلامی رابطه وجود دارد
- به نظر می رسد بین نگرش با مشارکت سیاسی دانشجویان در انتخابات مجلس شورای اسلامی رابطه وجود دارد
- به نظر می رسد بین اعتقادات دینی با مشارکت سیاسی دانشجویان در انتخابات مجلس شورای اسلامی رابطه وجود دارد.

### روش شناختی تحقیق

این پژوهش از نظر زمانی یک بررسی مقطعی است و شیوه اجرا پیمایشی و مکان پژوهش دانشگاه آزاد اسلامی واحد کرمان می باشد. روش نمونه گیری مطابق و حجم نمونه با استفاده از فرمول کوکران به دست آمده و حجم نمونه ۳۸۳ نفر می باشد. با توجه به ماهیت موضوع ابزار گردآوری اطلاعات پرسشنامه است، به طوری که ابتدا پرسشنامه توسط چند متخصص علوم

اجتماعی مورد ارزیابی قرار گرفت. از تکنیک پرسشنامه در این تحقیق استفاده شده است در صحبت با کارشناس ایشان در صحبت‌هایشان به وضعیت مطلوب مالی و تحصیلات رای دهندگان در ایجاد انگیزه در انتخابات اشاره می‌کند. علاوه بر پرسشنامه از تکنیک مصاحبه استفاده شده است. جهت تجزیه و تحلیل اطلاعات از نرم افزار S.P.S به بهره گرفته شده است.

به دو بخش تقسیم می‌شود آمار توصیفی جداول و نمودارهای میله ای و هیستوگرام میباشد بخش بعد آمار استنباطی است که ضریب همبستگی و ضریب پیرسون و رگرسیون را شامل می‌شود.

جامعه آماری دانشجویان دانشگاه آزاد اسلامی واحد کرمان ۱۷۹۵۴ نفر و حجم نمونه ۳۸۳ نفر و روش نمونه گیری مطابق است.

توصیف نتایج مربوط به متغیر عوامل اجتماعی: این متغیر از ۱۲ سؤال پنج گزینه‌ای در طیف لیکرت از (خیلی زیاد تا خیلی کم) تشکیل شده است که حداقل بدست آمده برابر با ۱/۸۳، حداکثر برابر با ۵/۰۰، میانگین برابر با ۳/۵۶، انحراف معیار برابر با ۰/۵۶، واریانس برابر با ۰/۳۲، چولگی برابر با ۰/۲۲-، کشیدگی برابر با ۰/۱۴-، برای ۳۸۳ پاسخگو به سؤالات می‌باشد

جدول ۱- میزان تأثیر عوامل اجتماعی بر مشارکت دانشجویان

متغیر	ضریب بتای استاندارد نشده	خطای استاندارد	ضریب استاندارد بتا	t	مقدار معناداری نرمال
عوامل اجتماعی - مشارکت دانشجویان	۰/۴۰۰	۰/۰۴۹	۰/۳۸۵	۸/۱۵۷	۰/۰۰۰
پایگاه اجتماعی - مشارکت دانشجویان	۰/۳۴۰	۰/۰۴۷	۰/۳۴۷	۷/۲۱۶	۰/۰۰۰
تعامل با افراد - مشارکت دانشجویان	۰/۲۱۴	۰/۰۳۵	۰/۲۹۹	۶/۱۱۷	۰/۰۰۰

توصیف نتایج مربوط به متغیر پایگاه اجتماعی: این متغیر از ۴ سؤال پنج گزینه‌ای در طیف لیکرت از (خیلی زیاد تا خیلی کم) تشکیل شده است که حداقل بدست آمده برابر با ۱/۷۵، حداکثر برابر با ۵/۰۰، میانگین برابر با ۳/۶۳، انحراف معیار برابر با ۰/۶۰، واریانس برابر

با ۰/۳۶، چولگی برابر با ۰/۲۳، کشیدگی برابر با ۰/۰۹، برای ۳۸۳ پاسخگو به سئوالات می‌باشد.

توصیف نتایج مربوط به متغیر عوامل اقتصادی: این متغیر از ۹ سؤال پنج گزینه‌ای در طیف لیکرت از (خیلی زیاد تا خیلی کم) تشکیل شده است که حداقل بدست آمده برابر با ۱/۵۵، حداکثر برابر با ۵/۰۰، میانگین برابر با ۳/۶۲، انحراف معیار برابر با ۰/۶۴، واریانس برابر با ۰/۴۲، چولگی برابر با ۰/۲۱، کشیدگی برابر با ۰/۳۰، برای ۳۸۳ پاسخگو به سئوالات می‌باشد.

جدول ۲- میزان تأثیر عوامل اقتصادی بر مشارکت دانشجویان

متغیر	ضریب بتای استاندارد نشده	خطای استاندارد	ضریب استاندارد بتا	t	مقدار معناداری نرمال
عوامل اقتصادی - مشارکت دانشجویان	۰/۴۶۰	۰/۰۴۰	۰/۵۰۴	۱۱/۴۹۹	۰/۰۰۰
فقر - مشارکت دانشجویان	۰/۲۵۲	۰/۰۳۵	۰/۳۵۰	۷/۲۸۴	۰/۰۰۰
دارایی و ثروت - مشارکت دانشجویان	۰/۳۵۶	۰/۰۳۵	۰/۴۶۵	۱۰/۲۶۲	۰/۰۰۰
مسکن مناسب - مشارکت دانشجویان	۰/۱۸۳	۰/۰۳۰	۰/۳۰۳	۶/۲۰۱	۰/۰۰۰
ارث خانوادگی - مشارکت دانشجویان	۰/۲۴۵	۰/۰۳۲	۰/۳۶۶	۷/۶۷۷	۰/۰۰۰

توصیف نتایج مربوط به متغیر نگرش: این متغیر از ۳ سؤال پنج گزینه‌ای در طیف لیکرت از (خیلی زیاد تا خیلی کم) تشکیل شده است که حداقل بدست آمده برابر با ۱/۰۰، حداکثر برابر با ۵/۰۰، میانگین برابر با ۳/۴۸، انحراف معیار برابر با ۰/۸۳، واریانس برابر با ۰/۶۹، چولگی برابر با ۰/۴۴، کشیدگی برابر با ۰/۲۱، برای ۳۸۳ پاسخگو به سئوالات می‌باشد.

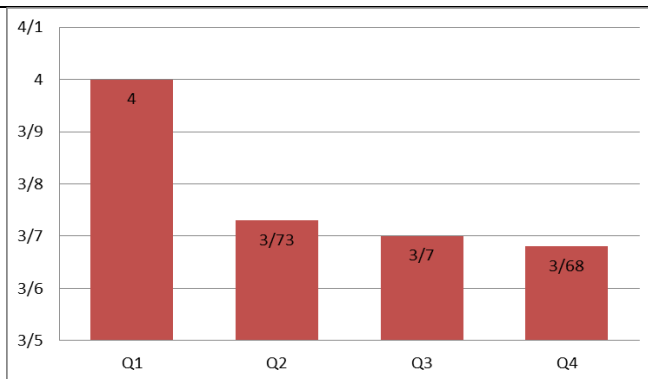
جدول ۳- میزان تأثیر عوامل فرهنگی بر مشارکت دانشجویان

متغیر	ضریب بتای استاندارد نشده	خطای استاندارد	ضریب استاندارد بتا	t	مقدار معناداری نرمال
عوامل فرهنگی - مشارکت دانشجویان	۰/۵۰۱	۰/۰۳۶	۰/۵۷۵	۱۳/۹۱۴	۰/۰۰۰
نگرش - مشارکت دانشجویان	۰/۳۸۷	۰/۰۳۱	۰/۵۴۴	۱۲/۶۴۳	۰/۰۰۰
اعتقادات دینی - مشارکت دانشجویان	۰/۳۰۲	۰/۰۳۵	۰/۴۰۶	۸/۶۶۸	۰/۰۰۰

توصیف نتایج مربوط به متغیر تعامل با سازمان ها: این متغیر از ۳ سوال پنج گزینه‌ای در طیف لیکرت از (خیلی زیاد تا خیلی کم) تشکیل شده است که حداقل بدست آمده برابر با ۱/۳۳، حداکثر برابر با ۵/۰۰، میانگین برابر با ۳/۵۳، انحراف معیار برابر با ۰/۷۲۲، واریانس برابر با ۰/۵۲۲، چولگی برابر با ۰-/۳۴، کشیدگی برابر با ۰/۳۰، برای ۳۸۳ پاسخگو به سئوالات می‌باشد.

جدول ۴- آمار توصیفی گویه های پایگاه اجتماعی

متغیر	میانگین	انحراف معیار	واریانس	چولگی	کشیدگی
Q۱	۴/۰۰	۰/۷۹۸	۰/۶۳۶	-۰/۸۹۸	۱/۳۲۱
Q۲	۳/۷۳	۰/۹۵۷	۰/۹۱۷	-۰/۵۹۷	-۰/۳۲۶
Q۳	۳/۷۰	۰/۹۵۸	۰/۹۱۷	-۰/۷۸۷	۰/۳۳۹
Q۴	۳/۶۸	۰/۹۱۷	۰/۸۴۱	-۰/۲۶۹	-۰/۷۲۰



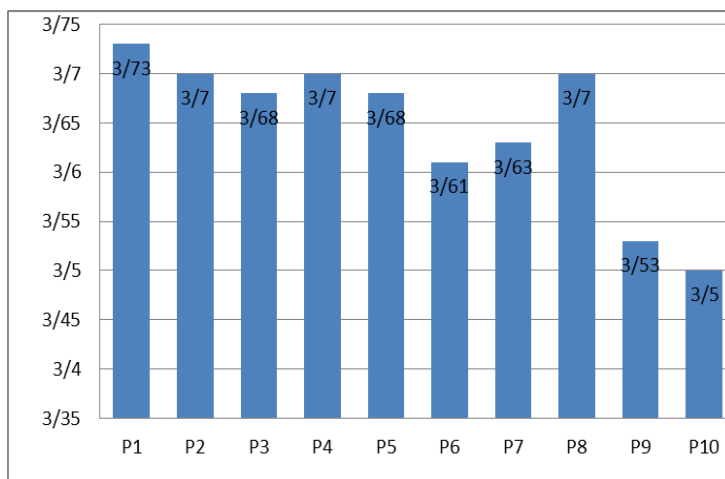
شکل ۱- نمودار گویه های پایگاه اجتماعی

توصیف نتایج مربوط به متغیر عوامل فرهنگی: این متغیر از ۱۷ سؤال پنج گزینه‌ای در طیف لیکرت از (خیلی زیاد تا خیلی کم) تشکیل شده است که حداقل بدست آمده برابر با ۱،۵۷۱۴، حداکثر برابر با ۵، میانگین برابر با ۳،۶۴۰۰۶، انحراف معیار برابر با ۰/۶۷، واریانس برابر با ۰/۴۶، چولگی برابر با ۰-/۲۶، کشیدگی برابر با ۰/۲۴-، برای ۳۸۳ پاسخگو به سئوالات می‌باشد.

جدول ۵- آمار توصیفی گویه های مشارکت دانشجویان

متغیر	میانگین	انحراف معیار	واریانس	چولگی	کشیدگی
P1	۳/۷۳	۰/۹۵۷	۰/۹۱۷	-۰/۵۹۷	-۰/۳۲۶
P2	۳/۷۰	۰/۹۵۸	۰/۹۱۷	-۰/۷۸۷	۰/۳۳۹
P3	۳/۶۸	۰/۹۱۷	۰/۸۴۱	-۰/۲۶۹	-۰/۷۲۰
P4	۳/۷۰	۰/۹۵۸	۰/۹۱۷	-۰/۷۸۷	۰/۳۳۹
P5	۳/۶۸	۰/۹۱۷	۰/۸۴۱	-۰/۲۶۹	-۰/۷۲۰
P6	۳/۶۱	۱/۰۹۴	۱/۱۹۶	-۰/۶۰۰	-۰/۴۶۷
P7	۳/۶۳	۰/۹۲۳	۰/۸۵۱	-۰/۳۵۱	-۰/۵۱۵
P8	۳/۷۰	۱/۰۱۳	۱/۰۲۵	-۰/۳۲۶	-۰/۸۵۴
P9	۳/۵۳	۱/۰۱۵	۱/۰۳۰	-۰/۳۰۸	-۰/۷۶۰
P10	۳/۵۰	۱/۱۲۱	۱/۲۵۶	-۰/۵۳۷	-۰/۵۰۷

توصیف نتایج مربوط به متغیر مشارکت دانشجویان: این متغیر از ۱۰ سؤال پنج گزینه‌ای در طیف لیکرت از (خیلی زیاد تا خیلی کم) تشکیل شده است که حداقل بدست آمده برابر با ۱،۶، حداکثر برابر با ۵، میانگین برابر با ۳،۶۰۸۸۷۷، انحراف معیار برابر با ۰/۵۹، واریانس برابر با ۰/۳۵، چولگی برابر با ۰-/۲۹، کشیدگی برابر با ۰/۲۱، برای ۳۸۳ پاسخگو به سئوالات می‌باشد.



شکل ۵- نمودار گویه‌های مشارکت دانشجویان

باتوجه به نتایج بدست آمده در رابطه با یافته‌های توصیفی تحقیق مشخص شد. با توجه به جداول فراوانی بدست آمده در رابطه با سوال جنسیت مشخص شد. (تعداد ۲۰۹ نفر یعنی بیش از ۵۴ درصد پاسخ‌دهندگان مرد بوده‌اند. تعداد ۱۷۴ نفر یعنی حدود ۴۵ درصد پاسخ‌دهندگان نیز زن بوده‌اند). در رابطه با سوال وضعیت تاهل مشخص شد. (تعداد ۲۴۴ نفر از پاسخ‌دهندگان مجرد و تعداد ۱۳۹ نفر از آنها متاهل هستند که ۳۶/۳ درصد از حجم نمونه را تشکیل می‌دهند). در رابطه با سوال سن مشخص شد. (تنها ۳۹ نفر از پاسخ‌دهندگان در بازه سنی ۱۸ تا ۲۰ قرار دارند. و بیشترین فراوانی مربوط به بازه سنی ۲۱ تا ۲۵ سال است که با ۱۵۷ نفر ۴۱ درصد حجم نمونه را تشکیل می‌دهند. تعداد ۱۲۵ نفر از افراد پاسخ‌دهنده ۲۶ تا ۳۰ سال سن دارند و تعداد ۶۲ نفر از پاسخ‌دهندگان بالای ۳۱ سال سن دارند). در رابطه با سوال سطح تحصیلات مشخص شد. (تعداد ۶۲ نفر از پاسخ‌دهندگان دارای مدرک تحصیلی کاردانی هستند و بیشترین فراوانی مربوط به پاسخ‌دهندگانی می‌باشد که مدرک کارشناسی دارند و با ۲۰۶ نفر حدود ۵۴ درصد از حجم نمونه را تشکیل می‌دهند. تعداد ۷۹ نفر نیز دارای مدرک کارشناسی ارشد هستند و ۳۶ نفر مدرک دکترا دارند). در رابطه با سوال سطح درآمد مشخص شد. (بیشترین فراوانی مربوط به پاسخ‌دهندگانی است که درآمد ۵۰۰ تا ۹۰۰ هزار تومان دارند و حدود ۴۲ درصد از حجم نمونه را تشکیل می‌دهند و تعداد ۱۵۸ نفر یعنی

۴۱/۳ درصد حجم نمونه درآمد یک میلیون و پانصد دارند و تعداد ۶۵ نفر از پاسخ دهندگان درآمد بالای یک میلیون و پانصد دارند).

توصیف نتایج مربوط به متغیر فقر: این متغیر از ۲ سؤال پنج گزینه‌ای در طیف لیکرت از (خیلی زیاد تا خیلی کم) تشکیل شده است که حداقل بدست آمده برابر با ۱/۰۰، حداکثر برابر با ۵/۰۰، میانگین برابر با ۳/۶۶، انحراف معیار برابر با ۰/۸۲، واریانس برابر با ۰/۶۷، چولگی برابر با ۰/۳۹-، کشیدگی برابر با ۰/۱۳-، برای ۳۸۳ پاسخگو به سئوالات می‌باشد.

توصیف نتایج مربوط به متغیر اعتقادات دینی: این متغیر از ۲ سؤال پنج گزینه‌ای در طیف لیکرت از (خیلی زیاد تا خیلی کم) تشکیل شده است که حداقل بدست آمده برابر با ۱/۰۰، حداکثر برابر با ۵/۰۰، میانگین برابر با ۳/۸۱، انحراف معیار برابر با ۰/۷۹، واریانس برابر با ۰/۶۳، چولگی برابر با ۰/۶۷-، کشیدگی برابر با ۰/۳۲، برای ۳۸۳ پاسخگو به سئوالات می‌باشد.

### یافته‌های استنباطی

فرضیه کلان شماره ۱: عوامل زمینه‌ای بر مشارکت دانشجویان در انتخابات مجلس شورای اسلامی تاثیر معناداری دارد.

برای بررسی این فرضیه از آزمون  $t$  مستقل استفاده شده است. در این آزمون فرض  $H_0$  به این صورت تنظیم می‌شود که تفاوت بین میانگین نمره نظرات پاسخگویان معنی دار نیست و  $H_1$  فرض مخالف آن است.

فرضیات خرد شماره ۱:

۱-۲ سطح تحصیلات بر مشارکت دانشجویان در انتخابات مجلس شورای اسلامی تاثیر معناداری دارد.

مقدار معناداری محاسبه شده، میانگین نمره نظرات پاسخگویان بر اساس سطح تحصیلات در ۴ گروه مختلف، در خصوص هیچ یک از ابعاد پژوهش در سطح خطای ۵٪ دارای تفاوت معنی داری نیست. بنابراین با اطمینان ۹۵ درصد دیدگاه پاسخ دهندگان با تحصیلات والدین بر مشارکت دانشجویان در انتخابات مجلس شورای اسلامی، مشابه است.

فرضیه کلان شماره ۲: عوامل اجتماعی بر مشارکت دانشجویان در انتخابات مجلس شورای اسلامی تاثیر معناداری دارد.



مقدار همبستگی مشاهده شده در خروجی نرم افزار S.P.S.S بین دو متغیر عوامل اجتماعی و مشارکت دانشجویان برابر  $0/385$  است که نشان می‌دهد همبستگی بین این دو متغیر مطلوب و قابل قبول است. سطح خطا  $\alpha=0/5$  است. بنابراین با اطمینان ۹۵ درصد می‌توان گفت بین عوامل اجتماعی و مشارکت دانشجویان در انتخابات مجلس شورای اسلامی رابطه وجود دارد و این فرضیه تایید می‌گردد.

فرضیات خرد شماره ۲:

۱-۲- پایگاه اجتماعی بر مشارکت دانشجویان در انتخابات مجلس شورای اسلامی تاثیر معناداری دارد.

این آزمون در سطح اطمینان ۹۵٪ صورت گرفته است سطح خطا  $\alpha=0/5$  است. همچنین آماره آزمون نیز با تقسیم ضریب بتای استاندارد نشده بر خطای استاندارد قابل محاسبه است که عدد  $2/962$  به دست می‌آید که بزرگ‌تر از مقدار بحرانی  $1/96$  است. بنابراین با اطمینان ۹۵ درصد می‌توان گفت بین پایگاه اجتماعی و مشارکت دانشجویان در انتخابات مجلس شورای اسلامی رابطه وجود دارد و این فرضیه تایید می‌گردد.

۲-۲- تعامل با سازمان‌ها بر مشارکت دانشجویان در انتخابات مجلس شورای اسلامی تاثیر معناداری دارد. این آزمون در سطح اطمینان ۹۵٪ صورت گرفته است سطح خطا  $\alpha=0/5$  است. همچنین آماره آزمون نیز با تقسیم ضریب بتای استاندارد نشده بر خطای استاندارد قابل محاسبه است که عدد  $4/102$  به دست می‌آید که بزرگ‌تر از مقدار بحرانی  $1/96$  است. بنابراین با اطمینان ۹۵ درصد می‌توان گفت بین تعامل با سازمان‌ها و مشارکت دانشجویان در انتخابات مجلس شورای اسلامی رابطه وجود دارد و این فرضیه تایید می‌گردد.

فرضیه کلان شماره ۳: عوامل اقتصادی بر مشارکت دانشجویان در انتخابات مجلس شورای اسلامی تاثیر معناداری دارد.

سطح خطا  $\alpha=0/5$  است. همچنین آماره آزمون نیز با تقسیم ضریب بتای استاندارد نشده بر خطای استاندارد قابل محاسبه است که عدد  $11/499$  به دست می‌آید که بزرگ‌تر از مقدار بحرانی  $1/96$  است. بنابراین با اطمینان ۹۵ درصد می‌توان گفت بین عوامل اقتصادی و مشارکت دانشجویان در انتخابات رابطه وجود دارد و این فرضیه تایید می‌گردد.

فرضیات خرد شماره ۳:

۱-۳- فقر بر مشارکت دانشجویان در انتخابات مجلس شورای اسلامی تاثیر معناداری دارد.

سطح خطا  $\alpha=5\%$  است. همچنین آماره آزمون نیز با تقسیم ضریب بتای استاندارد نشده بر خطای استاندارد قابل محاسبه است که عدد  $2/680$  به دست می آید که بزرگتر از مقدار بحرانی  $1/96$  است. بنابراین با اطمینان ۹۵ درصد می توان گفت بین فقر و مشارکت دانشجویان در انتخابات مجلس شورای اسلامی رابطه وجود دارد و این فرضیه تایید می گردد.

۳-۲ درآمد بر مشارکت دانشجویان در انتخابات مجلس شورای اسلامی تاثیر معناداری دارد. میانگین نمره نظرات پاسخگویان بر اساس سطح درآمد والدین در ۳ گروه مختلف، در سطح خطای  $5\%$  دارای تفاوت معنی داری نیست. بنابراین با اطمینان ۹۵ درصد دیدگاه پاسخ دهندگان در سطح درآمد مختلف بر مشارکت دانشجویان در انتخابات مجلس شورای اسلامی، مشابه است.

فرضیه کلان شماره ۴: عوامل فرهنگی بر مشارکت دانشجویان در انتخابات مجلس شورای اسلامی تاثیر معناداری دارد سطح خطا  $\alpha=5\%$  است. همچنین آماره آزمون نیز با تقسیم ضریب بتای استاندارد نشده بر خطای استاندارد قابل محاسبه است که عدد  $13/916$  به دست می آید که بزرگتر از مقدار بحرانی  $1/96$  است. بنابراین با اطمینان ۹۵ درصد می توان گفت بین عوامل فرهنگی و مشارکت دانشجویان در انتخابات مجلس شورای اسلامی رابطه وجود دارد و این فرضیه تایید می گردد.

فرضیات خرد شماره ۴:

۴-۱- نگرش بر مشارکت دانشجویان در انتخابات مجلس شورای اسلامی تاثیر معناداری دارد. سطح خطا  $\alpha=5\%$  است. همچنین آماره آزمون نیز با تقسیم ضریب بتای استاندارد نشده بر خطای استاندارد قابل محاسبه است که عدد  $7/439$  به دست می آید که بزرگتر از مقدار بحرانی  $1/96$  است. که یافته فوق را تائید می کند بنابراین با اطمینان ۹۵ درصد می توان گفت بین نگرش و مشارکت دانشجویان در انتخابات مجلس شورای اسلامی رابطه وجود دارد و این فرضیه تایید می گردد.

۴-۲- اعتقادات دینی بر مشارکت دانشجویان در انتخابات مجلس شورای اسلامی تاثیر معناداری دارد. این آزمون در سطح اطمینان  $95\%$  صورت گرفته است سطح خطا  $\alpha=5\%$  است. همچنین آماره آزمون نیز با تقسیم ضریب بتای استاندارد نشده بر خطای استاندارد قابل محاسبه است که عدد  $3/640$  به دست می آید که بزرگتر از مقدار بحرانی  $1/96$  است. بنابراین با اطمینان ۹۵ درصد می توان گفت بین اعتقادات دینی و مشارکت دانشجویان در انتخابات مجلس شورای

اسلامی رابطه وجود دارد و این فرضیه تایید می‌گردد.

### نتایج تحقیق

طبق نتایج بدست آمده از فرضیه کلان شماره یک و مولفه‌های آن به نظر می‌رسد عوامل زمینه‌ای در انتخابات مجلس نقش دارد. این نتایج با یافته‌های دارابی (۱۳۸۸) که نشان داد رفتار انتخاباتی پدیده‌ای زمان‌پرورده و مکان‌پرورده است همسو می‌باشد.

طبق نتایج بدست آمده از فرضیه خرد شماره یک و مولفه‌های آن به نظر می‌رسد که سطح تحصیلات تاثیر زیادی بر مشارکت دانشجویان در انتخابات مجلس دارد. این نتایج با یافته‌های غفاری و همکاران (۱۳۹۰) که نشان دادند دانشجویان علوم سیاسی بیش از دانشجویان فنی برای مشارکت سیاسی تحت تاثیر رشته تحصیلی خود بوده‌اند، به طوری که در گروه علوم سیاسی تاثیر دوستان و خانواده و سپس انگیزه سیاسی و محیط سیاسی تاثیر گذارتر بوده است. همسو می‌باشد.

طبق نتایج بدست آمده از فرضیه کلان شماره دو و مولفه‌های آن ب نظر می‌رسد عوامل اجتماعی بر مشارکت دانشجویان در انتخابات تاثیر معناداری دارد. دانشجویان به عنوان آینده‌سازان مملکت در تعیین سرنوشت خود و میهن همیشه در صحنه حاضرند. این نتایج با یافته‌های گلایی و حاجی‌لو (۱۳۹۱) که نشان دادند خاستگاه اجتماعی و اقتصادی خانواده عضویت و فعالیت فرد در انجمن‌ها - فعالیت‌های والدین - تمایل والدین و دوستان فرد به مشارکت در انتخابات همخوان می‌باشد.

طبق نتایج بدست آمده از فرضیات خرد شماره دو و مولفه‌های آن بنظر می‌رسد به عقیده محقق پایگاه اجتماعی دانشجویان در مشارکت در انتخابات مجلس نقش اساسی دارد. این نتایج با یافته‌های رامشک (۱۳۸۲) که نشان داد گروه‌ها طبقه اجتماعی - تحصیلات و شغل به ترتیب بیشترین تاثیرگذاری را در جامعه مورد مطالعه در انتخابات داشتند همخوان می‌باشد.

طبق نتایج بدست آمده از فرضیات خرد شماره دو و مولفه‌های آن بنظر می‌رسد تعامل با سازمان‌ها بر مشارکت دانشجویان در انتخابات مجلس تاثیر معناداری دارد. افرادی که برش زیادی در سطح سازمانی دارند در انتخابات مجلس نقش اساسی را داشته باشند. این نتایج با یافته‌های لایگلی (۲۰۰۱) که نشان داد داشتن دوستان فعال در امور سیاسی موجب افزایش احتمال مشارکت خود افراد می‌شود. همخوان می‌باشد.

طبق نتایج بدست آمده از فرضیه کلان شماره سه و مولفه های آن بنظر می رسد عوامل اقتصادی بر مشارکت دانشجویان در انتخابات مجلس تاثیر معناداری دارد. این عامل نشان می دهد افراد با تمکن مالی بالا می توانند سرنوشت انتخابات را به نفع خود رقم بزنند. این نتایج با یافته های مایکل راش (۱۳۸۰) که نشان داد مشارکت سیاسی در تمام سطوح بر اساس پایگاه اقتصادی، اجتماعی، تحصیلات، شغل، زمینه ای که مشارکت در آن اتفاق می افتد. همخوان می باشد.

طبق نتایج بدست آمده از فرضیات خرد شماره سه و مولفه های آن بنظر می رسد فقر بر مشارکت دانشجویان در انتخابات مجلس تاثیر معناداری دارد. در این زمینه می توان بیان داشت فقر تاحدودی در انتخابات مجلس نقش دارد. این نتایج با یافته های موسوی (۱۳۷۷) که نشان داد انجام فعالیت ها و اشتغال زایی فرهنگی واجتماعی در مشارکت زنان موثر است همخوان می باشد.

طبق نتایج بدست آمده از فرضیه خرد شماره یک و مولفه های آن بنظر می رسد سطح درآمد بر مشارکت دانشجویان در انتخابات مجلس شورای اسلامی تاثیر معناداری دارد. به عقیده محقق افرادی که دارای سطح درآمد بالایی قرار دارند می توانند با قدرت مالی خود انتخابات را در تسلط خود در بیاورند. این نتایج با یافته های باور یوسف (۱۳۷۴) که نشان داد متغیرهایی که تاثیر آن بر مشارکت سیاسی بین دانشجویان مورد سنجش قرار گرفته خاستگاه اجتماعی و اقتصادی خانواده عضویت و فعالیت فرد در انجمن ها نتایج بدست آمده نشان می دهد متغیر فعالیت فرد در انجمن ها بیشترین تاثیر بر مشارکت سیاسی داشته است. همخوان و می باشد. طبق نتایج بدست آمده از فرضیه کلان شماره چهار و مولفه های آن بنظر می رسد عوامل فرهنگی بر مشارکت دانشجویان در انتخابات مجلس تاثیر معناداری دارد. که این عامل تاثیر زیادی در روند انتخابات دارد. این نتایج با یافته های مایکل راش (۱۳۸۰) که نشان داد مشارکت سیاسی در تمام سطوح براساس پایگاه اقتصادی، اجتماعی، تحصیلات، شغل، مذهب شخصیت که مشارکت در آن اتفاق می افتد. همخوان می باشد.

طبق نتایج بدست آمده از فرضیات خرد شماره چهار و مولفه های آن بنظر می رسد نگرش بر مشارکت دانشجویان در انتخابات تاثیر معناداری دارد. در این باره می توان بیان کرد نگرش افراد نسبت به انتخابات برگرفته از شرایط و اوضاع آنها دارد که اساسی در روند انتخابات دارد. این نتایج با یافته های گلابی و حاجی لو (۱۳۹۱) که نشان دادند خاستگاه اجتماعی واقتصادی

خانواده عضویت و فعالیت فرد در انجمن‌ها تمایل والدین و دوستان فرد به مشارکت در انتخابات همسو می‌باشد.

طبق نتایج به دست آمده از فرضیات خرد شماره چهار و مولفه‌های آن به نظر می‌رسد اعتقادات دینی بر مشارکت دانشجویان در انتخابات مجلس تاثیر معناداری دارد. این مسئله مشخص کننده این نکته است که نگرش و اعتقادات دینی افراد تاثیر زیادی در روند سیاسی آنها دارد. این نتایج با یافته‌های غفاری و همکاران (۱۳۹۰) که نشان دادند دانشجویان علوم سیاسی بیش از دانشجویان فنی برای مشارکت سیاسی تحت تاثیر رشته تحصیلی خود بوده‌اند همخوان می‌باشد.

### تنگناها محدودیت‌های تحقیق

۱- ابزار به کار رفته در این تحقیق پرسشنامه بود و افراد ممکن است به دلایل مختلف واقعیت‌ها را منعکس نمی‌کنند. برای رفع این کمبود بهتر بود از مصاحبه و مشاهده یا سایر موارد در صورت امکان استفاده شود

۲- عدم پاسخگویی صحیح بعضی از آزمودنی‌ها به گزینه‌های خاص و محتاطانه عمل کردن بعضی از افراد برای فاش نکردن وضعیت خود.

۳- چنانکه در بعضی موارد چون چند نفر با هم در یک جا نشسته پر می‌کردند ممکن است آنها تحت تاثیر دوست خود قرار گرفته و پرسشنامه مطابق واقعیت پرنکنند

۴- محدودیت بعد در زمینه بعد زمانی بود باتوجه به اینکه این تحقیق در سال ۱۳۹۵ انجام شده و ممکن است نگرش افراد در طول زمان تغییر کند.

### پیشنهاد‌های تحقیق

برای برگزاری انتخاباتی پرشور، شناخت موانع ضروری است و باید برای رفع آن، اقدامات لازم صورت گیرد.

۱- دانشجویان که می‌توانند مانع بهره‌برداری دشمنان شود؛ دشمنان، مدعی هستند که همه آن‌ها که پای صندوق‌های رأی حاضر نشده‌اند، از مخالفان نظامند. از این رو به مسئولین پیشنهاد می‌گردد برای شرکت در انتخابات چاره‌اندیشی کنند.

- ۲- پیشنهاد می‌گردد با توجه به اینکه افراد به یک میزان در فعالیتهای سیاسی مشارکت ندارند مسئولین می‌توانند با برنامه ریزی های اساسی میزان مشارکت سیاسی افراد را مورد سنجش و آن را بهبود ببخشند.
- ۳- طبق نتایج به دست آمده از این تحقیق می‌توان بیان داشت شرکت در انتخابات، کم هزینه‌ترین نوع مشارکت سیاسی است از این رو به مسئولین پیشنهاد می‌گردد به بررسی موانع مشارکت بپردازند و چاره اندیشی کنند.
- ۴- می‌توان بیان داشت با توجه به اینکه انتخابات، فرصتی است برای مردم که نظر خودشان را درباره مدیریت یک دولت ابراز کنند به مسئولین پیشنهاد می‌گردد با برنامه ریزی به‌سوی اصلاح و تکامل تدریجی هدایت و رهبری کنند.
- ۵- می‌توان بیان داشت یکی از مهم‌ترین کارکردهای انتخابات، انتقال قدرت سیاسی از گروهی به گروه دیگر است. از این رو مسئولین برای بهبود این امر باید چاره اندیشی کنند.
- ۶- می‌توان بیان داشت با توجه به اینکه انتخابات، زمینه‌هایی برای چرخش نخبگان فراهم می‌سازد. مسئولین از نظریات این قشر در تصمیم‌گیری‌های حکومتی استفاده نمایند.
- ۷- طبق نتایج بدست آمده از این تحقیق می‌توان بیان داشت برگزاری انتخابات مشارکت‌آمیز و رقابتی، احساس مسئولیت نظام در مقابل خواسته‌های جامعه را افزایش می‌دهد
- ۸- می‌توان بیان داشت انتخابات به عنوان عرصه رقابت گروه‌ها و موجب تقویت گروهها می‌شود. از این رو مسئولین باید صحنه را برای حضور مردم آماده سازند.

## راهکارها

- ۱- بالارفتن آگاهیهای سیاسی مردم از طریق پخش برنامه های آموزشی از صدا و سیما
- ۲- اجرای برنامه های دولتی که و اطلاع رسانی به موقع دولت به مردم همراه با شفاف سازی
- ۳- برگزاری همایشهای استانی و ملی باحضور احزاب برای بالابردن مشارکت سیاسی
- ۴- برگزاری نشستهایی با حضور نخبگان سیاسی و علمی برای شنیدن نظرات آنها
- ۵- برگزاری نشستهایی با حضور احزاب و دولت برای رسیدن به تفاهم بیشتر
- ۶- استفاده از چهره های شاخص سایر احزاب برای تصدی پست وزارت در بدنه دولت
- ۷- برگزاری همایش ملی صاحب نظران احزاب و نخبگان و مردم برای بررسی راههای مشارکت سیاسی هر سال قبل از انتخابات

۸- راه اندازی اتاقهای فکر در پارکها دانشگاهها ومساجد  
۹- پخش بروشور ودفترچه های حاوی اطلاعات انتخابات برگزاری جلسات توجیهی  
دردانشگاهها مساجد وسازمانهای غیردولتی به منظور پاسخ گویی به سوالات  
۱۰- دعوت از صاحبنظران وافراد سیاسی برای برگزاری کرسی های آزاداندیشی و نقدنظرهای  
رهبر معظم انقلاب آزاد اندیشی یعنی آزاد فکرکردن آزادانه تصمیم گرفتن فرمایشات مقام معظم  
رهبری:

۱- شرط لازم برای رشد فرهنگ و علم

۲- به میدان آوردن تمام نخبگان

۳- بلوغ فکری سیاسی دانشجو

۴- ایجاد جریان فکرساز

۵- نوآوری

## منابع

## فارسی

۱. ازکیا مصطفی و غفاری غلامرضا (۱۳۸۴) جامعه شناسی توسعه تهران انتشارات کیهان
۲. دواس، پیمایش در تحقیقات اجتماعی (۱۳۸۸) ترجمه هوشنگ نایی، تهران، نشرنی
۳. راش مایکل (۱۳۸۸) جامعه و سیاست: مقدمه ای بر جامعه شناسی، ترجمه منوچهر صبوری، تهران، انتشارات سمت
۴. ستوده، هدایت الله (۱۳۸۵) آسیب شناسی اجتماعی، تهران، انتشارات آوای نور
۵. ساروخانی، باقر، روشهای تحقیق در علوم اجتماعی (۱۳۸۸) تهران، پژوهشگاه علوم انسانی مطالعات جلد اول
۶. عضدانلو حمید (۱۳۸۸) آشنایی با مفاهیم اساسی جامعه شناسی، تهران، نشر نی
۷. لیپست مارتین و دوز رابرت (۱۳۷۳) جامعه شناسی سیاسی، ترجمه حسین فرجاد، تهران، نشر توس
۸. کوئن بروس (۱۳۸۴) در آمدی بر جامعه شناسی ترجمه منوچهر صبوری، نشر نی
۹. گیدنز آنتونی (۱۳۸۴) جامعه شناسی، ترجمه منوچهر صبوری، نشر نی
۱۰. نبوی بهروز (۱۳۷۴) روش تحقیق در علوم اجتماعی تهران، ناشر فروردین چاپ شانزدهم

## مجلات و فصل نامه

۱. دارابی علی (۱۳۸۸) جامعه شناسی انتخابات و رفتار انتخاباتی
۲. در جمهوری اسلامی ایران (مجله سیاست خارجی) ۳۰۷-۳۴۲
۳. رامشک عطاالله (۱۳۸۲) بررسی جامعه شناختی رفتار انتخاباتی در کهگیلویه و بویر احمد: ۱۹۱-۲۲۶
۴. سید امامی کاووس (۱۳۸۶) مشارکت سیاسی دانشجویان ارزیابی برخی از پیش بینی کننده های سیاسی پژوهشنامه علوم سیاسی سال دوم شماره ۱
۵. گلابی فاطمه و حاجی لوفتانه (۱۳۹۱) بررسی جامعه شناختی عوامل موثر بر میزان مشارکت سیاسی زنان (مطالعه موردی استان آذربایجان شرقی دانشگاه تبریز: ۱۷۳-۲۰۰)



۶. فر نجات، یوسف جویبار، سوری حسین و محمدی منصور (۱۳۹۲) عوامل اجتماعی اقتصادی موثر بر رفتار انتخاباتی با تاکید بر انتخابات ریاست جمهوری نهم و دهم مورد مطالعه شهر کرمان مجله دانش سیاسی و بین‌المللی : ۱۱۵-۱۳۶
۷. جعفری نخفروزانی مهرداد (۱۳۷۶) بررسی میزان مشارکت سیاسی دانشجویان دانشگاه فردوسی مشهد و عوامل موثر بر آن
۸. غفاری زاهد، بیگی نیا عبدالرضا و تصمیم قطعی اکرم (۱۳۹۰) عوامل موثر بر مشارکت سیاسی دانشجویان علوم سیاسی و فنی دانشگاه تهران
۹. موسوی، طاهر. (۱۳۷۷). عوامل موثر بر مشارکت سیاسی دانشگاه علامه طباطبایی /

#### انگلیسی

۱. Barkan, SE (۱۹۹۹), Race ,Issue engage mented ۷۶-۶۳:(۱)  
۱,Race and society, Political participation social networkand,  
Mcclurg .s.d۲۰۰۱

#### منابع اینترنتی

- [www.ido.ir\(۱۳۹۵/۰۲\)](http://www.ido.ir(۱۳۹۵/۰۲))
- [www.Sima news.ir\(۱۳۹۵/۰۴\)](http://www.Sima news.ir(۱۳۹۵/۰۴))
- [www.moi.ir\(۱۳۹۵/۰۲\)](http://www.moi.ir(۱۳۹۵/۰۲))
- [www.Mardom salari.co\(۱۳۹۵/۰۲\)](http://www.Mardom salari.co(۱۳۹۵/۰۲))
- [www.pch.ir\(۱۳۹۵/۰۲\)](http://www.pch.ir(۱۳۹۵/۰۲))