



Introduction and Analysis of Shiyan Fire Temple, Islamabad-e Gharb

Elham Sahaki ¹, Zarin Fakhar ²

¹ Ph.D. Candidate in Archaeology, Islamic Azad University, Abhar Branch, Abhar, Iran. Corresponding author: elham.sahaki@gmail.com

² Assistant Professor, Assistant Professor, Department of Archaeology, Islamic Azad University, Abhar Branch, Iran.

ARTICLE INFO

Article history:

Received 19 October 2023

Revised 10 November 2023

Accepted 24 November 2023

Published 21 January 2024

Keywords:

Sassanid Period

Shiyan Fire Temple

Chahartaqi

Islamabad-e Gharb

ABSTRACT

The architecture of the Sassanid period includes religious and non-religious buildings. Since Zoroastrianism was the official religion of Iran in the Sassanid period, religious buildings related to this period had an important status. Shiyan Fire Temple is one of the ancient shrines in Kermanshah, Iran, dating back to the Sassanid period. Architectural features include a four-arched (Chahartaqi) room with corridors and architectural materials including rubble, stone carcasses, plaster, and gypsum mortar. The dimensions of the building are 14.5 × 14.5 m in a square plan. So far, no detailed report or study has been published about this building, and the little information published has been through the writings and documents in the registration file of the building and some reports of the excavator of the Shiyan, according to which the Shiyan Temple is related to the Sassanid era. This research was based on fieldwork, and all available documents were reviewed. In addition, it was carefully studied in terms of plan, materials, and other architectural features. This study aims to introduce the building of the Shiyan Fire Temple as an example of lesser-known fire temples in the west of the country. Accurate identification of the characteristics of this monument can make the reconstruction of fire temples in western Iran smoother. In addition, the investigation of this building is effective in determining the chronology and use of similar buildings in this area. According to the architectural features of the Shiyan building, the materials and components used in the architecture, as well as other movable and immovable finds, this building can be considered a religious place of worship or a fire temple from the Sassanid period.

Citation: Sahaki, E., & Fakhar, Z. (2024). Introduction and Analysis of Shiyan Fire Temple, Islamabad-e Gharb. *Payām-e Bāstānshenās*, 15(29), 79-98. (In Persian)

<https://doi.org/10.30495/peb.2023.1999129.1037>

© 2024 The Author(s). Published by Payām-e Bāstānshenās

Introduction

The valleys of the central Zagros region have been important communication and commercial routes and passages throughout history. Archaeological evidence in this area shows the sequence of settlements from prehistoric times to the Islamic era. The site of Shiyan, located in the center of the Shiyan plain, belonging to the historical period, is located in one of the crossings of the Zagros. The probable age of this site based on surface pottery ranges from the second millennium BC to the late centuries of the Islamic era (Razmpoush, 2009: 155-158).

Hassan Rizvani identified the sites of the Shiyan plain in the 1994 archaeological survey, and some sites, including the Fire Temple of Shiyan, were excavated in 1995. In 1998 and 1999, an archaeology team led by Kamyar Abdi investigated Islamabad-e Gharb County and visited Tepe Shiyan. As a result of these efforts, in 2005, the Fire Temple of Shiyan was registered as a national monument of Iran. The Fire Temple of Shiyan is located in Islamabad-e Gharb, 45 km from Kermanshah province. This building measures 14.5 × 14.5 m with a square plan and is made of slate, rubble, and plaster mortar. According to the location of the building, architectural features, movable and immovable findings, and comparative analysis, the building of Shiyan can be considered a fire temple from the Sassanid period. It is worth mentioning that most of the architectural works from the Sassanid period are religious buildings.

Methodology

To conduct this research, it was necessary to visit the site for investigation, photography, and documentation. Then, the information obtained from the field survey was classified. In addition, documentary studies added to the volume and richness of field findings and enabled data

analysis with higher accuracy. In addition, an attempt was made to provide a more accurate picture of the studied building by modeling (3D) using architectural software such as sketch up.

Discussion

Chahartaqi refers to individual buildings with a square plan. This building consists of four columns and a wall on which a dome is built. A large number of religious buildings of the Sassanid period are made up of Chahartaqis, which are scattered all over Iran, but their main concentration is in Fars and Iraq Ajam and Kerman, respectively. The lack of stylistics and absolute dating has caused any independent quadrangular building that lacks specific dating to be attributed to the Sassanid period as a fire temple (Hoff, 1987: 140-402).

According to Andre Godard, fire temples and other fire-related buildings are classified into four groups.

1-Chahartaqi buildings, which were fireplaces and used to display the sacred fire in the open air for the public to see.

2-Chahartaqi buildings that were used as guide towers (Godard, 1986: 16, 74-75).

3-Fire Temples: In these Sassanid buildings, there were platforms of different heights and shapes that were a place to place the firebox and related objects (Boyce & Kerner, 1996: 328; Pourdavood, 2007: 186; Tafazoli, 1986: 103-120).

4-The firebox (fire altar) included the base of the column, the pole of the column, the head of the column, and the location of the fire (Haji Asgar & Momeni, 2013: 35).

The Shiyan Fire Temple is an example of the lesser-known fire temples of the Sassanid period in the western region of Iran that was identified as a result of the rescue excavations (Figs. 1, 2; Table 1).



Figure 1: General view of Shiyan Fire Temple (Razmpoush, 2009).

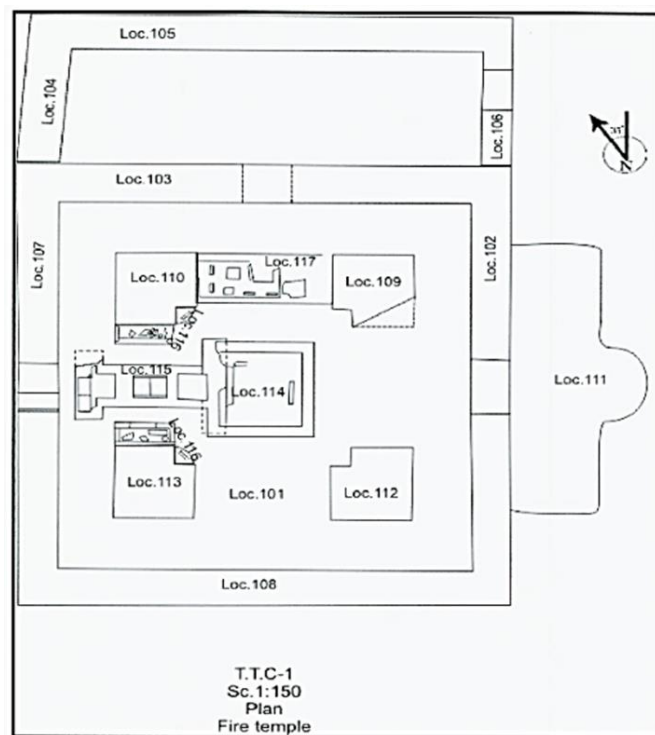


Figure 2: Plan of Shiyan Fire Temple (Kermanshah Cultural Heritage Organization, registration file of Shiyan Fire Temple).

Table 1: Plan guide of Shiyan Fire Temple.

Corridor of circumambulation	108-107-103-102
Floor of the building	101
Place of worship	115-117
The base and place of the fireplace	114
Walls of Fire Temple	113-112-110-109
Eastern Gate of Fire Temple	111
West Gate	Next to corridor 107
North Gate	Next to corridor 103
Ark (plaster walls)	116

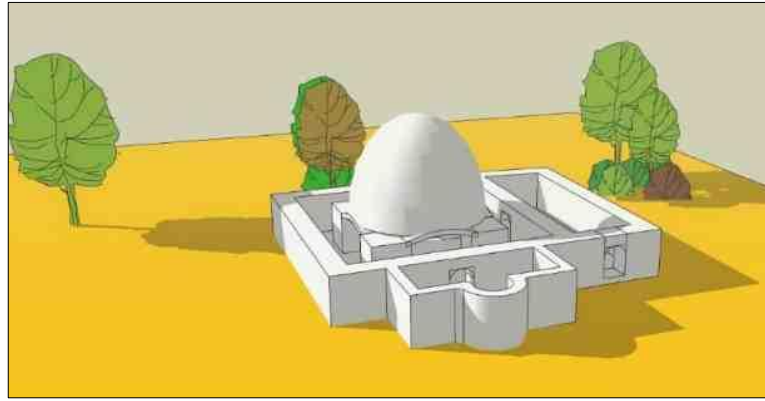


Figure 3: Architectural sketch for the proposed model of Shiyan Fire Temple (E. Sahaki).

The Shiyan site with an area of 2000 m² contains a collection of cultural artifacts from the Sassanid period. Since the building of the Fire Temple of Shiyan is located on the path of the Shiyan Dam, rescue archaeological studies were started in the area of the Shiyan Dam in September 2005. During the investigation, the Shiyan site was divided into four parts: A, B, C, and D. In part C, the remains of the Fire Temple of Shiyan were found. In part A, the remains of a 66-meter-long inclined canal with a stone wall and a brick floor were found. In part B, architectural remains with stone walls, flooring, stoves and ovens, and constructions related to food storage were found. No construction remains were seen in part D.

The Shiyan Fire Temple has dimensions of 14.5 × 14.5 m, consisting of a square and a 1.7-meter-wide circular corridor around the building. On its northern side, there is a room measuring 3.75 × 14.5 m. Inside the Chahartaqi space, there is a platform measuring 3.15 × 3.15 m, a number of plaster bases with spoon decorations, and plaster platforms. The main walls of the fire temple are still up to a height of 110 cm. The floor of the building is covered with plaster and probably had a domed roof (Figs. 2, 3). The fire temple was built in four stages, the first to the third stages is related to the Sassanid

period, and the fourth stage is related to the early Islamic era (Rizvani, 2005: 36-37; [The registration file of Shiyan Fire Temple, 2006: 5](#)).

The architectural materials of the Shiyan Fire Temple are mainly rubble and slate. Since all these materials are around the site, the local materials have been used in the construction of the building. Besides, due to the existence of mountains around the site of Shiyan, which are mainly made of limestone marl, the use of stone materials and plaster mortar can be observed in various parts of the structure of the Shiyan Fire Temple. The decorations of the fire temple include plastering and carvings (stone decorations). In general, the findings of this site include the remains of religious and non-religious architecture and movable objects. Most of the findings were obtained in the area between the waterway (part A) and the structures related to food storage (part B) almost south of the fire temple (part C). Movable findings include pottery and metal, stone, glass, and clay objects. The most important metal finds are coins (Sassanid period and Early Islamic era) and other metal objects made of gold, silver, copper, iron, bronze, lead, and mixed alloys. All movable cultural finds are now kept in the treasury of the General Department of Cultural Heritage and Tourism of Kermanshah Province (Fig. 4).



Figure 4: Obverse and reverse of a Sasanian coin with the image of Khosrow I (Treasure of the General Directorate of Cultural Heritage of Kermanshah).

Conclusion

The Shiyan Fire Temple can be attributed to the Sassanid period. This building lacks extensive architectural structures and extensions. This feature is related to local fire temples (Adriyan) which are lower in the hierarchy (place of fire). Special state fire temples, which were places of prayer for important government officials, kings, and warriors, had large architectural dimensions and annexes and different architectural parts. The presence of Khosrow I and Khosrow II Sasanian coins in and around the fire temple strengthens the hypothesis that the said religious building was built during this period.

References

Boyce, M., & Kerner, F. (1996). *History of Zoroastrianism*, translated by Homayoun Sanatizadeh, third volume. Tehran: Iran Culture Foundation (in Persian).

Godard, A. (1986). *Works of Iran*, translated by Abolhasan Sarvmoghadam. Mashhad: Islamic Foundation Studies of Astan Quds (in Persian).

Haji Asgar, N., & Momeni, K. (2013). The manifestation of the number four in the architectural design of fire temples in Iran. *Armanshahr Architecture & Urban Development*, 10(21), 23-38 (in Persian).

Hoff, D. (1987). *Domes in Islamic architecture*, Karamatullah Afsar, vol. 2, by Mohammad Yusuf Kiyani. Tehran: University Jihad (in Persian).

Pourdavood, E. (2007). *Ancient Iranian culture*. Tehran: Asatir (in Persian).

Razmpoush, A. (2009). *The report of archaeological survey and identification of Islamabad-e Gharb county, second season: Shiyan and Hamil villages*. Organization of Cultural Heritage, Handicrafts, and Tourism (in Persian).

Rizvani, H. (2005). *The registration file of the Shiyan Fire Temple*. Tehran: Archaeology Research Institute Documentation Center (in Persian).

Tafazoli, A. (1986). *Minouye Kherad*. Tehran: Tos (in Persian).

The registration file of Shiyan Fire Temple, Islamabad-e Gharb County, Kermanshah Province (2005). Kermanshah: Cultural heritage and Tourism of Kermanshah Province (in Persian).



معرفی و تحلیل بنای آتشکده شیان، اسلام‌آباد غرب

الهام سهاکی^۱، زرین فخار^۲

۱ دانشجوی دکتری باستان‌شناسی، دانشگاه آزاد اسلامی واحد ابهر، ایران. نویسنده مسئول: Elham.sahaki@gmail.com

۲ استادیار، گروه باستان‌شناسی دانشگاه آزاد اسلامی واحد ابهر، ایران.

اطلاعات مقاله:

تاریخ‌ها:

دریافت: ۱۴۰۲/۷/۲۷

پذیرش: ۱۴۰۲/۹/۳

واژگان کلیدی:

آتشکده شیان

چهارتاقی

اسلام‌آباد غرب

دوره ساسانی

چکیده

آثار معماری دوره ساسانی شامل بناهای مذهبی و غیرمذهبی است. با توجه به اینکه آیین زرتشتی، دین رسمی ایران در دوره ساسانی بوده است، بناهای مذهبی مرتبط با این دوران از جایگاه مهمی برخوردار بوده‌اند. آتشکده شیان نمونه‌ای از آتشکده‌های دوره ساسانی استان کرمانشاه است که ویژگی معماری آن عبارت است از یک چهارتاقی با راهروهای پیرامونی و مصالح معماری بنا شامل قلوه‌سنگ، لاشه‌سنگ، گچ و ملات گچ است. ابعاد بنا ۱۴/۵×۱۴/۵ متر و با پلان مربعی‌شکل است. تاکنون هیچ‌گونه گزارشی و مطالعه دقیقی در مورد این بنا به چاپ نرسیده و اندک اطلاعات منتشر شده، از طریق نوشته‌ها و مدارک موجود در پرونده ثبتی بنا و برخی گزارش‌های کاوشگران بنای شیان است. در این پژوهش کلیه مدارک موجود گردآوری و اساس کار بر فعالیت میدانی متمرکز گردیده است. همچنین، بنا از نظر پلان، مصالح و دیگر ویژگی‌های معماری به دقت بررسی و مطالعه شد. هدف این پژوهش، معرفی بنای آتشکده شیان به عنوان نمونه شاخص آتشکده‌های کمتر شناخته شده غرب کشور است. شناسایی دقیق مشخصات این اثر می‌تواند بازسازی آتشکده‌های غرب ایران را هموارتر سازد. به‌علاوه، بررسی این بنا در تعیین گاهنگاری و کاربری بناهای مشابه این منطقه نیز مؤثر است. با توجه به ویژگی‌های معماری بنای شیان، مصالح و اجزای به کار رفته در معماری، همچنین سایر یافته‌های منقول و غیرمنقول به دست آمده، می‌توان این بنا را یک نیایشگاه مذهبی یا آتشکده‌ای از دوره ساسانی قلمداد نمود.

* استناد: سهاکی، الهام، فخار، زرین (۱۴۰۲). معرفی و تحلیل بنای آتشکده شیان، اسلام‌آباد غرب. پیام باستان‌شناسی، ۱۵(۲۹)، ۷۹-۹۸.

مقدمه

منطقه زاگرس مرکزی از مسیرها و گذرگاه‌های مهم ارتباطی در طول تاریخ است. شواهد باستان‌شناسی در این مسیر نشان‌دهنده توالی استقرار محوطه‌های این منطقه از دوران پیش از تاریخ تا دوران اسلامی است. محوطه شیان یک نمونه از محوطه‌های دوران تاریخی است که در مسیر این گذرگاه قرار گرفته است. قدمت احتمالی استقرار تپه شیان (در مرکز دشت شیان) بر اساس سفال‌های سطحی‌اش به هزاره دوم ق.م باز می‌گردد و تا سده‌های متاخر دوران اسلامی را در بر می‌گیرد (رزم‌پوش، ۱۳۸۸: ۱۵۸-۱۵۵). محوطه‌های دشت شیان در بررسی باستان‌شناسی سال ۱۳۷۳ توسط حسن رضوانی شناسایی و تعدادی از محوطه‌ها، از جمله آتشکده شیان در سال ۱۳۷۴ کاوش شده‌اند. در سالهای ۱۳۷۷ تا ۱۳۷۸ نیز هیأت کاوش‌های باستان‌شناسی به سرپرستی کامیار عبدی، شهرستان اسلام‌آباد غرب را بررسی و از تپه شیان نیز بازدید نمودند. در نتیجه این تلاشها سرانجام بنای آتشکده شیان در سال ۱۳۸۴ به ثبت آثار ملی ایران رسیده است.

هدف این پژوهش معرفی بنای آتشکده شیان است که شامل موقعیت قرارگیری بنا، ویژگی‌های معماری، گاهنگاری نسبی و تحلیل بنا جهت مشخص نمودن کاربری بنا، ویژگی‌ها و سبک معماری است. همچنین، سعی شده تا با استفاده از یافته‌های منقول (ظروف سفالی، سکه‌ها، زیورآلات و سایر آثار فلزی، ظروف شیشه‌ای) و غیرمنقول (بقایای معماری، تزیینات معماری، تنور، کوره) و مقایسه بنا با آثار مشابه به کاربری و قدمت بنا پی برد.

روش تحقیق

روش مورد استفاده در این پژوهش بررسی میدانی است که شامل حضور در محل، بررسی، عکسبرداری و

مستندنگاری است. سپس به طبقه‌بندی اطلاعات پرداخته و از طریق مطالعات کتابخانه‌ای و جمع‌بندی اطلاعات در نهایت به تحلیل پرداخته شده است. همچنین، در این پژوهش با استفاده از نرم‌افزارهای معماری از جمله Sketch up، کوشش شده تا از طریق مدلسازی (تهیه مدل سه بعدی)، تصویر دقیقتری از بنای مورد مطالعه ارائه شود. البته با توجه به عدم دسترسی به گزارش‌ها و مستندات کاوش‌های پیشین، اطلاعات در زمینه این پژوهش ناقص است و در برگیرنده بخشی از منابع اطلاعاتی است که نگارنده به آن دسترسی یافته است.

پیشینه پژوهش

تعداد اندکی از آتشکده‌های ساسانی مورد کاوش دقیق قرار گرفته‌اند. از نمونه‌های کاوش شده می‌توان به کوه خواجه، تخت سلیمان، بندیان درگز، تورنگ تپه، مل‌هایرم، شیان، میل‌میل‌گه اشاره نمود. از جمله آتشکده‌های منطقه غرب ایران که در سال‌های اخیر مورد کاوش قرار گرفته‌اند، آتشکده شیان است که در سال ۱۳۸۴ توسط حسن رضوانی کاوش شد، اما پژوهش‌ها به‌طور کامل تکمیل نگردید. همچنین، بنای آتشکده میل‌میل‌گه ابتدا در سال ۱۳۷۷ مورد بررسی و شناسایی و سپس در سال ۱۳۸۵ به کوشش علیاری و یوسف مرادی به ثبت آثار ملی رسید. نمونه دیگر این بناها، آتشکده پلنگرد است که در سال ۱۳۹۱ به سرپرستی شکوه خسروی و همکاری اصغر رشنو مورد کاوش اضطراری قرار گرفت. آتشکده چهار قاپی نیز ابتدا در سال ۱۳۷۱ توسط نوروززاده چگینی کاوش سپس با کوشش یوسف مرادی در سالهای ۱۳۸۴ و ۱۳۸۵ مورد بررسی دقیقتر قرار گرفت. با توجه به گستردگی این‌گونه بناها در منطقه، مطالعات و کاوش‌ها هنوز تکمیل نگردیده و بررسی‌ها همچنان ادامه دارد.

موقعیت جغرافیایی آتشکده شیان

محوطه آتشکده شیان در مختصات جغرافیایی E:38657130 و N:3772823 واقع شده است. ارتفاع این محوطه از سطح آبهای آزاد ۱۴۲۷ متر است. در ۴۵ کیلومتری غرب کرمانشاه و ۱۰ کیلومتری شرق اسلام‌آباد غرب، دشت کوچکی به نام «حسن آباد» وجود دارد که کوههای کم ارتفاعی آن را احاطه کرده است. در جنوب این دشت دالانی با کوههای نه چندان مرتفع، تنها معبری است که دشت را به گوشه‌های جنوب شرقی و جنوب غربی دشت کوچکتری به نام «شیان» مرتبط می‌کند، دشتی که پستی و بلندی‌ها پیرامونش را احاطه نموده‌اند. در میانه این دشت دهستان شیان قرار گرفته است و چندین زیستگاه انسانی در مسیر آب یک سراب که از شمال به جنوب جاری است در گذشته شکل گرفته است (شکل ۱).

محوطه آتشکده شیان در شهرستان اسلام‌آباد غرب، بخش مرکزی، دهستان شیان و ۲ کیلومتری شمال روستای قلعه شیان واقع شده است. آتشکده شیان بر دامنه پشته‌ای طبیعی قرار گرفته که ارتفاع چندانی ندارد و بر روی شیب ملایم تپه‌ای به ارتفاع حدود ۲۰ متر واقع شده است. این پشته فاصله زیادی با کوههای اطراف خود دارد. ارتفاعات اطراف پشته دارای خاکهایی از ترکیبات آهکی سنگ تراورتن^۱ است، در این پشته خاک آبرفتی و سنگ‌های کوچک با پوشش گیاهی بوته‌های تیغ و علف وجود دارد که بر روی یک لایه ضخیم از مارن^۲ است و به رنگ سبز لجنی مشاهده می‌شود (رزم‌پوش،

۱۳۸۸:۱۵۷). مارن‌ها بدلیل ناخالصی‌هایی از ترکیبات آهن، مواد عالی و برخی عناصر، به رنگهای خاکستری متمایل به سبز و کیود مایل به قهوه‌ای در خاک در می‌آیند (پایگاه ملی داده‌های علوم زمین کشور، ۱۳۹۱). منابع شناخته شده خاک مارن در ایران فراوان است. این خاک در بیشتر مناطق ایران به ویژه جنوب کشور و منطقه زاگرس، گستره وسیعی دارد (حسینی و همکاران، ۱۳۹۱:۳۱۰).

کاوش‌های باستان‌شناسی با هدف نجات‌بخشی در محدوده سد شیان در شهریور ۱۳۸۴ آغاز شد و با ایجاد گمانه‌زنی‌های آزمایشی در نقاط مختلف مشخص شد این محوطه شامل مجموعه‌ای از آثار فرهنگی دوره ساسانی با وسعت ۲۰۰۰ متر مربع است و در نتیجه کاوش‌ها، بخش‌هایی از مجموعه مذهبی ساسانی با مرکزیت «آتشکده شیان» به دست آمد.

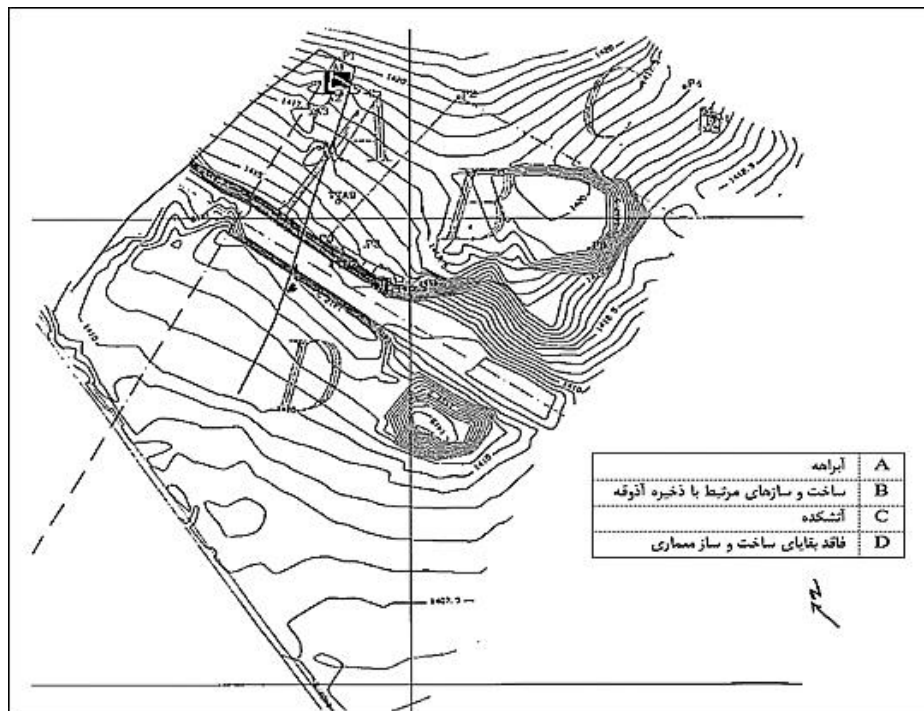
با توجه به اینکه بنای آتشکده شیان در مسیر سد شیان واقع شده است؛ برای نجات‌بخشی بنا از نفوذ آب در هنگام بررسی محوطه دشت شیان را به چهار محدوده A, B, C, D تقسیم کرده‌اند. در محدوده C بقایای آتشکده شیان به دست آمد. در محدوده A بقایای آبراهه شیبدار به طول حدوداً ۶۶ متر با دیواره سنگچین و کف آجری، در محدوده B بقایای معماری با دیواره‌های سنگ‌چین، کف‌سازی و اجاق و تنور و ساخت و سازهایی مرتبط با ذخیره آذوقه به دست آمد، اما در بخش D بقایای آشکار و مشخصی از ساخت و ساز دیده نشده است (شکل ۲).

^۲ مخلوط رس و کربنات کلسیم که میزان رس یا کربنات آن بین ۳۵ تا ۶۵ درصد است، پس از سخت شدن تبدیل به سنگ مارن می‌گردد (حسینی و همکاران، ۱۳۹۱:۳۱۰).

^۱ سنگ تراورتن: سنگ متخلخل (دارای بافت حفره‌ای) و بلورین است، ساختمانی لایه‌ای دارد و به دلیل نوع بافت حفره‌ای به عنوان سنگ تزئینی در داخل و خارج ساختمان به کار می‌رود. همچنین، این سنگ به شکل قلوه‌سنگ نیز جهت کارهای تزئینی یا دیوارچینی‌های تزئینی مورد استفاده قرار می‌گیرد. سنگ تراورتن به رنگهای سفید، کرم، خاکستری، خرمایی روشن و تیره نیز یافت می‌شود (دانشیان، ۱۳۹۸:۵۸).



شکل ۱: موقعیت جغرافیایی شهرستان اسلام‌آباد.



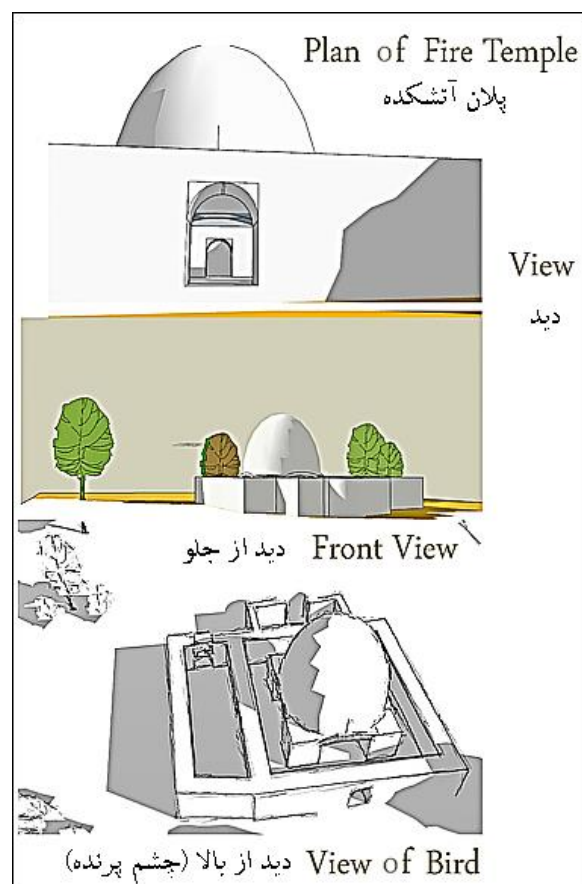
شکل ۲: نقشه توپوگرافی محوطه آتشکده شیان (سازمان میراث فرهنگی کرمانشاه، پرونده ثبتی آتشکده شیان).

قدمت احتمالی استقرار تپه شیان (در مرکز دشت شیان) براساس سفال‌های سطحی‌اش به هزاره دوم ق.م تا سده‌های متأخر دوران اسلامی را در بر می‌گیرد (شکل ۳). همچنین، با توجه به شواهد معماری به نظر می‌رسد، ساخت بنای آتشکده شیان چهار دوره فرهنگی (از اوایل ساسانی تا دوران اسلامی) را در بر می‌گیرد (رزم‌پوش، ۱۳۸۸: ۱۵۵-۱۵۸).

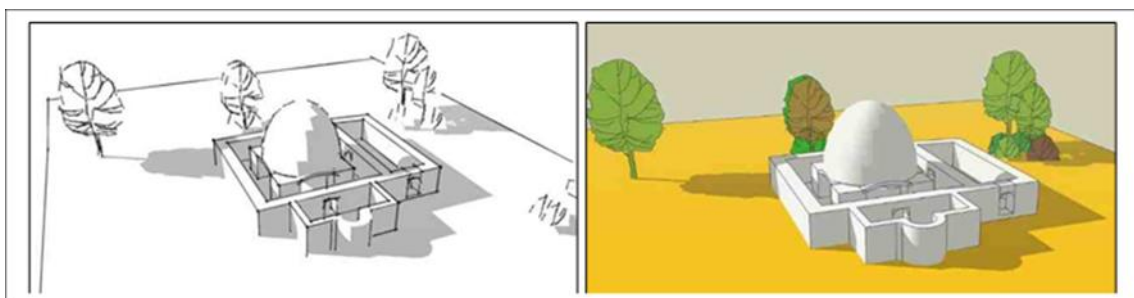
در جریان بررسی‌های باستان‌شناسی منطقه شیان که در تابستان ۱۳۸۸ انجام شد علاوه بر شناسایی چندین استقرار فرهنگی در دشت، محوطه‌های شناسایی شده دره سراب شیان و محوطه آتشکده شیان مورد بازنگری قرار گرفت. فضای آتشکده در پایان کاوش‌های سال ۱۳۷۴ به منظور حفاظت از بقایای معماری به وسیله ماسه بادی پر شده است.



شکل ۳: نمای کلی آتشکده شیان (رزم‌پوش، ۱۳۸۸).



شکل ۴: پلان، نما، مدل سه‌بعدی پیشنهادی و کروکی جهت مدل سه‌بعدی آتشکده شیان (سهای).

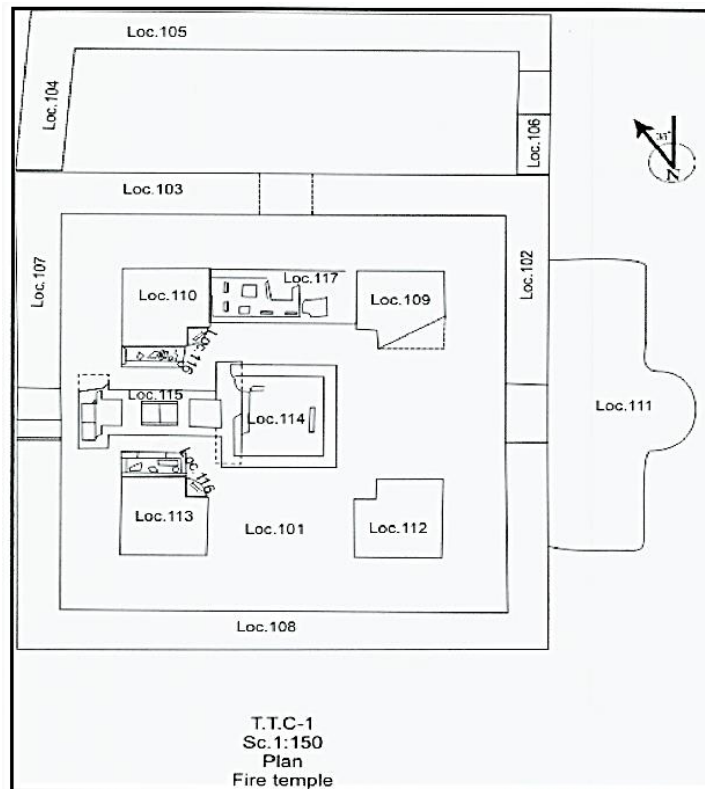


شکل ۵: آتشکده شیان؛ کروکی و مدل سه‌بعدی پیشنهادی (سهای).

ویژگی‌های معماری

بنای آتشکده شیان در محدوده C تقسیم بندی کاوشگران واقع شده است و در ابعاد $۱۴/۵ \times ۱۴/۵$ متر متشکل از یک چهارتاقی با راهروی طواف به عرض $۱/۷۰$ متر در پیرامون بناست که در ضلع شمالی آن اتاقی به ابعاد $۱۴/۵ \times ۳/۷۵$

متر قرار دارد. داخل فضای چهارتاقی، سکویی به ابعاد $۳/۱۵ \times ۳/۱۵$ متر، تعدادی پایه گچی با تزینات قاشقی و صندوقچه‌های گچی وجود دارد. به عقیده کاوشگر آتشکده طی چهار مرحله ساخته شده که مرحله اول تا سوم مربوط به دوره ساسانی و مرحله چهارم مربوط به اوایل دوران اسلامی است (رضوانی، ۱۳۸۴: ۳۶-۳۷).



شکل ۶: پلان آتشکده شیان (سازمان میراث فرهنگی کرمانشاه، پرونده ثبتی آتشکده شیان).

جدول ۱: راهنمای پلان آتشکده شیان (نگارنده).

۱۰۸-۱۰۷-۱۰۳-۱۰۲	راهروهای طواف
۱۰۱	کف بنا
۱۱۷ - (یزشن‌گاه T شکل) ۱۱۵	یزشن‌گاه (نیایشگاه)
۱۱۴	پایه و مکان آتشدان
۱۱۳-۱۱۲-۱۱۰-۱۰۹	جرزهای آتشکده
۱۱۱	درگاه شرقی آتشکده
کنار راهرو ۱۰۷	درگاه غربی
کنار راهرو ۱۰۳	درگاه شمالی
۱۱۶	صندوقچه (دیواره‌های گچی)

ارتفاع دیوارهای آتشکده هم اکنون تا ۱۱۰ سانتی‌متر باقی مانده‌اند (احتمالاً تاکنون بخش‌هایی از بین رفته

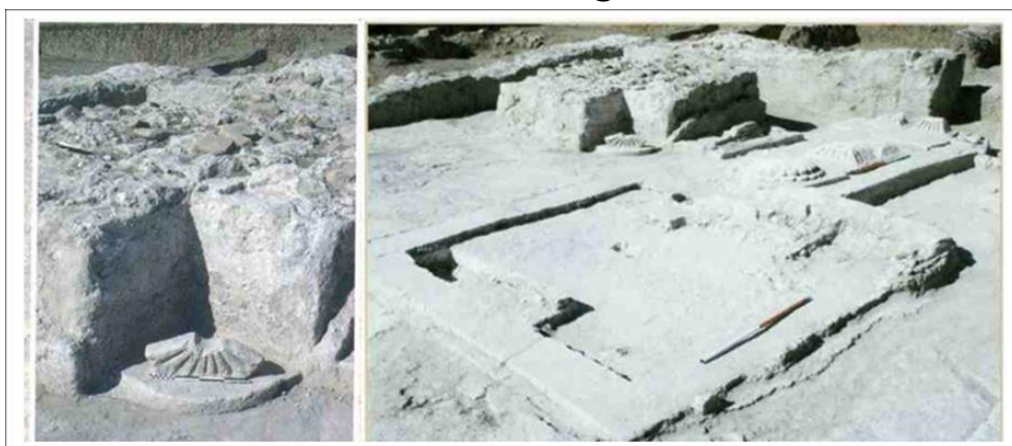
است). ضخامت یا پهنای دیوارها هم به ۹۰ تا ۱۱۰ سانتی‌متر می‌رسد و دارای اندود گچ، به ضخامت ۵

مالات گچ و مصالح سنگی غوطه‌ور در ملات گچ در بخش‌های مختلف سازه آتشکده شیان آشکار است. راهروهای پیرامونی بنا با مصالح سنگی و گچی شامل قلوه‌سنگ به همراه ملات گچ ساخته شده‌اند.

شیوه کف‌سازی آتشکده شیان (استفاده از قلوه‌سنگ در بستر با اندود ملات گچ) است. کف بنا از گچ پوشیده شده و دیوارها از قلوه‌سنگ ساخته شده است. تزیینات به کار رفته در آتشکده شیان شامل گچبری و حجاری (تزیینات سنگی) است.

سانتی‌متر هستند. احتمالاً بنا سقفی گنبدی داشته که بر روی چهار جرز مربعی به ابعاد $۲/۴۰ \times ۲/۴۰$ متر و فرورفتگی ۶۰×۶۰ سانتی‌متر استوار بوده است. بقایای آن هم‌اکنون نیز وجود دارد (شکل‌های ۴ تا ۷).

مصالح معماری بنای آتشکده شیان عمدتاً از قلوه‌سنگ، لاشه‌سنگ است. با توجه به اینکه تمامی این مصالح در اطراف محوطه آتشکده وجود دارند. بنابراین، در ساخت بنا از مصالح بوم‌آورد، بهره گرفته شده است. همچنین، با توجه به وجود کوه‌های اطراف محوطه شیان که عمدتاً از جنس مارن آهکی هستند، استفاده از گچ و



شکل ۷: نمایی از جرز جنوبی و پایه مدور قرار گرفته در کنار آن (سازمان میراث فرهنگی استان کرمانشاه، پرونده ثبتی آتشکده شیان، ۱۳۸۴).

به بیرون بنا راه دسترسی دارد عرض درگاه شرقی بیشتر از بقیه درگاه‌هاست و در خارج آن کف‌سازی با زیرسازی قلوه‌سنگ و خاک و اندود گچ انجام گرفته است. ورودی اصلی آتشکده احتمالاً در بخش شرقی بوده، زیرا در این بخش کف گچی به ابعاد $۱۰/۹۰ \times ۴/۲۰$ متر وجود دارد. در بخش مرکزی آتشکده یک سکوی مربعی به ابعاد ۳۱۵×۳۱۵ سانتی‌متر وجود دارد که احتمالاً مربوط به آتشدان اصلی است.

در بخش شمال بنای آتشکده اتاقی به ابعاد اتاقی به ابعاد $۳/۷۵ \times ۱۴/۵$ متر دیده می‌شود که بعداً به آن الحاق شده است. مصالح ساخت این اتاق متفاوت با آتشکده است و برای ملات آن بیشتر از گل استفاده شده است. این اتاق برخلاف آتشکده، فاقد کف گچی و دارای درگاهی در بخش شرقی است.

تزیینات گچبری آتشکده به شکل گل‌لوتوس و تزیینات سنگی به شکل خیاره‌ای بر روی پایه یزشن‌گاه و پایه‌های آتشدان به شکل نقوش خیاره‌ای و گل‌رزت هستند (شکل‌های ۸ و ۹). بیش‌ترین تزیینات به کار رفته در بنای اصلی آتشکده است.

مصالح به کار رفته در جرزها لاشه‌سنگ غوطه‌ور در ملات گچ و شن ریزه و ماسه است و فاصله جرزها از یکدیگر ۴ متر است که درون اتاقی با ابعاد $۱۲/۲۰ \times ۱۲/۲۰$ متر قرار گرفته‌اند (پرونده ثبتی آتشکده شیان، استان کرمانشاه شهرستان اسلام‌آباد غرب، ۱۳۸۴: ۹).

پیرامون بنای اصلی چهارطاقی، راهروی طواف به ابعاد $۱/۷۰$ متر وجود دارد که سه درگاه در شرق، غرب و شمال آن قرار دارد و این راهرو از سه سوی شرق، شمال و غرب



شکل ۸: پایه آتشدان با تزئینات خیاری (راست) تزئینات پایه آتشدان شبیه گلبرگ رزت (چپ).

۲. یزشن گاه اول را با لایه‌ای گچی پوشانده و سپس یزشن گاه دوم در بخش غربی فضای اصلی آتشکده ساخته شده است.

۳. کف یزشن گاه دوم را با لایه‌ای گچی بالا آورده و سکویی از جنس سنگ تراورتن به بخش شرقی یزشن گاه دوم افزوده شده است.

۴. مرکز آتشکده و یزشن گاه اول به شکل سکویی دایره‌ای با مصالح قلوه‌سنگ‌های کوچک و گچ پر شده است (شکل ۱۰).

در بخش‌های شمالی، شرقی و غربی آتشکده، بقایایی از تدفین دوران اسلامی به دست آمد که به همراه برخی از اجساد اشیایی تزئینی مانند: دستبندهای شیشه‌ای، انگشتر، مهره‌های گلی و یک مدالیون مفرغی به دست آمد.

بر اساس تحلیل کاوشگران بقایای به دست آمده از آتشکده شیان احتمالاً چهار مرحله ساخت و ساز را طی کرده است.

۱. بنای اصلی آتشکده، آتشدان و یزشن گاه^۳ اول ساخته شده است.



شکل ۹: پایه‌های آتشدان مکشوفه از حفاریات شیان (سازمان میراث فرهنگی استان کرمانشاه، پرونده ثبتی آتشکده شیان، ۱۳۸۴).

^۳ نماز گاه و نمازخانه، نیایشگاه، عبادتگاه



شکل ۱۰: نمایی از یزشن‌گاه و صحن مرکزی آتشکده (سازمان میراث فرهنگی استان کرمانشاه، پرونده ثبتی آتشکده شیان، ۱۳۸۴).

سنگ تراورتن واقع در فرو رفتگی دو جرز آتشکده، دو صندوقچه گچی در دو طرف یزشن‌گاه دوم (درون این صندوقچه‌ها تعداد ۲۳ عدد اشیاء تزیینی از جنس سنگ تراورتن به دست آمد). این اشیاء احتمالاً تکه‌هایی از تزیینات آتشکده (شاید اشیاء مقدس) بوده‌اند که درون آتشکده نگهداری می‌شده‌اند (رضوانی، ۱۳۸۴: ۵).

عبور آب حدود ۳۵-۳۳ سانتی‌متر است. طول آبراهه حدود ۳۰-۲۵ متر و با دیواره‌هایی از جنس تخته‌سنگ است. کف آبراهه با آجرپوشیده شده است. روی آجرهای کف را نیز لایه ضخیمی از رسوب آهکی فرا گرفته است. همچنین، بقایای پایه ستون و شالی ستون از جنس سنگ تراورتن به ارتفاع ۴۷ سانتی‌متر و قطر شالی ستون ۲۷ سانتی‌متر از یافته‌های بخش‌های انتهایی آبراهه است (رضوانی، ۱۳۸۴: ۲).



شکل ۱۱: آبراهه (بروشور میراث فرهنگی استان کرمانشاه، ۱۳۸۴).

بنابراین، می‌توان قدمت آثار فرهنگی سه مرحله نخست را مربوط به دوره ساسانی و مرحله آخر را به دوره اسلامی مرتبط دانست. افزون بر بخش‌های اصلی، بنای آتشکده دارای سازه‌های فرعی نیز هست، از جمله: شش پایه آتشدان از جنس سنگ تراورتن با تزیینات خیاره‌ای و گل رزت (مربوط به یزشن‌گاه دوم) دو پایه مدور از جنس

سازه‌های غیر مذهبی

آبراهه: در محدوده A تقسیم‌بندی کاوشگران واقع شده است. از نخستین بخش‌هایی که بقایای آن در کاوش نجات‌بخشی آشکار شد، آبراهه‌ای به طول ۶۶ متر در بخش غربی محدوده کاوش واقع در زمین‌های شیبدار است که احتمالاً در عملیات ساخت کانال انحرافی آب بخش‌های انتهایی آبراهه از بین رفته است (شکل ۱۱). شیب آبراهه که در راستای شمالی - جنوبی واقع شده، حدود ۱۲ درجه و پهنای آن حدود ۶۰ و پهنای مجاری

سازه‌های مرتبط با ذخیره آذوقه

در محدوده B تقسیم‌بندی کاوشگران واقع شده است. در فاصله نزدیکی در جنوب آتشکده (حدود ۱۵۰ متر) در محوطه‌ای که حدود ۳۰×۳۰ متر آن کاوش شده در مساحتی حدود ۹۰۰ متر مربع، بقایای ساخت و سازهایی شامل سازه‌های مدور، اجاق و سنگ‌چین وجود دارد که احتمالاً مربوط به مکانهایی برای ذخیره آذوقه است. به‌طور کلی تعداد ۷ سازه مدور، ۱۰ اجاق و ۱۹ سطح سنگ‌چین است. بیشتر سطوح سنگ‌چین شکل «L» دارند و با استفاده از تخته‌سنگهایی با اندازه‌های مختلف و بدون استفاده از ملات با ابعاد عرض سطوح: ۰/۷ تا ۲ متر و طول: ۱/۵ تا ۷ متر ساخته شده‌اند. روی این سطوح اشیای گوناگون از جمله: ظروف سفالی، پیه سوز، مهره و یک پایه ستون سنگی تزیینی یافت شد. دربخش داخلی این سطوح، سازه‌های مدور و اجاق ساخته شده‌اند.

سازه‌های مدور از کاهگل و با اندازه‌های مختلفی ساخته شده‌اند و ارتفاع آنها از ۲۲ تا ۶۳ سانتی‌متر، قطر دهانه با ابعاد ۲۵ تا ۸۴ سانتی‌متر است. همگی این سازه‌ها سوراخی در قسمت پایین بدنه داخلی دارند و در کنار برخی از آنها یک ظرف سفالی قرار داشته است. شواهدی از محتویات درون سازه‌ها موجود نیست و در مورد کاربری آنها هم اطلاعاتی وجود ندارد. اما شاید از این سازه‌ها برای آماده‌سازی مواد غذایی، یا نوعی مایعات استفاده می‌شده است (رضوانی، ۱۳۸۴: ۳، پرونده ثبتی آتشکده شیان، استان کرمانشاه شهرستان اسلام‌آباد غرب، ۱۳۸۴: ۷).

اجاق‌های یافت شده از این محدوده نیز از کاهگل به شکل مدور ساخته شده‌اند. بقایای خاکستر (فاقد مواد دیگر) از درون اجاق‌ها آشکار شد ولی شواهدی دال بر ارتباط ساختاری بین اجاق‌ها و سازه‌های مدور به دست نیامد. همچنین، تکه‌سفال‌هایی نیز در این محدوده یافت شد که بسیاری از آنها قابل مرمت هستند (شکل ۱۲).



شکل ۱۲: سازه‌های مرتبط با ذخیره آذوقه (بروشور میراث فرهنگی استان کرمانشاه، ۱۳۸۴).

تصویر است که نمونه منحصر بفردی از یافته‌های سفالی بنای آتشکده شیان به شمار می‌آید (شکل ۱۵).

یک نمونه ویژه از یافته‌های سفالی به شکل قطعات شکسته شده از یک ظرف (احتمالاً کوزه یا پیاله) و منقوش به تصویر یک گاو^۴ همراه نقش صلیب در بالای

مانند اثر مهرهای مسطح قصر ابونصر فارس نمایان است (ریاضی، ۱۳۷۵: ۲۰۵). همچنین، قابل ذکر است که گاو نماد «درواسپ» و یا

۴ نقش گاو: در زمان ساسانیان نقش گاو را بیشتر روی مهرها می‌توان یافت که در این نقوش گاو به صورت ساده و همراه ماه در بعضی جاها

یافته‌های منقول شامل سفال، اشیای فلزی، اشیای سنگی و شیشه‌ای و گلی است. مهم‌ترین یافته‌های فلزی سکه‌ها هستند و دیگر اشیاء فلزی نیز از طلا، نقره، مس، آهن، مفرغ، سرب و آلیاژ ترکیبی ساخته شده‌اند. همگی یافته‌های فرهنگی منقول محوطه آتشکده شیان، هم اکنون در گنجینه اداره کل میراث فرهنگی و گردشگری استان کرمانشاه نگهداری می‌شوند.

ظروف سفالی

از فراوان‌ترین یافته‌های محوطه آتشکده شیان، ظروف سفالی است که احتمالاً بیشتر آنها جهت ذخیره آذوقه ساخته شده‌اند. ظروف سفالی در اندازه‌های مختلف دارای پرداخت گلی رقیق و در رنگهای نخودی و نارنجی ساخته شده‌اند. همگی ظروف چرخ ساز و عموماً دارای پخت کافی هستند و بافت آنها خشن و از ترکیبات ذرات شن و ماسه و مواد کانی هستند. تزئینات این ظروف هم بیشتر از نوع نقوش کنده، افزوده و برجسته است. این ویژگی‌ها در بیشتر سفال‌های حوزه فرهنگی غرب نیز دیده می‌شود (آثار سفالی قلعه یزدگرد و آتشکده میل میله‌گه) از این نمونه‌اند (شکل‌های ۱۳ و ۱۴).

شواهد به جا مانده از استقرارگاه‌های موقت که از لحاظ معماری با مصالح کم دوام و سست ساخته شده‌اند، ساختاری شبیه استقرارگاه‌های فصلی و شبانی دارند. نزدیکی استقرارگاه به بنای آتشکده شیان، فاصله اندک بقایای چادرها از یکدیگر و وجود سفال‌های فراوان شکسته شده که روی کف محوطه قرار گرفته‌اند. همچنین، تعداد قابل ملاحظه‌ای تنور و سیلوهای ذخیره آذوقه و سنگچین‌های جدا کننده فضای داخل چادر، بیانگر این مطلب است که احتمالاً این استقرارگاه‌ها به عنوان مراکزی برای تامین مایحتاج و یا برای استراحت زائرین مورد استفاده بوده است.

یافته‌های باستان‌شناسی

به‌طور کلی یافته‌های محوطه آتشکده شیان شامل آثار و بقایای معماری مذهبی و غیرمذهبی و آثار و اشیاء منقول است. همچنین، بیشتر یافته‌های محوطه شیان در محدوده بین آبراهه (محدوده A) و سازه‌های مرتبط با ذخیره آذوقه (محدوده B)، حدوداً در سمت جنوب بنای آتشکده شیان (محدوده C) به دست آمدند.



شکل ۱۳: یافته‌های سفالی محوطه آتشکده شیان (سازمان میراث فرهنگی کرمانشاه، پرونده ثبتی آتشکده شیان، ۱۳۸۴).



شکل ۱۴: ظرف سفالی (پیاله-کاسه) به رنگ نخودی دارای برجسته کاری در لبه ظرف (راست) ظرف سفالی (کاسه) به رنگ نخودی دارای برجسته کاری در لبه ظرف (کنجینه اداره کل میراث فرهنگی کرمانشاه) (چپ).

می‌آمد. بر طبق اساطیر ایرانی گاو با ماه نیز ارتباط دارد و نماد ماه محسوب می‌شود و شاخ او نمادی از ماه است (قلی‌زاده، ۲۰۱:۱۳۹۲). گاو نر نشانگر برترین نماد اصل جنس نرینه در طبیعت، یعنی قدرت و نیروی تولید مثل است (آقا عباسی، ۱۳۸۹: ۱۷۲).

تعدادی پیه سوز با آثار سوختگی بر لبه آنها و یک نمونه بشقاب لعاب دار سفالی، همچنین یک نمونه شاخص از آنها قطعات شکسته شده ظرفی است منقوش که تصویر گاو نر به همراه نقش صلیب در بالای تصویر روی آن حک شده است، نیز از دیگر یافته‌های سفالی این محوطه است. گاو در روزگار زرتشت نماد ثروت و دارایی به شمار



شکل ۱۵: نقش گاو نر شاخ‌دار به همراه صلیب (نگارنده).



شکل ۱۶: قطعات شکسته شده ظرف سفالی منقوش (نگارنده).

سنگ است. تعداد ۱۹ شی تزئینی (زیور آلات) از جنس طلا که همگی درون کاسه‌ای سفالی قرار داشتند و در محدوده بین آبراهه و سازه‌های مرتبط با نگهداری آذوقه

اشیای تزئینی

اشیای تزئینی آتشکده شیان از جنس‌های مختلف شامل فلزات (طلا و نقره، مفرغ) و مواد دیگر از جمله شیشه و

تزیینی از جنس سنگ نیز از دیگر اشیا تزیینی یافت شده محوطه آتشکده هستند (شکل‌های ۱۷ و ۱۸).

یافت شدند، همراه این مجموعه دوشی تزیینی آویز مانند از جنس نقره به دست آمد. تعدادی دستبند، انگشتر و مدالیون از جنس مفرغ، دستبندهای شیشه‌ای و مهره‌های



شکل ۱۷: زیورآلات (بروشور میراث فرهنگی استان کرمانشاه، ۱۳۸۴).



شکل ۱۸: قطعاتی از زیورآلات (گردنبند یا دستبند) از جنس طلا (گنجینه اداره کل میراث فرهنگی استان کرمانشاه).

اشیای فلزی

تصویر روحانیون، ادوات مراسم مذهبی، انواع جواهرات، دانه‌های مروارید و طرح لباس آن دوران است (قلی‌زاده، ۱۳۸۳: ۵). سکه‌های ساسانی علاوه بر نمایش تصاویر پادشاهان، نوشته‌هایی را نیز بر روی خود دارند که در آنها نام پادشاه آورده شده است. به غیر از سکه‌های پیروز که در آن یک عبارت طولانی نوشته می‌شد، کلیه سکه‌ها القاب رسمی پادشاه را ذکر می‌کنند. این نوشته‌ها در ارزش‌گذاری مجموعه‌ها اهمیت زیادی دارند. بر پشت سکه‌ها، آتشدان ساسانی را همراه با تصویر دو دستیار می‌یابیم؛ سمت راست و چپ شعله‌های آتش نمادهای کیهانی قابل رویت هستند، در سمت راست هلال ماه و در سمت چپ ستاره دیده می‌شود. این نشانه‌ها در سکه‌های پیروز جنبه مذهبی یافته‌اند. همچنین، تصاویر پشت سکه‌ها را می‌توان به‌طور عمودی به پنج منطقه تقسیم کرد: ۱- نوشته ۲- تصویر دستیار سمت چپ ۳- آتشدان ۴- تصویر دستیار سمت راست ۵- نوشته (Gaube, 1973, Abbildungen 1 nach s). (10).

این مجموعه شامل اشیا مختلف (سکه‌ها، جنگ‌افزارها، اشیا کاربردی، اشیا تزیینی و ظروف) با کاربرهای گوناگون و از جنس فلزات طلا و نقره، آهن، مفرغ و سرب است. مهم‌ترین یافته‌های فلزی سکه‌ها هستند که در کاوش نجات‌بخشی سد شیان تعداد ۵ سکه از جنس طلا و نقره مربوط به دوره ساسانی و اسلامی یافت شد. سکه‌های ساسانی مربوط به دوران پادشاهی خسرو اول (انوشیروان) و خسرو دوم (خسرو پرویز) و سکه‌های دوران اسلامی (سده نخست دوران اسلامی) هستند که سه عدد از آنها در محدوده بین آبراهه و ساخت و سازهای مرتبط با ذخیره آذوقه یافت شدند و دو سکه دیگر نیز در نزدیکی آتشکده یافت شدند (شکل‌های ۱۹ و ۲۰).

فراوانی نقوش سکه‌های ساسانی بیانگر مفاهیم گسترده فرهنگی، مذهبی و اساطیری آن دوران است. این نقوش شامل: هلال ماه، ستاره، آتش مقدس، آتشدان،

آرامی (هزوارش) و از سال یازدهم به بعد، اعداد به صورت حروف و به خط پهلوی نوشته می‌شدند (Mochiri, 1983: 12).

سال ضرب در سکه‌های ساسانی، در سمت چپ و پشت سکه درج شده است؛ دوشیوه نگارش در ذکر تاریخ مرسوم بوده است. سالهای اول تا دهم، به صورت



شکل ۱۹: روی سکه (راست) تصویر پادشاه ساسانی خسرو اول (انوشیروان)، دارای نوشتار به خط پهلوی ساسانی پشت سکه (چپ) تصویر آتشدان در مرکز و ملازمان یا نگهبانان اطراف آتشدان، سال ضرب سکه (گنجینه اداره کل میراث فرهنگی کرمانشاه).



شکل ۲۰: روی سکه (راست) تصویر پادشاه ساسانی خسرو دوم (?). دارای نوشتار به خط پهلوی ساسانی (نام شاه)، پشت سر شاه عبارت افزون باد، پشت سکه (چپ): تصویر آتشدان در مرکز به همراه ملازمان و یا نگهبانان آتش اطراف آتشدان، سال ضرب سکه (گنجینه اداره کل میراث فرهنگی کرمانشاه).

در مرکز آتشکده شیان تکه‌هایی از یک ظرف فلزی یافت شد که دارای آلیاژ خاصی به نام «هفت جوش» است و به نظر می‌رسد، این شی بخشی از آتشدان اصلی و یا مرتبط با یزشن‌گاه باشد.

اشیای شیشه‌ای

آثار شیشه‌ای محوطه آتشکده شیان شامل سه عطردان و یک ظرف لوله‌ای و دستبندهای شیشه‌ای است (شکل ۲۱).

جنگ افزارها (سر پیکان، کارد، سرنیزه، دشنه)، اشیای کاربردی (داس، گل میخ، چفت و بست، جوالدوز و شی نوک تیز) و یک شی شبیه لولای در، از راهروی طواف آتشکده به دست آمد که کاربرد دقیق آن مشخص نیست، همگی این اشیای از آهن ساخته شده‌اند.

مجموعه اشیای از جنس مفرغ شامل اشیای تزئینی دستبند، انگشتر و مدالیون و دیگر اشیای مانند سوزن و یک نمونه میله مفرغی در محوطه آتشکده شیان است. در بین یافته‌های محوطه آتشکده شیان تنها یک شی سربی به شکل جام به دست آمد.

اشیای سنگی

تعدادی مهره‌های تزیینی و یک ظرف لاوک مانند از معدود یافته‌های سنگی محوطه آتشکده شیان هستند. اشیای گلی شامل تعداد ۵ مهره گلی و نمونه‌ای مهره به شکلی شبیه گهواره که احتمالاً نوعی اسباب بازی بوده، به دست آمده است.



شکل ۲۱: ظرف استوانه‌ای شیشه‌ای سبز رنگ مات (احتمالاً عطردان)، دارای تزیینات بیضی شکل بر روی بدنه ظرف (نگارنده).

کوچکتر به ارتفاع ۹۰ سانتی‌متر است و بقایای اسکلت کودک درون آن وجود دارد (رضوانی، ۸۴: ۶ پرونده ثبتی آتشکده شیان، استان کرمانشاه شهرستان اسلام‌آباد غرب: ۸).

گورخمره‌ها به شکل دو تکه هستند و دهانه آنها با سنگ پوشیده شده است و با نقوش افزوده طنابی تزیین شده‌اند. بخشهایی از آنها نیز تخریب شده است. روی آنها نیز بقایای تکه‌هایی از ظروف شکسته شده (احتمالاً یکی از آیین‌های تدفین دوره اشکانی است) به دست آمد (شکل ۲۲).

کاربری و گاهنگاری

با توجه به آثار و شواهد معماری به جا مانده از بنای شیان، از جمله چهارتاقی با راهروهای پیرامونی، فضای نیایشگاه در مرکز بنا، بقایای سکوه‌های مرتبط با نیایش آتش و پایه‌های آتشدان، همچنین شباهت‌هایی از نظر مصالح، پلان و سایر ویژگیهای معماری دوره ساسانی، می‌توان این بنا را آتشکده‌ای مربوط به دوره ساسانی قلمداد نمود که با برخی آتشکده‌های ساسانی منطقه غرب ایران، شباهت دارد.

نمودار یافته‌ها

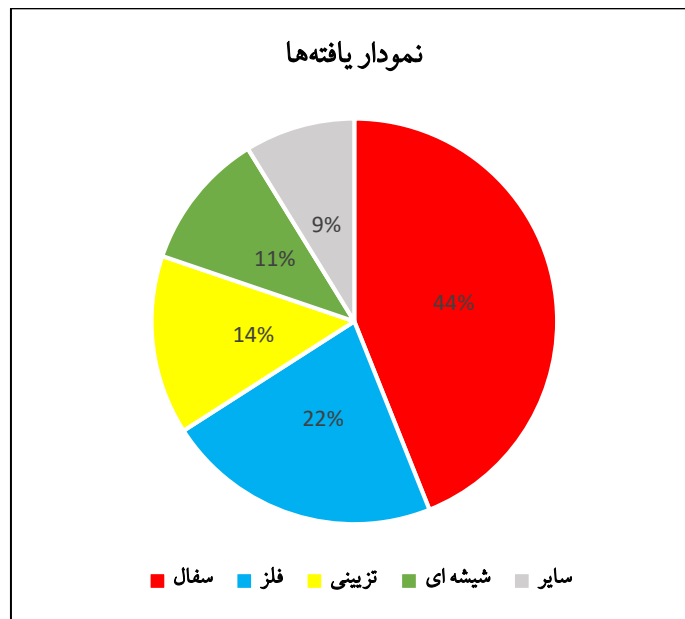
این نمودار الزاماً نمایانگر همه یافته‌های محوطه آتشکده شیان نیست، بلکه در برگیرنده آن دسته از یافته‌های منتشرشده‌ای است که نگارندگان توسط گزارش‌ها و آرشیو گنجینه اداره میراث فرهنگی کرمانشاه به آنها دسترسی یافته‌اند (شکل ۲۳).

بقایای تدفین

علاوه بر بخشهای شمالی، شرقی و غربی آتشکده که بقایای تدفین دوران اسلامی به دست آمد، در فاصله ۱/۵ کیلومتری مجموعه آتشکده شیان نیز دو گمانه آزمایشی ایجاد شد که بقایای تدفین درون دو گورخمره در عمق ۵۰ سانتی‌متری یافت شد که احتمالاً مربوط به دوره اشکانی است. گورخمره بزرگ به ارتفاع ۱۱۵ سانتی‌متر است و بقایای اسکلت فرد بالغ درون آن وجود دارد. گورخمره



شکل ۲۲: گور خمره اشکانی (بروشور میراث فرهنگی استان کرمانشاه، ۱۳۸۴).



شکل ۲۳: نمودار درصد فراوانی یافته‌های فرهنگی منقول (نگارندگان).

است که دارای یک اتاق گنبدی شکل که توسط راهرو در برگرفته شده است و فاقد یزشن‌گاه است (Gropp, 1969: 166-173).

با توجه به موارد فوق و ویژگی‌های معماری از جمله چهارتاقی با راهرو طواف، مکانی برای نیایش و عدم پیچیدگی و گستردگی الحاقات معماری، می‌توان گفت که آتشکده شیان از نوع آتشکده‌های آدریان به شمار می‌آمده است.

ویژگی‌های معماری آتشکده شیان را می‌توان در بیشتر چهارتاقی‌های شناخته شده دوره ساسانی از جمله چهار قاپی قصر شیرین، آتشکده نگار و آتشکده A تخت سلیمان مشاهده نمود.

مقایسه و تحلیل معماری

گرد گروپ الگوهای مورد استفاده در آتشکده‌های باستانی را در سه گونه ارائه می‌کند:

۱- آگیاری: متداول‌ترین نمونه و ساختمان راست گوشه در مرکز است.

۲- آدریان: اتاق مربعی که دارای گنبد بوده و توسط راهرویی احاطه شده است. در سوی دیگر، اتاق دومی که «درمهر» یا «یزشن‌گاه» نامیده می‌شد و دارای ارتباط مستقیم با آدریان بود، قرار داشت.

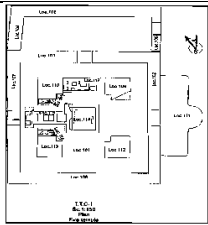
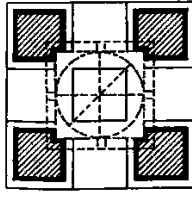
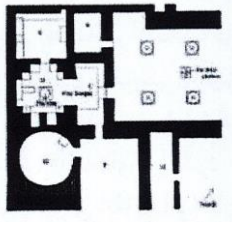
گونه دوم از آتشکده‌ها، آدریان، تنها اتاق مربعی شکل گنبددار با راهرویی پیرامونی است. شامل آتشکده‌هایی

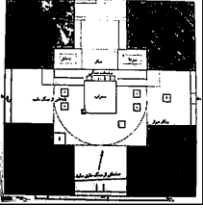
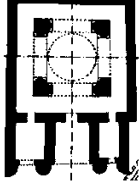
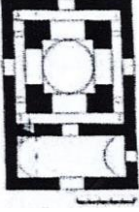
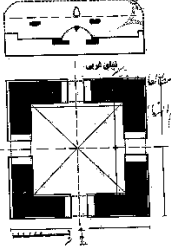

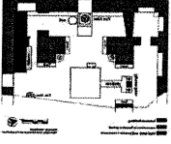
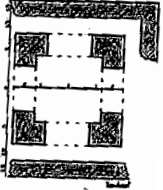
A تخت سلیمان و یا بنای چهار قاپی قصر شیرین و معماری گروه دیگری چهارتاقی‌ها فقط در چهارتاقی گنبددار و در مواردی چهارتاقی با ایوان کوچک خلاصه می‌شود چهارتاقی نیاسر و محلات از این نمونه‌اند (جدول ۲).

در مورد کاربری بناهای چهارتاقی نیز تردیدهایی وجود دارد؛ اکثر پژوهشگران اینگونه بناها را به عنوان بناهای مذهبی یا آتشکده قلمداد می‌کنند. گروهی دیگر نیز کاربردهای دیگری مانند رصد خانه و امور نجومی برای اینگونه بناها متصور گشته‌اند، اما در این مورد نیز با توجه به ساختار معماری گوناگون چهارتاقی‌ها و در مواردی عدم تکمیل کاوش‌ها نمی‌توان نظر قطعی ارائه نمود.

همگی آتشکده‌های نام برده دارای عنصر چهارتاقی با چهار جرز و راهروهای پیرامونی، مکان‌هایی برای نیایش و یا آتشدان در مرکز بنای آتشکده هستند. همچنین، این ویژگی‌ها در آتشکده‌های کمتر شناخته شده منطقه غرب ایران از جمله پلنگرد (اسلام‌آباد غرب) میل میله‌گه (اسلام‌آباد غرب) و جولیان (ایلام) نیز مشاهده می‌شود. اینگونه بناها در موارد کلی مانند مصالح معماری و برخی ویژگی‌های معماری دوره ساسانی مشابهند؛ اما تفاوت اینگونه بناها در ابعاد و اندازه پلان و در برخی عناصر معماری که مهم‌ترین آن وجود یا عدم راهروهای طواف و معماری الحاقی در اینگونه بناها است، به طوری که برخی از چهارتاقی‌ها دارای راهروهای طواف و برخی فاقد این ویژگی‌اند. گروهی از چهارتاقی‌ها نیز دارای الحاقات معماری با ابعاد وسیع هستند و فضای چهارتاقی بخش کوچکی از اجزا معماری آنها را شامل می‌شود، مانند اتاق

جدول ۲: مقایسه آتشکده شیان با برخی چهارتاقی‌های شناخته و کمتر شناخته شده دوره ساسانی (نگارندگان).

نام بنا	ویژگی‌های معماری	شباهت	تفاوت	پلان	منبع
آتشکده زین	چهارتاقی با راهروهای طواف-نیایشگاه و پایه‌های آتشدان در مرکز بنا-فاقد الحاقات پیچیده معماری				سهاکی (نگارنده)
گنبد	چهارتاقی گنبددار	فاقد الحاقات معماری	فاقد راهروهای طواف		گدار، ۱۳۸۵
تخت سلیمان	چهارتاقی-تالار ستوندار-پایه آتشدان در مرکز	فاقد الحاقات معماری-فضای نیایشگاه و آتشدان در مرکز بنا	فاقد راهروهای طواف (در حد فاصل آتشکده و تالار ستوندار به جای راهروهای طواف اتاقک قرار دارد)		محمدی فر و امینی، ۱۳۹۴

نام بنا	ویژگی‌های معماری	شباهت	تفاوت	پلان	منبع
نخست سلیمان (اتاق A)	چهارتاقی- راهروهای طواف- پایه آتشدان در مرکز بنا	دارای راهروهای طواف- فضای نیایشگاه و آتشدان در مرکز	دارای الحاقات معماری و ابعاد وسیع		ناومان، ۱۳۸۲
آشکوه محلات	چهارتاقی- ایوان	فاقد الحاقات معماری	فاقد راهروهای طواف		محمدی فر، امینی، ۱۳۹۴
کار	چهارتاقی- راهروهای طواف- دارای جایگاه آتش (وضعیت پایه‌های آتشدان مشخص نیست)	دارای راهروهای طواف- فاقد الحاقات معماری			محمدی فر، امینی، ۱۳۹۴
چهار تاقی	چهارتاقی- راهروهای طواف- آتشدان در مرکز بنا	دارای راهروهای طواف و آتشدان در مرکز بنا	دارای الحاقات معماری و ابعاد وسیع		آرشیو سازمان میراث فرهنگی شهرستان قصر شیرین
میل میله‌گه	چهارتاقی- راهروهای طواف- پایه‌های آتشدان در مرکز بنا	دارای راهروهای طواف- فاقد الحاقات معماری			مرادی، ۱۳۸۸: ۱۷۹
پننگرد	چهارتاقی- راهروهای طواف- پایه‌های آتشدان در مرکز بنا	دارای راهروهای طواف- فاقد الحاقات معماری			جابری و باغ شیخی، ۱۳۹۹
پولیان	چهارتاقی- راهروهای طواف دارای جایگاه آتش (وضعیت پایه‌های آتشدان مشخص نیست)	دارای راهروهای طواف- فاقد الحاقات معماری			محمدی فر و مترجم، ۱۳۹۰: ۷۹

نتیجه‌گیری

مقایسه بناها و شواهد معماری مورد بررسی در این پژوهش نشان‌دهنده شباهت‌های زیاد از لحاظ ساختار کلی معماری و تفاوت‌های اندک در جزئیات از جمله ابعاد، اندازه و تزیینات اینگونه بناها با یکدیگر است. در نتیجه مطالعه آنها می‌تواند در شناخت سایر آثار مشابه کمتر شناخته شده این دوران نیز موثر باشد. به طوری که بتوان با توجه به ویژگی‌ها و سبک‌های معماری مشابه به کاربری و گاهنگاری نسبی سایر بناهای مشابه کمتر شناخته شده نیز پی برد.

یافته‌های منقول به ویژه سفال‌ها که در کنار شواهد معماری در این پژوهش مورد بررسی قرار گرفت، گواه این مطلب است که شیوه و تکنیک ساخت سفال‌ها، تزیینات و سایر ویژگیها دلالت بر شباهت‌های زیاد سفال‌های بررسی شده در این مناطق با سفال‌های دوره ساسانی مناطق غرب ایران دارد. در نتیجه، با مقایسه سفال‌های این مکان با سفال‌های مناطق کمتر شناخته شده به گاهنگاری نسبی اینگونه سفال‌ها نیز تا حدودی می‌توان پی برد.

با توجه به ویژگی‌های معماری بنای شیان از جمله عناصری مانند چهارتاقی، راهروهای پیرامون و مصالح به کار رفته از جمله استفاده از مصالح بوم آورد، لاشه‌سنگ، قلوه‌سنگ و ملات گچ که در ساختار معماری اغلب بناهای مذهبی و غیرمذهبی دوره ساسانی نیز وجود دارد، می‌توان ساخت بنا را به دوره ساسانی نسبت داد. همچنین، با توجه به ویژگی‌ها و اجزای به کار رفته در معماری از جمله وجود چهارتاقی، سکوه‌های نیایش، پایه‌های آتشدان، وجود مکان آتشدان در مرکز بنا، می‌توان این بنا را به عنوان بنای مذهبی یا آتشکده‌ای از دوره ساسانی قلمداد نمود.

در مورد مراتب یا جایگاه نیایش آتش نیز می‌توان این بنا را از نوع آتشکده آدریان قلمداد نمود زیرا آتشکده شیان

فاقد ساختار و الحاقات گسترده معماری است که این ویژگی مربوط به آتشکده‌های محلی (آدران) است که در سلسله مراتب (جایگاه آتش) در مرتبه پایین‌تری قرار دارند، زیرا آتشکده‌های مخصوص آتش ایالتی (بهرام) دارای ابعاد وسیع معماری و الحاقات و بخشهای مختلف معماری هستند و برای نیایش افراد مهم حکومتی، شاهان و جنگاوران ساخته شده‌اند.

همچنین، وجود آثار و شواهد فرهنگی به جا مانده از جمله سکه‌های ساسانی (خسرو دوم) و احتمال قرارگیری این سکه‌ها در همین دوران (دوره ساسانی)، در فضای آتشکده و پیرامون آن، می‌توان این نظریه را پذیرفت که بنا در این دوران ساخته شده است. زیرا بر طبق گفته تاریخ‌نویسان در زمان پادشاهی خسرو دوم (خسرو پرویز) دستور ساخت چنین بناهایی داده شد و تعداد زیادی از اینگونه بناهای مذهبی در این دوران ساخته شده است.

سپاسگزاری

از راهنمایی‌های ارزشمند جناب آقای کریمی مسئول پیشین مخزن موزه معاون‌الملک کرمانشاه در بخش یافته‌ها و اشیاء فرهنگی منقول و همچنین از همکاری سرکار خانم افکاری مسئول مخزن گنجینه اداره کل میراث فرهنگی کرمانشاه صمیمانه سپاسگزاریم.

منابع

آرشیو سازمان میراث فرهنگی و گردشگری قصر شیرین (۱۳۹۰)

اولانسی، دیوید (۱۳۸۰). پژوهشی نو در میترا پرستی، ترجمه مریم امینی. تهران: چشمه.

آقا عباسی، زهرا (۱۳۸۹). نقش مایه‌های نویافته حوزه هلیل رود. کرمان: دانشگاه شهید باهنر تهران.

پایگاه ملی داده‌های علوم زمین کشور (۱۳۹۱).

قلیزاده، خسرو (۱۳۸۳). سبک‌شناسی سکه‌های ساسانی. پیک نور، ۲ (۵)، ۴-۱۸.

گذار، آندره (۱۳۸۵). هنر ایران، ترجمه بهروز حبیبی. تهران: دانشگاه ملی ایران.

گنجینه اداره کل میراث فرهنگی استان کرمانشاه (۱۴۰۰).

محمدی‌فر، یعقوب، مترجم، عباس (۱۳۹۰). جولیان: آتشکده نویافته ساسانی در آبدانان ایلام. فصلنامه علمی پژوهشی باغ نظر، ۱۹ (۸)، ۷۷-۸۸.

محمدی‌فر، یعقوب، امینی، فرهاد (۱۳۹۴). باستان‌شناسی و هنر ساسانی. تهران: شاپیکان.

مرادی، یوسف (۱۳۸۸). چهارتاقی میل‌میل‌گه: آتشکده‌ای از دوره ساسانی. مطالعات باستان‌شناسی، ۱ (۱)، ۱۵۵-۱۸۳.

معین، محمد (۱۳۹۴). مزدیسنا و ادب پارسی، جلد دوم. تهران: دانشگاه تهران.

مهرآفرین، رضا، احمدی‌هدایتی، ابراهیم (۱۳۹۰). چهارتاقی، آتشکده‌ای در کوست خوربران. باغ نظر، ۱۸ (۸)، ۷۵-۸۲.

ناومان، رودلف (۱۳۸۲). ویرانه‌های تخت سلیمان و زندان سلیمان، ترجمه فرامرز نجد سمیعی. تهران: انتشارات و تولیدات فرهنگی.

هرمان، جرجینا (۱۳۷۳)، تجدید هنر و تمدن در ایران باستان، ترجمه مهرداد وحدتی. تهران: مرکز نشر دانشگاهی.

Gaube, H. (1973). *Arabosasanidische Numismatik* (Vol. 2). Klinkhardt & Biermann.

Gropp, G. (1969). *Die Funktion des Feuertempels der Zoroastrier*. Dietrich Reimer.

Mochiri, M. I. (1983). *Etude de numismatique iranienne sous les Sassanides et Arabe-Sassanides* (Vol. 2). Imprimerie Orientaliste.

پرونده ثبتی آتشکده شیان، شهرستان اسلام‌آباد غرب، استان کرمانشاه، سازمان میراث فرهنگی و گردشگری استان کرمانشاه (۱۳۸۴).

جاوری، باغ شیخی (۱۳۹۹). مقایسه تطبیقی معماری آتشکده و پایه آتشدان ساسانی مکشوف از محوطه ویگل و هراسگان با سایر بناهای مذهبی ساسانی. پژوهش‌های باستان‌شناسی ایران، ۱۰ (۲۷)، ۱۳۵-۱۵۵.

حسینی، مهدی، علی‌پناهی، بهنام، سنماری، سعیده (۱۳۹۱). تخمین خصوصیات مهندسی سنگ مارن با استفاده از آزمایش پانچ. فصلنامه زمین‌شناسی کاربردی، ۸ (۴)، ۳۰۹-۳۲۲.

دانشیان، داوود (۱۳۹۸). مصالح ساختمانی. تهران: دانشگاه پیام نور.

رزم‌پوش، عباس (۱۳۸۸). گزارش بررسی و شناسایی باستان‌شناختی شهرستان اسلام‌آباد غرب، فصل دوم: دهستان‌های شیان و حمیل. سازمان میراث فرهنگی صنایع دستی و گردشگری.

رضوانی، حسن (۱۳۸۴). بروشور منتشر شده توسط پایگاه میراث فرهنگی محور ساسانی کرمانشاه، قصر شیرین.

ریاضی، محمدرضا (۱۳۷۵). طرح‌ها و نقوش لباسها و بافته‌های ساسانی. تهران: گنجینه هنر.

سرفراز، فیروزمندی (۱۳۸۱). باستان‌شناسی و هنر دوران تاریخی ماد، هخامنشی، اشکانی، ساسانی. تهران: عفاف.

صداقت، نفیسه، حاتم، غلامعلی، میرفتاح، علی اصغر، شعبانی صمغ‌آبادی، رضا (۱۳۹۹). تحلیل و بررسی نقوش جانوری نمادین و اسطوره‌ای دوره ساسانی (با تاکید بر نگارکندها، گچبری‌ها و مهرها). مطالعات باستان‌شناسی، ۱۲ (۲)، ۱۶۵-۱۸۶.

قلی‌زاده، خسرو (۱۳۹۲). دانشنامه اساطیری جانوران و اصلاحات وابسته. تهران: بنگاه ترجمه و نشریات پارسه.