



## The Archaeological Survey of Darmian County, South Khorasan Province

Mohsen Dana<sup>1</sup>, Ali Asqar Mahmoudi Nasab<sup>2</sup>, Hossein Sedighian<sup>3</sup>, Meisam Nikzad<sup>4</sup>

<sup>1</sup> PhD in Archaeology, General Directorate of Museums, Ministry of Cultural Heritage, Tourism and Handicrafts, Iran. Corresponding author: mhsn\_dana@yahoo.com

<sup>2</sup> PhD in Archaeology, Independent Researcher.

<sup>3</sup> Assistant Professor, Department of Archaeology, University of Lorestan, Khorram Abad, Iran.

<sup>4</sup> Assistant Professor, Department of Archaeology, Shiraz University of Arts, Shiraz, Iran.

### ARTICLE INFO

#### Article history:

Received 8 August 2023

Revised 11 September 2023

Accepted 25 September 2023

Published 21 January 2024

#### Keywords:

Archaeological surveys

Darmian County

South Khorasan Province

Historical Period

### ABSTRACT

Eastern Iran, particularly South Khorasan, is a region where limited archaeological excavations have taken place. Despite its numerous historical monuments, its archaeological significance remains largely unexplored. Darmian, a county in South Khorasan province, stands out as a region with relatively lesser archaeological activities compared to other counties in the province. This county is situated in the eastern part of the province, bordering Afghanistan. An archaeological survey conducted in 2014 at the County identified 213 historical sites. These findings include historical sites, mosques, castles, towers, baths, tombs, mills, Windmill, reservoirs, cemeteries, historical caves, and petroglyphs, dating back from prehistoric times (third millennium BC) to the late Islamic period (Pahlavi era). The majority of these sites belong to the Islamic era, with the oldest being the Shah Vali site dating back to the third millennium BC. As many historical monuments in this county were identified for the first time, independent research was needed to investigate and analyze them. The primary aim of this research is to examine and analyze the historical monuments identified in the county of Darmian. The research methodology employed is descriptive and analytical, with data gathered through field investigations and library studies. The findings of this research reveal that the historical monuments in this county are relatively younger compared to some neighboring areas, yet they exhibit strong connections with the cultural regions of Northeast and southeast of Iran. Furthermore, it was uncovered that Darmian flourished significantly during the Parthian period and the middle Islamic centuries, enjoying prominence and prosperity within the region during those times.

**Citation:** Dana, M., Mahmoudi Nasab, A. A., Sedighian, H., & Nikzad, M. (2024). The Archaeological Survey of Darmian County, South Khorasan Province. *Payām-e Bāstānshenās*, 15(29), 127-145. (In Persian)

<https://doi.org/10.30495/peb.2023.1993390.1025>

© 2024 The Author(s). Published by Payām-e Bāstānshenās

## Introduction

Despite its significant size, South Khorasan province remains one of the lesser-known regions in Iranian archaeology. The number of excavated sites in the area can be counted on one hand, and the region is predominantly recognized for its Ismaili castles." In Iranian archaeology, the only pre-Islamic historical knowledge about this region pertains to the Parthian and Sasanian Pahlavi petroglyphs and inscriptions found in Kal-e Jangal Khusf (Rezaei & Kia, 1941; Bashash, 2000, 2003; Frye, 1966; Altheim, 1958) and Lakh Mazar Birjand (Labaf Khaniki & Bashash, 1994; Bashash, 2014; Livshits, 2002). The lack of site exploration and stratification has resulted in the cultural materials and characteristics of each period in the region remaining largely unknown. While conducting archaeological surveys can aid in recognizing key sites for further exploration, a significant challenge in South Khorasan relates to the absence of precise knowledge about the cultural materials from each period. Consequently, researchers resort to using general terms like 'historical period' without the ability to differentiate between sub-periods such as Achaemenid, Parthian, etc., when studying sites in the region. Darmian County is situated in the eastern part of South Khorasan province, bordering Afghanistan. Archaeological investigations were conducted in this county over two seasons in 2014. By the end of these investigations, a total of 213 historical monuments were identified, ranging from ancient sites and hills to various structures such as Imamzadehs, holy tombs, mosques, baths, castles, reservoirs, towers, windmills, mills,

residential houses, and a number of stone inscriptions. The oldest of these sites date back to the Bronze Age, while the most recent ones trace back to the early Pahlavi period. The article is structured in a descriptive-analytical format, with data collected through archaeological field studies. The archaeological study of Darmian County was conducted over two seasons in 2014. The investigation and identification of historical monuments in Medan city were carried out village by village, utilizing surveys in some instances due to the region's unique geographical location and low population density. In certain remote areas with scarce residential villages, local shepherds were employed to help identify tangible artifacts. Following the identification and registration of sites, surface findings were relatively dated based on comparisons with neighboring regions. The article aims to address the following questions: 1- What are the discernible cultural periods identified through the survey in the city? 2- During which period did the region experience growth and prosperity? Geography of Darmian County.

## Discussion

### *Geographical Settings*

Darmian County is situated between 32 degrees and 33 minutes to 33 degrees and 21 minutes north latitude and 59 degrees and 28 minutes to 60 degrees and 44 minutes east longitude. It is located in the eastern part of South Khorasan province, bordered by Qaynat city to the north, Sarbisheh city to the south, Shindand province to the east, and Birjand city to the west (Fig. 1).

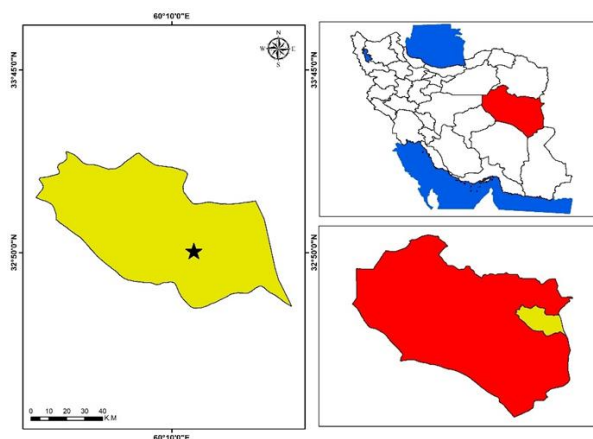


Figure 1: Location of Darmian County in South Khorasan Province.

The city center, Asadiyeh, is approximately 95 km from the provincial center. Darmian County comprises four regions: Asadiyeh, Qohestan, Tabas Messina and Boreng, subdivided into Central, Qohestan, Gazik, and Miandasht. Covering an area of 5797 square kilometers, Darmian County accounts for 6.08% of the entire province (Hajipour et al., 2013: 168; Map 1).

The region has a generally hot and dry climate, with mountainous areas experiencing colder temperatures and plains characterized by a semi-desert climate. Moving from west to east, temperatures tend to rise. Gazik, Central, and Midandasht regions consist of mountainous and desert areas, while Qohestan district is

predominantly mountainous with small mid-mountain plains. There are no permanent rivers in the area, and all rivers are seasonal.

**Results**

The archaeological exploration of Darmian County uncovered a total of 213 sites (Fig. 2). Of these, 51 sites were found in Gazik, 80 in the central part, and 82 in the Qohestan part. The site were categorized as follows: one site dating back to the prehistoric period (5%), two site with materials from both the prehistoric and historical periods (9%), six sites from the historical period (3.3%), six sites with materials from both historical and Islamic periods (2-3%), and 198 sites dating back to the Islamic era (93%).

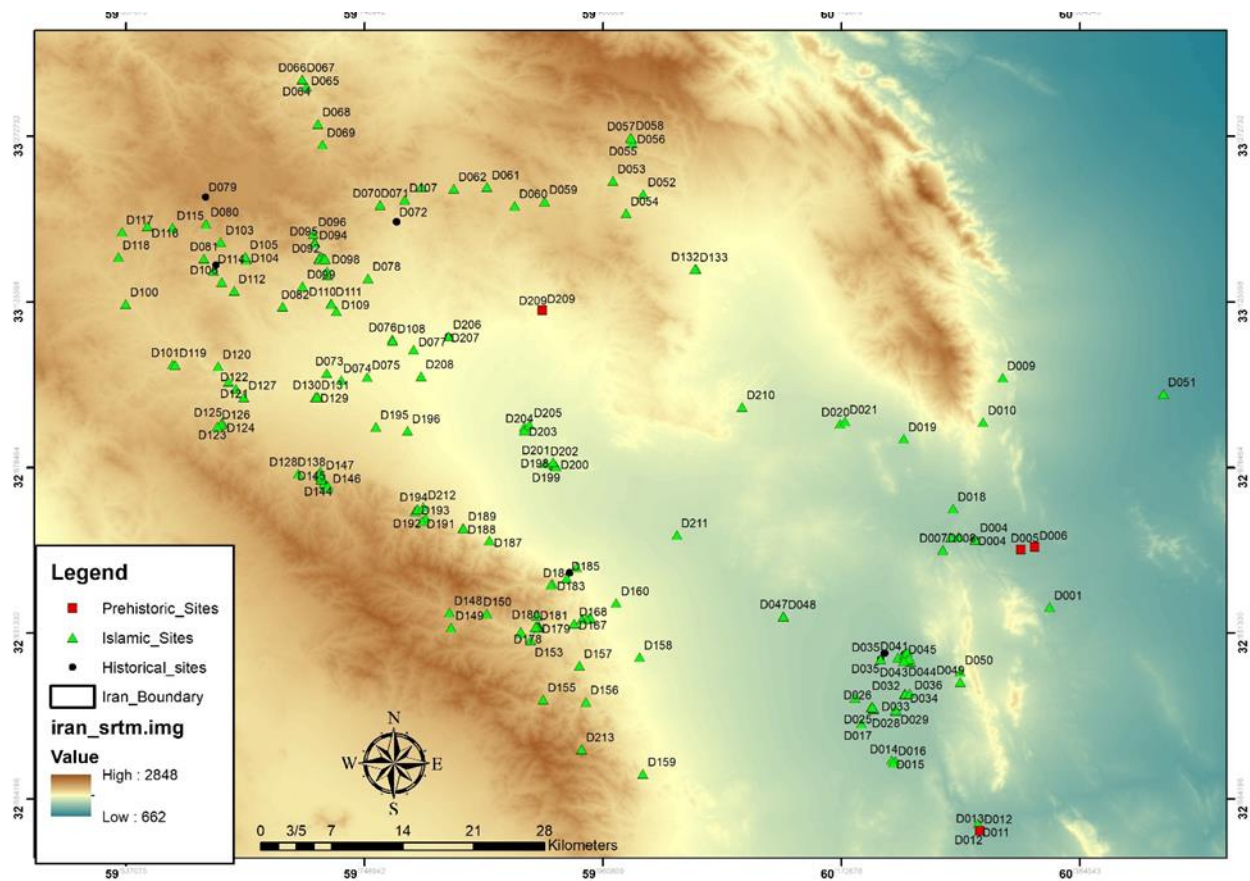


Figure 2: General Map of explored sites in Darmian County.

Three prehistoric sites were identified in the archaeological survey of Darmian County (Fig. 3). Based on comparative chronology, these sites are believed to be nearly contemporaneous, dating back to the third and 2nd millennia BC. The “Raze” site, thought to be a large historical

cemetery, has yielded significant artifacts from the Bronze Age culture of Great Khorasan (Soroush & Yousefi, 2014). The “Shah Vali” site spans approximately 75 hectares, with significant portions damaged by agricultural activities, making the historical layer of the site

challenging to access. Surface evidence suggests the presence of separate industrial components, with clear signs of metal smelting. Adjacent to Shah Vali is another historical site known as “Pal-e Abbas Abad,” likely once part of the larger Shah Vali site and not considered a separate historical site.

The site now referred to as “Qal’ e Bibi” reveals evidence of the Bronze Age, albeit lacking pottery fragments for precise sub-period dating. Bibi Castle, measuring 20 × 20 meters,

featured four watchtowers at its corners, with only the northwestern tower remaining today. Historical evidence indicates the castle was oriented in a northeast-southwest direction, though the entrance gate location remains unknown. Constructed from rubble and mud mortar, the interior of the castle exhibits numerous stone piles. Notably, pottery from the Bronze Age is found alongside Parthian-era pottery, suggesting the original structure may have been Parthian, built atop Bronze Age remains.

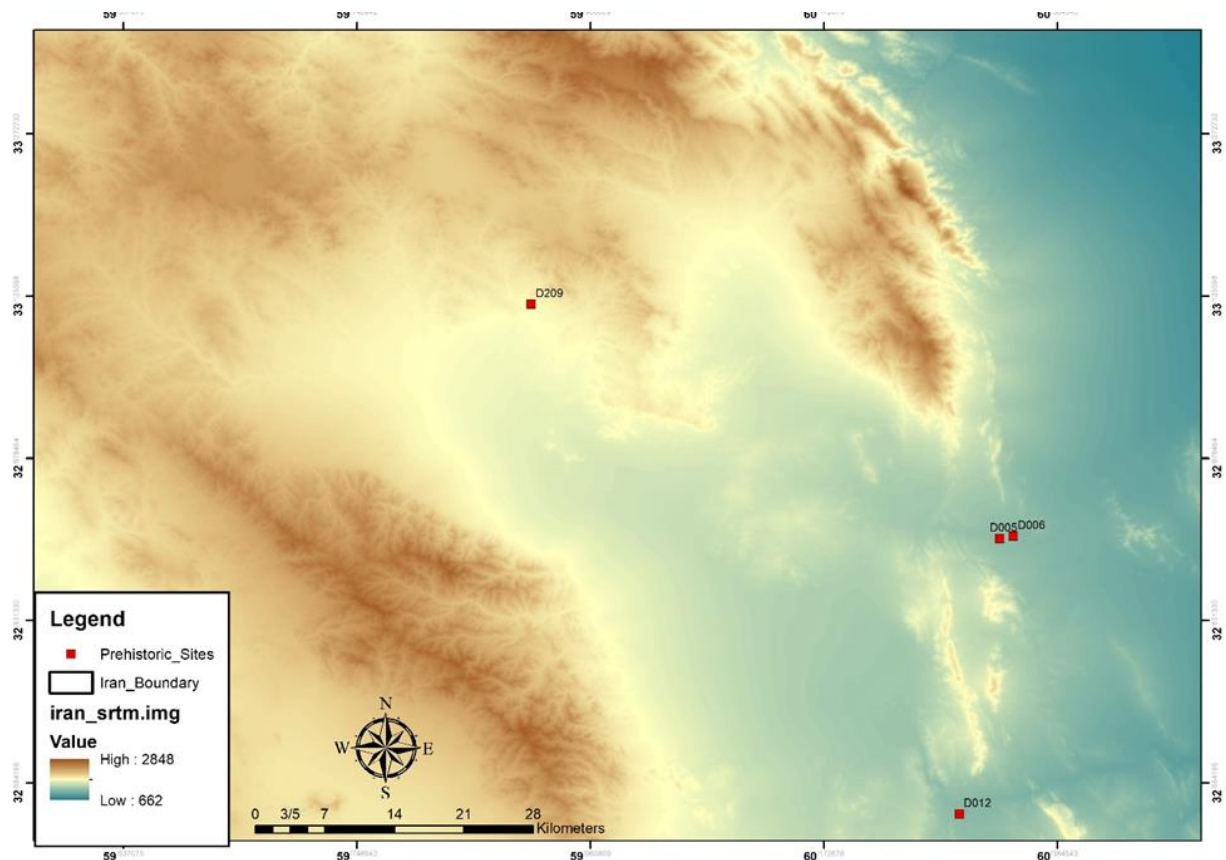


Figure 3: Prehistoric Sites Map in Damian County.

During the historical period of Darman County, 14 sites were discovered in the survey (Fig. 4). The Qal’ e Asrar dating back to the late Iron Age and the Achaemenid period, is the oldest known structure from this era (Dana *et al.*, 2021). A notable artifact found in this area is a pottery sealed with a cylindrical seal believed to be from the Achaemenid period (Makvandi *et al.*, 2021). No other evidence has been uncovered from the region until the Parthian period.

Sites such as Raze, Khargushi, Mobarezin, Tabas Messina, Qal’ e Dehnow, Qal’ e Dokhtar Biadsk, Ismailabad Site, Qal’ e Bibi and Arre Furg all belong to the Parthian period. Arre Furg located on a natural elevation, also bears traces of the Sassanid period, with an Islamic-era building known as the Qal’ e Khorshid (Castle of the Sun) constructed on top. The Tabas Messina site saw continued use from the 3rd to 7th centuries A.H. Only one Sassanid site, Qal’ e Dokhtar Gavich, has been identified in this

region, later rebuilt and used during the Qajar period. Tabas Masina, Lakh Tappe Ostad, and Qal'e Dokhtar Bidesk generally exhibit features

of the historical period and, due to the absence of pottery evidence, cannot be categorized into specific sub-periods.

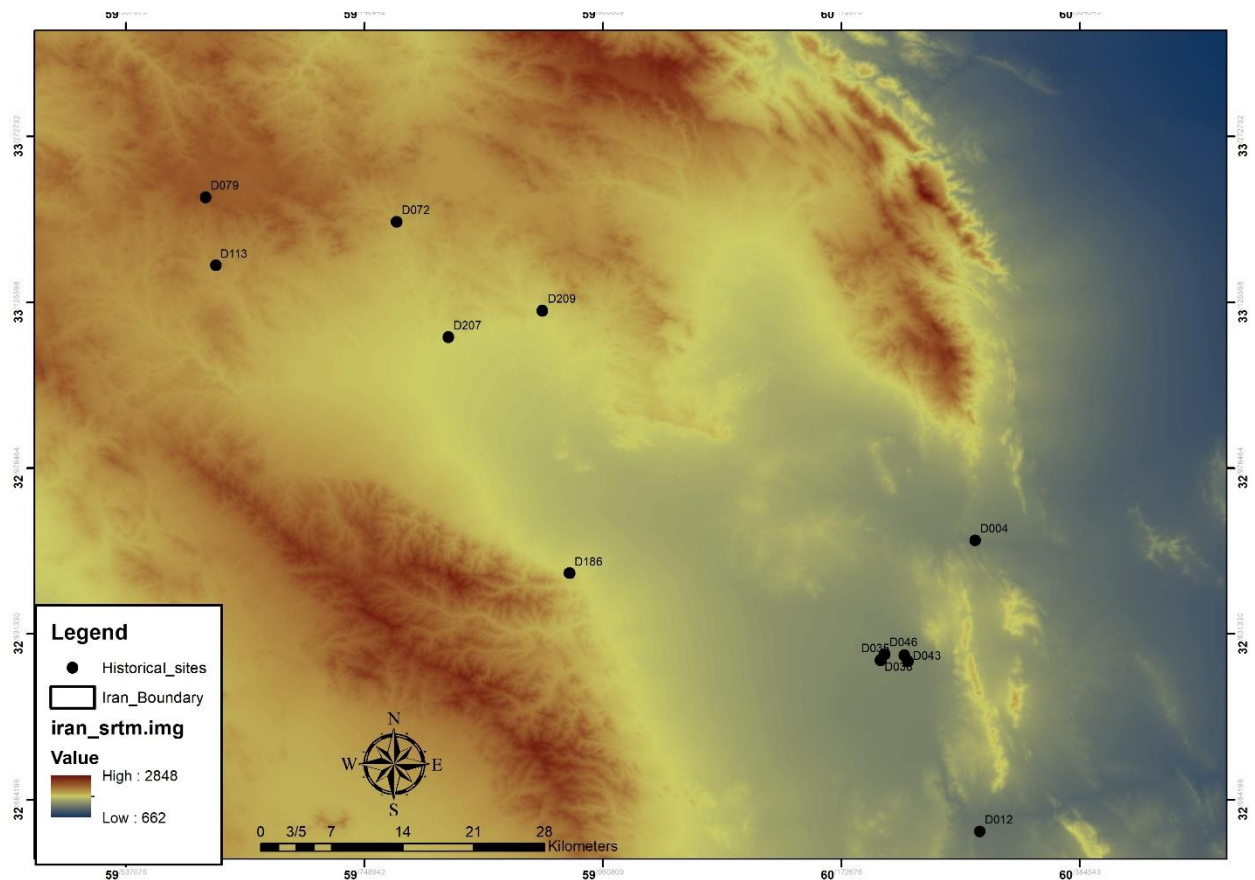


Figure 4: Historic Sites Map in Damian County.

During the Islamic era, a total of 203 sites and historical monuments were identified in Darmian County, with approximately 90% of these sites belonging to the late Islamic centuries (Fig. 5). One notable characteristic of the South Khorasan region, particularly Darmian County, is the presence of ancient castles in the area. These castles held significant importance during the Ismaili power peak in the middle Islamic centuries. For instance, the “Qal’e Mo’men Abad” or “Kal Hasan Sabbah” in this county held a position of significance akin to Qal’e Alamut. Hassan Sabah deemed Qohestan suitable for Ismai’li activities due to its mountainous terrain and geographical features, entrusting Hossein Qaeni with the propagation of the religion in this region.

Overall, a total of 53 castles were identified in the survey of Darmian County, with 50 of these castles containing artifacts from the Islamic era. The most prominent castle among them is Qal’e Mo’men Abad. These castles can be categorized into two main groups: mountain and plain. Desert castles are characterized by a predetermined and geometric layout, whereas mountain castles have an irregular plan due to their elevated position and use of the terrain. Of the identified castles, 19 are mountain castles and 31 are plain castles. Eleven of the mountain castles date back to the middle Islamic (Seljuq) centuries, indicating their Ismaili heritage, while the other mountain castles and all plain castles are from the later Islamic centuries.

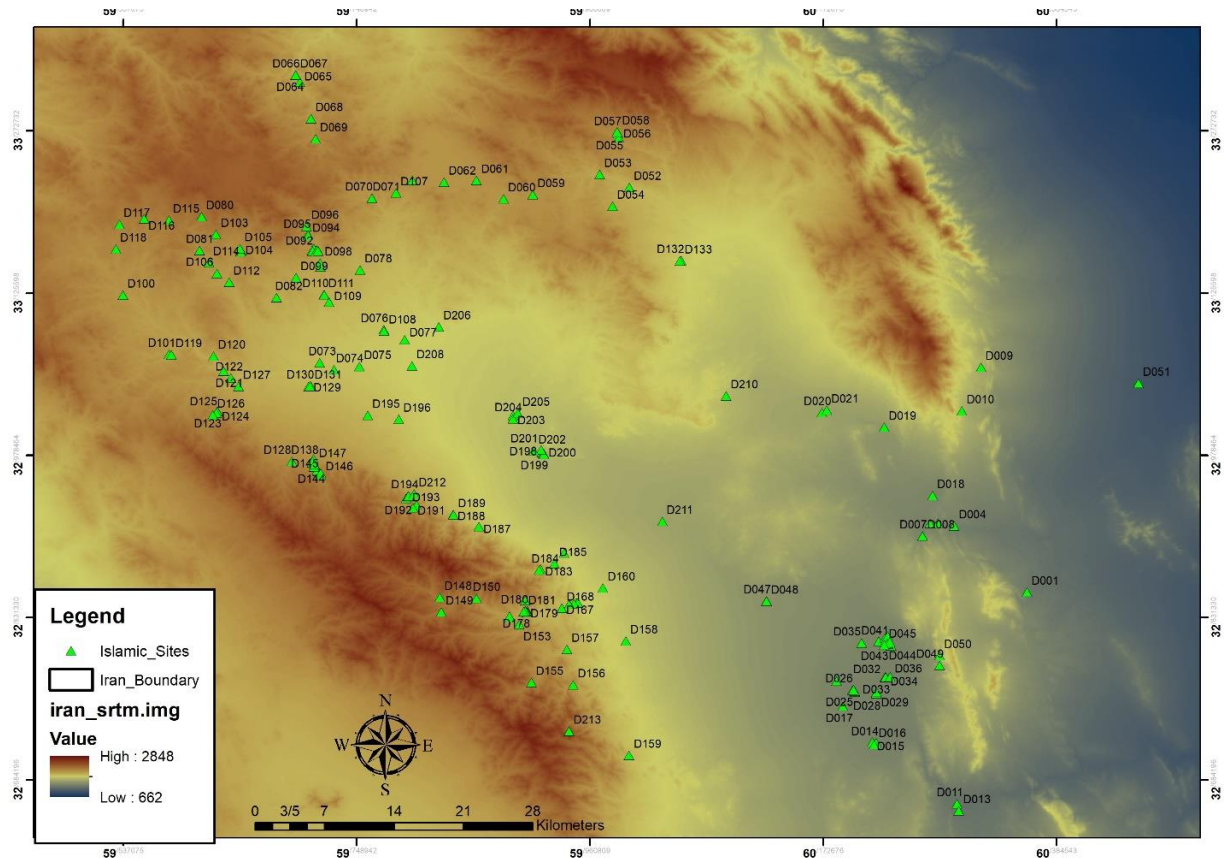


Figure 5: Islamic Sites Map in Damian County.

Another notable aspect of the Islamic era in Darmian County is the diversity of its historical buildings, comprising 12 different types such as reservoirs, windmills, mills, tombs, towers, cisterns, baths, houses, castles, schools, and mosques. It is worth noting that only a small percentage of religious buildings (mosques) and tombs remain intact, with many having been destroyed and reconstructed in recent decades. The mosques in the county typically follow two different layouts: courtyard and Shabestan, spanning from the Timurid period to the first Pahlavi period. Prominent mosques in Darmian County include the Hinduvalan Mosque, Dorokhsh Jame Mosque, Dhul-Norin Mosque, Asiaban Mosque (located in Qohestan city), Avishk Mosque, Mask Mosque, and Gask Mosque, most of which are constructed in a Shabestan style. These mosques feature minimal decorations such as brickwork and plastering.

### Conclusion

Taking into account the lack of archaeological studies in the eastern region of Iran (specifically South Khorasan), the initial focus was on

identifying settlements and conducting systematic investigations to comprehend the settlement patterns across various prehistoric, historical, and Islamic periods. The archaeological exploration of Darmian County, South Khorasan province in 2014 revealed numerous sites dating back to the Islamic era, with approximately 70% of them belonging to the Qajar period. This suggests that the region may not have been significantly prominent until the Qajar era. The rise in prosperity during the Qajar period can be attributed to the influence of the Alam family and Shaukat-ul-Mulk in fostering the development of the Birjand region.

The peak prosperity and settlement density in the central part of the region is linked to the late Islamic centuries (10-13th century AH). Prior to the Islamic era, archaeological evidence primarily consisted of settlement sites and a limited number of Parthian castles. However, the Islamic era brought about a significant increase in diverse and intriguing archaeological discoveries within the survey findings. The area's significance is underscored by the

presence of numerous Ismaili castles, with the most renowned being Kal Hasan Sabbah or Qal'e Mo'men Abad. Qal'e Mo'men Abad in the Qohestan region during the Islamic period held significance comparable to Qal'e Alamut in northern central Iran.

### Acknowledgments

We would like to thank Mr. Barabadi, the current head of the research department of the Cultural Heritage Department of South Khorasan Province, and his respected colleagues, Ms. Ruqieh Zaffarlou, Mr. Mohammad Reza Soroush, and Mohammad Farjami. In addition, we should appreciate the efforts of the members of the survey team of Darmian County, Mr. Khosrow Ahmadi, Mr. Ahmad Sohrabinia, and Morteza Rakhshani. Finally, we are grateful to Mohsen Heydari Dastnaie for preparing the distribution maps of the sites.

### References

Altheim, F. (1958). The inscription of Kal-i Jangāl. *East and West*, 9, 23-26.

Bashash, R. (2000). Reading the inscriptions of Kal Jangal Khusf and the origin of the Names of Khusf and Birjand. *Khorasan Pazhoi*, 5, 97-110 (in Persian).

Bashash, R. (2003). A newly found inscription in the Parthian Script in Khusf of Birjand. *Nameh Pazhosheshgah*, 5, 53-56 (in Persian).

Bashash, R. (2014). A critical look at the article on the reread inscriptions of Lakh Mazar petroglyph

of Birjand by Livshits, in H. Hashemi Zarj Abad and M. H., Qoraishi (eds.), *Collection of selected articles of the National Conference of Iranian Archaeology* (Achievements, opportunities, Harms), pp. 60-76 (in Persian).

Dana, M., Rafei, R., Mahmoudi Nasab, A. A., Sedighian, H., & Nikzad, M. (2021). Qal'e Asrar, a new site from the Late Iron Age and Achaemenid period in eastern Iran, in M. Labbaf Khaniki (ed.), *Khorasan Namak*, Tehran, pp. 230-215 (in Persian).

Labbaf Khaniki, R., & Bashash, R. (1994). *The petroglyph of Lakh Mazar in Birjand*. Tehran: deputy of introduction and training of Country's cultural heritage organization publication.

Livshits, V. A. (2002). Parthian Joking. *Manuscripta Orientalia*, 8(1), 27-35.

Makvandi, L., Dana, M., & Rafei, R. (2021). Chronological and practical challenges of sealed potteries, a case study of Qal'e Asrar of Qohestan. *Motaleat-e Bastanshenasi-e Parseh*, 17, 95-109 (in Persian).

Rezaei, J., & Kia, S. (1941). A report on the writings and Bodies of Kal Changan. *Iran Kudeh*, 14, 5-15 (in Persian).

Soroush, M., & Yousefi, S. (2014). Raze Site, a witness of settlements from the 3<sup>rd</sup> millennium to the historical period in south Khorasan, in *Abstract of Short papers of 12<sup>th</sup> Annual Meeting of Iranian Archaeology*, Tehran, pp. 271-273 (in Persian).



## پیام باستان‌شناسی

شاپا چاپی: ۴۲۸۵-۲۰۰۸

شاپا الکترونیکی: ۹۸۸۶-۲۹۸۰

دوره ۱۵، شماره ۲۹، پاییز و زمستان ۱۴۰۲



### بررسی و شناسایی باستان‌شناختی شهرستان درمیان، خراسان جنوبی

محسن دانا<sup>۱</sup>، علی‌اصغر محمودی‌نسب<sup>۲</sup>، حسین صدیقیان<sup>۳</sup>، میثم نیکزاد<sup>۴</sup>

<sup>۱</sup> دکتری باستان‌شناسی، معاونت میراث فرهنگی کشور، ایران. نویسنده مسئول: mhsn\_dana@yahoo.com

<sup>۲</sup> دکتری باستان‌شناسی، پژوهشگر آزاد.

<sup>۳</sup> استادیار گروه باستان‌شناسی، دانشگاه لرستان، ایران.

<sup>۴</sup> استادیار گروه باستان‌شناسی، دانشگاه هنر شیراز، ایران.

#### چکیده

#### اطلاعات مقاله:

#### تاریخ‌ها:

دریافت: ۱۴۰۲/۵/۱۷

پذیرش: ۱۴۰۲/۷/۳

#### واژگان کلیدی:

بررسی باستان‌شناختی

شهرستان درمیان

استان خراسان جنوبی

دوران تاریخی

شرق ایران به ویژه خراسان جنوبی یکی از مناطقی است که تحقیقات باستان‌شناسی محدودی در آن انجام شده است و با وجود داشتن آثار تاریخی فراوان، سیمای باستان‌شناسی آن ناشناخته باقی مانده است. شهرستان درمیان یکی از مناطق استان خراسان جنوبی است که نسبت به سایر شهرستان‌های استان کمتر مورد مطالعه قرار گرفته است. این شهرستان در شرق استان قرار گرفته و هم‌مرز با کشور افغانستان است. با توجه به بررسی باستان‌شناسی که در سال ۱۳۹۴ و در سطح شهرستان صورت گرفت، تعداد ۲۱۳ اثر تاریخی در آن شناسایی شد. این آثار شامل محوطه‌های تاریخی، مسجد، قلعه، برج، حمام، آرامگاه، آسیاب، آسباد، حوض‌انبار، قبرستان، غارهای تاریخی و سنگ‌نگاره است که قدمت آن‌ها به دوره‌های پیش از تاریخ (هزاره سوم پ.م) تا دوران اسلامی متأخر (پهلوی) باز می‌گردد. بیشترین تعداد این محوطه‌ها مربوط به دوران اسلامی بوده و کهن‌ترین آن‌ها، محوطه شاه‌ولی، مربوط به هزاره سوم پ.م است. نظر به این که بسیاری از آثار تاریخی این شهرستان برای نخستین بار شناسایی شده بودند، ضرورت داشت که در پژوهشی مستقل به بررسی و تحلیل آن‌ها پرداخته شود. بدین سبب، هدف اصلی این پژوهش، بررسی و تحلیل آثار تاریخی شناسایی شده شهرستان درمیان است. روش تحقیق در این پژوهش به صورت توصیفی و تحلیلی بوده که داده‌های آن از طریق بررسی میدانی و مطالعات کتابخانه‌ای جمع‌آوری شده است. نتایج پژوهش نشان می‌دهد که آثار تاریخی این شهرستان نسبت به برخی از مناطق هم‌جوار از قدمت کمتری برخوردار است، اما عموماً با حوزه‌های فرهنگی شمال شرقی و جنوب شرقی ایران ارتباطات نزدیکی داشته است. علاوه بر این، چنین مشخص شد که شهرستان درمیان در دو بازه زمانی دوره اشکانی و سده‌های میانی اسلامی از اهمیت و رونق زیادی در منطقه برخوردار بوده است.

\* استناد: دانا، محسن، محمودی‌نسب، علی‌اصغر، صدیقیان، حسین، نیکزاد، میثم (۱۴۰۲). بررسی و شناسایی باستان‌شناختی شهرستان درمیان، خراسان

جنوبی. پیام باستان‌شناسی، ۱۵ (۲۹)، ۱۲۷-۱۴۵. DOI: 10.30495/peb.2023.1993390.1025



**مقدمه**

استان خراسان جنوبی با وجود وسعت فراوان، یکی از مناطق کمتر شناخته‌شده در باستان‌شناسی ایران است. تعداد محوطه‌های کاوش شده منطقه از تعداد انگشتان یک دست فراتر نمی‌رود و نام این منطقه عموماً با قلعه‌های اسماعیلیان پیوند خورده است. تنها آگاهی عمومی پیش از اسلام این منطقه در باستان‌شناسی ایران، سنگ‌نگاره‌ها و کتیبه‌های پهلوی اشکانی و ساسانی کال جنگال خوسف (رضایی، ۱۳۲۰؛ بشاش، ۱۳۷۹، ۱۳۸۲، Frye, 1966; Altheim, 1958; و لایخ مزار بیرجند (لباف خانیکی و بشاش، ۱۳۷۳؛ بشاش، ۱۳۹۳؛ Livshits, 2002) است. عدم کاوش محوطه‌ها و لایه‌نگاری در محوطه‌های دارای توالی باعث شده توالی مواد فرهنگی و شاخصه‌های فرهنگی هر دوره در منطقه ناشناخته بماند. انجام بررسی باستان‌شناختی می‌تواند در شناخت و شناسایی محوطه‌های کلیدی برای کاوش مفید باشد. ولی مشکل اصلی در ارتباط با بررسی باستان‌شناختی در خراسان جنوبی، عدم شناخت دقیق مواد فرهنگی هر دوره در منطقه است. به همین دلیل در بررسی محوطه‌ها از اصطلاحات کلی مانند دوران تاریخی (بدون قابلیت تفکیک به زیردوره‌هایی چون هخامنشی، اشکانی و...) استفاده می‌شود.

یکی از مهمترین گام‌ها در راستای شناسایی محوطه‌ها و آثار باستانی، بررسی‌های باستان‌شناختی و ثبت تمام نقاط و مختصات محوطه‌ها و آثار است. این مهم در قالب نقشه باستان‌شناسی کشور در پژوهشکده باستان‌شناسی کشور برنامه‌ریزی شده و بخش‌های وسیعی از ایران در راستای این برنامه، بررسی و شناسایی شده است. در راستای این برنامه کلان و تکمیل نقشه باستان‌شناسی کشور، بررسی و شناسایی شهرستان درمیان<sup>۱</sup> انجام شد. شهرستان درمیان از شهرستان‌های

شرقی استان خراسان جنوبی محسوب می‌شود که با کشور افغانستان هم‌مرز است. بررسی باستان‌شناختی شهرستان درمیان در قالب دو فصل و در سال ۱۳۹۴ انجام شد. بررسی و شناسایی آثار تاریخی در شهرستان درمیان به صورت روستا به روستا انجام گرفت و به دلیل موقعیت خاص جغرافیایی منطقه و تراکم اندک جمعیت، در موارد اندک و ضروری نیز از بررسی پیمایشی استفاده شده است. در برخی موارد به دلیل دورافتاده بودن منطقه و کمبود روستاهای مسکونی از راهنمایی چوپانان برای شناسایی برخی آثار ملموس بهره گرفته شد. چوپانان به خاطر نوع فعالیت خود، با نواحی بیشتری در هر منطقه آشنا بوده و معمولاً کمک بهتری در شناسایی محوطه‌های باستانی به باستان‌شناسان می‌کنند. در پایان دو فصل بررسی و شناسایی شهرستان درمیان، در مجموع ۲۱۳ اثر تاریخی شامل محوطه‌ها و تپه‌های باستانی و هم‌چنین بناهای گوناگونی مانند امامزاده و مزار مقدس، مسجد، حمام، قلعه، آب‌انبار، برج، آسباد، آسیاب، خانه مسکونی و تعدادی سنگ‌نوشته، شناسایی شدند. در پایان، قدیمیترین این محوطه‌ها متعلق به عصر مفرغ و جدیدترین آن‌ها نیز به اوایل دوره پهلوی برمی‌گردد. از این رو مقاله حاضر بر این است که به پرسش‌های زیر پاسخ دهد: ۱- دوره‌های فرهنگی قابل شناسایی در شهرستان درمیان در بررسی صورت گرفته کدام است؟ ۲- در چه دوره‌ای شاهد رشد و شکوفایی این منطقه هستیم؟

**پیشینه پژوهش**

پیش از بررسی و شناسایی این شهرستان، چند فعالیت باستان‌شناسی در قالب گمانه‌زنی به‌منظور تعیین عرصه و حریم پیشنهادی، در سطح منطقه انجام شده بود. مهمترین این فعالیت‌ها شامل تعیین عرصه و حریم محوطه اسلامی دفت آباد<sup>۲</sup> (دانا و زعفرانلو، ۱۳۹۱)،

<sup>۲</sup> Daft Ābād<sup>۱</sup> Darmian

شهرستان درمیان است که در متون سده‌های اولیه، میانی و متأخر اسلامی، توسط جغرافیانویسان کهنی چون نویسنده ناشناس کتاب حدودالعالم (۱۳۶۱: ۹۱)، مقدسی (۲/۱۳۶۱: ۴۷۱)، مستوفی (۱۳۸۱: ۲۰۸) و خوافی (۱۳۷۰: ۳۱ و ۳۲)، از آن نام برده شده است. در سده‌های اخیر هم سفرنامه‌نویسان اروپایی مثل گلدسمید، سرپرسی سایکس، آلفونس گابریل، مک‌گرگور، اسکار فون نیدرمایر و ... به این منطقه اشاره داشته‌اند.

### جغرافیای شهرستان درمیان

شهرستان درمیان<sup>۵</sup> از لحاظ موقعیت جغرافیایی بین ۳۲ درجه و ۳۳ دقیقه تا ۳۳ درجه و ۲۱ دقیقه عرض شمالی و ۵۹ درجه و ۲۸ دقیقه تا ۶۰ درجه و ۴۴ دقیقه طول شرقی واقع شده است. این شهرستان در شرق استان خراسان جنوبی و از شمال به شهرستان قاینات، از جنوب به شهرستان سربیشه، از شرق به استان شیندند<sup>۶</sup> افغانستان و از غرب به شهرستان بیرجند محدود می‌شود (شکل ۱). شهرستان درمیان، در تاریخ ۱۳۸۴/۰۲/۱۱ از بخش به شهرستان ارتقاء یافت. شهر اسدیه مرکز شهرستان در فاصله ۹۵ کیلومتری مرکز استان واقع است. شهرستان درمیان چهار بخش به نام‌های مرکزی، قهستان، گزیک و میاندشت<sup>۷</sup>، چهار شهر به نام اسدیه، قهستان، طبس مسینا و بورنگ و هفت دهستان به نام‌های درمیان، میاندشت، فخرود، قهستان، کوشکک، طبس مسینا و گزیک دارد. تعداد کل آبادی‌های این شهرستان ۱۷۱ آبادی بوده که از این تعداد ۱۴۵ آبادی دارای سکنه و ۲۶

محوطه پیش از تاریخی رزه<sup>۳</sup> (سروش و یوسفی، ۱۳۹۳)، محوطه دوران اسلامی حصار کهنه آواز (عنانی، ۱۳۹۱)، محوطه تاریخی مبارزین (یوسفی، ۱۳۹۱ الف) و محوطه تاریخی خرگوشی (یوسفی، ۱۳۹۱ ب) بود. همچنین چند تک‌نگاری درباره محوطه قلعه اسرار (دانا و همکاران، ۱۴۰۰)، سه قلعه مهم کل حسن صباح، مسلمانان و گرسک<sup>۴</sup> (فرجامی، ۱۳۹۵)، معرفی یک اثر برجسته و شاخص از محوطه قلعه اسرار (مکوندی و همکاران، ۱۴۰۰)، معرفی چند دستکند (سروش و زعفرانلو، ۱۳۹۲، ۱۳۹۴)، معرفی آرامگاه فرزند اورنگ‌زیب (سروش و زعفرانلو، ۱۳۹۴) و آرامگاه سلطان ابراهیم رضا (ع) (محمودی‌نسب و همکاران، ۱۴۰۰)، نیز تاکنون از این منطقه منتشر شده است.

### پیشینه تاریخی شهرستان درمیان

اطلاعات تاریخی درباره منطقه‌ای که امروزه شهرستان درمیان نام دارد، بسیار انگشت‌شمار است. هیچ مرکز شهری قابل توجهی تا پیش از تأسیس شهر اسدیه (مرکز فعلی شهرستان درمیان)، در دهه ۱۳۴۰، در منطقه وجود نداشته است. از سوی دیگر این منطقه همواره در حاشیه شهر نامدار بیرجند قرار داشته است؛ چراکه تا دهه ۱۳۸۰ بخشی از این شهرستان محسوب می‌شد. اطلاعات انگشت‌شمار ذکر شده مرتبط با این منطقه، بیشتر درباره برخی افراد معروف آن است که اطلاعات قابل توجهی در اختیار پژوهشگران نمی‌نهند (برای مثال ر. ک زعفرانلو و سروش، ۱۳۹۳؛ شاطری، ۱۳۹۱؛ شاطری و همکاران، ۱۳۹۴). البته شهر طبس مسینا تنها نقطه شهری از

<sup>۶</sup> شهر شیندند یا آسفزار یا آسفزار یا سبزووار مرکز ولسوالی شیندند با فاصله ۱۲۰ کیلومتر از مرکز ولایت هرات به سمت جنوب قرار دارد.

<sup>۷</sup> بخش میاندشت تا قبل از سال ۱۴۰۰ به‌عنوان دهستانی از بخش مرکزی محسوب می‌شد که در این سال از بخش مرکزی جدا و به‌عنوان بخشی مستقل درآمد.

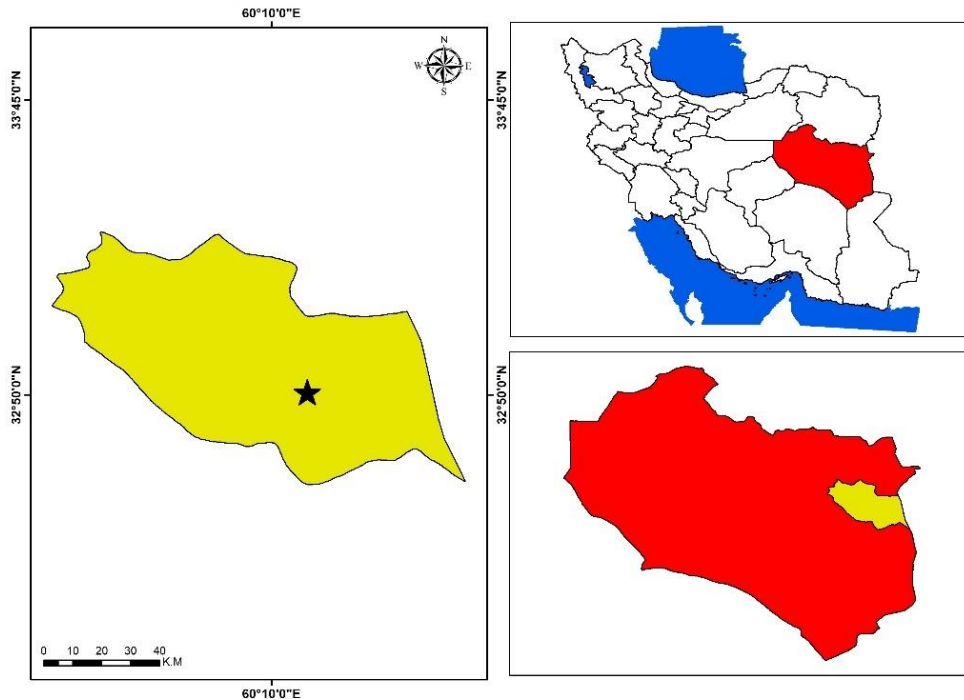
<sup>۳</sup> Raze

<sup>۴</sup> Goresk

<sup>۵</sup> کلمه درمیان برگرفته از اسم روستایی به همین نام است که به دلیل قرار گرفتن در حصار کوه‌های بلند این نام را بر آن نهاده‌اند. این روستا تا اوایل دهه گذشته مرکز بخش درمیان بود. این روستا امروزه در ۱۱ کیلومتری مرکز فعلی و جنوب شهرستان واقع است.

صحرائی است. هر چه از غرب به شرق منطقه می‌رویم، به درجه حرارت افزوده می‌شود. بخش‌های گزیک، مرکزی و میاندشت شامل مناطق کوهستانی و کویری است، ولی بخش قهستان تقریباً به‌طور کامل مناطق کوهستانی و دشت‌های کوچک میان‌کوهی را شامل می‌شود. هیچ رود دائمی در منطقه وجود ندارد و همه رودها فصلی هستند.

آبادی خالی از سکنه است (سند توسعه شهرستان درمیان، بی‌تا؛ ۲؛ جدول ۱-۱). وسعت شهرستان درمیان ۵۷۹۷ کیلومتر مربع بوده که ۶/۰۸ درصد مساحت کل استان را در بر گرفته است (حاجی‌پور و دیگران، ۱۳۹۳: ۱۶۸؛ نقشه ۱-۲). آب و هوای منطقه به‌طور کلی از نوع گرم و خشک است. شهرستان دارای نواحی کوهستانی با آب و هوای سرد و ناحیه جلگه‌ای با آب و هوای نیمه



شکل ۱: موقعیت جغرافیایی شهرستان درمیان، استان خراسان جنوبی (نگارندگان).

دق طبس مسینا پایانه همه آب‌ها در شرق شهرستان محسوب می‌شود. یکی از نکات مهمی که بایستی به آن توجه داشته عرصه‌های مستعد به فرسایش بادی در این شهرستان است. در این شهرستان باد مخرب و فرساینده، باد ۱۲۰ روزه سیستان است که جهت آن جنوب شرقی - شمال غربی است و از اواسط بهار تا اواسط پاییز می‌وزد (فرهنگ آبادی‌های کشور، ۱۳۸۸: ۶).

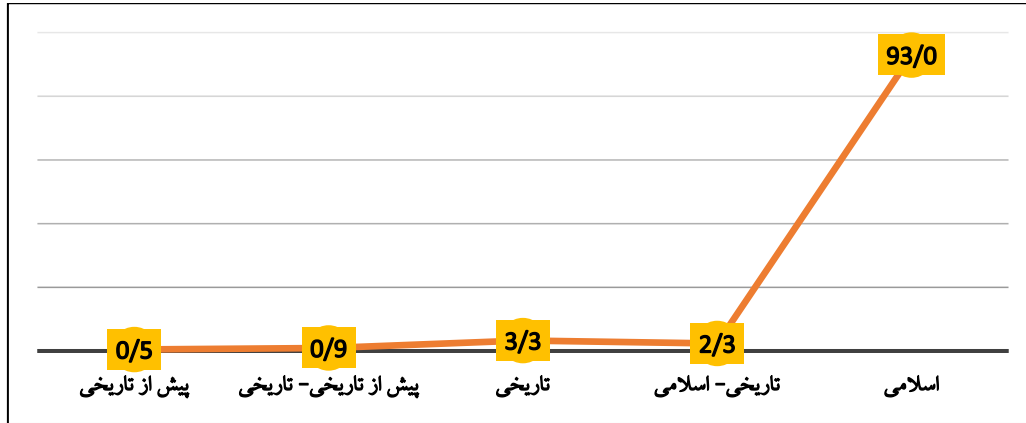
### بررسی و شناسایی باستان‌شناختی شهرستان درمیان

بررسی باستان‌شناختی شهرستان درمیان موجب شناسایی ۲۱۳ اثر شد که از این تعداد، ۵۱ محوطه در بخش گزیک، ۸۰ محوطه در بخش مرکزی و ۸۲ محوطه در بخش قهستان قرار دارند. در این شهرستان یک محوطه

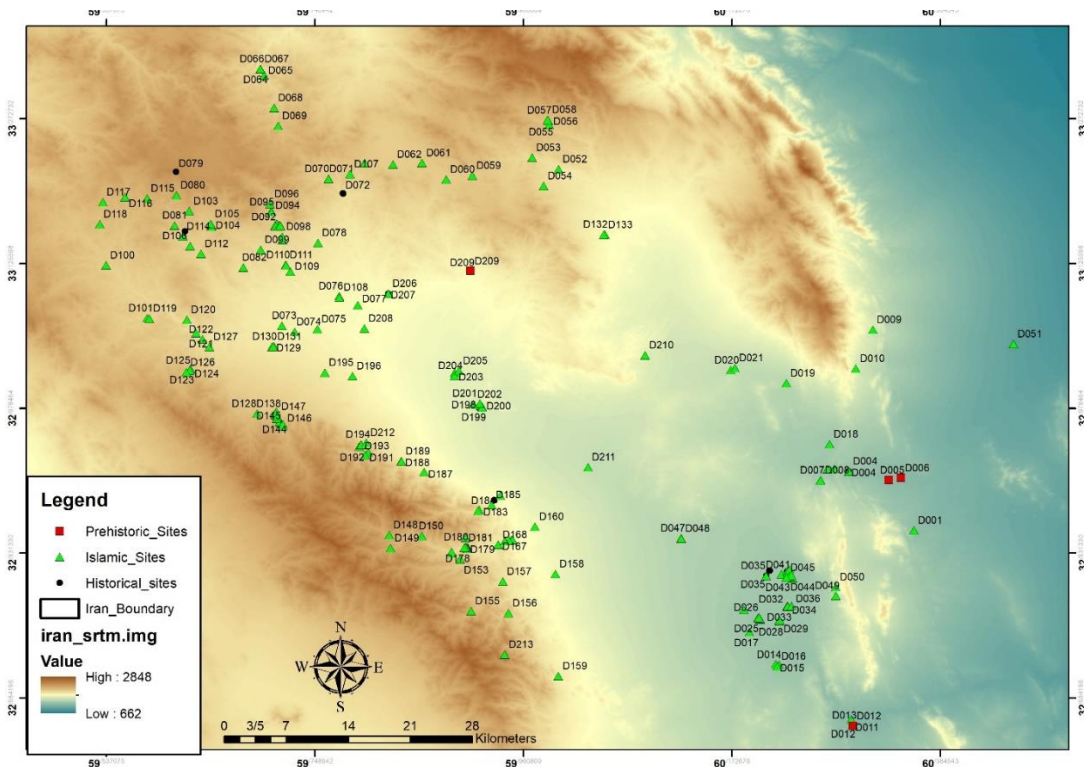
یکی از مهترین رشته‌کوه‌های شهرستان درمیان، رشته‌کوه مؤمن‌آباد (مین‌آباد) بوده که در جنوب‌غربی این شهرستان واقع شده است. بلندترین قله کوه‌های مرکزی استان در همین رشته کوه‌های مؤمن‌آباد به نام «بند در» با ارتفاع ۲۷۸۷ متر قرار گرفته است. از دیگر ارتفاعات مهم درمیان، رشته‌کوه‌های گزیک است با ارتفاع ۲۶۵۵ متر که از شمال غرب تا شرق و تا نوار مرزی ایران و افغانستان گسترده شده است. در میان ارتفاعاتی که از شمال و جنوب شهرستان درمیان را در بر گرفته‌اند، سه دشت اصلی به نام‌های درمیان - اسدآباد، گزیک و آواز قرار گرفته‌اند. دشت‌ها به شکل مستطیل و در جهت شمال غرب - جنوب شرق کشیده شده‌اند. از آن جایی که دشت‌های این شهرستان توسط ارتفاعات محصور شده،

۲). همانگونه که از آمارها به راحتی مشاهده می‌شود، اوج شکوفایی شهرستان درمیان، دوران اسلامی با حدود ۹۵٪ بوده است. شکل ۳ پراکندگی محوطه‌های شناسایی شده در شهرستان درمیان را نشان می‌دهد.

متعلق به دوره پیش از تاریخی (۵٪ درصد)، دو محوطه دارای دو دوره پیش از تاریخی و تاریخی (۹٪ درصد)، شش محوطه متعلق به دوره تاریخی (۳/۳٪)، شش محوطه دارای دو دوره تاریخی و اسلامی (۲/۳٪) و ۱۹۸ محوطه متعلق به دوران اسلامی (۹۳٪) هستند (شکل



شکل ۲: نمودار محوطه‌های شناسایی شده شهرستان درمیان به تفکیک دوره (به درصد).



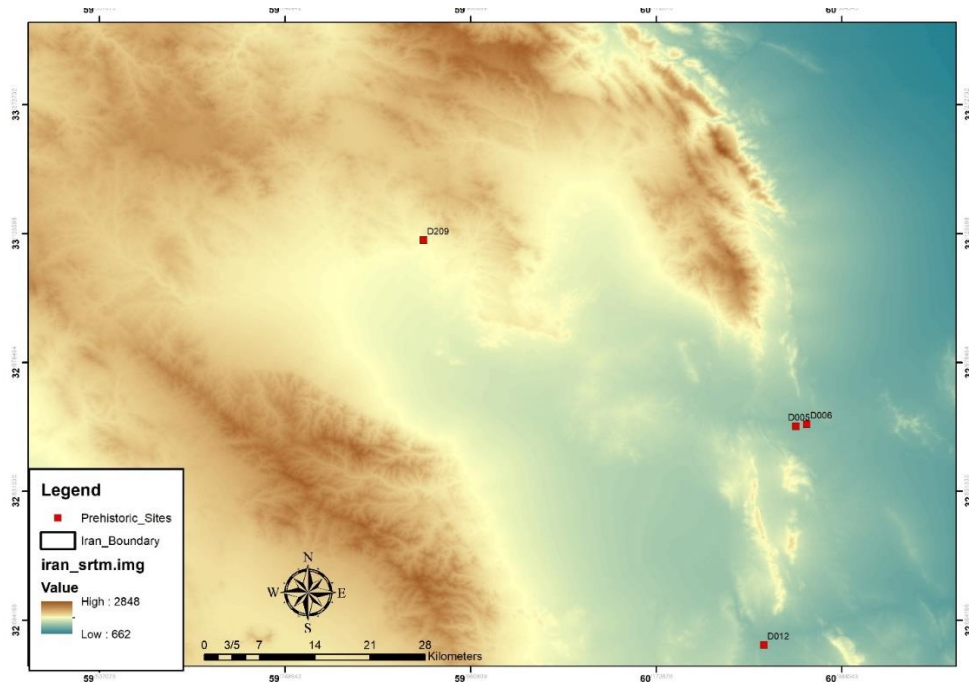
شکل ۳: پراکندگی محوطه‌های شناسایی شده در شهرستان درمیان.

## دوران پیش از تاریخی شهرستان درمیان

سه محوطه پیش از تاریخی در بررسی باستان‌شناختی شهرستان درمیان شناسایی شد (شکل ۴). با توجه به گاه‌نگاری مقایسه‌ای صورت گرفته چنین به نظر می‌رسد که این محوطه‌ها تقریباً هم‌دوره بوده و متعلق به هزاره سوم و دوم پ.م هستند. محوطه «رزه» که ظاهراً یک گورستان بزرگ تاریخی بوده، آثار شاخصی از فرهنگ عصر مفرغ خراسان بزرگ در آن به دست آمده است (سروش و یوسفی، ۱۳۹۳؛ دانا، ۱۴۰۰). محوطه «شاه‌ولی» نیز یک محوطه بسیار بزرگ حدود ۷۵ هکتاری است که بخش‌های وسیعی از آن به واسطه فعالیت‌های پیوسته کشاورزی آسیب دیده و به نظر می‌رسد که لایه تاریخی برجها، به سختی در آن قابل دسترس باشد. با توجه به شواهد سطحی چنین به نظر می‌رسد که این محوطه بخش‌های تفکیک‌شده صنعتی داشته که در این میان شواهد ذوب فلز آن به وضوح قابل مشاهده است. در نزدیکی شاه‌ولی یک محوطه تاریخی دیگر به نام «تپه پل عباس آباد»<sup>۸</sup> قرار دارد که احتمالاً در گذشته بخشی از

محوطه بزرگ شاه‌ولی بوده است. بدین سبب، این محوطه به‌عنوان یک اثر تاریخی مجزا در نظر گرفته نشد.

محوطه بعدی امروزه با نام «قلعه بی‌بی» شناخته شده که شواهدی از عصر مفرغ در آن شناسایی شد؛ اما به دلیل شاخص نبودن قطعه سفال‌های آن، انتساب آن‌ها به زیردوره مشخص، امکان‌پذیر نیست. قلعه بی‌بی در حال حاضر ۲۰ در ۲۰ متر ابعاد دارد. در چهار گوشه آن چهار برج دیده‌بانی قرار داشته که امروزه فقط برج شمال غربی آن باقی مانده است. با توجه به شواهد موجود، به نظر می‌رسد که این قلعه در گذشته در جهت شمال شرقی - جنوب غربی ساخته شده بود، اما درگاه ورودی آن مشخص نیست. قلعه از لاشه‌سنگ و ملات گِل ساخته شده و امروزه توده‌های سنگ زیادی در فضای داخلی آن دیده می‌شود. نکته قابل توجه درباره این قلعه، وجود سفال‌هایی احتمالاً متعلق به عصر مفرغ همراه با سفال‌های دوره اشکانی است. بدین سبب احتمال دارد که سازه اصلی در اصل متعلق به دوره اشکانی بوده که روی بقایای دوره مفرغ بنا شده بود.



شکل ۴: پراکندگی محوطه‌های پیش از تاریخی شناسایی شده در شهرستان درمیان.

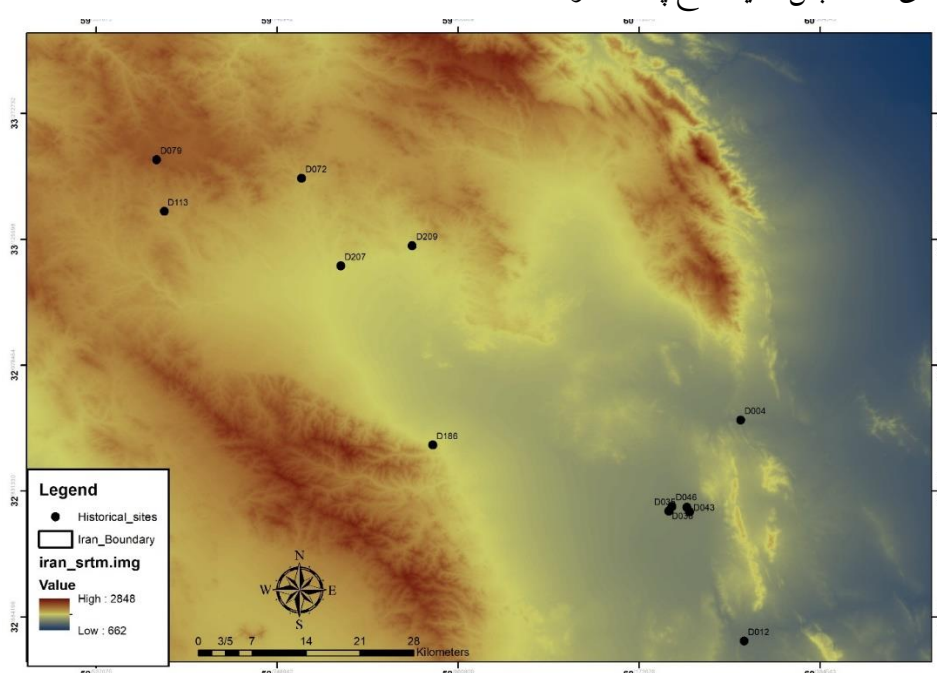
<sup>۸</sup> Pal-e Abbās Ābād

## دوران تاریخی شهرستان درمیان

از دوران تاریخی شهرستان، ۱۴ محوطه در بررسی شناسایی شد (شکل ۵). قدیمی‌ترین محوطه شناخته شده این دوران شهرستان، محوطه «قلعه اسرار» است که اواخر عصر آهن و دوره هخامنشی تاریخگذاری شد (دانا و همکاران، ۱۴۰۰). جالب توجه‌ترین اثر به دست آمده از این محوطه یک سفال مهر شده با مهر استوانه‌ای است که نمی‌تواند از دوره هخامنشی جدیدتر باشد (مکوندی و همکاران، ۱۴۰۰). شواهد دیگری تا دوره اشکانی از منطقه شناسایی نشده است. محوطه‌های رزه، خرگوشی، مبارزین، طبس مسینا (شکل ۶)، قلعه دهنو، قلعه دختر بیدسک، محوطه اسماعیل‌آباد، قلعه بی‌بی و محوطه اره فورگ، همه به دوره اشکانی تعلق دارند. هرچند محوطه اره فورگ که یک برجستگی طبیعی است، آثاری از دوره ساسانی نیز داشته که بر فراز آن یک بنای دوران اسلامی ساخته شده که به «قلعه خورشید» معروف است. محوطه طبس مسینا نیز در سده‌های ۳-۷ ه.ق. بار دیگر مورد استفاده قرار گرفته است. فقط یک محوطه ساسانی به نام قلعه دختر گاوپیچ در این منطقه شناسایی شده که البته در دوره قاجاری نیز بازسازی و مورد استفاده قرار گرفته است. محوطه‌های قلعه طبس مسینا، لاختپه استاد و قلعه

دختر بیدسک، به‌طور کلی نشانگر ویژگی‌های دوران تاریخی بوده و به دلیل به دست نیامدن سفال شاخص، قابل تفکیک به زیردوره مشخصی نبودند.

محوطه‌ها و آثار دوران تاریخی شهرستان درمیان تنوع زیادی از نظر نوع نشان نمی‌دهند (جدول ۱). سنگ‌نگاره لاختپه استاد نیز شواهدی شاخص از دوره‌ای مشخص را نشان نمی‌دهد؛ اما بر اساس سفال‌هایی که اطراف آن به دست آمد، به دو دوره کلی تاریخی و اسلامی تاریخگذاری شده است. قلعه طبس مسینا نیز به‌عنوان یکی از بزرگترین قلعه‌های دشتی شهرستان درمیان، به شیوه بسیار متفاوتی از سایر قلعه‌ها ساخته شده و پلانی نسبتاً دایره‌ای داشته که هنوز هم زندگی در آن جریان دارد. دورتادور آن در گذشته خندقی وجود داشته که امروزه بیشتر بخش‌های آن از بین رفته است؛ هم‌چنین برج‌های فراوانی به دور باروی آن کشیده شده که شواهد معماری بخش‌هایی از آنها هم‌چنان باقی مانده است. این قلعه احتمالاً در گذشته کانون اصلی شهر طبس مسینا بوده و باتوجه به شکل کلی و شباهت فراوانش با قلعه نهبندان و قلعه شهر تون باید در دوره اشکانی پی‌ریزی شده باشد (Dana et al., 2019).



شکل ۵: پراکندگی محوطه‌های دوره تاریخی شناسایی شده شهرستان درمیان.



شکل ۶: نمای کلی از قلعه طبس مسینا.

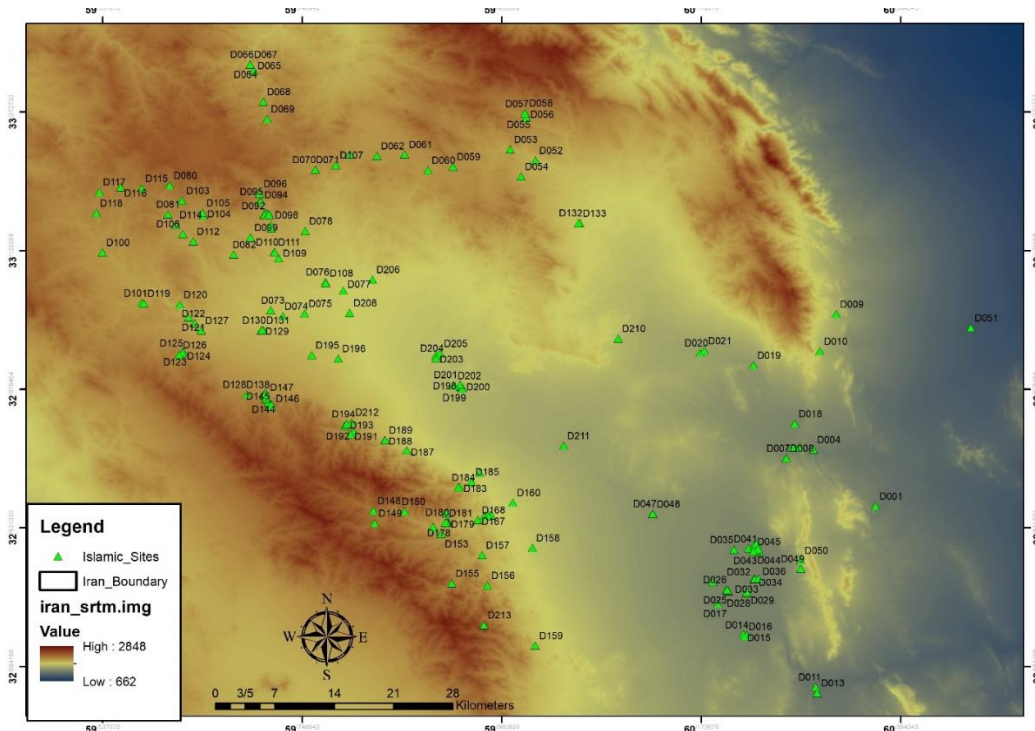
جدول ۱: تنوع آثار تاریخی شهرستان درمیان (به تعداد).

تعداد	نوع محوطه‌های تاریخی
۱	تپه
۷	محوطه
۵	قلعه
۱	سنگ‌نگاره
۱۴	جمع

### دوران اسلامی شهرستان درمیان

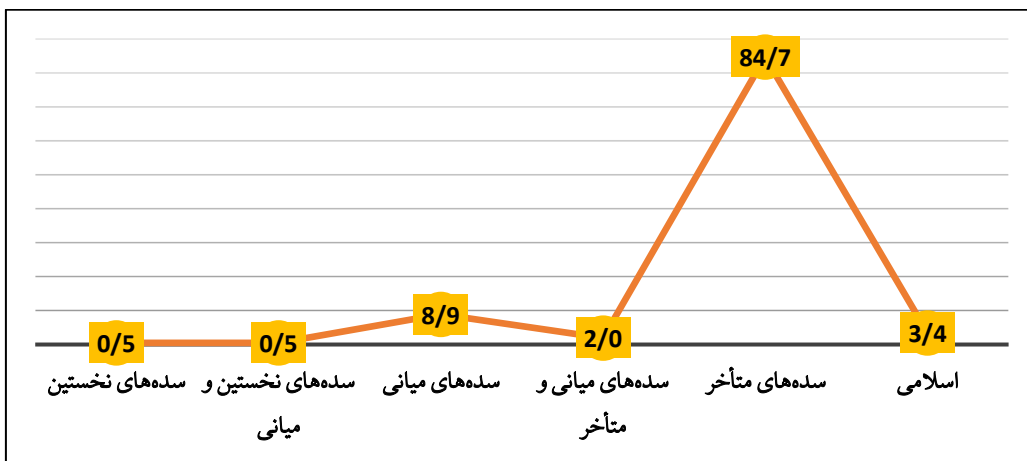
در دوران اسلامی، در سطح شهرستان درمیان ۲۰۳ محوطه و اثر تاریخی شناسایی شد (شکل ۷). از میان ۲۰۳ محوطه این دوران، هفت اثر نیز بودند که مواد فرهنگی شاخصی برای تفکیک زیردوره، از آن‌ها شناسایی نشد و در جدول به صورت کلی «دوران اسلامی» منظور شده‌اند. همانگونه که در جدول ۲ مشاهده می‌شود، محوطه‌های سده‌های نخستین در این منطقه نادر و فقط دو محوطه به این دوره قابل تاریخگذاری است. به طور کلی محوطه‌های اسلامی هرچه به زمان معاصر نزدیک می‌شوند، تعداد آنها افزایش می‌یابد؛ به طوری که حدود

۹۰ درصد محوطه‌های شناسایی شده شهرستان درمیان متعلق به سده‌های متأخر اسلامی هستند (شکل ۸). این نکته با اشارات متون تاریخی نیز همخوانی دارد. در سده‌های اخیر به ویژه از دوره صفوی به بعد، شهر بیرجند به تدریج از یک قصبه به شهر تبدیل شد؛ به طوری که در دوره قاجاری مرکزیت از شهر قاین به بیرجند منتقل گردید (رضایی، ۱۳۸۱: ۵۳). نزدیکی منطقه درمیان به بیرجند؛ باعث رونق در این منطقه شد؛ به طوری که شهر اسدآباد (اسدییه فعلی) در اواخر سده ۱۳ خورشیدی، به دستور امیرابراهیم علم (شوکت الملک) بنیاد یافته (فرهنگ آبادی‌های کشور، ۱۳۸۸: ۳۴) و به تدریج جای شهر درمیان را گرفت و مرکز شهرستان شد.



شکل ۷: پراکنندگی محوطه‌های دوره اسلامی شناسایی شده شهرستان درمیان.  
 جدول ۲: محوطه‌های دوران اسلامی شهرستان درمیان به تفکیک زبردوره (به تعداد).

زبردوره‌های اسلامی	
تعداد	دوره
۱	سده‌های نخستین
۱	سده‌های نخستین و میانی
۱۸	سده‌های میانی
۴	سده‌های میانی و متأخر
۱۷۲	سده‌های متأخر
۷	اسلامی
۲۰۳	جمع



شکل ۸: نمودار محوطه‌های دوران اسلامی شهرستان درمیان به تفکیک زبردوره (به درصد).



تنوع محوطه‌ها و آثار شناسایی شده دوران اسلامی در شهرستان درمیان بسیار قابل توجه است. این آثار از تپه و

محوطه باستانی گرفته تا برج و آرامگاه و مسجد را شامل می‌شود. جدول ۳ این تنوع را به خوبی نشان می‌دهد.

جدول ۳: تنوع آثار دوره اسلامی شهرستان درمیان (به تعداد).

تعداد	نوع محوطه‌های اسلامی
۱	بافت تاریخی
۱۳۰	بنا
۵۰	قلعه
۱	دستکند
۴	سنگ‌نگاره
۲	گورستان
۱۳	محوطه
۲	تپه
۲۰۳	جمع

یکی از شاخصه‌های منطقه خراسان جنوبی، به ویژه شهرستان درمیان، وجود قلعه‌های باستانی در این منطقه است. این قلعه‌ها به خصوص در دوره اوجگیری قدرت اسماعیلیان طی سده‌های میانی اسلامی، بسیار اهمیت می‌یابد. به طوری که «قلعه مؤمن آباد» یا «گل حسن صباح» در این شهرستان از نظر جایگاه همپای قلعه الموت بوده است. حسن صباح، قهستان را با توجه به موقعیت کوهستانی و شرایط جغرافیایی آن برای فعالیت اسماعیلیان مناسب دید و حسین قاینی را مأمور تبلیغ آن آیین در این منطقه نمود (دفتری، ۱۳۸۳: ۳۸۹) قهستان اهمیت فوق‌العاده‌ای پیدا کرد، چنان که پس از الموت مهمترین پایگاه و پناهگاه اسماعیلیان کوهستان‌های این سرزمین بود و بسیاری از مردم قهستان به این مذهب گرویدند و حتی در برخی از شهرها حکومت‌های محلی هم تشکیل دادند. جوزجانی در «طبقات ناصری» می‌گوید که ۷۰ قلعه در بلاد قهستان قرار داشته که تماماً متعلق به پیروان اسماعیلی بودند (جوزجانی، ۱۳۴۳: ۲/۱۸۶). اسماعیلیان قهستان دوبار و هربار در دو نوبت مورد هجوم و حمله قرار گرفتند: نخست در دوره

سلجوقیان که سنجر پادشاه سلجوقی لشکرهایی بزرگ برای سرکوبی اسماعیلیان به این سرزمین فرستاد و آنان را سرکوب و بسیاری از قلعه‌ها و بناهای آنان حتی شهرها را ویران گردانید (ابن اثیر، ۱۳۷۱: ۲۹۸؛ اصلاح عربانی، ۱۳۷۴/۲: ۶۱؛ ولادیمیرونا، ۱۳۸۶: ۱۷۵) و دوم در دوره هلاکوخان مغول (جوینی، ۱۳۷۸: ۱۳/۷۱۶؛ Willey, 2005: 76؛ راوندی، ۱۳۸۲: ۲/۳۰۵) که گفته‌اند او هفتاد دژ اسماعیلی را در قهستان فتح کرد و ویران نمود. از آن پس اسماعیلیان دیگر قدرت و نفوذ خود را از دست دادند، ولی پیروان مذهب اسماعیلی در آبادی‌های این سرزمین هم‌چنان زندگی می‌کنند (رضایی، ۱۳۸۱: ۵۱). در بررسی و شناسایی شهرستان درمیان به‌طور کلی، ۵۳ قلعه شناسایی شد که از آن میان ۵۰ قلعه آثاری از دوران اسلامی دارند که مهمترین آن‌ها قلعه مؤمن آباد است. قلعه‌ها را به‌طور کلی می‌توان به دو گروه عمده کوهستانی (شکل ۹) و دشتی (شکل ۱۰) تقسیم کرد. ویژگی مهم قلعه‌های دشتی پلان از پیش تعیین شده و هندسی است؛ ولی قلعه‌های کوهستانی به دلیل قرارگیری روی بلندی و به منظور استفاده از وضعیت ناهمواری،

بیشترین تعداد قلعه‌ها را شامل می‌شود. البته در کنار بعضی از قلعه‌ها برج‌هایی منفرد که در ارتباط با قلعه اصلی بوده نیز روی ارتفاعات مجاور قلعه قرار داشته که احتمالاً جهت اطلاع رسانی ساخته شده بودند که از آن جمله می‌توان به قلعه و برج دُرُخس (شهر قهستان) اشاره کرد.

نقشه نامنظمی دارند. در شهرستان درمیان ۱۹ قلعه کوهستانی و ۳۱ قلعه دشتی شناسایی شده است. از قلعه‌های کوهستانی، ۱۱ بنا متعلق به سده‌های میانی اسلامی (سلجوقی) هستند که تأییدی بر اسماعیلی بودن آنها است. سایر قلعه‌های کوهستانی و تمام قلعه‌های دشتی دیگر همگی به سده‌های متأخر اسلامی تاریخگذاری شده‌اند (جدول ۴). دوره قاجاری با ۲۶ بنا،



شکل ۹: نمای کلی از قلعه دختر نوغاب، نمونه یک قلعه کوهستانی.



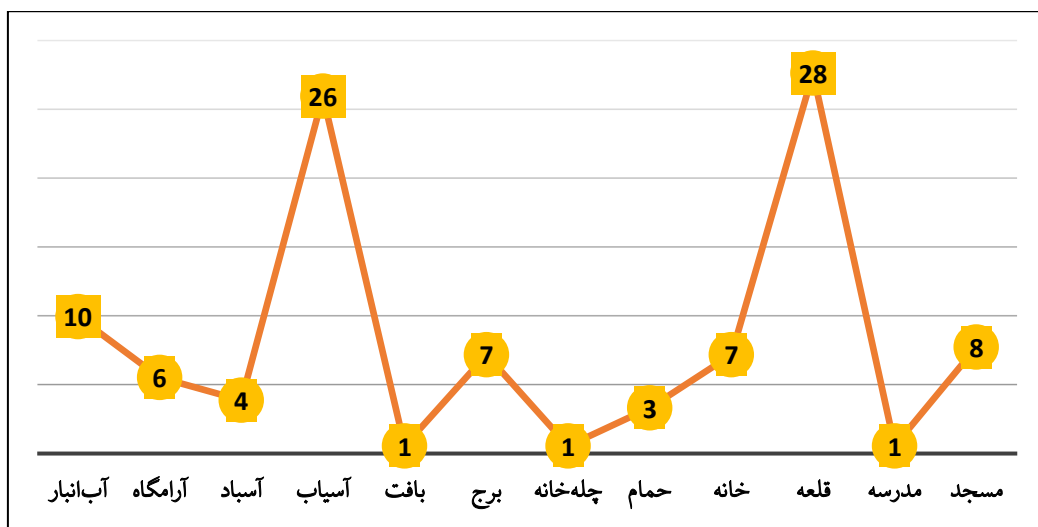
شکل ۱۰: قلعه محمدآباد چهار برج، نمونه یک قلعه دشتی.

جدول ۴: قلعه‌های دوران اسلامی (به تعداد).

تعداد قلعه		دوره
کوهستانی	دشتی	
۱۱	۰	سده‌های میانی
۸	۳۱	سده‌های متأخر
۱۹	۳۱	جمع
۵۰		جمع کل

آرامگاه‌ها می‌توان به آرامگاه ابراهیم سلطان<sup>(۴)</sup> در روستای آبگرم گریک اشاره کرد (شکل ۱۳) که تزئینات شاخصی در این بنا به کار رفته است (محمودی‌نسب و همکاران، ۱۴۰۰). قبرستان‌های این منطقه به دلیل اهل تسنن بودن نیمه شرقی شهرستان به صورت انباشت سنگ بوده و در مناطق اهل تشیع شهرستان (نیمه غربی) قبرستان تاریخی به دست نیامد. فقط در یک مورد که مربوط به آرامگاه خانوادگی خاندان رفیعی در روستای درمیان است، سنگ‌هایی به صورت برافراشته در بالا و پایین قبر و یا به صورت افقی روی قبر متعلق به دوره قاجاری تا پهلوی وجود دارد که از جنس سنگ مرمر بوده که با تزئینات خطی و گیاهی آراسته شده‌اند. یک مورد هم مربوط به قبری در قبرستان روستای هندوالان (شیخ بندگی مخدوم)، وجود دارد که روی سنگ بالای قبر، کتیبه‌ای به خط نستعلیق قرار گرفته است. یکی از نکات جالب توجه در بحث آرامگاه‌سازی این منطقه، وجود یک آرامگاه دستکند (درویش خسرو) در روستای بُنیاب بخش مرکزی است. درون فضای دستکند، چله‌خانه‌هایی وجود دارد که نشان از گسترش طریقت نقش‌بندی در دوره تیموری در این منطقه است.

یکی دیگر از نکات در ارتباط با آثار دوران اسلامی شهرستان درمیان، تنوع بناهای تاریخی آن است. این بناها شامل ۱۲ نوع هستند: آب‌انبار، آسباد، آسیاب، آرامگاه، بافت، برج، چله‌خانه، حمام، خانه، قلعه، مدرسه و مسجد (شکل ۱۱). در این میان، درصد نسبتاً اندک بناهای مذهبی (مسجد) و آرامگاهی به این دلیل است که بیشتر این بناها در دهه‌های اخیر به طور کامل تخریب و بازسازی شده‌اند. معمولاً مساجد شناسایی شده با دو پلان مختلف به صورت حیاط‌دار و شبستانی ساخته شده است که این مساجد دوره تیموری تا پهلوی اول را در برمی‌گیرد. از جمله شاخص‌ترین مساجد شهرستان می‌توان به مسجد هندوالان (شکل ۱۲)، مسجد جامع دُرُخش، مسجد ذوالنورین، مسجد آسیابان (شهر قهستان)، مسجد آویشک، مسجد مسک و گسک اشاره کرد که بیشتر این مساجد به صورت شبستانی ساخته شده‌اند. تزئینات اندکی هم در این مساجد به صورت آجرکاری و گچبری به کار رفته است. در رابطه با آرامگاه‌های این منطقه هم باید گفت از لحاظ قدمت این بناها قابل مقایسه با مساجد هستند و قدیمی‌ترین آرامگاه متعلق به دوره تیموری - صفوی است. از جمله این



شکل ۱۱: نمودار تنوع بناهای دوران اسلامی شهرستان درمیان (به درصد).



شکل ۱۲: نمای بیرونی مسجد جامع هندوالان.



شکل ۱۳: نمای کلی از آرامگاه سلطان ابراهیم رضا (ع) آبگرم گزیک.

گچ، ساروج، گل و آهک ساخته شده و تمامی آن‌ها امروزه بدون استفاده و متروکه باقی مانده‌اند. علاوه بر آسیاب‌ها، آسبادهایی نیز در بخش‌هایی از منطقه وجود دارد که بیشتر در معرض وزش بادهای ۱۲۰ روزه قرار دارند (شکل ۱۴). در این میان، پراکنش این سازه‌ها در نیمه شرقی شهرستان که دشت بوده، بیشتر است. این آسبادهای در مناطق کوهستانی و روی بلندی و در جهت وزش باد ساخته شده و مصالح مورد استفاده در آنها سنگ، خشت خام و ملات گل است. از جمله مهم‌ترین آسبادهای شناسایی شده می‌توان به مجموعه آسبادهای طبس مسینا اشاره کرد.

این منطقه نسبت به سایر قسمت‌های استان خراسان جنوبی از منابع آب کافی برخوردار بوده است. در عین حال که بیشتر روستاهای آن نیز در مناطقی شکل گرفته که دسترسی به منابع آب کافی داشته باشند. به همین دلیل در این منطقه فضای ذخیره آب کمتری (حوض‌انبار) ساخته شده که آن هم اکثراً مربوط به سده‌های متأخر اسلامی هستند. این در حالی است که نسبت به سایر مناطق، آسیاب‌های آبی زیادی شناسایی شد که عمدتاً در کنار رودخانه‌های نسبتاً دائمی مثل «رودخانه فخرود» ایجاد شده‌اند. پلان آسیاب‌های مزبور شامل یک جوی انتقال آب، یک تنوره و برج استوانه‌ای و یک یا چند اتاق است. آسیاب‌ها از مصالحی همچون قلوه‌سنگ، ملات



شکل ۱۴: نمای کلی از آسبادهای شهر طبس مسینا.

آن به صورت دو طبقه ساخته شده بود. همچنین یک بافت تاریخی نیز در این بررسی (بافت روستای گاویچ) مورد شناسایی قرار گرفت (شکل ۱۵). حمام‌های تاریخی شناسایی شده در این بررسی هم مربوط به سده‌های متأخر اسلامی هستند. پلان این بناها شامل ایوان ورودی، سربینه، میان در و گرمخانه است که هم‌خوانی زیادی با نمونه‌های مشابه در سایر مناطق دارند.

علاوه بر موارد ذکر شده خانه‌های تاریخی هم در این بررسی مورد شناسایی قرار گرفت که در بعضی از موارد، این خانه‌ها به صورت باغ‌سرا بوده که در سه ضلع زمین ساختمان و در ضلع دیگر باغ قرار دارد. همچنین، خانه‌هایی با ویژگی معماری اقلیم گرم و خشک در منطقه نیز شناسایی شد که با حیاط مرکزی و اتاق‌هایی در اطراف آن ساخته شده بودند. در برخی از خانه‌ها نیز، یک ضلع



شکل ۱۵: بافت تاریخی روستای گاویچ، دید از جنوب.

یادگارنویسی است که از جمله مهمترین آن‌ها می‌توان به سنگ‌نگاره دره مسک (شکل ۱۶)، سنگ‌نگاره دره فورگ، سنگ‌نگاره سهراهی براندود (شکل ۱۷) و سنگ‌نگاره لاخ چمنزار اشاره کرد.

سنگ‌نگاره‌های به دست آمده از شهرستان درمیان نیز تماماً مربوط به دوران تاریخی و اسلامی بوده که با نقوش حیوانی، هندسی و کتیبه‌دار آراسته شده‌اند. سنگ‌نگاره‌های کتیبه‌دار بیانگر وقایع تاریخی، مذهبی و



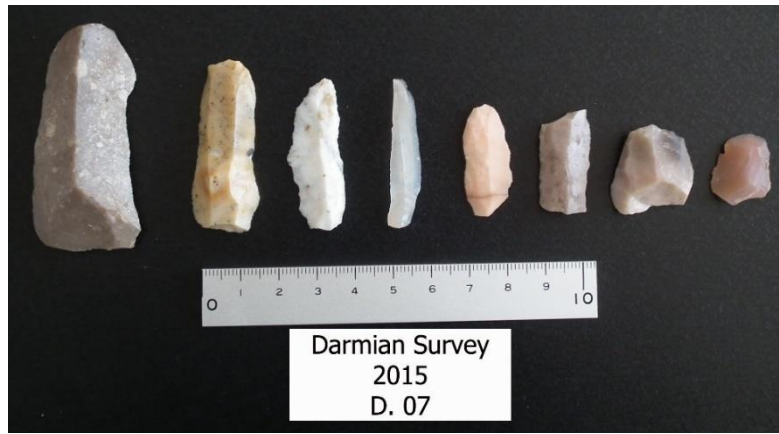
شکل ۱۷: سنگ‌نگاره سهراهی قهستان- براندود، جزئیات نگاره‌ها.



شکل ۱۶: سنگ‌نگاره دره مسک.

مسکونی بوده است. علاوه بر این، محوطه قلعه اسرار، محوطه دهنو، محوطه مبارزی، محوطه خرگوشی، قلعه دختر بیدسک و... جزو محوطه‌های شاخص شهرستان هستند. از سفال‌های شاخص به دست آمده از این محوطه‌ها می‌توان به سفال شیاردار، سفال داغدار و سفال ساده و منقوش اشاره کرد (شکل ۲۰ و ۲۱). این محوطه‌ها هم در دشت و هم در مناطق پایکوهی مورد شناسایی قرار گرفت، با این وجود محوطه‌هایی که در دشت بودند از لحاظ وسعت بسیار بزرگ‌تر نسبت به محوطه‌های مناطق پایکوهی است. در دوره اسلامی، اهمیت این منطقه بیشتر در نیمه غربی شهرستان بوده و منابع سده‌های اولیه اسلامی به طس که طی دوران تاریخی تاکنون مسکونی بوده، اشاره دارند. آثاری که از این دوره مورد شناسایی قرار گرفته بیشتر مربوط به سازه‌های دفاعی در سده‌های میانی اسلامی که منتسب به اسماعیلیان بوده می‌باشد و قلعه‌هایی با پلان مربع مربوط به دوران صفوی تا اواخر دوره قاجاری که مناطق شرقی ایران ناامن بوده و مورد تاخت و تاز ازبکان و ترکمن‌ها می‌باشد ساخته شده و در اکثر آبادی‌هایی این منطقه قلعه و برج دیده می‌شود، علاوه بر این بناها حجم آسیاب‌ها و آسبادهای در این منطقه زیاد است.

با توجه به این موارد باید به این نکته اشاره شود که در بررسی باستان‌شناسی صورت گرفته در سطح شهرستان درمیان، آثاری از دوره مفرغ تا پهلوی اول مورد شناسایی قرار گرفت. شواهد عصر مفرغ از محوطه‌هایی همچون شاه ولی (شکل ۱۸) و محوطه رزه (شکل ۱۹) شاخص‌تر بوده که یافته‌های بررسی تنوع زیادی در سطح این محوطه را نشان می‌دهد. این یافته‌ها شامل سفال، ابزار سنگی، سنگ لاجورد، فلز و مهر بوده است که وجود مهر و سنگ لاجورد در محوطه خرابه‌های شاه ولی خود از اهمیت این محوطه حکایت دارد. قرارگیری این محوطه‌های در دره‌های میانکوهی و در مجاورت رودخانه‌هایی که تا چند دهه گذشته آب دائمی داشته، باعث شده است که این محوطه‌ها وسعت نسبتاً زیادی داشته باشند. در دوره تاریخی هم محوطه‌های ارزشمندی در منطقه شناسایی شد که قلعه طبس مسینا یکی از شاخص‌ترین محوطه‌های خراسان جنوبی و حوزه شرق ایران محسوب می‌شود که با ویژگی معماری قلعه‌های دوره اشکانی و به صورت مدور و همراه با خندق ساخته شده است؛ به طوری که در منابع سده‌های اولیه اسلامی نیز به آن اشاره شده که این سازه در این دوره نیمه ویران توصیف شده است. محوطه طبس مسینا از دوران تاریخی تاکنون



شکل ۱۸: محوطه شاه ولی، ابزارهای سنگی.



شکل ۱۹: اشیاء به دست آمده از کاوش‌های محوطه رزه (سروش و یوسفی، ۱۳۹۳).



شکل ۲۱: سفال محوطه دهنو سرجان.



شکل ۲۰: سفال قلعه اسرار.

محوطه‌های شاخص شناسایی شده در طی دوران مختلف شهرستان در مناطق پرآب شکل گرفته به طوری که اکثر این محوطه‌ها امروزه مسکونی بوده است و آب همواره نقش مهمی در شکل‌گیری این محوطه‌ها داشته است. دوری و نزدیکی به رودخانه‌های اصلی و فصلی و

محوطه‌های شناسایی شده در محدوده مورد مطالعه در مناطق دشتی (شرق شهرستان) و کوهستانی (غرب شهرستان) شکل گرفته است. به نظر می‌رسد که در شکل‌گیری این محوطه‌ها ارتفاعات، تأمین مایحتاج، تأمین منابع آبی و امنیت تأثیر بسزایی داشته است. معمولاً

جالبی در میان یافته‌های بررسی به چشم می‌خورد. اهمیت این منطقه با وجود قلعه‌های اسماعیلی فراوان که مشهورترین آن‌ها قلعه کل حسن صباح یا قلعه مؤمن آباد است مشخص می‌شود. قلعه مؤمن آباد در منطقه فُهستان دوره اسلامی همپای قلعه الموت در شمال مرکز ایران بوده است.

### سپاسگزاری

در اجرای هر فعالیت میدانی افراد زیادی دست‌اندرکار هستند که در اینجا لازم می‌دانیم از آن‌ها قدردانی کنیم. از جناب آقای برابادی مسئول وقت بخش پژوهشی اداره کل میراث فرهنگی استان خراسان جنوبی و همکاران گرامیشان، سرکار خانم رقیه زعفرانلو، جناب آقای محمدرضا سروش و محمد فرجامی سپاسگزاری می‌کنیم. همچنین جا دارد از تلاش‌های اعضای هیئت بررسی شهرستان درمیان خسرو احمدی، احمد سهرابی‌نیا و مرتضی رخشانی قدردانی نماییم. در پایان از محسن حیدری دستنایی برای تهیه نقشه‌های پراکنش محوطه‌ها سپاسگزاری می‌کنیم.

### منابع

ابن اثیر، عزالدین علی (۱۳۷۱). *تاریخ بزرگ اسلام و ایران*. تهران: مؤسسه مطبوعات علمی.  
اصلاح عربانی، ابراهیم (۱۳۸۲). *کتاب گیلان*. تهران: ناشر گروه پژوهشگران ایران.  
بشاش کنزق، رسول (۱۳۷۹). *قرائت کتیبه‌های کال جنگال خوسف و ریشه نام‌های خوسف و بیرجند*. مجله *خراسان‌پژوهی*، ۲ (۵)، ۹۷-۱۱۰.  
بشاش کنزق، رسول (۱۳۸۲). *کتیبه‌ای تازه‌یافت به خط پارتی در خوسف بیرجند*. *نامه پژوهشگاه میراث فرهنگی*، ۵ (۵)، ۵۳-۵۶.  
بشاش کنزق، رسول (۱۳۹۳). *نگاهی انتقادی به مقاله کتیبه‌های بازخوانی‌شده سنگ‌نگاره لاج‌مزار بیرجند توسط لیوشتیس*. به کوشش: حسن هاشمی زرج‌آباد و

احداث قنات‌ها با دبی آب زیاد در مناطق کوهستانی همواره شاخصه مهم استقراری به شمار می‌رود. به طوری که اکثر قنات‌های احداث شده در این منطقه معمولاً از مادرچاه تا مظهر قنات فاصله اندکی داشته و بین ۵۰۰ متر تا ۱/۵ کیلومتر آب بر روی سطح زمین به بهره‌برداری می‌رسیده است. البته نقش مسیرهای ارتباطی هم در شکل و توسعه برخی از محوطه‌ها از جمله محوطه طبس تأثیر زیادی داشته است. از جمله مسیرهای ارتباطی مهم این منطقه می‌توان به راهی اشاره کرد که از زرنج (زرنج) سیستان شروع می‌شد و به دُرح و طبس مسینا می‌رسید و از آنجا به نیشابور و یا از طریق زوزن و خواف به هرات وصل می‌شد (فرقانی، ۱۳۸۱: ۸۴).

### نتیجه‌گیری

با توجه به ناشناخته بودن منطقه شرق ایران (جنوب خراسان) در زمینه انجام مطالعات باستان‌شناسی، نخستین گام شناسایی استقرارها و انجام بررسی‌های روشمند برای درک الگوهای استقراری منطقه در دوره‌های مختلف پیش از تاریخی، تاریخی و اسلامی است. شهرستان درمیان، استان خراسان جنوبی در سال ۱۳۹۴ مورد بررسی باستان‌شناسی قرار گرفت که در میان محوطه‌هایی که به دوران اسلامی از سده‌های نخستین تا دوره پهلوی تاریخگذاری می‌شوند حدود ۷۰ درصد آن‌ها متعلق به دوره قاجاری است. این نشان می‌دهد که این منطقه تا دوران قاجاری از اهمیت چندانی برخوردار نبوده است. بدون تردید این شکوفایی در دوره قاجاری را باید به نقش خاندان علم و شخص شوکت‌الملک برای شکوفایی و آبادانی منطقه بیرجند مرتبط دانست. اوج شکوفایی و تراکم استقرار در بخش مرکزی مربوط به دوران اسلامی، به ویژه سده‌های متأخر اسلامی (سده ۱۳-۱۰ هجری قمری) است. شواهد باستان‌شناسی تا پیش از دوران اسلامی، صرفاً شامل محوطه‌های استقراری و تعداد محدودی قلعه اشکانی می‌گردید، اما از دوران اسلامی شواهد باستان‌شناختی بسیار متنوع و



رضایی، جمال (۱۳۸۱). *بیرجندنامه: بیرجند در آغاز سده چهاردهم خورشیدی*. به اهتمام محمود رفیعی. تهران: انتشارات هیرمند.

رضایی، جمال، کیا، صادق (۱۳۲۰). گزارش نوشته‌ها و پیکره‌های کال چنگال. *مجله ایران کوده*، (۱۴)، ۵-۱۵. سروش، محمدرضا، زعفرانلو، رقیه (۱۳۹۲). صوفیانه‌های خاموش - معرفی آثار در ارتباط با تصوف در خراسان جنوبی، *اولین همایش ملی باستان‌شناسی*. بیرجند: انتشارات چهار درخت.

سروش، محمدرضا، زعفرانلو، رقیه (۱۳۹۴). معرفی چله‌خانه‌های دستکند در شهرستان درمیان استان خراسان جنوبی، به کوشش مهناز اشرفی، *مجموعه مقالات دومین همایش بین‌المللی معماری دستکند*. تهران: پژوهشگاه میراث فرهنگی و گردشگری.

سروش، محمدرضا، زعفرانلو، رقیه (۱۳۹۴). از جفای دهر و از بیدادی اورنگ زیب: معرفی آرامگاه فرزند اورنگ زیب در شهرستان درمیان. *دور اول سلسله نشست‌های فرهنگی تمدنی از ارگ هرات تا ارگ تبریز*.

سروش، محمدرضا، یوسفی، صاحب (۱۳۹۳). *محوطه رزه، شاهی از استقرارهای هزاره سوم تا دوران تاریخی در خراسان جنوبی*. چکیده مقاله‌های کوتاه دوازدهمین *گردهم‌آیی سالانه باستان‌شناسی ایران*. تهران: سازمان میراث فرهنگی، صنایع دستی و گردشگری، پژوهشگاه میراث فرهنگی و گردشگری، ۲۷۳-۲۷۱.

شاطری، مفید (۱۳۹۱). *جغرافیای تاریخی و فرهنگی درخش، چاپ اول*. مشهد: انتشارات پاپلی.

شاطری، مفید، رفیعی، مهدی، نجاتی، بهناز (۱۳۹۴). *درمیان‌نامه، با اشاراتی به فورگ*. بیرجند: انتشارات چهار درخت.

عنانی، بهرام (۱۳۹۱). *گمانه‌زنی به منظور تعیین عرصه و پیشنهاد حریم تپه حصارکهنه آواز، خراسان جنوبی*. چکیده مقاله‌های یازدهمین *گردهم‌آیی سالانه*

محمدحسین قریشی، *مجموعه مقالات برگزیده همایش ملی باستان‌شناسی ایران (دست‌آوردها، فرصت‌ها، آسیب‌ها)*. بیرجند: چهاردرخت، ۶۰-۷۶.

بی‌نام (۱۳۸۸). *فرهنگ آبادی‌های کشور، خراسان جنوبی، شهرستان درمیان*. تهران: سازمان جغرافیایی نیروهای مسلح، مدیریت اطلاعات جغرافیایی. جوزجانی منہاج سراج، عثمان ابن محمد (۱۳۴۳). *طبقات ناصری*. به تصحیح عبدالحی حبیبی. انتشارات انجمن تاریخ افغانستان.

جوینی، علاءالدین عطاملک بن بهاءالدین محمد بن محمد (۱۳۸۷). *تاریخ جهانگشای جوینی*، مصحح محمد بن عبدالوهاب قزوینی. تهران: انتشارات هرمس. خوافی، شهاب الدین عبدالله (۱۳۷۰). *جغرافیای تاریخی خراسان در تاریخ حافظ ابرو (قسمت ربع خراسان هرات)*. تصحیح غلامرضا وره‌رام. تهران: انتشارات اطلاعات.

دانا، محسن، زعفرانلو، رقیه (۱۳۹۱). تعیین عرصه و حریم تپه دفت آباد، خراسان جنوبی. *چکیده مقاله‌های یازدهمین گردهم‌آیی سالانه باستان‌شناسی ایران*. تهران: پژوهشگاه سازمان میراث فرهنگی و گردشگری، ۱۸۴.

دانا، محسن، رافعی، رضا، محمودی‌نسب، علی‌اصغر، صدیقیان، حسین، نیکزاد، میثم (۱۴۰۰). *قلعه اسرار: محوطه‌ای نویافته از عصر آهن جدید و هخامنشی در شرق ایران*. به کوشش: میثم لباف خانیکی و همکاری محمدمهدی امینی قمی، *خراسان نامک: مقالات باستان‌شناسی، تاریخ و معماری خراسان در نکوداشت مقام علمی رجبعلی لباف خانیکی*. تهران: خانه اندیشمندان علوم انسانی، ۲۳۰-۲۱۵.

دفتری، فرهاد (۱۳۸۳). *تاریخ و عقاید اسماعیلیه*. ترجمه فریدون بدره‌ای. تهران: انتشارات فرزانه روز.

راوندی، مرتضی (۱۳۸۲). *تاریخ اجتماعی ایران*. تهران: انتشارات نگاه.

نیکزاد، میثم، دانا، محسن، صدیقیان، حسین، محمودی‌نسب، علی اصغر، رخشانی، مرتضی (۱۳۹۶). شاه ولی: حلقه مفقود در باستان‌شناسی هزاره سوم ق.م در شرق ایران. چکیده مقالات همایش بین‌المللی باستان‌شناسان جوان. تهران: انتشارات پژوهشگاه میراث فرهنگی و گردشگری.

ولادیمیرونا، استروبو لودمیلا، (۱۳۸۶). *اسماعیلیان در ایران در سده‌های ۵ تا ۷ هجری*. ترجمه دکتر پروین منزوی. تهران: نشر اشاره.

یوسفی، صاحب (۱۳۹۱ الف). گمانه‌زنی به منظور تعیین حریم تپه خرگوشی طبس مسینا، شهرستان درمیان، خراسان جنوبی. چکیده مقاله‌های یازدهمین گردهم‌آیی سالانه باستان‌شناسی ایران. تهران: پژوهشگاه سازمان میراث فرهنگی و گردشگری، ۴۸۴.

یوسفی، صاحب (۱۳۹۱ ب). گمانه‌زنی به منظور تعیین حریم تپه مبارزی طبس مسینا، شهرستان درمیان، خراسان جنوبی. چکیده مقاله‌های یازدهمین گردهم‌آیی سالانه باستان‌شناسی ایران. تهران: پژوهشگاه سازمان میراث فرهنگی و گردشگری، ۴۸۸.

Willey, Peter (2005). *Eagle's Nest: Ismaili Castles of Iran and Syria*. London: I.B, Tauris Publishers.

Altheim, F (1958). The Inscription of Kal-i Jangāl. *East and West*, 9, 23-26.

Frye, R. N (1966). The Parthian Inscription of Kal-i Jangāh. *Anjoman Farhang Iran Bastan*, 4(1), 46-51.

Livshits, V. A. (2002). Parthian Joking. *Manuscripta Orientalia*, 8(1), 27-35.

باستان‌شناسی ایران. تهران: پژوهشگاه سازمان میراث فرهنگی و گردشگری، ۳۴۳.

فرجامی، محمد (۱۳۹۰). سیستم و ابزار دفاعی در دژهای ایران اسلامی، مطالعه موردی: دژهای اسماعیلیه در منطقه قهستان. *فصلنامه مطالعات فرهنگی، اجتماعی خراسان*، ۵ (۳)، ۱۰۷-۱۳۹.

فرجامی، محمد (۱۳۹۵). معرفی چند قلعه اسماعیلیه در شهرستان درمیان (قلاع کل حسن صباح، مسلمانان و کافران گرسک) مرکز اسماعیلیان در قهستان. به کوشش محمدحسین قریشی. *ارج‌نامه دکتر رفیعی (پزشک خادم فرهنگ)*. بیرجند: انتشارات رزقی، ۳۰۵-۳۲۷.

فرقانی، محمدفاروق (۱۳۸۱). *تاریخ اسماعیلیان قهستان*. تهران: انتشارات انجمن آثار و مفاخر فرهنگی.

لباف خانیکی، رجبعلی، بشاش، رسول (۱۳۷۳). سنگ‌نگاره لایخ‌مزار بیرجند. تهران: انتشارات معاونت معرفی و آموزش سازمان میراث فرهنگی کشور.

مؤلف مجهول (۱۳۶۱). *حدود العالم من المشرق الي المغرب*. به اهتمام منوچهر ستوده. تهران: انتشارات کتابخانه طهوری.

محمودی‌نسب، علی اصغر، موسوی حاجی، سیدرسول، تقوی، عابد (۱۴۰۰). معرفی و تحلیل معماری آرامگاه سلطان ابراهیم رضا (ع) درمیان و خوانش یادگار نوشته‌های تاریخی آن. *مجله مطالعات باستان‌شناسی*، ۱۳ (۴)، ۱۸۹-۲۱۳.

مستوفی، حمدالله (۱۳۸۱). *نزهة القلوب*. به کوشش محمد دبیر سیاقی. قزوین: انتشارات حدیث امروز.

مقدسی، محمد بن احمد (۱۳۶۱). *أحسن التقاسیم*، ترجمه علی نقی منزوی. تهران: انتشارات شرکت مؤلفان و مترجمان.

مکوندی، لیلا، دانا، محسن، رافعی، رضا (۱۴۰۰). چالش‌های گاهنگاری و کاربردی سفال‌های مهرشده، مطالعه موردی نمونه قلعه اسرار قهستان. *مطالعات باستان‌شناسی پارسه*، ۵ (۱۷)، ۹۵-۱۰۹.