



## Sassanian Settlements in the Qara Chai River Basin, Tafresh County, Markazi Province

Ali Nourallahi <sup>1</sup>

<sup>1</sup> *Archaeologist and Independent researcher, Corresponding author: alinorallahi2536@gmail.com*

### ARTICLE INFO

#### Article history:

Received 6 October 2023

Revised 25 November 2023

Accepted 6 December 2023

Published 21 July 2024

#### Keywords:

Markazi Province

Tafresh

Sassanid settlements

Qara Chai River

### ABSTRACT

The central part of Tafresh is a mountainous area surrounded by mountains. Since this area is next to the north-south highway that passes through the edge of the central desert of Iran, it has been of interest in different historical periods and has had a special position. In the Sassanid period, this area was a part of the Jebal state, and the roads connecting the south, southwest, and west of Iran to the north and northeast passed through this area. This area has been relatively safe due to its mountainous nature. During this period, many forts were built to protect the roads that passed through this area. In the survey of this area, 35 settlements belonging to the Sassanid period on the side of the routes and the banks of the Qara Chai River were identified. The study of the surface pottery and the architectural evidence of these sites indicate that in the Sassanid period, this area had cultural connections with the south, southwest, north, northwest, and northeast regions. In this article, firstly, the importance of archaeological surveys as an efficient tool for reconstructing the historical background of Tafresh County has been discussed. In the following, the sites identified and the pottery and architectural finds obtained from them have been analyzed.

**Citation:** Nourallahi, A. (2024). Sassanian Settlements in the Qara Chai River Basin, Tafresh County, Markazi Province. *Payām-e Bāstānshenās*, 16(30), 1-34. (In Persian)

<https://doi.org/10.30495/peb.2023.1997760.1033>

© 2024 The Author(s). Published by Payām-e Bāstānshenās

## Introduction

Tafresh County, located in the Markazi province, is located in the Abkamar catchment area at a height of 1900 meters above sea level, and is surrounded by the central mountain range of Iran from the east, south, and west, and ends with a steep slope to the water-filled valley of Qara Chai. Tafresh is limited from the north, Kharazan Mountains, Siah Kuh Kaboran, from the east, the slopes of Sine Asten and Sorkhan mountains, from the south, the mountains of Noghreh Kamar and Kolahe, and from the west, the slopes of Rafsa Mountain and Do Baradaran Mountain. In this part, there is no permanent river and the only flowing river is Qara Chai. From the point of view of topography, the slope of the land is from the south to the center and from the center to the northwest. Regarding political divisions, Kuh Panah district is considered part of Tafresh, but geographically, it is a part of Farahan Plain. Its mountain refuges and settlements have a close relationship with other Tafresh areas regarding surface data and so on. In this article, I have also surveyed the Kuh Panah as part of Tafresh (Fig. 1-2, 7).

For the first time in 1909, Abdul Hossein Ayati (1870-1953) discussed the excavation at Tos Nowzar Castle in the book "Hegoi Irani" (First Human Flight) and described it (Ayati, 1942: 80-81). This city, like other parts of the central province, was investigated late. Wolfram Kleiss surveyed the Fire Temple of Novis and its nearby area (Qala Novis) in Barzeh Valley and the old road from Qahan to Tos Nowzar and Tafresh in 1994 (Kleiss, 1999). For the first time, the upper part of Tafresh (including the Farahan part) was surveyed in 1997, and parts of Ashtian County in 2000 by Pourbakhshandeh (1997, 1999). In 2007,

the author surveyed this area to identify the archaeological sites and artifacts, as well as to fill the gap in archaeological research and in line with the preparation of the archaeological map of the country, which has identified about 100 settlements and some of its results have been published (Nourallahi, 2007-2008; 2012; 2016; 2018; 2020a,b; 2022; Nourallahi & Aliloo, 2016).

## Methodology

Considering the high altitude of the region and its mountainous nature, different methods have been used in the investigation of Tafresh County. The methodology consists of random and organic surveys, using a local guide in inaccessible mountainous areas and old roads, and surveying smoother parts such as Kuh Pinah village and the banks of the Qara Chai River. The method of collecting data from the sites was done randomly. Pottery was collected from almost all surface parts. In this research, two methods of documentary study and reference to existing historical and geographical sources have been used regarding exploration and field surveys.

## Discussion

During this survey project, the following sites were found: Gandom Kuh Castle (Fig. 3), Qala Kohne Darbar, Gaver Qala Zerjin, Gaver Qala Jurqin, Qiz Qala (Sultan Mahmud Castle), Tepe Upper Qala Kohloo, Tos Nowzar Castle, Kharazan Castle, Jalair Castle, Qala Omar Kandej, Tepe Abra dar, Tepe Sarabadan, Tape Ghabrestan Sarband, Tape Sefidab, Tepe Qabrestan Sefidab, Tape Kangran, Tepe Shahrab A, Qiz Korpe Si (Pol Dokhtar) and Mill-e Koreh (guide shaft) (Fig. 4), Narenj Qala Jeftan, Upper Qala Gabri Heftian, Qala Babalar, Khalachan Castle.

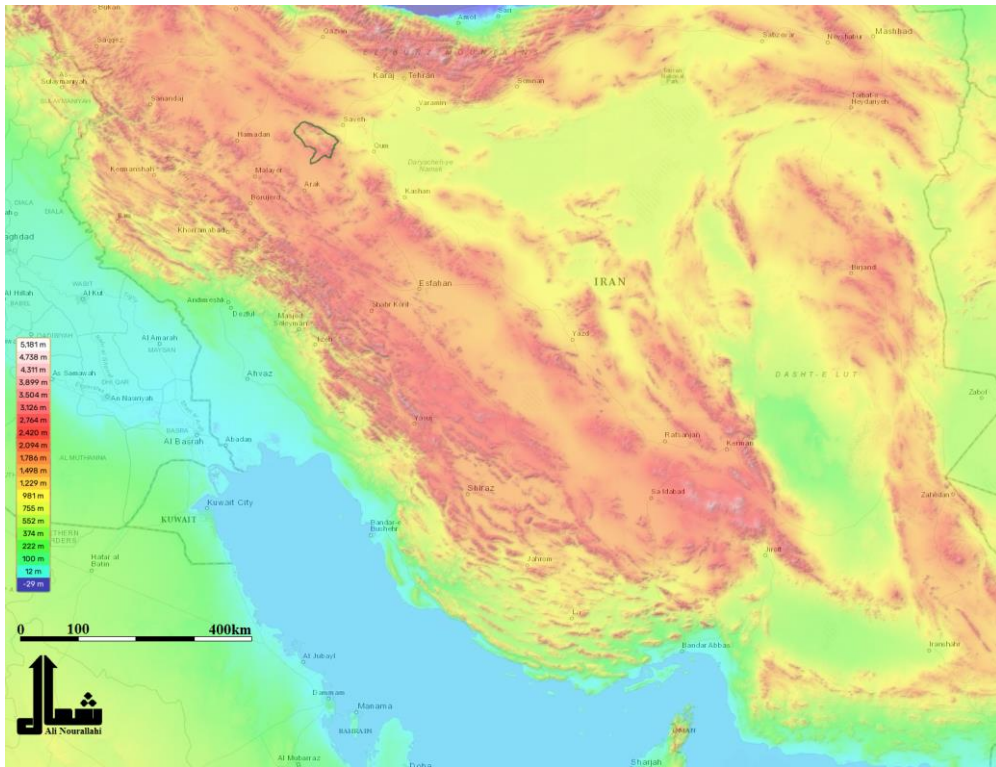


Figure 1: Geographical location of Tafresh County (by author).



Figure 2: A view of the Tafresh central part (by author).



Figure 3: Remains of the Gandom Kuh Castle walls (by author).



Figure 4: A view of the Mill-e Koreh (guide shaft) (by author).

### *Other monuments*

Other monuments related to the Sassanid period were investigated and identified, which include the following ones: Fire Temple of Novis, Qala Novis, Desert Castle, Koboran Castle, Three-Ghosh Bazarjan Castle, Tepe Tejareh, works of the southern edge of Qara Chai (Frismaneh site), Darbar site, Ahe Castle (Abradar), Dizj site, Dokhtar Tararan castle, Hasheh site, and Qezel Qash site. The initial construction of these castles is probably related to the Sassanid period or later, according to the few architectural evidences (stone carcass immersed in half-pounded plaster mortar). According to their location, some of them have been restored and used many times in the later periods until the middle of the Qajar period.

### *Pottery*

The Sasanian pottery of Tafresh cannot be easily distinguished from the pottery of the period before and after it. This shows the continuity of pottery tradition and methods. In terms of form, pottery includes jars, pitchers and tubular containers, tangs, pots, plates, bowls, and glasses. In total, there are three types of motifs with motifs of combed, zigzag, wavy and crossed, stamped, rope, and in some cases, tree, flower, and wheat ear on pottery inspired by nature are shaved before firing (Fig. 5). Most of this pottery has a thin clay glaze. They are divided into glazed and plain (with a thin clay glaze). Glazed pottery has a green glaze and a turquoise glaze, which is boiled and most of the

glaze has fallen due to the low quality of the glaze. The pottery paste ranges from buff to brick red. It has a chamote of soft sand, sand, and crushed straw and is sufficiently baked (Fig. 6).

In general, the Sassanid pottery of Tafresh has close similarities with the pottery of northern Iran and southern Caspian Sea in terms of form and decoration (cf. [Lecomte, 1987](#); [Trinkaus, 1986](#); [Kiani, 1982](#); [Priestman, 2013](#)). This issue may be because this area has been conquered and invaded many times by the Tapurs (Deylamians) ([Qomi, 1982: 33-34](#)). However, the Sassanid pottery obtained from this area is comparable and similar in terms of decorations to the pottery of the Khorhe area ([Rahbar, 2003](#)), Khomein ([Shirzad 2010](#)), Mahalat, Komijan, Delijan, and Lake Miqan area ([Shirzad, 2007](#); [Darabi et al., 2009](#); [Alaei, 2017](#)), south Iran (Abu Nasr Palace) ([Whitcomb, 1985](#); [Kennt, 2004](#)), North West Iran (Takht-e Suleiman) ([Schnyder, 1975](#)), West Iran (Yazdgerd Castle) ([Keall & Keall, 1981](#)), and South West Iran ([Wenke, 1975-76](#); [Kennt, 2004](#)). These similarities can be justified considering the cultural connections and the fact that the Tafresh area is next to the north-center and south highway that passes through the edge of the desert plain and the Qom region. In addition, the central areas of Iran (today's Markazi Province) were very important in the Sassanid period and almost all roads passed through this area.



Figure 5: Pottery sherd with a tree trunk pattern (by author).

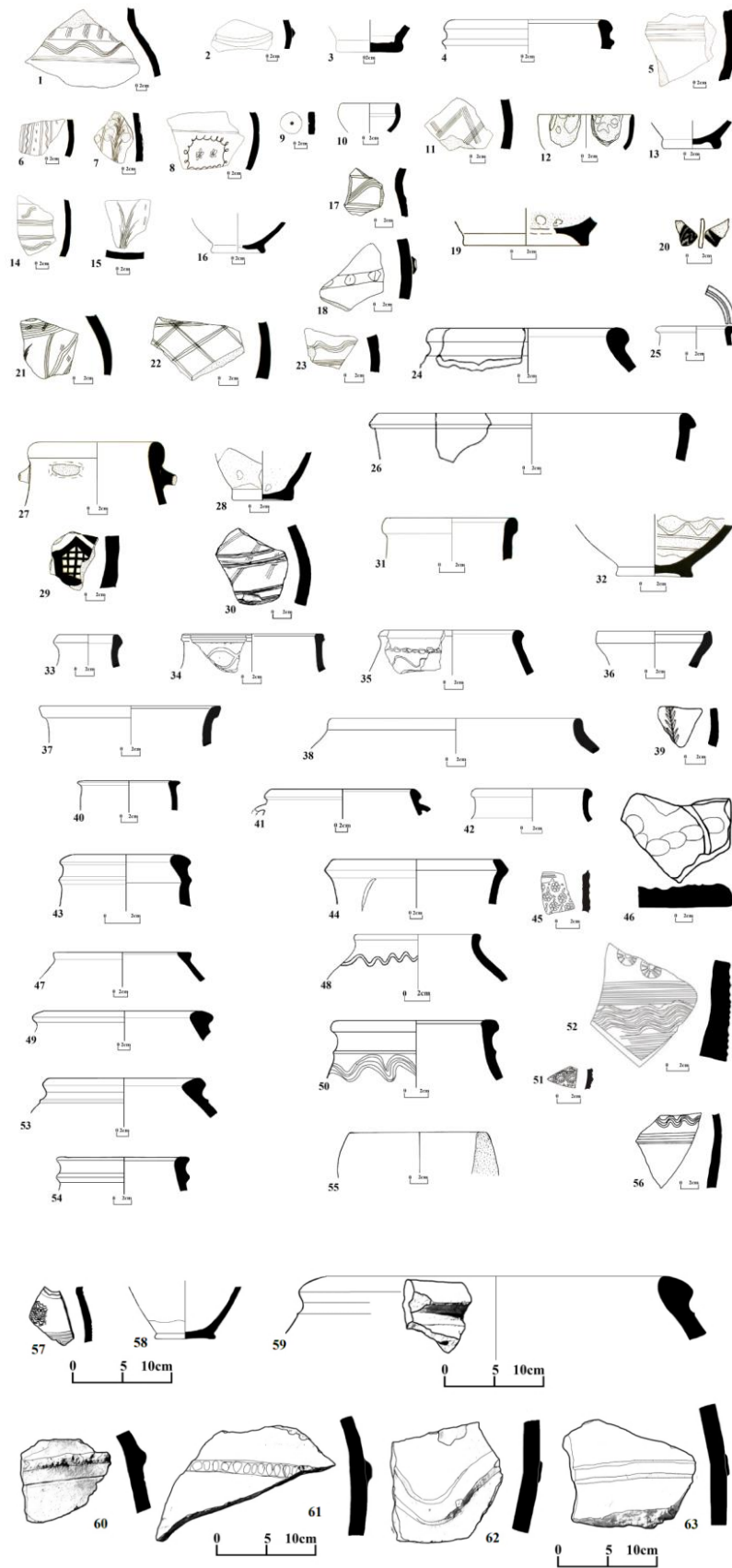


Figure 6: Design of Sassanian pottery of Tafresh (design by author).

### Architecture

Tos Nowzar Castle, Gandom Kuh, Seh Gosh Castle, Bazarjan, Jalair, the remains of Frismaneh buildings (2.5 km south of the village and the southern bank of Qara Chai), Ahe Castle (Abrahdar), Sarabadan area, Qiz Qala (Sultan Mahmud Castle), Lower Kohloo, Qala Kohne Darbar, Khorazan Castle, Gavor Qala Juraqin, Gavor Qala Zarjin, Upper Qala Kohloo, Narenj Qala, Jaftan Castle, Babalar Castle, Mill and Qiz Korpe Si Koreh, Sas Fern Qiya Castle, Fire Temple of Novis, Novis Castle, Kaboran Castle, Qala Biyaban has

architectural and data from different historical periods. In the construction of these castles, the materials of local surroundings are used as rubble, semi-cast plaster, brick, and clay. Rubble and semi-crushed plaster were used in the construction of the castles of Gandom Kuh, Qiz Qala, Gavor Qala Juraqin, Qaver, and Upper Qala Kohloo. These castles have several sections, to meet the needs of the castle dwellers in normal conditions and in times of need. Since these castles were built on rocky heights and rough terrain, the architects followed the shape of the land for strength and effective defense.

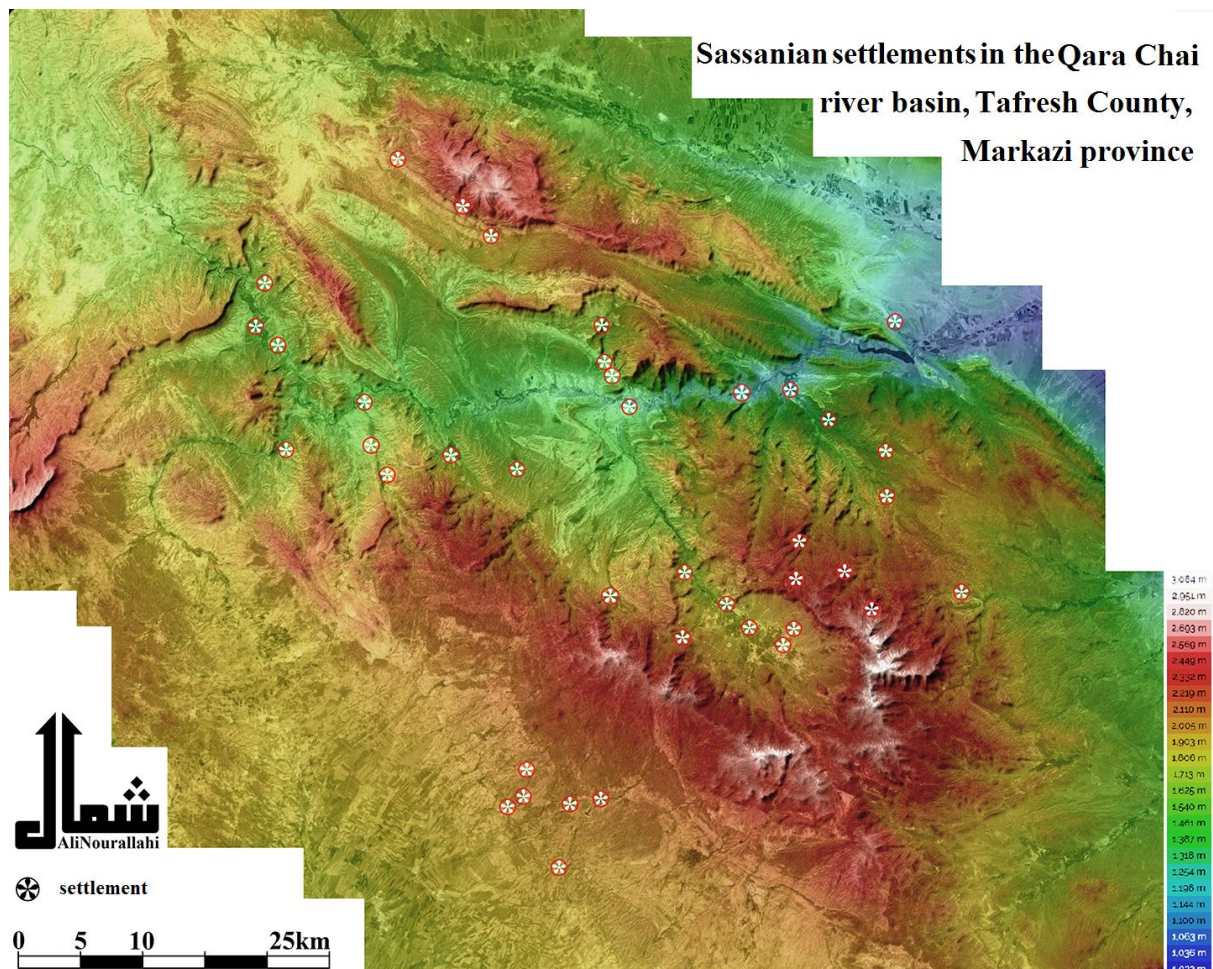


Figure 7: Distribution of Sassanian settlements in Tafresh County (by author).

### Conclusion

In two sites located in the study area, plum pottery was found, which is related to the Middle Chalcolithic. This shows that in prehistoric times, immigrant groups passed through this region to reach the southern

regions, but they did not stay in this valley. One of the reasons may be the high altitude and severe cold of the region. For this reason, we are faced with the absence of prehistoric settlements in this area. While in the neighboring cities like Saveh and Komijan,

which have a lower altitude and have more suitable conditions for attracting nomad populations in prehistoric times, many settlements have been identified. Perhaps the peak of the importance of Tafresh can be considered during the Parthian period and especially the Sassanid period. In this period, Tafresh played the role of a communication link between the northern states to the central, southern, northeastern, and southwestern regions. Furthermore, due to its impassability and inaccessibility, this region is often immune from attacks and is considered a safe haven for rebels, dissidents from the central government, and Arabs invading Iran, as well as religious groups (such as Zoroastrians and Shiites). The numerous military forts that were built on the mountains of Gojeh, Tos Nowzar, and two brothers, show the strategic and military importance of this region in the Parthian and Sassanid periods, which continued until the middle of the Safavid dynasty and to some extent the Qajar dynasty. These forts were probably reused by rebel groups in the post-Sasanian era. Lower Kohloo Castle (Qiz Qala or Sultan Mahmud Castle) and Upper Kohloo Qala mound are among these castles, some of which are still standing. These castles indicate many crises that existed in different historical periods of Iran.

## References

Alaei Moghadam, J. (2016). *Archaeological survey of Arak County and Miqan lake basin*. Archaeological Research Institute, Tehran (in Persian).

Ayati, A. H. (1942). *Hegoi Irani (first human flight)*. Yazd: Bina (in Persian).

Darabi, H., Abedi, A., Eskandari, N., & Alizadeh, M. (2009). Preliminary report of archaeological survey of Delijan County. *Modares Archaeological Researches*, 1(2), 111-129 (in Persian).

Kiani, M. Y. (1982). Parthian Sites in Hyrcania. The Gurgan Plain. *Archäologische Mitteilungen aus Iran Berlin*, 9, 1-78.

Whitcomb, D. S. (1985). *Before the roses and nightingales: excavations at Qasr-i Abu Nasr, Old Shiraz*. Metropolitan Museum of Art.

Keall, E. J., & Keall, M. J. (1981). The Qal'eh-i Yazdigird Pottery: A Statistical Approach. *Iran*, 19(1), 33-80.

Kleiss, W. (1999). Der Chahartaq von Navis im Bergland von Tafresh. In A. Alizadeh, S. Malek Shahmirzadi, Y. Majidzadeh (eds.), *The Iranian World, Presented to Ezat O. Negahban*. Teheran: Nashr-e Daneshgahi, 200-209.

Kennet, D. (2004). *Sasanian and Islamic pottery from Ras al-Khaimah: classification, chronology, and analysis of trade in the Western Indian Ocean*. Archaeopress.

Lecomte, O. (1987). La céramique sassanide. *Deshayes J., Fouilles de Tureng-Tépé*, 1, 93-119.

Nourallahi, A. (2023). An Archaeological Survey of Parthian Settlements in Qara Chai Basin, Tafresh County, Markazi Province. *Ancient Iranian Studies*, 1(4), 3-39 (in Persian).

Nourallahi, A. (2006). *Report on the archaeological survey and identification of the central part of Tafresh County, Markazi province*. Volume 1 and 2, Cultural Heritage and Tourism Archive of Markazi Province, unpublished (in Persian).

Nourallahi, A., & Aliloo, S. (2016). A research on the tomb buildings of Tafresh County. *Diyar Quarterly*, 2, 30-70 (in Persian).

Nourallahi, A. (2017). Archaeological investigation of the mosques and holy places of Tafresh County. *Razan Quarterly*, 7, 112-93 (in Persian).

Nourallahi, A. (2018). Archaeological investigation of the Khanak caravanserai on the mountain road from Tafresh to Saveh. *Iran Varjavand Quarterly*, 5, 47-74 (in Persian).

Nourallahi, A. (2018). The function of Navis Fire Temple from the historical and archaeological perspective. *Razan Quarterly*, 13, 105-130 (in Persian).

Nourallahi, A. (2015). Yazli Chay, Gandam Kuh, and Zaghram petroglyphs. *Diyar*, 1, 113-85 (in Persian).

Nourallahi, A. (2012). Comparison of Mollah Hassan Kashi monument with tomb buildings of Tafresh County, Markazi province. *Farhang Zanjan Quarterly*, 34-35, 47-79 (in Persian).



Priestman, S. M. N. (2013). Sasanian Ceramics from the Gorgan Wall and Other Sites on the Gorgan Plain. In Sauer, E. W., Rekvandi, H.O., Wilkinson, T.J. et al. 2013: *Persia's Imperial Power in Late Antiquity: The Great Wall of Gorgan and the Frontier Landscapes of Sasanian Iran* (British Institute of Persian Studies, Archaeological Monograph Series), Oxbow: Oxford, 447-534.

Pourbakhshandeh, K. (1997). *Archaeological survey and identification of Ashtian and Tafresh olia*, Archives of the National Institute of Archaeology (unpublished) (in Persian).

Qomi, Hassan ben Mohammad (1982). *History of Qom*. Translated by Hassan bin Ali Qomi, revised by Jalaluddin Tehrani, Tehran: Toss Publishing House (in Persian).

Schnyder, R. (1975). Keramik und glasfund vom takhte Suleiman. *Archäologischer Anzeiger*, 1(1975), 180-196.

Shirzadeh, G. (2010). *Survey and identification of archeology of Khomein County*. Department of Cultural Heritage, Handicrafts and Tourism of Markazi Province (in Persian).

Shirzadeh, G. (2007). *Survey and identification of archeology of Komijan County*. Department of Cultural Heritage, Handicrafts and Tourism of Markazi Province (unpublished) (in Persian).

Rahbar, M. (2003). *Khorhe Archaeological Excavations*. Tehran: Pazineh Publications (in Persian).

Ricciardi, R. V. (1970). Sasanian Pottery from Tell Mahuz (North Mesopotamia). *Mesopotamia*, 5-6, 428-482.

Wenke, R. (1975-76). Imperial investments and agricultural developments in Parthian and Sasanian, Khuzestan: 150 BC to AD 640. *Mesopotamia*, 10-11, 31-221.

Trinkaus, K. M. (1981). *The Partho-Sassanian Northeast Frontier: Settlement in the Damghan Plain, Iran*. Dissertation in Anthropology, University of Pennsylvania.

Trinkaus, K. M. (1986). Pottery from the Damghan Plain, Iran: Chronology and Variability from the Parthian to the Early Islamic Periods. *Studia Iranica*, 15(1), 23-88.



## پیام باستان‌شناس

شاپا چاپی: ۲۰۰۸-۴۲۸۵

شاپا الکترونیکی: ۲۹۸۰-۹۸۸۶

دوره ۱۶، شماره ۳۰، بهار و تابستان ۱۴۰۳



### استقرارهای ساسانی حوضه رودخانه قره‌چای شهرستان تفرش، استان مرکزی

علی نوراللهی<sup>۱</sup>

دکتری باستان‌شناسی و پژوهشگر مستقل، ایران. نویسنده مسئول: [alinorallahy@yahoo.com](mailto:alinorallahy@yahoo.com)

| اطلاعات مقاله:   | چکیده  |
|--|--|
| <b>تاریخها:</b><br>دریافت: ۱۴۰۲/۷/۱۴<br>پذیرش: ۱۴۰۲/۹/۱۵ | بخش مرکزی تفرش منطقه‌ای کوهستانی است که اطراف آن را کوه‌ها احاطه کرده‌اند. از آنجایی که این منطقه در کنار شاهراه شمال به جنوب واقع شده که از حاشیه کویر مرکزی ایران می‌گذرد، در دوره‌های مختلف تاریخی مورد توجه بوده و موقعیت ویژه‌ای داشته است. این ناحیه در دوره ساسانیان جزئی از ایالت جبال بود و راه‌های ارتباطی جنوب، جنوب غربی و غرب ایران به شمال و شمال شرق از این ناحیه می‌گذشت. همچنین، منطقه مزبور به دلیل کوهستانی بودن از امنیت نسبی برخوردار بوده است. در دوره ساسانی قلعه‌های زیادی برای حفاظت از جاده‌هایی که از این منطقه می‌گذشت، ساخته شدند. در بررسی تفرش، ۳۵ آبادی متعلق به دوره ساسانی در کنار جاده‌ها و حاشیه رودخانه قره‌چای شناسایی شد. بررسی سفال‌های سطحی و شواهد معماری این محوطه‌ها حاکی از آن است که این ناحیه در دوره ساسانی با نواحی جنوب، جنوب غربی، شمال، شمال غربی و شمال شرقی ارتباط فرهنگی داشته است. در این مقاله ابتدا به اهمیت بررسی‌های باستان‌شناسی به عنوان ابزاری کارآمد برای بازسازی پیشینه تاریخی شهرستان تفرش پرداخته شده است و در ادامه، محوطه‌های شناسایی شده و یافته‌های سفالی و معماری به دست آمده از آنها مورد تجزیه و تحلیل قرار گرفته است. |

\* استناد: نوراللهی، علی (۱۴۰۳). استقرارهای ساسانی حوضه رودخانه قره‌چای شهرستان تفرش، استان مرکزی. پیام باستان‌شناس، ۱۶(۳۰)، ۱-۳۴.

**مقدمه**

بررسی باستان‌شناسی اغلب اولین مرحله از یک پروژه بلند مدت باستان‌شناسی است. در مواقع دیگر این روش اصلی برای مطالعه برخی از جنبه‌های گذشته است. بررسی به باستان شناسان این امکان را می‌دهد تا مکان‌هایی را که ممکن است بخواهند حفاری کنند را شناسایی کنند و میزان آسیب احتمالی به محوطه‌های باستان‌شناسی ناشی از ساخت و ساز، جاده سازی و غیره را ارزیابی کنند و جنبه‌های سیستم‌های سکونتگاهی گذشته و اقتصادهای منطقه‌ای را ارزیابی کنند. بررسی می‌تواند طیفی از اکتشافات بسیار بی قاعده گرفته تا راهبردهای کشف یا نمونه برداری دقیق و روشن که برای به حداکثر رساندن احتمال شناسایی محوطه‌ها یا دست ساخته‌ها در یک منطقه یا طرح الگوی بازشناسی مواد فرهنگی در یک منطقه را در بر بگیرد. بررسی صرفاً یک جایگزین ضعیف برای کاوش‌های باستان‌شناسی نیست، یا فقط برای شناسایی محوطه‌هایی برای حفاری نیست. در واقع، به طور منحصر به فردی قادر به پاسخگویی به برخی سؤالات پژوهشی است که حفاری به تنهایی هرگز نمی‌تواند به آنها پاسخ دهد. بنابراین بررسی منطقه‌ای می‌تواند اطلاعات دقیقی از استفاده پهن‌دشت در پیش از تاریخ و سلسله مراتب سکونتگاهی و رفتارهای انسانی که در محوطه‌های مختلف و پهنه وسیعی قابل شناسایی هستند، نه در یک محوطه متمرکز را در اختیار ما قرار دهد. نتایج هر بررسی به تطبیق طرح با اهداف و سؤالات ارتباط مستقیمی دارد. بدیهی است استفاده از یک روش بررسی که در یک منطقه به نتایج مناسبی منجر شده، نمی‌تواند در منطقه دیگر جوابگو باشد. ممکن است به نتایج ضعیف یا حتی غیر واقعی منجر شود. بنابراین ضروری است که استراتژی‌ها و روش‌های اجرای بررسی با اهداف بررسی سازگاری و همخوانی داشته باشد (Banning, 2002: 1-2). در باستان‌شناسی بررسی‌ها طیف‌های مختلفی دارند: بعضی از بررسی‌ها عمومی و

غیرتخصصی هستند. تعدادی از بررسی‌ها با هدف آزمایش موضوع خاصی انجام می‌شوند. بررسی‌ها ممکن است با هدف شناسایی آثار باستانی صورت گیرند. در این شیوه به معرفی مکان‌های باستانی، ارائه آنها بر روی نقشه باستان‌شناسی، تعیین گاهنگاری پیشنهادی برای آنها و مشخص کردن توزیع پراکندگی و الگوهای استقرار آنها در منطقه تحت مطالعه، می‌پردازند (علیزاده، ۱۳۸۲: ۱۵).

شهرستان تفرش واقع در استان مرکزی در داخل حوزه آبریز آب‌کمر به ارتفاع ۱۹۰۰ متر از سطح دریایی آزاد واقع است و از طریق رشته کوه مرکزی ایران از سمت شرق، جنوب و غرب محصور بوده و با شیب تندی به دره پر آب قره‌چای ختم می‌شود. از سمت شمال: کوه‌های خرازان، سیاه کوه کبوران و از مشرق دامنه کوه سینه استن و سرخان از جنوب به کوه‌های نقره‌کمر و کلاهه از مغرب به دامنه کوه رفسا و کوه دو برادران محدود می‌شود، در این قسمت رودخانه دائمی جریان ندارد و تنها مسیل‌هایی جاری است که منشاء رودخانه‌های قره‌چای، قمرود هستند. یکی از این مسیل‌ها به نام آب‌کمر از میان شهر بین دو قسمت فم و ترخوران (تلخوران) می‌گذرد. از نقطه نظر توپوگرافی شیب زمین از طرف جنوب به مرکز و از مرکز به طرف شمال‌غربی است. از نظر تقسیمات سیاسی دهستان کوه‌پناه جزو تفرش محسوب می‌شود ولی از نظر جغرافیایی بخشی از منطقه و دشت فراهان است. از آنجا که بخش کوه‌پناه و استقرارهای آن از نظر داده‌های سطحی و غیره رابطه تنگاتنگی با دیگر مناطق تفرش دارند. بنابراین، کوه‌پناه را نیز در این نوشتار جزء تفرش بررسی کرده‌ام (شکل ۱ و ۱۶-۱۷).

**پیشینه پژوهش**

برای اولین بار در ۱۳۲۷ هـ.ق/۱۲۸۸ هـ.ش. عبدالحسین آیتی (۱۲۴۹-۱۳۳۲ش) به خاکبرداری در قلعه توس نودر پرداخت در کتاب هگویی ایران (نخستین پرواز بشر) شرح آن را آورده است (آیتی، ۱۳۲۱: ۸۰-۸۱). این

### تفرش در متون تاریخی

استرابو این منطقه را جزء ماد بزرگ دانسته و نوشته است: ماد بزرگ در مشرق با پارتیا و کوهستان کاسی‌ها محدود می‌شود (استرابو، ۱۳۸۱: ۵۰). در دوره اشکانی و ساسانی سرزمین ایران به چندین ناحیه تقسیم شده بود که هرکدام از این نواحی چندین استان را در برمی‌گرفت و هر بخش به وسیله سپهدی خاص اداره می‌شده‌اند. کور خوربران یا جبال که مشتمل بر بخش غربی ایران بود. در این دوران اولین بخش این ناحیه به شمار می‌رفت. البته در این مورد مورخین و جغرافی دانان اشتراک نظر چندانی ندارند زیرا برخی از این نویسندگان اسامی برخی از شهرها جزو یک بخش و دیگری جزو بخش دیگر محسوب نموده‌است (بنگرید به. حدود العالم ۱۳۶۲: ۱۴۱-۱۴۲؛ یعقوبی، ج ۱، ۱۳۸۲: ۲۱۸-۲۱۹؛ ابن خردادبه ۱۳۷۱: ۲۴؛ کریستین سن ۱۳۸۵: ۱۲۲؛ مارکوارت ۱۳۷۲: ۳۷-۳۹) به هر رو، این ناحیه در دوره اشکانی جزو ایالت کوهستان به شمار می‌رفته است. تفرش در دوره ساسانی جزو خوره قباد و در اواخر ساسانی جزو اصفهان و در قرون اولیه اسلامی از طسوج‌های قم بوده و پس از آن جزو ولایت عراق (بنگرید به: مارکوارت، ۱۳۷۳: ۶۵ و صفحه بعد و حسن قمی، ۱۳۶۱: ۹۱). تفرش در ادوار تاریخی جزوی از ولایت قم از ولایات جبال بوده و ارتباطات گسترده ای با این ناحیه در کنار شهرهای تاریخی آوه و ساوه داشته است، این ارتباطات در متون تاریخی باقی مانده منعکس شده است. در البلدان از تفرش به نام طبرس یاد کرده و می‌نویسد ساکنان آن را قومی هستند از مذحج (عرب‌های از یمن)، اشعریان (شیعیان اهل حدیث) و عجم‌های کهن (زرتشتیان) (یعقوبی، ۲۵۳۶: ۴۹). دیگر کتابی که در آن از تفرش نام برده است تاریخ قم می‌باشد (۳۷۸ هـ.ق): ناحیت تفرش چراگاه دواب کیخسرو بوده و بامر پادشاه بزرگ دیهی بنام ترخوران متناسب با چرا خور بهار اسبان بنا کرده‌اند و بعدها باین

شهرستان مانند سایر قسمت استان مرکزی دیر مورد بررسی قرار گرفت. ولفرام کلایس آتشکده نویس و محوطه نزدیک آن (قلعه نویس) در دره برزه و مسیر راه قدیمی قاهان به توس نوزد و تفرش را در سال ۱۹۹۴م. مورد بررسی قرار داد (Kleiss, 1999). برای اولین بار بخش علیای تفرش (شامل بخش فراهان) در سال ۱۳۷۶ و بخش‌های از شهرستان آشتیان در سال ۱۳۷۹ توسط خسرو پوربخشنده مورد بررسی قرار گرفت (پوربخشنده، ۱۳۷۶؛ ۱۳۷۹). نگارنده نیز در سال ۱۳۸۶ این شهرستان را جهت شناسایی محوطه‌ها و آثار باستانی و همچنین پر کردن خلاء پژوهش‌های باستان‌شناسی و در راستای تهیه نقشه باستان‌شناسی کشور مورد بررسی قرار داد، که حدود ۱۰۰ اثر شناسایی و تاکنون برخی از نتایج آن منتشر شده است (نوراللهی، ۱۳۸۷-۱۳۸۶؛ ۱۳۹۱؛ ۱۳۹۵؛ ۱۳۹۷؛ ۱۳۹۹ الف، ب؛ ۱۴۰۱؛ نوراللهی و علی‌لو، ۱۳۹۵).

### روش پژوهش

در بررسی شهرستان تفرش با توجه به ارتفاع زیاد منطقه و کوهستانی بودن آن از روش‌های مختلف به صورت تلفیقی استفاده شده است. روش شناسی عبارت است از بررسی پیمایشی تصادفی و پیمایشی ارگانیک و روش استفاده از راهنمای محلی در مناطق صعب‌العبور و کوهستانی و روش پیمایشی در بخش‌های هموارتر مانند دهستان کوه‌پناه و حاشیه رودخانه قره‌چای و استفاده از راهنمای محلی در مسیر راه‌های قدیمی. شیوه جمع‌آوری داده‌ها از سطح محوطه‌ها به صورت تصادفی ساده صورت گرفت. تقریباً از کلیه قسمت‌های سطحی نمونه‌های سفال جمع‌آوری گردید. در این نوشتار و بررسی از دو روش پژوهش کتابخانه‌ای و رجوع به منابع تاریخی و جغرافیایی موجود در مورد تفرش و بررسی میدانی بهره برده شده است. در پایان نیز یک جمع‌بندی ارائه شده است.

دیه طرخوران گفته‌اند و همچنین نسبت بنای ده میلادگرد را بمیلاد بن کرکین داده می‌گویند این سرزمین فرودگاه وی بوده اینجا رودخانه و جای سیل بوده است. کیخسرو از میلاد پرسید تو کجا فرود آمده‌ای: میلاد بپهلوی گفت. به لایی فرود آمدم - یعنی رودخانه و مسیل - کیخسرو او را گفت که اینجا دیهی بنا نه میلاد اطاعت نمود و آن دیه را بنا کرد و نام خود بر آن نهاده از تمام این قصه‌ها و نظایر شان که در افواه و کتب زیاد بده و شنیده می‌شود بخوبی توان تفرس کرد که سرزمین عراق محل عنایت و توجه کیخسرو بوده و پادشاهان قدیم باین سرزمین با دیده اهمیت می‌نگریسته‌اند (حسن قمی، ۱۳۶۱: ۸۴)...

دیگر رستاق<sup>۱</sup> طبرش است سی و دو دیه از آن جمله طرخوران، فیم [قم امروزی]، جاویده که مندرس گشته و ناپدید شده است... (همان، ۸۶)" و در همان کتاب آمده که: طسوج طبرش عبارتند از: "... همروده، رجاب، رستاق انار، شیدازیند، خانجرد، هنبرد، فروس، سلکان، کارجه، اندریقان، سهرانرود، طرزه، جرجبشت، مهر جشنسفاآباد، الررقاین، افشیدجرد، النحریوان، مردور، کهندیر، وردهد من نسخه عتیقه، فونج منها، الرین، آباد منها، خااخ منها، ولیکان و مزرعتها منها، میقان منها، سندکان منها، ور منها، اسحاق آباد منها، عمران آباد منها، محمدآباد منها، کباروآباد منها، علی آباد، فونج منها، صلح آباد منها، مزرعه ابی القاسم منها، مبارک آباد منها، ارض بین کارجه و صلح آباد و مزرعه ابی القاسم..." (همان، ۱۱۷). تعدادی از این روستاها امروز شناخته شده نیستند.

حمدالله مستوفی درباره تفرش نوشته: "... تفرش ولایت است که از هر طرف که بدو روند، بگریوه (کوه) فرو باید رفت سیزده باره دیه است فم و طرخوران از معظمت اوست، هوایش معتدل است و آبش از چشمه‌ها و کاریزهاست که از آن کوه‌ها بر می‌خیزد و ارتفاعاتش

پنبه و غله و میوه و اکثر اوقات آنجا ارزانی بود و مردم آنجا شیعی اثنی عشری اند حقوق دیوانیش، شش هزار دینار است..." (مستوفی، ج ۱، ۱۳۶۲: ۱۲۹).

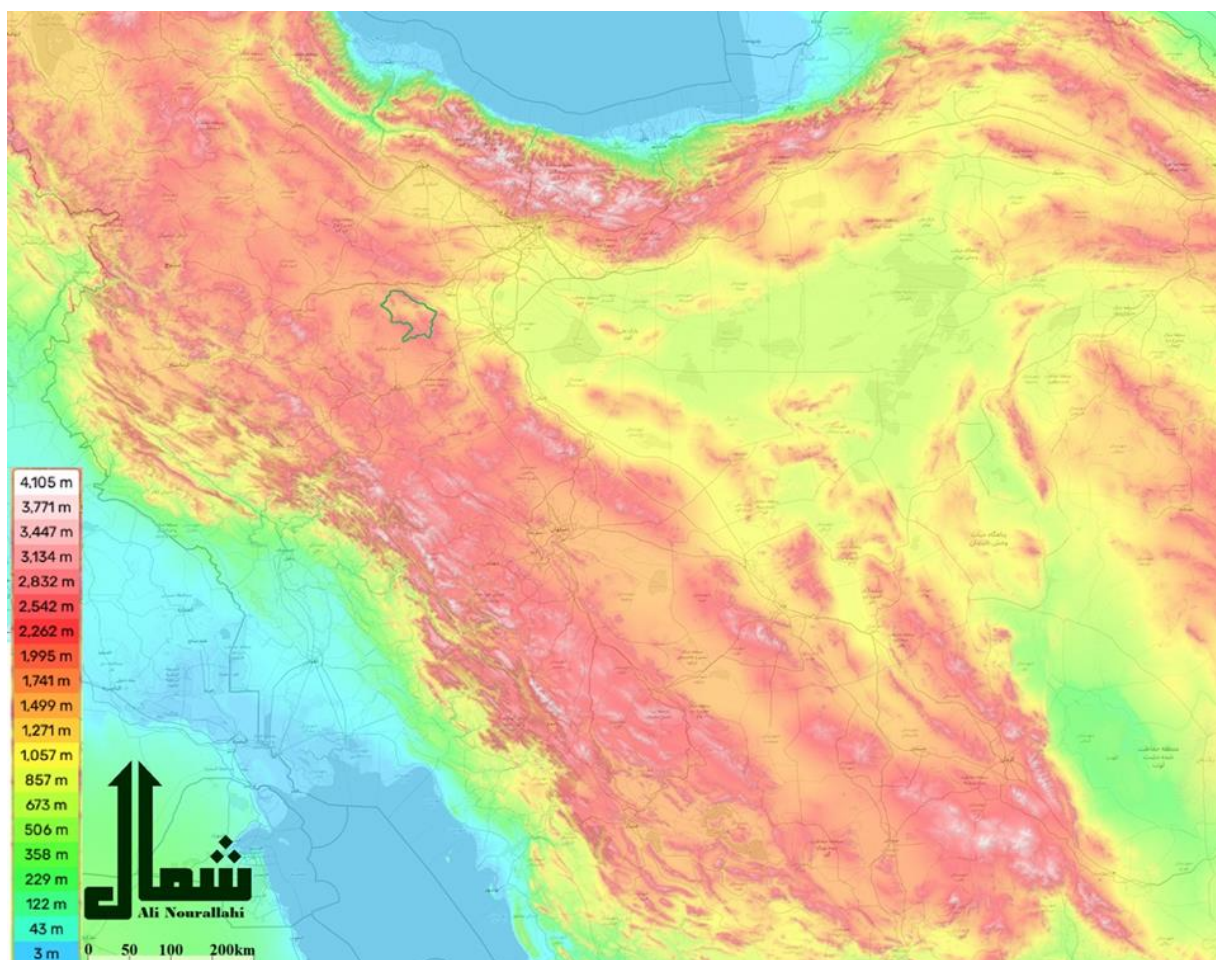
در کتاب مرات البلدان درباره تفرش آمده است که: "... اراضی تفرش در غیر زمستان به سبزی و خرمی موصوف و کثرت اشجار و فواکه لطیفه و باغات متنوعه آن معروف است. جز انجیر و انار، گل و ریاحین و لاله و ضمیران بسیار دارد، آبش از چشمه‌ساراست و در فصل بهار تقریباً سه ماه آب برف از کوهستان جاری ورودی تشکیل می‌دهد که از میان فم و طرخوران می‌گذرد و فاصل میان این دو آبادی است و مزارع زیاد هست که آبادی آنها به این دو- قریه بزرگ می‌پیوندد و عمارات عالیه در این دو آبادی بنا کرده‌اند، املاک تفرش زیاد قیمتی و کم زراعت است..." (اعتماد السلطنه، ج ۱، ۱۳۶۷: ۷۵۵-۷۵۶). این ناحیه از هر طرف به وسیله کوه‌های بلند محصور شده و هیچ راه دسترسی مستقیمی ندارد. بنابر این در طی دوران‌های پرآشوب قرون اولیه هجری و بعد کمتر دستخوش حوادث شده است (بنگرید به دهگان، ج ۱، بی تا: ۱۴۵). تفرش در بسیاری از زمان‌ها جزوی از ناحیه و ولایت قم به شمار می‌رفته است. در تاریخ قم بسیاری از روستاهای تفرش آورده شده، که امروزه بسیاری از این روستاها وجود دارند، که این روستاها عبارتند از: کمج، کی بن میلاد این دیه را بنام خود بنا کرده است، جونجران، جانابنه بن میلاد آنرا بنا کرده است و گونگران نام نهاده است و سبب آن بوده که از مردم این ناحیه و مذهب ایشان می‌پرسیدند و امتحان می‌کردند و بزبان عجم می‌گفتند چون ایران اهل این موضع چه دین و چه مذهب دارند پس از این جهت این دیه را بدین لفظ نام نهادند، طرخران این دیه کیخسرو بنا کرده است و بدین دیه دو اب او می‌چریدند (قمی، ۱۳۶۱: ۸۴). دزج، باذان صاحب یمن آنرا بنا کرده است و در آن موضع بر تخته سربایی بنا

<sup>۱</sup> معرب واژه روستاگ در پارسی میانه است. روستاگ در تقسیمات کشوری زمان ساسانیان به معنای دهستان بود.

استقرارهای ساسانی حوضه رودخانه قره‌چای شهرستان تفرش ...

بیدادی، اشه، قورجه، الهفتحان، الجفتحان، الدارقان، سوزان، بازرجان، جریان طرزه، نغوسان، فرک، درید، کریدوع، بئین، سبزان، کوکان، فرکین، طبا، کهک، الدهین، زیراسف، الیحان، دنجرده، سینجان، وردورجه، کیوران، رشیکان، هرازوا، طرخران، حسداب، جنداب (همان، ۱۲۱).

کرده است برابر کوشکی که آنجاست و باذان نام نهاده و تا الیوم قایم است و بدو معروف و مشهور، هتفادقین، فادقین بن جرجین بن میلاد آن را بنا کرده است، فیدجین، فید بن جین بن میلاد آن را بنا کرده است، وروکان، این دیه بیب بن جودرز بنا کرده است (همان، ۸۵). رستاق طبرش همدانی و اصبهانی: طراران، دورحین، باغ



شکل ۱: موقعیت جغرافیایی شهرستان تفرش (از نگارنده).

تیره پوشیده شده است و ارتفاع آن از سطح زمین‌های اطراف ۱۷۰ متر می‌باشد. شیب آن در همه جوانب زیاد است (شکل ۲). عمده مصالح این قلعه شامل لاشه سنگ و ملات گچ نیمکوب بوده و در بازسازی‌های دوره‌های بعد از آجر نیز استفاده شده است. در ساخت این قلعه از شکل زمین پیروی شده و سازندگان آن پی

## توصیف محوطه‌ها و داده‌ها

### قلعه گندم‌کوه

در شمال شرق و دست چپ جاده آسفالتی شهر تفرش به بخش خرازان گندم‌کوه واقع گردیده که در اثر فعالیت‌های آتشفشانی به صورت مخروطی شکل مسلط بر شهر تفرش شکل گرفته است که از صخره‌های خاکستری و

(تنبوشه) به پائین منتقل می‌کردند. علت دیگر نامگذاری این کوه نیز احتمالاً وجود قلعه با تأسیسات جانبی باقیمانده آن است (نوراللهی، ۱۳۹۵: ۱۰۲).

<sup>۲</sup> اهالی تفرش معتقدند که در گذشته دور از این کوه به عنوان انبار گندم برای سال‌های جنگ و خشکسالی و قحطی استفاده شده است و معتقدند که انبار غلات در نوک مخروطی گندم‌کوه قرار داشته و گندم را با لوله‌های سفالی

انتقال آب در این قسمت و بصورت پراکنده در سایر بخش‌ها وجود دارد که در میان بستری از لاشه‌سنگ و ملات گچ نیمکوب و دیوارها کار گذاشته شده‌اند. همچنین در اطراف و سطح قلعه آجرهای شکسته به قطر ۵ سانتی‌متر دیده می‌شود. ورودی اصلی قلعه در جنوب شرق بود که با پله‌های سنگی به بخش‌های دیگر آن متصل می‌شود. در شمال‌غرب آثار راهی که دارای دیواره سنگی است در جهت جنوب غربی - به شمال شرقی کشیده شده، این راه دسترسی را به بالای قلعه با گرفتن شیب تند این بخش ممکن کرده بود. در قسمت غرب قلعه و کمی پایین‌تر نوک قله آن چندین مجموعه سنگ نگاره وجود دارد. مطالعات نشان می‌دهد که این نگاره‌ها ارتباطی با سازندگان قلعه نداشته است (نوراللهی، ۱۳۹۵: ۱۱۲).

سفال‌ها شامل لبه، بدنه و کفه با خمیره نخودی و قهوه‌ای و آمیزه شن که حرارت برای پخت آنها کافی بوده و در برخی موارد بر اثر حرارت زیاد سفال به حالت سبز در آمده است. همه این سفال چرخسازند و دارای تزئین نواری افزوده و برجسته، نقش برجسته طنابی و نقش کنده افقی و کنده قاشقی - ناخنی و یک نمونه کفه پایه‌دار با لعاب سبز می‌باشند.



شکل ۲: نمای هوایی قلعه گندم کوه (از نگارنده).

بناها را برای استحکام و غیر نفوذ ساختن آن بر بستر صخره‌ای کوه بنا کرده‌اند. این قلعه دارای طول حدود ۷۰ متر و عرض ۳۵ متر از جنوب قلعه به سمت شمال از عرض آن کاسته می‌شود و در بالاترین قسمت، عرض دیوار شمالی حدود سه متر است که در این قسمت برج نگهبانی با قطر ۱/۴۰ متر ساخته شده است. سازندگان در ساخت قلعه از توپوگرافی کوه پیروی کرده‌اند. دیوارهای این قلعه دارای ضخامت حدود ۲ متر و دارای چندین برج نگهبانی دایره‌ای می‌باشد که پی‌های اندکی از آنها باقی مانده است. بیشتر فضاهای مسکونی در سمت شرق و جنوب قلعه بوده و به دلیل قرار گرفتن در شیب، به صورت پلکانی ساخته شده‌اند. از بناهای قسمت جنوبی آثار دیوار و اطاق‌هایی با اندود گچ نیمکوب و قسمت کمی از طاقی که با مصالح لاشه سنگ و ملاط گچ نیمکوب ساخته شده دیده می‌شود. سازه‌های این قسمت در محوطه‌ای با وسعت ۱۰ × ۳۵ متر بنا گردیده و توسط راه پله‌ای با قسمت‌های بالاتر قلعه در ارتباط بوده است. آثار اندکی از دیوارها و سازه‌های بخش شرقی قلعه باقی مانده که شامل پی دیوارهای با لاشه‌سنگ و ملاط گچ نیمکوب و یک مخزن ذخیره آب مربع شکل با ابعاد ۵ متر که در بستر صخره ایجاد شده و نمای داخل آن را با لاشه‌سنگ و ساروج پوشانده‌اند. آثاری از کانالی که در بستر صخره‌ای تراشیده شده و تنبوشه‌های سفالی که برای

**قلعه کهنه دربر**

برج‌های آن وجود دارد. ابعاد این بنا  $۱۰ \times ۵۰$  متر می‌باشد و ضخامت دیواره‌های آن بین ۱-۱/۵ متر متغیر می‌باشد که به ارتفاع حدود نیم متر از آن پا بر جا مانده است. این محوطه دید کاملی به روستای زرچین و اطراف دارد و نزدیک‌ترین منبع آن چشمه‌ای می‌باشد که ۲۰۰ متری غرب آن عبور می‌نماید. آثار سفالی در روی محوطه و دامنه و زمین‌های کشاورزی به صورت پراکنده دیده می‌شود. با توجه به نوع بنا و مصالح آن که شبیه به قلعه گندم کوه می‌باشد. مردمان روستای زرچین آنرا گاور قلعه به لهجه ترکی که همان گبری قلعه می‌باشد می‌نامند و می‌گویند که همه چاه‌های آب و قنات‌های این روستا توسط ساکنان و کسانی که توی این قلعه می‌زیسته‌اند، ایجاد شده‌اند. مدارک سفالی و شواهد معماری نیز این نظریه عامیانه را تایید می‌کند.

یافته‌های سطحی شامل بدنه، کفه ظروف سفالی می‌باشد که بدنه‌ها دارای خمیره‌های طیف نخودی، کرم و کرم مایل به سبز با تمپرشن که حرارت برای پخت آنها کافی در مواردی زیاد بوده و چرخساز می‌باشند. تزئینات شامل نقش افزوده و نقش کنده‌شانه‌ای موج و متقاطع می‌باشد که بر روی گردن و شانه ظرف ایجاد شده‌اند و همچنین کفه‌ها تخت می‌باشد. در میان سفال‌ها قطعات خشن مربوط به خمیره‌های ذخیره و سفال‌ها نخودی ساده غیر شاخص نیز دیده می‌شود. با توجه به نوع معماری و مصالح به کار رفته و فرم و تزئینات سفال‌ها این محوطه مربوط به دوره ساسانی می‌باشد.

**گاور قلعه جورقین**

گاور قلعه در غرب روستای جورقین قرار واقع است و بخش‌های شرقی گاور قلعه بر اثر حفاری‌های قاچاق به شدت تخریب شده است. این محوطه دارای ۱۴۰ متر طول و ۱۲۰ متر عرض و ارتفاع آن از زمین‌های شرقی ۱۵

قلعه کهنه دربر به فاصله حدود ۴۰۰ متری جنوب روستای دربر و در ۱/۲ کیلومتری شمال محوطه دربر در میان دشتی نسبتاً هموار روی بستر صخره کنگلومرایی به ارتفاع ۳۰ متر از سطح زمین‌های اطراف خود قرار دارد صخره‌ای که قلعه بر روی آن قرار دارد، صخره‌ای که قلعه بر روی آن ایجاد شده در جهت شمالی جنوبی و دارای طولی حدود ۹۵ و عرض ۱۳ متر و در بخش میانی حدود ۲۰ متر می‌باشد. دو مسیل آب یکی ۱۷ متری شرق آن و دیگری از ۵۰ متری غرب آن می‌گذرد. با احتساب دامنه محوطه دارای ۱۳۰ متر طول شمالی - جنوبی و عرض ۶۰ متر می‌باشد. مصالح به کار رفته در این قلعه سنگ و ملات گچ نیمکوب است. بر روی صخره آثار پی‌های به ضخامت حدود ۱ متر تا ۱/۵ متر و دو برج قابل شناسایی است راه ورودی این قلعه در سمت مشرق قلعه قرار داشته است<sup>۳</sup>. پایین قلعه و در سمت شمال و شرق قلعه آثاری از محل‌های مسکونی مشاهده می‌شود. این قلعه دارای یک تونل مخفی و زیرگذر شرقی به غربی بوده که امروزه آثاری از آن دیده می‌شود.

**گاور قلعه زرچین**

گاور قلعه در ۲ کیلومتری در جنوب شرق روستای زرچین قرار گرفته است. گاور قلعه بر بلندی با بستر صخره‌ای که دارای طول ۴۰۰ متر و عرض ۱۲۰ متر می‌باشد. با توجه به شیب کم بخش شمالی راه ورودی این قلعه در شمال قرار داشته و در سایر بخش‌ها با شیب بسیار تند به دره‌های اطراف منتهی می‌شود. در بالای این محوطه آثار بنایی بزرگ تقریباً مستطیل شکل دیده می‌شود که مصالح آن لاشه سنگ و ملاط گچ و گچ نیمکوب می‌باشد. از معماری قلعه امروزه فقط آثار پی دیوارهای خارجی آن باقی مانده و در بررسی آثاری از تأسیسات داخلی مشاهده نشد و همچنین آثار اندکی از

<sup>۳</sup> به گفته اهالی بومی محل، این راه دارای پله کانی ماریچ و یک دروازه ورودی با عرض حدود ۲ متر بوده است.



و شن که حرارت برای پخت آنها کافی و دارای تزئینات نقش‌کننده نواری و نقش برجسته نواری زیر لبه هستند.

آثار معماری به صورت لاشه‌سنگی و قلوه سنگی در سطح محوطه و اطراف آن به صورت پراکنده دیده می‌شود که مقداری از این سنگ‌ها توسط کشاورزان به عنوان حد مرز زمین‌ها و باغ‌ها مورد استفاده قرار گرفته است. داده‌های سطحی نشان می‌دهد که این قلعه متعلق به دوره ساسانی است.

متر و ضلع شمالی کمتر و ضلع جنوبی شیب تند و صعب‌العبور و ارتفاع آن حدود ۲۰ متر است (شکل ۳). این محوطه دید کاملی نسبت به این بخش از دهستان رودبار برخوردار هست و بر آن تقریباً اشرف دارد. دامنه‌ها و داخل زمین‌های کشاورزی سفال‌های شکسته متعلق به خمره‌ها به صورت پراکنده دیده می‌شود.

یافته‌های سطحی شامل سفال‌های ساده لبه و بدنه است که دارای خمیره آجری، نخودی، کرم، با تمپر ماسه



شکل ۳: گاور قلعه جورقین (از نگارنده).

است. معماران قلعه برای هر چه مستحکم کردن این قلعه، حتی قسمت‌ها روی دیواره صخره‌ای را که احتمالاً نفوذپذیر بوده را با لاشه‌سنگ و ملات گچ نیمکوب غیر قابل نفوذ ساخته‌اند. قلعه تقریباً مستطیل شکل در جهت در جهت شمال غربی به جنوب شرقی می‌باشد. ورودی آن در قسمت شرقی از راه بریدگی کوهستانی قرار دارد و قسمت شمالی قلعه با شیب بسیار تند به داخل دره می‌رسد. این قلعه دارای برج‌های دیده‌بانی، انبار آذوقه، مخزن آب و اتاق‌های متعدد بوده است. از نظر مصالح و شیوه ساخت با قلعه گندم‌کوه، گاور قلعه زرجین و گاور قلعه جورقین قابل مقایسه است. در بررسی سفال‌های ساده و لعابدار با لعاب سبز و آبی فیروزه‌ای و سفال‌های زرین فام بدست آمد.

### قیز قلعه (قلعه سلطان محمود)

بر روی دندان‌های صخره‌ای قسمتی از گوجه کوه در ۲۵۰ متری ضلع شمالی روستای کهلوی پائین آثار و بقایای دو بنا که یکی قلعه و دیگری برج دیدبانی (قدمگاه) می‌باشد بر دو طرف بریدگی و معبر کوهستانی که راه قدیمی به نوبران از آن می‌گذرد، وجود دارد. بر بریدگی غربی آن آثار قلعه‌ای به ابعاد حدود ۱۳۰ متر طول و عرض ۳۰ متر که فقط قسمت‌هایی از پی و اتاق‌هایی از آن باقی مانده که برای راه و معبر کوهستانی و همچنین بر دهستان رودبار اشرف و تسلط کاملی دارد (شکل ۴). مصالح این قلعه از لاشه‌سنگ و ملات گچ و گچ نیمکوب می‌باشد. در ساخت قلعه از الگوی خاصی پیروی نشده و بیشتر از توپوگرافی و محیط بالای کوه تاثیر پذیرفته



شکل ۴: قیز قلعه (قلعه سلطان محمود) (از نگارنده).

#### تپه قلا کهلوی بالا

تپه قلا در ضلع غربی روستای کهلوی بالا دهستان رودبار قرار دارد. این قلعه بر روی بلندی صخره‌ای که به صورت دماغه‌ای در آمده است و قسمت شرقی آن پرتگاهی می‌باشد ساخته شده است. در بالای این صخره بزرگ سنگی قسمت‌هایی از پی قلعه در قسمت‌های مختلف این پرتگاه صخره‌ای دیده می‌شود که مصالح آن از لاشه‌سنگ و ملاط گچ و ساروج ساخته شده است در دامنه‌های غربی سفال‌های لعاب‌دار، سفال‌های با نقش کنده و افزوده طنابی دیده می‌شود. قسمت غربی به دره درختی و جاده خاکی منتهی می‌شود که بر همه اطراف مشرف می‌باشد. این قلعه با توجه به وضعیت خاص آن احتمالاً به عنوان قلعه حفاظتی از منطقه و راه‌های آن - احتمالاً از اینجا راه عبور به شهرستان ساوه و استان همدان امروزی می‌گذشته - بوده است. طول آن ۱۵۰ متر و عرض آن حدود ۱۸۰ متر می‌باشد و ارتفاع آن از سطح

دره کناره غربی آن حدود ۴۰ می‌باشد و از جنوب بسیار بلند و صعب‌العبور می‌نماید (شکل ۵).

یافته‌های سطحی شامل لبه، بدنه و کفه می‌باشد که لبه برگشته به خارج با بدنه عمودی لعاب‌دار با لعاب بر لبه کاسه و کفه پایه‌دار داخل تزئین شده زرین فام و بیرون ظرف نخودی ساده و بدنه با نقش شانه‌ای کنده که خمیره آنها در طیفی از نخودی تا کرم مایل به سبز به علت حرارت زیاد و تمپر ماسه چرخسازند و حرارت برای پخت آنها کافی می‌باشد. علاوه بر این دو قطعه سفال آلویی با آمیزه کاه بدست آمد. آثار معماری لاشه‌سنگی با ملاط گچ نیمکوب در قسمت‌های مختلف صخره باقی مانده است. وجود سفال‌های آلویی در کنار سفال‌های تاریخی و اسلامی نشان می‌دهد که این محل یک معبر برای ورود اقوام و تبادلات فرهنگی در زمان‌های گذشته بوده است. این محوطه دارای استقرارها از دوره‌های مس‌سنگی و دوره ساسانی و اوایل دوران اسلامی تا قرون ۶ و ۷ هجری قمری است.



شکل ۵: محوطه قلا کهلوی بالا (از نگارنده).

#### قلعه توس نوذر

این قلعه بر بالای کوه صخره‌ای معروف به توس نوذر دهستان خرازان واقع گردیده است. این کوه از صخره سیاه رنگ آتشفشانی شکل گرفته بسیار بلند و اشراف کاملی بر دره و راه ارتباطی دهستان خرازان به شهرستان تفرش دارد. نمونه‌های از این قلعه‌ها که بر بلندی کوه‌ها اطراف شهرستان تفرش از جمله قاور قلعه زرچین، قلعه سلطان محمود کهلوی سفلی و قلعه‌های دیگر می‌توان نام برد که همگی این قلعه‌ها نشان دهنده اهمیت استراتژیک و نظامی فوق‌العاده این منطقه در زمان خود دارد. با توجه به مصالح این قلاع نمی‌توان آنها را به دوران اسلامی متعلق دانست بیشتر می‌توان اینها را در رابطه با پیش از اسلام و دوره ساسانیان مورد مطالعه قرار داد و در دوره‌های اسلامی (به ویژه در قرون میانی اسلام توسط اسماعیلیان و تا در دوره صفویه) نیز مجدد مورد استفاده واقع شده‌اند. قلعه توس که با هدفی نظامی و غیر قابل نفوذ ساخته شده است که دست‌یابی به آن تقریباً غیر ممکن است. از این قلعه امروزه تقریباً یزی جز پی بناها و تاسیسات آن باقی

نمانده (در ساخت آنها از مصالح لاشه سنگ، آجر و گچ استفاده شده) و کاملاً تخریب شده است. در زمانی که هنوز سالم و قابل استفاده بوده دارای مکان‌های دیده‌بانی، انبار آذوقه، کارگاه با کوره‌های ذوب فلز، کارگاه با کوره‌های سفالگری، تونل‌های مخفی، مخزن آب (همراه سیستم آبرسانی با تنبوشه‌های سفالی)، ساختمان‌های حکومتی و اتاق‌های متعدد با تزئینات کاشی‌های زرین فام و فیروزه‌ای و آبی بوده است (شکل ۶).

**سفال‌ها:** در پائین دست و بالای قلعه تعدادی سفال جمع‌آوری شد که شامل لبه و بدنه ظرف هستند. این سفال‌ها شامل سفال‌های ساده دوران تاریخی، سفال‌های دوره اسلامی می‌باشند. سفال‌های دوره تاریخی دارای خمیره آجری، آجری - قرمز تیره با تزئینات فشاری، کنده موج و گیاهی و افزوده طنابی است. فرم این ظروف شامل کوزه، خمیره‌های ذخیره و ظروف آشپزخانه‌ای است. علاوه بر این در بررسی سطحی سفال‌های زرین فام، نقاشی زیر لعاب، مینایی، نقش سیاه، دیگر انواع سفال دوران اسلامی نیز بدست آمد.



شکل ۶: نمای از قلعه توس نوذر (از نگارنده).

### قلعه خرازان

این قلعه بر ارتفاعی که از شرق و جنوب و غرب به دره‌ای با شیب زیاد، در حدود ۱/۵ کیلومتری غرب روستای خرازان و در ۲/۵ کیلومتری شمال غربی قلعه توس نوذر ساخته شده است. این قلعه در بلندی غربی مشرف بر راه قدیم تفرش به ساوه مکان‌یابی شده، با توجه به وسعت این قلعه که در محوطه‌ای به ابعاد حدود ۷۰ متر طول و ۳۰ متر عرض ایجاد شده، احتمالاً به عنوان قلعه‌ای برای حفاظت از این مسیر ساخته شده است. هرچند آثار و بقایای زیادی از معماری آن باقی نمانده، ولی در ساخت آن از آجرهای به ابعاد ۲۱×۲۲-۲۱×۲۱-۴×۵؛ ۲۲×۲۲×۵-۴؛ ۲۳×۲۳×۵؛ ۱۹-۲۰×۲۰×۴ و لاشه سنگ و گچ استفاده کرده‌اند.

سفال‌های این قلعه شامل گونه ساده و لعابدار مربوط به دوره ساسانی تا قرون ۵-۶ ه‍.ق و دوره صفوی می‌باشند. سفال‌های ساده دارای خمیره نخودی با آمیزش شن هستند که حرارت برای پخت آنها کافی و چرخساز هستند. این گونه سفال‌ها بیشتر شامل خمره و ظروف روزمره هستند. سفال‌های لعابدار شامل سفال‌های با لعاب آبی لاجوردی، فیروزه‌ای و سبز و سفید هستند. این سفال‌ها مشابه با سفال‌های قلعه توس نوذر، محوطه سر

آبادان و دیگر محوطه‌های ساسانی و اسلامی تفرش هستند.

### قلعه جلایر

قلعه جلایر در دشت کوچک حاصلخیز رسوبی در محل پیوستن رودخانه خرازان به قره‌چای و بر ارتفاعی صخره‌ای به بلندی ۴۰ متر و مشرف بر اطراف ساخته شده است. امروزه فقط بخش‌های اندکی از دیوارهای پی قلعه که بر روی صخره بستر باقی مانده که خانه‌های روستائیان بر روی پان ایجاد شده‌اند. برونزد صخره‌ای که این قلعه و روستا بر روی آن ایجاد شده دارای حدود ۲۲۰ متر شرقی-غربی و ۱۴۰ متر شمالی - جنوبی است و ارتفاع آن از سطح رودخانه قره‌چای ۴۰ متر و از سطح زمین‌های اطراف ۱۰ متر می‌باشد. بقایای معماری شامل پی دیوارهای بیرونی قلعه است که از لاشه سنگ و ملات گچ نیمکوب بر روی برونزد صخره‌ای ایجاد شده‌اند. همچنین چاه‌های در سنگ برای تامین آب در بستر صخره‌ای کنده شده است. به علت ویرانی و ساخت و سازهای بعدی اطلاعاتی از وضعیت برج‌ها و دروازه‌ها و دیگر تاسیسات این قلعه در دست نیست.

این قلعه در محل تلاقی راهی که از تجربه به قیز قلعه ساوه می‌رود، با راه تفرش-توس نوذر به قیز قلعه ساوه واقع

جوی‌های متعددی از آن جهت آبیاری باغ‌ها از آن جدا کرده‌اند که یکی از این جوی‌ها از شمال این محوطه می‌گذرد و این تپه دارای شیب ملایم به اطراف می‌باشد و دارای مقطعی تقریباً دایره‌ای است (شکل ۷).

یافته‌های سطحی شامل سفال‌های با خمیره نخودی و خشن لعاب سبز فیروزه‌ای و کفه‌های پایه دار که داخل آن دارای لعاب سبز فیروزه‌ای و بیرون آن ساده و بدون لعاب می‌باشد و قطعاتی از بدنه ظروف لعابدار با نقوش سیاه بر زمینه آبی فیروزه‌ای که ضخامت آن ۲ میلی‌متر است. همه این سفال‌ها چرخساز، با تمپر ماسه نرم و ماسه می‌باشند که حرارت برای پخت آنها کافی بوده است.

در قسمت فوقانی این محوطه آثار لاشه سنگی دیده می‌شود که احتمالاً متعلق به سازه‌های معماری یا قلعه‌ای می‌باشد که تخریب شده است و از بین رفته است، قسمتی از دامنه شرقی تپه توسط سوداگران فرهنگ تخریب شده که در آن سفال‌های خشن نخودی و سفال‌های لعابدار در میان خاک‌های حفر شده دیده می‌شود. با توجه به یافته‌های سطحی که در بالا توضیح داده شد این محوطه مربوط به دوره اواخر ساسانی تا اسلامی میانه است.

است. در واقع این قلعه تامین امنیت و حفاظت از این راه را بر عهده داشته و در ۴ کیلومتری غرب جلایر و در کنار این راه بر بلندی صخره‌ای کرانه جنوبی رودخانه قره چای و مشرف بر آن پی‌ها و بقایای چند بنای بین راهی (بناهای جنوب فریسمانه) وجود دارد که نشانه‌های استفاده از این راه در ادوار گذشته است.

### تپه قلعه عمر کندج

قلعه عمر کندج، ۲ کیلومتری غرب روستای کندج دهستان خرازان و ضلع جنوبی جاده خاکی که از میان باغ‌ها و نرسیده به روستای داران می‌باشد. این محوطه بر روی دامنه‌ای تپه ماهوری شکل گرفته است و در سطح و اطراف آن قطعات سفالی لعابدار و منقوش زیر لعاب یافت می‌شود ولی تراکم سفالی آن خیلی کم است، دارای ۱۵۰ متر طول و ۹۰ متر عرض می‌باشد که ارتفاع آن از سطح زمین‌های اطراف ۸ متر می‌باشد، از نظر توپوگرافی دامنه جنوبی آن به کوه گوجه گل و ضلع شمالی و غربی آن به باغ‌های گردو و راه خاکی به داران و در شرق نیز به تپه ماهورها منتهی می‌شود. نزدیکترین منبع آب به این محوطه یکی از شاخه‌های فرعی قره چای می‌باشد که در ۲۰۰ متری شمالی آن می‌گذرد. روستائیان



شکل ۷: نمایی از تپه قلعه عمر کندج (از نگارنده).

**تپه ابره در**

می‌شود (شکل ۸). در سطح و اطراف این محوطه سفال‌های شکسته ساده و لعابدار به صورت پراکنده دیده می‌شود.

یافته‌های سطحی شامل لبه، بدنه و کفه سفال با خمیره نخودی و نخودی روشن با تمپر ماسه و شن دانه درشت است. این سفال‌ها متعلق به خمیره‌ها و ظروفی با کاربرد روزمره (آشپزخانه‌ای) می‌باشند. تزیینات شامل نقش افزوده طنابی و نقش برجسته نواری، بدنه با لعاب سبز که بر اثر حرارت زیاد خمیره آن حالت شیشه‌ای پیدا کرده و همچنین سفال‌های با نقش کنده شانه‌ای که دارای لعاب گلی می‌باشند.

در سطح این محوطه لاشه سنگ‌های زیادی دیده می‌شود که احتمالاً متعلق به بقایای معماری یا گورستانی بوده که هنگام تسطیح محوطه توسط کشاورزان از بین رفته و با توجه به یافته‌های سطحی این محوطه متعلق به دوره ساسانی - اوایل اسلامی می‌باشد.

**تپه قبرستان سربند**

تپه قبرستان سربند در ضلع جنوبی روستای سربند قرار دارد. این محوطه ۳۰۰ متر طول و ۱۲۰ متر عرض دارد و مساحت آن تقریباً ۳ هکتار است که از ارتفاع آن از سطح جاده آسفالت‌های که به داخل روستا می‌رود و از شمال آن می‌گذرد ۲ متر است. پلان این محوطه بیضی شکل و در جهت شرقی - غربی است و سطح آن قبور با سنگ قبرهای که در نوع خود جالب توجه می‌باشند دیده می‌شوند. سنگ قبرها دارای نقش‌های برجسته هستند؛ شامل نقش برجسته زنی که دست‌ها را به کمر زده، به صورتی که دست‌ها با بدن تشکیل یک لوزی داده‌اند و پایین تنه بزرگتر نشان داده شده است. این نشان می‌دهد که قبر مورد نظر متعلق به یک زن است. سنگ قبرها از دو قطعه سنگ ساخته شده‌اند. قطعه‌ای از سنگ که یک مثلث فرو رفته روی آن کنده شده در قسمت سر قبر به سنگ روی قبر متصل شده است و قبرهای دیگر که نقش برجسته مردی با شمشیر بر کمر روی آن کنده شده است

تپه ابره در غرب روستای ابره در دهستان خرازان بخش مرکزی شهرستان تفرش و ضلع جنوبی جاده خاکی روستای دیزج به ابره در به سرآبادان واقع گردیده است. شرق آن به خانه‌های مسکونی روستایی ابره در و از غرب به کوه صخره‌ای مرتفعی و از شمال به مسیل آب و باغ‌های گردو و از جنوب به جاده خاکی منتهی می‌شود. سفالینه‌ها در بالا، دامنه و اطراف منازل روستایی با تراکم حدود ۱۰ قطعه در هر متر مربع پراکنده شده‌اند. این محوطه دارای ۱۸۰ متر طول و ۱۲۰ متر عرض می‌باشد که ارتفاع آن از سطح زمین‌های اطراف ۵ متر می‌باشد و پلان آن بیضی شکل می‌باشد. شیب این محوطه به همه قسمت‌های ملایم می‌باشد و قسمت جنوبی تپه خاک آن توسط کشاورزان جهت اندود کردن خانه‌های روستایی برداشته شده بود.

یافته‌های سطحی شامل لبه، بدنه و کفه می‌باشد. لبه‌های دسته دار با لعاب بیرون و داخل و دسته دار زیر لبه و نقاشی زیر لعاب آبی لاجوردی و سیاه قلم با نقوش خطوط متقاطع (هندسی)، کفه ساده با لعاب کرم داخل و لعاب آبی فیروزه‌ای در بیرون و همچنین سفال‌های نخودی ساده و خشن که متعلق به خمیره‌های ذخیره ظروف آشپزخانه‌ای می‌باشد که حرارت برای پخت آنها کافی با تمپرکاه و چرخساز می‌باشند که به دوره ساسانی - اسلامی تعلق دارد.

**تپه سرآبادان**

تپه سرآبادان در قسمت جنوبی روستای سرآبادان واقع می‌باشد و در کناره راه باستانی قاهان به توس نوذر و تفرش قرار دارد. راه دسترسی به این روستا از طریق تفرش - کهک و عبور از گردنه‌ای که در شمال شهر تفرش قرار دارد. این محوطه دارای ۱۲۰ متر طول و ۸۰ متر عرض بر روی سرآشویی به طرف شمال واقع گردیده است که در قسمت جنوب و جنوب غرب آن خانه‌های روستایی و شمال آن باغ گردو و در غرب آن مسیل آب محدود

بر اثر ایجاد جاده تخریب شده و در قسمت‌های شرقی و شمالی نیز خانه‌های روستایی ساخته شده‌اند.

یافته‌های سطحی شامل کفه، بدنه و دسته و یک شیء مدور سفالی می‌باشد که دارای خمیره نخودی و کرم که در بعضی موارد حرارت برای پخت سفال زیاد بوده است بطوریکه سفال به رنگ سبز درآمده است. نقوش آنها شامل نقوش کنده می‌باشد که به نظر می‌رسد بیشتر از طبیعت منطقه و اطراف الهام گرفته که شامل نقش درخت و نقوش کنده موج و غنچه‌های گل که فقط نقش کنده درختی و موج در تپه قبرستان کشف دیده می‌شود و شیء مدور سفالی که با ظرافت خاصی صیقل داده شده است و آثار سوراخی که کامل نیست در مرکز آن دیده می‌شود. با توجه به فرم و تزئینات سفال‌ها احتمالاً ربوط به اواخر دوره ساسانی است.

که نشان می‌دهد که صاحب آن یک مرد یا یک جنگجوی مرد می‌باشد و در بعضی از قبور دیگر علاوه بر نقش‌های مورد نظر در سنگ اصلی چفت شده است و سه نیم دایره تودر تو که در قسمت وسط بریده شده‌اند (منوره حنوکیا) دیده می‌شود که احتمالاً نشان می‌دهد که این قبرستان متعلق به یهودیان منطقه است یا اشخاصی یهودی در آن دفن شده‌اند و در روی بعضی از قبور دیگر جمله "یا علی" و جملات دیگری دیده می‌شود. بیشترین قبرها دارای نقش برجسته مرد با شمشیر و زن دست به کمر می‌باشند و در بین و اطراف قبور سفال‌های زیادی قابل مشاهده است که نخودی یا کرم می‌باشند. از این نظر وضعیتی شبیه تپه قبرستان کشف دارد که در ۲/۵ کیلومتر جنوب آن است و سنگ قبرهای مشابه این قبرستان دارد. آثار معماری در سطح تپه مشاهده نمی‌شود. قسمت غربی تپه



شکل ۸: نمای از محوطه سرآبادان (از نگارنده).

و سطح می‌باشد که در واقع مرتفع‌ترین بخش تپه نیز می‌باشد. در این قسمت تکه سفال‌های لعابدار، نخودی و ساده و لاشه سنگ‌های دیده می‌شود.

یافته‌های سطحی این محوطه شامل سفال‌های نخودی با تمپرسن و سفال‌های لعابدار سبز و آبی می‌باشد

#### تپه سفیدآب

این محوطه در ضلع شرقی روستای سفیدآب دهستان کوه‌پناه به عرض ۱۴۰ متر و طول ۱۰۰ که ارتفاع آن از سطح زمین‌های اطراف ۱/۵ متر و بر بستری تپه ماهوری شکل گرفته است. رأس تپه به صورت زمینی نسبتاً هموار

استقرارهای ساسانی حوضه رودخانه قره‌چای شهرستان تفرش ...

قبرستان توسط روستائیان مورداستفاده قرار می‌گیرد و سنگ قبرهای آن از سنگ‌های گرانیتی که از نظر کنده کاری روی قبرها شبیه به قبرهای قبرستان سربند می‌باشد (شکل ۹).

سفال‌ها شامل بدنه، دسته و کفه ساده و لعابدار (بدنه‌هایی با لعاب آبی فیروزه‌ای) هستند. سفال‌های بدون لعاب با نقوش شانه‌ای و خطوط کنده متقاطع تزئین شده‌اند. فرم سفال‌ها شامل کوزه، سبو و تنگ و ظروف دسته دارند.



شکل ۹: نمایی از تپه قبرستان سفیدآب (از نگارنده).

پخت آنها کافی می‌باشد. تزئینات با شیء شانه مانند بر روی بدنه و گردن تا نزدیک کفه انجام گردیده که شامل نوارهای شانه‌ای و نقش درخت (از طبیعت خود منطقه و باغ‌ها الهام گرفته) و همچنین بدنه ظروف لعابدار آبی و لوله ظرف که با لعاب آبی و کفه‌های تخت و پایه دار است. آثار معماری در سطح محوطه مشاهده نمی‌شود و فقط آثار معماری قبور روستائیان قابل مشاهده است.

#### تپه کنگران

تپه کنگران در ۵۰۰ متری شرق روستای کنگران دهستان کوه‌پناه قرار گرفته است این محوطه در دامنه جنوبی رشته

که در بعضی از آنها نقش کنده و همچنین قطعاتی از ظروف دسته دار دیده می‌شود. سفال‌ها دارای تمپر ماسه و حرارت برای پخت آنها کافی بوده و گل سفال تقریباً خوب ورز داده شده است.

#### تپه قبرستان سفیدآب

این محوطه بر پشته‌ای طبیعی به طول ۲۵۰ متر و عرض ۱۰۰ متر با ارتفاع ۴ متر در ۲۰۰ متری جنوب روستای سفیدآب دهستان کوه‌پناه بخش مرکزی شهرستان تفرش واقع شده است. امروزه سطح این محوطه به عنوان

#### تپه قبرستان کشه

این محوطه در ۲۰۰ متری جنوب - غرب کشه دهستان کوه‌پناه بخش مرکزی شهرستان تفرش واقع شده و دارای ۳۵۰ متر طول و ۲۰۰ متر عرض دارد و ارتفاع آن از سطح زمین‌های اطراف ۳ متر می‌باشد. در سطح محوطه به طرف جنوب غرب محوطه و در کنار قبور روستائیان سفال شکسته فراوان (بالای ۲۰ قطعه در هر متر مربع) دیده می‌شود که احتمالاً قسمت مرکزی تپه می‌باشد.

یافته‌های سطحی شامل، بدنه، کفه و بدنه با دسته است که دارای آمیزه ماسه نرم و چرخساز که حرارت برای



یافته‌های سطحی این محوطه شامل لبه‌های کاسه لعابدار و بدنه و کفه‌های پایه دار می‌باشد. در برخی از نمونه‌ها لعاب به صورت سبزه قهوه‌ای، بنفش تیره و کرم به صورت مخلوط در کنار هم قسمت داخل و بیرون ظرف را پوشانده است و سفال‌های با نقاشی زیر لعاب تکه‌های کوچک غیر شاخص سفال‌های با لعاب سفید و آبی (منقوش)، لعاب زرد و لعاب سفید داخل ظرف، بدنه با لعاب آبی و داخل کرم قسمتی از گردن و دسته ظرف (آبخوری) و نخودی و کفه‌های پایه دار می‌باشد. این محوطه دارای سفال‌های از دوره ساسانی تا دوره قاجار است.

کوه کوه‌پناه واقع گردیده شده است. این محوطه بر بستر طبیعی و در روی تپه ماهورها شکل گرفته است و تقریباً پلان دایره‌ای دارد و قسمت‌های اطراف و روی آن زیر کشت غلات قرار دارد و دارای طول ۱۸۰ متر و عرض ۱۲۰ متر می‌باشد و حدود ۱/۵ هکتار وسعت دارد و ارتفاع آن از سطح زمین‌های اطراف ۱/۵ متر و از کف مسیل که در شرق آن قرار دارد ۲ متر است و قسمتی از سطح محوطه هنگام بررسی شخم خورده بود و قسمت دیگر از خار پوشیده شده بود. شیب این محوطه به طرف شرق و مسیل است (شکل ۱۰).



شکل ۱۰: نمایی از محوطه کنگران (از نگارنده).

ضلع شمالی محوطه ایجاد کرده است. پراکندگی آثار سفالی و سنگی در سطح محوطه متراکم تر از بقیه نقاط است، بطوریکه در میان زمین‌های کشاورزان از این تراکم کاسته شده و گاهی به ندرت مشاهده می‌شود. یافته‌های سطحی شامل سفال شکسته ها و دو قطعه لبه ظرف سنگی می‌باشد. سفال‌ها شامل لبه، بدنه و کفه می‌باشد. که لبه‌ها شامل لبه‌های کمی برگشته به بیرون با

#### شهراب A

تپه شهراب A در ۲ کیلومتری غرب روستای شهراب دهستان کوه‌پناه واقع گردیده که امروزه جاده آسفالته تفرش شهراب به بخش فراهان از ۱۰ متری شمال این محوطه می‌گذرد. طول آن ۱۵۰ متر و عرض آن ۱۰۰ متر است که ۲ متر ارتفاع دارد. در جنوب این محوطه مسیل آب فصلی دیده می‌شود که از گودی تقریباً دره مانندی با

استقرارهای ساسانی حوضه رودخانه قره‌چای شهرستان تفرش ...

شرقی آن آثار پایه‌ها و دهنه‌های پل بر روی بستر صخره که ۳۰ متر است ایجاد شده باقی مانده و شامل دو دهنه یا چشمه پل و پایه‌های پل در این بخش است. پایه‌های پل به ابعاد ۴ متر در ۴ متر می‌باشد و عرض چشمه‌های پل در بخش‌های باقی مانده ۵ متر و ارتفاع آن ۴ متر تا ۴/۵ متر می‌شود. مصالح پل از آجرهای مربعی برای طاق چشمه‌ها و بلوک‌های سنگی تراش خورده در نمای پایه‌ها و لاشه سنگ و قلوه سنگ‌های رودخانه‌ای با ملات گچ نیمکوب ساخته شده است و قوس و طاق چشمه‌های آن بصورت نیم دایره‌ای با آجر است (شکل ۱۱).

در ۵۰ متری جنوب پل میل راهنمایی وجود دارد که بر روی سکوی پشت‌ای دست ساز که از سطح رودخانه ۲۵ متر بالاتر است، به ابعاد ۵۲ متر ضلع شرقی - غربی (در بخش فوقانی آن کوچکتر شده ۳۰ متر) و ضلع شمالی - جنوبی ۴۰ متر (در بخش فوقانی ۲۷ متر) و بصورت یک مصطبه در آورده‌اند و بخش فوقانی مسطح و مشرف بر رودخانه و پل ایجاد شده، میل راهنما با پلانی مربع به ابعاد ۵×۵ متر در مرکز آن ساخته شده است. امروزه تنها حدود ۴/۵ متر ارتفاع است که قسمت‌های از آن توسط گنج یابان تخریب شده است. این بنا با توجه به بقایای موجود توپر است و احتمالاً دارای راه پله‌ای برای روشن کردن آتش در بالای آن یا چیز دیگر بوده که آثاری از آن باقی نمانده است. این میل راهنما از لاشه و قلوه سنگ با ملات گچ نیمکوب ساخته شده است.

نقش افزوده زیر لبه و بدنه‌های ساده نخودی که در بعضی از نمونه‌ها آثار تزیینات شانه‌ای کنده کف‌های تخت و پایه دار که یک نمونه آن از داخل لعاب داده شده بود.

دو نمونه ظرف سنگی، یک نمونه از آنها از سنگ سبز رنگ ساخته شده بود که لبه آن به طرف داخل برگشته بوده و قطر دهانه آن ۱۴ سانتی‌متر و ضخامت بدنه آن ۳ سانتی‌متر می‌باشد. نمونه دیگر از سنگ زرد-کرمی - که بلندی آن ۱۳ سانتی‌متر می‌باشد که ضخامت آن ۴ سانتی‌متر است. این ظرف بسیار سنگین بوده است و تشت مانند می‌باشد و در سطح این محوطه آثار قلوه سنگ و لاشه‌سنگ وجود دارد که احتمالاً متعلق به بقایای معماری بوده است. یافته‌های سطحی نشان دهنده استقرار مربوط به دوره ساسانی و اسلامی می‌باشد.

#### قیزکوره سی (پل دختر) و میل راهنمای کوره

در حدود ۱۳۰۰ متری جنوب روستای کوره و جنوب شرقی روستای کوره و سمنق و در ۵۰ متری جنوب راه شوسه به این دو روستا واقع است. این دو سازه بر روی رخنمون و پشته صخره‌ای در این بخش رودخانه قره‌چای که عرض آن به کمترین میزان می‌رسد، مکان‌یابی شده‌اند. قیزکوره سی (پل دختر): این پل در جهت شرقی - غربی بر بستر صخره‌ای بر روی رودخانه ایجاد شده است. در کرانه شرقی این قسمت رودخانه قره‌چای پایه‌ها و دو چشمه از پل قیز کوره سی باقی مانده است. این پل دارای حدود ۹۰ متر طول و عرض ۴ متر است. در بخش



شکل ۱۱: نمای نزدیک از پایه ها و چشمه طاق قیز کورپه سی (از نگارنده).

#### نارنج قلعه جفتان

بر روی ارتفاع و برونزدی صخره‌ای در ضلع جنوبی روستای جفتان به ابعاد ۱۳۰ متر طول (شمالی - جنوبی) و عرض ۱۱۰ متر (شرقی - غربی) بقایای اندکی از قلعه‌ای که در محل بنام نارنج قلا شناخته می‌شود، وجود دارد. راه قدیمی به روستای محمدآباد و هفتیان از کنار آن می‌گذرد. بر اساس آثار اندکی که از پی‌ها و داغ دیوارهای این قلعه باقی مانده در ساخت این قلعه از لاشه سنگ و ملات گچ نیمکوب استفاده شده، در دامنه شرقی آن آثار پی‌های لاشه‌سنگی خشکه چین دیده می‌شود. در بررسی سطحی تعدادی سفال ساده و لعابدار (لعاب سبز) مربوط به دوره ساسانی و سفال‌های سفال‌های سبز و فیروزه‌ای با نقش سیاه زیر لعاب مربوط به دوره اسلامی بدست آمد. در یک کیلومتری شرق این قلعه بنای برجی خشتی متعلق به دوره قاجار وجود دارد. همچنین در میان باغ‌های اطراف این قلعه و سطح روستا سفال‌های متعلق به دوره تاریخی تا دوره قاجار به صورت پراکنده قابل مشاهده است.

#### محوطه قلعه گبری هفتیان بالا

قلعه گبری هفتیان بالا به ابعاد حدود ۱۰۰ متر در ۱۰۰ متر در شمال روستای هفتان و در میان زمین‌های کشاورزی و در کرانه شرقی یکی از سرشاخه‌های قره چای قرار دارد، امروزه این محوطه به وسیله کشاورزان تقریباً تسطیح شده است. در بررسی این محوطه قطعات مربوط به خمره‌های ذخیره و سفال‌های ساده و سفال‌های با لعاب سبز متعلق به دوره ساسانی و بعد بدست آمد.

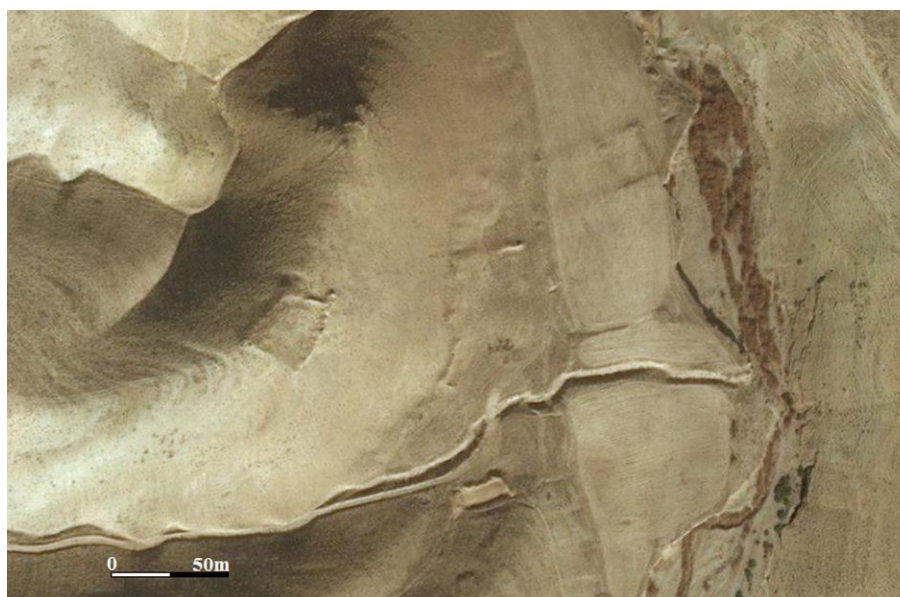
#### قلعه بابالر

قلعه بابالر بر دره‌ای که راه قدیمی و کاروانروی قدیمی که به موازات مسیل آب که به قره چای می‌ریزد، ایجاد شده است. بطور کلی این قلعه در ۲/۵ کیلومتری روستای متروک بابالر و مشرف بر راه قدیمی و مالروی بابالر به فزل قاش و ۲۵۰ متری شرق جاده آسفالتی قرار دارد. این قلعه دارای پلانی تقریباً چهار گوش است و در چهار گوش آن ۴ برج دایره‌ای وجود دارد. طول دیواره ضلع غربی آن ۳۲ متر و طول دیواره ضلع شرقی آن ۳۸ متر و اندازه عرض دیواره شمالی آن ۲۱ متر و عرض دیواره جنوبی آن

استقرارهای ساسانی حوضه رودخانه قره‌چای شهرستان تفرش ...

شمالی جنوبی به فاصله ۲۰ متر از مسیل آب ساخته شده و سطح آن شخم زده شده است و دارای چهار برج دایره‌ای شکل در گوشه‌ها، مصالح این بناها از لاشه سنگ و ملات گچ نیمکوب و گل است. سازه شماره ۳: بقایای اندکی احتمالاً مربوط به پلی است که ارتباط این قلعه و سازه‌ها را به سمت دیگر مسیل آب ممکن می‌کرده، این سازه‌ها با بنای قلعه در ارتباطند (شکل ۱۲).

۲۷ متر است. قطر برج‌های دایره‌ای که در چهار گوشه آن ساخته شده ۵ متر می‌باشد. در دامنه شرقی ارتفاعی که قلعه بابالر بر آن بنا شده و کرانه غربی مسیل آب آثار پی و دیواره‌های قلعه یا سازه‌ای مدفون در خاک وجود دارد که دارای ابعاد متفاوتی هستند. سازه شماره ۱: دارای ابعاد ۶۷ طول شمالی- جنوبی و عرض ۲۸ متر؛ سازه شماره ۲: قلعه‌ای مستطیل متر طول و عرض ۱۸ متر در جهت



شکل ۱۲: عکس هوایی از قلعه بابالر و تاسیسات اطراف آن (Google Earth, 2021).

ضلع بوده که بعدها کپی شده و ورودی جدید در ضلع شرقی ایجاد شده است. مصالح آن در پی از لاشه سنگ و گچ نیمکوب و در قسمت‌های فوقانی از لاشه سنگ و گل استفاده شده که مربوط به دوره‌های جدیدتر است. در میانه فضای داخلی بقایای برجی دایره‌ای به قطر ۵ متر با دیوارها حدود ۶ متر وجود دارد که از لاشه سنگ و گچ نیمکوب ساخته است (شکل ۱۳).

### قلعه خلچان

این قلعه در محله فم شهر تفرش بر فراز تپه‌ای صخره‌ای به ارتفاع ۱۹ متر از زمین‌های اطراف ساخته شده و دارای ۴۶ متر طول و ۳۰ متر عرض و دارای دو برج دایره‌ای در ضلع شمالی است. برج شمال شرقی دارای قطر ۴ متر و شمال غربی ۴ متر قطر و ضخامت دیوارها ۸۰ تا ۱۰۰ سانتی‌متر می‌باشد. ورودی این قلعه در میانه این



شکل ۱۳: عکس هوایی قلعه خلیجان تفرش (Google Earth, 2021).

دشت فراهان) واقع هستند. هرچند امروزه این بخش از نظر اداری و سیاسی جزو تفرش است. ولی از نظر جغرافیایی بخش‌های از آن جزو دشت فراهان محسوب می‌شود و این محوطه‌ها را در رابطه با دیگر استقرارهای همزمان این منطقه بایستی تحلیل شوند (شماره ۵۳ جدول ۱).



شکل ۱۴: عکس هوایی قلعه سه گوش بازرجان (Google Earth, 2021).

#### دیگر آثار

آثار دیگری مربوط به دوره ساسانی بررسی و شناسایی شد که شامل موارد پیش‌رو هستند: آتشکده و قلعه نویس، قلعه بیابان، قلعه کبوران، قلعه سه گوش بازرجان (شکل ۱۴)، تپه تجره، آثار بناهای حاشیه جنوبی قره چای (محوطه فریسمانه)، محوطه دربر، قلعه آهه (ابره‌در)، محوطه دیزج، قلعه دختر طراران، محوطه حشه و محوطه قزل قاش. ساخت اولیه این قلعه‌ها با توجه به شواهد اندک معماری (لاشه سنگ غوطه ور در ملات گچ نیمکوب) احتمالاً مربوط به دوره ساسانی یا اواخر آن می‌باشد. با توجه به مکان یابی آنها، برخی از آنها در ادوار بعد تا اواسط دوره قاجار بارها مرمت و دوباره از آنها استفاده شده است.

استقرار و محوطه‌های تپه شهراب A، تپه کنگران، تپه قبرستان سربند، تپه قبرستان کشه، تپه سفیداب، تپه قبرستان سفیداب در دهستان کوه‌پناه (در بخش شرقی

## تحلیل داده‌ها (سفال و معماری)

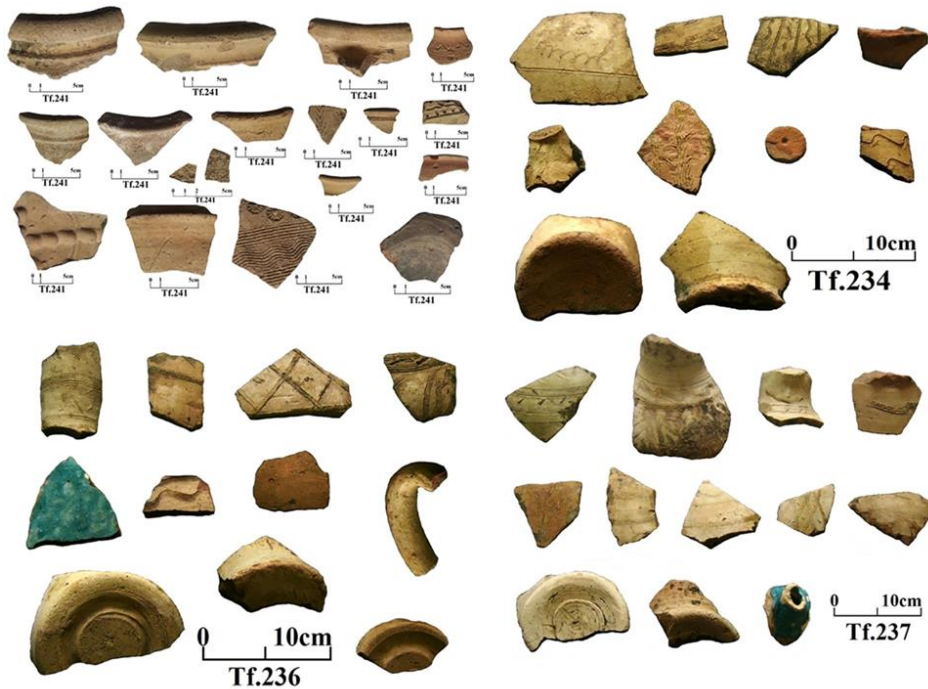
## سفال

سفال‌های ساسانی تفرش به آسانی از سفال‌های دوره پیش و پس قابل شناسایی نیستند، این موضوع نشان دهنده تداوم سنت و شیوه‌های سفالگری است. سفال‌ها از نظر فرم شامل کوزه و سبو، پارچ و ظروف لوله‌دار، تنگ، خمره‌ها، بشقاب، کاسه و لیوان می‌باشند. در مجموع به سه گونه منقوش (با نقوش کنده شانه‌ای، شانه‌ای زیگزاگ، موج و متقاطع و غیره، مهرزده، طنابی و در مواردی نقوشی از درخت، گل و خوشه گندم بر روی سفال‌ها با الهام از طبیعت (شکل ۱۵: طرح شماره ۷، ۱۵، ۸، ۳۹) پیش از پخت تراشیده شده است. بیشتر این سفال‌ها دارای لعاب گلی رقیق‌اند، لعاب‌دار و ساده (دارای لعاب گلی رقیق) تقسیم می‌شوند. سفال‌های لعاب‌دار دارای لعاب سبز و لعاب فیروزه‌ای هستند که به علت کیفیت پائین لعاب، جوش زده و اکثر لعاب آنها ریخته است. خمیره سفال‌ها از طیفی از نخودی تا آجری و کرم را در بر می‌گیرد که دارای تمپر (آمیزه) ماسه نرم و شن و کاه خرد شده که حرارت برای پخت آنها کافی بوده است (جدول ۱).

در مجموع سفال‌های شماره ۱، ۱۱، ۱۴، ۱۷، ۲۱-۲۳، ۳۰، ۳۸-۳۹، ۴۳، ۴۵، ۵۰، ۵۶ مشابه و قابل مقایسه با سفال‌های قصر ابونصر (Whitcomb, 1985: fig.18,20-21,40,44-45) و تل ماهوز کردستان عراق (Ricardi, 1970: fig.88-89,91)؛ دشت دامغان (Trinkaus, 1981: 330)؛ سفال‌های ساسانی قلعه قبرستان، قلعه قارنیارق، قلعه پل گنبد، قلعه آلتین توخماق، قلعه بی‌بی شیروان، قلعه خرابه گرگان، سفال‌های ساسانی دیوار دفاعی گرگان (Kiani, 1982: fig.43-44,46,56-59)؛ خورهره محلات (رهبر، ۱۳۸۲: ۱۵۳-۱۵۴)؛ راس‌الخیمه در جنوب خلیج فارس

(Kennet, 102, fig.5,39) و سفال‌های شماره ۱۰، ۲۸، ۳۱، ۳۵، ۴۰-۴۲، ۴۸ مشابه و قابل مقایسه سفال‌های ساسانی فاز VD تورنگ تپه (Locomate, 1987: pl.41-43,45,73) سفال‌های شماره ۱۴، ۱۷، ۲۳، ۵۰ مشابه فاز VII A,B تورنگ تپه (Ibid, pl.64-65,70)، سفال شماره ۱ و ۳۸ مشابه دوره VII C تورنگ تپه (Ibid, pl.76,83)، سفال شماره ۵۴ مشابه دوره IX تورنگ تپه (Ibid, pl.92)؛ سفال‌های شماره ۱، ۵، ۱۱، ۱۴، ۱۷، ۲۱-۲۳، ۳۰، ۳۴-۳۵، ۵۰، ۵۶ و سفال‌های شماره ۴۵، ۵۱-۵۲ با نقوش شانه‌ای و استامپی قابل مقایسه و مشابه سفال‌های قلعه یزدگرد (Keall & Keall, 1981: fig.14-16,20-21,28,31)، سفال‌های شماره ۵۹-۶۳ مشابه با سفال‌های قلعه یزدگرد (Ibid)؛ سفال‌های شماره ۳۱، ۳۷، ۴۰-۴۳، ۴۷، ۴۹، ۵۳-۵۴ از نظر فرم و تزئین نقش کنده شانه‌ای مشابه و قابل مقایسه با سفال‌های ساسانی دشت خوزستان (شوشان) (Veneke, pl.21,25,34,38,42) همچنین پایه‌ها مشابه پایه‌های سفالی ساسانی بدست آمده از کاوش خورهره محلات (رهبر، ۱۳۸۲) می‌باشند. سفال با نقوش سنبله گندم مشابه نمونه‌های بدست آمده از قلعه یزدگرد و قصر ابونصر (Keall & Keall, 1981: fig.28; Whitcomb, 1981: 44) سفال با نقش گل (سفال شماره ۸) و نقش کنده شده درخت صنوبر یا چنار (سفال شماره ۷ و ۱۵) نقوش این سفال‌ها از طبیعت منطقه و اطراف سفالگر الهام گرفته شده و نقش کنده صنوبر یا چنار که در مینیاتورهای ایرانی جایگاهی ویژه دارد. سفالگر در اینجا برای نشان دادن تنه و شاخه از خطوط ریز کنده و برای نشان دادن برگ‌ها از روش تراشیدن استفاده کرده و طبیعت‌گرایی در کندن این نقوش به خوبی رعایت شده گویی حکاک درخت خاصی را مد

خمین (شیرزاد، ۱۳۸۹)، محلات، کمیجان، دلیجان و حوزه دریاچه میقان (شیرزاد، ۱۳۸۶؛ دارابی و دیگران، ۱۳۸۸؛ علائی، ۱۳۹۶) و جنوب ایران (قصر ابونصر) (Whitcomb, 1985) و شمال غرب (تخت سلیمان) (Schnyder, 1975) و غرب ایران (قلعه یزدگرد) (Keall, 1981) و جنوب غرب ایران (Wenke, 2004; Kennt, 1975-76) نشان می‌دهند. این شباهت‌ها با توجه به ارتباطات فرهنگی و اینکه منطقه تفرش در کنار شاهراه شمال به مرکز و جنوب که از حاشیه دشت کویر و منطقه قم می‌گذرد، قابل توجه است. دیگر اینکه نواحی مرکزی ایران (استان مرکزی امروزی) در دوره ساسانی دارای اهمیت زیادی بوده و تقریباً کلیه راه‌ها از این ناحیه می‌گذشته است.



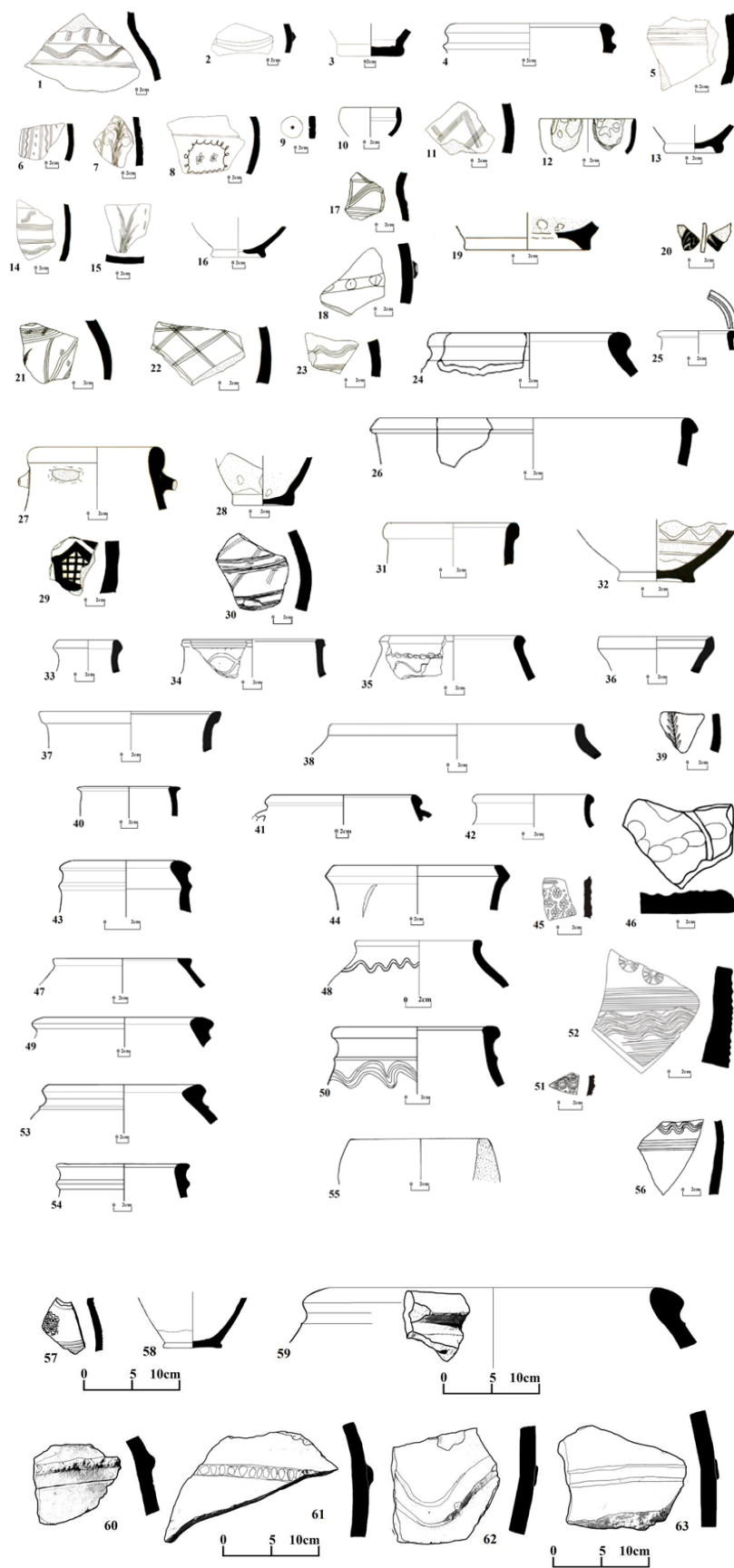
شکل ۱۵: تعدادی از سفال‌های ساسانی از محوطه شاخص تفرش (از نگارنده).

نظر داشته است. این نقوش به گمان مختص این منطقه است (شکل ۱۵ و ۱۶).

به‌طور کلی سفال‌های ساسانی محوطه‌های تفرش از نظر فرم و تزئینات شباهت‌های نزدیکی با سفال‌های شمال ایران و جنوب دریای مازندران دارند (ر.ک. به Trinkaus, 1986; Kiani, 1982; Priestman, 2013). این موضوع شاید ناشی از این باشد که این منطقه بارها توسط تپورها (دیلیمان) تسخیر و مورد هجوم قرار گرفته است (حسن قمی، ۱۳۶۱: ۳۳-۳۴). تا آنجا که برخی از پژوهشگران نام تفرش را بر گرفته از نام این قوم می‌دانند (حسنی، ۱۳۸۲: ۴۸).<sup>۴</sup> به هر رو، سفال‌های ساسانی بدست آمده از این منطقه شباهت‌هایی از نظر تزئینات با سفال‌های منطقه خورهه (رهبر، ۱۳۸۲)،

شعبی مذهب بوده و به‌طور یقین عده‌ای از بزرگان عالم تشیع همچون ابوالحسن صاحب تفسیر و صاحب احتجاج هم منتسب به این شهرستان بوده‌اند (حسنی، ۱۳۸۲: ۴۸). در تاریخ قم نیز بارها از دست‌اندازی و یورش دیلمیان به این منطقه سخن میان آمده است (حسن قمی، ۱۳۶۱: ۳۳-۳۴).

<sup>۴</sup> به هر روی تبرس - تپرش - تبرش، همه از ماده واحد روی ریشه تپور و با تبرک و تبرستان خویشاوندی دارد. تفرش ولایتی است از نواحی اراک که در بدو امر یعنی زمان پارس‌ها جزو اصفهان و بعداً ضمیمه قم و در حین بنای اراک جزو این شهرستان و در دو سه سال قبل، خود مرکز شهرستانی شد. هرچه هست تفرش از ماده تپور نژاداً با شمالی‌ها وابسته و از جهت مذهب، از قرون اولیه،



شکل ۱۶: طرح سفال‌های ساسانی محوطه‌های شاخص تفرش (طراحی از نگارنده).



جدول ۱: توصیف سفال‌های سطحی محوطه‌های شاخص ساسانی (از نگارنده).

| ردیف | نام                | توضیحات (خمیره، تمپر، شیوه ساخت، حرارت، ضخامت،.....)  | گاهنگاری        |
|------|--------------------|---|-----------------|
| ۱    | قاور قلعه زرچین    | بدنه/نخودی با لعاب گلی غلیظ/شن با کاه خرد شده /چرخساز/پخت کافی/نقش کنده شانه ای/خشن   | ساسانی          |
| ۲    | قاور قلعه زرچین    | بدنه/اکرم مایل به سبز/شن با کاه خرد شده /نقش افزوده بیرون/چرخساز/پخت کافی/متوسط   | ساسانی          |
| ۳    | قاور قلعه زرچین    | کفه تخت/نخودی/شن/چرخساز/پخت کافی/متوسط  | ساسانی          |
| ۴    | گاور قلعه جورقین   | لبه/اکرم/اماسه نرم/چرخساز/پخت زیاد/خشن  | اشکانی - ساسانی |
| ۵    | گاور قلعه جورقین   | بدنه/نخودی/شن/چرخساز/پخت کافی/خشن   | اشکانی - ساسانی |
| ۶    | تپه قبرستان سربند  | بدنه/اکرم مایل به سبز/اماسه نرم/نقش کنده بیرون/چرخساز/پخت زیاد/ظریف   | ساسانی          |
| ۷    | تپه قبرستان سربند  | بدنه/نخودی/اماسه نرم/نقش کنده درخت/چرخساز/پخت کافی/ظریف   | ساسانی          |
| ۸    | تپه قبرستان سربند  | بدنه/نخودی/اماسه نرم/نقش کنده/چرخساز/پخت کافی/ظریف  | ساسانی          |
| ۹    | تپه قبرستان سربند  | شیء مدور سفالی  | ساسانی          |
| ۱۰   | قلا کهلوی علیا     | لبه/اکرم/اماسه نرم/چرخساز/پخت زیاد/ظریف   | ساسانی          |
| ۱۱   | قلا کهلوی علیا     | بدنه/اکرم مایل به سبز/اماسه/نقش کنده بیرون/چرخساز/پخت زیاد/متوسط  | ساسانی          |
| ۱۲   | کنگران             | لبه/نخودی/اماسه نرم/لعاب پاشیده داخل و بیرون/چرخساز/پخت کافی/ظریف   | ساسانی - اسلامی |
| ۱۳   | کنگران             | کفه پایه دار/نخودی/اماسه/چرخساز/پخت کافی/ظریف   | ساسانی          |
| ۱۴   | تپه قبرستان کشه    | بدنه/نخودی/اماسه نرم/نقش کنده شانه ای بیرون/چرخساز/پخت کافی/ظریف  | ساسانی          |
| ۱۵   | تپه قبرستان کشه    | بدنه/نخودی/اماسه نرم/نقش کنده درخت بیرون/چرخساز/پخت کافی/ظریف   | ساسانی          |
| ۱۶   | تپه قبرستان کشه    | کفه/نخودی/اماسه نرم/چرخساز/پخت کافی/ظریف  | ساسانی          |
| ۱۷   | سرآبادان           | بدنه/نخودی با لعاب گلی غلیظ/اماسه/چرخساز/حرارت کافی/بیرون نقش کنده مواج/ظریف  | ساسانی          |
| ۱۸   | سرآبادان           | بدنه/نخودی/اماسه و شن/چرخساز/حرارت کافی/نقش افزوده طنابی/متوسط  | ساسانی          |
| ۱۹   | قلعه عمر کندج      | کفه پایه دار/نخودی/تمپر ماسه نرم/چرخساز/حرارت کافی/داخل لعاب آبی فیروزه ای/بیرون ظرف ساده                                     | ساسانی          |
| ۲۰   | قلعه عمر کندج      | بدنه/اکرم/تمپر ماسه نرم/چرخساز/حرارت کافی/بیرون منقوش لعابدار سیاه و آبی فیروزه ای و داخل منقوش لعابدار سیاه و فیروزه ای/ظریف | اسلامی          |
| ۲۱   | تپه قبرستان سفیداب | بدنه/نخودی/اماسه نرم/نقش کنده شانه ای بیرون/چرخساز/پخت کافی/ظریف  | ساسانی          |
| ۲۲   | تپه قبرستان سفیداب | بدنه/نخودی/اماسه/نقش کنده بیرون/چرخساز/پخت کافی/ظریف  | ساسانی          |
| ۲۳   | تپه قبرستان سفیداب | بدنه/نخودی/اماسه/نقش کنده شانه ای/چرخساز/پخت کافی/ظریف  | ساسانی          |
| ۲۴   | قلعه خرازان        | لبه/قهوه ای شتری/شن /چرخساز/پخت کافی/خشن(خمیره ذخیره)   | ساسانی - اسلامی |
| ۲۵   | قلعه خرازان        | لبه /اکرم/اماسه و کاه خرد شده/چرخساز/حرارت کافی/متوسط   | ساسانی - اسلامی |
| ۲۶   | قلعه خرازان        | لبه /اکرم/اماسه نرم/چرخساز/حرارت کافی/بیرون و داخل لعاب سبز/ظریف  | ساسانی - اسلامی |
| ۲۷   | تپه ابره در        | لبه دسته دار/نخودی/اماسه نرم/چرخساز/حرارت کافی/بیرون و داخل لعاب سبز/ظریف   | ساسانی اسلامی   |
| ۲۸   | تپه ابره در        | کفه/نخودی/اماسه/چرخساز/حرارت کافی/بیرون و داخل لعاب آبی فیروزه ای/ظریف  | قرن ۴-۶ هـ ق    |
| ۲۹   | تپه ابره در        | بدنه یا کفه/نخودی/اماسه/چرخساز/حرارت کافی/داخل نقش سیاه زیر لعاب آبی فیروزه ای/خشن  | قرن ۴-۶ هـ ق    |
| ۳۰   | تپه ابره در        | بدنه/نخودی/اماسه نرم/نقش کنده شانه ای بیرون/چرخساز/پخت کافی/متوسط   | ساسانی          |
| ۳۱   | قلا کهلوی علیا     | لبه/اکرم با لعاب سبز/اماسه نرم/چرخساز/پخت زیاد/ظریف   | ساسانی - اسلامی |
| ۳۲   | قلا کهلوی علیا     | کفه/نخودی/اماسه نرم/زیرین فام (داخل) بیرون ساده/چرخساز/پخت زیاد/ظریف  | قرن ۳-۵ هـ ق    |

|                 |  |               |    |
|-----------------|--|---------------|----|
| ساسانی          | لبه/ نخودی/ شن/ چرخساز/ حرارت کافی/ متوسط (آشپزخانه ای)  | قلعه توس نوذر | ۳۳ |
| ساسانی          | لبه/ نخودی/ شن/ حرارت کافی/ منقوش نقش کنده/ چرخساز/ متوسط  | قلعه توس نوذر | ۳۴ |
| ساسانی          | لبه/ قرمز آجری/ شن/ حرارت کافی/ منقوش نقش کنده/ مواج/ برجسته طنابی/ چرخساز/ خشن                            | قلعه توس نوذر | ۳۵ |
| ساسانی          | لبه/ خاکستری تیره/ شن/ حرارت کافی/ متوسط (آشپزخانه ای)   | قلعه توس نوذر | ۳۶ |
| ساسانی          | لبه/ قرمز آجری/ شن/ حرارت کافی/ چرخساز/ خشن  | قلعه توس نوذر | ۳۷ |
| ساسانی          | لبه/ نخودی/ ماسه با دانه های آهکی/ حرارت کافی/ چرخساز/ خشن.  | قلعه توس نوذر | ۳۸ |
| ساسانی          | بدنه/ نخودی/ ماسه/ چرخساز/ حرارت کافی/ منقوش نقش خوشه گندم/ چرخساز/ متوسط.                                 | قلعه توس نوذر | ۳۹ |
| ساسانی          | لبه/ نخودی/ ماسه/ چرخساز/ خشن/ متوسط   | قلعه توس نوذر | ۴۰ |
| ساسانی          | لبه/ دسته/ نخودی/ شن/ چرخساز/ حرارت کافی/ خشن  | قلعه توس نوذر | ۴۱ |
| ساسانی          | لبه/ نخودی/ ماسه/ چرخساز/ حرارت کافی/ متوسط  | قلعه توس نوذر | ۴۲ |
| ساسانی          | لبه/ بدنه/ نخودی/ شن/ چرخساز/ حرارت کافی/ خشن  | قلعه توس نوذر | ۴۳ |
| ساسانی          | لبه/ بدنه/ نخودی/ ماسه/ چرخساز/ نقش کنده/ حرارت کافی/ متوسط  | قلعه توس نوذر | ۴۴ |
| ساسانی - اسلامی | بدنه/ کرم/ ماسه/ قالبی/ حرارت کافی/ منقوش نقش برجسته قالبی/ ظریف.  | قلعه توس نوذر | ۴۵ |
| ساسانی          | بدنه/ نخودی/ ماسه/ شن/ چرخساز/ حرارت کافی/ منقوش نقش فشار انگشت/ خشن                                       | قلعه توس نوذر | ۴۶ |
| ساسانی          | لبه/ نخودی/ ماسه/ چرخساز/ حرارت کافی/ متوسط  | قلعه توس نوذر | ۴۷ |
| ساسانی          | لبه/ بدنه/ نخودی/ ماسه/ چرخساز/ حرارت کافی/ منقوش نقش کنده مواج/ متوسط                                     | قلعه توس نوذر | ۴۸ |
| ساسانی          | لبه/ بدنه/ نخودی/ ماسه/ چرخساز/ حرارت کافی/ خشن (خمیره ذخیره)  | قلعه توس نوذر | ۴۹ |
| ساسانی          | لبه/ بدنه/ نخودی/ شن/ چرخساز/ حرارت کافی/ منقوش نقش کنده شانه ای/ خشن                                      | قلعه توس نوذر | ۵۰ |
| ساسانی          | بدنه/ کرم/ ماسه نرم/ قالبی/ حرارت کافی/ منقوش نقش برجسته قالبی/ ظریف.                                      | قلعه توس نوذر | ۵۱ |
| ساسانی          | بدنه/ نخودی/ ماسه/ چرخساز/ حرارت کافی/ منقوش نقش کنده شانه ای/ استامپی/ متوسط                              | قلعه توس نوذر | ۵۲ |
| ساسانی          | لبه/ بدنه/ نخودی/ شن/ چرخساز/ حرارت کافی/ منقوش نقش برجسته طنابی/ خشن (خمیره ذخیره)                        | قلعه توس نوذر | ۵۳ |
| ساسانی          | لبه/ کرم/ ماسه/ چرخساز/ پخت کافی/ ظریف   | شهراب A       | ۵۴ |
| ساسانی          | ظرف سنگی ساده زرد رنگ مایل به سبز  | شهراب A       | ۵۵ |
| ساسانی          | بدنه/ کرم مایل به سبز/ ماسه نرم/ نقش کنده شانه ای بیرون/ چرخساز/ پخت کافی/ متوسط                           | شهراب A       | ۵۶ |
| ساسانی          | بدنه/ سبز مایل به خاکستری/ ماسه/ چرخساز/ حرارت زیاد/ منقوش نقش کنده نواری - قاشقی - ناخنی/ ظریف            | گندم کوه      | ۵۷ |
| ساسانی          | کفه/ نخودی/ ماسه نرم/ چرخساز/ حرارت کافی/ بیرون و داخل لعاب آبی/ ظریف                                      | گندم کوه      | ۵۸ |
| ساسانی          | لبه/ قهوه ای شتری/ ماسه با کاه خرد شده/ چرخساز/ پخت کافی/ خشن/ خمیره                                       | گندم کوه      | ۵۹ |
| ساسانی          | بدنه/ قهوه ای شتری/ شن - کاه خرد شده/ چرخساز/ حرارت کافی/ منقوش نقش برجسته طنابی - کنده/ خشن (خمیره ذخیره) | گندم کوه      | ۶۰ |
| ساسانی          | بدنه/ قهوه ای شتری/ شن - کاه خرد شده/ چرخساز/ حرارت کافی/ منقوش نقش برجسته طنابی/ خشن (خمیره ذخیره)        | گندم کوه      | ۶۱ |
| ساسانی          | بدنه/ قهوه ای شتری/ شن - کاه خرد شده/ چرخساز/ حرارت کافی/ منقوش نقش افزوده نواری/ خشن (خمیره ذخیره)        | گندم کوه      | ۶۲ |
| ساسانی          | بدنه/ قهوه ای شتری/ شن - کاه خرد شده/ چرخساز/ حرارت کافی/ منقوش نقش برجسته نواری/ خشن (خمیره ذخیره)        | گندم کوه      | ۶۳ |

**معماری**

قلعه توس نودر، گندم کوه، قلعه سه گوش بازرجان، جلایر، بقایای بناهای فریسمانه (۲/۵ کیلومتری جنوب روستا و جاشیه جنوبی قره چای)، قلعه آهه (ابره‌در)، محوطه سرآبادان، قیز قلعه (قلعه سلطان محمود)، کهلوی سفلی، تپه کهنه دربر، قلعه خرازان، گاور قلعه جورقین، گاور قلعه زرچین، قلا کهلوی علیا، نارنج قلعه جفتان، قلعه بابالر، میل و قیز کورپه سی کوره، قلعه سس فرن قیه، آتشکده و قلعه نویس، قلعه کبوران، قلعه بیابان دارای آثار و داده های معماری از دوره های مختلف تاریخی اند. در ساخت این قلاع از مصالح بوم آورد یعنی لاشه سنگ، گچ نیمکوب، آجر و خشت استفاده شده است. در قلعه های گندم کوه، قیز قلعه، گاور قلعه زرچین، قاور قلعه جورقین و قلا کی کهلوی علیا از لاشه سنگ و گچ نیمکوب برای ساخت قلعه استفاده شده، این قلعه ها دارای بخشهای متعددی هستند، تا نیاز قلعه نشینان را در شرایط عادی و در مواقع دیگر تامین نمایند. از آنجا که در بلندی های صخره ای و بر ناهمواری ها ساخته شده اند، معماران برای استحکام و دفاع موثر از شکل زمین پیروی کرده اند.

قلعه سه گوش، نارنج قلعه بصورت محدود در پی بناها از گچ نیمکوب و لاشه سنگ، استفاده شده، علاوه بر این دارای دیوارهای خشکه چین هستند به نظر می رسد در این قلعه ها از گل به عنوان ملات نیز استفاده شده است. در قیز قلعه و توس نودر و گندم کوه از تنبوشه های سفالی برای انتقال آب استفاده شده هرچند به نظر می رسد از این شیوه در برخی دیگر از قلعه ها استفاده شده باشد، ولی در بررسی شواهدی از این موضوع بدست نیامد. تنها در قلعه توس نودر کاشی های زرین فام و کاشی های آبی فیروزه ای هشت پر که در تزئین و پوشش دیوارها بکار رفته بدست آمد. تنها شواهد از استفاده از

آجر از قلعه توس نودر، قلعه خرازان و گندم کوه و پل قیز کورپه سی بدست آمد. این آجرها به گمان مربوط به بناهای متعلق به قرون ۵-۷ هجری یا دوره صفوی هستند، که این قلعه ها با توجه به موقعیت آنها دوباره مرمت و مورد استفاده قرار می گیرند. قلعه توس نودر با قیز قلعه ساوه همزمان بوده و که در فاصله میان آنها قلعه خرازان و جلایر ایجاد شده است. بنا بر شواهد و داده های باستان شناسی این قلعه ها در دوره اشکانی و ساسانی ایجاد شده اند و در دوره های بعد (تا اواسط دوره صفوی) با توجه به اهمیت استراتژی که داشتند دوباره مورد مرمت و استفاده قرار می گیرند. چنانچه ولفرام کلایس در سال ۱۹۷۲م. قیز قلعه را بررسی کرد و آن را قلعه ای اسماعیلی معرفی کرد (کلایس، ۱۳۵۴: ۳۱۱) و در سال ۱۳۵۲ نیز هوشنگ عظیم زاده در طی بررسی منطقه ساوه این قلعه را دوباره مورد بررسی قرار داد و آن را متعلق به دوره ساسانیان دانسته است (عظیم زاده، ۱۳۵۲: ۶۴). در ساخت این قلعه ها (توس نودر و قیز قلعه ساوه) از شیوه معماری (دیوارها، تاق ها و قوس ها) و مصالح (آجر و تنبوشه های سفالی و غیره) مشابه استفاده شده است.

قلعه توس نودر و قیز قلعه کهلوی یا سلطان محمود کهلوی سفلی با قلاع متعدد اسماعیلی در رشته کوه های البرز و مناطق همجوار در دوره اسماعیلی در ارتباط بوده اند (بنگرید به: کلایس، ۱۳۵۴؛ دفتری، ۱۳۷۵: ۵۲۲). میل و پل قیز کورپه سی (پل دختر) که بر روی رودخانه قره چای و راه فردقان ایجاد شده اند با آجر، بلوک های سنگی تراش خورده، لاشه سنگ و قلوه سنگ های رودخانه ای غوطه ور در ملات گچ نیمکوب ساخته شده اند و پل دارای قوس های نیم دایره ای است که به گمان بر بنیاد پلی از دوره اشکانی ساخته شده و در دوره ساسانی و دوره های بعد بازسازی شده است. همچنین بناهای در میانه راه قدیمی تجره به جلایر و ۲/۵ کیلومتری

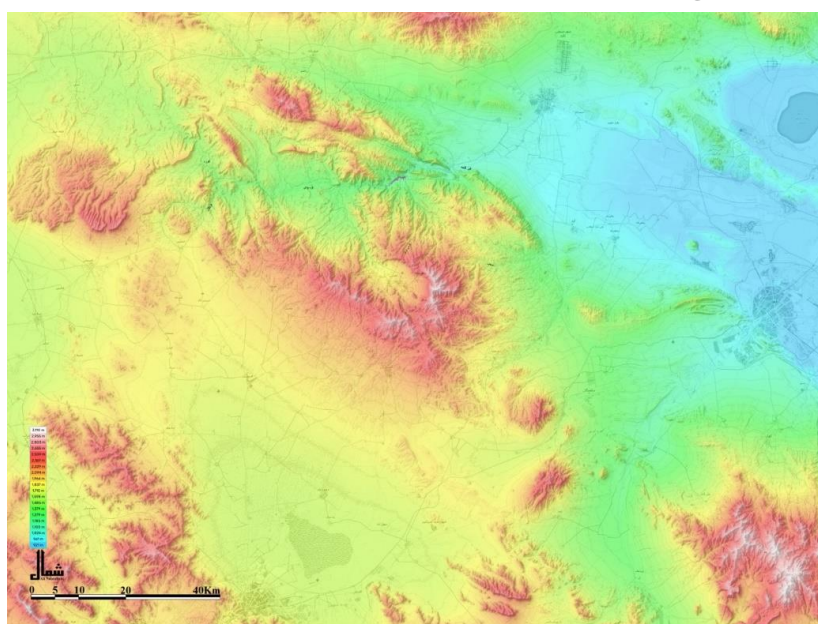
است. به گمان این شیوه ساخت بنای مسکونی ریشه در سنت‌های دیرین و تاریخ پر آشوب این منطقه و مناطق همجوار دارد.

### راه‌های مالرو و باستانی

یعقوبی در البلدان از راه همدان به قم از مسیر تفرش (یعقوبی، ۲۵۳۶: ۴۹) و حسن قمی نیز از راه‌های مهم قم در قرن چهارم یاد کرده و سیزده راه (شش راه به نقل قول از برقی و هفت راه دیگر نیز برشمرده) نام برده است: راه ششم راه قم به قاسان [قاهانِ امروزی] است معروف و مشهور به ولدِ احوص بن سعد اشعری (حسن قمی، ۱۳۶۱: ۲۶-۲۷) (جدول ۲).

این راه‌ها نقش موثری در شکل‌گیری استقرارها، محوطه‌ها و قلعه‌های تفرش و بطور کلی در ارتباطات و تبادلات درون و برون منطقه‌ای و همچنین نواحی همجوار که راه‌های ارتباطی آنها از این ناحیه می‌گذشته ایفا می‌کرده‌اند. تا آنجا که راه‌های امروزی تفرش به علت کوهستانی بودن بر پایه همان راه‌های باستانی و مالرو ایجاد شده‌اند (شکل ۱۷).

فریسمانه بر دماغه ارتفاعی مشرف بر قره چای وجود دارند که متعلق به یک یا چند ساختمان بین راهی می‌باشند و از لاشه‌سنگ خشکه‌چین و همچنین گچ نیمکوب در ساخت آنها استفاده شده، و از نظر شیوه معماری مشابه کاروانسرای خانک می‌باشند. معماری و شیوه ساخت قلعه خلچان همچنین مصالحی که در پی‌ها استفاده شده مشابه مصالح قلعه گندم کوه و قلعه کبوران است. این موضوع نشاندهنده مرمت و بازسازی این سازه در زمان‌های مختلف است. در کاوش‌های که بعد در این قلعه صورت گرفت برج خاموشی دانسته شد (بنگرید به: موسوی‌نیا، ۱۳۹۵؛ موسوی‌نیا و دیگران، ۱۴۰۱) که این کاربری جای تردید دارد. زیرا قلعه‌های مشابهی تقریباً که در میانه آنها برج مسکونی وجود دارد، در خود شهر تفرش (برج وثوق، و بنا بر گفته افراد محلی برج‌های دیگر نیز در شهر تفرش وجود داشته که از بین رفته‌اند)، روستای بازرجان (مدحسین)، روستای مشهد بازرجان، برج حیدر قلی خانک و روستای جفتان همچنین در مناطق مجاور چون کمیجان و ... وجود دارد که دارای ۲ تا سه طبقه با کاربری مسکونی بوده‌اند. برای پی‌سازی این برج‌ها از مصالح لاشه سنگ و گچ نیمکوب استفاده شده



شکل ۱۷: شبکه راه‌های تفرش و همجوار (از نگارنده).

جدول ۲: راه‌های مالرو و باستانی شهرستان تفرش بر اساس بررسی میدانی (از نگارنده).

| شماره | توصیف   |
|-------|---|
| ۱     | آوه- قاهان- نویس- انجیله- سرآبادان- خرازان (توس نوذر- قلعه خرازان)- کهک- تفرش (فم و طرخوران)  |
| ۲     | ساوه- حسن آباد- جلایر- ابره در- سرآبادان- کهک- تفرش (فم و طرخوران) یا جلایر- خانک- خرازان- تفرش   |
| ۳     | قم- فوجرد- تفرش   |
| ۴     | سلطان آباد (عراق)- فرمهین (زلف آباد)- شهراب- سفید شعبان- گردنه نقره کمر- کوهین- تفرش (فم و طرخوران) یا سفید شعبان- کنگران- چال- طرازان- بازرجان- شولک- کهلو- نوبران |
| ۵     | فرمهین (زلف آباد)- واشقان- قرمز چشمه- کردآباد- (تولک تپه سی)- فرک- تفرش (فم و طرخوران) یا بازرجان   |
| ۶     | فرمهین (زلف آباد)- خسروان- فشک- ارتگل- فرک (تولک تپه سی)- نوبهار- کریان- تجره (تپه تجره)- جلایر (قلعه جلایر)- قیز قلعه (حسن آباد- ساوه و قزوین)                     |
| ۷     | تفرش (فم و طرخوران)- کبوران- بازرجان- تجره- زرجین- شولک- جورقین- کهلو- نوبران و استان همدان   |
| ۸     | تفرش- دینگرد- طرازان- نقوسان- فسنگان- جفتان- کوره- قره جقیه- به سمت کمیجان و نوبران همدان   |
| ۹     | تفرش- کهک- سرآبادان- انجیله- نویس (قلعه و آتشکده نویس)- قاهان- آوه  |
| ۱۰    | تفرش- گندم کوه- توس نوذر- خرازان- خانک- جلایر- قیز قلعه- حسن آباد- ساوه   |
| ۱۱    | کمیجان- خنجین- فردقان (آتشکده فردقان)- کوره (پل دختر کوره)- حشه- تیزرآباد- تجره- دربر- جلایر- قیز قلعه- حسن آباد- ساوه  |
| ۱۲    | کمیجان- میدانک- کوره (پل دختر)- قره جقیه- حشه- فلوجرد- بازرجان یا قره جقیه- گزاوند- کهلو- نوبران و مناطق همجوار   |
| ۱۳    | آشتیان- گرکان- شهراب- سفید شعبان- نقره کمر- کوهین- تفرش   |

### عوامل مؤثر در شکل‌گیری استقرارها

عوامل مؤثر در شکل‌گیری استقرارهای ساسانی شهرستان تفرش را می‌توان را به عوامل محیطی- جغرافیایی و عوامل انسانی گروه‌بندی کرد. عوامل عبارت‌اند از:

**الف:** دسترسی به منابع آب: استقرارهای دوره اشکانی و ساسانی در کنار رودخانه قره‌چای و شاخه‌های آن که دارای آب دائمی هستند، شکل گرفته‌اند. همچنین قلعه‌های متعلق به این دوره در کنار چشمه‌های طبیعی آب ایجاد شده‌اند. برای تأمین آب قلعه نشینان از تبوشه‌های سفالی استفاده کرده‌اند. آثار و بقایای این سیستم آبرسانی امروزه در قلعه گندم کوه و توس نوذر قابل مشاهده است.

**ب:** ارتفاع زمین از عوامل دیگر مؤثر بر شکل‌گیری استقرارهای این دوره است. با توجه به ارتفاع زیاد و کوهستانی بودن شهرستان تفرش و محدودیت زمین‌های هموار، محوطه‌های استقرار ساسانی در بخش غربی و

زمین‌های پست اطراف رودخانه قره‌چای مکان‌یابی شده‌اند.

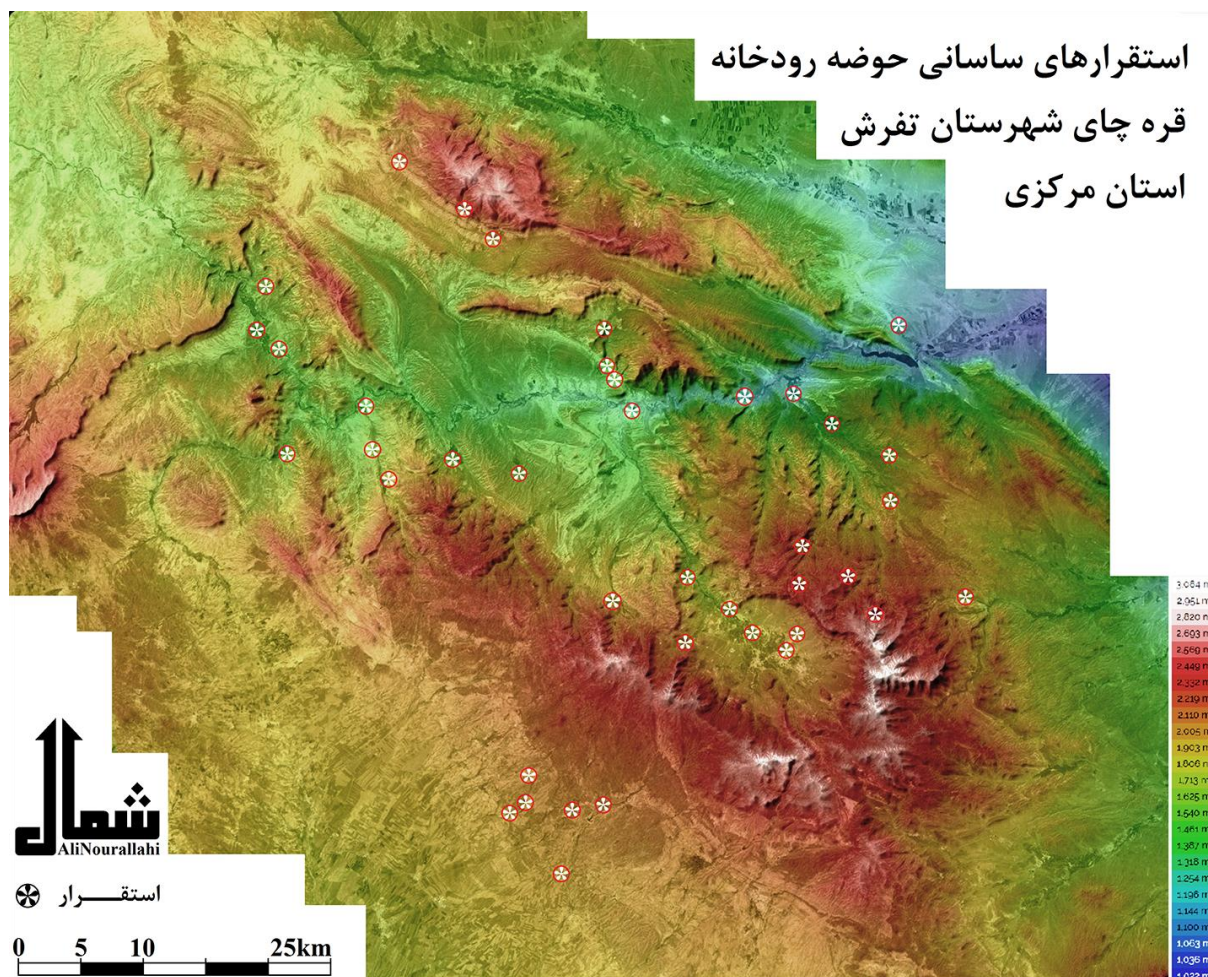
**ج:** دسترسی به زمین‌های قابل کشت نیز از دیگر عوامل است. شهرستان تفرش با توجه به اینکه ناحیه‌ای کوهستانی است و در متن‌های تاریخی هم بارها اشاره شده این ناحیه باغ بوم بوده و کشت غلات محدود است. بنابراین محوطه‌های استقرار این دوره در کرانه‌های قره‌چای و در میان زمین‌های رسوبی حاصل‌خیز برای قابل کشت غلات مکان‌یابی و شکل گرفته‌اند.

**د:** از دیگر عوامل راه‌های بوده‌اند که از این ناحیه گذشته و ارتباط این ناحیه را با مناطق تجاری و اقتصادی و فرهنگی همجوار را ممکن می‌ساخته‌اند. بررسی نشان می‌داد که در کنار عوامل جغرافیایی و محیطی این عامل انسانی یعنی راه‌ها نیز تأثیرگذار بوده است. بیشتر این قلعه‌ها و محوطه‌ها در ارتباط و در کنار راه‌های باستانی مکان‌یابی شده‌اند (جدول ۲؛ شکل ۱۷).

استقرارهای ساسانی حوضه رودخانه قره‌چای شهرستان تفرش ...

و هماهنگ کار می‌کرده‌اند. این قلعه‌ها از جمله قلعه دختر طراران (قیز قالا)، سه گوش بازرجان، دربر، گاور قلعه جورقین، گاور قلعه زرچین، قیز قلعه و قلعه سلطان محمود کهلوی پایین، تپه قلاهی کهلوی بالا، قلعه توس نودز، قلعه خرازان، ابره در، جلاپر، محوطه حشه، نارنج قلعه جفتان، محوطه هفتان، قلعه بابالر و پل دختر (قیز کورپه سی) و میل راهنمای کوره هستند که مسیر و کرانه راه‌های اصلی ارتباطی ساخته شده‌اند (شکل ۱۸).

هن دیگر عامل دفاعی و حفاظت از راه هاست. برای نگهداری و حفاظت از راه‌ها به ویژه در دره‌ها و ارتفاعات کوهستانی قلعه‌های متعددی ساخته شده و بر آنها اشرف داشته‌اند. این قلعه‌ها علاوه بر جلوگیری از نفوذ دشمن به این ناحیه در سایر زمان‌ها تأمین امنیت کاروان‌های مال‌التجاره یا زائران را بر عهده می‌گرفته‌اند. نکته قابل توجه در ساخت این قلعه‌ها این بوده به گونه‌ایی مکان‌یابی شده‌اند که تقریباً به هم دید داشته و در زمان بحران همدیگر را آگاه کرده و در واقع به صورت یکپارچه



شکل ۱۸: پراکنش استقرارهای ساسانی شهرستان تفرش (از نگارنده).

## نتیجه‌گیری

در دو محوطه، یکی در تپه قلاهی کهلوی بالا که در دهانه یک معبر کوهستانی ساخته شده و احتمالاً یکی از دروازه‌های کوهستانی ورود به این منطقه بوده است و دیگری در مسیر تفرش به شهراب و در دامنه جنوبی کوه نقره کمر قرار دارد، سفال‌های آلویی به دست آمده که مربوط به دوره مس‌سنگی میانی است. این نشان می‌دهد در دوران پیش از تاریخ گروه‌های مهاجر برای دستیابی به نواحی جنوبی از این منطقه عبور می‌کردند ولی در این دره ماندگار نشدند. یکی از دلایل آن را شاید بتوان ارتفاع زیاد و سرمای سخت منطقه دانست. به این دلیل، در این ناحیه با عدم وجود استقرارهای بلندمدت دوران پیش‌ازتاریخی مواجه هستیم. در حالی که در شهرستان‌های همجوار مانند ساوه و کمیجان که ارتفاع کمتری دارند و شرایط مناسب‌تری برای جذب جمعیت‌های کوچرو در پیش از تاریخ دارا هستند، استقرارهای فراوانی شناسایی شده است. شاید اوج اهمیت تفرش را بتوان در زمان اشکانیان و به ویژه ساسانیان دانست. در این دوره تفرش به عنوان حلقه ارتباطی ایالت‌های شمال به نواحی مرکزی و جنوب و شمال شرق و جنوب غرب نقش ایفا کرده است. همچنین، این منطقه به علت صعب‌العبور و غیر قابل دسترس بودن، از هر نوع تعرض همیشه مصون بوده و مأمّن و پناهگاه مطمئنی برای شورشیان و ناراضیان از دولت‌های مرکزی و اعراب مسلمان بوده است که به داخل فلات ایران هجوم آورده بودند. همچنین، گروه‌های مذهبی از جمله زرتشتیان یا پیروان دیگر مذاهب از جمله تشیع و اسماعیلیان برای در امان ماندن از یورش، ظلم و جور خلفای عباسی و دیگر حکومت‌های دست‌نشانده آنها به این منطقه مهاجرت می‌کردند که وجود امامزاده‌های متعدد در این شهرستان که مورد احترام

مذهبی می‌باشند، خود دلیل قاطعی در اثبات این مدعا است. قلعه‌های نظامی متعدد که بر روی کوه‌های گوجه کوه، کوه توس نوذر و کوه دو برادران ساخته شده نشان‌دهنده اهمیت سوق‌الجیشی و استراتژیک و نظامی این منطقه در دوره‌های اشکانی و ساسانی است که تا اواسط سلسله صفوی و تا حدودی قاجار ادامه داشته است. احتمالاً این قلعه‌ها در دوره‌های بعد از ساسانی توسط شورشیان و ناراضیان دوباره مورد استفاده واقع گردیده‌اند که قلعه کهلوی سفلی (قیز قلعه یا قلعه سلطان محمود) و تپه قلا کهلوی علیا از این قلاع هستند که هنوز اتاق‌هایی از آن پابرجا می‌باشد. این قلعه‌ها حاکی از بحران‌های متعددی هستند که در ادوار مختلف تاریخی وجود داشته است.

بر اساس متون تاریخی بنای شهر تفرش به دوره ساسانی می‌رسد. در تاریخ قم از تعداد زیادی از روستاهای تفرش نام برده شده است که امروزه بسیاری از آنها برای ما ناشناخته‌اند. اگر بپذیریم که بسیاری از این روستاها بر بنیاد روستاهای دوره ساسانی و پیش‌تر بنا شده‌اند، می‌توان گفت که تفرش در دوره ساسانی مکان مهمی بوده است. چنانچه حسن قمی ضمن نام بردن از روستاهای این منطقه از راه‌های آن نیز یاد کرده است. بیشتر استقرارهای مربوط به دوره ساسانی در حاشیه رودخانه قره‌چای و در کنار راه‌های اصلی تفرش شناسایی شد که آنهم در بخش غربی شهرستان تفرش واقع‌اند. از دلایل شکل‌گیری این استقرارگاه‌ها، علاوه بر نزدیکی به رودخانه قره‌چای، دسترسی به زمین‌های حاصلخیز و قابل کشت است.

شهرستان تفرش از نظر جغرافیایی سرزمینی کوهستانی و صعب‌العبور است. تردد و گذر از این شهرستان جز در معدودی بریدگی‌هایی طبیعی کوهستانی تقریباً سخت و بسیار دشوار است. بنابراین، از

## منابع

- گذشته، این بریدگی محل عبور و مرور کاروان‌ها و حرکت گروه‌های مختلف به نواحی همجوار بوده است؛ چنانچه بیشتر راه‌های قدیمی نواحی کمیجان، فراهان، اراک و اشتیان امروزی به ساوه، ری، نوبران همدان، قزوین و دیگر مناطق - به دلیل مسافت کمتر - از این منطقه می‌گذشته است. برای حفاظت و همچنین امنیت این راه‌ها در دوره تاریخی و اوایل اسلامی (و دوره‌های بعدتر) در کناره این مسیرها، قلعه‌ها و سازه‌های نظامی متعددی بر بالای بلندی‌های مشرف بر این راه‌ها ایجاد شده‌اند. این قلعه‌های متعدد علاوه بر اینکه نشان‌دهنده اهمیت سوق‌الجیشی و نظامی منطقه هستند، شاید بازتابی از بحران‌های متعددی بوده که در دوره تاریخی (اشکانیان و به ویژه ساسانیان) و دوره بعد ساکنان این منطقه با آن روبرو بوده‌اند. چنانچه در دوره ساسانی این منطقه با شهر ری و قم و دیگر شهرهای ایالت جبال ارتباطات وسیعی داشته و در معادلات جغرافیایی و استراتژی نقش مهمی ایفا می‌کرده و دیگر اینکه با یورش اعراب به ایران این منطقه جزء مناطقی بوده که می‌توانسته از یورش و ویرانی‌ها تا حدودی دور بماند. چنانچه ما در سفال‌های این منطقه و معماری آن شاهد تداوم هستیم. در قرون ۵-۷ ه.ق (سده‌های میانی دوران اسلامی و دوره سلجوقی) با شکل‌گیری و گسترش اسماعیلیان در منطقه، تفرش با توجه به وضعیت جغرافیایی آن، بار دیگر مورد توجه قرار می‌گیرد. در این دوره در شهر تفرش بناهای متعددی از جمله مسجد ششناو ساخته می‌شود. به علاوه، در مناطق همجوار، آتشکده فردقان (فردگان) و برخی از راه‌ها به این آتشکده - که در متون تاریخی بارها از آن یاد شده و یکی از آتش‌های مقدس زرتشتیان در آن نگهداری می‌شده است - میل کوره و قیز کورپه سی برای رفاه زوار این آتشکده ساخته شده است (جدول ۲).
- آیتی، عبدالحسین (۱۳۲۱). *هوگوی ایرانی (نخستین پرواز بشر)*. یزد: بی‌نا.
- اعتماد السلطنه، محمدحسن خان (۱۳۶۷). *مرات البلدان*. با تصحیحات و حواشی و فهارس به کوشش عبدالحسین نوائی و میرهاشم محدث. تهران: موسسه انتشارات و چاپ نشر دانشگاه تهران.
- ابن خردادبه، عبیدالله بن عبدالله (۱۳۷۱). *المسالک و الممالک*. ترجمه سعید خاکرند. تهران: موسسه فرهنگی حنفاء.
- استرابو (۱۳۸۱). *جغرافیای استرابو: سرزمین‌های زیر فرمان هخامنشیان*. ترجمه همایون صنعتی‌زاده. تهران: بنیاد موقوفات ایرج افشار.
- رهبر، مهدی (۱۳۸۲). *کاوشهای باستانشناسی خورهه*. تهران: انتشارات پازینه.
- دارابی، حجت، اکبر عابدی، نصیر اسکندری و محمد علیزاده (۱۳۸۸). گزارش مقدماتی بررسی باستان‌شناسی شهرستان دلیجان، پژوهش‌های باستان‌شناسی مدرس، ۱(۲)، ۱۱۱-۱۲۹.
- دفتری، فرهاد (۱۳۷۵). *تاریخ و عقاید اسماعیلیه*. ترجمه فریدون بدره‌ای. تهران: انتشارات فروزان نور.
- دهگان، ابراهیم (بی‌تا). *تاریخ اراک*. جلد ۱. اراک: انتشارات فرهنگ.
- پوربخشنده، خسرو (۱۳۷۶). *بررسی و شناسایی باستان‌شناسی آشتیان و تفرش علیا*. بایگانی پژوهشکده باستان‌شناسی کشور (منتشر نشده).
- حاج سیاح (۱۳۴۶). *سفرنامه حاج سیاح*. به کوشش حمید سیاح. به تصحیح سیف‌الله گلکار. تهران: بی‌نا.



مارکوارت، یوزف (۱۳۷۳). *جغرافیای ایرانشهر مبنی بر جغرافیای موسی خورنی*. ترجمه مریم میراحمدی. تهران: انتشارات اطلاعات.

مستوفی قزوینی، ابی بکر حمدالله (۱۳۶۲). *نزهه القلوب*. به کوشش گای لسترنج، جلد ۱. تهران: دنیای کتاب.

موسوی‌نیا، مهدی (۱۳۹۵). گزارش مقدماتی اولین فصل کاوش باستان‌شناسی تپه قلعه خلیجان تفرش، گزارش‌های شانزدهمین گردهمایی سالانه باستان‌شناسی ایران. تهران: پژوهشکده باستان‌شناسی ایران، ۳۹۹-۴۰۲.

موسوی‌نیا، مهدی و شراهی، اسماعیل، مرتضایی، محمد (۱۴۰۱). سنت تدفین زردشتیان در سده‌های میانه اسلامی بر اساس کاوش باستان‌شناسی در تپه قلعه خلیجان تفرش. *پژوهش‌های باستان‌شناسی ایران*، ۳۳، ۲۹۷-۳۲۰.

نوراللهی، علی (۱۴۰۱). بررسی باستان‌شناسی استقرارهای دوره اشکانی حوضه آبریز قره چای شهرستان تفرش استان مرکزی. *پژوهش‌های ایران باستان*، ۴، ۳-۳۹.

نوراللهی، علی (۱۳۸۶). *گزارش بررسی و شناسایی باستان‌شناختی بخش مرکزی شهرستان تفرش استان مرکزی*، جلد اول و دوم، آرشیو میراث فرهنگی و گردشگری استان مرکزی (منتشر نشده).

نوراللهی، علی، سارا علی‌لو (۱۳۹۵/۲۰۱۶). *پژوهشی در بناهای آرامگاهی شهرستان تفرش*. فصلنامه دیار، ۲، ۳۰-۷۰.

نوراللهی، علی (۱۳۹۷). *بررسی باستان‌شناسی مساجد و تکایای شهر تفرش*. فصلنامه رازان، ۷، ۹۳-۱۱۲.

حسینی، حمیدرضا (۱۳۸۲). *مردم‌نگاری شهرستان تفرش*. تهران: سازمان میراث فرهنگی کشور (پژوهشگاه).

سیفی‌فمی‌تفرشی، مرتضی (۱۳۶۱). *سیری کوتاه در جغرافیای تاریخی تفرش و آشتیان*. تهران: انتشارات امیرکبیر.

شیرزاده، غلام (۱۳۸۸). *بررسی و شناسایی باستان‌شناسی شهرستان خمین*. اداره میراث فرهنگی، صنایع دستی و گردشگری استان مرکزی.

شیرزاده، غلام (۱۳۸۶). *بررسی و شناسایی باستان‌شناسی شهرستان کمیجان*. بایگانی پژوهشکده باستان‌شناسی کشور (منتشر نشده).

عظیم‌زاده، هوشنگ (۱۳۵۲-۱۳۵۴). *گزارش‌های بررسی و شناسایی شهرستان ساوه و زرنديه*. سازمان میراث فرهنگی استان مرکزی (منتشر نشده).

علایی مقدم، جواد (۱۳۹۶). *بررسی باستان‌شناسی شهرستان اراک و حوضه آبریز دریاچه میقان*. تهران: پژوهشکده باستان‌شناسی.

علیزاده، عباس (۱۳۷۹). *تئوری و عمل در باستان‌شناسی*، تهران: انتشارات ارشاد اسلامی.

قمی، حسن بن محمد (۱۳۶۱). *تاریخ قم*. مترجم حسن بن علی قمی، مصحح جلال‌الدین تهرانی. تهران: انتشارات توس.

کریستین سن، آرتور امانوئل (۱۳۸۵). *ایران در زمان ساسانیان*. ترجمه رشید یاسمی، ویراستار رضا باغ‌بیدی. تهران: صدای معاصر.

کلایس، ولفرام (۱۳۵۴). *گزارش‌های باستان‌شناسی در ایران*. ترجمه مهندس سروش حبیبی. تهران: بنگاه ترجمه و نشر کتاب.

استقرارهای ساسانی حوضه رودخانه قره‌چای شهرستان تفرش ...

chronology and analysis of trade in the western Indian ocean. Durham University.

Kiani, M. Y. (1982). Parthian sites in Hyrcania: The Gurgan plain. AMI, Erganz. bd. 9\* Berlin: D. Reimer.

Kleiss, W. (1999). Der Chahartaq von Navis im Bergland von Tafresh, in: *The Iranian World. Presented to Ezat O. Negahban*. Eds. by: A. Alizadeh, S. Malek Shahmirzadi, Y. Majidzadeh, Teheran, Nashr I Daneshgahi, 200-209.

Lecomte, O. (1987). *La ceramique Sassanide, in Fouilles de Tureng Tepe I, (sous la direction de Jean Deshayes)* 1. Les périodes sassanides et islamiques par Rémy Boucharlat et Olivier Lecomte, avec les contributions de Jean-Claude Gardin et Rika Gyselen, 93-121.

Priestman, S. M. N. (2013). Sasanian Ceramics from the Gorgan Wall and Other Sites on the Gorgan Plain, In: Sauer, E. W., Rekavandi, H.O., Wilkinson, T.J. et al. 2013: *Persia's Imperial Power in Late Antiquity: The Great Wall of Gorgan and the Frontier Landscapes of Sasanian Iran (British Institute of Persian Studies, Archaeological Monograph Series)*. Oxbow: Oxford, 447-534.

نوراللهی، علی (۱۳۹۹ الف). بررسی باستانشناسی کاروانسرای خانک در مسیر کوهستانی تفرش به ساوه. *ایران ورجاوند*، ۳ (۵)، ۴۷-۷۴.

نوراللهی، علی (۱۳۹۹ ب). جایگاه و کارکرد آتشکده - نویسن تفرش از دیدگاه تاریخی و باستان‌شناختی. *فصلنامه رازان*، ۱۳، ۱۰۵-۱۳۰.

نوراللهی، علی (۱۳۹۵). سنگ نگاره‌های یازلی چای، گندم کوه و زاغرم. *فصلنامه دیار*، ۱، ۸۵-۱۱۳.

نوراللهی، علی (۱۳۹۱). مقایسه بنای ملاحسن کاشی با بناهای آرامگاهی شهرستان تفرش در استان مرکزی. *فصلنامه فرهنگ زنجان*.

نویسنده ندارد (۱۳۶۲). *حدودالعالم من المشرق الی المغرب*. به کوشش منوچهر ستوده، تهران: انتشارات کتابخانه طهوری.

یعقوبی، ابن واضح (۱۳۸۲). *تاریخ یعقوبی*. جلد ۱، ترجمه محمد ابراهیم آیتی. تهران: انتشارات علمی و فرهنگی.

یعقوبی، ابن واضح (۲۵۳۶). *البلدان*، ترجمه محمد ابراهیم آیتی. تهران: بنگاه ترجمه و نشر کتاب.

Banning, E. B. (2002). *Archaeological Survey (Manuals in Archaeological Method, Theory and Technique)*. New York: Kluwer Academic/Plenum Publishers.

Keall, E. J., & M. J. Keall. (1981). The Qal'eh-i Yazdigird Pottery: A Statistical Approach. *Iran*, XIX, 33-80

Kennt, D. (2004). *Sasanian and Islamic Pottery from Ras al-khaimah*. Classification

Variability from the Parthian to the Early Islamic Periods. *Studia Iranica*, 15(1), 23-88.

Wenke, R. (1975-76). Imperial investments and agricultural developments in Parthian and Sasanian, Khuzestan: 150 BC to AD 640. *Mesopotamia*, 10-11, 31-221.

Whitcomb, D. S. (1985). *Before the Roses and Nightingales: Excavations at Qasr-i Abu Nasr, Old Shiraz*. New York: Metropolitan Museum of Art.

Ricciardi, R. V. (1970). Sasanian Pottery from Tell Mahuz (North Mesopotamia). *Mesopotamia*, 5-6, 428-482.

Schnyder, R. (1975). keramik and glasfund vom takhte Suleiman. In *Archäologischer Anzeiger*, 1, 180-196.

Trinkaus, K. M. (1981). *The Partho-Sassanian Northeast Frontier: Settlement in the Damghan Plain, Iran*. Dissertation in Anthropology of the University of Pennsylvania.

Trinkaus, K. M. (1986). Pottery from the Damghan Plain, Iran: Chronology and