

ارزیابی اقتصادی- اجتماعی طرح‌های ساماندهی و خروج دام از جنگل و تجمیع خانوارهای پراکنده جنگل نشین

حسن فرامرزی^{*۱}

تاریخ دریافت: ۹۳/۱/۱۷ تاریخ پذیرش: ۹۳/۸/۲۱

چکیده

طرح ساماندهی و خروج دام از جنگل و تجمیع خانوارهای پراکنده جنگل‌نشین در واقع طرح توسعه اقتصادی منطقه است که با هدف استمرار بخشیدن به تولید جنگل و بهبود وضعیت اقتصادی- اجتماعی مشمولین طرح از اهمیت ویژه‌ای برخوردار است. مطالعه حاضر به بررسی و تجزیه و تحلیل وضعیت اقتصادی- اجتماعی مشمولین این طرح در شهرستان مینودشت و گالیکش می‌پردازد. برای این منظور از سه منطقه شامل، منطقه اول طرح تجمیع ینفاق که ساکنین بعد از نقل مکان در شهرکی که اداره منابع طبیعی امکانات اولیه زندگی را برای آن‌ها فراهم نموده است سکونت یافتند و منطقه‌ی دوم که بر اساس طرح مابه‌ازاء مسکن با دریافت مبلغی معادل عرصه تخلیه شده به شهر مهاجرت نمودند و در نهایت منطقه سوم روستایی که طرح جابه‌جایی را نپذیرفته و هم‌اکنون نیز در روستای داخل جنگل زندگی می‌کنند با روش مصاحبه و پرسشنامه نظرسنجی به عمل آمد و با استفاده از آزمون‌های آماری کروسکال‌والیس، دو جمله‌ای و کای اسکوئر مورد مقایسه قرار گرفت و هیستوگرام هر یک از متغیرها نیز تهیه گردید. نتایج تحقیق بهبود وضعیت پذیرفتگان طرح را نسبت به روستاییان از لحاظ امکانات رفاهی زندگی نشان می‌دهد در حالی که افراد طرح تجمیع از شرایط و امکانات رفاهی زندگی خود راضی بودند و افراد طرح مابه‌ازاء مسکن نارضایتی خود را اعلام می‌کنند. نتایج کاهش میزان وابستگی به جنگل افراد مشمول طرح را نسبت به روستاییان نشان داد. همچنین هر سه منطقه تمایل خود را برای مشارکت در حفاظت از عرصه‌های منابع طبیعی اعلام نمودند. در نهایت می‌توان گفت مصاحبه شوندگان مشمول طرح تجمیع از مصاحبه شوندگان طرح مابه‌ازاء مسکن رضایت بیشتری از زندگی دارند و با توجه به تمایل مشارکت افراد در امور منابع طبیعی می‌توان برای بهتر نمودن وضعیت اقتصادی آن‌ها برنامه‌ریزی کرد.

واژه‌های کلیدی: اقتصادی- اجتماعی، خروج دام، طرح تجمیع و مابه‌ازاء مسکن، توسعه روستایی

۱- دانشجوی دکتری جنگلداری دانشگاه تربیت مدرس، دانشکده منابع طبیعی و علوم دریایی نور، ایران

* نویسنده مسئول: Email: Faramarzi.hassan@yahoo.com

مقدمه

با توجه به کاهش سریع جنگل‌های طبیعی در بسیاری از نقاط دنیا، یکی از موضوعاتی که کشورها اغلب با آن مواجه هستند، چگونگی جلوگیری از تخریب و صدمه بیشتر به مناطق جنگلی می‌باشد (۹). بر اساس مطالعات صورت گرفته، ۸۷ درصد از عوامل تخریب در منابع طبیعی کشور، انسانی و تنها ۱۳ درصد عوامل طبیعی می‌باشند؛ که مهم‌ترین عوامل انسانی، چرای بی‌رویه و اثرات ناشی از تخریب توسط دامداران و جنگل‌نشینان در جنگل‌های شمال کشور است (۱۸). سیستم فعالیت‌های دامداری گسترده اساساً وابسته به منابع چراگاهی است که می‌تواند تأثیر عمده‌ای بر پوشش گیاهی نه تنها از لحاظ میزان و کیفیت تولید، بلکه از نظر پویایی پوشش گیاهی و زادآوری طبیعی (۲۲)، گونه‌ها و تنوع زیستی (۲۷، ۱۱) و چشم‌انداز محیطی (۱۳، ۱) داشته باشد. با این وجود به منظور استمرار بخشیدن به تولیدات جنگل و کمک به تجدید حیات، با حذف دام از جنگل از اهمیت ویژه‌ای برخوردار است. امروزه اجرای موفق طرح جنگلداری مستلزم نگرشی فراتر از مفهوم سنتی تولید پایدار محصولات چوبی است، بنابراین در مبحث مدیریت پایدار جنگل باید به جنبه‌های اکولوژیک، اقتصادی و اجتماعی توجه‌ای ویژه داشت (۲۹). به طوری که عملکرد ضعیف در این بخش مانعی بزرگ برای موفقیت طرح‌های جنگلداری است و می‌تواند باعث از دست دادن فرصت‌های شغلی، درآمدهای دولت و خدمات اکولوژیک محیط زیست گردد (۳۰).

شروع فرآیند خروج دام در ایران از سال ۱۳۱۸ می‌باشد که تا به امروزه به طور کامل عملی نشده و در تمام این دوره تأکید مسئولان و کارشناسان جنگل بر عدم حضور دام در جنگل‌های شمال بوده است (۲۵). این طرح به عنوان طرح توسعه منطقه‌ای با هدف حفظ و احیای جنگل‌ها و بهبود وضعیت اجتماعی-اقتصادی دامداران در سال ۱۳۷۱ در جنگل‌های شمال کشور به مرحله‌ی اجرا درآمد (۳). از این رو، بند ج - تبصره ۸۱ قانون برنامه دوم توسعه، بند الف ماده ۱۰۴ قانون برنامه سوم توسعه، بند یک ماده ۶ - تصویب‌نامه‌ی مورخ ۸۲/۵/۶ هیئت‌وزیران و بند الف ماده ۶۹ قانون برنامه چهارم توسعه به طرح ساماندهی جنگل‌نشینان پراکنده می‌پردازد. از اهداف مهم این سیاست می‌توان به تسریع در زادآوری و تجدید حیات طبیعی جنگل، حذف عوامل اصلی تخریب، نابودی سیر قهقرائی جنگل، فراهم آوردن زمینه‌های افزایش تولید، بازسازی مناطق کم‌پوشش، کمک به تغییر الگوهای اقتصادی و معیشتی جوامع جنگل‌نشین و حذف دامداری سنتی و کم بازده اشاره کرد (۷). بر اساس مطالعات اجتماعی و اقتصادی جنگل‌های شمال کشور در حوزه استان گلستان ۲۷۸ آبادی در داخل و حاشیه جنگل وجود دارد و همچنین تعداد ۳۴۰۰ دامدار به صورت موقت و دائم از جنگل استفاده می‌کنند (۴)؛ از این رو مطالعات اجتماعی اقتصادی بر روی خانوارهایی که مشمول طرح ساماندهی خروج دام قرار گرفتند لازم و در خور توجه است چرا که نه تنها به بررسی وضعیت خانوارهای موجود و تلاش در رفع مشکلات آن‌ها برآیند بلکه

نواقص و معایب و همچنین نقاط قوت طرح شناخته شده و در سیستم‌های طرح آینده از آن‌ها استفاده گردد.

در مطالعه‌ای Alipur *et al.* (2007) به تحلیل رفتارهای اقتصادی-اجتماعی جوامع محلی در بهره‌برداری از منابع طبیعی به منظور شناخت میزان وابستگی آن‌ها به منابع طبیعی در سه قلمرو جلگه‌ای، جنگلی و مرتعی حوزه آبخیز وازرود نور پرداختند. نتایج این مطالعه نشان داد که میزان وابستگی ساکنین دائم به منابع طبیعی حوزه تحقیق به مراتب بیشتر از ساکنین موقت می‌باشد و ساکنین دائم حوزه تعاملات متنوع‌تری را با منابع جنگلی حاشیه روستاها دارند.

Saidi & Najafi (2010) در تعیین اولویت خروج دام از جنگل و ساماندهی جنگل‌نشینان در سری باباکوه حوضه آبخیز دو گیلان تکنیک تصمیم‌سازی گروهی و فرایند تحلیل شبکه‌ای را بکار بردند و نشان دادند که جمعیت دام، جمعیت آبادی (تعداد خانوار) و دامداری به عنوان منبع درآمد خانوار از بیش‌ترین اهمیت در تعیین اولویت خروج دام از جنگل و ساماندهی جنگل‌نشینان برخوردارند.

مطالعه‌ی پرسشنامه‌ای و روش رگرسیون لجستیک فاکتورهای موثر در مشارکت کشاورزان در طرح‌های جنگلداری در بنگلادش نشان داد که مشارکت همبستگی معنی‌داری با کشت نوع گونه‌های مورد استفاده، اطمینان از رسیدن به درآمد، فراهم کردن آموزش در جهت‌های مختلف مشارکت در طرح‌های جنگلداری، جبران خسارت در صورت عدم وجود درآمد و همچنین همبستگی منفی

معنی‌داری با اختلال در منافع مردم محلی از طریق اجرای طرح‌های جنگلداری در ارتباط برنامه‌ها و تأخیر طولانی در برداشت درختان پس از اتمام دوره قرارداد دارد (۲۴).

مطالعه‌ی اقتصادی اجتماعی بر روی اثر مشارکت افراد روستایی در امور منابع طبیعی، آموزش این افراد، نوآوری و کارآفرینی در روستاها در نروژ بر اساس نظرات پرسشنامه‌ای و مقایسه پژوهش‌های قبلی نشان داد که آموزش یک عنصر مهم برای نوآوری است و این نیز به نوبه خود باعث عملکرد بهتر آن‌ها برای بدست آوردن کارایی بالا از جنگل خواهد شد که در نهایت باعث رشد اقتصادی این افراد نیز می‌شود (۱۹).

در این مطالعه به بررسی وضعیت اقتصادی و اجتماعی مشمولین طرح‌های ساماندهی و خروج دام از جنگل و تجمیع خانوارهای پراکنده جنگل‌نشین با مقایسه با افرادی که طرح را نپذیرفته‌اند و به رابطه و میزان وابستگی آن‌ها به جنگل با نظرسنجی و مصاحبه از این افراد می‌پردازد. تا با شناسایی نقاط ضعف و قوت این طرح، در ادامه به صورت هر چه بهتر اجرا گردد و همچنین مشکلات مشمولین طرح شناسایی و با پیدا کردن راهکار در جهت رفع این مشکلات برنامه‌ریزی شود.

مواد و روش‌ها

منطقه مورد مطالعه:

در این پژوهش سه جامعه آماری در شهرستان مینودشت و گالیکش در استان گلستان شامل دو منطقه از روستاهای مشمولین طرح تجمیع

از منطقه شهری، ۱۹ پرسشنامه از منطقه روستایی و ۱۸ پرسشنامه از منطقه‌ی شهرک تکمیل گردید. در فرآیند تکمیل پرسشنامه، ضریب آلفای کرونباخ اندازه‌گیری شد. این ضریب با مقدار ۰/۸۷ نشان‌دهنده‌ی اعتبار مناسب پرسشنامه‌ها بود. در این تحقیق متغیرهایی شامل طبقه سنی، جایگاه در خانواده و سطح سواد پاسخگویان، وضعیت سلامت و بهداشت منطقه، وضعیت آموزش مدرسه، وضعیت حمل‌ونقل، وضعیت رفاهی مکان زندگی، نظر افراد در مورد جابه‌جایی، وضعیت خانوارها از لحاظ برخی از امکانات زندگی، سیر وضعیت رفاهی و معیشتی، وضعیت شغلی، رضایت از شرایط زندگی، میزان استفاده از محصولات خوراکی و دارویی جنگل، میزان استفاده از محصولات غیر چوبی جنگلی و مرتعی، میزان استفاده از هیزم، میزان وابستگی به جنگل، میزان اتکا به یارانه‌ها، شرکت در کلاس‌های آموزشی حفاظت و کاهش تخریب منابع طبیعی، مشارکت در نهال‌کاری و حصار مناطق قرق، جلوگیری از قاچاق چوب، جلوگیری از تبدیل جنگل به زمین زراعی و مشارکت به عنوان نیروی افتخاری، نظر افراد در مورد تأثیر جابه‌جایی بر روی جنگل، مورد بررسی قرار گرفت. در نهایت اطلاعات بدست آمده با استفاده از نرم‌افزار Excel به صورت بانک اطلاعاتی درآمده و در نرم‌افزار SPSS17 با استفاده از آزمون کروسکال‌والیس و کای اسکوئر به مقایسه‌ی وضعیت سه منطقه پرداخته (۱۵) و برای مشخص کردن سمت گرایش متغیرها بین گزینه‌های موجود با استفاده از آزمون دو

جمله‌ای مورد بررسی قرار گرفت که در واقع استفاده از آزمون دو جمله‌ای به این شکل بود که حد وسط به سمت کدهای پایین یک حالت و کدهای که ارزش بیشتری داشتند حالت دوم را شکل می‌دادند (۸).

نتایج

در این قسمت ابتدا نتایج حاصل از آزمون‌های آماری کروسکال والیس، کای اسکوئر و آزمون دو جمله‌ای ارائه می‌گردد (جدول ۱) سپس نتایج هر یک از متغیرها با استفاده از هیستوگرام تشریح می‌گردد.

۱- وضعیت سنی پاسخگویان: آزمون کروسکال والیس اختلاف معنی‌داری را از لحاظ طبقه سنی پاسخگویان بین سه منطقه نشان نداد و بیشتر پاسخگویان بین ۲۰ تا ۵۰ سال بودند (شکل ۲).

۲- جایگاه پاسخگویان در خانواده: آزمون کروسکال والیس اختلاف معنی‌داری را از لحاظ جایگاه افراد در خانواده بین سه منطقه نشان نداد و بیشتر پاسخگویان در جایگاه پدر خانواده بودند (شکل ۳).

۳- سطح سواد پاسخگویان: آزمون کروسکال والیس اختلاف معنی‌داری را از لحاظ سطح سواد پاسخگویان بین سه منطقه نشان نداد و بیشتر پاسخگویان بی‌سواد و با سطح سواد ابتدائی بودند (شکل ۴).

۴- وضعیت سلامت و بهداشت محل زندگی در حال حاضر بر اساس نظر پاسخگویان: آزمون کروسکال والیس اختلاف معنی‌داری را بین سه گروه از لحاظ وضعیت سلامت و بهداشت محل زندگی نشان نداد و آزمون دو جمله‌ای وضعیت

سلامت و بهداشت سه منطقه را خوب نشان داد (شکل ۵).

۵- وضعیت آموزش مدرسه در حال حاضر بر اساس نظر پاسخگویان: آزمون کروسکال والیس اختلاف معنی‌داری را بین سه منطقه از لحاظ وضعیت آموزش مدرسه نشان داد و آزمون دو جمله‌ای وضعیت شهر و شهرک را خوب و وضعیت روستا را ضعیف نشان داد (شکل ۶).

۶- وضعیت حمل‌ونقل در حال حاضر بر اساس نظر پاسخگویان: آزمون کروسکال والیس اختلاف معنی‌داری را بین سه منطقه از لحاظ وضعیت حمل‌ونقل نشان داد و آزمون دو جمله‌ای وضعیت شهر و شهرک را خوب و وضعیت روستا را ضعیف نشان داد (شکل ۷).

۷- رضایت از وضعیت رفاهی مکان زندگی: آزمون کروسکال والیس اختلاف معنی‌داری را بین سه منطقه از لحاظ رضایت از وضعیت رفاهی مکان زندگی نشان داد و آزمون دو جمله‌ای رضایت افراد شهرک را زیاد و رضایت افراد روستا و شهر را کم نشان داد (شکل ۸).

۸- پاسخ به سؤال در مورد جابه‌جایی: در پاسخگویی افراد شهر و شهرک به این سؤال که اگر در زمان قبل از انتقال بودید جابه‌جایی را می‌پذیرفتید و در پاسخگویی افراد روستا که آیا حاضر به جابه‌جایی هستید، آزمون کروسکال والیس در پاسخگویی اختلاف معنی‌داری بین سه منطقه نشان داد به طوری که آزمون دو جمله‌ای پذیرفتن جابه‌جایی برای منطقه شهرک و نپذیرفتن آن توسط روستا و شهر را نشان داد (شکل ۹).

۹- وضعیت خانوارها از لحاظ برخی امکانات: آزمون کروسکال والیس اختلاف معنی‌داری را از

لحاظ امکانات تلویزیون، کامپیوتر، اینترنت، جاروبرقی، ماشین لباس‌شویی چرخ‌خیاطی و کولر بین سه منطقه نشان داد به طوری که وضعیت شهر و شهرک بهتر از روستا است (شکل ۱۰).

۱۰- سیر وضعیت رفاهی و معیشتی بر اساس نظر

پاسخگویان: آزمون کای اسکوئر از لحاظ سیر وضعیت رفاهی و معیشتی اختلاف معنی‌داری بین سه منطقه نشان داد به طوری که منطقه شهرک سیر صعودی و روستا بدون تغییر و شهر سیر نزولی داشتند (شکل ۱۱).

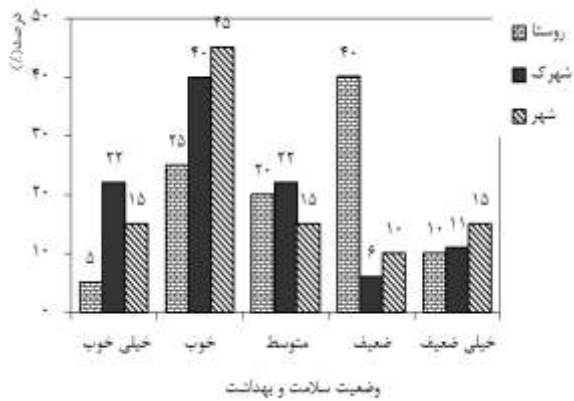
۱۱- وضعیت شغلی: با وجود چند شغلی بودن تعدادی از افراد درصد گیری در هر شغل با توجه به تعداد کل افراد بررسی شد که آزمون کروسکال والیس اختلاف معنی‌داری از لحاظ وضعیت شغلی بین سه منطقه نشان داد و وضعیت افراد شهرک بهتر از روستاییان و شهرنشینان بود (شکل ۱۲).

۱۲- رضایت از شرایط زندگی: آزمون کروسکال والیس اختلاف معنی‌داری را بین سه منطقه از لحاظ رضایت از شرایط زندگی نشان می‌دهد؛ و آزمون دو جمله‌ای برای افراد شهرک رضایت زیاد و برای افراد شهر و روستا رضایت کم نشان داد (شکل ۱۳).

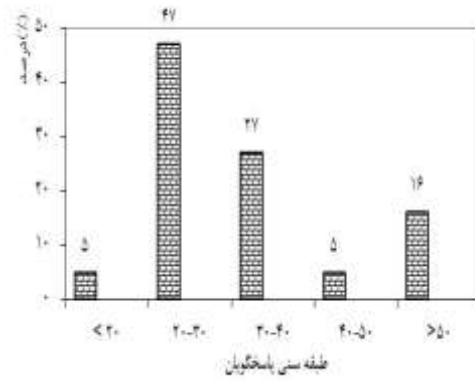
۱۳- میزان استفاده از محصولات خوراکی و دارویی جنگل: آزمون کروسکال والیس اختلاف معنی‌داری را بین سه گروه از لحاظ میزان استفاده از محصولات خوراکی و دارویی جنگل نشان نمی‌دهد و آزمون دو جمله‌ای میزان استفاده از این محصولات را در سه منطقه کم نشان داد (شکل ۱۴).

جدول ۱- نتایج حاصل از آزمون های کروسکال والیس، دو جمله ای و کای اسکوئر

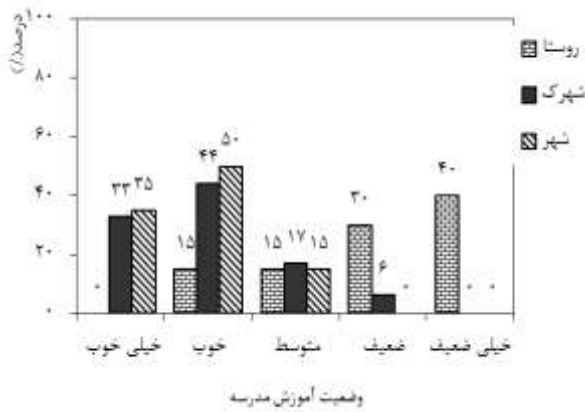
نتایج آزمون کروسکال والیس و کای اسکوئر	نتایج آزمون دو جمله ای	گروه ها	متغیر	نتایج آزمون کروسکال والیس و کای اسکوئر	نتایج آزمون دو جمله ای	گروه ها	متغیر
Sig=۰/۴۸	sig=۰/۱۲	روستا	۱۳. میزان استفاده از محصولات خوراکی و دارویی جنگل	sig=۰/۶۲	روستا	۱. وضعیت سنی پاسخگویان
	sig=۱	شهر				شهر	
	sig=۱	شهرک				شهرک	
Sig=۰/۹۴	sig=۰/۰۸	روستا	۱۴. میزان استفاده از محصولات غیرچوبی و مرتعی	sig=۰/۵۶	روستا	۲. جایگاه پاسخگویان در خانواده
	sig=۰/۰۱۲	شهر				شهر	
	sig=۰/۰۰۸	شهرک				شهرک	
Sig=۰/۰۰۰۲	sig=۰/۰۵	روستا	۱۵. میزان استفاده از هیزم	sig=۰/۸۳	روستا	۳. سطح سواد پاسخگویان
	sig=۰/۰۱۲	شهر				شهر	
	sig=۰/۰۰۱	شهرک				شهرک	
Sig=۰	sig=۰	روستا	۱۶. میزان وابستگی به جنگل	sig=۰/۰۸۷	sig=۰/۱۱	روستا	۴. وضعیت سلامت و بهداشت منطقه
	sig=۰/۲۶	شهر				شهر	
	sig=۰/۴۸	شهرک				شهرک	
Sig=۰/۱۷	sig=۰/۱۲	روستا	۱۷. میزان اتکا به یارانه ها	sig=۰	sig=۰/۰۰۳	روستا	۵. وضعیت آموزش مدرسه
	sig=۰/۰۴	شهر				شهر	
	sig=۰/۰۰۱	شهرک				شهرک	
Sig=۰/۰۰۳	sig=۰/۰۵	روستا	۱۸. شرکت در کلاس های حفاظت و کاهش تخریب منابع طبیعی	sig=۰	sig=۰	روستا	۶. وضعیت حمل و نقل
	sig=۰/۰۰۳	شهر				شهر	
	sig=۰/۰۰۰۸	شهرک				شهرک	
Sig=۰/۰۸۷	sig=۰/۱۱	روستا	۱۹. مشارکت به عنوان نیروی افتخاری	sig=۰	روستا	۷. رضایت از وضعیت رفاهی مکان زندگی
	sig=۰/۸۲	شهر				شهر	
	sig=۰/۸۱	شهرک				شهرک	
Sig=۰/۵	sig=۰/۸۲	روستا	۲۰. مشارکت در نهال کاری و حصار مناطق قرق	sig=۰	روستا	۸. پاسخ به سؤال در مورد جابه جایی
	sig=۰/۲۶	شهر				شهر	
	sig=۰/۸۱	شهرک				شهرک	
Sig=۰/۴۹	sig=۰/۲۶	روستا	۲۱. مشارکت در جلوگیری از قاچاق چوب	sig=۰/۰۱۷	روستا	۹. وضعیت خانوارها از لحاظ امکانات
	Sig=۰/۸۲	شهر				شهر	
	Sig=۰/۴۸	شهرک				شهرک	
Sig=۰/۹۱	sig=۱	روستا	۲۲. مشارکت در جلوگیری از ورود غیرمجاز دام به داخل	sig=۰	روستا	۱۰. وضعیت رفاهی و معیشتی
	sig=۰/۵	شهر				شهر	
	sig=۱	شهرک				شهرک	
Sig=۰/۵۷	sig=۰/۵	روستا	۲۳. مشارکت در جلوگیری از تبدیل جنگل به زمین زراعی	sig=۰/۰۲۱	روستا	۱۱. وضعیت شغلی
	sig=۱	شهر				شهر	
	sig=۰/۴۸	شهرک				شهرک	
sig=۰/۰۰۱	روستا	۲۴. نظر افراد در مورد تأثیر جابه جایی بر روی جنگل	sig=۰	sig=۰/۰۱۲	روستا	۱۲. رضایت از شرایط زندگی
		شهر				شهر	
		شهرک				شهرک	



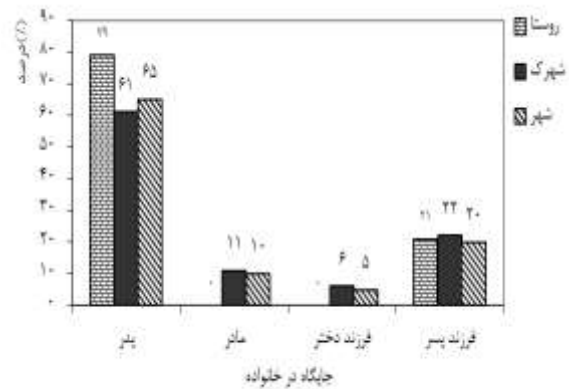
شکل ۵- نمودار وضعیت سلامت و بهداشت در حال حاضر



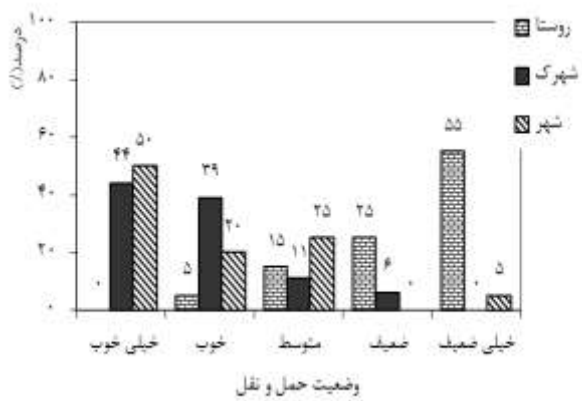
شکل ۲- نمودار وضعیت سنی پاسخگویان



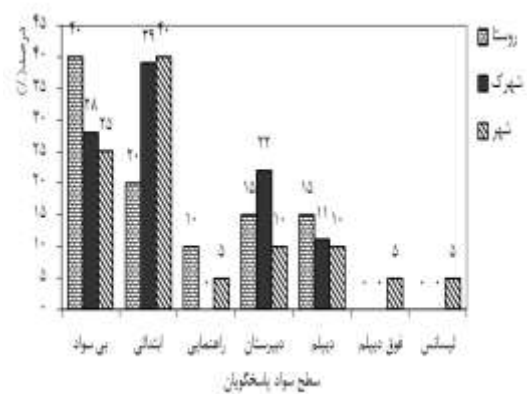
شکل ۶- نمودار وضعیت آموزش مدرسه در حال حاضر



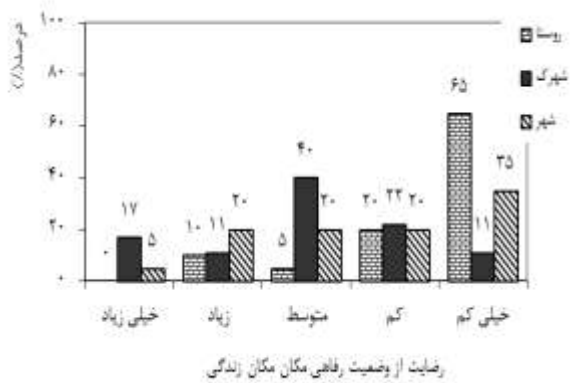
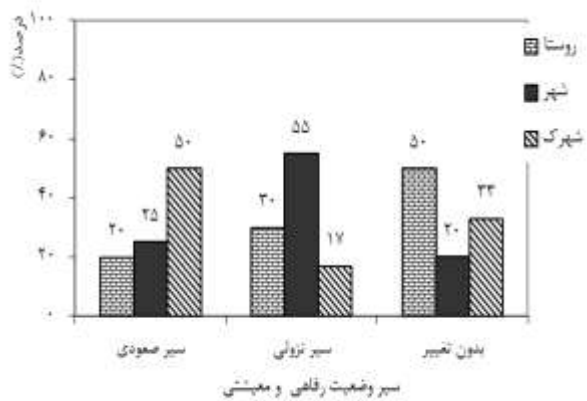
شکل ۳- نمودار جایگاه پاسخگویان در خانواده



شکل ۷- نمودار وضعیت حمل و نقل در حال حاضر

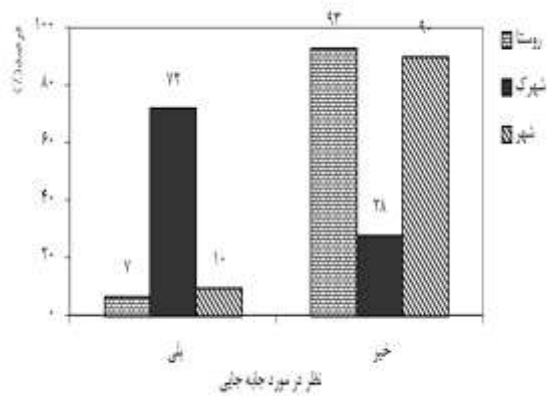
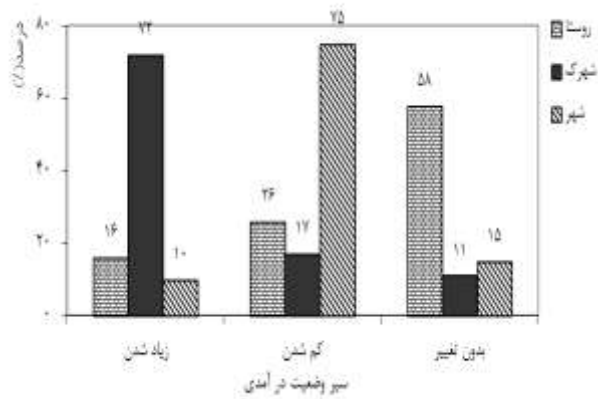


شکل ۴- نمودار سطح سواد پاسخگویان



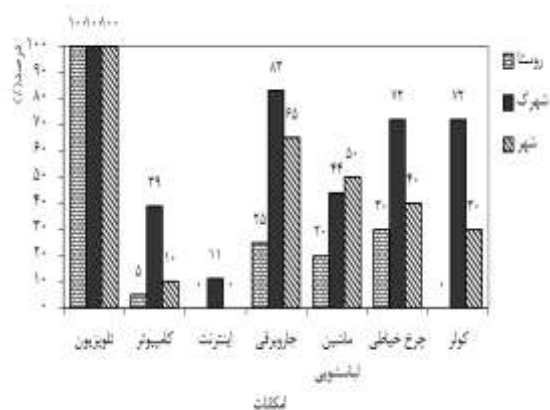
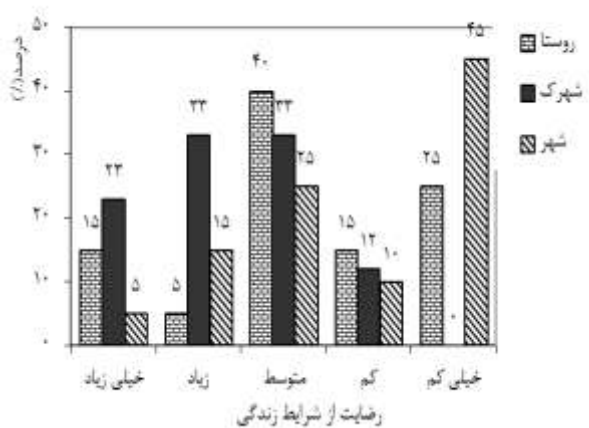
شکل ۱۱- نمودار سیر وضعیت رفاهی و معیشتی

شکل ۸- نمودار رضایت از وضعیت رفاهی مکان زندگی



شکل ۱۲- نمودار وضعیت شغلی

شکل ۹- نمودار پاسخ به سؤال در مورد جابه‌جایی



شکل ۱۳- نمودار رضایت از شرایط زندگی

شکل ۱۰- نمودار وضعیت خانوارها از لحاظ امکانات

۱۴- میزان استفاده از محصولات غیرچوبی و مرتعی: آزمون کروسکالوالیس اختلاف معنی‌داری را بین سه گروه از لحاظ میزان استفاده از محصولات غیرچوبی و مرتعی نشان نداد و آزمون دوجمله‌ای میزان استفاده شهر و شهرک را کم و میزان استفاده روستا را زیاد نشان داد (شکل ۱۵).

۱۵- میزان استفاده از هیزم: آزمون کروسکالوالیس اختلاف معنی‌داری را بین سه گروه از لحاظ میزان استفاده از هیزم نشان داد و آزمون دوجمله‌ای میزان استفاده شهر و شهرک را کم و میزان استفاده روستا را زیاد نشان داد (شکل ۱۶).

۱۶- میزان وابستگی به جنگل: آزمون کروسکالوالیس اختلاف معنی‌داری را بین سه گروه از لحاظ میزان وابستگی به جنگل نشان داد و آزمون دوجمله‌ای میزان وابستگی به جنگل برای روستا را زیاد و برای شهر و شهرک کم نشان داد (شکل ۱۷).

۱۷- میزان اتکا به یارانه‌ها: آزمون کروسکالوالیس اختلاف معنی‌داری را بین سه گروه از نظر میزان اتکا به یارانه‌ها در حل مشکلات نشان نمی‌دهد و آزمون دوجمله‌ای میزان اتکا به یارانه برای روستایان را زیاد و برای شهر و شهرک کم نشان داد (شکل ۱۸).

۱۸- شرکت در کلاس‌های حفاظت و کاهش تخریب منابع طبیعی: آزمون کروسکالوالیس اختلاف معنی‌داری را بین سه گروه از لحاظ شرکت در کلاس‌های حفاظت و کاهش تخریب منابع طبیعی نشان داد (شکل ۱۹).

۱۹- مشارکت به عنوان نیروی افتخاری: آزمون کروسکالوالیس اختلاف معنی‌داری را بین سه گروه از لحاظ میزان مشارکت به عنوان نیروی افتخاری نشان نداد و آزمون دوجمله‌ای تمایل زیاد افراد سه منطقه را برای مشارکت در این زمینه نشان داد (شکل ۲۰).

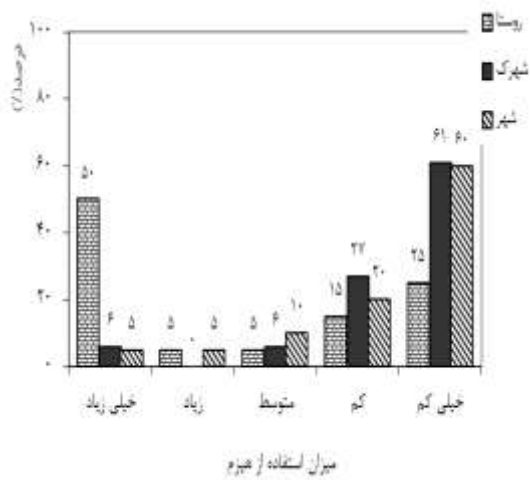
۲۰- مشارکت در نهال‌کاری و حصار مناطق قرق: آزمون کروسکالوالیس اختلاف معنی‌داری را بین سه گروه از لحاظ میزان مشارکت در نهال‌کاری و حصار مناطق قرق نشان نداد و آزمون دوجمله‌ای تمایل زیاد افراد را برای مشارکت در این زمینه نشان داد (شکل ۲۱).

۲۱- مشارکت در جلوگیری از قاچاق چوب: آزمون کروسکالوالیس اختلاف معنی‌داری را بین سه گروه از لحاظ میزان مشارکت در جلوگیری از قاچاق چوب نشان نداد و آزمون دوجمله‌ای تمایل زیاد افراد را برای مشارکت در این زمینه نشان داد (شکل ۲۲).

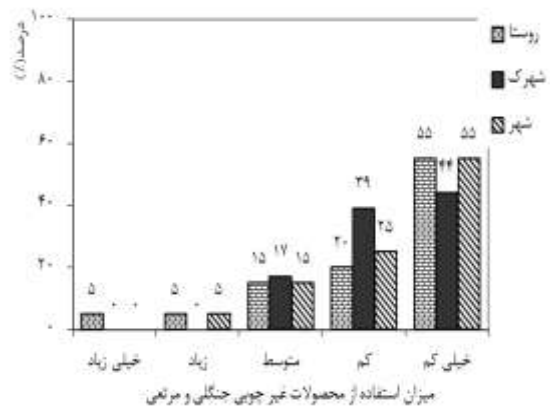
۲۲- مشارکت در جلوگیری از ورود غیرمجاز دام به داخل جنگل: آزمون کروسکالوالیس اختلاف معنی‌داری را بین سه گروه از لحاظ میزان مشارکت در جلوگیری از ورود دام نشان نداد و آزمون دوجمله‌ای تمایل زیاد افراد سه منطقه را برای مشارکت در این زمینه نشان داد (شکل ۲۳).

۲۳- مشارکت در جلوگیری از تبدیل جنگل به زمین زراعی: آزمون کروسکالوالیس اختلاف معنی‌داری را بین سه گروه از لحاظ میزان مشارکت در جلوگیری از تبدیل جنگل به زمین زراعی نشان نداد و آزمون دوجمله‌ای تمایل زیاد افراد سه منطقه را برای مشارکت در این زمینه نشان داد (شکل ۲۴).

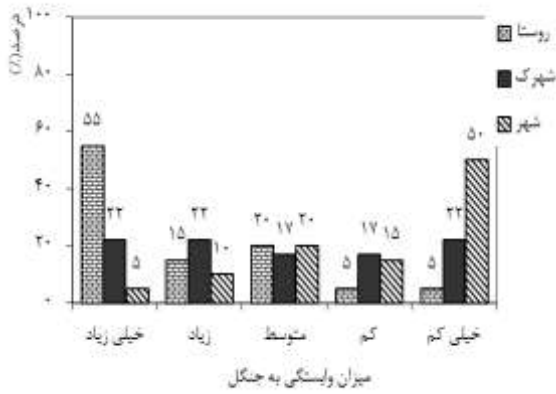
۲۴- نظر افراد در مورد تأثیر جابه‌جایی بر روی جنگل: آزمون کروسکال والیس اختلاف معنی‌داری را بین سه منطقه از لحاظ نظر افراد در مورد پاسخگویی به سؤال که آیا جابه‌جایی باعث حفاظت بهتر جنگل می‌شود، نشان نداد (شکل ۲۵).



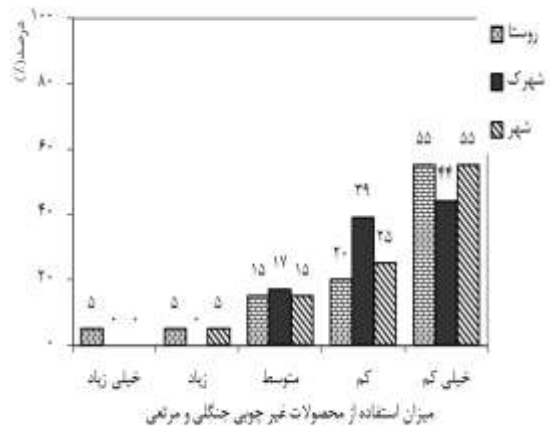
شکل ۱۶- نمودار میزان استفاده از هیزم



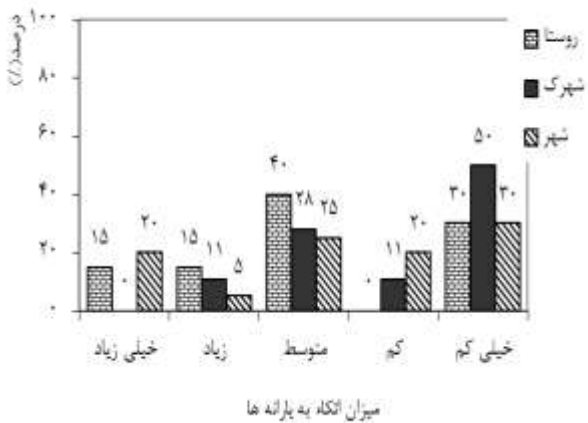
شکل ۱۴- نمودار میزان استفاده از محصولات خوراکی و دارویی جنگل



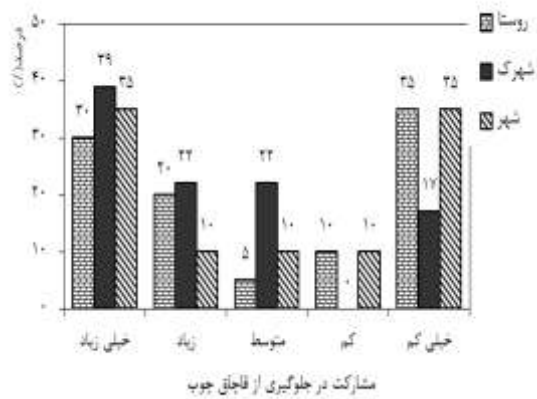
شکل ۱۷- نمودار میزان وابستگی به جنگل



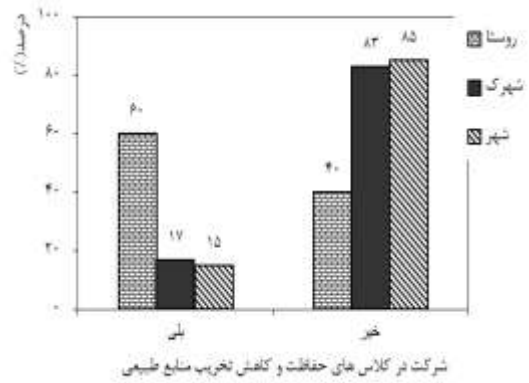
شکل ۱۵- نمودار میزان استفاده از محصولات غیر چوبی



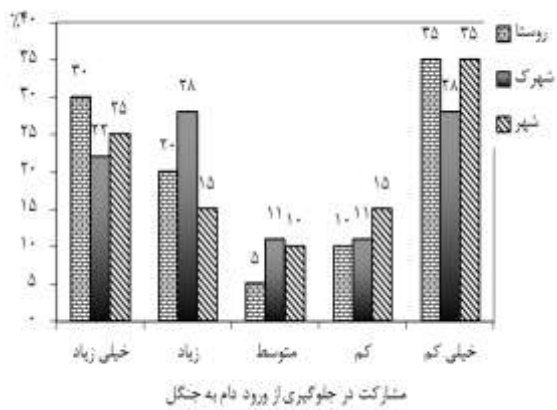
شکل ۱۸- نمودار میزان اتکا به پراکنه‌ها



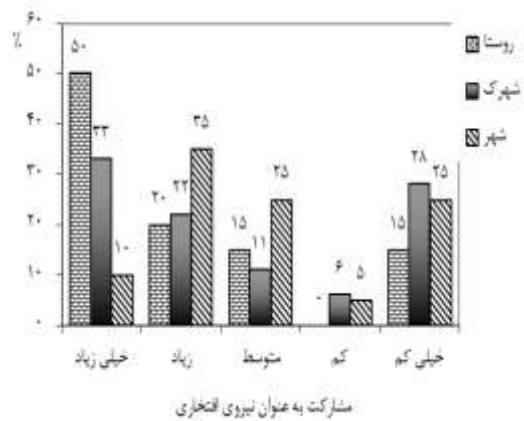
شکل ۲۲- نمودار مشارکت در جلوگیری از قاچاق چوب



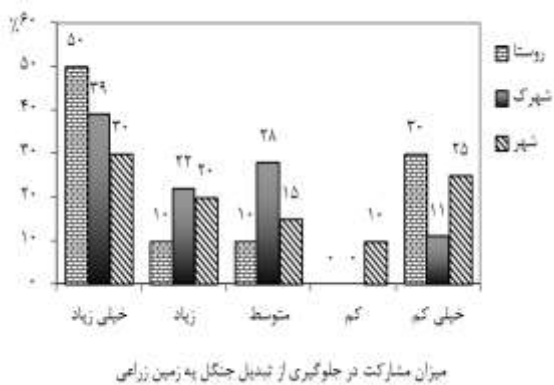
شکل ۱۹- نمودار شرکت در کلاس های حفاظت و کاهش تخریب منابع طبیعی



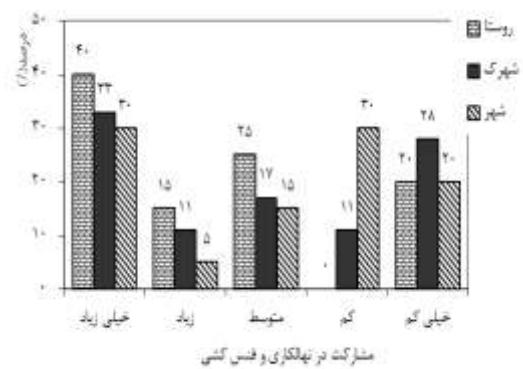
شکل ۲۳- نمودار مشارکت در جلوگیری از ورود غیرمجاز دام به داخل جنگل



شکل ۲۰- نمودار مشارکت به عنوان نیروی افتخاری

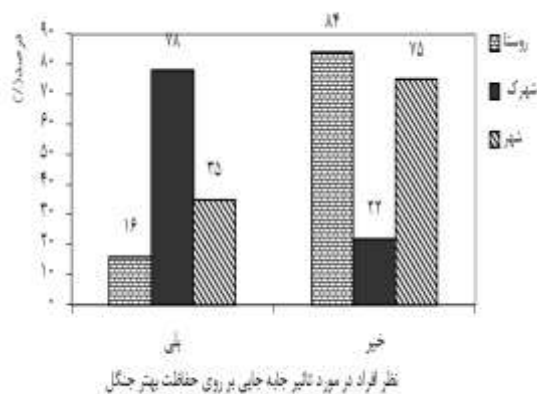


شکل ۲۴- نمودار مشارکت در جلوگیری از تبدیل جنگل



شکل ۲۱- نمودار مشارکت در نهال کاری و حصارکشی

مطالعه Sheikhpoor *et al.* (2011) نیز بهبود وضعیت خانوارها مشمول طرح ساماندهی در بابلرود مازندران را از لحاظ امکانات رفاهی مکان زندگی بعد از نقل مکان کردن نشان دادند. افراد روستا سیر وضعیت رفاهی و معیشتی خود را تقریباً بدون تغییر اعلام می-کنند درحالی که شهرنشینان این حالت را عکس حالت شهرک نشینان سیر نزولی می دانند. در رضایت از شرایط زندگی نیز می توان رضایت خوب شهرک نشینان نسبت به دو منطقه دیگر را مشاهده نمود. با توجه به این موارد می توان گفت که طرح ساماندهی و خروج دام از جنگل و تجمیع خانوارهای پراکنده جنگل نشین در مورد شهرک نشینان بهتر عمل نموده است درحالی که هم از لحاظ امکانات مکان زندگی و هم از لحاظ امکانات خانوارها نسبت به منطقه-ای که طرح را قبول نکردند شرایط بهتری را نشان می دهد؛ اما در مورد شهر این طرح موفقیت کمتری داشته است؛ که می توان علت را این گونه توضیح داد؛ در مورد شهر به دلیل اینکه که طرح به صورت مابه ازاء مسکن بوده بنابراین بیشتر سرمایه آن ها صرف خرید منزل با توجه به هزینه های بالای مسکن در داخل شهر شده است، در صورتی که در مورد شهرک دولت منازل را در بیرون از شهر و در مناطقی که زمین برای ایجاد مسکن هزینه ای بالای نداشته فراهم نموده است با این حال دولت می تواند با برنامه ریزی قوی و با هزینه های نه چندان بالا این شرایط را برای روستاییان مشمول طرح فراهم آورد. عامل دیگر در مورد موفقیت طرح را می توان این گونه گفت که مردم شهرک نشینان اگر چه از جنگل خارج شدند



شکل ۲۵- نمودار نظر افراد در مورد تاثیر جابه جایی برای حفاظت بهتر جنگل

بحث و نتیجه گیری

همان طور که نتایج نشان می دهد بیشتر پاسخگویان سن بین ۲۰ تا ۵۰ سال در جایگاه پدر خانواده و با سطح سواد ابتدائی و بی سواد بودند و از این لحاظ تفاوت معنی داری بین سه منطقه وجود نداشت بنابراین می توان گفت شرایط یکسانی برای مقایسه فراهم آمده است. بر اساس نظر پاسخگویان وضعیت سلامت و بهداشت سه منطقه تقریباً شرایط یکسانی داشت درحالی که وضعیت شهر و شهرک از لحاظ آموزش مدرسه نسبت به روستا بهبود یافته بود با این وجود نارضایتی از وضعیت رفاهی مکان زندگی هم در شهر و هم روستا دیده می شود درحالی که مردم شهرک از وضعیت رفاهی مکان زندگی خود راضی بودند. در مورد برخی امکانات زندگی هرچند اختلاف معنی داری بین شهر و روستا و شهرک وجود ندارد ولی با این وجود وضعیت شهر و شهرک بهتر از روستا می باشد.

ولی شرایط طوری فراهم شده است که هنوز به کشاورزی و دامداری خود مشغول بوده و بنابراین از حالت قبل خود از لحاظ کار فاصله نگرفتند درحالی که مردم شهرنشین کاملاً زمین‌ها و دام‌های خود را از دست داده و به شغل‌هایی از جمله کارگری روی آوردند و از آنجا که نارضایتی از شغل باعث نارضایتی از وضعیت زندگی نیز می‌شود (۲۸، ۱۰) و این افراد نیز شرایط قبلی خود را از این لحاظ بهتر می‌یابند نارضایتی کامل خود را اعلام می‌کنند. با این وجود وقتی در مورد روستایی جابجایی صورت می‌گیرد فراهم نمودن رضایت آن‌ها از الزامات طرح می‌باشد هم از این لحاظ که دولت در مورد زندگی آن‌ها مسئول بوده و چه بسا که رضایت آن‌ها بر روی موفقیت انجام ادامه‌ی طرح تأثیرگذار خواهد بود (۱۴).

اگر چه از لحاظ میزان استفاده از محصولات خوراکی و دارویی جنگل، محصولات غیر چوبی و مرتعی و چوب بین سه منطقه اختلاف معنی‌داری مشاهده نمی‌شود ولی استفاده روستانشینان از این محصولات بیشتر می‌باشد. این در حالی است که میزان استفاده از هیزم در شهر و شهرک نسبت به روستا اختلاف معنی‌داری را نشان می‌دهد چرا که سوخت مورد استفاده افراد شهر و شهرک گاز و افراد روستانشینان نفت و هیزم می‌باشد و همین عوامل باعث وابستگی بیشتر روستاییان به جنگل شده است؛ بنابراین طرح‌های ساماندهی خانوارهای جنگل‌نشین پراکنده باعث کاهش وابستگی افراد به جنگل می‌شود. در مطالعه‌ی Pirsufi omleshi (1997) که بعد از ۴ سال از اجرای طرح در حوزه آبخیز آستارا انجام شد

عدم تأثیر اجرای این طرح بر روی کاهش تخریب منابع طبیعی نشان داد که علت را می‌توان در گذشت زمان دانست به طوری که مطالعه‌ی حاضر بعد از گذشت ۲۰ سال از اجرای طرح تجمیع و ۱۴ سال از اجرای طرح مابه‌ازاء مسکن به بررسی وضعیت اقتصادی و اجتماعی افراد مشمولین این طرح می‌پردازد، در طی این زمان باعث کاهش وابستگی به منابع طبیعی این افراد شده است.

یکی از دلایل اتکا بیشتر به یارانه‌ها در زندگی روستاییان نسبت به شهر و شهرک‌نشینان را می‌توان استفاده از طبیعت که در بسیاری از موارد به صورت رایگان می‌باشد، دانست. در صورتی که این موارد در مورد شهر و شهرک‌نشینان صادق نیست. در مورد مشارکت در موارد ذکر شده بین گروه‌ها، اختلاف معنی‌داری وجود ندارد به طوری که در تمام گروه‌ها خواستار شرکت در این نوع مشارکت‌ها می‌باشند بنابراین با یک برنامه‌ریزی مناسب می‌توان برای روستاییان و افراد که مشمول طرح خروج دام قرار می‌گیرند ایجاد درآمد نمود تا هم رضایت این افراد را با فراهم نمودن وضعیت اقتصادی بهتر رقم زد و هم در زمینه منابع طبیعی فرهنگ‌سازی نمود (۲۱) چرا که وضعیت اقتصادی ضعیف باعث می‌شود تا افراد درصد بیشتری از کل نیازهای خویش را از محصولات جنگلی و فعالیت در جنگل تأمین کنند (۵) و همچنین کاهش سطح فرهنگ در منابع طبیعی و افزایش نرخ بیکاری در جنگل‌های شمال کشور باعث کاهش ۵۰ درصدی این جنگل‌ها در ۵۰ سال اخیر شده است و مطالعات نشان داده که مشارکت افراد

روستایی حاشیه‌ی جنگل در امر حفاظت راهکار مناسبی جهت کاهش تخریب منابع طبیعی می‌باشد (۱۷) و یکی از راه‌های دستیابی به توسعه‌ی پایدار منابع طبیعی با در نظر گرفتن قدرت جوامع محلی و تقویت توانایی آن‌ها در مدیریت منابع طبیعی است (۱۲، ۶). از لحاظ شرکت در کلاس‌های آموزشی بین سه منطقه تفاوت معنی‌داری مشاهده نمی‌شود در صورتی که بیشتر افراد سابقه‌ی شرکت در این کلاس‌ها را ندارند، برقراری این کلاس‌ها برای افراد ضروری می‌باشد چراکه مردم از تخریب خود نسبت به طبیعت بی‌اطلاع هستند (۳۱) که نظر افراد در مورد تأثیر جابه‌جایی در مورد جنگل این امر را روشن می‌سازد.

نتیجه‌گیری نهایی:

در حالت کلی می‌توان گفت وضعیت افراد طرح تجمیع و مابه‌ازاء مسکن از لحاظ امکانات مکان زندگی در مقایسه با افرادی را که طرح را نپذیرفته‌اند رو به بهبود رفته است و همچنین میزان وابستگی این افراد نسبت به روستاییان کم شده است. با این حال از آنجا که افراد طرح مابه‌ازاء مسکن از لحاظ شغلی به کارگری روی آوردند و کشاورزی خود را از دست داده‌اند ناراضی‌تری خود را از انجام طرح اعلام می‌کنند. رسیدگی به وضعیت آن‌ها از الزامات می‌باشد و با وجود تمایل افراد برای مشارکت در زمینه‌های مطرح شده می‌توان برای این افراد برنامه‌ریزی نمود.

References

- 1-Adler, B., A. Raff, K. Lauenroth, (2001). The effect of grazing on the spatial heterogeneity of vegetation. *Oecologia* 128, pp: 465-479.
- 2-Alipur, A., S. Bagherian, Gh. Ahmadi, 2007. Analysis of economic and social activities of local communities in the utilization of natural resources of the North watershed areas (case study VazRud watershed- Noor city) ,. The sixth economy Conference of the Iranian. Persian date Aban 1386 8-9: 14.
- 3-AmirNezhad, H., 2011. investigate the effect of socio-economic factors for tend to livestock out of the Mazandaran forests (case study: forest Sari city), *rangeland journal* 2 (Persian): 229-239.
- 4-Anonymous, 2009. Proposed Reorganization Plan forester families and livestock removal of forest watershed Golestan, Natural Resources Department of Golestan Province: 21.
- 5-Arnold, J.E.M., P.Bird, (1999). forest and the porerty environment Nexus. Prepared for the UNDP.EC Expert Workshop on Poverty and the Environment, Brussels, Belgium, January 20-21.32p.
- 6-Arta, F., A. Yakhkeshi, 2004. Introduction of environmental protection pattern, with emphasis on strengthening the socio-economic of rural communities in the HezarJarib region of Mazandaran province, *Environmental Journal (Persian)* 37: 47-83.
- 7-Azimi, N., M. AmiriLemar, 2008. Impact Assessment Regulatory livestock out of forest project for Woodman in Gilan Case study the central city of Rezvanshahr, *Geographical Research Journal* 63: 171-157.
- 8-Bihamta, MR., MA. ZareChahoki, 2008. Principles of Statistics on Natural Resources Science., Tehran University publication, first published: 300.

- 9-Brookfield H., Y. Byron (eds.), (1993). South-East Asia's environmental future: The search for sustainability. Kuala Lumpur: Oxford University Press, Tokyo: United Nations University Press.pp:75-154.
- 10-Clark A., A. Oswald, (1994). Unhappiness and Unemployment. *Economic Journal*, 104, pp. 648 – 659.
- 11-Collins, S., A. Knapp, J. Briggs and j. Blair, (1998). Modulation of diversity by grazing and mowing in native tallgrass prairie, *Science* 280, pp. 745–747.
- 12-Gow, D. D., (1988). Development anthropology: In quest of practical vision. *Development anthropology network*, 6 (2): 13 – 17.
- 13-Hartnett d., k.L. Hickman, W. Fisher, (1996). Effects of bison grazing, fire, and topography on floristic diversity in tallgrass prairie, *J. Range Manage.* 49, pp.413–420.
- 14-Higman, S., (2005).The sustainable forestry handbook: a practical guide for tropical forest managers on implementing new standards, International Institute for Environment and Development, London, England:332p.
<http://siteresources.worldbank.org/INTARD.2145781253636075552.22322823.ForestGovernanceReforms.pdf>.
- 15-Kalantari, Kh., 2003. Processing and analysis of data on social and economic research., Tehran, Sharif publication: 392.
- 16-Kumar, S., (2002). Does “Participation” in Common Pool Resource Management Help the Poor? A Social Cost–Benefit Analysis of Joint Forest Management in Jharkhand, India., *World Development* Vol. 30, No. 5, pp: 763–782.
- 17-Mohanty, B., S. Ghanashyam, (2012). An empirical study on elements of forest governance:A study of JFM implementation models in Odisha. *Procedia - Social and Behavioral Sciences* 37,pp: 314 – 323.
- 18-Mortazavi,SA,. Nakhaei, N,. Navazi, MA,.2007. An Economic Evaluation of Removal of Grazing Animals from Forest Area and its Consequent Effects on the Production of Cattle & Sheep, The sixth economy Conference of the Iranian. Persian date Aban 1386 8-9: 18.
- 19-Nybakk E., P. Crespell, E. Crespell, A. Lunnan, 2009. Antecedents to forest owner innovativeness: An investigation of the non-timber forest products and services sector, *Forest Ecology and Management* 257: 608–618.
- 20-PirsofiOmleshi, M., 1997. Analysis of Socio-Economic condition of settling families in project of organizing and exciting domestic animals of Astara, MA thesis, faculty Natural Resources of Tarbiat Modarres University: 104.
- 21-Rishi, P., (2003). What Actors think of Joint Forest Management: A Perceptual Analysis. *International Forestry Review*. 5(1), pp. 53-57.
- 22-Rook, A.J., J.R.B. Tallwin, (2003). Grazing and pasture management for biodiversity benefit, *Anim. Res.* 52, pp. 181–189.
- 23-Saeidi, H.R., A. Najafi, 2011. Application of analytic network process (ANP) to determine priority of livestock movement out of forest and forest settlers reorganization (case study: Babakouh district; Guilan), *Iranian Journal of Forest*: 309-321.
- 24-Salam M.A., T. Noguchi, M. Koke, (2005). Factors influencing the sustained participation of farmers in participatory forestry: a case study in central Sal forests in Bangladesh,. *Journal of Environmental Management* 74:43–51p.
- 25-Shamekhi, T., SM. Mir Mohammadi, 2012. Forest and rangelands challenges of Iran and proposals for resolving the problems and, Economic Research Department, Leadership report No. 150: 31.

- 26-Sheikhpour, R., S.Gh. Jalali, A. Yakhkeshi, Sh. Shariateja, (2011). Local Forestry, A Method for Solving Economic–Social Problems of Woodsmen. First Serbian Forestry Congress, 11-13 November 2010 Belgrade, Republic of Serbia, pp:561-572.
- 27-Sternberg, M., M. Gutman, A. Perevolotsky., E.D. Ungar and J. Kigel, (2000). Vegetation response to grazing management in a Mediterranean herbaceous community: a functional group approach. *Journal of Applied Ecology*, 37: 224–237.
- 28-Winkelmann L., R. Winkelmann, (1998). Why are the Unemployed so Unhappy? Evidence from Panel Data. *Economica*:65 (257), pp. 1 – 15.
- 29-Wolfslehner, B., H. Vacik, M.J. Lexer, (2005). Application of the analytic network process in multi-criteria analysis of sustainable forest management, *Forest Ecology and Management*, 207: 157-170.
- 30-World Bank. (2009). “Roots for Good Forest Outcomes: An Analytical Framework for Governance Reforms, Report No. 49572-GLB, Agriculture and Rural Development Department, Sustainable Development Network, World Bank, Washington, DC.
- 31-Wunder, S., (2001). Poverty alleviation and tropical forests: what scope for synergies? *World Development* 29 (11), 1817–1833.

Socioeconomic Assessment of Organizing and Livestock out of the Forests and Aggregating Dispersed Woodman Families Projects

H. Faramarzi^{1*}

Abstract

In fact organizing and livestock out of the forests and aggregating dispersed woodman families projects is regional economic development plan with the aim sustaining production forests and improve the economic and social situation subjects is particular importance. This study reviews and analyzes the social and economic situation included the projects in the Minudasht and Galikesh cities. For this purpose, the three regions, one area of Yanqaq aggregation projects they later moved accommodation were on the sector that facilities it provides by department of natural resources for them and second area based per fee difference housing projects moved to town and finally, village People reject transport projects and now still live in the forest village, survey was conducted by self administered questionnaire and interviewing methods and use the Kruskal wallis, chi square and Binomial testes and histogram obtained for each of the variables. The results show improving of the living facilities acceptability project compared to villagers people while aggregation projects people were satisfied with their living conditions and amenities and per fee difference housing projects people grievances proclaim their. Results showed reducing dependence on forests individuals' included the projects compared to the villagers' people. As well as three regions their willingness to

¹ - Ph.D Student, College of Natural Resources, Tarbiat Modares University, Noor, Iran, Faramarzi.hassan@yahoo.com

participate in conservation of natural resource. Finally, we can say interviewees included in aggregate projects are more satisfied with life compared to include per fee difference housing projects Such that their living conditions better compared to per fee difference housing projects and villages people and according to the willing participation the affairs of Natural resources can be programmed to improve their economic status.

Key words: Socioeconomic, livestock out of, aggregate and per fee difference projects, Rural Development.