

نقش سن مخاطب در درک مفهوم حس مکان تبلور یافته در بناهای منطقه گرای استان خوزستان

احسان مرادی سبزوکی^۱، اکبر موسی ئی جو^{۲*}، احمد رضا کابلی^۳

^۱ پژوهشگر دکتری، گروه معماری، واحد اهواز، دانشگاه آزاد اسلامی، اهواز، ایران.
^۲ استادیار، گروه معماری، واحد اهواز، دانشگاه آزاد اسلامی، اهواز، ایران. نویسنده مسئول.
^۳ استادیار، گروه معماری، واحد ماهشهر، دانشگاه آزاد اسلامی، ماهشهر، ایران.

تاریخ دریافت: ۱۴۰۱/۰۵/۰۷ تاریخ پذیرش نهایی: ۱۴۰۱/۰۹/۰۱

چکیده

حس مکان یکی از پدیده‌های مهم در ایجاد رابطه افراد با محیط است و به‌طور معمول در ارتباط با اتصال گروهی از افراد قرار دارد که یک مکان را تجربه می‌کنند و یا به احساساتی که افراد به یک مکان خاص دارند، نسبت داده می‌شود. سن افراد می‌تواند باعث ایجاد علایق متفاوتی نسبت به شاخص‌های محیطی گردد. در صورت وجود حس مکان در محیط، پتانسیل‌های بالقوه جهت تعامل افراد با گروه‌های سنی مختلف به وجود می‌آید. بناهای منطقه‌گرا با تاکید به زمینه و بهره‌گیری از ظرفیت‌های موجود در هر اقلیم شرایطی مختلف برای ارتباط بین فرد با محیط به وجود آورده‌اند. این پژوهش با هدف بررسی مولفه‌های حس مکان توسط گروه‌های مختلف سنی در بناهای منطقه‌گرا صورت گرفته است. روش تحقیق ترکیبی از نوع تودرتو کیفی در کمی است. در مرحله کیفی برای استخراج مولفه‌های حس مکان در بناهای منطقه‌گرا مصاحبه‌های نیمه ساختاریافته صورت می‌پذیرد و در مرحله کمی پرسشنامه با طیف لیکرت طراحی و در اختیار کاربران فضایی متخصص قرار می‌گیرد. نتایج نیز در نرم‌افزار ORIGINPRO نسخه ۲۰۱۶ مورد تحلیل PN قرار می‌گیرند. نتایج نشان می‌دهند که در گروه سنی مخاطبین متخصص ۲۰-۴۰ سال، بیشترین سهم عاملی مربوط به فعالیت‌های عملکردی، جذابیت و زیبایی، تعاملات اجتماعی و امنیت با مقدار (۱/۰۰۰) است و کمترین سهم عاملی مربوط به شیب و ناهمواری‌ها (۰/۲۴۶)، پله (۰/۲۴۶) و باغچه (۰/۲۴۵) می‌باشد. در گروه سنی مخاطبین متخصص ۴۰-۶۰ سال، بیشترین سهم عاملی مربوط به امنیت، تنوع رفتاری، چشم‌انداز طبیعی، خاطره‌انگیزی، معناداری با مقدار (۱/۰۰۰) است و کمترین سهم عاملی مربوط به شیب و ناهمواری (۰/۲۵۴)، خط آسمان (۰/۳۱۱) و رنگ (۰/۳۱۵) است. در گروه سنی مخاطبین متخصص ۶۰-۸۰ سال، بیشترین سهم عاملی مربوط به فضای سبز، خاطره‌انگیزی، چشم‌انداز طبیعی، تعاملات اجتماعی، تنوع رفتاری و امنیت با مقدار (۱/۰۰۰) و کمترین سهم عاملی مربوط به شاخص‌های وزن (۰/۲۷۵)، پایداری عملکردها (۰/۲۶۶)، شیب ناهمواری (۰/۲۴۴) می‌باشد.

واژگان کلیدی: سن، حس مکان، بناهای منطقه‌گرا، استان خوزستان.

* نویسنده مسئول: E-mail: Akbar_mousaeijoo@iauahvaz.ac.ir

این مقاله برگرفته از رساله دکتری نویسنده اول با عنوان "بررسی مولفه‌های حس مکان در معماری منطقه‌گرا با مطالعه تطبیقی ساختمان‌های جنوب ایران (استان خوزستان)" می‌باشد که به راهنمایی نویسنده دوم و مشاوره نویسنده سوم در دانشکده معماری و شهرسازی دانشگاه آزاد اسلامی واحد اهواز انجام شده است.

مقدمه

با گسترش راه‌های برقراری ارتباط در دنیای مدرن روابط اجتماعی روبه افول رفته و کاهش پیدا کرده است. در بناهای ساخته شده برقراری ارتباط با محیط و ادراک آن از طرق حواس گوناگون دچار تزلزل شده است و فضاهایی فاقد کارایی و عملکرد لازم را به وجود آورده است (محمودی‌نژاد، ۱۳۸۸، ۱۷). توسعه در شهرهای مدرن، انسان، شهر و معماری را با معنا و احساس ناآشنا کرده است و تعداد زیادی فضاهایی ناشناس و بی‌معنی را پدید آورده است که این امر در گروه‌های سنی متفاوت متغیر است (Eggner, 2002, 229). بطوری که می‌توان گفت این ابنیه ساخته شده فقط برای گروه‌های سنی خاصی طراحی شده‌اند. به‌طور کلی از دست دادن تصور از مکان زندگی یکی از بحران‌های غالب در عصر حاضر است که باعث تغییر در دریافت خاطره‌ها در دنیای مدرن شده و آن‌ها را به جایی بدون روحیه و احساس تبدیل کرده است (Canizaro, 2007, 45). تأثیری که معماری بر روح و روان انسان در کوتاه‌مدت و درازمدت می‌گذارد غیرقابل‌انکار است. فضا می‌تواند از یک کالبد خشک و بی‌روح و سرد تا کالبدی که حس و روح مکان در آن جاری است را شامل شود. در حال حاضر در شهرهای امروز جای فضاهایی که از حس غنی مکان پر باشند خالی است (Norberg-Schulz, 2003, 48). علاقه به حس مکان در سال‌های اخیر به‌سرعت رشد کرده است و مفهوم از گذران اوقات به تفریح و طیف گسترده‌ای از برنامه‌ها گسترش یافته است (Clark, 2015, 58). مفهوم حس مکان از مفاهیم بین‌رشته‌ای است که در علوم چون روانشناسی، جامعه‌شناسی، معماری و جغرافیا مورد مطالعه قرار می‌گیرد. با این حال توجه به تعلقات مکانی از پیشینه تاریخی برخوردار است (Jorgensen & Stedman, 2010, 242). پرداخت به معماری پایدار و اصول آن روزه‌روز بیشتر در دستور کار کشورهای مختلف قرار می‌گیرد. یکی از این راه‌حل‌ها پرداختن به خصوصیات منطقه از نوع کالبد و بوم و توجه به فرهنگ هر منطقه است. به اختصار می‌توان کاربست تمامی این موارد را منطقه‌گرایی نامید. منطقه‌گرایی نظریه‌ای است که از مقاومت در برابر صورت‌های مختلفی از برتری جویی، جهانی‌سازی و با ساخته‌های استاندارد شده حمایت می‌کند که تفاوت‌های قومی را کاهش می‌دهند. این تئوری، روش‌ها و معیارهایی برای حفاظت تجدید حیات و در صورت نیاز بازسازی زندگی چارچوب ویژگی‌های منطقه را پیشنهاد می‌کند (بایزیدی، ۱۳۹۲، ۱۰). منطقه‌گرایی یکی از رویدادهای معماری است که در تعامل با فرهنگ و بستر فرهنگی قرار داشته و بر لزوم توجه به ویژگی‌های فرهنگی و جغرافیایی و اقلیمی یک منطقه خاص تأکید می‌کند. در این پژوهش ضمن بررسی موضوع حس مکان و استخراج مولفه‌های موجود در آن، به بررسی میزان اثر هر مولفه در گروه سنی ۲۰-۴۰، ۴۰-۶۰، ۶۰-۸۰، پرداخته می‌شود. محدوده مورد مطالعه بناهایی است که دارای خصوصیات منطقه‌گرایی می‌باشند و تدقیق‌سازی مولفه‌ای در بخش کیفی اتفاق می‌افتد. در این تحقیق به این سوال پاسخ داده می‌شود که در هر گروه سنی کدام‌یک از مولفه‌ها دارای سهم بیشتری در خلق حس مکان در بناهای منطقه‌گرایی استان خوزستان است.

پیشینه پژوهش

اصطلاح حس مکان از ترکیب دو واژه حس و مکان تشکیل شده است. واژه حس در فرهنگ لغت آکسفورد سه معنای اصلی دارد: نخست یکی از حواس پنج‌گانه؛ دوم احساس، عاطفه و محبت که در روانشناسی به درک تصویر ذهنی گفته می‌شود، یعنی قضاوتی که بعد از ادراک معنای شیئی از خود شی در فرد به وجود می‌آید که می‌تواند خوب، جذاب یا بد باشد؛ سوم، توانایی قضاوت درباره یک چیز انتزاعی که در نهایت به معنای شناخت تام یا کلی یک شی توسط انسان است. مانند معنای حس در اصطلاح حس جهت‌یابی. اما واژه حس در این اصطلاح بیشتر به مفهوم عاطفه، محبت قضاوت و

تجربه کلی مکان یا توانایی فضا در ایجاد حس خاص یا تعلق در افراد است (Hooper, 2014, 25). این واژه در لغتنامه دهخدا به معنای ادراک، دریافت و آگاهی یافتن و همچنین دریافتن به یکی از خواص خمسه است. مکان در این اصطلاح چیزی بیش از یک محل انتزاعی است (پرتوی، ۱۳۸۲، ۴۳) و از نظر کانتر مکان نمی تواند مستقل و جدا از فرد باشد و بر اساس مدل وی مکان بخشی از فضای طبیعی یا فضای ساخته شده است که به لحاظ مفهومی یا مادی محدودهای مشخص دارد و نتیجه روابط متقابل میان سه زمینه فعالیت های انسانی، تصورات و ویژگی های کالبدی است (Hay, 1998, 52). حس مکان که موجب ایجاد حس دل بستگی و تعلق به مکان می شود، فراتر از آگاهی از استقرار در یک مکان است. این حس به پیوند فرد با مکان منجر شده و در آن انسان خود را جزئی از مکان می داند و اساس تجربه های خود از نشانه ها، معانی عملکردها و شخصیت نقشی برای مکان در ذهن خود متصور می سازد و مکان برای او قابل احترام می شود (صادقی و همکاران، ۱۳۹۱، ۲۵۴). در این خصوص مطالعات بسیاری صورت گرفته است. در پیشینه تحقیق، تحقیقات گوناگونی مورد مطالعه قرار گرفت که در قالب کتب، رسالات، مقالات در حوزه داخلی و خارجی در زمینه حس مکان است.

جدول ۱. پیشینه تحقیق در ارتباط با حس مکان (نگارندگان)

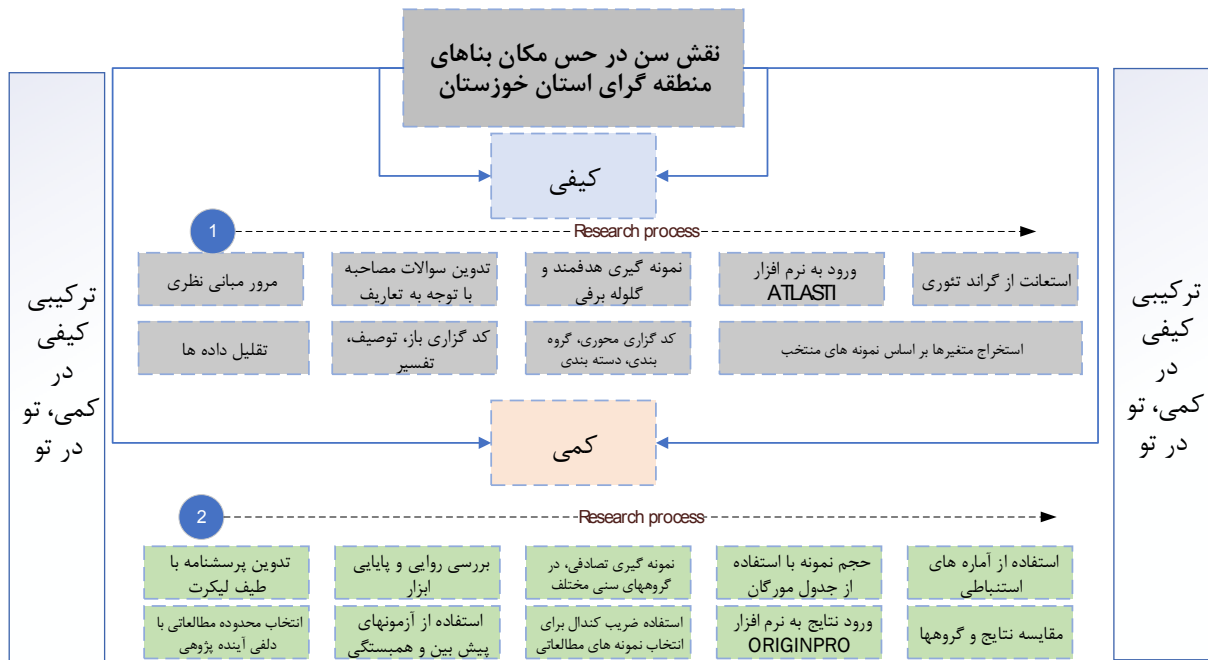
نویسنده (گان)	زمینه تحقیق	تشریح موضوع
Shamai 1991	چهار سطح حس مکان را از فقدان حس مکان تا حس تعهد نسبت به مکان برمی شمارد. این پژوهش، تنوع معنی داری از تمایلات رفتاری و جهت گیری های احساسی را بر اساس سطوح مختلف حس مکان بیان می کند.	افزایش حس تمایل رفتاری در جامعه آماری به سمت فداکاری برای مکان و نسبت مستقیم و معنادار با بالا رفتن سطح حس تعلق به مکان.
Castello 2010	حس تعلق به مکان عمدتاً فرهنگی و بازگوکننده کیفیت انتساب معنایی سمبلیک (اجتماعی، سیاسی، تاریخی، عاطفی و حتی اقتصادی) به یک محیط فیزیکی	معرفی اسباب شش گانه ارتباطات سمبلیک بین مردم و مکان که شامل ارتباطات تبارشناسانه، ارتباط به سبب از دست رفتن ماوا، ارتباط اقتصادی، ارتباط اسطوره ای، رابطه مذهبی و در آخر ارتباط روانی که در نهایت منجر به ایجاد حس تعلق به مکان، از طریق برقراری یک ارتباط سمبلیک با محیط می شود.
Hay 1998	حس مکان در محدوده توسعه	مدل های دل بستگی مکان باید تجدیدنظر شود، همان طور که ارزش ایجاد حس مکان بر روی ارتباطات روحانی و فرهنگی بیشتر است.
Pretty et al. 2003	حس مکان در میان نوجوانان و بزرگسالان در دو شهر روستایی استرالیا: ویژگی های تبعیض پذیری محل، احساس جامعه و وابستگی به محل در رابطه با هویت محل	به بررسی ابعاد حس مکان ساکنانی که با شهر روستایی خود و تفاوت الگوهای ارتباط بین این ابعاد بین نوجوانان و بزرگسالان
Kyle et al. 2004	تاثیر ابعاد دل بستگی به مکان در یک محیط تفریحی	کوه پیمایی و تناسب آن با ادراک شرایط محیطی و اجتماعی آن محیط از سوی کوه پیمایان
فلاح ۱۳۸۵	دسته بندی معمارانه مساجد معاصر تهران	بررسی و تحلیل تاثیرات طرح کالبدی مساجد بر حس مکان
الیزابت بروکاتو ۲۰۰۷	ارائه مدل تحلیل ارزیابی تاثیرات عوامل ادراک عمومی	از طراحی کالبدی، عوامل محیطی، شرایط کارکنان، کیفیت سرویس دهی و رضایت مندی بر ابعاد حس تعلق به مکان در محیط های خدماتی
Uzzell et al. 2002	محل، حس مکان و حضور	مقاله جنبه های کلیدی ادبیات محل را بررسی و آن ها را به مفهوم حضور مربوط می کند و سپس کاربرد آن ها را در زمینه واقعیت مجازی نشان می دهد.
Brocato 2007	مطالعه کتابخانه عمومی مرکزی سیاتل به مثابه مکانی اجتماعی	بررسی ارزیابی استفاده کنندگان از کتابخانه به مثابه ساختار فیزیکی، محیط اجتماع و مکان اطلاع رسانی برای ارزیابی کیفی حس مکان در آن محیط
حبیبی ۱۳۸۷	تکیه بر رویکردهای ذهنی و نیز مطالعه مورد پژوهی در خیابان نیاوران تهران	بررسی روابط تصاویر ذهنی، خاطرات و نقش کالبد فیزیکی در تحقق و بسط هویت و معنا و حس مکان در بافت های شهری
Jorgensen & Stedman, 2010	ایجاد مکان: نقش دل بستگی در ایجاد حس مکان برای خیابان های سنتی در مالزی	این مقاله بر اساس یافته های اصلی یک تحقیق دکترا است که در پی پیوستن به خیابان های خرید سنتی در مرکز شهر کوالالامپور است. یافته ها نشان می دهد که وابستگی به خیابان های سنتی قوی است و بر ادراک کاربران در مورد هویت مکان تأثیر می گذارد.
Jiven & Larkham 2003	رابطه بین رضایت مسکونی، احساس جامعه، احساس تعلق و حس مکان در یک جامعه برنامه ریزی شهری غربی استرالیا	بررسی مشارکت این سازه ها در توسعه رضایتمندی مسکونی در جامعه برنامه ریزی شده النبروک و ترویج این مفاهیم به علاوه مطالعه رابطه بین رضایتمندی مسکونی، احساس جامعه، حس تعلق و حس مکان و همچنین عواملی که از این سازه ها تشکیل شده

شش شاخص به دست آمده: تسهیلات و امکانات رفاهی، سازمان دهی، کیفیت فضاهای داخلی، تعاملات اجتماعی، تنها دو شاخص نوع دوستی و دید و منظر به عنوان عوامل تأثیرگذار در افزایش حس دل بستگی به مکان	بررسی رابطه طرح کالبدی در مجتمع های مسکونی و حس دل بستگی به مکان در بین ساکنین (مطالعه موردی مجتمع های مسکونی امام خمینی و امام رضا در همدان)	صادقی و همکاران - ۱۳۹۱
افزایش حس تعلق کالبدی ساکنین در مجتمع های جدید با الگوبرداری از خانه های سنتی و با در نظر گرفتن حیاط و تزیینات درون و بیرون	تحلیل بعد کالبدی حس تعلق به مکان در خانه های سنتی و مجتمع های مسکونی امروزی	حیدری و دیگران - ۱۳۹۵
تشریح و تفسیر شکل دهی بین انسان و محیط، روان و محیط، محاط و محیط و طراحی روان شناسانه محیط	محاط در محیط: کاربرد روانشناسی محیطی در معماری و شهرسازی	شاهچراغی و بندر آباد - ۱۳۹۵
ویژگی های طبیعی مانند دریا، نشانه های قدرتمندی هستند و تاثیر زیادی بر روی درک مردم از محیط زیست دارند.	حس مکان در شهر ساحلی Tipaza در الجزایر: بازنمودهای اجتماعی-شناختی محلی و محلی	Lengen & Kistemann 2012

بررسی مطالعات صورت گرفته نشان گر این امر است که مطالعات انجام شده با رویکرد پروژه پیش رو که در زمینه نقش سن مخاطب در درک مفهوم حس مکان تبلور یافته در بناهای منطقه گرای استان خوزستان است، تفاوت دارد. فقدان منابع مرتبط با موضوع در ایران از انگیزه های اصلی انجام این پژوهش بوده است.

روش تحقیق

روش تحقیق از حیث ماهیت، کاربردی- توسعه ای و از لحاظ نوع تحقیق، ترکیبی از نوع کیفی در کمی (تدوین ابزار کیفی- ارزیابی مولفه ها کمی) است. در ابتدا برای دستیابی به مفاهیم و تعاریف، مرور نظام مند در ارتباط با متغیر مستقل (حس مکان) و متغیر وابسته (منطقه گرای) صورت گرفت. سپس بر اساس مفاهیم و تعاریف سوالاتی برای مصاحبه با متخصصین در ارتباط با سوال اصلی پژوهش و مولفه های حس مکان که در منطقه گرای موثر هستند، در قالب مصاحبه نیمه ساختاریافته صورت گرفت. نتایج وارد نرم افزار Atlasti 9 شدند و با رویکرد تفسیر، توصیف، کدگذاری، تقلیل داده صورت گرفت. تعداد افراد مصاحبه شونده ۲۸ نفر بودند که با سیستم گلوله برفی انتخاب شدند و بر اساس نتایج به دست آمده از کدگذاری ها، از مصاحبه ۲۵ به بعد اشباع نظری صورت گرفت و تکرار در پاسخ ها مشاهده شد. سپس به ازای هر مولفه مستخرج در مرحله کیفی یک سؤال با طیف لیکرت در پرسشنامه تدوین گردید. روایی پرسشنامه با فرمول $CVR=0/749$ و پایایی با آلفای کرونباخ $=0/781$ محاسبه گردید. حجم نمونه با استفاده از جدول مورگان انتخاب شد که به علت نامعلوم بودن میزان جامعه آماری حد بالای آن ۳۸۴ نفر در نظر گرفته شد. سپس ۳۸۴ نفر در هر گروه سنی مخاطبین متخصص ۲۰-۴۰، ۴۰-۶۰، ۶۰-۸۰، پرسشنامه پر شد. جهت سنجش دیدگاه های مختلف، از تنوع سنی استفاده گردید. بنا به تقسیم بندی منصور در سال ۱۴۰۰، گروه سنی ۲۰-۴۰، جوانان، گروه سنی ۴۰-۶۰، میان سال و گروه سنی ۶۰-۸۰، کهن سال در نظر گرفته شد (منصور، ۱۴۰۰). نتایج وارد نرم افزار Origin Pro گردید. برای تحلیل از آماره های استنباطی و جهت تناسب آزمون ها از پیش آزمون داده های پارامتریک یا غیر پارامتریک و ماتریس همبستگی استفاده شد. در انتها بر اساس مولفه ها و منطبق بر هر نمونه مورد مطالعاتی با دیگر نمونه ها، همبستگی گرافیکی با ترسیم نمودار خطی برازش صورت گرفت. در انتها برای اثرسنجی میزان هر بعد از مدل سازی PN استفاده شد.



تصویر ۱. روند تحقیق (نگارندگان)

محدوده مورد مطالعه

این پژوهش محدوده مورد مطالعاتی خود را در اقلیم خوزستان قرار می دهد که به دلیل شرایط خاص اقلیمی و پراکنش گونه مختلف فرهنگی، ساختمان های متعددی جهت پاسخگویی به مسائل اقلیمی پدید آمده است. به علت گستردگی محدوده مورد مطالعه، سیستم ارجح گذاری و امتیازدهی به بناهای یادشده، توسط متخصصین صورت می گیرد تا به بناهایی که ارزش بیشتری جهت بررسی در حس مکان را دارند، امتیازی بین یک تا ده را بدهند. نهایت بناهایی که دارای میانگین بیشتری باشند برگزیده می شوند.



دانشگاه نفت با سبک هندی و با استفاده های آخرین یافته های تکنولوژی و مهندسی و ساخت و طراحی در آن روزگار احداث گردید این دانشگاه اولین مرکز علمی استاندارد کشور می باشد.

تصویر ۲. محدوده مورد مطالعاتی (نگارندگان)

در آثار معرفی شده، معمار از تمامی شیوه‌های الهام‌پذیری از معماری منطقه‌گرا با در نظر گرفتن معماری بومی، ویژگی‌های اقلیمی و فرهنگی و فرمی از جمله اقتباس فرم، مفهوم، اصول، مصالح، جزئیات و روش‌های ساختمانی در استان خوزستان بهره گرفته است. بدین ترتیب برخوردی چندگانه با سنت، آموزه‌های سنتی و آموزه‌های معماری اسلامی اتخاذ شده است که حتی به لایه‌های درونی‌تر طراحی و اصول ساختار دهنده طرح نیز رسوخ پیدا کرده است. با این وجود غالب‌ترین رویکرد در راستای الهام از الگوهای معماری بومی و سنتی، بهره‌گیری از جزئیات، مصالح، موتیف‌ها و آرایه‌های معماری سنتی است که در آن‌ها قابل تشخیص است. بر اساس بررسی صورت گرفته طراحان بناهای مذکور سعی نموده‌اند که با بهره‌گیری از عناصری همچون پوشش گیاهی، آب (حوض، آب‌نما، جوی و...) و نیز تکیه بر کیفیات و بافت متنوع مصالح، اثری را خلق کنند که تجربه آن مشارکت تمامی حواس انسان را می‌طلبد. در جدول زیر اشتراکات محدوده‌های مورد نظر برای انتخاب، بررسی و امتیاز حاصل شده توسط متخصصین نمایش داده می‌شود. در سیستم ارجح‌گذاری از ضریب کندال در روش دلفی برای مفاهیم مربوط به نمونه استفاده شده است. این آماره نشان می‌دهد چند درصد از پاسخگویان در رابطه با این موارد توافق نظر دارند. در مرحله سوم روش دلفی که دور نهایی این روش بود، موارد باقی‌مانده از دور دوم که ضریب آن‌ها کوچک‌تر یا مساوی مجموع ضریب تغییرات بود جهت تایید نهایی با مقیاس موافقت و مخالفت از دیدگاه صاحب‌نظران و متخصصین مورد بررسی قرار گیرد. در این مرحله فراوانی هر گویه و درصد موافقت و مخالفت هر کدام، مشخص گردید. فرض بر این بوده است که نمره کم‌تر از دوسوم آرا حذف و گویه‌هایی که نمره بیش‌تر از دوسوم آرا را کسب نمایند، باقی و به عنوان نتیجه نهایی روش دلفی در نظر گرفته شوند.

جدول ۲. مراکز معرفی شده، اشتراکات بوم‌گرایی در طراحی و امتیاز به‌دست آمده از سیستم ارجح‌گذاری (نگارندگان)

مبانی طراحی	مرکز فرهنگی دزفول	مسجد دانشگاه جندی‌شاپور	بخش اداری دانشگاه جندی‌شاپور	محل شوشتر نو	ساختمان دانشکده نفت آبادان	ساختمان مرکزی شرکت زمزم در اهواز	خوابگاه استادان دانشگاه جندی‌شاپور
استفاده از عنصر آب در طراحی	*	*	*	*	*	-	-
تداوم فضایی و بسط بصری به وسیله‌ی گشودگی‌ها	*	*	*	*	*	*	*
توجه به مقیاس انسانی در کلیه وجوه فضا	*	*	*	*	*	*	*
اولویت حرکت با پیاده از طریق ایجاد محور حرکتی	*	*	*	*	*	-	*
توجه به محورها و دیدهای بصری متوالی پیاده	*	*	*	*	*	*	*
به‌کارگیری هندسه، نظم و تناسب، ریتم، تعادل و توازن، نور و سایه	*	*	*	*	*	*	-
درون‌گرایی و استفاده از فرم متناسب با شخصیت هر فضا	*	*	*	*	*	-	*
خلوص‌گرایی و پرهیز از تزئینات	*	*	*	*	*	*	*
توجه به عوارض زمین	*	*	*	*	*	*	*
توجه به چشم‌اندازها	*	*	*	*	*	*	*
به‌کارگیری عناصر معماری ایرانی مانند رواق، بادگیر، هشتی، دالان و ...	*	*	*	*	*	*	*
ضریب کندال به ازای ۲۸ متخصص	۱۷۴	۱۲۱	۱۵۲	۱۹۹	۱۵۶	۱۰۴	۱۲۳

■ حس مکان

حس مکان به گونه‌های متفاوتی تعریف شده است که دقیق‌ترین آن الحاقات عملکردی به انواع مکان است (Florek, 2011, 345). برخی نظریه‌پردازان بر این باورند که تعریف حس مکان در ادبیات حوزه جغرافیا و انسان‌شناسی دقیقاً مشخص نیست (Clark, 2015, 43). در مقابل، برخی دیگر تعاریفی برای مفهوم حس مکان ارائه داده‌اند. توان حس مکان را پیوندی پرمحبت و تاثیرگذار میان افراد و مکان می‌پندارد (Tuan, 2001, 16). نیز آن را تجربه به وسیله انسان می‌داند. به عبارت دیگر، مکان ترکیبی از انسان و طرح خاصی از محیط کالبدی زندگی او است که به واسطه حس کردن به ادراک درآمده و تجربه می‌شود. اما حس مکان، تنها یک راه ساده برای توضیح نحوه ادراک یا دریافت مکان توسط فرد نیست بلکه مفهومی ارزشی و چندبعدی است و به شناسایی نمادین و عاطفی فرد از مکان مربوط می‌شود (Breux & Bédard, 2013, 77). تحقیقات نشان داده است که تمایل به مراجعه یا عدم مراجعه، رفتار در مکان، تداوم و پایداری حضور، بهره‌مندی از مکان و مشارکت در فعالیت‌های آن، از این حس سرچشمه می‌گیرد (Shamai, 1991, 348). به‌طور کلی می‌توان حس مکان را چگونگی پیوند و ارتباط درونی میان انسان و مکان، نوع ادراک محیطی او و حس کلی انسان به مکان تعریف کرد. در این پژوهش، مانند تحقیقات جورگنسن و استدمن حس مکان به عنوان نگرشی چندبعدی در نظر گرفته شده است که به بررسی و توصیف ارتباط عاطفی میان افراد و محیط فیزیکی می‌پردازد و شامل ارزش‌ها، نمادها و معانی فرهنگی نسبت داده شده به مکان است (Jorgensen & Stedman, 2010, 233). از نظر رلف از عوامل موثر در کیفیت معنایی فضای معماری، حس مکان است (Relph, 1976, 43). نورنبرگ شولتز حس مکان را عاملی می‌داند که میان انسان و مکان ارتباط برقرار کرده و وحدت می‌آفریند (Norberg-Schulz, 2003, 124). حس مکان به طور معمول در ارتباط با اتصال گروهی از افراد قرار دارد که یک مکان را تجربه می‌کنند، یا به احساساتی که افراد به یک مکان خاص دارند نسبت داده می‌شود (Cresswell, 2004, 16). حس مکان، یک امر ذهنی است و بر اساس فرهنگ و تجربه‌های متفاوت تغییر می‌کند (Cross, 2001, 27). حس مکان، به معنای ادراک ذهنی مردم از محیط و احساسات کم‌وبیش آگاهانه آن‌ها از محیط خود است که شخص را در ارتباطی درونی با محیط قرار می‌دهد به‌طوری‌که فهم و احساسات فرد با زمینه معنایی محیط پیوند خورده و یکپارچه می‌شود. این حس عاملی است که موجب تبدیل یک فضا به مکانی با خصوصیات حسی و رفتاری ویژه برای افراد خاص می‌شود. حس مکان علاوه بر اینکه باعث احساس راحتی از یک محیط می‌شود، از مفاهیم فرهنگی موردنظر مردم، روابط اجتماعی و فرهنگی جامعه در یک مکان مشخص حمایت کرده و باعث یادآوری تجارب گذشته و دست‌یابی به هویت برای افراد می‌شود (فلاح، ۱۳۸۵، ۵۸). حس مکان مخلوطی از احساسات خودآگاه و ناخودآگاه و دریافت‌ها و ادراکات است؛ مفهومی است غنی که چگونگی دریافت، تجربه و بیان افراد را شامل می‌شود و به یک مکان معنا می‌دهد و حس فرد از مکان روی نگرش‌ها و رفتار وی در آن مکان تاثیر می‌گذارد (Shamai, 1991, 347). محیط علاوه بر عناصر کالبدی شامل پیام‌ها، معانی و رمزهایی است که مردم بر اساس نقش‌ها، توقعات، انگیزه‌ها و دیگر عوامل آن را رمزگشایی و درک می‌کنند و در مورد آن به قضاوت می‌پردازند. این حس کلی که پس از ادراک و قضاوت نسبت به محیط خاص در فرد به وجود می‌آید، حس مکان نامیده می‌شود (صادقی و همکاران، ۱۳۹۱، ۲۵۶).

حس مکان دریافتی توصیفی، سمبولیک و نمادین از مفهوم مکان است (Stedman, 2016, 11). از نظر لینچ نیز حس مکان عاملی است که میان انسان و مکان ارتباط برقرار کرده و وحدت به وجود می‌آورد. او اعتقاد دارد که فضا باید هویت قابل ادراکی داشته، قابل شناسایی و به یاد ماندنی و نمایان باشد تا حس مکان ایجاد کند. این نوع حس مکان می‌تواند

احساس تعلق نیز به همراه داشته باشد (Lynch, 2001, 151). توان تعبیری متفاوت دارد؛ وی معتقد است حس مکان در واقع یک فاصله است؛ فاصله‌ای انتزاعی بین خود و مکان است که به وسیله آن امکان درک مکان به وجود می‌آید (Tuan, 2001, 4-3). به نظر می‌رسد این اصطلاح فاصله که توان استفاده کرده است به‌طور ضمنی مفهوم گذر زمان را نیز در خود دارد. حس مکان از بسیاری جهات ثابت کرد که به اندازه‌های نیرومند است که بتواند بر هر تغییر سیاسی، اجتماعی و فرهنگی غلبه کند. به‌عنوان نمونه این موضوع برای شهرهایی چون رم، استانبول، پاریس، پراگ و مسکو صادق است. برای مثال کلان‌شهر حس مکان ویژه‌ای دارد (حیدری و دیگران، ۱۳۹۵، ۱۱۸) این حس عاملی است که موجب تبدیل یک فضا به مکانی با خصوصیات حسی و رفتاری ویژه برای افراد خاص می‌گردد (محمودی‌نژاد، ۱۳۸۸، ۵۹). در نهایت می‌توان در مورد حس مکان گفت: «حس مکان شامل نقطه‌ای است که در آن عنصر فیزیکی، فعالیت و معنای ناشی از تجربه مردم از مکان درهم آمیخته است».

حس مکان علاوه بر این که موجب احساس راحتی از یک محیط می‌شود، از مفاهیم فرهنگی مورد نظر مردم، روابط اجتماعی و فرهنگی جامعه در یک مکان مشخص حمایت کرده و باعث یادآوری تجارب گذشته و دستیابی به هویت برای افراد می‌شود (فلاح، ۱۳۸۵، ۵۷). حس مکان با تغییرات بیرونی، با اقتصاد، تغییرات اجتماعی و سیاسی قابل تغییر است (Devine Wright, 2009, 429). مدرنیته تاثیر بسیاری در از دست رفتن حس مکان داشت. تضعیف حس مکان از طریق جهانی‌سازی اقتصادی، محصولات استاندارد تسهیل می‌شود. مفاهیم یکپارچه کننده در برنامه‌ریزی و توسعه فضاهای شهری گاهی منجر به از دست دادن هویت محلی شده است. در نتیجه، در حال حاضر توسعه شهری تمایل به کاهش وابستگی به محل و عمق معنا دارد و همچنین تنوع تجربه مکان را تضعیف می‌کند (Ismail et al., 2008, 41). حس مکان یک پیوند پویا است که فرد در نتیجه دل‌بستگی به مکان، هوشیاری نسبت به مکان، تعلق به مکان، رضایت از مکان و تعهد به مکان، آن را توسعه می‌دهد (حبیبی، ۱۳۸۷، ۴۲).

لازم به ذکر است که در جدول ۳، دسته‌بندی عوامل و متغیرها به چهار گروه اجتماعی، ادراکی، کالبدی و عملکردی بر اساس طبقه‌بندی دکتر محمد صادق فلاح از مفهوم حس مکان و عوامل شکل‌دهنده آن صورت پذیرفته است.

جدول ۳. خلاصه‌ای از مفاهیم حس مکان از دیدگاه نظریه پردازان (نگارندگان برگرفته از: Shamai, 1991; Devine Wright, 2009;

Relph, 1976; Lynch, 2001; Norberg-Schulz, 2003; Stedman, 2016; Cross, 2001

نظریه پرداز	مفهوم	تعاریف	دسته‌بندی کلی عوامل
مرلوپونتی ^۱ ۱۹۶۲	معنا و مفهوم	مرلوپونتی، اساس مفاهیم پدیدارشناسانه خود را بر تبیین تجسم تنانه (مبتنی بر تن) بنا می‌کند و آن را رویکرد بهتری بر فهم ماهیت ذهن می‌داند و تن یافتگی سوژه برای وی اهمیت دارد. بر اساس این دیدگاه، صمیمیت یک تجربه معمارانه به توانایی معماری در توجه هم‌زمان به ذهن و بدن بستگی دارد و کشف ویژگی‌های یک فضای مبتنی بر استلزامات حسی، فرد را قادر به کسب تجربه رضایت‌بخش‌تری خواهد نمود.	ادراکی
گروتز ۱۹۷۶	احساس و ادراک	اساس ایجاد حس مکان، احساس و ادراک است و متکی به ذهن و متاثر از عوامل اجتماعی و درونی است، مانند شخصیت فرد، تجارب وی، فرهنگ و رابطه وی با مکان.	اجتماعی ادراکی
شامای ^۲ ۱۹۹۱	تجربه فضا	وی حس مکان را تجربه فضا به وسیله انسان می‌داند؛ به عبارت دیگر مکان ترکیبی از انسان و طرح خاصی از محیط کالبدی زندگی اوست که به واسطه حس کردن به ادراک درآمده و تجربه می‌شود. تمایل به مراجعه یا عدم مراجعه، تداوم و پایداری حضور، بهره‌مندی از مکان و مشارکت در فعالیت‌های آن از این حس سرچشمه می‌گیرد.	ادراکی
سیمون ۱۹۹۶	شخصیت مکان	شخصیت مکان، مهم‌ترین عامل ایجاد حس مکان است.	ادراکی
لینچ	مکان	حس مکان با هویت در ارتباط است و به گره‌هایی که مکان‌های متمایز و فراموش‌نشده	کالبدی

عملکردی	هستند، نیاز دارد.		فراموش نشدنی	۲۰۰۱
عملکردی، اجتماعی	حس مکان به واسطه فعالیت، ساختار کالبدی و یا معنا به وجود می آید.	کاربری‌ها(میزان تردد پیاده، میزان تردد سواره، الگوهای رفتاری، محیط مصنوع و خوانایی) کالبد(منظر، چشم‌انداز، نفوذپذیری، شکل ساخت، مبلمان شهری)	فعالیتی	پانتر ^۳ ۱۹۹۱
		مناسبات فرهنگی، عملکردهای ادراکی و ارزیابی کیفی	معنایی	
ادراکی، اجتماعی	حس مکان ترکیب خصیصه‌هایی است که یک مکان را خاص و منحصر به فرد می‌کند، از میراث فرهنگی نواحی حفاظت می‌کند و آگاهی‌های فرهنگی و روابط خویشاوندی را ارتقا می‌دهد.		ساختارهای معنایی (خوانایی، ادراک بصری و هماهنگی قرارگاه رفتاری با محیط بصری) هویت مکان	یان زو ^۴ ۱۹۹۵
ادراکی	فردی در دهکده‌ای که پیش از او وجود دارد، زاده می‌شود اما رفته‌رفته این دهکده به میهن او با تمامی خاطراتش بدل می‌شود. مسیرها و مکان‌ها به خاطرات و زمان و فضا به تاریخ زندگی او تبدیل شده و موجب ایجاد حس مکان می‌شود.		خاطرات	رودلف ۱۹۹۷
عملکردی، کالبدی	وی معتقد است حس مکان وجه تمایز موفقیت مناطق است و باعث احساس زنده، شادی و نشاط در خلق مکان می‌شود.		سرزندگی	مونگمری ^۵ ۱۹۹۸
کالبدی، عملکردی	حس مکان در مکان‌هایی یافت می‌شود که دارای شخصیت مشخص و متمایز هستند. دارای هویت مکان‌اند و این شخصیت مشخص از چیزهایی ملموس دارای مصالح، شکل، بافت و رنگ ساخته شده است.		شخصیت متمایز	نوربرگ شولتز ۲۰۰۳
اجتماعی	حس مکان یک امر ذهنی است و بر اساس فرهنگ و تجربه‌های متفاوت متغیر است.		تجربه ذهنی	کراس ^۶ ۲۰۰۱
ادراکی، اجتماعی	حس مکان را تجربه‌هایی چون هیجان و استنباط خاطر در یک قرارگاه رفتاری خاص می‌داند و معتقد است که این روح یا شخصیت فضا است که این احساسات خاص را برمی‌انگیزد.		هیجان	استیل ^۷ ۲۰۰۱
ادراکی، اجتماعی	تعلق عاطفی به مکان می‌تواند نسبت به محیط فیزیکی و نیز محیط اجتماعی صورت پذیرد.		تعلق عاطفی	کایلی ^۸ و همکاران، ۲۰۰۴
کالبدی، عملکردی، اجتماعی	حس مکان از تعامل سه عنصر موقعیت، منظر و درهم‌تنیدگی فردی به وجود می‌آید. شخصیت کالبدی، مالکیت، اصالت، ساکنین، وسایل رفاهی، فضاهای خصوصی و جمعی در خلق حس مکان موثرند.		منظر-موقعیت	سالواسن ^۹ ۲۰۰۴
اجتماعی، عملکردی	حس مکان حسی مشترک از تاریخ محلی و جغرافیا که خود را در ترکیبی از غرور و تعهد به بهبود مکان نشان می‌دهد.		تاریخ و جغرافیا	رلف ^{۱۰} ۲۰۰۷
عملکردی، کالبدی	طریقی که مکان‌ها در طول زمان کنترل و مدیریت می‌شوند بر حس مکان تاثیرگذار است.		زمان	کرمونا ۲۰۰۷
عملکردی، اجتماعی	حس مکان با تغییرات بیرونی قابل تغییر است، با اقتصاد، تغییرات اجتماعی و سیاسی.		متغیر بر اساس بیرون	دوین رایت ^{۱۱} ۲۰۰۹
کالبدی	حس مکان دریافتی توصیفی، سمبولیک و نمادین از مفهوم مکان است.		توصیفی، سمبولیک	استدمن ^{۱۲} ۲۰۱۶

پیشینه معماری منطقه‌گرا به قرن اول پیش از میلاد برمی‌گردد، زمانی که ویتروویوس بحث درباره منطقه‌گرایی^{۱۳} را آغاز کرد. معماران و نویسندگان زیادی تا آن زمان به آن پرداخته بودند. از نظر ویتروویوس اشکال معماری مانند خصوصیات جسمی، فکری و رفتاری مردمی است که آن‌ها را ساخته‌اند و با توجه به جغرافیا تعیین می‌شود. مهم‌ترین جریان‌ها درباره منطقه‌گرایی در اواخر و اوایل قرن نوزدهم رخ داد، جنبش‌هایی مانند رمانتیسیسم که زمینه‌ساز ملی‌گرایی شد که از آن به‌عنوان نوعی منطقه‌گرایی یاد شده است. در دوران مدرن با وقوع انقلاب صنعتی و شکل‌گیری جهان‌بینی جدید نوعی معماری صورت گرفت که مدعی بود می‌تواند در تمامی نقاط دنیا به‌صورت هماهنگ و هم‌شکل اجرا شود (Yeang, 1987, 52). این گرایش با فاصله گرفتن از ارزش‌های فرهنگی و اجتماعی و ویژگی‌های منطقه‌ای، خردگرایی محض و عقلانیت ابزاری را تبلیغ می‌کرد (Lefavre, 2003, 39). از این‌رو نوعی معماری عملکردگرایانه رایج شد که از هنجارهای فرهنگی و سنتی فاصله معناداری داشت. این معضل در کشورهای جهان سوم به موضوعی حیاتی جهت حفظ و بقا هویت فرهنگی ساکنان این کشورها مبدل شد که تحت عنوان جستجوی هویت مطرح گردید (Tzonis, 2003, 10-12). به‌عنوان مثال در آثار شاخص معماری معاصر ایران بعد از انقلاب اسلامی، گرایش‌های تجدید حیات‌گرایانه و تعلق‌گرا به مکان قابل‌شناسایی‌اند (دانا سالم و دیگران، ۱۳۹۲، ۹). واژه منطقه‌گرایی از اواخر قرن هجدهم به یکی از نظریه‌های اصلی در نقد معماری تبدیل گشت. بر طبق این دیدگاه معماری باید بر اساس فعالیت‌های ناحیه‌ای ویژه، اقلیم، جغرافیا، مصالح و سنت‌های فرهنگی و بومی بنا شکل بگیرد (Colquhoun, 2007, 149). بر این اساس موضوع منطقه‌گرایی با سرزمین‌گرایی مقدم بر مدرنیسم است. نظریه‌پردازان در طول قرن‌های نوزدهم و اوایل قرن بیستم، جنبه‌های فرهنگی و جغرافیایی منطقه را توسعه دادند و نوعی منطقه‌گرایی ملی‌گرایانه شکل گرفت که بیشتر بر ویژگی‌های خودی تاکید داشت. در دوران مدرن با وقوع انقلاب صنعتی و شکل‌گیری جهان‌بینی جدید نوعی معماری صورت گرفت که مدعی بود می‌تواند در تمامی نقاط دنیا به‌صورت هماهنگ و هم‌شکل اجرا شود (بایزیدی و دیگران، ۱۳۹۲، ۸). از این‌رو نوعی معماری عملکردگرایانه رایج شد که از هنجارهای فرهنگی و سنتی فاصله معناداری داشت. این معضل در کشورهای جهان سوم به موضوعی حیاتی جهت حفظ و بقا هویت فرهنگی ساکنان این کشورها مبدل شد که تحت عنوان جستجوی هویت مطرح گردید (شایان، ۱۳۸۷، ۷۶). در آثار شاخص معماری معاصر ایران بعد از انقلاب اسلامی، گرایش‌های تجدید حیات‌گرایانه و هویت‌گرا قابل‌شناسایی‌اند. پیامدهای ناشی از فناوری صنعتی، ارتباطات گسترده و وحدت سبک زندگی، تنوع را به حداقل رسانده و نوعی یکسانی، همگونی و بی‌مکانی را سبب شده و به حس آدمی از بوم و هویت آسیب رسانده است. توجه به شاخصه‌های منطقه‌ای به‌عنوان راهکاری برای مواجهه با این پیامدها، علاوه بر کشورهای در حال توسعه، در کشورهای توسعه‌یافته نیز مورد توجه قرار گرفته است. گرایش منطقه‌گرایی در آمریکا در دهه ۱۹۶۰ به‌صورت جدی مطرح شد و این بیداری در کتاب‌هایی نظیر بهار خاموش اثر راسل کارسون و معماری بدون معمار برنارد رادوفسکی به همراه آثاری چون مدرسه کوهستان هایستاک^{۱۴} و پروژه سی رانچ^{۱۵} اثر چارلز مور انجام گرفت. این اعتراض‌ها از جمله واکنش‌های متعدد علیه معماری از بالا به پایین، ذهن‌گرایانه و سبک بین‌المللی معماران سیام به شمار می‌آیند (باغستانی و خسرو صحاف، ۱۳۹۴، ۸). رویکرد جدید به منطقه‌گرایی در سال ۱۹۸۱، در مقاله‌ای با عنوان شبکه و مسیر توسط الکساندر زونیس و لیان لفور مطرح شده است. در نگاه کلی می‌توان گفت که توجه به ویژگی‌های زیست‌بوم، مسائل اقلیمی، شرایط فرهنگی و

اجتماعی و ارزش‌های محلی از نکات مورد توجه منطقه‌گرایی به حساب می‌آیند. این تئوری، روش‌ها و معیارهایی برای حفاظت، تجدید حیات و در صورت نیاز، بازسازی زندگی در چارچوب ویژگی‌های منطقه را پیشنهاد می‌دهد (کامل‌نیا و شایان، ۱۳۸۷، ۱۱). نظریات گوناگونی در باب منطقه‌گرایی آورده شده است که به‌اختصار در جدول زیر به نمایش گذاشته می‌شود.

جدول ۴. نظریه‌پردازان مهم در منطقه‌گرایی (نگارندگان)

نظریه پرداز	دیدگاه و نظریه
ویتروویوس قرن اول پیش از میلاد	معرفی معماری منطقه‌ای به‌عنوان شاخصه‌ای برای هویت گروهی خاص در ده کتاب معماری... تنوع معماری نتیجه ویژگی‌های فیزیکی، ذهنی و رفتاری مردم است (Lefavre, 2003, 39)
مامفورد ۱۹۲۳	منطقه‌گرایی، معنایی فراتر از توجه کالبدی به ویژگی‌های بارز مکانی دارد. منطقه‌گرایی در واقع این نیست که از عناصر محلی قابل دسترسی استفاده کرد یا از شکل ساده ساختمان دیگری که متعلق به اجداد و نیاکان ماست، تقلید نمود، بلکه درک و فهم هنر آن‌ها و ایجاد روح خلاق است. منطقه‌گرایی اصیل، کشف نیازهای واقعی انسان‌ها در ارتباط با زمین، خاک، اقلیم، شرایط کار و عرف پنهان همسایگی است. منطقه‌گرایی مامفورد با مفهوم نسبی همراه بوده و فرآیندی مستمر است که در آن مذاکره و بحث بین موضوعات بسیار متفاوت از منطقه‌ای و جهانی رخ می‌دهد. منطقه‌گرایی مترادف و هم سو با مدرن شدن است. خودکفایی و خودبستگی صفات نادرست نسبت داده شده به منطقه‌گرایی‌اند. استفاده بهتر از منابع بومی نیازمند کمک انسان‌ها، ایده‌ها و یا روش‌های فنی مختص جاهای دیگر است. توسعه تئوری‌های ساده و تک‌بعدی سیام قبل از جنگ و منطقه‌گرایان سنتی با رویکردی چندوجهی. پنج قطب از تعاریف لوئیس مامفورد در مورد عملکرد منطقه‌گرایی: رد الگوهای قدیمی و تاریخ‌گرایانه منطقه‌گرایی: مخالفت با بازتولید شکل‌های گذشته و پوچ و بدون زندگی دانستن آن‌ها. شکستن سنت بازگشت به طبیعت. استفاده از فناوری روز. جامعه چند فرهنگی. عدم تناقض بین محلی-جهانی: ایجاد تعادلی بین منطقه‌گرایی و جهان‌گرایی (Lefavre, 2003, 36)
گیدون ۱۹۵۴	منطقه‌گرایی جدید: رویکردی خلاق به جای رویکرد رجعت‌گرا. حفاظت خلاق به‌جای تقلید با حفاظت ایستا.
کرتیس ۱۹۷۰	منطقه‌گرایی اصیل: توجه به مکان و فناوری، ترکیب آموزه‌های مدرن با سنت محلی. منطقه‌گرایی غیر اصیل: الحاقات تاریخی روی پوسته مدرن (Curtis, 1970, 284-285)
اوزکان ۱۹۸۵	آنچه مورد مخالفت معماران منطقه‌گرا واقع شد، مدرنیسم نیست بلکه گرایش به سبک بین‌المللی است (Ozkan, 1985, 11).
فرامپتون ۱۹۸۷	آشتی دادن و به تعادل رساندن تاثیرات تمدن جهانی و خصوصیات و مشخصه‌های ویژه مکانی... تاکید و توجه به مصالح بومی و ارتباطات اجتماعی به‌عنوان عوامل پایداری... فرا رفتن از افق‌های محدودی نظیر سایت، بافت و محیط کالبدی اطراف بنا به دریافت‌های درونی از داده‌های منطقه‌ای و بازشناسی فرهنگی و اجتماعی در راستای خلق جوهره معماری... معرفی منطقه‌گرایی به‌عنوان یک حد واسط بالقوه و غیر قابل بازگشت بین دو موقعیت پست‌مدرنیسم یعنی نوسنت‌گرایان و آوانگارد‌ها... فن-ساخت، روشی مهم برای مقاومت در برابر همسان‌سازی محیط مصنوع (Frampton, 1987, 383-385).
یینگ ۱۹۸۷	برقراری پلی بین فناوری و فرهنگ (Yeang, 1987)
سراج‌الدین ۱۹۹۷	معرفی خصوصیات جامعه‌ای و امتزاج به‌عنوان مفاهیم مورد نیاز برای بررسی منطقه‌گرایی. خصوصیات جامعه‌ای عبارت‌اند از: ویژگی‌های جغرافیایی، آب‌وهوایی و شکل‌شناسی محل مزبور و رویه‌های اجتماعی و بخشیدن حس مکان به محل و امتزاج عبارت است از: روند تاثیر متقابل فرهنگ‌ها و ایجاد ترکیب‌های تازه (Serajadin, 1997). طراحی با تمرکز بر نیازها و قابلیت محلی. رویکردی در طراحی که برای هویت خاص منطقه در مقابل خصوصیات عام جهانی اولویت قائل است. هدف منطقه‌گرایی، حفظ تنوع و تفاوت در عین سود بردن از مزایای جهانی است. روش از پایین به بالا در طراحی به‌جای
زونیس ۲۰۰۳	تحمیل بی‌فکر فرمول‌های خودپسند از بالا به پایین. دسته‌بندی منطقه‌گرایی در پنج گروه: ۱- معماری بدیع اوایل قرن هیجدهم: تاکید بر استراتژی‌های فضایی برای مشخص کردن یک گروه قومی. ۲- منطقه‌گرایی رمانتیک اواخر قرن ۱۸: معماری به‌عنوان یک ماشین حافظه

۳- معماری هیئت نازی‌ها یا معماری سرزمین مادری	
۴- معماری توریسم: یکی از تاکتیک‌های بازار جهت متمایز ساختن محصولات.	
۵- منطقه‌گرایی انتقادی: معماری باید معنا را برانگیزد نه احساسات و هیجانات را (Tzonis, 2003, 10-12).	
معماری باید انعکاس‌دهنده ویژگی‌های خودی بوده و مستقل از دیدگاهی عاطفی به منطقه، سنت و تاریخ باشد. بهره‌گیری از نظریه انتقادی فرانکفورت و یورگن هابرماس در تحلیل منطقه‌گرایی (Lefavre, 2003, 36).	لفور ۲۰۰۳
بخشیدن حال و هوا به معماری و تقویت حس مکان (Norberg-Schulz, 2003).	شولتز ۲۰۰۳
تاکید بر لزوم توجه به ویژگی‌های فرهنگی، جغرافیایی و اقلیمی یک منطقه خاص (Colquhoun, 2007, 147).	کولکووان ۲۰۰۷
منطقه‌گرایان سعی دارند ویژگی‌های منطقه را با مولفه‌های جهانی نظیر فناوری و اندیشه انتقادی پیوند زنند. منطقه‌گرایی، فراتر از طراحی بر اساس اقتباس و یا رجوع صرف منابع است (Canizaro, 2007).	کانیزارو ۲۰۰۷
تلاش در جهت حفظ و ایجاد تداوم بین اشکال ساختمانی حال با گذشته در مکانی مفروض (ابل، ۱۳۸۷).	ابل ۲۰۰۸

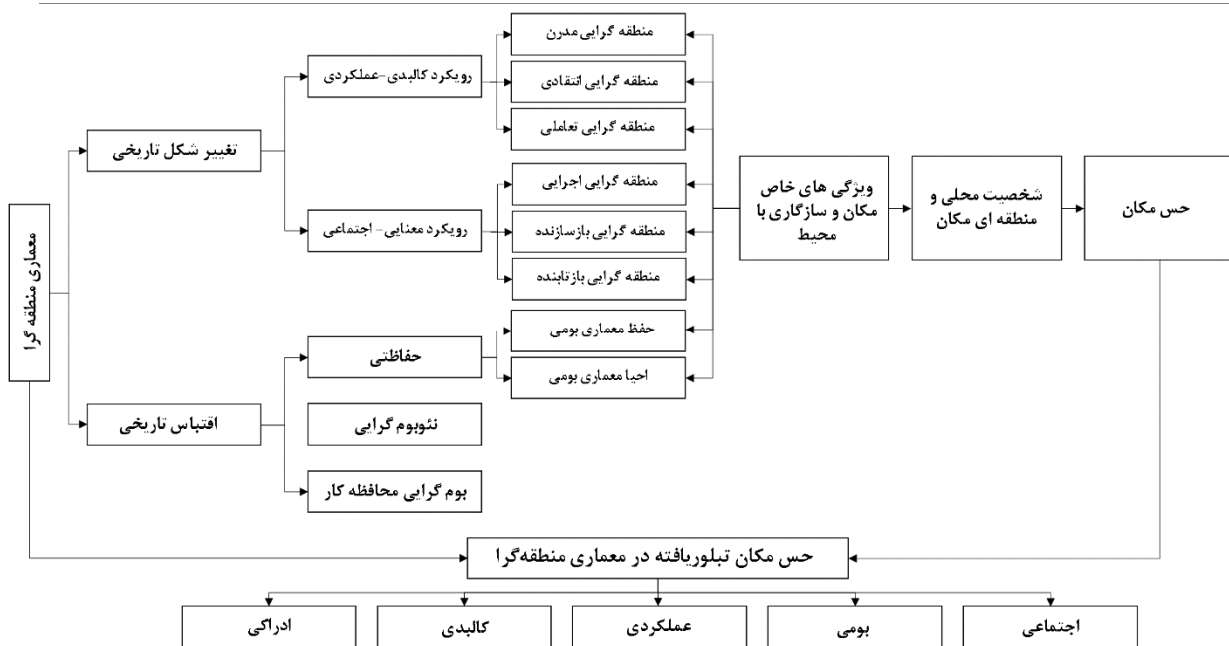
از مطالعه و بررسی دیدگاه‌های مختلف نظریه‌پردازان پیرامون رویکرد منطقه‌گرایی می‌توان نتیجه گرفت، منطقه‌گرایی در طول بازه زمانی گسترده حضور خود در زمینه معماری، از رویکردهای مختلفی برخوردار بوده است به گونه‌ای که از رویکردهای بومی‌گرایانه و تاکید بر برداشتهای کالبدی از منطقه به سمت رویکردهای جدید (مدرنیسم، نگاه تکنولوژیک و فناورانه به موضوع) متمایل شده و توجه به مباحث اجتماعی، اکولوژیک و فرهنگی و تعاملات انسانی را جایگزین مباحث سبکی و زیبایی‌شناختی نموده است.

منطقه‌گرایی هم به پیوندهای پیچیده انسانی مربوط می‌شود و هم به تعادل اکوسیستم و مسائل زیست‌محیطی. هدف منطقه‌گرایی، ایجاد تنوع در عین سود بردن از مزایای جهانی است. منطقه‌گرایی، یکی از رویکردهای معماری است که در تعامل با فرهنگ و بستر فرهنگی قرار داشته و بر لزوم توجه به ویژگی‌های فرهنگی، جغرافیایی و اقلیمی یک منطقه خاص تاکید می‌کند. این خصوصیات در نهایت، به معماری حال و هوا بخشیده و حس مکان را در مواجهه با فضاها تقویت می‌کنند. منطقه‌گرایی، معنایی فراتر از توجه کالبدی به ویژگی‌های بارز مکانی دارد. بارزترین مشخصه بناهای مطرح در این حوزه، توجه به فناوری‌های معاصر است (باغستانی و خسروصالح، ۱۳۹۴، ۶) نمود فناوری مدرن، رویکرد خاصی از منطقه‌گرایی را به نمایش می‌گذارد. این رویکرد به‌طور عمده به استفاده از معماری باستانی و منابع در دسترس و تکنولوژی بومی توجه دارد. توجه به استعاره‌ها در نمایش فرم، از نگرشی نشانه‌گرا (سمبلیک) به معماری حکایت می‌کند. بسیاری از تحلیل‌گران معماری خاورمیانه، منطقه‌گرایی اصیل را در توجه عمیق به مفاهیم و بیان استعاره‌ای آن‌ها تعبیر می‌کنند (بایزیدی و دیگران، ۱۳۹۲، ۱۴). یک طاق و قوس به مفهوم الهام از گذشته یا استفاده از مصالح آجری و یا جزئیات سنتی، به مفهوم پایبندی به گذشته و توجه به هویت مکانی. درک معنویت نهفته در برخی مکان‌ها، نیازمند داشتن اعتقادات مشابه است. تنها به واسطه کسب دانش از محیط کالبدی نمی‌توان روح مکان را درک کرد. در اینجا معمار باید از توان درک حکمت‌ها نیز برخوردار باشد (شایان، ۱۳۸۷، ۳۸). منطقه‌گرایی دارای انواع مختلفی است که در جدول زیر آمده است.

جدول ۵. انواع نگرش‌ها به منطقه‌گرایی (نگارندگان)

تعریف	نوع منطقه‌گرایی
توجه به بوم و ویژگی‌های کالبدی، توجه به شرایط اقلیمی، توجه به منظر، توپوگرافی، اقتباس از موتیف‌های معماری باشکوه و بارآفرینی تاریخی، متأثر از جنبش‌های توسعه پایدار و بوم‌شناختی است... در نظر گرفتن پیوند میان فرهنگ انسانی و زیست‌بوم‌های منطقه‌ای، در وضعیتی پایدار و همچنین لحاظ کردن وابستگی‌های فرهنگی و بوم‌شناختی در ارتباط با یکدیگر سعی در توجه به	منطقه‌گرایی بومی

ویژگی‌های مکان محور دارد...به سه عامل سیستم‌های طبیعی، بی‌نظمی و عناصر معنوی تاکید می‌ورزد.
<p>منطقه‌گرایی مدرن</p> <p>سرآغاز در سال ۱۹۶۱ توسط پل ریکور، استفاده از دنیای قدیم و تغییر شکل دادن روش‌ها. بیان استعاره فرم</p>
<p>منطقه‌گرایی انتقادی</p> <p>تعریف اصطلاح توسط الکساندر زونیس، لیان لفور و کنت فرامپتون... ویژگی منطقه‌گرایی خاصیت ضروری هر معماری معتبر است... تلاش انتقادی فرامپتون علیه کاربرد جهانی استاندارد و صنعتی فزاینده مصالح ساختمانی و روش‌های احداثی... رویکرد برعکس دیگر کاربردهای منطقه‌گرایی (مفهوم دفاعی و تهاجمی) که یک ساختار سیاسی و تجاری است که ترغیب‌کننده جنبش‌های ملی‌گرا، میهن‌پرستی افراطی و تجاری‌گرایی فولکلور است، است... این رویکرد، مقاومتی در برابر استانداردهای جهانی و یکنواختی فرهنگ است. مقاومت در برابر یکسان‌سازی محیط، ترکیب امر محلی و امر جهانی... توجه به ویژگی‌های پدیدارشناسی مکان.</p>
<p>منطقه‌گرایی تعاملی</p> <p>تعامل خودی و دیگری، مبارزه توأمان در برابر محو و تشدید تفاوت‌ها، بیان استعاره‌ای فرم‌های بومی در قالب فرم‌های نوین.</p>
<p>منطقه‌گرایی بازتابنده</p> <p>تصور سنتی منطقه‌گرایی که به خصوصیات سبکی معماری بومی منطقه‌ای خاصی رجوع می‌کند... با رفتارها و فعالیت‌های فرهنگی پیوند عمیق دارد، رفتارهایی که برگرفته از عناصر فکری و اعتقادی استواری همچون جهان‌بینی، ایدئولوژی، مذهب و باورهای اجتماعی است.</p>
<p>منطقه‌گرایی بازسازنده</p> <p>تلاش می‌کند تا ارتباطات انسانی با مکان‌ها را در فرایندهای پیچیده بازتولید کند و هدف آن، شکل‌دهی به قرارگاه و مکان‌هایی به منظور بازتولید روابط اجتماعی گوناگون است.</p>
<p>منطقه‌گرایی اجرایی</p> <p>باربارا آلن: تاکید بر تعاملات انسانی در منطقه‌گرایی... آلن برای ورود به بحث منطقه‌گرایی از سه مفهوم فرهنگ، منطقه و هویت استفاده می‌کند.</p>



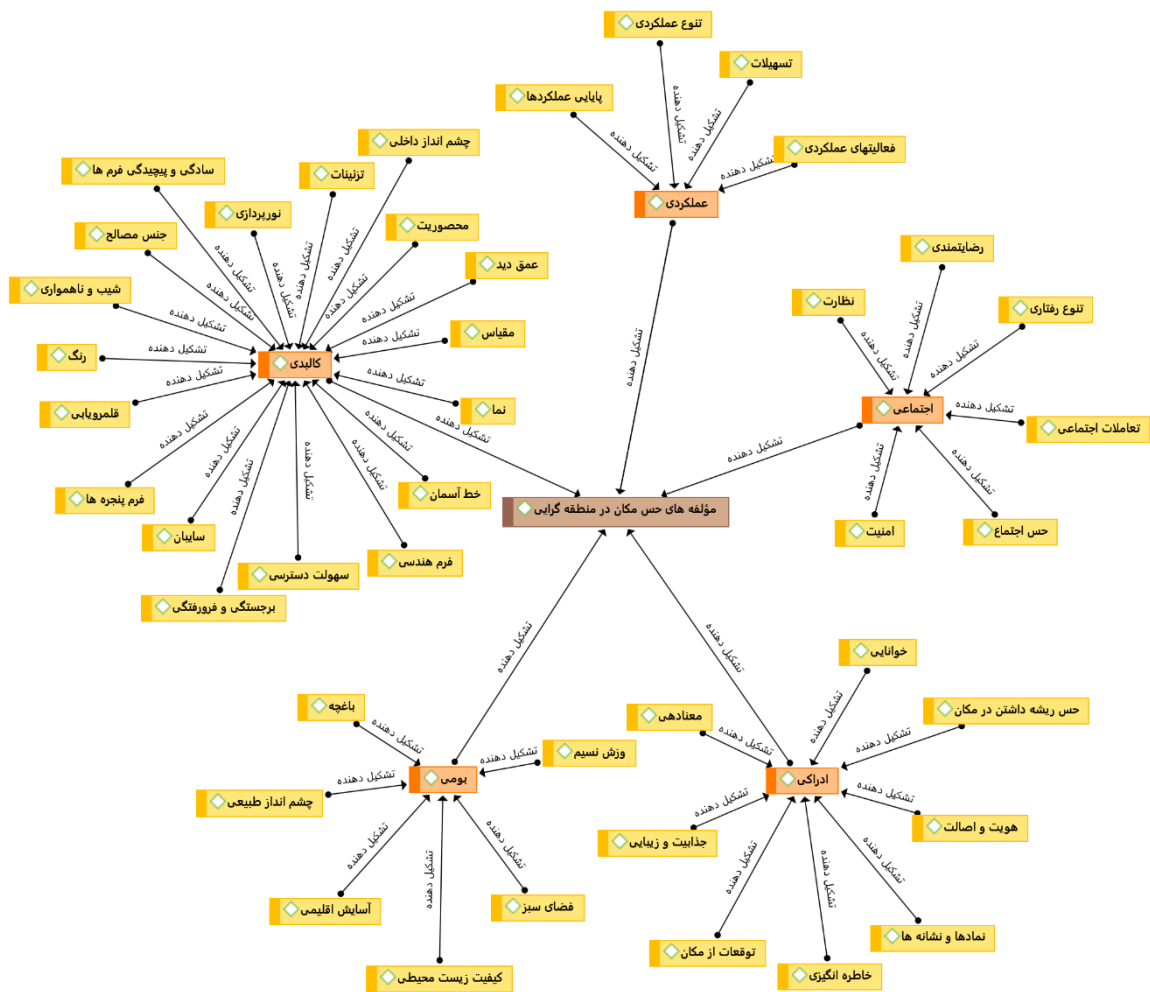
تصویر ۳. مدل مفهومی تحقیق (نگارندگان)

با توجه به مطالعات صورت گرفته، در این پژوهش از منطقه‌گرایی تعاملی استفاده شده است که در پی تعدیل اندیشه‌های افراطی، تعصب‌گرایانه و دارای محدودیت گذشته و تقویت دیدگاه تعاملی و استفاده از مزیت‌های جهانی می‌باشد.

■ تحلیل یافته‌ها

■ خلاصه‌ای از مصاحبه‌ها

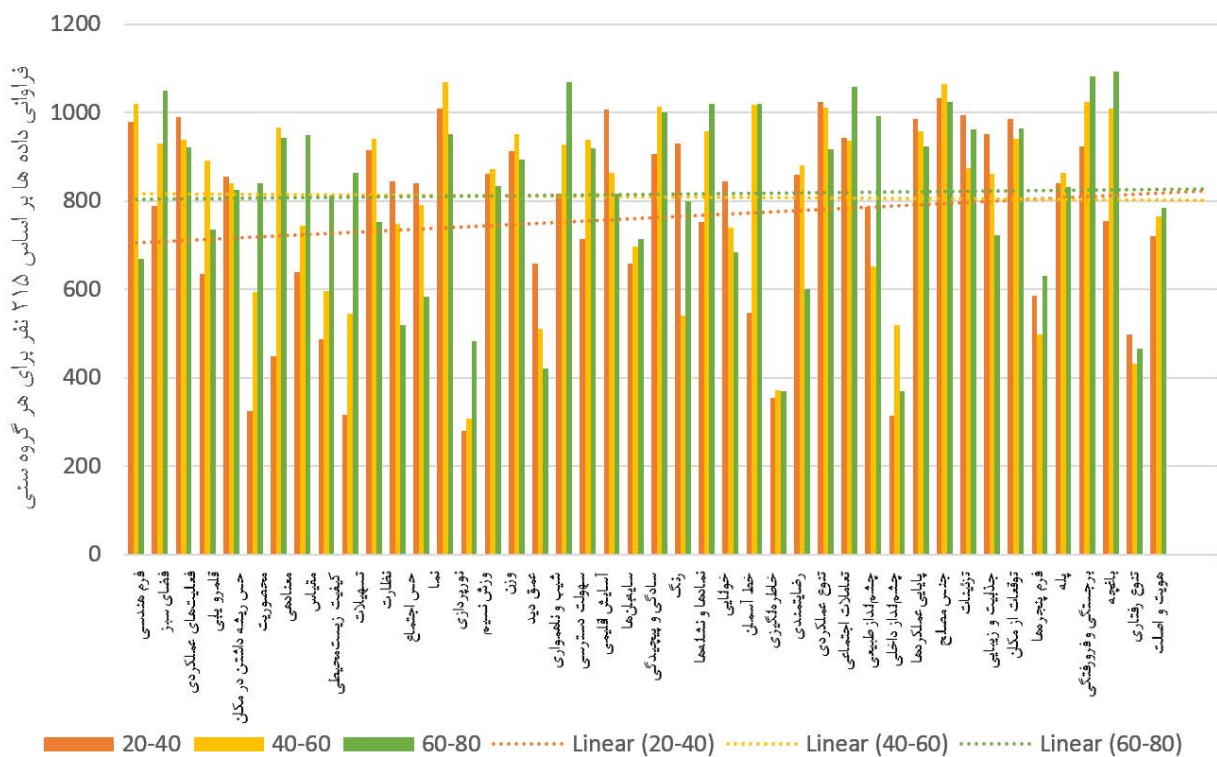
حس مکان با اینکه خود یک مولفه غیر عینی است به وسیله جنبه‌های عینی در فضا تداعی می‌شود. همه مولفه‌های حس مکان می‌توانند در منطقه‌گرایی موثر باشند اما بعضی آن‌ها تاثیر کمی دارند. حضور پرشور افراد برای انجام امور روزمره و همچنین گذران اوقات نسبت به اقلیم گوناگون متفاوت است. زیرا ساعت حضور افراد متفاوت است (کدگذاری: تعاملات اجتماعی). از عواملی که در هر منطقه نسبت به منطقه دیگر متفاوت است پستی و بلندی‌های زمین است که هم موقعیت را برای طراحی و ایجاد چشم‌انداز طبیعی خلق می‌کند و هم محدودیت‌های را به وجود می‌آورد (کدگذاری: چشم‌انداز طبیعی، شیب و ناهمواری...). امنیت یکی از مولفه‌های اصلی حس مکان است (کدگذاری: امنیت...). وجود فضاهای متنوع بداعت اطلاعاتی را به‌عنوان یک فرستنده بیشتر می‌کند و افراد را ترغیب می‌کند که برای شناخت بیشتر و دقیق‌تر زمان بیشتری در فضا باقی بمانند. همچنین امکان بازدید مجدد از فضا را در مراجعه‌های بعد پدید می‌آورند (کدگذاری: تنوع فضایی). در اقلیم‌های متفاوت سادگی و پیچیدگی فرمی کمی متفاوت است. در بعضی‌ها خلاصه به فرم می‌شود و در بعضی‌ها به تزئینات خلاصه می‌شود. اما سادگی و پیچیدگی تضادی است که باعث خاطره‌انگیزی ذهنی در مخاطبان فضایی می‌گردد (سادگی و پیچیدگی...). نورپردازی در شب جلوه‌ای دیگر از این ساختمان‌ها را نشان می‌دهد. تلفیق سنت و مدرنیسم، نوبی و کهنگی به‌طور مداوم در این نماها جلوه‌گر می‌شود. در جنوب ایران تزئینات کاهنده گرما و پدیدآورنده آسایش محیطی نمود خوبی برای ایجاد حس مکان در فضا است (کدگذاری: نورپردازی...).



تصویر ۴. مولفه‌های استخراج شده از حس مکان مستخرج از مصاحبه (نگارندگان)

■ یافته‌های کمی

پس از استخراج پرسشنامه‌ها نمودار زیر ترسیم می‌گردد که مشخص شد در گروه سنی مخاطبین متخصص ۶۰-۸۰ سال، شاخص‌های آسایش اقلیمی، باغچه، سهولت دسترسی و فضای سبز، تعاملات اجتماعی دارای مقدار فراوانی بیشتری نسبت به سایر شاخص‌ها هستند و شاخص‌های پایایی عملکردها، جذابیت و زیبایی، چشم‌انداز داخلی دارای کمترین میزان فراوانی می‌باشند. در گروه سنی مخاطبین متخصص ۴۰-۶۰ سال بیشترین فراوانی مربوط به تزئینات و نورپردازی و رنگ است و کمترین میزان فراوانی وزش نسیم و شیب و ناهمواری‌ها است. در گروه سنی مخاطبین متخصص ۲۰-۴۰ سال، محورهای مقیاس، نما و وزش نسیم کمترین و بیشترین فراوانی مربوط به نما، تزئینات، نورپردازی و فرم هندسی است.



تصویر ۵. نمودار فراوانی شاخص‌های حس مکان موثر در منطقه‌گرایی مستخرج از پرسشنامه (نگارندگان)

■ آماره‌های استنباطی

در این مرحله پس از انتخاب متغیرهای برگزیده، پرسشنامه تدوین و به صورت تصادفی بین کاربران فضایی توزیع می‌گردد. لازم به ذکر است که اسناد مربوطه و تصاویر ساختمان‌های برگزیده به افراد پرکننده پرسشنامه نشان داده می‌شود. نتایج وارد نرم‌افزار Origin pro نسخه ۲۰۱۶ شده و برای تحلیل از روابط پیش‌بین (رگرسیون) و روابط همبستگی استفاده می‌شود. برای بررسی نوع پارامتریک و ناپارامتریک بودن داده‌ها از Two-Sample Kolmogorov-Smirnov Test بهره گرفته می‌شود.

جدول ۶. آزمون کولموگوروف اسمیرنوف برای بررسی نرمال بودن مولفه‌های حس مکان در منطقه‌گرایی (نگارندگان)

متغیر	میانگین	انحراف استاندارد	Z کولموگوروف اسمیرنوف	P
مولفه‌های حس مکان در منطقه‌گرایی	۲۱/۲۸	۵/۳۵	۰/۷۰۸	۰/۳۴۵

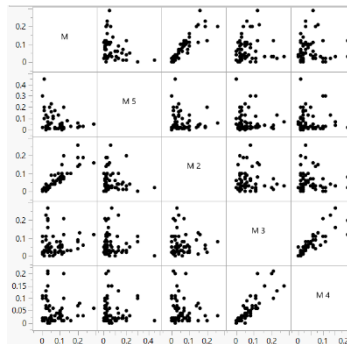
همان گونه که در جدول بالا مشاهده می گردد آزمون کولموگروف اسمیرنوف برای نمره مولفه های حس مکان معنادار است ($p=0/345$) و بنابراین خروجی درونی و بیرونی آن ها دارای توزیع نرمالی نیستند و باید از تحلیل های غیرپارامتریک برای آن استفاده کرد. در جدول ۷، سطح معنی داری در تمامی گروه ها ۰/۰۰۰ و درجه آزادی همه متغیرها ۳۸۴ است.

جدول ۷. همبستگی اسپیرمن متغیرهای حس مکان در منطقه گرایی (نگارندگان)

متغیر	سال ۲۰-۴۰	سال ۴۰-۶۰	سال ۶۰-۸۰
فرم هندسی	۰/۸۱۱	۰/۸۶۴	۰/۳۸۴
قلمرویایی	۰/۵۲۵	۰/۶۵۳	۰/۶۴۲
محسوریت	۰/۵۶۳	۰/۴۷۳	۰/۴۰۹
مقیاس	۰/۴۴۱	۰/۶۸۳	۰/۷۱۰
نما	۰/۴۹۸	۰/۴۲۵	۰/۴۵۶
نورپردازی	۰/۵۱۸	۰/۴۸۰	۰/۵۳۶
شیب و ناهمواری	۰/۷۸۲	۰/۷۱۱	۰/۷۵۲
سایه بان ها	۰/۶۳۹	۰/۶۱۵	۰/۶۹۸
وزن	۰/۴۵۴	۰/۴۸۱	۰/۵۹۲
عمق دید	۰/۴۵۳	۰/۴۴۳	۰/۴۱۷
سهولت دسترسی	۰/۶۵۴	۰/۵۶۲	۰/۵۸۹
سادگی و پیچیدگی فرم ها	۰/۴۸۳	۰/۴۶۵	۰/۴۳۵
رنگ	۰/۷۵۸	۰/۶۵۹	۰/۷۰۸
خط آسمان	۰/۷۴۱	۰/۷۶۲	۰/۹۵۸
چشم انداز داخلی	۰/۶۱۲	۰/۸۵۲	۰/۶۷۵
جنس مصالح	۰/۴۸۴	۰/۲۱۳	۰/۷۵۶
تزئینات	۰/۴۶۴	۰/۴۲۵	۰/۶۶۱
فرم پنجره ها	۰/۱۲۴	۰/۱۷۱	۰/۱۸۲
پله	۰/۳۱۱	۰/۶۱۵	۰/۳۳۱
برجستگی و فرورفتگی	۰/۳۲۵	۰/۴۲۴	۰/۶۷۰
فعالیت های عملکردی	۰/۸۷۴	۰/۶۴۵	۰/۶۸۸
پایایی عملکردها	۰/۳۸۱	۰/۶۶۵	۰/۷۵۴
تسهیلات	۰/۶۸۴	۰/۶۲۳	۰/۶۸۸
تنوع عملکردی	۰/۶۸۵	۰/۶۸۵	۰/۲۴۶
تعاملات اجتماعی	۰/۶۲۱	۰/۵۹۷	۰/۸۲۱
امنیت	۰/۵۸۷	۰/۶۵۲	۰/۷۹۹
رضایتمندی	۰/۶۲۳	۰/۸۷۲	۰/۴۲۱
نظارت	۰/۵۶۲	۰/۵۳۶	۰/۵۴۵
حس اجتماع	۰/۹۴۰	۰/۹۲۰	۰/۹۹۵
تنوع رفتاری	۰/۲۲۳	۰/۴۵۴	۰/۹۶۳
فضای سبز	۰/۷۸۳	۰/۷۸۱	۰/۷۶۵
کیفیت زیست محیطی	۰/۶۱۰	۰/۴۷۳	۰/۵۹۰
وزش نسیم	۰/۸۳۹	۰/۸۱۴	۰/۸۹۶
باغچه	۰/۴۲۵	۰/۴۲۳	۰/۲۷۵
چشم انداز طبیعی	۰/۶۵۲	۰/۴۳۶	۰/۲۸۵
آسایش اقلیمی	۰/۶۸۷	۰/۷۴۵	۰/۷۹۲
معنادهی	۰/۵۹۴	۰/۳۳۱	۰/۳۵۴
حس ریشه داشتن در مکان	۰/۴۴۱	۰/۷۴۶	۰/۷۲۵
نمادها و نشانه ها	۰/۶۲۵	۰/۵۲۸	۰/۵۷۳
خوانایی	۰/۵۸۷	۰/۵۱۹	۰/۵۶۲
خاطرنانگیزی	۰/۴۲۹	۰/۳۷۲	۰/۹۲۱
جذابیت و زیبایی	۰/۴۲۱	۰/۴۱۴	۰/۸۷۴
توقعات از مکان	۰/۶۳۱	۰/۴۲۱	۰/۲۶۵
هویت و اصالت	۰/۵۲۹	۰/۳۴۱	۰/۹۶۴

■ رگرسیون

برای استفاده از نوع رگرسیون خطی و یا چند متغیره از نمودار ماتریس همبستگی درونی متغیرها استفاده می‌شود. پس از ترسیم نمودار ماتریس همبستگی مشخص گردید عوامل فاقد رابطه خطی می‌باشند پس بهره‌گیری از رگرسیون چند متغیره صحیح است.



تصویر ۶. نمودار ماتریس همبستگی مولفه‌ها (نگارندگان)

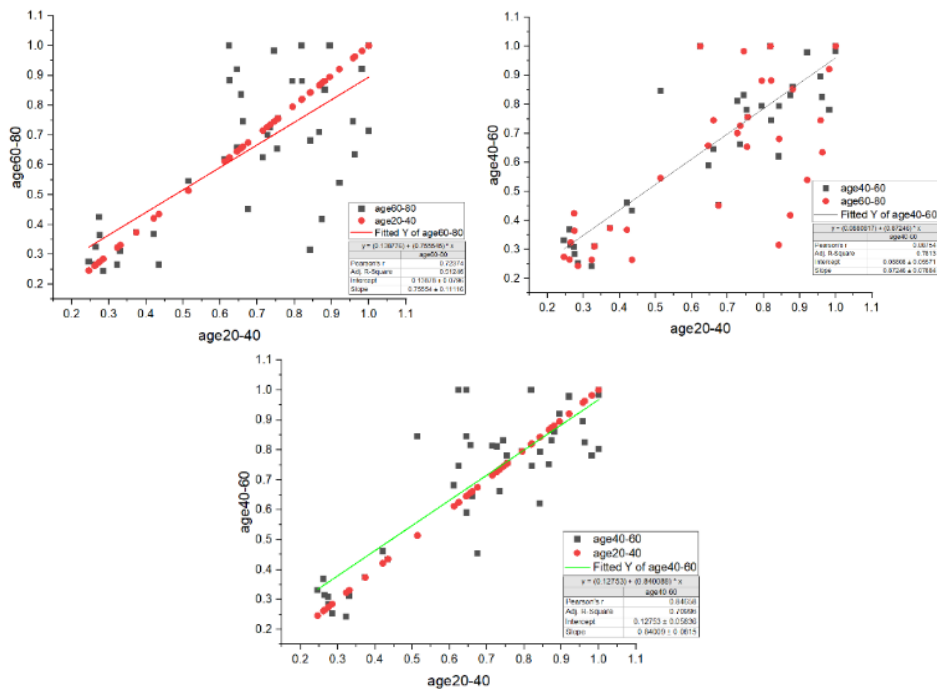
در گروه سنی مخاطبین متخصص ۲۰ تا ۴۰ سال بیشترین سهم عاملی مربوط به فعالیت‌های عملکردی، جذابیت و زیبایی، تعاملات اجتماعی و امنیت با مقدار (۱/۰۰۰) و کمترین سهم عاملی مربوط به شیب و ناهمواری‌ها (۰/۲۴۶)، پله (۰/۲۴۶) و باغچه (۰/۲۴۵) است. در گروه سنی مخاطبین متخصص ۴۰ تا ۶۰ سال بیشترین سهم عاملی مربوط به امنیت، تنوع رفتاری، چشم‌انداز طبیعی، خاطره‌انگیزی، معنادهی با مقدار (۱/۰۰۰) و کمترین سهم عاملی مربوط به شیب و ناهمواری (۰/۲۵۴)، خط آسمان (۰/۳۱۱) و رنگ (۰/۳۱۵) است. در گروه سنی مخاطبین متخصص ۶۰ تا ۸۰ سال نیز بیشترین سهم عاملی مربوط به فضای سبز، خاطره‌انگیزی، چشم‌انداز طبیعی، تعاملات اجتماعی، تنوع رفتاری و امنیت با مقدار (۱/۰۰۰) و کمترین سهم عاملی مربوط به شاخص‌های وزن (۰/۲۷۵)، پایایی عملکردها (۰/۲۶۶)، شیب ناهمواری (۰/۲۴۴) می‌باشد.

جدول ۸. رگرسیون گام به گام گروه‌های متفاوت سنی مخاطبین متخصص در ابنیه استان خوزستان (نگارندگان)

متغیر	سال ۴۰-۲۰				سال ۶۰-۴۰				سال ۸۰-۶۰			
	ضریب تعیین	F	β	T	ضریب تعیین	F	β	T	ضریب تعیین	F	β	t
فرم هندسی	۰/۸۶۷	۳۱۴/۲۱۷	۰/۷۶۲	۳۹/۴۵۱	۰/۷۵۲	۵۲۷/۲۲۲	۰/۷۸۱	۴۶/۵۲۲	۰/۷۱۰	۴۱۱/۳۴۲	۰/۷۴۱	۴۴/۵۷۱
قلمرویایی	۰/۶۲۵	۲۹۸/۹۲۱	۰/۶۸۵	۳۹/۳۶۲	۰/۷۴۶	۱۹۹/۹۴۳	۰/۶۴۸	۳۸/۲۳۹	۰/۸۸۳	۲۱۱/۲۲۳	۰/۶۸۵	۵۸/۴۷۹
وزن	۰/۳۸۵	۴۴۱/۲۱۱	۰/۴۲۳	۲۵/۳۲۶	۰/۳۳۱	۴۹۲/۳۷۱	۰/۴۰۱	۲۱/۳۵۶	۰/۲۷۵	۴۵۸/۳۷۱	۰/۴۲۵	۱۸/۳۵۴
عمق دید	۰/۸۲۱	۳۲۱/۵۴۱	۰/۴۵۴	۵۸/۳۵۱	۰/۷۴۵	۴۷۱/۶۵۸	۰/۴۱۱	۵۸/۳۲۱	۰/۸۸۲	۳۲۵/۶۹۵	۰/۲۲۳	۳۲/۳۴۱
محسوریت	۰/۶۵۶	۶۴۴/۳۲۱	۰/۴۳۶	۱۶/۶۴۴	۰/۸۱۶	۶۴۳/۶۲۳	۰/۶۶۲	۱۱/۱۳۴	۰/۸۳۶	۶۵۳/۶۸۱	۰/۶۵۲	۱۱/۱۳۴
مقیاس	۰/۶۴۵	۷۵۴/۲۵۴	۰/۶۶۵	۱۹/۱۴۴	۰/۸۴۶	۳۴۱/۶۰۳	۰/۶۶۵	۱۹/۱۴۴	۰/۶۵۴	۷۴۱/۶۲۱	۰/۳۸۱	۲۳/۱۳۲
نما	۰/۷۵۸	۵۲۲/۱۳۴	۰/۴۲۱	۲۵/۲۸۸	۰/۸۹۵	۵۲۳/۳۴۴	۰/۴۷۲	۲۵/۲۸۸	۰/۷۴۵	۵۲۱/۱۲۵	۰/۱۲۴	۱۵/۲۱۴
نورپردازی	۰/۹۲۱	۲۲۹/۲۶۵	۰/۶۱۵	۶۵/۲۵۴	۰/۹۷۸	۱۴۷/۲۵۸	۰/۶۶۱	۴۵/۲۵۶	۰/۵۴۰	۱۴۹/۲۵۸	۰/۳۱۱	۲۲/۲۱۶
شیب و ناهمواری	۰/۲۴۶	۶۲۱/۹۹۱	۰/۳۴۱	۲۹/۳۲۴	۰/۲۵۴	۶۵۰/۹۸۷	۰/۴۲۱	۱۹/۶۹۴	۰/۲۴۴	۶۲۱/۹۲۷	۰/۵۲۹	۲۳/۳۲۴
سهولت دسترسی	۰/۶۷۵	۵۸۱/۹۲۰	۰/۵۷۸	۲۱/۸۲۵	۰/۴۵۵	۵۴۲/۹۶۰	۰/۵۸۹	۲۴/۸۷۹	۰/۴۵۲	۵۲۱/۲۱۰	۰/۶۷۹	۲۸/۸۳۹
سایه‌بان‌ها	۰/۷۵۶	۷۵۲/۳۸۲	۰/۵۴۲	۴۸/۵۶۶	۰/۷۵۶	۷۵۲/۳۸۲	۰/۵۴۲	۴۸/۵۶۶	۰/۷۵۶	۷۵۲/۳۸۲	۰/۵۴۲	۴۸/۵۶۶

۲۹/۶۹۸	-/۵۷۴	۶۴۵/۳۱۷	-/۷۴۵	۲۳/۶۵۸	-/۵۴۵	۶۹۹/۳۰۱	-/۶۴۵	۲۵/۶۱۸	-/۵۴۱	۵۱۴/۳۲۱	-/۶۶۱	سادگی و پیچیدگی فرم‌ها
۳۲/۲۱۴	-/۴۵۶	۴۵۶/۲۳۵	-/۴۱۸	۱۲/۲۳۱	-/۴۱۱	۴۲۱/۱۱۵	-/۳۱۵	۲۲/۱۳۱	-/۶۵۴	۴۲۸/۱۶۷	-/۸۷۴	رنگ
۳۶/۴۵۸	-/۵۱۷	۱۶۱/۴۱۵	-/۳۱۱	۳۶/۴۵۸	-/۵۱۷	۱۶۱/۴۱۵	-/۳۱۱	۳۳/۳۴۸	-/۵۲۲	۱۳۱/۴۲۱	-/۳۳۱	خط آسمان
۲۱/۱۲۸	-/۳۳۸	۵۲۰/۲۱۳	-/۶۵۸	۲۸/۱۲۶	-/۶۲۸	۷۱۴/۲۸۴	-/۵۹۰	۲۸/۱۶۳	-/۸۵۲	۳۶۹/۲۵۶	-/۶۴۶	چشم‌انداز داخلی
۵۵/۳۱۶	-/۹۸۵	۸۳۹/۴۲۰	-/۷۲۶	۸۱/۳۱۱	-/۹۲۳	۸۲۵/۴۱۱	-/۶۶۲	۳۱/۰۱۱	-/۹۱۱	۸۶۵/۴۲۰	-/۷۳۵	جنس مصالح
۴۳/۴۱۱	-/۳۳۶	۲۴۱/۱۲۱	-/۸۵۲	۴۷/۴۵۲	-/۱۴۷	۴۱۱/۱۵۹	-/۸۶۰	۴۷/۴۵۲	-/۱۴۷	۴۱۱/۱۵۹	-/۸۸۱	تزئینات
۳/۱۸۱	-/۸۱۲	۷/۳۳۴	-/۴۲۵	۲/۸۸۱	-/۷۴۴	۹/۱۳۶	-/۳۰۹	۱/۲۱۹	-/۶۸۸	۵/۱۱۷	-/۲۶۳	فرم پنجره‌ها
۱۱/۲۵۶	-/۸۲۱	۷۳۱/۲۵۲	-/۳۷۴	۱۱/۲۵۶	-/۸۲۱	۷۳۱/۲۵۲	-/۳۷۴	۱۱/۲۵۶	-/۸۲۱	۷۳۱/۲۵۲	-/۲۴۶	پله
۳۲/۲۱۴	-/۸۰۷	۱۲۴/۳۲۲	-/۳۱۶	۴۲/۸۵۶	-/۹۴۷	۸۸۲/۷۸۱	-/۶۲۱	۱۲/۳۲۱	-/۸۳۵	۳۷/۷۸۱	-/۸۴۲	برجستگی و فرورفتگی
۳۱/۲۵۵	-/۶۲۳	۹۸۵/۷۵۲	-/۷۱۴	۴۰/۲۲۳	-/۶۶۲	۲۱۷/۳۴۳	-/۸۰۳	۳۶/۸۲۳	-/۸۷۲	۸۵۲/۳۸۱	۱/۰۰۰	فعالیت‌های عملکردی
۴۷/۹۶۳	-/۴۶۴	۲۷۶/۷۴۸	-/۵۴۶	۴۷/۹۶۳	-/۴۶۴	۲۷۶/۷۴۸	-/۵۴۶	۲۹/۹۱۴	-/۴۲۵	۲۳۲/۲۴۱	-/۵۱۴	تسهیلات
۲۸/۷۲۵	-/۳۶۱	۲۴۵/۴۱۵	-/۶۳۵	۲۵/۷۲۸	-/۵۶۲	۲۴۵/۴۱۵	-/۸۲۵	۲۲/۴۲۱	-/۱۶۲	۲۱۵/۳۰۹	-/۹۶۳	تنوع عملکردی
۶۵/۸۲۱	-/۷۱۶	۱۲۲/۲۲۲	-/۲۶۶	۳۴/۸۷۸	-/۷۴۵	۲۱۵/۵۴۲	-/۳۶۹	۳۰/۸۱۱	-/۷۲۵	۲۱۹/۵۴۴	-/۲۷۱	پایایی عملکردها
۴۳/۵۶۴	-/۴۲۱	۳۰۲/۱۲۵	-/۸۸۱	۴۶/۲۲۶	-/۴۵۲	۱۹۹/۹۴۳	-/۷۹۵	۲۴/۲۲۱	-/۴۱۴	۲۰۱/۳۲۱	-/۷۹۵	نظارت
۴۹/۴۴۸	-/۶۳۱	۵۱۹/۰۲۴	-/۷۸۵	۴۷/۲۲۸	-/۴۶۳	۴۹۹/۰۲۴	-/۳۴۳	۴۸/۲۴۸	-/۴۲۱	۴۴۳/۱۲۴	-/۳۲۳	حس اجتماع
۲۶/۸۱۱	-/۹۱۹	۲۰۴/۱۰۴	۱/۰۰۰	۲۱/۸۵۲	-/۸۲۳	۱۱۴/۱۱۲	-/۹۸۴	۱۳/۳۴۲	-/۹۰۲	۲۱۶/۶۶۷	۱/۰۰۰	تعاملات اجتماعی
۶۵/۷۱۷	-/۸۴۲	۵۲۰/۸۰۱	۱/۰۰۰	۴۰/۵۱۷	-/۸۴۲	۲۲۴/۶۶۲	۱/۰۰۰	۳۷/۵۰۸	-/۹۳۲	۸۵۶/۶۲۲	۱/۰۰۰	امنیت
۳۹/۳۱۰	-/۵۱۸	۳۰۵/۲۱۱	-/۳۶۵	۲۹/۳۲۵	-/۶۱۹	۴۷۵/۲۱۴	-/۲۸۵	۲۹/۳۲۵	-/۶۱۹	۴۷۵/۲۱۴	-/۲۷۵	رضایتمندی
۷۶۹/۸۲۱	-/۵۲۱	۵۶۴/۳۰۹	۱/۰۰۰	۱۷۴/۸۹۴	-/۴۰۹	۶۶۰/۱۸۸	۱/۰۰۰	۴۰۲/۷۲۵	-/۳۰۸	۹۳۵/۲۱۸	-/۸۱۹	تنوع رفتاری
۳۱/۳۶۵	-/۴۲۹	۴۴۴/۴۴۶	۱/۰۰۰	۴۲/۱۵۲	-/۷۲۲	۴۰۵/۱۲۲	-/۹۲۰	۴۴/۳۲۸	-/۳۷۲	۵۲۳/۱۴۷	-/۸۹۵	فضای سبز
۴۸/۱۲۱	-/۸۸۴	۵۱۲/۳۲۵	-/۶۲۵	۴۹/۱۷۳	-/۴۸۳	۱۸۴/۹۴۵	-/۸۱۴	۳۹/۲۳۱	-/۲۱۳	۱۲۴/۵۴۱	-/۷۱۵	کیفیت زیست‌محیطی
۲۲/۵۵۲	-/۳۲۵	۳۱۵/۲۱۴	-/۳۶۸	۴۱/۵۵۲	-/۴۵۲	۳۲۱/۵۶۴	-/۶۶۲	۴۹/۵۱۷	-/۴۲۴	۳۲۳/۴۱۲	-/۴۲۱	وزش نسیم
۲۴/۳۴۵	-/۲۱۳	۳۷۲/۸۴۱	-/۹۸۳	۸۲/۳۸۱	-/۸۵۱	۶۸۲/۸۴۸	-/۸۳۱	۷۷/۴۶۱	-/۶۲۵	۶۵۲/۳۱۲	-/۲۴۵	باغچه
۲۳/۲۳۱	-/۷۶۵	۳۲۴/۲۲۱	۱/۰۰۰	۳۵/۵۵۵	-/۴۵۱	۵۸۲/۲۴۳	۱/۰۰۰	۴۵/۵۲۵	-/۵۳۲	۵۱۱/۲۱۹	-/۶۲۴	چشم‌انداز طبیعی
۴۸/۵۸۱	-/۶۲۸	۵۲۰/۳۱۲	-/۶۵۴	۴۴/۵۸۷	-/۵۲۱	۲۱۴/۳۶۲	-/۷۸۱	۳۱/۵۸۶	-/۵۱۴	۲۱۸/۳۵۴	-/۷۵۴	آسایش اقلیمی
۲۱/۹۸۲	-/۶۲۱	۲۲۵/۷۷۳	-/۶۱۹	۸۱/۹۵۸	-/۶۶۴	۲۰۱/۶۱۲	-/۶۸۱	۱۸/۹۵۸	-/۵۹۷	۲۴۷/۲۵۷	-/۶۱۲	حس ریشه داشتن در مکان
۲۴/۴۲۵	-/۶۱۲	۷۳۴/۶۵۴	-/۹۲۰	۱۸/۴۴۱	-/۶۵۲	۸۴۹/۶۸۳	۱/۰۰۰	۲۱/۴۲۲	-/۸۵۲	۸۴۵/۵۲۳	-/۶۴۵	معنادگی
۱۶/۸۰۷	-/۳۰۲	۴۲۳/۱۲۵	-/۳۲۵	۱۶/۸۹۷	-/۳۰۹	۴۱۱/۳۲۵	-/۴۷۷	۲۸۷/۸۶۱	-/۲۲۱	۴۳۱/۱۷۵	-/۴۴۶	نمادها و نشانه‌ها
۱۳/۴۵۸	-/۳۰۱	۱۲۱/۴۰۵	-/۷۰۱	۳۶/۴۵۸	-/۵۱۷	۱۶۱/۴۱۵	-/۸۱۱	۴۳/۴۱۸	-/۵۲۱	۱۵۴/۴۲۵	-/۷۲۷	خوانایی
۲۰/۵۴۲	-/۶۰۳	۵۲۳/۲۱۹	۱/۰۰۰	۲۴/۵۶۴	-/۶۰۷	۵۶۸/۲۱۱	۱/۰۰۰	۴۴/۵۲۴	-/۵۲۴	۴۶۱/۲۲۲	-/۳۴۵	خاطره‌انگیزی
۴۴/۳۲۱	-/۳۱۸	۵۴۲/۶۱۲	-/۶۸۱	۲۴/۱۱۱	-/۳۲۵	۴۱۴/۶۵۳	-/۷۹۳	۵۴/۲۱۸	-/۴۳۶	۵۷۲/۶۳۳	۱/۰۰۰	جذابیت و زیبایی
۶۹/۳۳۱	-/۳۲۴	۲۱۵/۴۲۱	-/۹۲۱	۶۳/۳۲۶	-/۲۱۱	۱۸۵/۴۴۴	-/۷۸۱	۹۱/۳۹۸	-/۲۷۴	۱۵۲/۴۸۵	-/۳۹۴	توقعات از مکان
۳۱/۵۷۴	-/۸۵۷	۱۷۵/۶۰۲	-/۸۴۷	۲۸/۸۷۹	-/۷۸۹	۵۴۴/۶۶۰	-/۴۳۵	۳۶/۸۵۲	-/۸۵۶	۵۲۴/۷۲۰	-/۴۳۵	هویت و اصالت

پس از مشخص شدن ضریب تعیین شاخص‌های به‌دست‌آمده در هر گروه سنی در ابنیه استان خوزستان، نمودار برآزش بین گروه‌های مختلف ۲۰-۴۰ و ۴۰-۶۰ و ۶۰-۸۰ و ۸۰-۶۰ و ۶۰-۴۰ کشیده می‌شود. پاسخ‌های به‌دست‌آمده از گروه سنی ۲۰-۴۰ سال و ۴۰-۶۰ سال دارای همبستگی زیادی است و می‌توان برای بررسی نمونه‌های مختلف از یک گروه سنی استفاده نمود؛ اما این دو گروه سنی رابطه همبستگی کمی با پاسخ‌های داده شده توسط گروه سنی ۶۰-۸۰ سال دارند. به نظر می‌رسد که طبق بررسی‌های انجام شده در ابنیه استان خوزستان، گروه‌های سنی مختلف تاثیر مستقیمی بر میزان تعامل با مکان، مشارکت افراد و گروه‌ها و در نتیجه میزان دل‌بستگی مکانی دارند. بدان معنی که سن افراد و تعامل با مکان با تاثیر بر بعد احساسی فرآیند دل‌بستگی مکانی تاثیر مثبت بر ارتقای دل‌بستگی مکانی خواهند داشت. برخلاف انتظار، با توجه به نمودارهای بالا افرادی که در گروه‌های سنی ۲۰-۴۰ قرار دارند بیش از گروه‌های دیگر، تمایل به حضور دائم در ابنیه استان خوزستان دارند.



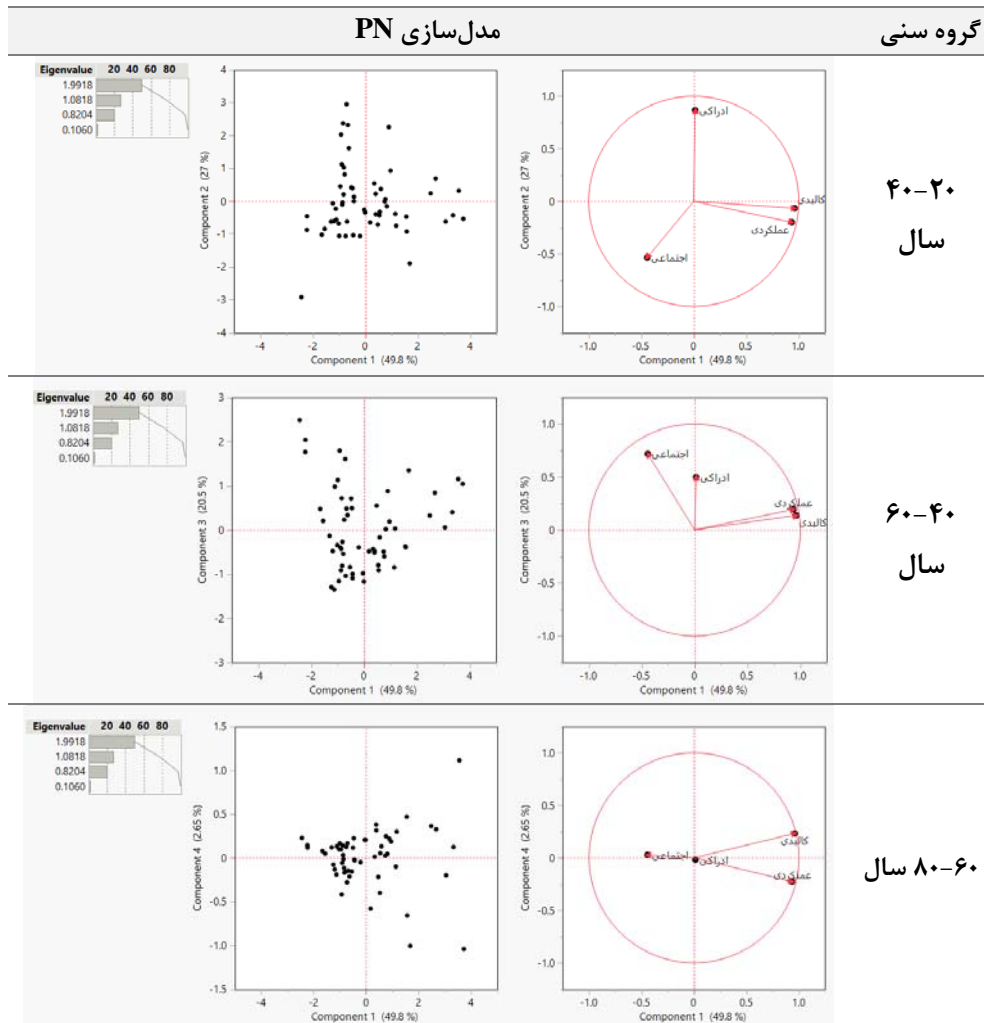
تصویر ۷. نمودار برازش بین شاخص‌های حس مکان در گروه‌های مختلف سنی (نگارندگان)

در نهایت، رویایی تجزیه و تحلیل داده‌ها با استفاده از ضریب کاپا با متخصصینی که مصاحبه انجام گرفته بود، بررسی شد. بنا به مقدار ضریب کاپا، اگر مقدار این آماره کمتر از ۰ باشد، قدرت توافق بین متخصصین ضعیف، اگر بین صفر تا ۰/۲ باشد، قدرت توافق کم، اگر بین ۰/۲۱ تا ۰/۴ باشد، قدرت توافق پایین‌تر از متوسط، اگر بین ۰/۴۱ تا ۰/۶ باشد، قدرت توافق متوسط، اگر بین ۰/۶۱ تا ۰/۸ باشد، قدرت توافق خوب و در نهایت اگر بین ۰/۸۱ تا ۱ باشد، قدرت توافق عالی است. طبق بررسی‌های متخصصین و اعمال نظرات آن‌ها در نرم‌افزار SPSS، مقدار ضریب کاپا برابر با ۰/۷۹ بود.

نکته حائز اهمیت در بررسی و تحلیل شاخص‌های حس مکان در ابنیه استان خوزستان، این است که در گروه سنی ۲۰-۴۰ سال شاخص‌هایی در ایجاد حس مکان بیشتر اثرگذارند که دارای ارتباط با اشخاص در محیط هستند. جنبه‌های روانی در فضا نیز برای این افراد در القای حس مکان موثر می‌باشند و به‌طور کلی می‌توان ایجاد حس مکان را در این گروه سنی وابسته به افراد و انسان دانست. اما شاخص‌های کم‌اثر شامل شرایط محیطی و جزئیات محیطی است. پس می‌توان توجه جوانان در فضا برای ایجاد حس مکان را وابسته به افراد دانست و کمتر محیط را در القای آن مؤثر قلمداد کرد. در گروه‌های سنی ۴۰-۶۰ سال حضور افراد، ارتباط با محیط و به ویژه ارتباط‌های بصری مؤثرتر هستند. هرچند تاثیر افراد در فضا کمتر شده است ولی همچنان ارتباط با محیط دارای تاثیر بالایی می‌باشد. اگرچه جزئیات در محیط مانند مبلمان شهری و یا کف‌سازی همچنان سهم بسیار کمی در خلق حس مکان دارند. در گروه سنی ۶۰-۸۰ سال ارتباط با محیط پررنگ‌تر شده و کمتر به حضور افراد برای ایجاد حس مکان پرداخته می‌شود اما همچنان جزئیات محیطی سهم بسیار کمی در خلق حس مکان دارند.

در مرحله بعد بین ابعاد مختلف در گروه‌های سنی مدل‌سازی PN انجام می‌پذیرد.

جدول ۹. مدل سازی PN ابعاد حس مکانی موثر در منطقه گرایی (نگارندگان)



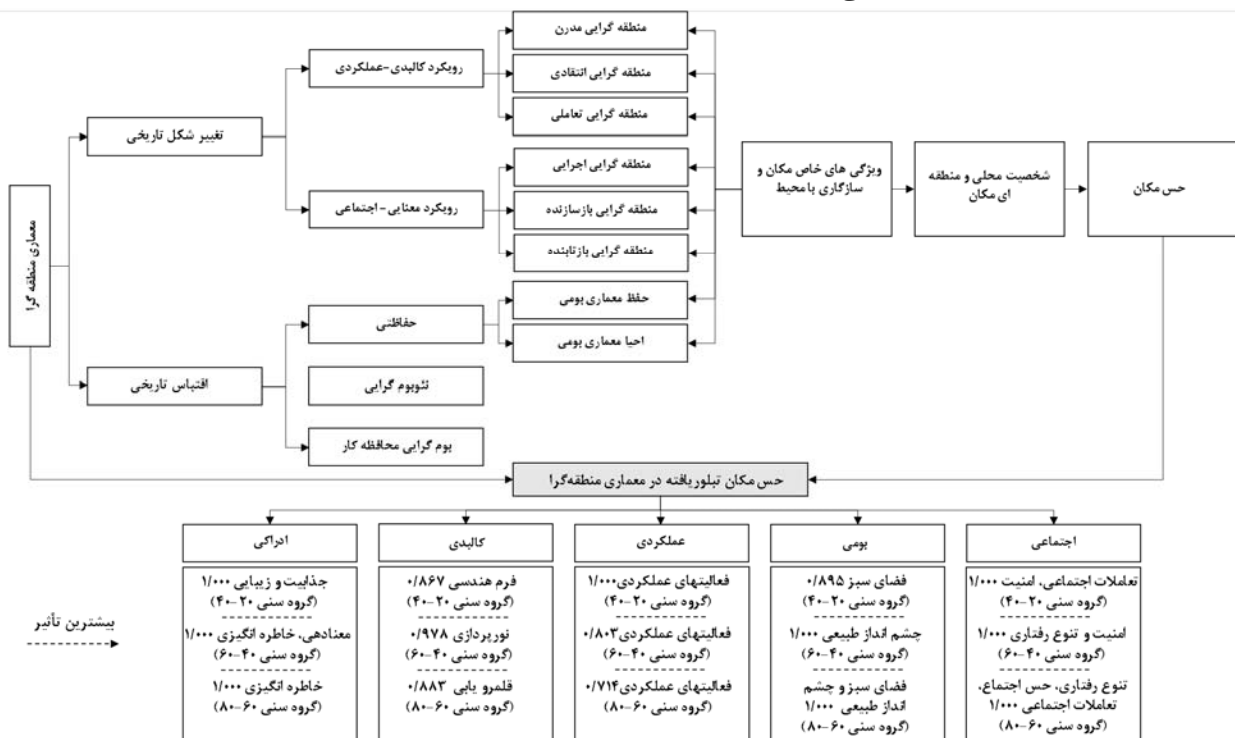
با توجه به نتایج به دست آمده از مدل سازی PN مشخص گردید که برای تمامی دوره های سنی مولفه های کالبدی و عملکردی دارای اهمیت بیشتری است اما با گذشت سن از میزان اهمیت مولفه های ادراکی و اجتماعی در خلق حس مکان بناهای منطقه گرا کاسته می شود.

نتیجه گیری

حس مکان ارتباطی است درونی که بین فرد با محیط پیرامونی او از طریق ادراک فردی پدید می آید و تصوراتی را در ذهن او به وجود می آورد که مراتبی از نوع ارتباط وی با محیط پیرامونی خود است. این ارتباط با گذشت زمان در محیط بر اثر تکرار در فصول مختلف و گذران عمر در فضا، عمیق تر می شود؛ اما خصوصیات ادراکی و ذهنی افراد بعد از گذشت چندین سال به مرور زمان تغییر می کند. نشانه هایی از بی تفاوتی و کم ارزش شدن این متغیرها در گروه های سنی متفاوت دیده می شود که با گذشت زمان و بروز سن کهن سالی خصوصیات و توجه فرد نسبت به محیط و عوامل موجود در آن تغییر یافته است. محیط پیرامونی افراد در سنین مختلف می تواند تاثیرات مختلفی را

بر آن‌ها بگذارد و باعث تغییرات در نوع خصوصیات اخلاقی آن‌ها شود. بدین ترتیب تعابیر نشانگرهای محیطی برای آن‌ها در گروه‌های مختلف سنی، متفاوت بوده است.

در این پژوهش گروه‌های سنی مخاطبین متخصص به سه دسته ۲۰-۴۰، ۴۰-۶۰ و ۶۰-۸۰ تقسیم‌بندی شده‌اند. در گروه سنی مخاطبین متخصص ۲۰ تا ۴۰ سال، متغیرهای فعالیت‌های عملکردی، خاطره‌انگیزی، تعاملات اجتماعی و امنیت بیشترین سهم عاملی و متغیرهای شیب و ناهمواری‌ها، پله و باغچه کم‌ترین سهم عاملی را به خود اختصاص داده‌اند. متغیرهای امنیت، تنوع رفتاری، چشم‌انداز طبیعی، خاطره‌انگیزی، معنادگی بیشترین سهم عاملی و شیب و ناهمواری، خط آسمان و رنگ کم‌ترین سهم عاملی در گروه سنی مخاطبین متخصص ۴۰ تا ۶۰ سال هستند. در نهایت متغیرهای فضای سبز، خاطره‌انگیزی، چشم‌انداز طبیعی، تعاملات اجتماعی، تنوع رفتاری و امنیت بیشترین سهم عاملی و متغیرهای شاخص‌های وزن، پایایی عملکردها، شیب و ناهمواری کم‌ترین سهم عاملی را در گروه سنی مخاطبین متخصص ۶۰ تا ۸۰ شامل می‌شوند.



تصویر ۸. تدقیق‌سازی تأثیر مولفه‌های مختلف از هر بعد بر حس مکان تبلور یافته در بناهای منطقه‌گرای استان خوزستان در گروه‌های سنی مختلف (نگارندگان)

همچنین در این تحقیق نشان داده شد عوامل محیطی در سنین مختلف دارای سه حالت گوناگون می‌باشند: یا به طور کلی این عوامل دارای تغییر نبوده و با افزایش سن نیز تغییری در نوع ادراک آن و تأثیر آن در حس مکان موثر در منطقه‌گرایی توسط افراد به وجود نمی‌آید؛ مانند فرم هندسی. یا مولفه محیطی که به مرور زمان ارزش خود را در محیط از دست داده و تأثیرات آن در حس مکان کمتر شده است؛ مانند تنوع فضایی. یا با افزایش سن سهم عاملی مولفه بیشتر می‌شود؛ مانند مولفه فضای سبز. به‌طور کلی پیشنهاد می‌شود که در طراحی بناهای منطقه‌گرا که نیاز به افزایش و یا خلق حس مکانی دارند برای تمامی گروه‌های سنی موارد زیر رعایت شود:

- انجام مطالعات پیش از طراحی در تمامی گروه‌های سنی در محیط بناهای منطقه‌گرا بر اساس نوع گونه‌های فضاهای باز جهت بهره‌وری حداکثری از عوامل
- مطالعات تحقیقاتی بر روی ناتوانی‌های سنی در سالمندان که در آن‌ها منجر به عدم ادراک دقیق از محیط می‌شود.
- اثرسنجی عوامل محیطی در القای حس مکان بناهای بوم‌گرا و منطقه‌گرا بر اساس گروه‌های سنی
- تامین امکانات رفاهی برای گروه سنی سالمندان به صورتی که برای گذران مدت طولانی در محیط دچار مشکل نباشند.

پی‌نوشت

1. Merleau-Ponty
2. Shamai
3. Punter
4. Zhu-Yan
5. Montgomery
6. Cross
7. Steele
8. Kyle
9. Salvesen
10. Relph
11. Devine Wright
12. Steadman
13. Regionalism
14. Haystack Mountain School of Crafts
15. Sea Ranch

فهرست منابع

- ابل، کریس. (۱۳۸۷). **معماری و هویت**. ترجمه: فرح حبیب، تهران: نشر دانشگاه آزاد اسلامی واحد علوم و تحقیقات تهران.
- باغستانی، فهیمه و خسرو صحاف، سید محمد. (۱۳۹۴). **تعامل گرایش‌های معماری منطقه‌گرا با هویت مکان (نمونه موردی: موزه هنرهای معاصر تهران)**. کنفرانس بین‌المللی عمران، معماری و زیرساخت‌های شهری، ۱-۹.
- بایزیدی، قادر. (۱۳۹۲). **جهانی‌سازی و منطقه‌گرایی معاصر در ایران**. استاد راهنما: ایرج اعتصام، استاد مشاور: مصطفی مختاباد امرئی و فرح حبیب، پایان‌نامه دکتری، دانشگاه آزاد اسلامی واحد علوم و تحقیقات، تهران.
- بایزیدی، قادر و اعتصام، ایرج و حبیب، فرح و مختاباد، سید مصطفی. (۱۳۹۲). **جستاری بر تبیین دیدگاه‌های منطقه‌گرایی و سیر تحول آن‌ها در معماری معاصر**، مجله نقش جهان، ۳(۱)، ۱۸-۷.
- پرتوی، پروین. (۱۳۸۲). **مکان و بی‌مکانی رویکردی پدیدارشناسانه**، نشریه هنرهای زیبا، ۱۴(۱۴)، ۴۰-۵۰.
- حبیبی، رعنا سادات. (۱۳۸۷). **تصویرهای ذهنی و مفهوم مکان**، نشریه هنرهای زیبا، ۳۹-۵۰.
- حیدری، علی‌اکبر و بهدادفر، نازگل. (۱۳۹۵). **بررسی وجوه مختلف معنای مکان از دید معماران و غیرمعماران**. باغ نظر، ۱۳(۴۳)، ۱۱۷-۱۲۸.
- دانا سالم، محمد و دژدار، امید و فروتن، منوچهر. (۱۳۹۲). **بررسی تعامل معماری و بستر فرهنگی با رویکرد منطقه‌گرایی انتقادی**. کنفرانس بین‌المللی عمران، معماری و توسعه پایدار شهر، ۱-۱۶.

- شایان، حمیدرضا. (۱۳۸۷). *معماری در زمینه بیگانه، تحلیل نظریه منطقه‌گرایی تعاملی در تجارب دهه‌های ۶۰ تا ۹۰ میلادی معماران غیربومی در کشورهای حاشیه خلیج فارس*. استاد راهنما: علیرضا عینی‌فر، استاد مشاور: داراب دیبا، دانشکده هنرهای زیبا دانشگاه تهران، تهران.
 - شاهچراغی، آزاده و بندرآباد، علیرضا. (۱۳۹۵). *محاط در محیط: کاربرد روان‌شناسی در معماری و شهرسازی*. تهران: سازمان جهاد دانشگاهی.
 - صادقی، فرشته رویا و دانشگرمقدم، گلرخ و دژدار، امید. (۱۳۹۱). *بررسی رابطه طرح کالبدی در مجتمع‌های مسکونی و حس دل‌بستگی به مکان در بین ساکنین (مطالعه موردی: مجتمع‌های مسکونی امام خمینی و امام رضا در همدان)*. مدیریت شهری، ۱۰(۳۰)، ۲۵۳-۲۶۴.
 - کامل‌نیا، حامد و شایان، حمیدرضا. (۱۳۸۷). *منطقه‌گرایی و چالش‌های معماری معاصر در آغاز هزاره سوم*. نشریه معماری و شهرسازی، ۹۰، ۱۰-۱۵.
 - فلاح، محمدصادق. (۱۳۸۵). *مفهوم حس مکان و عوامل شکل‌دهنده آن*. نشریه هنرهای زیبا، (۲۶)، ۵۷-۶۱.
 - محمودی‌نژاد، هادی. (۱۳۸۸). *فضا و مکان در طراحی شهری*. تهران: انتشارات هله و طحان.
 - منصور، محمود. (۱۴۰۰). *روان‌شناسی ژنتیک: تحول روانی از تولد تا پیری*. تهران: انتشارات سازمان مطالعه و تدوین کتب علوم انسانی دانشگاه‌ها (سمت).
-
- Breux, Sandra., Bédard, Mario. (2013). *The urban project and its impact on sense of place: Methodological propositions*. *Geography Compass*, 7(1), 75–84.
 - Brocato, Elisabeth Deanne. (2007). *Place Attachment: An Investigation of environments and outcomes in a Service Context*. Supervisors: Julie Baker & Carl McDaniel, Ph.D. Thesis, The University of Texas at Arlington, Arlington.
 - Canizaro, Vincent B. (2007). *Architectural Regionalism: Collected Writings on Place, Identity, Modernity, and Tradition*. United States: Princeton Architectural Press.
 - Castello, Lineu. (2010). *Rethinking the Meaning of Place: Conceiving Place in Architecture-Urbanism*. (Nick Rands, Trans.). Farnham: Ashgate.
 - Clark, William A. V. (2015). *Neighborhoods and the structure of society: Implications for work and residence in the Internet age* In C. Mason, D. Reuschke, S. Syrett, & M. van Ham (Eds.). *Entrepreneurship in cities: Neighborhoods, households and homes*. (pp. 39–57). Cheltenham: Edward Elgar.
 - Colquhoun, Alan. (2007). *The Concept of Regionalism In Vincent B Canizaro (Ed.). Architectural Regionalism, (Collected Writings on Place, Identity, Modernity and Tradition)*. (pp. 146-155). United States: Princeton Architectural Press.
 - Cresswell, Tim. (2004). *Place: A Short Introduction*. Oxford: Blackwell Publishing Ltd.
 - Cross, Jennifer E. (2001). *What is Sense of Place*. The 12th Headwaters Conference, Western State College (November 2-4).
 - Curtis, William J.R. (1970). *The Royal College of Physicians in Regent's Park, Denys Lasdun and Partners*. *Connoisseur* (August 1970), 284-285.
 - Devine-Wright, Patrick. (2009). *Rethinking NIMBYism: the role of place attachment and place identity in explaining place-protective action*. *J. Community Appl. Soc. Psychol*, 19, 426–441.
 - Eggener, Keith L. (2002). *Placing Resistance: A Critique of Critical Regionalism*, University of Missouri-Columbia. *Journal of Architectural Education*, 55(4), 228–237
 - Florek, Magdalena. (2011). *No place like home: Perspectives on place attachment and impacts on city management*. *Journal of Town & City Management*, 1(4), 346–354.

- Frampton, Kenneth. (1987). *Ten Point on an Architecture of Regionalism: A Provisional Polemic In Vincent B Canizaro(Ed.). Architectural Regionalism, (Collected Writings on Place, Identity, Modernity and Tradition).*(pp.375–385).United States: Princeton Architectural Press.
- Hay, Robert. (1998). *Sense of place in developmental context. J. Environ. Psychol*, 18, 5–29.
- Hooper, Michael & Cadstedt, Jenny. (2014). *Moving beyond community participation: Perceptions of renting and the dynamics of participation around urban development in Dar Es Salaam, Tanzania. International Planning Studies*, 19(1), 25–44.
- Ismail, Ida Suriana & Shamsuddin, Shuhana & Sulaiman, Ahmad Bashri. (2008). *An evaluation of resident's perception of identity in Putrajaya. New town Journal Alam Bina*,13(4), 37-51.
- Jiven, Gunila & Larkham, Peter J. (2003). *Sense of Place: Authenticity and Character. Journal of Urban Design*, 8 (1), 67-81.
- Jorgensen, Bradley S & Stedman, Richard C.(2010). *Sense of Place as an Attitude: Lakeshore Property Owners' Attitudes toward their Properties. Journal of Environmental Psychology*, 21(3), 233-248.
- Kyle, Gerard & Graefe, Alan & Manning, Robert & Bacon, James. (2004). *Effects of place attachment on users' perceptions of social and environmental conditions in a natural setting. Journal of Environmental Psychology*, 24, 213-225.
- Lefavre, Liane. (2003). *Critical regionalism. A Facet of Modern Architecture since 1945 In Liane Lefavre & Alexander Tzonis (Eds.). Critical regionalism: architecture and identity in a globalized world.* (pp.24–53), Germany: Prestel.
- Lynch, Kevin. (2001). *Good city form.* United Kingdom, MIT Press.
- Lengen, Charis & Kistemann, Thomas.(2012). *Sense of Place and Place Identity: Review of Neuroscientific Evidence. Health & Place*, 18(5), 1162–1171.
- Ozkan, Suha. (1985). *Regionalism within Modernism in the Proceedings of the Regional seminar in the Series Exploring Architecture in Islamic Cultures.* Dhaka: Bangladesh Press.
- Norberg-Schulz, Christian. (2003). *The Phenomenon of Place.* New York: Princeton Architectural Press.
- Pretty, Grace H & Chipuer, Heather M & Bramston, Paul. (2003). *Sense of place amongst adolescents and adults in two rural Australian towns: the discriminating features of place attachment, sense of community and place dependence in relation to place identity. Journal of Environmental Psychology*, 23, 273-287.
- Relph, Edward. (1976). *Place and Placelessness.* United Kingdom: Pion.
- Serajadin, E. (1997). *Introducing Regionalism in Mosque Architecture. Translated by Sa'eed Nourineshat, Faslnameh-i Honar.The Art Quarterly*, 33, 54-63.
- Shamai, Shmuel. (1991). *Sense of place: An empirical measurement. Geoforum*, 22, 347- 358.
- Stedman, Richard C. (2016). *Toward a Social Psychology of Place- Predictive Behavior from Place-based Cognitions. Attitudes and Identity, Environmental Behavior*, 34, 561-581.
- Tuan, Yi-Fu. (2001). *Space and Place: The Perspective of Experience.* Minneapolis: University of Minnesota Press.
- Tzonis, A. (2003). *Introducing an architecture of the present Critical regionalism and the design of identity In Liane Lefavre & Alexander Tzonis (Eds.). Critical regionalism: architecture and identity in a globalized world.* Germany: Prestel. .
- Uzzell, David & Pol, Enric & Badenas, David. (2002). *Place identification, Social Cohesion, and Environmental Sustainability. Environment and Behavior*, 343.
- Yeang, Ken. (1987). *Tropical urban regionalism: building in a South-East Asian city.* Singapore: Concept Med.