

## Research Paper

## Providing a strategic model for job creation and increasing agricultural and rural business in Iran

Ali Shakoor<sup>1</sup>, Ali Shojaeifard<sup>2\*</sup>, Mahtab Jafari<sup>3</sup>

1. Professor , Dep of Human Geography , Marvdasht Branch , Islamic Azad University , Marvdasht , Iran
2. Assistant Professor , Dep of Entrepreneurship Management , Tehran Branch , Payame Noor University , Tehran , Iran
3. Dep of Geography , Chalous Branch , Islamic Azad University , Chalous , Iran

**Received:** 10 June 2021

**Accepted:** 10 June 2021

**PP:** 82-101

Use your device to scan and read the article online



### Keywords:

Employment creation strategy, entrepreneurship, increasing agricultural business, Iran.

### Abstract

Today, entrepreneurship development is one of the most constructive strategies for economic, social and cultural development of rural areas and it is mentioned as an elixir for job creation and poverty reduction. The purpose of this study is to provide strategies for job creation and entrepreneurship in Iran. This research, which is in the field of applied research, has been done by descriptive and analytical methods. Data collection method was field survey using a questionnaire and data analysis method was SPSS software. The statistical population using the Cochran's formula is 380 rural residents in the study areas at random. Data analysis was performed through TOPSIS tests and AHP analysis and the results show that according to the respondents, the three variables of various support of responsible institutions in charge of agriculture, awareness of consumer needs and timely harvesting and reduction of losses by coefficient, respectively. Priority 0.624, 0.613 and 0.590 are the most important reasons for the expansion of agricultural and rural business and the strategic model of job creation in the study areas. Among the proposed solutions are the reform of tax laws related to entrepreneurs, the establishment of funds to support entrepreneurs in the agricultural sector, the adoption of measures to reduce administrative barriers to entrepreneurial processes in the agricultural sector and the establishment and strengthening of consulting centers.

**Citation:** Ali Shojaeifard, Ali Shojaeifard , Mahtab Jafari, (2021): Providing a strategic model for job creation and increasing agricultural and rural business in Iran, Journal of Regional Planning, Vol 11, No 42, PP 82-101

**DOI:** 10.30495/JZPM.2021.28203.3916

\*Corresponding author: Ali Shojaeifard

**Address:** Assistant Professor , Dep of Entrepreneurship Management , Tehran Branch , Payame Noor University , Tehran , Iran

**Tell:** 09178861383

**Email:**

## Extended Abstract

### Introduction

Today, entrepreneurship development is considered as one of the most constructive strategies for economic, social and cultural development of rural areas and it is mentioned as an elixir for job creation and poverty reduction. The purpose of this study is to provide strategies for job creation and entrepreneurship in Iran.

### Methodology

This research, which is in the field of applied research, has been done by descriptive and analytical methods. Data collection method was field survey using a questionnaire and data analysis method was SPSS software. The statistical population using Cochran's formula is 380 rural residents in the study areas at random. Data analysis was performed through TOPSIS tests and AHP analysis.

### Discussions and Findings

The findings of this study indicate that according to the respondents, the three different variables of support of responsible institutions in charge of agriculture, awareness of consumer needs and timely harvest and reduction of losses with a priority coefficient of 0.624, / 613, respectively. 0 and 0.590 are the most important reasons for the expansion of agricultural and rural business and the strategic model of job creation in the study areas. Among the proposed solutions are the reform of tax laws related to entrepreneurs, the establishment of funds to support entrepreneurs in the agricultural sector, the adoption of measures to reduce administrative barriers to entrepreneurial processes in the

agricultural sector and the establishment and strengthening of consulting centers.

### Conclusion

According to the analysis, the research results showed among the four dimensions studied: In the economic dimension, the three variables of access and use of agricultural bank credits, encouraging local investors to create job opportunities and job diversity, and the level of satisfaction with the business environment, the level of satisfaction with communication services, in the social dimension, the three variables support various institutions and The custodian of agriculture, awareness of the needs of consumers and timely harvesting and reduction of losses, in the infrastructure dimension of two variables of suitable infrastructure such as water, electricity and gas, etc. and the existence of skilled, literate and experienced manpower to start new businesses in The village and the existence of contexts, and in the individual dimension, show that the motivation for change in quality of life is the willingness to face challenges and difficulties, the ability to bargain for product prices and the ability to provide inputs and machinery on time, trust Self-reliance, preparedness and ability to deal with unexpected risks (floods, earthquakes, etc.) have been the most important factors in agricultural and rural business (entrepreneurship) and the strategic model of job creation.

## ارائه مدل راهبردی اشتغال‌زایی و افزایش کسب و کار کشاورزی و روستایی در ایران

علی شکور<sup>۱</sup>، علی شجاعی فرد<sup>۲\*</sup>، مهتاب جعفری<sup>۳</sup>

۱. استاد گروه جغرافیای انسانی، واحد مرودشت، دانشگاه آزاد اسلامی، مرودشت، ایران

۲. استادیار گروه مدیریت، دانشگاه پیام نور، تهران، ایران

۳. استادیار گروه جغرافیا، واحد چالوس، دانشگاه آزاد اسلامی، چالوس، ایران

### چکیده

امروزه، توسعه کارآفرینی از سازنده‌ترین راهکارهای توسعه اقتصادی و اجتماعی و فرهنگی مناطق روستایی به حساب می‌آید و از آن به عنوان اکسیری برای اشتغال‌زایی و کاهش فقر یاد می‌شود. هدف پژوهش حاضر، ارائه راهکارهای واشتغال‌زایی و کارآفرینی در ایران می‌باشد. این پژوهش که در رسته پژوهش‌های کاربردی است با روش توصیفی و تحلیلی انجام شده است. روش جمع‌آوری داده‌ها، پیمایش میدانی با استفاده از ابزار پرسشنامه و روش تحلیل داده‌ها با استفاده از نرم افزار SPSS صورت گرفته است. جامعه آماری با استفاده از فرمول کوکران ۳۸۰ نفر از ساکنان روستایی در مناطق مورد مطالعه به صورت تصادفی است. تحلیل داده‌ها از طریق آزمون‌های تاپسیس و تحلیل AHP صورت گرفته است و نتایج بدست‌آمده حاکی از آن است که از نظر پاسخگویان سه متغیر حمایت گوناگون نهادهای مسئول و متولی‌بخش کشاورزی، آگاهی درباره نیاز مصرف‌کنندگان و برداشت به موقع و کاهش تلفات به ترتیب با ضریب اولویت ۰/۶۲۴، ۰/۶۱۳ و ۰/۵۹۰ مهم‌ترین علل گسترش کسب و کار کشاورزی و روستایی و مدل راهبردی اشتغال‌زایی در محدوده‌های مورد مطالعه می‌باشند. از جمله راهکارهای پیشنهادی، اصلاح قوانین مالیاتی مرتبط با کارآفرینان، تأسیس صندوق‌های حمایت از کارآفرینان در بخش کشاورزی، اتخاذ تدابیری جهت کاهش موانع اداری در فرآیندهای کارآفرینی در بخش کشاورزی و ایجاد و تقویت مراکز مشاوره‌ای می‌باشد.

تاریخ دریافت: ۲۰ خرداد ۱۴۰۰

تاریخ پذیرش: ۱۲ مرداد ۱۴۰۰

شماره صفحات: ۸۱-۱۰۱

از دستگاه خود برای اسکن و خواندن مقاله به صورت آنلاین استفاده کنید



### واژه‌های کلیدی:

راهبرد اشتغال‌زایی، کارآفرینی، افزایش کسب و کار کشاورزی، ایران.

**استناد:** علی شکور، علی شجاعی فرد، مهتاب جعفری (۱۴۰۰): ارائه مدل راهبردی اشتغال‌زایی و افزایش کسب و کار کشاورزی و روستایی در ایران، فصلنامه برنامه

ریزی منطقه ای، سال ۱۱، شماره ۴۲، مرودشت: صص ۸۱-۱۰۱

DOI: 10.30495/JZPM.2021.28203.3916

\* نویسنده مسئول: علی شجاعی فرد

نشانی: استادیار گروه مدیریت، دانشگاه پیام نور، تهران، ایران

تلفن: ۰۹۱۷۸۸۶۱۳۸۳

پست الکترونیکی:

## مقدمه:

کارآفرینان سایر مناطق دارند. حتی به دلیل بالا بودن ریسک در فعالیت‌ها و محیط‌های روستایی، همچنین به دلیل کمبود امکانات و ضعف مدیریت در محیط‌های روستایی، کارآفرینان روستایی باید بمراتب از قدرت ریسک‌پذیری بیشتری نسبت به سایرین برخوردار باشند (Azizian & et al, 2012: 3). ظهور و توسعه کارآفرینی یک پدیده تصادفی نبوده بلکه این پدیده وابسته به فاکتورهای اقتصادی، اجتماعی، فرهنگی و سیاسی است (آبتین، ۱۳۹۰: ۵۵-۷۵). کارآفرینی نقش‌های زیر را در جوامع ایجاد می‌کند (Kouhestani & et al, 2015: 5):

۱. موتور توسعه اقتصادی کشور و رشد آن را تقویت می‌کند.
۲. میزان بهره‌وری جوامع افزایش می‌یابد.
۳. فناوری، محصولات و خدمات جدید را خلق می‌کند (Zargoosh & Mozaffari, 2015: 6).

و در مجموع کارآفرینی کشاورزی یعنی فرایند شناسایی فرصت‌ها، تهدیدها، و نقاط قوت و ضعف محیط‌های فعالیت از جمله کشاورزی با روش‌شناسی و سیاست‌گزینی خاص و جدید برای ایجاد تحول و دگرگونی در کشاورزی است. این تحول با ارایه تفکر، روش و تدبیری نو برای حل مشکلات گذشته و کنونی کشاورزی همراه است، که حاصل همکاری بین عاملان اصلی کشاورزی (فعالان بخش کشاورزی) و عاملان بیرونی (برنامه‌ریزان، مدیران و مسئولان) با در نظر گرفتن شرایط و تحولات جهانی، فناوری نوین، فرهنگ روستایی، و محدودیت‌های زیست محیطی در راستای دستیابی به الگوهای نو در کشاورزی برای بالا بردن بهره‌وری و کارایی و دستیابی به بازارهای نو در مقیاس‌های بزرگتر است (Karimi, 2017: 5) (نمودار ۱). بر این اساس این پژوهش با هدف ارائه راهکار توسعه و اشتغال‌زایی و افزایش کسب و کار کشاورزی و روستایی در ایران از طریق بررسی‌های کارآفرینی روستایی-کشاورزی اشتغال‌زا در ۴ بخش روستایی شهرستان‌های (شیراز، رشت، بوشهر و چابهار) به صورت تصادفی، سعی بر آن داریم با استفاده از معیارهای کارآفرینی روستایی به عنوان متغیر مستقل و اشتغال‌زایی و افزایش کسب و کار کشاورزی به عنوان متغیر وابسته در موردهای مورد مطالعه، بتوان به ارتقاء سطوح مختلف کارآفرینی پرداخت. در این راستا پژوهش حاضر به دنبال پاسخگویی به این سؤال است که چه عامل یا عواملی در عدم توسعه کارآفرینی روستایی در مناطق مورد مطالعه تأثیرگذار می‌باشند؟ زیرا شناسایی عوامل بازدارنده کارآفرینی روستایی دهستان‌های مذکور، زمینه‌های شناختی لازم را پیش روی روستاییان، برنامه‌ریزان و مسئولان بخش‌های دولتی و خصوصی قرار می‌دهد تا با تدبیرات لازم موانع موجود را مرتفع ساخته و

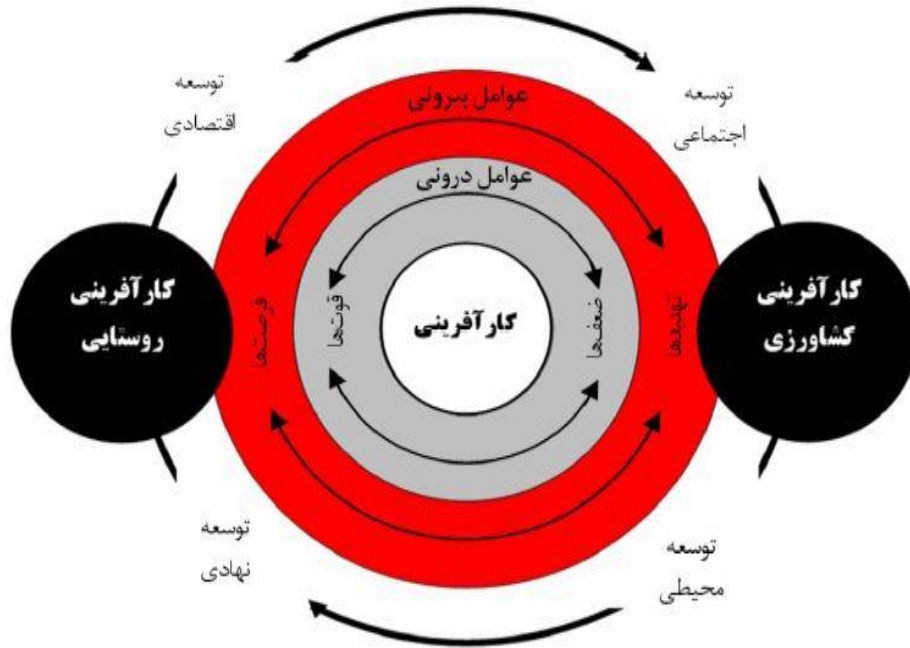
توسعه روستایی راهبردی است که به منظور بهبود زندگی اقتصادی و اجتماعی گروه خاصی از مردم روستایی فقیر طراحی شده است (Naghsh Bustan Gostar, 2017: 9). باور و اعتقاد به اینکه اشتغال در مبارزه با فقر و محرومیت اجتماعی امری ضروری و مؤثر می‌باشد. چنانچه کمیسیون اروپا تأکید می‌کند که اشتغال بهترین ضمانت‌کننده رفع فقر و محرومیت در جوامع است (Herman & Georgescu, 2012: 406). بر این مبنا طرح توسعه اقتصادی و اشتغال‌زایی روستایی مطرح می‌گردد که به منظور توسعه اقتصادی و اشتغال‌زایی سکونتگاه‌های روستایی از طریق انتظام فضایی سکونتگاه روستایی در قالب شبکه‌های محلی و ناحیه‌ای و با تأکید بر توسعه اقتصادی و اشتغال‌زایی و همچنین روابط و پیوندهای روستایی شهری تدوین شده است (Management and Planning Organization, 2017: 17). روستاها حدود ۲۵ درصد از جمعیت کشور را شکل می‌دهند و بخش قابل توجهی از شاغلین حوزه‌های روستایی در امر کشاورزی مشغول به کار هستند که در صورت تحقق شرایط مساعد، می‌توانند (Kahnooj, 2018: 38 & Anabestani). نقش پراهمیتی از جمله ایجاد اشتغال و تولید مواد اولیه مورد نیاز صنایع را نیز بر عهده گیرند. در دهه‌های اخیر تحقیقات توسعه کشاورزی عمدتاً معطوف به حداکثرسازی درآمد کشاورزان از طریق استفاده گسترده از نهاده‌های خارج از مزرعه بوده است (Rezaei & et al, 2018: 2). به باور شولتز در کشورهای جهان سوم، کشاورزی نقش مهمی در تحقق توسعه بر عهده دارد و مطلوب است که در این کشورها، توسعه کشاورزی نقش اصلی خود را در جریان توسعه دست کم تا فرارسیدن این مرحله از خیز اقتصادی حفظ کند (Schultz, 2004: 23-24) به عبارت دیگر، رشد تولیدات بخش کشاورزی متناسب با رشد جمعیت و افزایش تقاضا برای مواد غذایی، لازمه توسعه اقتصادی در کشورهای در حال توسعه است. طی دهه‌های گذشته نرخ رشد کشاورزی سالانه ۳/۴ درصد بوده در حالی که نرخ رشد بقیه بخش‌ها ۲/۶ درصد بوده است (Norton, 2008: 3-5).

لذا با استفاده از مبانی کارآفرینی روستایی که راه حل کلیدی جلوگیری از آشفتنگی روستایی است و به اعتقاد کشاورزان آن را به عنوان ابزاری برای بهبود درآمدهای کشاورزان در نظر می‌گیرند. تمرکز بر منابع اقتصاد محلی و توسعه کارآفرینی محلی یکی از شیوه‌های توسعه اقتصادی روستایی است (Heaton, 2005: 1). کارآفرینی روستایی و کارآفرینان روستایی در اصل هیچ تفاوتی با سایر کارآفرینان و کارآفرینی ندارند. در واقع کارآفرینان روستایی همان ویژگی‌هایی دارند که

مزمینه‌های توسعه کارآفرینی و اشتغال‌زایی را در محدوده‌های مورد مطالعه فراهم نماید. **پیشینه و مبانی نظری:** بررسی پیشینه تحقیق نشان می‌دهد که در ارتباط با موضوع تحقیق پژوهش در راستای ارائه مدل راهبردی اشتغال‌زایی و افزایش کسب و کار کشاورزی و روستایی در ایران تا حدودی با موضوع تحقیق همسویی نسبی دارند در جدول زیر به تعدادی از پژوهش‌های انجام شده در ارتباط با موضوع تحقیق می‌پردازد.

جدول ۱. پژوهش‌های انجام شده در ارتباط با موضوع تحقیق

محققین	عنوان پژوهش	شرح
۱ فراهانی و جهانسوزی (۱۳۹۸)	تحلیل عوامل مؤثر بر توسعه کارآفرینی کشاورزی در مناطق روستایی مطالعه موردی: دهستان دهنکوه	این محققین در پژوهش خود دریافته‌اند کارآفرینی کشاورزی از مهمترین راهکارهای توسعه‌ی روستایی محسوب می‌شود. اگر چه کارآفرینی تنها راهکار اشتغال‌زایی و افزایش درآمدهای مردم روستایی نیست، اما قطعاً بهترین و بهره‌ورترین نوع آن است. به همین منظور در پژوهش خود با هدف تحلیل عوامل مؤثر بر کارآفرینی در بخش کشاورزی نواحی روستایی انجام دادند و نتایج به دست آمده از آزمون تحلیل عاملی نشان از آن دارد که از بین عامل‌های هفت‌گانه شناخته شده، اثر گذارترین عامل از لحاظ کارآفرینی کشاورزی در محدوده‌ی مورد مطالعه مربوط به عامل اقتصادی و کمترین اثر گذاری مربوط به عامل دسترسی به زیرساخت‌های فیزیکی می‌باشد.
۲ عامری و سبزی‌زاده (۱۳۹۶)	آموزش کارآفرینی و ایجاد اشتغال در بخش کشاورزی	این محققین در پژوهش خود دریافته‌اند بخش کشاورزی یکی از بخش‌های اقتصادی مهمی است که بهره‌م فراهم نبودن برخی از الزامات پایه‌ای، با توجه به شرایط موجود جهانی به ناگزیر باید برای مقابله با چالش اشتغال در کشور از آن مدد گرفت. کارآفرینی و ایجاد اشتغال بیش از هر چیز به میزان و نحوه سرمایه‌گذاری در آموزش عالی، تحقیق و توسعه و فضای کسب و کار یک کشور بستگی دارد. در کشور ما نیز توسعه و ترویج کارآفرینی به ویژه در بخش کشاورزی یکی از نیازهای جدی جامعه بوده و شناسایی عوامل مؤثر بر رشد کارآفرینی از ضروریات آن می‌باشد. کارآفرینی، می‌تواند به عنوان یک استراتژی برای ایجاد فرصت‌های شغلی دانش‌آموختگان کشاورزی در نظر گرفته شود.
۳ شاهد و فتحی بیا (۱۳۹۵)	تسهیل‌کننده‌های توانمندسازی روستاییان در فرآیند کارآفرینی با توسعه پایدار	این محققین در پژوهش خود دریافته‌اند *موفه‌های تسهیل‌کننده‌های توانمندسازی روستاییان در فرایند کارآفرینی با رویکرد توسعه پایدار عبارتند از: مشارکت اقتصادی؛ انسجام خانوادگی؛ سبک رهبری؛ آموزش و ترویج؛ سرمایه اجتماعی؛ حمایت اجتماعی و سیاسی؛ دسترسی به زیر ساختها؛ جو مشارکتی مردمی؛ روانشناختی و نهادی می‌باشند که وجود هر یک از این عوامل مثبت و تاثیرگذار می‌تواند زمینه‌های موفقیت یک کارآفرینی را چه در شهرها و چه در روستاها تسهیل نماید که نتیجه آن رسیدن به یک توسعه پایدار خواهد بود.
۴ خرمی (۱۳۹۵)	تعیین اولویت‌های فعالیت‌های کشاورزی و روستایی جهت	این محقق در پژوهش خود دریافت افزایش توان تولیدی نیازمند توجه ویژه به بخش کشاورزی و افزایش سرمایه‌گذاری در این بخش است. دستیابی به تولید بیشتر با توجه به منابع محدود، یکی از مهم‌ترین اهداف اقتصادی و توسعه‌ای هر جامعه محسوب می‌شود و توجه جدی به قابلیت‌های منطقه‌ای و سوق سرمایه‌گذاری‌های منطقه در جهت توسعه و گسترش فعالیت‌های تولیدی از الزامات توسعه به شمار می‌آید.
۵ Singh and Krishna (۱۹۹۴)	کارآفرینی کشاورزی: مفهوم و شواهد در دهلی نو	این محققین در مطالعه خود با استفاده از روش‌های توصیفی-تحلیلی در کشور هند به این نتیجه رسیدند که یکی از وظایف اصلی کارآفرینان در جامعه انتقال تکنولوژی است. بنابراین کارآفرینان بخش کشاورزی با این توصیف می‌توانند کشاورزی سنتی و فردی را به کشاورزی تجاری تبدیل کرده و زمینه‌های توسعه اقتصادی کشور را فراهم سازند. زیرا به نظر کشاورزان بدون آشنایی و کمک گرفتن از تکنولوژی و شیوه‌های جدید کشاورزی نمی‌توان به موفقیت دست یافت (Singh and Krishna, 1994: 12).
۶ Dabson et al (۲۰۰۳)	تفحص‌برداری از کارآفرینی روستایی	دریافته‌اند به منظور طراحی فعالیت‌های کار آفرینی و جمع‌آوری اطلاعات درباره سازمان‌ها، برنامه‌ها و فعالیت‌های حمایت‌کننده از کارآفرینی در مناطق روستایی با این نتیجه رسیدند که به چهار عامل اصلی برای حیات بخشی به روح کارآفرینی در مناطق روستایی نیاز است که عبارتند از ایجاد فعالیت متناسب با نیازهای شناسایی شده جامعه محلی، تولیدات کافی متناسب با مقیاس، منابع و مهارت‌های محلی، تمرکز بر کارآفرینی، یادگیری مداوم از طریق تغییر آموزه‌های قبلی (Dabson et al, 2003: 68).
۷ Herman & Georgescu (۲۰۱۲)	استراتژی‌های اشتغال برای کاهش فقر در رومانی	در پژوهش خود به ارائه استراتژی‌های اشتغال برای کاهش فقر در رومانی پرداخته‌اند. نتایج پژوهش نشان داد آموزش‌های حرفه‌ای و مهارت آموزی و تداوم آن، مهم‌ترین استراتژی برای افزایش سطح اشتغال و از فقر نجات دادن بیکاران است. این صورت که نیروی کار با فراگیری مهارت‌های لازم، خود را با تقاضاهای جدید (حرفه‌های مورد نیاز کارفرما) وفق می‌دهد و در نتیجه با بالا رفتن سطح مهارت، زمینه‌های گذر از بیکاری به اشتغال و از فقر به رفاه فراهم می‌شود (Herman & Georgescu, 2012: 406).



نمودار: مدل پویای عوامل مؤثر در توسعه کارآفرینی روستایی و کشاورزی در برنامه‌ریزی راهبردی  
 مأخذ: Klagar & Aghaei, 2014: 75

در سند چشم انداز ۱۴۰۴ جمهوری اسلامی ایران می‌تواند سودمند واقع شود (Zargoosh & Mozaffari, 2015: 6). مهم‌ترین زیربخش‌های، کشاورزی عبارتند از: کشاورزی، دامپروری، شکار و جنگل‌داری و شیلات. در بسیاری از کشورهای توسعه یافته و در حال توسعه بخش کشاورزی نقش مهمی در تولید غذا، ایجاد اشتغال و مبادلات تجاری دارد (Ezzati & et al, 2019: 297). از آن جایی که پتانسیل بخش‌های کشاورزی در اشتغال‌زایی یکسان نیست، این تغییرات ساختاری موجب تغییر در اشتغال می‌شوند (Mao & et al, 2017: 1). نظریه رشد متوازن بر رشد متوازن بخش‌های مختلف اقتصاد از یک طرف و توازن عرضه و تقاضا از طرف دیگر تأکید داشته و در مجموع معطوف به این نکته است که دوره‌های فقر و مدارهای توسعه نیافتگی بر عوامل مرتبط و تعامل‌های بین بخشی به عنوان عامل پویایی اقتصاد تأکید دارند (Khorami, 2017: 26). در این قسمت عرضه و تقاضای نیروی کار، به تفکیک زن و مرد در مناطق روستایی آورده می‌شود).

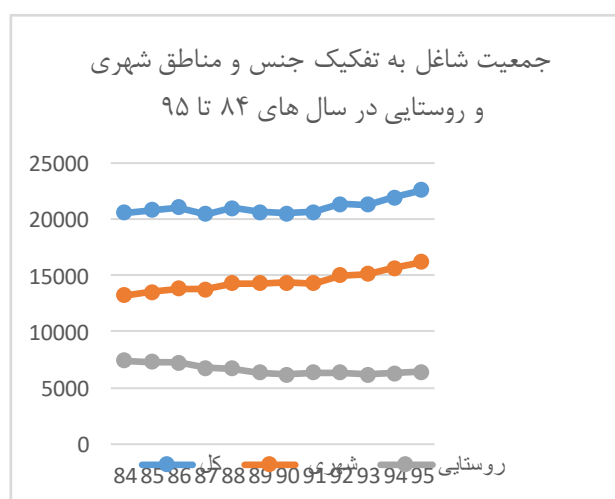
### اشتغال و بررسی روند تحولات بازار کار روستایی در

**چند دهه گذشته:** تولید در کشورهای در حال توسعه، به منظور تقویت ظرفیت اقتصادی و افزایش سرمایه گذاری و نیز رهایی از وابستگی، بیش از هر زمان دیگر نیازمند برنامه‌ریزی و شناسایی امکانات و منابع بالقوه کشورهای در حال توسعه است (Khorami, 2016: 192). استراتژی‌های توسعه‌ای مناسب در راستای رشد و توسعه آینده مناطق کشور، از مهم‌ترین مسائلی است که برنامه‌ریزان و سیاست‌گذاران کشور بایستی به آن توجه لازم را داشته باشند. بدین منظور تجزیه و تحلیل روند اشتغال و ساختار آن در بخش‌های مختلف اقتصادی در سطح مناطق مختلف کشور در جهت شناخت دقیق استعدادها و توان‌های بالقوه بخش‌ها سه‌گانه اقتصادی به منظور برنامه‌ریزی و اشتغال‌زایی متعادل در هر یک از بخش‌های اقتصادی از جایگاه ویژه‌ای برخوردار است (Valad Beigi, 2019: 44-45). بر این اساس بازار کار مناطق روستایی ایران در چهار دهه گذشته، تحولات اساسی داشته است که بررسی این تحولات در پیش‌بینی وضعیت آتی بازار کار روستایی و برنامه‌های بعدی جهت کارآفرینی در تحقق اشتغال پایدار روستایی و گامی مؤثر

جدول: جمعیت شاغل به تفکیک جنس و مناطق شهری و روستایی در سال‌های ۸۴ تا ۹۵ (به هزار نفر)

سال	کل	مرد	زن	شهری	روستایی
۸۴	۲۰۶۱۹	۱۶۶۵۷	۳۹۶۲	۱۳۲۲۱	۷۹۹۸
۸۵	۲۰۸۴۱	۱۶۸۷۳	۳۹۷۰	۱۳۵۲۷	۸۳۱۴
۸۶	۲۱۰۹۲	۱۷۲۳۰	۳۸۶۲	۱۳۸۴۷	۷۲۴۵
۸۷	۲۰۵۰۰	۱۷۱۱۹	۳۳۸۱	۱۳۷۳۴	۶۷۶۶
۸۸	۲۱۰۰۱	۱۷۳۳۴	۳۶۶۷	۱۴۲۲۰	۶۶۸۱
۸۹	۲۰۶۵۷	۱۷۲۰۰	۳۴۵۷	۱۴۲۹۱	۶۲۶۵
۹۰	۲۰۵۱۰	۱۷۳۷۳	۳۱۳۸	۱۴۳۶۸	۶۱۴۲
۹۱	۲۰۶۲۸	۱۷۱۸۱	۳۴۴۷	۱۴۲۰۳	۶۲۲۵
۹۲	۲۱۳۴۶	۱۸۲۰۱	۳۱۴۵	۱۵۰۰۶	۶۲۴۰
۹۳	۲۱۳۰۴	۱۸۲۰۵	۳۰۹۹	۱۵۱۲۹	۶۱۷۵
۹۴	۲۱۹۷۲	۱۸۵۷۱	۳۴۶۱	۱۵۶۸۷	۵۷۸۵
۹۵	۲۲۵۸۸	۱۸۷۰۷	۳۷۸۱	۱۶۲۱۹	۶۲۶۹

مأخذ: Budget Program Organization, 2016



نمودار: جمعیت شاغل به تفکیک جنس و مناطق شهری و روستایی در سال‌های ۸۴ تا ۹۵ (به هزار نفر)

مأخذ: Budget Program Organization, 2016: 37

علاقه‌شان کاهش می‌یابد، در ادامه و با پیرنگ شدن امور دیگر از جمله، تشکیل خانواده)، لزوماً نمی‌توانند جذب بازار کار شوند(همان).

بر این اساس آمارهای فوق نشان می‌دهد که طی ۱۰ سال گذشته روند تعداد شاغلین شهری صعودی بوده و در مقابل روند تعداد شاغلین روستایی کاهش یافته است. در تحلیل این

- موضوع باید موارد زیر را در نظر گرفت
- مهاجرت نیروی کار از روستا به شهر
- تبدیل برخی از روستاها به شهر
- اثرات خشکسالی بر اشتغال روستایی
- افزایش ساخت و ساز در مناطق شهری و جذب کارگران ساختمانی

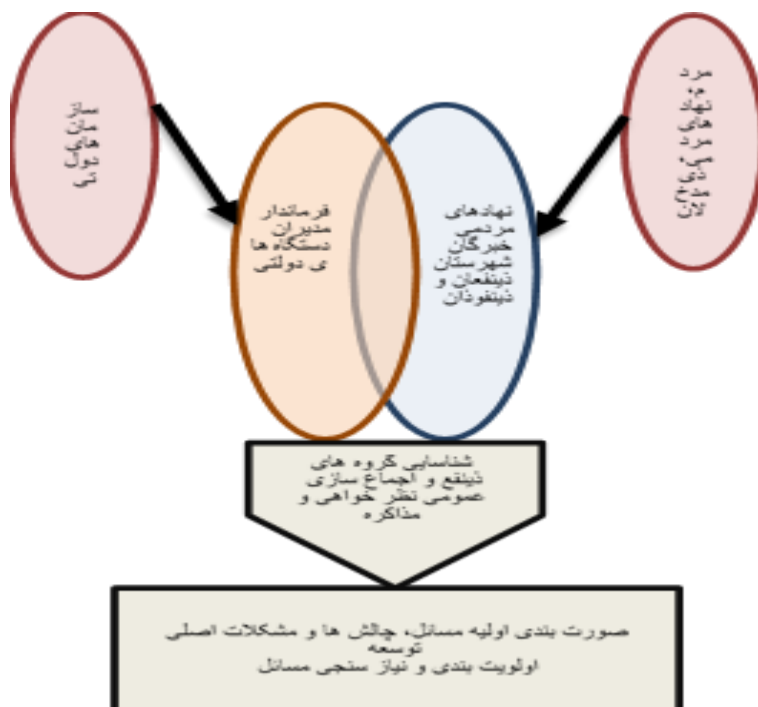
- افزایش سرمایه‌گذاری در شهرها در مقایسه با روستاها
- تفاوت دستمزد فعالیت‌ها در شهر و روستا
- افزایش سهم کشاورزی مکانیزه و کاهش شاغلین فامیلی بدون مرد از جمله زنان و نوجوانان(همان، ۳۹).

**کارآفرینی روستایی:** با توجه به مطالب فوق کارآفرینی از جنبه‌های مختلفی قابل بررسی می‌باشد مثلاً کشورهای توسعه یافته با استفاده از فعالیت‌های خلاقانه حیاتی دوباره به اقتصاد خود می‌بخشند و مشکلات ناشی از بیکاری را با ایجاد فرصت‌های شغلی جدید و جذب بازار کار ناشی از فعالیت‌های کارآفرینانه حل می‌نمایند، همچنین آن بصورت یک کاتالیزور بالقوه جهت پیشرفت تکنولوژیکی و نوآوری در محصول و بازار پذیرفته می‌شود(Yonca&Akdeniz, 2006: 26).

طی سال‌های ۱۳۸۴ لغایت ۱۳۹۳ جمعیت شاغل کشور طی ۱۰ سال گذشته حول ۲۰ تا ۲۱ میلیون نفر در نوسان بوده است. در حالی که در سال ۱۳۹۴ افزایش تعداد شاغلین کاملاً مشهود است، در سال ۱۳۹۵ این جمعیت به بیش از ۲۲ میلیون نفر رسیده است.

عدم افزایش تعداد شاغلین در برخی سال‌ها را نباید به صفر بودن تعداد فرصت‌های شغلی جدید تعبیر کرد زیرا در برخی سال‌ها با توجه به ویژگی‌های بازار کار ایران شغل جدید ایجاد شده است ولی توسط افرادی اشتغال شده است که قبلاً شاغل بوده‌اند. بنابراین، این امکان وجود دارد که شغل جدید ایجاد شود ولی سرجمع تعداد شاغلین افزایش پیدا نکند. برای مثال اگر فرصت شغلی ایجاد شود ولی توسط کارکنان بدون مزد فامیلی، دسربازها، شاغلین مشاغل با بهره‌وری پایین و شاغلین شغل‌های از بین رفته اشتغال شود در جمع تعداد شاغلین به اندازه فرصت‌های شغلی ایجاد شده تغییر نمی‌کند (Budget Program Organization, 2016: 38).

- البته باید توجه داشت در مواردی که سرجمع شاغلین افزایش پیدا می‌کند، حتماً فرصت‌های شغلی جدید بیشتر شده است.
- در تحلیل نوسانات تعداد شاغلین حتماً باید به ساختار جمعیت توجه داشت، روند تعداد شاغلین مرد کشور تقریباً در اکثر سال‌های روند رو به رشد بوده است ولی روند تعداد شاغلین زن کشور در اکثر سال‌ها کاهش یافته است.
- این موضوع نشان می‌دهد در شرایط رکود اقتصادی وقتی امکان حضور به موقع زنان در شغل‌های مناسب و مورد





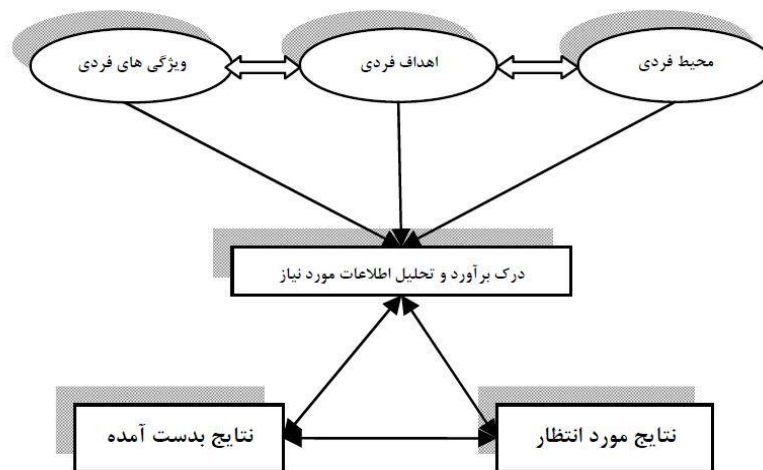
۱. نیرویی که سایر منابع را برای پاسخگویی به یک تقاضای بی‌پاسخ بازار بسیج می‌کند.  
 ۲. توانایی خلق و ایجاد چیزی از هیچ  
 ۳. فرایند خلق ارزش به وسیله امتزاج مجموعه‌ی واحدی از منابع در راستای بهره‌گیری از یک فرصت (Kouhestani & et al, 2015: 2)

**مدل‌های کارآفرینی روستایی:** با در نظر گرفتن ماهیت میان رشته‌ای کار آفرینی در مناطق روستایی می‌توان به دو نوع از کار آفرینی «فردی» و «سازمانی» اشاره داشت. اما در نوع کار آفرینی فردی روستایی می‌توان به دو مدل استناد کرد:

**مدل کار آفرینی فردی:** این مدل بر پایه ارتباط متقابل عوامل شخصی و درک سازمانی فرآیندها و نتایج است. ویژگی‌های فردی در این مدل، شامل شناسایی فرصت‌ها، سطوح انرژی، میزان استقلال فردی، ریسک‌پذیری و طرز تلقی از خود می‌باشد. محیط فردی، شامل متغیرهای گوناگونی، اعم از دانش و تجربه به دست آمده، میزان حمایت جامعه از خانواده و دیگران می‌شود (نمودار).

**مدل ترکیب سرمایه:** این مدل را آلدریچ و مارتینز (۲۰۰۱) ارائه کردند و به نظر آنان، رفتار کار آفرینی حاصل ترکیب ظرفیت‌های موجود در زمینه اشکال گوناگون سرمایه است. این مدل، توانایی ترکیب دانش و منابع را در قالب سرمایه انسانی، محیطی و مالی دارد (Faraji Sabkbar & et al, 2011: 57).

روستاها مملو از فرصت‌های جدید و کشف نشده هستند. وجود معضلات اجتماعی و اقتصادی فراوان در جامعه‌ی روستایی که عمدتاً به نبود زمینه‌های بازآفرینی اشتغال و کسب و کار جدید بازمی‌گردد، متصدیان و متولیان توسعه و برنامه‌ریزی در روستاها را به سمت رویکردهای "کارآفرینی" سوق داده است (Rezvani & et al, 2017: 2). کارآفرینی بعنوان یک استراتژی و راهبرد در توسعه و شکوفایی و رشد جوامع انسانی به جایگزین بی‌بدیلی تبدیل گشته است (Shahed & Fathinia, 2016: 3). البته قابل ذکر است که کارآفرینی تنها راهکار اشتغال‌زایی و افزایش درآمد روستائیان نمی‌باشد، اما می‌تواند در کنار سایر راهکارهای مناسب، بهترین آن‌ها باشد. وجود حمایت‌های مستمر از کارآفرینان روستایی، توسعه بسترهای مناسب (از نظر زیر ساخت‌های اجتماعی و فرهنگی و اقتصادی) در مناطق روستایی، تشویق کارآفرینان روستایی و ... می‌تواند از کارآفرینی، راهکار عملی مناسب برای اهداف توسعه روستایی یعنی ایجاد اشتغال مفید، افزایش درآمد و مشارکت و اتکا به نفس روستائیان بسازد (Azizian & et al, 2012: 2). لذا اهمیت و عملکرد کارآفرینی به حدی است که کارآفرینی را می‌توان موتور رشد و توسعه‌ی اقتصادی جامعه، هماهنگ‌کننده و ترکیب‌کننده‌ی عوامل تولید دانست (Guroi & Astan, 2006: 25). و از گزاره‌های کارآفرینی روستایی می‌توان به موارد ذیل اشاره کرد:



نمودار: مدل کار آفرینی فردی در روستا  
 مأخذ: Faraji Sabkbar & et al, 2011: 57

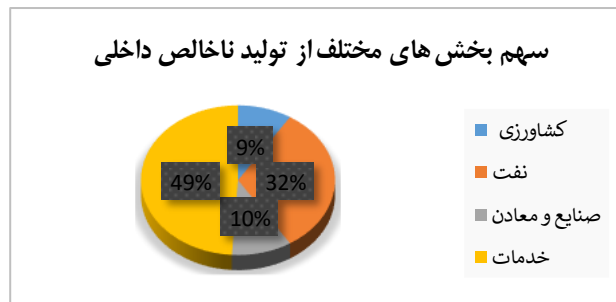
داخلی، ۳۲ درصد صادرات نفتی، ۱۰ درصد صنایع و معادن و ۴۹ درصد خدمات اختصاص داده است؛ بنابراین ضرورت توسعه این‌بخش به دلیل نقش داشتن در توسعه و ثبات اقتصادی،

**کارآفرینی کشاورزی:** بخش کشاورزی یکی از بخش‌های مهم اقتصادی کشور است که حدود ۹ درصد از تولید ناخالص

کارآفرینی کشاورزی برای افزایش و خلق درآمد و ثروت و نیز ایجاد اشتغال است (Scott et al, 2006: 3). از جمله سیاست‌ها و راهکارهای مهمی که می‌توانند در فرایند کارآفرینی کشاورزی، شکل مؤثری داشته باشند و منجر به توسعه کارآفرینی کشاورزی در مناطق روستایی شوند، عبارت‌اند از:

۱. توسعه زیرساخت‌های اجتماعی؛
۲. انجام توأم تحقیق و توسعه؛
۳. افزایش کیفیت نیروی انسانی؛
۴. افزایش کیفیت مدیریت؛
۵. توسعه آموزش (با تحریک انگیزه‌ها، پرورش ویژگی‌ها و آموزش مهارت‌ها)؛ و
۶. توسعه فناوری (Rokanuddin Eftekhari & et al, 2010: 4).

اجتماعی و سیاسی بر کسی پوشیده نیست (Ezzati & et al, 2019: 291) (نمودار). کارآفرینی کشاورزی در جوامع روستایی تحت تاثیر عوامل گوناگون شکل می‌گیرد که دارای تاثیرات و نتایج گوناگون مثبت و منفی است (Alison, 1990: 166). لذا واژه‌ی کارآفرینی کشاورزی با توجه به نقش حیاتی و مهم توسعه کشاورزی و روستایی مدت هاست که در ادبیات موضوعی کشاورزی وارد شده است (Farahani & et al, 2019: 835). کارآفرینی کشاورزی مشابه هر حرکت اقتصادی، اجتماعی برای بروز و ظهور خود نیازمند زمینه‌ها و پیش شرط‌هایی است. برنامه‌ی توسعه‌ی سازمان ملل متحد در گزارش خود، توسعه‌ی کارآفرینی را منوط به شکل‌گیری زیرساخت‌های فرهنگی، اجتماعی، سیاسی و انجام اصلاحات اقتصادی می‌داند (Khosravi Pour, 2011: 47). بنابراین



نمودار: سهم بخش‌های مختلف از تولید ناخالص داخلی  
 مأخذ: Ezzati & et al, 2019: 291

جدول: نظریات کارآفرینی روستایی و کارآفرینی کشاورزی

نظریه	شرح
پترین	پترین کارآفرینی روستایی را فرایند خلق ارزش، بوسیله‌ی ترکیب مجموعه‌ی واحدی از منابع در راستای بهره‌گیری از یک فرصت تعریف کرده است (شاهد و فتحی‌نیا، ۱۳۹۵: ۴). و از دیدگاه وی کارآفرینی روستایی را در مجموع سه گزاره ذیل تعریف می‌نماید: ۱. نیرویی که سایر منابع را برای پاسخگویی به یک تقاضای بازار بسیج می‌کند. ۲. توانایی خلق و ایجاد چیزی از هیچ. ۳. فرایند خلق ارزش به وسیله امتزاج مجموعه‌ای واحدی از منابع در راستای بهره‌گیری از یک فرصت (Azizian & et al, 2012: 3).
ریگان	ریگان، کارآفرینی روستایی را فراهم‌کننده زمینه اشتغال، افزایش درآمد و تولید ثروت، بهبوددهنده کیفیت زندگی و کمک‌کننده به افراد محلی برای مشارکت در اقتصاد می‌داند (Klagar & Aghaei, 2014: 67).
ریردون	ریردون در تحقیقی با عنوان، نقش کارآفرینی در توسعه مناطق روستایی، به این نتیجه رسیدند که توسعه و گسترش کارآفرینی در مناطق روستایی مشروط به توسعه فرهنگ کارآفرینی (بسترسازی جهت تربیت و پرورش کارآفرینان افراد روستایی، ترغیب افراد روستایی جهت مشارکت آن‌ها در برنامه‌های کارآفرینی روستایی، تشویق سازمان‌های دولتی و غیر دولتی در پشتیبانی از برنامه‌های کارآفرینی در مناطق روستایی)، آموزش کارآفرینی (توانمندسازی روستاییان، برگزاری دوره‌های آموزشی کارآفرینی و مشاوره در این زمینه)، توسعه زیرساخت‌های کارآفرینی (فراهم آوردن اعطای دسترسی به سرمایه، اعطای وام به کارآفرینان، توسعه امکانات و تجهیزات حمل و نقل و گسترش سیستم‌های اطلاعاتی و ارتباطی، اتصال به منابع اطلاعات و دانش همگانی، گسترش امکانات زندگی) در روستاها و مواردی از این قبیل است (Zargoosh & Mozaffari, 2015: 8).
فیرلج (۲۰۰۱)	توسعه کارآفرینی در کشاورزی با مدرنیزاسیون تدریجی کشاورزی و توسعه کارکردهای مختلف کشاورزان در ارتباط است (Farahani & et al, 2019: 835).

<b>مک الی</b>	مک الی در بیان مفهوم کارآفرینی کشاورزی و راه‌های تقویت کارآفرینی در کشاورزان، به محیط اجتماعی و اقتصادی بخش کشاورزی توجه نموده و معتقد است همان‌طور که کارآفرینی، یک نوآوری در سیستم محسوب می‌شود، توسعه آن نیز با تأکید بر ابعاد فنی-اجتماعی بخش کشاورزی تحقق می‌یابد. از این رو توسعه و تقویت فرهنگ کارآفرینی در کشاورزی را نیازمند تدوین و استراتژی‌های کلان می‌داند(همان).
<b>نظریه نورکس</b>	راگنار تورکس از نظریه پردازان رشد متعادل اقتصادی بر این باور است که سطح درآمدهای پایین در کشورهای توسعه نیافته، بازتاب بازدهی با توان تولید در سطح پایین است و ابراز می‌دارد، که با تجمع مهارت‌های تکنیکی در بخش کشاورزی می‌توان این نیروهای کار مازاد را از بخش کشاورزی به سایر بخش‌های اقتصادی منتقل کرد تا اشتغال کامل بدست(Valad Beigi, 2019: 47).

می‌آورد و از سوی دیگر، مقصد و هدف را نشان می‌دهند و همچنین ابزار قدرتمند برای کاهش پیچیدگی سیستم‌ها و کامل‌کننده یا اطلاعات سیستم‌های پیچیده به شمار می‌رود(Karim & et al, 2014: 51). بنابراین در جدول به معرفی شاخص‌های ارائه مدل راهبردی اشتغال‌زایی و افزایش کسب و کار کشاورزی و روستایی در ایران می‌پردازیم.

انجام هر پژوهشی، انتخاب شاخص‌ها می‌بایست بر اساس شیوه‌ی مناسب انجام شود و ویژگی‌هایی مانند مشخص بودن، قابلیت اندازه‌گیری، قابلیت کاربرد، حساسیت و قابلیت دسترسی آسان به داده‌های مورد نیاز مورد توجه قرار گیرد. زیرا شاخص‌ها به عنوان واژه‌های دارای مفهوم ضمنی، وسایلی هستند که امکان ارزیابی وضع موجود و پیشرفت‌های آینده را فراهم

**جدول: معرفی شاخص‌های ارائه مدل راهبردی اشتغال‌زایی و افزایش کسب و کار کشاورزی و روستایی در ایران**

ابعاد	شاخص
اقتصادی	دسترسی و استفاده از اعتبارات بانکی کشاورزی، تنوع شغلی و میزان رضایت از محیط کسب و کار، میزان رضایت از خدمات ارتباطی، دسترسی به عوامل تولید در روستا، ایجاد اشتغال برای جوانان و ماندگاری آنان در روستای حمایت دولت از ایجاد سازمان‌های غیر دولتی فعال و مرتبط با کارآفرینی، تشویق سرمایه‌گذاران محلی برای ایجاد فرصت شغلی، بهبود وضعیت شغلی غیر کشاورزی، ایجاد اشتغال در فعالیتهای غیر کشاورزی، افزایش سرمایه‌گذاری در واحدهای تولیدی، توجه به بیمه محصولات کشاورزی، کیفیت مناسب زمین
اجتماعی	مشارکت در شناسایی منابع کمیاب و حفظ محیط، حمایت گوناگون نهادهای مسئول و متولی بخش کشاورزی، آگاهی از نرخ محصولات در بازار، آگاهی درباره انجام مراحل مختلف فعالیت‌های کشاورزی آماده‌سازی زمین قبل از انجام کشت، تحلیل عرضه و تقاضای محصولات و میزان عمده فروشی محصولات، برداشت به موقع و کاهش تلفات، آگاهی به موقع از قیمت محصولات استفاده از نهادهای جدید کشاورزی، آگاهی درباره نیاز مصرف کنندگان، آگاهی از منافع حاصل از کارآفرینی.
زیر ساختی	وجود نیروی انسانی ماهر و با سواد و با تجربه برای شروع کسب و کارهای جدید در روستا، وجود بسترها و زیرساخت‌های مناسب همچون آب، برق و گاز، وجود وسایل نقلیه برای حمل کالا به مراکز خرید و فروش و توزیع بهینه خدمات ارتباطی، توزیع بهینه منابع در سطح دهستان و زیرساخت‌های فیزیکی مناسبی همچون جاده و راه‌های ارتباطی، وجود مراکز آموزشی و ترویجی و مشاوره‌ای مناسب در زمینه کشاورزی.
فردی	اعتماد به نفس و خودتکایی، توانایی کشف و تلفیق راه و روش‌های جدید برای حل مشکل، توانایی تولید ابزارهای دسترسی برای تسهیل فعالیت در کارها، راه اندازی کار و فعالیت‌های مرتبط با کشاورزی، توانایی چانه زنی درباره قیمت محصولات و توانایی در تأمین به موقع نهادهای ماشین آلات،

انگیزه تغییر در کیفیت زندگی، حاضر به مواجه شدن با چالش‌ها و سختی‌ها، نداشتن استرس در موقعیت‌های سخت و مشکل، استقبال از ابتکار و پیشگام بودن در گزینش محصولات و روش‌های جدید کشت، آمادگی و توان مقابله با خطرات غیر مترقبه (سیل، زلزله و ...)

مأخذ: نگارنده با استفاده از منابع متعدد

### روش‌شناسی تحقیق:

نظرات کارشناسان تأیید گردید. به منظور بررسی پایایی ابزار تحقیق، یک مطالعه راهنما در خارج نمونه مورد مطالعه، با تعداد ۳۰ پرسشنامه ترتیب داده شد و پایایی ابزار آن با استفاده از آلفای کرونباخ، ۰/۸۶۷ به دست آمد که حاکی از مناسب بودن ابزار پژوهش هست. پرسشنامه مذکور، در چهار بعد اجتماعی، اقتصادی، زیرساختی و فردی که مجموعاً ۳۱ متغیر را شامل می‌شود. پرسشنامه‌ها بر اساس تبدیل معیارهای کیفی به پارامترهای کمی در قالب جدول ذیل ارزیابی گردیده است:

پژوهش حاضر به لحاظ هدف، کاربردی و از نظر روش، توصیفی می‌باشد. ساکنان روستایی دهستان‌های (شیراز)بخش مرکزی، بوشهر(بخش مرکزی)، چابهار(بخش مرکزی) و رشت(بخش سنگر) که در کلاس‌های کارآفرینی برگزار شده جهاد کشاورزی شرکت داشته‌اند بر اساس فرمول کوکران  $N=380$ ، جامعه آماری این مطالعه را تشکیل می‌دهد که به صورت سرشماری همه‌ی افراد مورد مطالعه قرار گرفتند. جهت گردآوری اطلاعات از دو شیوه اسنادی و میدانی (مبتنی بر پرسشنامه) استفاده شده است. روایی پرسشنامه‌ها با استفاده از

جدول: تبدیل معیارهای کیفی به پارامترهای کمی

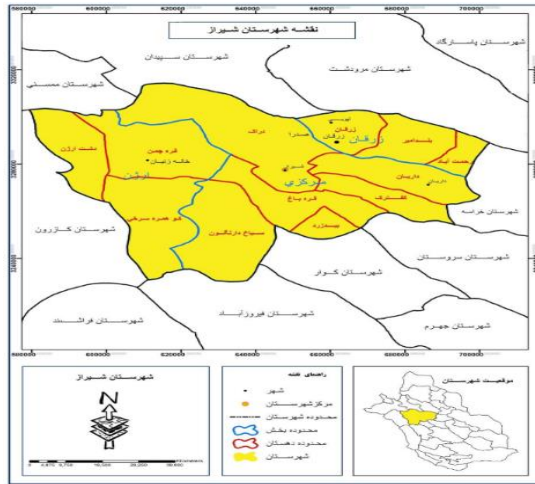
معیار کمی	معیار کیفی
۱	بسیار کم
۲	کم
۳	متوسط
۴	زیاد
۵	بسیار زیاد

مأخذ: نگارنده، ۱۴۰۰

دقیق‌ترین روش‌های تصمیم‌گیری چند شاخصه در بین برنامه‌ریزان می‌باشد. اساس کار این تکنیک دارای پایه‌های نظری قوی نسبت به تکنیک‌های تصمیم‌گیری چند شاخصه بوده، به طوری که در این تکنیک بسیاری از مشکلات روش‌هایی مانند تاکسونومی عددی حل گردیده است (Saghafi Asl & et al, 2013: 75). مفهوم این مدل، انتخاب کوتاه‌ترین فاصله از راه حل ایده آل مثبت PIS و دورترین فاصله از راه حل ایده آل منفی NIS به منظور حل مسائلی است که با ضوابط تصمیم‌گیری متعدد روبه رو است (Jadidi et al, 2008: 763) فرایند این روش شامل هفت مرحله کلی به شرح زیر می‌باشد:

توزیع و تکمیل پرسشنامه‌ها، جهت اولویت‌بندی کسب و کار کشاورزی و روستایی (کارآفرینی) و مدل راهبردی اشتغال‌زایی، از تکنیک TOPSIS استفاده شد. در این مطالعه جهت وزن دهی به شاخص‌ها در تکنیک تاپسیس، از نظرات کارشناسان و با استفاده از مدل AHP، استفاده گردید.

همانطور که در روش تحقیق گفته شد، اولویت‌بندی کسب و کار کشاورزی و روستایی (کارآفرینی) و مدل راهبردی اشتغال‌زایی در محدوده‌های مورد مطالعه، از تکنیک تاپسیس، استفاده گردید. مدل تصمیم‌گیری تاپسیس برای اولین بار در سال ۱۹۸۱، توسط هوانگ ویون ارائه گردید و با اصلاحاتی که بر روی آن انجام شد، به عنوان یکی از بهترین و



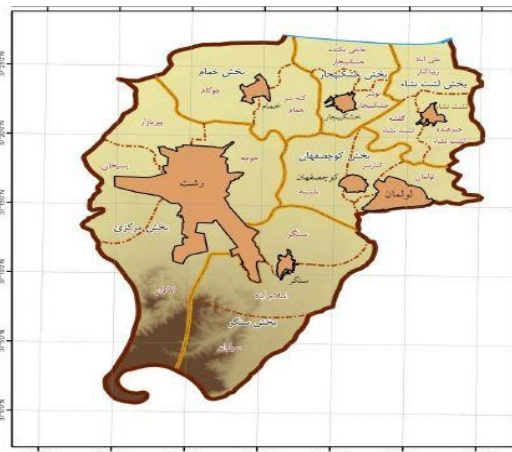
تصویر شماره: موقعیت شهرستان شیراز و تقسیمات آن

سالنامه آماری استان فارس، ۱۳۹۶

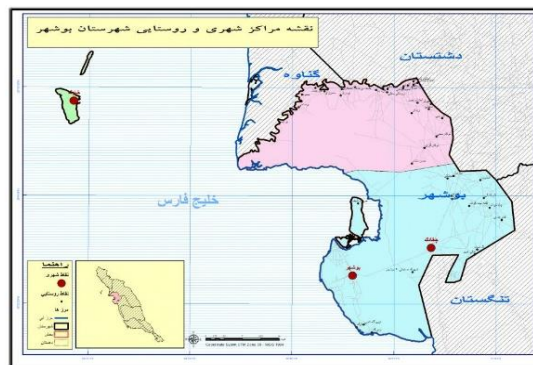


تصویر شماره: موقعیت شهرستان چابهار و تقسیمات آن

سالنامه آماری استان لرستان، ۱۳۹۶



تصویر شماره: موقعیت شهرستان رشت و تقسیمات آن



تصویر شماره: موقعیت شهرستان بوشهر و تقسیمات آن

سالنامه آماری استان آذربایجان شرقی، ۱۳۹۷

### مرحله اول: تشکیل ماتریس تصمیم‌گیری:

با توجه به تعداد معیارها، تعداد گزینه‌ها و ارزیابی تمام گزینه‌ها با معیارهای مختلف، ماتریس تصمیم‌گیری تشکیل می‌شود.

### مرحله دوم: بی‌مقیاس کردن ماتریس تصمیم‌گیری و تشکیل ماتریس استاندارد:

به منظور قابل مقایسه نمودن معیارهای ماتریس تصمیم با همدیگر، باید، ماتریس تصمیم‌گیری که از معیارهایی

مقیاس‌های مختلف تشکیل شده است، را به ماتریس بی‌مقیاس یا به عبارتی ماتریس استاندارد تبدیل نمود (جدول). فرم ریاضی این روش به صورت رابطه زیر می‌باشد (رابطه).

$$n_{ij} = \frac{r_{ij}}{\sqrt{\sum_{i=1}^m r_{ij}^2}} \quad \text{رابطه}$$

جدول: ماتریس استاندارد شده

شاخص	بسیار کم	کم	متوسط	زیاد	بسیار زیاد
دسترسی و استفاده از اعتبارات بانکی کشاورزی	۰/۰۸۵	۰/۱۶۲	۰/۱۶۷	۰/۱۶۶	۰/۳۰۲
تنوع شغلی و میزان رضایت از محیط کسب و کار، میزان رضایت از خدمات ارتباطی	۰/۲۱۰	۰/۲۱۰	۰/۱۷۳	۰/۱۶۴	۰/۲۱۲
دسترسی به عوامل تولید در روستا، ایجاد اشتغال برای جوانان و ماندگاری آنان در روستای حمایت دولت از ایجاد سازمان‌های غیر دولتی فعال و مرتبط با کارآفرینی	۰/۰۵۲	۰/۲۱۰	۰/۲۵۴	۰/۱۴۰	۰/۱۴۰
تشویق سرمایه گذاران محلی برای ایجاد فرصت شغلی	۰	۰/۲۰۱	۰/۱۸۸	۰/۲۴۴	۰/۱۰۹
بهبود وضعیت شغلی غیر کشاورزی، ایجاد اشتغال در فعالیتهای غیر کشاورزی	۰	۰/۰۳۹	۰/۲۵۴	۰/۱۴۵	۰/۲۵۷
افزایش سرمایه گذاری در واحدهای تولیدی	۰/۱۹۰	۰/۱۷۰	۰/۱۰۵	۰/۱۴۰	۰/۱۳۹
توجه به بیمه محصولات کشاورزی	۰/۰۲۰	۰/۱۲۷	۰/۱۶۷	۰/۲۶۸	۰/۱۳۸
کیفیت مناسب زمین	۰/۱۱۱	۰/۲۳۲	۰/۲۳۹	۰/۱۵۴	۰/۱۰۱
مشارکت در شناسایی منابع کمیاب و حفظ محیط	۰/۲۲۹	۰/۰۱۷	۰/۲۷۲	۰/۱۵۴	۰/۰۶۰
حمایت گوناگون نهادهای مسئول و متولی بخش کشاورزی	۰/۰۶۵	۰/۱۰۱	۰/۰۷۸	۰/۱۳۰	۰/۳۶۳
آگاهی درباره نیاز مصرف‌کنندگان	۰/۱۹۰	۰/۱۷۰	۰/۱۸۵	۰/۲۰۴	۰/۰۹۹
آگاهی درباره انجام مراحل مختلف فعالیتهای کشاورزی آماده‌سازی زمین قبل از انجام کشت	۰/۰۲۶	۰/۱۳۶	۰/۲۰۹	۰/۲۲۵	۰/۱۴۰
تحلیل عرضه و تقاضای محصولات و میزان عمده فروشی محصولات	۰/۱۶۴	۰/۲۶۷	۰/۱۵۸	۰/۲۲۱	۰/۰۵۷
برداشت به موقع و کاهش تلفات	۰/۰۲۰	۰/۱۰۹	۰/۱۷۰	۰/۲۰۶	۰/۲۱۳
آگاهی به موقع از قیمت محصولات استفاده از نهادهای جدید کشاورزی	۰/۱۹۰	۰/۰۸۳	۰/۲۴۸	۰/۰۶۹	۰/۲۴۴
آگاهی از نرخ محصولات در بازار	۰/۲۸۲	۰/۱۰۹	۰/۱۳۸	۰/۰۹۰	۰/۲۶۵
آگاهی از منافع حاصل از کارآفرینی	۰/۱۷۰	۰/۰۴۸	۰/۰۹۹	۰/۲۱۸	۰/۲۳۹
وجود نیروی انسانی ماهر و با سواد و با تجربه برای شروع کسب و کارهای جدید در روستا	۰/۲۶۲	۰/۳۵۰	۰/۱۰۵	۰/۱۳۸	۰/۱۰۶
جود وسایل نقلیه برای حمل کالا به مراکز خرید و فروش و توزیع بهینه خدمات ارتباطی	۰/۲۰۳	۰/۰۸۳	۰/۰۹۳	۰/۲۲۱	۰/۲۰۸
وجود بسترها و زیرساخت‌های مناسب همچون آب، برق و گاز و ...	۰/۲۰۳	۰/۲۰۵	۰/۱۵۵	۰/۱۲۸	۰/۱۸۲
توزیع بهینه منابع در سطح دهستان و زیرساخت‌های فیزیکی مناسبی همچون جاده و راه‌های ارتباطی	۰/۲۷۵	۰/۲۶۷	۰/۲۶۰	۰/۱۱۹	۰/۰۶۳

وجود مراکز آموزشی و ترویجی و مشاوره‌ای مناسب در زمینه کشاورزی	۰/۱۷۷	۰/۱۰۱	۰/۱۰۲	۰/۱۰۹	۰/۳۲۲
اعتماد به نفس و خودانگیزی	۰/۲۵۵	۰/۱۱۸	۰/۱۴۷	۰/۲۲۳	۰/۱۱۷
انگیزه تغییر در کیفیت زندگی، حاضر به مواجه شدن با چالش‌ها و سختی‌ها	۰/۱۳۱	۰/۳۰۱	۰/۲۴۵	۰/۱۱۱	۰/۰۸۸
راه اندازی کار و فعالیت‌های مرتبط با کشاورزی	۰/۱۰۵	۰/۲۳۶	۰/۲۰۹	۰/۱۷۱	۰/۱۰۹
توانایی تولید ابزارهای دسترسی برای تسهیل فعالیت در کارها	۰/۱۵۱	۰/۱۴۹	۰/۱۳۸	۰/۲۴۴	۰/۱۲۵
توانایی چانه‌زنی درباره قیمت محصولات و توانایی در تأمین به موقع نهاده‌ها و ماشین آلات	۰/۰۸۵	۰/۱۷۵	۰/۱۲۳	۰/۲۵۱	۰/۱۴۰
توانایی کشف و تلفیق راه و روش‌های جدید برای حل مشکل	۰/۱۰۵	۰/۱۷۰	۰/۱۶۱	۰/۱۸۵	۰/۱۷۴
نداشتن استرس در موقعیت‌های سخت و مشکل	۰/۳۹۳	۰/۱۴۰	۰/۱۸۵	۰/۱۰۷	۰/۱۴۳
استقبال از ابتکار و پیشگام بودن در گزینش محصولات و روش‌های جدید کشت	۰/۱۳۱	۰/۱۳۱	۰/۱۱۷	۰/۲۳۵	۰/۱۷۱
آمادگی و توان مقابله با خطرات غیر مترقبه (سیل، زلزله و ...)	۰/۲۶۲	۰/۲۱۴	۰/۱۵۲	۰/۱۴۵	۰/۱۳۸

مأخذ: نگارنده، ۱۴۰۰

### مرحله سوم: تعیین ضریب اهمیت یا وزن معیارها؛

از آنجایی که شاخص‌های مورد بررسی معمولاً دارای ضریب اهمیت یکسانی در امر تصمیم‌گیری نیستند، لذا نیاز است که وزن و ضریب اهمیت هر یک از شاخص‌ها تعیین شوند. وزن یا ضریب اهمیت  $W_i$  هر یک از شاخص‌ها را می‌توان براساس رویکردها و نظریات کارشناسان، روش‌های تقریبی چون میانگین هندسی، میانگین حسابی و روش‌های پیچیده‌تر مانند

روش کمترین مربعات معمولی و لگاریتمی، عناصر بردار ویژه مربوط به بزرگ‌ترین مقدار ویژه ماتریس درونی متغیرها PCA، AHP، ضریب آنتروپی و روش‌های دیگر تعیین نمود. در این مطالعه از روش AHP برای این منظور استفاده شده است. در ادامه، نتایج حاصل از محاسبه وزن شاخص‌ها در ماتریس استاندارد ضرب شده و ماتریس موزون در جدول شماره تشکیل گردید.

جدول : ماتریس موزون

ایجاد	شاخص	بسیار کم	کم	متوسط	زیاد	بسیار زیاد
اقتصادی	دسترسی و استفاده از اعتبارات بانکی کشاورزی	۰/۰۰۳	۰/۰۰۶	۰/۰۰۶	۰/۰۰۶	۰/۰۰۷
	تنوع شغلی و میزان رضایت از محیط کسب و کار، میزان رضایت از خدمات ارتباطی	۰/۰۰۷	۰/۰۰۸	۰/۰۰۶	۰/۰۰۶	۰/۰۰۵
	دسترسی به عوامل تولید در روستا، ایجاد اشتغال برای جوانان و ماندگاری آنان در روستای حمایت دولت از ایجاد سازمان‌های غیر دولتی فعال و مرتبط با کارآفرینی	۰/۰۰۲	۰/۰۰۷	۰/۰۰۹	۰/۰۰۵	۰/۰۰۵
	تشویق سرمایه گذاران محلی برای ایجاد فرصت شغلی	۰	۰/۰۰۷	۰/۰۰۶	۰/۰۰۸	۰/۰۰۴
	بهبود وضعیت شغلی غیرکشاورزی، ایجاد اشتغال در فعالیت‌های غیرکشاورزی	۰	۰/۱۰۰	۰/۰۰۸	۰/۰۰۵	۰/۰۰۸
	افزایش سرمایه گذاری در واحدهای تولیدی	۰/۰۰۶	۰/۰۰۵	۰/۰۰۳	۰/۰۰۴	۰/۰۰۸
	توجه به بیمه محصولات کشاورزی	۰/۰۰۱	۰/۰۰۴	۰/۰۰۶	۰/۰۰۹	۰/۰۰۵
	کیفیت مناسب زمین	۰/۰۰۴	۰/۰۰۸	۰/۰۰۸	۰/۰۰۵	۰/۰۰۳
	مشارکت در شناسایی منابع کمیاب و حفظ محیط	۰/۰۰۸	۰	۰/۰۰۷	۰/۰۰۴	۰/۰۰۲
	حمایت گوناگون نهادهای مسئول و متولی بخش کشاورزی	۰/۰۰۳	۰/۰۰۶	۰/۰۰۶	۰/۰۰۷	۰/۰۰۶
اجتماعی	آگاهی درباره انجام مراحل مختلف فعالیت‌های کشاورزی آماده‌سازی زمین قبل از انجام کشت	۰/۰۰۱	۰/۰۰۵	۰/۰۰۸	۰/۰۰۸	۰/۰۰۵
	تحلیل عرضه و تقاضای محصولات و میزان عمده فروشی محصولات	۰/۰۰۵	۰/۰۰۷	۰/۰۰۴	۰/۰۰۶	۰/۰۰۱
	برداشت به موقع و کاهش تلفات	۰/۰۰۱	۰/۰۰۴	۰/۰۰۶	۰/۰۰۷	۰/۰۰۸
	آگاهی به موقع از قیمت محصولات استفاده از نهادهای جدید کشاورزی	۰/۰۰۶	۰/۰۰۲	۰/۰۰۷	۰/۰۰۲	۰/۰۰۷
	آگاهی از نرخ محصولات در بازار	۰/۰۰۹	۰/۰۰۳	۰/۰۰۴	۰/۰۰۳	۰/۰۰۷
	آگاهی از منافع حاصل از کارآفرینی	۰/۰۰۶	۰/۰۰۲	۰/۰۰۳	۰/۰۰۸	۰/۰۰۸
	وجود نیروی انسانی ماهر و با سواد و با تجربه برای شروع کسب و کارهای جدید در روستا	۰/۰۰۹	۰/۰۱۲	۰/۰۰۳	۰/۰۰۵	۰/۰۰۴
	جود وسایل نقلیه برای حمل کالا به مراکز خرید و فروش و توزیع بهینه خدمات ارتباطی	۰/۰۰۷	۰/۰۰۳	۰/۰۰۳	۰/۰۰۸	۰/۰۰۷
	وجود بسترها و زیرساخت‌های مناسب همچون آب، برق و گاز و ...	۰/۰۰۷	۰/۰۰۷	۰/۰۰۵	۰/۰۰۴	۰/۰۰۶
	توزیع بهینه منابع در سطح دهستان و زیرساخت‌های فیزیکی مناسبی همچون جاده و راه‌های ارتباطی	۰/۰۰۹	۰/۰۰۴	۰/۰۰۴	۰/۰۰۲	۰/۰۰۱

وجود مراکز آموزشی و ترویجی و مشاوره‌ای مناسب در زمینه کشاورزی	۰/۰۰۶	۰/۰۰۳	۰/۰۰۳	۰/۰۰۳	۰/۰۰۹
اعتماد به نفس و خوداتکایی	۰/۰۰۸	۰/۰۰۴	۰/۰۰۵	۰/۰۰۸	۰/۰۰۴
انگیزه تغییر در کیفیت زندگی، حاضر به مواجه شدن با چالش‌ها و سختی‌ها	۰/۰۰۴	۰/۰۰۸	۰/۰۰۷	۰/۰۰۳	۰/۰۰۲
راه اندازی کار و فعالیت‌های مرتبط با کشاورزی	۰/۰۰۳	۰/۰۰۸	۰/۰۰۷	۰/۰۰۶	۰/۰۰۴
توانایی تولید ابزارهای دسترسی برای تسهیل فعالیت در کارها	۰/۰۰۵	۰/۰۰۵	۰/۰۰۵	۰/۰۰۸	۰/۰۰۴
توانایی چانه زنی درباره قیمت محصولات و توانایی در تأمین به موقع نهاده‌ها و ماشین آلات	۰/۰۰۳	۰/۰۰۶	۰/۰۰۴	۰/۰۰۹	۰/۰۰۵
توانایی کشف و تلفیق راه و روش‌های جدید برای حل مشکل	۰/۰۰۲	۰/۰۰۳	۰/۰۰۲	۰/۰۰۴	۰/۰۱۰
نداشتن استرس در موقعیت‌های سخت و مشکل	۰/۰۱۳	۰/۰۰۵	۰/۰۰۶	۰/۰۰۴	۰/۰۰۵
استقبال از ابتکار و پیشگام بودن در گزینش محصولات و روش‌های جدید کشت	۰/۰۰۴	۰/۰۰۵	۰/۰۰۴	۰/۰۰۸	۰/۰۰۶
آمادگی و توان مقابله با خطرات غیر مترقبه (سیل، زلزله و ...)	۰/۰۰۹	۰/۰۰۸	۰/۰۰۶	۰/۰۰۵	۰/۰۰۵

مأخذ: نگارنده، ۱۴۰۰

ترویجی

### مرحله چهارم: یافتن ایده آل‌های مثبت $A^*$ و منفی $A^-$ :

جوابهای ایده‌آل مثبت برای شاخص‌هایی که دارای تأثیرگذاری مثبت بر روی هدف مسئله می‌باشند، بزرگترین مقدار شاخص و برای شاخص‌هایی که جنبه منفی دارند، کمترین مقدار هر شاخص می‌باشد. یعنی برای یافتن جوابهای ایده آل مثبت باید بیشترین مقدار هر شاخص انتخاب شود و برای یافتن جوابهای ایده آل منفی درست عکس این طریق عمل می‌شود. فرم ریاضی این عمل به شکل روابط زیر می‌باشد (رابطه شماره و).

$$A^* = \left\{ (\max_{ij} v_{ij} | j \in J), (\min_{ij} v_{ij} | j \in J') \right\}$$

$$A^* = \{v_1^*, v_2^*, \dots, v_n^*\}$$

$$A^- = \left\{ (\min_{ij} v_{ij} | j \in J), (\max_{ij} v_{ij} | j \in J') \right\}$$

$$A^- = \{v_1^-, v_2^-, \dots, v_n^-\}$$

مرحله پنجم: محاسبه میزان فاصله از ایده آل مثبت  $A^*$  و ایده آل منفی  $A^-$ : در این مرحله برای هر گزینه فاصله از راه حل‌های ایده آل مثبت و منفی (ضد ایده آل) به ترتیب با استفاده از روابط زیر محاسبه می‌شوند (رابطه شماره و).

$$S_i^- = \sqrt{\sum_{j=1}^n (v_{ij} - v_j^-)^2} \quad S_i^+ = \sqrt{\sum_{j=1}^n (v_{ij} - v_j^+)^2}$$

مرحله ششم: محاسبه نزدیکی نسبی  $S_i$  به راه حل ایده آل؛ میزان نزدیکی نسبی هر یک از گزینه‌ها به ایده آل مثبت به روش ذیل قابل محاسبه است (رابطه شماره)

$$C_i^* = \frac{S_i^-}{S_i^- + S_i^+}$$

رابطه

مرحله هفتم: رتبه‌بندی گزینه‌ها بر اساس مقادیر  $C_i^*$ : میزان  $C_i^*$  بین  $0 \leq C_i^* \leq 1$  در نوسان است. در این راستا  $C_i^* = 1$  نشان‌دهنده بالاترین رتبه و  $C_i^* = 0$  نشان‌دهنده پایین‌ترین رتبه است. با توجه به مراحل تکنیک تاپسیس در ارتباط با اولویت‌بندی کسب و کار کشاورزی و روستایی (کارآفرینی) و مدل راهبردی اشتغال‌زایی ضریب اولویت هر متغیر  $(C_i^*)$ ، اولویت درون گروهی و اولویت کلی در جدول شماره، نشان داده شده است.

جدول: ماتریس موزون

اولویت کلی	اولویت درون گروهی	$C_i^*$	$S^-$	$S^+$	شاخص	آباد
۴	۱	۰/۵۸۲	۰/۰۰۷	۰/۰۰۵	دسترسی و استفاده از اعتبارات بانکی کشاورزی	اقتصادی
۱۰	۳	۰/۵۴۱	۰/۰۰۵	۰/۰۰۴	تنوع شغلی و میزان رضایت از محیط کسب و کار، میزان رضایت از خدمات ارتباطی	
۱۴	۵	۰/۵۲۲	۰/۰۱۰	۰/۰۰۹	دسترسی به عوامل تولید در روستا، ایجاد اشتغال برای جوانان و ماندگاری آنان در روستای حمایت دولت از ایجاد سازمان‌های غیر دولتی فعال و مرتبط با کارآفرینی	
۶	۲	۰/۵۷۱	۰/۰۱۳	۰/۰۱۰	تشویق سرمایه گذاران محلی برای ایجاد فرصت شغلی	
۱۳	۴	۰/۵۲۴	۰/۰۱۳	۰/۰۱۲	بهبود وضعیت شغلی غیر کشاورزی، ایجاد اشتغال در فعالیتهای غیر کشاورزی	
۱۷	۸	۰/۴۹۱	۰/۰۰۶	۰/۰۰۶	افزایش سرمایه گذاری در واحدهای تولیدی	



ارائه مدل راهبردی اشتغال‌زایی و افزایش کسب و کار کشاورزی و روستایی در ایران

۱۶	۷	۰/۵۰۱	۰/۰۱۱	۰/۰۱۱	توجه به بیمه محصولات کشاورزی	اجتماعی
۱۸	۹	۰/۴۸۹	۰/۰۰۷	۰/۰۰۷	کیفیت مناسب زمین	
۱۵	۶	۰/۵۱۰	۰/۰۱۰	۰/۰۱۰	مشارکت در شناسایی منابع کمیاب و حفظ محیط	
۱	۱	۰/۶۲۴	۰/۰۰۶	۰/۰۰۴	حمایت گوناگون نهادهای مسئول و متولی بخش کشاورزی	
۲	۲	۰/۶۱۳	۰/۰۰۶	۰/۰۰۴	آگاهی درباره نیاز مصرف‌کنندگان	
۵	۴	۰/۵۷۳	۰/۰۱۱	۰/۰۰۹	آگاهی درباره انجام مراحل مختلف فعالیت‌های کشاورزی آماده‌سازی زمین قبل از انجام کشت	
۷	۵	۰/۵۶۵	۰/۰۰۸	۰/۰۰۶	تحلیل عرضه و تقاضای محصولات و میزان عمده فروشی محصولات	
۳	۳	۰/۵۹۰	۰/۰۱۲	۰/۰۰۸	برداشت به موقع و کاهش تلفات	
۹	۶	۰/۵۵۱	۰/۰۰۸	۰/۰۰۷	آگاهی به موقع از قیمت محصولات استفاده از نهادهای جدید کشاورزی	
۲۴	۴	۰/۴۳۸	۰/۰۰۸	۰/۰۱۱	آگاهی از نرخ محصولات در بازار	
۲۶	۵	۰/۴۱۴	۰/۰۱۰	۰/۰۱۴	آگاهی از منافع حاصل از کارآفرینی	زیرساختی
۱۱	۲	۰/۵۳۱	۰/۰۱۰	۰/۰۰۹	وجود نیروی انسانی ماهر و با سواد و با تجربه برای شروع کسب و کارهای جدید در روستا	
۱۲	۳	۰/۵۳۰	۰/۰۰۸	۰/۰۰۷	جود وسایل نقلیه برای حمل کالا به مراکز خرید و فروش و توزیع بهینه خدمات ارتباطی	
۸	۱	۰/۵۵۷	۰/۰۰۴	۰/۰۰۳	وجود بسترها و زیرساخت‌های مناسب همچون آب، برق و گاز و ...	
۲۵	۳	۰/۴۳۴	۰/۰۱۰	۰/۰۱۳	توزیع بهینه منابع در سطح دهستان و زیرساخت‌های فیزیکی مناسبی همچون جاده و راه‌های ارتباطی	
۲۸	۴	۰/۳۸۴	۰/۰۰۷	۰/۰۱۱	وجود مراکز آموزشی و ترویجی و مشاوره‌ای مناسب در زمینه کشاورزی	
۲۲	۲	۰/۴۴۷	۰/۰۰۶	۰/۰۰۷	اعتماد به نفس و خودانگیزی	
۲۰	۱	۰/۴۵۳	۰/۰۰۸	۰/۰۰۹	انگیزه تغییر در کیفیت زندگی، حاضر به مواجه شدن با چالش‌ها و سختی‌ها	
۲۱	۲	۰/۴۸۸	۰/۰۰۷	۰/۰۰۷	راه اندازی کار و فعالیت‌های مرتبط با کشاورزی	
۳۰	۳	۰/۳۷۱	۰/۰۰۴	۰/۰۰۷	توانایی تولید ابزارهای دسترسی برای تسهیل فعالیت در کارها	
۱۹	۱	۰/۴۴۹	۰/۰۰۷	۰/۰۰۹	توانایی چانه زنی درباره قیمت محصولات و توانایی در تأمین به موقع نهاده‌ها و ماشین آلات	فردی
۳۱	۴	۰/۳۵۳	۰/۰۰۸	۰/۰۱۵	توانایی کشف و تلفیق راه و روش‌های جدید برای حل مشکل	
۲۹	۳	۰/۳۷۷	۰/۰۱۰	۰/۰۱۶	نداشتن استرس در موقعیت‌های سخت و مشکل	
۲۷	۲	۰/۳۹۰	۰/۰۰۵	۰/۰۰۷	استقبال از ابتکار و پیشگام بودن در گزینش محصولات و روش‌های جدید کشت	
۲۳	۱	۰/۴۴۴	۰/۰۰۵	۰/۰۰۶	آمادگی و توان مقابله با خطرات غیر مترقبه (سیل، زلزله و ...)	

مأخذ: نگارنده، ۱۴۰۰

ساکنان روستایی دهستان‌های (شیراز)بخش مرکزی)،  
بوشهر(بخش مرکزی)، چابهار(بخش مرکزی) و رشت(بخش

نتایج حاصل از اولویت‌بندی کسب و کار کشاورزی و  
روستایی(کارآفرینی) و مدل راهبردی اشتغال‌زایی روستاهای



**پیروی از اصول اخلاق پژوهش:** در مطالعه حاضر فرم‌های

رضایت نامه آگاهانه توسط تمامی آزمودنی‌ها تکمیل شد.

**حامی مالی:** هزینه‌های مطالعه حاضر توسط نویسندگان مقاله

تأمین شد.

**تعارض منافع:** بنابر اظهار نویسندگان مقاله حاضر فاقد

هرگونه تعارض منافع بوده است.

## References:

1. Abtin, Abdul Azir, 2011, A Study of New Methods of Entrepreneurship Development in Sistan and Baluchestan Province, Social, Economic, Scientific and Cultural Monthly, Labor and Society, 55-75(in persion)
2. Alison, M.(1990), Entrepreneurship and Economic Transition, Tin Bergen Institute Discussion Paper: Faculty of Economics and Econometrics, University of Amsterdam.
3. Ameri, Maryam and Sabzizadeh, Soraya, 2017, Entrepreneurship education and job creation in the agricultural sector, the first national conference on institutionalizing entrepreneurship in sustainable development with the approach of higher education, Karun. (in persion)
4. Anabestani, Ali Akbar and Hosseini Kahnooj, Seyed Reza, 2018, Analysis of key drivers affecting the employment of agro-industrial activities in rural areas of Jiroft, Quarterly Journal of Space Economics and Rural Development, 7 (4), 37-58. (in persion)
5. Azizian, Mohammad Sadegh, Salem, Mohammad Dana and Ebrahimi, Seyed Alireza, 2012, Strategic Entrepreneurship for Rural Employment Development, National Conference on Rural Development, Office of Rural Affairs and Guilan Provincial Councils, University Jihad, Guilan Province, Volume 1. (in persion)
6. Budget Program Organization, 2016, A Study of Major Labor Market Indicators from 2005 to 2016, Office of Population, Labor and Census and Manpower Group, Prepared by: Alireza Zahedian, Fariba Sadat Bani Hashemi, Nariman Yousefi, Neda Mostafavi, Masoumeh Mohammadi and Mohammad Reza Hatita. (in persion)
7. Dabson B., Malkin J., Matthews A., Pate K., Stickle S., (2003), Mapping Rural Entrepreneurship, Washington, D.C.:Corp. for Enterprise Development. 68 p.
8. Ezzati, Morteza, Heidari, Hassan and Moridi, Parvin, 2019, Estimating the effect of

دوره‌های آموزشی- مشاوره‌ای در دانشگاه‌ها و در بخش‌های مختلف کشاورزی، پخش مستمر برنامه‌های رادیویی و تلویزیونی کارآفرینی که مرجع آموزشی و اطلاع رسانی مناسبی برای توسعه کارآفرینی در بخش کشاورزی فراهم شود در جهت بهبود اهداف کارآفرینی کشاورزی و روستایی گام برداشت.

## ملاحظات اخلاقی:

- economic sanctions on employment in the agricultural sector, Scientific Journal (Quarterly) of Economic Research and Policy, 27 (91), 289-322. (in persion)
9. Farahani, Hossein and Jahansoozi, Mehri, 2019, Analysis of effective factors on the development of agricultural entrepreneurship in rural areas Case study: Damankuh rural district of Esfarayen, Quarterly Journal of Human Settlement Planning Studies, 14 (4), 833-845. (in persion)
  10. Faraji Sabkbar, Hassan Ali; Badri, Sayed Ali; Sajasi Gheidari, Hamdollah; Sadeghloo, Tahereh and Shahdadi Khajeh Asgar, Ali, 2011, Prioritization of Entrepreneurship Development in Rural Areas Using Prometheus Technique. Suburban rural district of Khodabandeh city of Zanjan province, Human Geography Research, No. 75, 53-68. (in persion)
  11. Gurol Y, Astan N (2006). Entrepreneurial characteristics among university students: Some insight for entrepreneurship education and training in Turkey.
  12. Heaton.J(2005)developing entrepreneurs an examination .of systematic approochs to entrepreneurial development for rural research report.
  13. Herman, E. and M.A. Georgescu. 2012. Employment Strategy for Poverty Reduction. A Romanian Perspective. Procedia-Social and Behavioral Sciences, 58: 406-415.
  14. Jadidi, O., Hong, T.S., Firouzi, F., Yusuff, R.M and Zulkifli, N., (2008): TOPSIS and fuzzy multi-objective model integration for supplier selection problem, journal of Achievements in Manufacturing Engineering 312:762-769. (in persion)
  15. Karimi, Saeed, 2017, Organic Agriculture, Opportunity for Agricultural Entrepreneurship, The First National Conference on Agriculture and Entrepreneurship, February 11, Faculty of Agriculture, Tarbiat Modares University. (in persion)

16. Karim, Mohammad Hossein, Safdari Nohad, Mahmoud, Amjadipour, Massoud, 2014, Agricultural Development and Resistance Economy, Oil Alternative, Quarterly Journal of Strategic Policies, Volume 2, Number 6, 103-207. (in persion)
17. Khosravi Pour, Bahman, Baradaran, Massoud, Ghanian, Mansour, Monfared, Nozar and Goodarzi, Zahra, 2011, A Study of the Necessity and Characteristics of an Entrepreneurial Agricultural Cooperative, Social, Economic, Scientific and Cultural Monthly of Work and Society, No. 135, 46 - 54. (in persion)
18. Khorami, Ahmad Reza, 2017, Realization of economic development through employment in the agricultural sector Case study of Hamadan province, Agricultural Economics and Development, 25 (97), 25-53. (in persion)
19. Khorami, Ahmad Reza, 2016, Determining the priority and ranking of agricultural and rural activities for economic development of Hamadan province, Agricultural Economics and Development, 24 (94), 191-212. (in persion)
20. Klagar, Peyman and Aghaei, Maryam, 2014, The role of agricultural entrepreneurship in rural development, Journal of Entrepreneurship in Agriculture, 1 (1), 61-83. (in persion)
21. Kouhestani, Hossein and Salehi Tapouk, Rahman and Habibnejad Lojandi, Samira, 2015, Strategic Entrepreneurship for the Development of Rural Employment, the First National Congress for the Development and Promotion of Agricultural Engineering and Soil Science in Iran, Tehran. (in persion)
22. Mao R., Xu J. and J. Zou (2018). "The Labor Force age Structure and Employment Structure of the Modern Sector". China Economic Review, NO. 52, pp. 1-15.
23. Management and Planning Organization (Country Plan and Budget), 2017, Lorestan Province Economic Development and Rural Employment Plan, Lorestan Management and Planning Organization, 1-76. (in persion)
24. Norton, D R. (2008), "Agricultural Development Policy", John Wiley and Sons Ltd, The Atrium, Southern Gate, Chchester, West Sussex PO 198SQ, England, pp 3-5.
25. Naghsh Bustan Gostar Consulting Engineers, 2017, Development of Economic Development and Rural Employment Creating Plan, Subject of Part 1, Clause A, Article 27 of the Law of the Sixth Economic, Social and Cultural Development Plan, "Villages Targeting the Central Part of Boyer-Ahmad County" Current Status Analysis, 1-33. (in persion)
26. Rezvani, Mohammad Reza and Moin Mehr, Athena and Mahmoudi, Habib, 2017, Rural Entrepreneurship Development Policies in the European Union, National Conference on Rural Entrepreneurship Development Strategies in Iran, Sabzevar. (in persion)
27. Rezaei, Bijan, Naderi, Nader and Rostami, Sahar, 2018, The need to develop green entrepreneurship in the agricultural sector, Journal of Entrepreneurship in Agriculture, 5 (1), 1-16. (in persion)
28. Rokanuddin Eftekhari, Abdarreza, Portaheri, Mehdi and Sajasi Gheidari, Hamdollah, 2010, Measuring and evaluating the effective criteria on the performance of ordinary and successful rural farmers: A case study of villages in Khodabandeh city, Human Geography Research, No. 72, 1-16. (in persion)
29. Saghafi Asl, Arash, Zabrdast, Esfandiar, Majedi, Hamid, 2013, Application of TOPSIS technique in ranking Tehran urban design projects with the approach of measuring feasibility, architecture and urban planning (Fine Arts), 18 (4), 69-78. (in persion)
30. Singh, K., Krishna, K.V.S.M. 1994. Agricultural Entrepreneurship: The Concept and Evidence. Journal of Entrepreneurship, New Delhi, Thousand, Oaks, London. 40. Vaidvay, O.S.
31. Schlutz, T.W. (2004), "Transforming Traditional Agriculture", New Haven, CT, Yale University, pp 23-24.
32. Scott, Leslie, et al. (2006), "Creating Entrepreneurial Communities; Lessons from 10 Rural Demonstrations in North Carolina". Available on: [http://www.ncruralcenter.org/pubs/comm\\_demo\\_report.pdf](http://www.ncruralcenter.org/pubs/comm_demo_report.pdf)
33. Shahed, Seyed Hossein, Fathinia, Ebrahim, 2016, A Study of Rural Empowerment Facilitators in the Entrepreneurship Process with Sustainable Development Approach, International Conference on Management and Entrepreneurship with Emphasis on the Conditions of Resilience Economics, Volume II, International Conference on Management and Entrepreneurship with Emphasis on the

conditions of resistance economics. (in persion)

34. YoncaGuroI and NurayAtsan(2006), Entrepreneurial characteristics amongst university students Some insights for entrepreneurship education and training in Turkey , Education + Training ,Vol. 48 No. 1.

35. Valad Beigi, Sivan, 2019, Economic evaluation and measurement of the tropical basin of the west of the country and its employment forecast with a share change model, Haft Hesar Environmental Studies, 27 (7), 43-54. (in persion)

36. [www.amar.org.ir](http://www.amar.org.ir)

37. Zargoosh, Alireza and Mozaffari, Mehdi, 2015, The role of entrepreneurship in achieving sustainable rural employment, an effective step in implementing the vision document 1400, Social, Economic, Scientific and Cultural Monthly of Work and Society, No. 187, 4-9. (in persion)