

پهنه‌بندی مناطق مستعد ایجاد خدمات اقامتی در کلانشهر مشهد (با استفاده از مدل AHP)

مهـدی سـقایی: استادیار جغرافیا و برنامه‌ریزی روستایی، دانشگاه حکیم جرجانی گرگان، گرگان، ایران*
علیرضا خواجه‌شاهکوهی: استادیار جغرافیا و برنامه‌ریزی روستایی، دانشگاه گلستان، گرگان، ایران
زهره جوانبخت قهفرخی: کارشناسی ارشد جغرافیا و برنامه‌ریزی شهری، دانشگاه فردوسی مشهد، مشهد، ایران

چکیده

گسترش گردشگری مذهبی و سفرهای زیارتی در جهان و در ادیان مختلف، جایگاه مقاصد اینگونه از گردشگری را افزایش داده و به تبع بر مسائل و مشکلات آنها در برآورد خدمات اقامتی مورد نیاز گردشگران و زائران افزوده است. شهر مشهد نیز به عنوان یکی از مقاصد گردشگری مذهبی و زیارت در این مجموعه قرار می‌گیرد. تراکم مراکز اقامتی و اسکان زائران و گردشگران در مناطق پیرامونی حرم مطهر امام رضا (ع) سبب شکل‌گیری یکسری از مشکلات کالبدی، اجتماعی - فرهنگی و زیست‌محیطی گردیده که با توجه به نرخ رشد در حال افزایش تعداد زائران و گردشگران این کلانشهر در سال‌های آتی ضرورت اخذ سیاست‌های بازسازی را در پخشایش مراکز اقامتی در سطح این شهر شکل داده است. از این رو، مقاله حاضر بر مبنای مدل AHP به تعیین پهنه‌های دارای قابلیت ایجاد خدمات اقامتی در چارچوب شاخص‌های همچون دسترسی، ریزدانی و درشت‌دانی، معابر، سازگاری و... پرداخته است. نتایج به‌دست آمده نشان می‌دهد که وضعیت کاملاً مطلوب سطح شهر است که بیشتر در محور سمت توسعه شهر مشهد و محدوده شمال غرب این شهر قرار دارد. این امر در واقع با آنچه که در وضعیت موجود طرح‌های فرداست در زمینه طرح جامع و طرح توسعه و عمران کلانشهر مشهد مشاهده می‌شود دارای قابلیت همپوشی بوده به گونه ای که توسعه شهری و فضاهای لازم سمت توسعه شهر مهیا بوده و علاوه بر آن شعاع‌های دسترسی با توجه به حجم بالای مراکز اقامتی در محدوده منطقه ثامن تراکم بالایی را دارا بوده و از نظر وجود مکان‌های دارای قابلیت دارای محدودیت است.

واژه‌های کلیدی: خدمات اقامتی، پهنه‌بندی، زیارت، گردشگری مذهبی، مشهد

۱- مقدمه

۱-۱- طرح مسأله

سفرهای زیارتی از دیر باز مورد توجه انسان‌ها بوده و در ادیان مختلف جایگاه با اهمیتی را به خود اختصاص داده است. با این وجود همگام با روند مدرنیزاسیون در سراسر جهان، سفرهای مذهبی نیز دستخوش تغییر و تحول گردیده اند به گونه‌ای که امروز سفرهای مذهبی، گونه سفر چند انگیزه‌ای محسوب شده که زیارت با توجه به ضرورت در اولویت قرار داشته و دیگر انگیزه‌های پیرامونی همچون سیاحت و خرید به عنوان انگیزه‌های مکمل مدنظر قرار می‌گیرند. در این زمینه زیارت و گردشگری بیش از همیشه به همتنیده می‌شوند و سرانجام کار سفرهای زیارتی امروزه بازنمود یک زائر- گردشگری است که تحت عنوان گردشگری مذهبی و زیارت به اقصی نقاط جهان در ادیان مختلف سفر می‌کند.

به‌تبع پذیرای از این زائران و گردشگران تحت عنوان خدمات مهمان‌نوازی، شامل مجموعه‌ای از تشکیلات و تسهیلات می‌شود که یکی از بخش‌های مهم سفرهای زیارتی را در مقاصد مذهبی تشکیل می‌دهند و زائر- گردشگر به هرکجا که برود نیاز به محلی برای خواب و استراحت و غذا دارد. درواقع فراتر از جنبه معنوی و ابعاد روحانی زیارت و سفر زیارتی، زائر به در طول سفر زیارتی خود احتیاج به یکسری خدمات داشته که با استفاده از این خدمات، احتیاجات خود را برآورده ساخته و فارغ از مسائل و

مشکلات ناشی از عدم برآورد این احتیاجات به زیارت و امر معنوی ناشی از آن بپردازد. احتیاجات یک زائر در طول یک سفر زیارتی در مقاصد شهری بر اجزای مختلفی استوار است که اهم آنها را می‌توان در سه دسته اسکان (خدمات اقامتی)، تغذیه (خدمات پذیرایی)، رفاه (خدمات جانبی همچون خدمات درمانی، خدمات تجاری، خدمات تفریحی برای گذران اوقات فراغت باقی مانده از زمان‌های زیارت و ...) تقسیم‌بندی نمود. کمبود و کاستی در هر یک از این سه دسته احتیاجات زائر، سبب می‌گردد که دلمشغولی و مشکلات زائر را از پرداختن کامل به امر زیارت و سودمندی معنوی و روحانی آن بازدارد. در این خدمات اقامتی و اسکان در اولویت اول خدمات مورد نیاز زائران و گردشگران در مقاصد سفرهای زیارتی قرار دارد.

از جمله مقاصد زیارتی و گردشگری مذهبی کشور شهر مقدس مشهد است که به دلیل وجود مرقد مطهر امام رضا (ع) امام هشتم، به‌عنوان پایتخت معنوی کشور، شهر نمونه بین‌المللی زیارتی، سالانه بیش از ۲۰ میلیون از زائرین و گردشگران داخلی و خارجی را در خود جای می‌دهد (سقای، ۱۳۹۰: ۵۴). در اولویت‌بندی احتیاجات و یا به‌عبارت دیگر، خدمات مورد نیاز زائران و گردشگران ورودی به شهر مشهد، خدمات اقامتی و اسکان را می‌توان دارای اهمیت فراوان دانست. به گونه‌ای که فکر اسکان و اینکه زائر به این امر می‌اندیشید که در طول اقامت برای زیارت در مقاصد مذهبی چگونه بتواند زمینه

میلیون زائر و گردشگر را در سال ۱۴۰۴ به‌عنوان هدف توسعه زیارت و گردشگری برشمرده است. این مسائل ضروری می‌سازد در جهت توسعه پایدار زیارت و بهینه‌سازی روند اقامت و اسکان گردشگران و زائران، در جهت جلوگیری از ازدحام بیش از اندازه ظرفیت منطقه پیرامون حرم در شهر مشهد، سیاست مدنظر در راستای بازساخت این امر برای بهینه‌سازی جریان زائر پذیری سیاست توزیع مجدد و پخشایش زائران در سطح شهر مدنظر قرار گیرد. بدین منظر شناخت محدوده‌های مناسب جهت ایجاد و احداث خدمات اقامتی و اسکان زائران و گردشگران ورودی به شهر مشهد دارای اهمیت بنیادین است، تا از این طریق با شناسایی دوسویه گردشگر و زائر در تعامل با اقامت و اسکان، راهکارهای افزایش رضایت از تجربه زیارت برای گردشگران و زائران حرم امام رضا (ع) فراهم آید در چارچوب این سیاست اخذ راهکارهای اجرایی پیرامون شناسایی و آماده‌سازی قابلیت‌ها برای جهت‌دهی به جریان زائرپذیری از اهمیت اساسی برخوردار است که در قسمت انطباق با وضع موجود باید مورد بررسی قرار گیرد و رویکرد برنامه‌ریزی آن نیز در قالب مکان‌یابی مورد آزمون قرار گیرد.

۱-۲- اهمیت و ضرورت تحقیق

محل اقامت یکی از نیازهای ضروری زائران است که شناسایی کم و کیف این نیاز برای برنامه‌ریزان شهری ضروری است. هدف از اجرای این تحقیق شناخت نیازهای سکونتی زائران و گردشگران شهر

اسکان خود و یا خانواده را مهیا کند؟ یکی از دغدغه‌های اصلی اکثریت زائرانی و گردشگرانی است که به مشهد سفر می‌کنند (اکبری، ۱۳۸۹ و آمایش طوس ۱۳۸۷ و حائری زاده، ۱۳۸۷ و سلطانی، ۱۳۸۹ و سقایی، ۱۳۹۰). برآورد خدمات اقامتی و اسکان زائر به‌عنوان دغدغه اول زائران در کلانشهر مشهد سبب گردیده که اقامتگاه‌های عمومی فراوانی در این کلانشهر احداث و مورد بهره‌برداری قرار گیرد، به‌گونه‌ای که حدود ۱۴/۹۳ درصد اقامتگاه‌های عمومی رسمی کشور در این کلانشهر واقع است (مافی و سقایی، ۱۳۸۸). در برابر این رقم از اقامتگاه‌های رسمی جهت اقامت و اسکان گردشگران و زائران در کلانشهر مشهد، تعداد بسیار زیادتری از اقامتگاه‌های غیر رسمی (همچون حسینیه‌ها، منازل شخصی، زائرسراها، مدارس و ...) جهت اقامت و اسکان زائران وجود دارد.

با عنایت به زیارتی بودن شهر مشهد و واقع شدن حرم مطهر امام رضا (ع) در مرکز آن (هسته قدیمی مشهد) و علاقه‌مندی فراوان نسبت به اسکان در واحدهای اقامتی نزدیک به حرم، شاهد تمرکز و تراکم واحدهای اقامتی (هتل، هتل آپارتمان و مهمانپذیر و خانه‌های استیجاری) در پیرامون حرم مطهر امام رضا (ع) می‌باشیم و این امر در حالی قابل توجه است که روند ورود زائران به کلانشهر مشهد هم رو به افزایش بوده و بنا بر پیش‌بینی‌های انجام گرفته، تعداد زائران در افق ۵ ساله در سال ۱۳۹۵ به حدود ۲۷ میلیون نفر خواهد رسید (سقایی، ۱۳۹۰: ۱۵) و علاوه بر آن سند چشم‌انداز استان ورود چهل

مشهد است. مطمئناً بی‌اطلاعی از نیازهای زائران، زمینه ناکارآمدی جامعه میزبان در ارائه کالاها و خدمات مناسب به زائران و در نتیجه عدم جذب زائر را فراهم می‌کند.

در این‌بین چه بسیار برنامه‌ها و طرح‌های پیشنهادی که در مرحله اجرا با مشکلات عدیده‌ای مواجه می‌شوند که ناشی از عدم بررسی تحقق‌پذیری و تطابق با وضعیت موجود و توانمندی‌های اجرایی آن بوده است. هر اندازه طرح‌ها مبتنی بر واقعیت (شناخت زائر به لحاظ اجتماعی - اقتصادی و هدف) و متناسب با توان اجرایی مدیران حوزه گردشگری و اسکان زائران باشد، موفقیت آنها بیشتر تضمین می‌شود. یکی از اهداف مهم تمامی دستگاه‌های دولتی و غیردولتی شهر مشهد افزایش ضریب ماندگاری زائران و گردشگران در این شهر است. این مهم جز از طریق رفع نیازهای اصلی و مهم زائران و گردشگران و افزایش رضایت آنها امکان‌پذیر نیست. مدیران گردشگری می‌توانند با اطلاع از خواسته‌ها و نیازهای زائران و گردشگران و عوامل منع و ترغیب‌کننده آن و همچنین با آگاهی از الگوهای سفر زائران و گردشگران در عرصه عمل، به هم‌نوایی و انطباق منابع موجود با نیازها و خواسته‌های آنها بپردازد و از این راه علاوه بر جلب رضایت زائران و تامین امکانات و انتظارات مورد تقاضای آنها، برای صرف هزینه‌های مربوطه جهت مند و آگاهانه حرکت نماید.

بنابراین، مطالعه و برنامه‌ریزی برای ارائه خدمات بهینه به زائران رسالت ملی و مذهبی مسؤولان شهر

مشهد است. موفقیت مشهد به عنوان مقصد زیارت و کانون توسعه استان و به طور کلی کانون توسعه سیستم زیارت در کشور، در جذب زائر، مستلزم شناخت هر چه بیشتر زائران و نیازهای آنها از یک طرف و سازماندهی نیروی انسانی و سرمایه‌های خود برای ارائه کالا و خدمات لازم به زائران از طرف دیگر است. شناخت نیازهای زائران همواره از اهمیت خاصی برخوردار است و بی‌اطلاعی از آنها زمینه ناکارآمدی جامعه میزبان در ارائه کالا و خدمات مناسب به زائران و در نتیجه جذب گسترده تر و بهتر زائر را فراهم می‌کند. یک‌یاز مهمترین خدمات ورد نیاز خدمات اقامتی است که برآورد این نیاز برای زائران از اهمیتی بنیادین در توسعه و بهینه سازی زیارت و گردشگری در شهر مشهد دارد. مکان‌یابی خدمات اقامتی در این کلانشهر می‌تواند پهنه‌های مورد نیاز خدمات اقامتی را در افق آینده مشخص سازد تا از طریق برنامه‌ریزی فرایند برآورد نیازهای زائران و گردشگران با افزایش تعداد آنها فراهم آید.

۱-۳- اهداف تحقیق

هدف اصلی از انجام این پژوهش، مطالعه وضع موجود و شناخت ظرفیت‌ها و ارائه مکانیابی در رابطه با خدمات اقامتی و اسکان زائر با در نظر گرفتن شاخص‌های مرتبط، جهت تعیین قابلیت‌های مکانی توسعه خدمات اقامتی و اسکان در چارچوب کلانشهر مشهد مقدس است، که این امر می‌تواند بستر سرمایه‌گذاری‌های آینده از سوی بخش‌های

عمومی و خصوصی، در توسعه خدمات مهمان‌نوازی در کلانشهر مشهد را فراهم نماید.

۱-۴- پیشینه تحقیق

در زمینه برنامه‌ریزی اقامتگاهی گردشگری شهری برای شهرهای زیارتی و تاریخی تعدادی مطالعات در سطح کشور انجام گرفته است که در اینجا به خلاصه نتایج برخی از موضوعات مرتبط اشاره می‌شود.

موحد (۱۳۸۷) در مقاله خود با عنوان "توزیع فضایی مراکز اقامتگاهی در شهرهای تاریخی؛ مطالعه موردی شهر اصفهان" توزیع فضایی مراکز اقامتگاهی گردشگری شهری را با تأکید بر شهرهای تاریخی براساس مدل‌های آشورث، تنبریگ و گتز مورد آزمون قرارداد که نتایج بیانگر آنست که؛ جاذبه‌های شهری و تأسیسات اقامتی و تجاری، محدوده مرکزی و بخش تاریخی شهر را شکل داده و سبب اهمیت گردشگری شهر شده‌اند. همچنین مکان یابی هتل‌ها بر اساس محور خیابان‌های تاریخی (از جمله چهارباغ) شکل گرفته که این وضعیت برخلاف نظر وال، دودیکا وهاچینسون و آشورث و تنبریگ است. همچنین زنگی‌آبادی و ابوالحسنی (۱۳۸۴) در مقاله‌ای تحت عنوان "تحلیل فضایی و سطح‌بندی و برنامه‌ریزی مراکز اقامتی با استفاده از شاخص توسعه گردشگری (TDI)" تمامی خدمات اقامتی را براساس شاخص مذکور سطح‌بندی و اولویت‌بندی نموده و در این راستا راهکارهایی را ارائه می‌دهند.

مافی و سقایی (۱۳۸۹) در مقاله‌ای تحت عنوان "نگاهی به اقتصاد گردشگری در کلانشهرها مطالعه موردی کلانشهر مشهد" به جایگاه خدمات اقامتی در اقتصاد گردشگری پرداخته، که در این رابطه خدمات اقامتی ۲۳/۵۲ از هزینه‌های گردشگران را در این کلانشهر به خود اختصاص داده است. همچنین سقایی و همکاران (۱۳۹۱) در مقاله‌ای تحت عنوان "متن فضایی زیارت امام رضا (ع)" به بررسی تولید متن فضایی حاصل از زیارت در کلانشهر مشهد پرداخته و ضمن تشریح شهر، به گونه شناسی زیارت و خدمات اقامتی مرتبط با آن پرداخته شد.

وارثی و همکاران (۱۳۹۰) در مقاله‌ای با عنوان "تحلیلی بر زیرساخت‌های گردشگری شهر اصفهان (با تأکید بر هتل‌ها) در چارچوب مدل SWOT" به بررسی زیرساخت‌های گردشگری شهر اصفهان پرداخته و نتایج به‌دست آمده نشان‌دهنده آنست که؛ نبود هتل‌ها و مسافرخانه‌ها برای گروه‌های کم‌درآمد و عدم وجود اتاق‌های خالی در برخی از ایام سال به عنوان تهدیدهای صنعت هتلداری در این شهر محسوب می‌شوند. بررسی فرضیه‌های تحقیق نیز نشان می‌دهد، بین خدمات ارائه شده از طرف هتل‌های شهر اصفهان و امکان سکونت مجدد در این هتل‌ها و بین امکانات و خدمات گردشگری شهر اصفهان با سفرهای مجدد گردشگران به این شهر رابطه معناداری وجود دارد.

۵-۱- سؤالات و فرضیه‌های تحقیق

با توجه به طرح مسأله در پژوهش حاضر، به تبع این سؤال اساسی مطرح است که؛ چه شاخص‌هایی را می‌توان در مکان‌یابی خدمات اقامتی شهر مشهد با توجه به جریان زیارت و گردشگری مدنظر قرار داد؟ و پهنه‌های مطلوب ایجاد خدمات اقامتی در کالانشهر مشهد در افق آینده کدامند؟

۶-۱- روش تحقیق

روش تحقیق حاضر توصیفی-تحلیلی است و بر اساس مطالعات اسنادی و کتابخانه‌ایی، بازدیدهای میدانی و مراجعه به ادارات و ارگان‌های مربوطه انجام گرفته است. معیارهای مورد استفاده اساس ضوابط مکان‌یابی و پهنه‌بندی انجام گرفته است. با توجه به اینکه فرایند پهنه‌بندی و مکان‌یابی یک موضوع تصمیم‌گیری چند شاخصه بوده و با استفاده از مدل رستری قابل انجام است، می‌بایست در انتخاب نرم افزار به این نکته توجه شود که علاوه بر مدل وکتوری، مدل رستری را نیز پشتیبانی کند و علاوه‌بر این موارد، قابلیت استفاده از قواعد تصمیم‌گیری چند صفته را نیز داشته باشد.

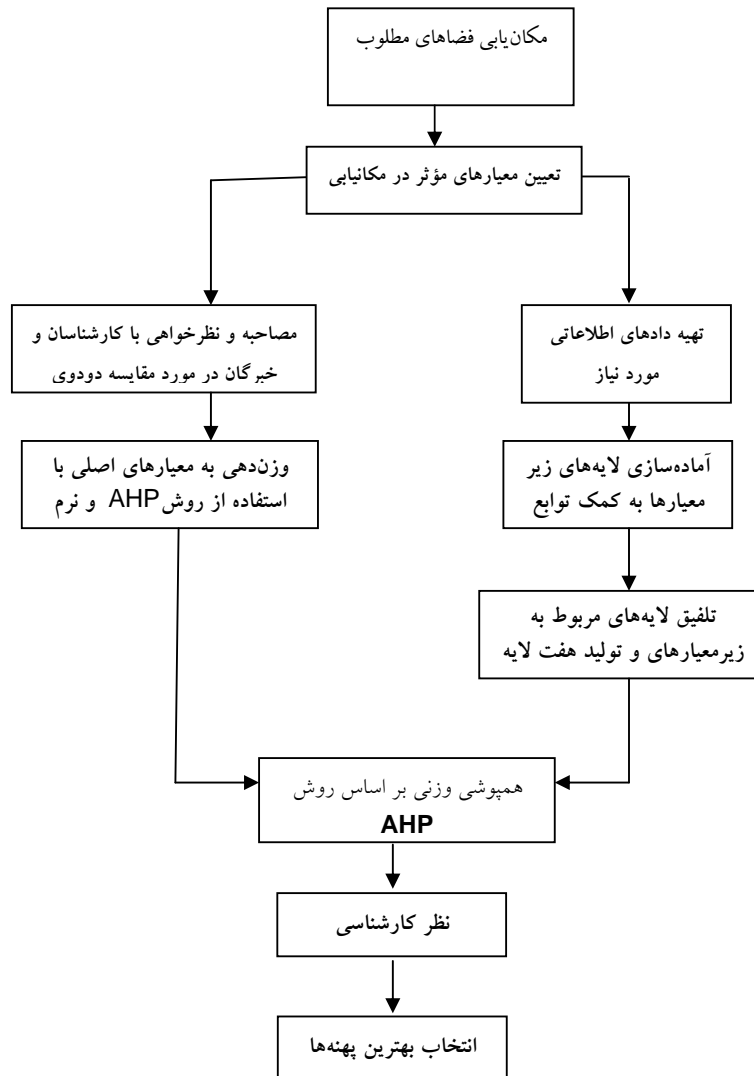
در این راستا به منظور تعیین وزن هر معیار، از روش AHP و نرم افزار EXPERT Choice استفاده گردیده است و برای مقایسه‌های زوجی، معیارها جهت آماده سازی لایه‌ها برای تجزیه و تحلیل‌های فضایی در GIS و ابزار SPATIAL Analyst انجام گرفته است. در نهایت پس از تحلیل لایه‌های وزن‌دار

بدست‌آمده از عملیات مذکور، مناطق اولویت‌دار برای استقرار خدمات اقامتی زائران و گردشگران شناسایی شدند.

بطورکلی، انجام فرایند پهنه‌بندی و مکان‌یابی در این مقاله دارای شش مرحله اصلی است: (۱) تعیین هدف (۲) انتخاب معیارهای مؤثر بر تصمیم‌گیری (۳) ارزیابی معیارها و تعیین وزن هر معیار (۴) تلفیق لایه‌های اطلاعاتی مربوط به معیارها با استفاده از نرم افزار Arc GIS (۵) تعیین گزینه‌های پیشنهادی (۶) نظر کارشناسی و انتخاب تصمیم بهینه. مدل مورد استفاده در مکان‌یابی پهنه‌های مستعد اسکان و اقامت زائر در شکل (۱) بیان شده است. با توجه به استفاده از تصمیم‌گیری AHP برای تلفیق لایه‌ها، از روش وزنی استفاده گردید.

۷-۱- معرفی متغیرها و شاخص‌ها

بطورکلی مهم‌ترین معیارها در مکان‌یابی فضاهای مطلوب اسکان و اقامت زائرین شهر مشهد را می‌توان عوامل انسان‌ساخت و طبیعی دسته‌بندی کرد. بعد از تعیین شاخص‌های اصلی در هر کدام از عوامل انسان‌ساخت و طبیعی مؤثر در مکان‌یابی نقاط مطلوب اسکان توسط کارشناسان صاحب‌نظران در این زمینه زیر معیارهای هر شاخص نیز در پنج طبقه مشخص و در جدول ۱ آورده شده‌است.



شکل ۱- مدل مکان‌یابی پهنه‌های مستعد اسکان و اقامت زائر با استفاده از روش هم‌پوشانی وزنی

جدول ۱- معیارها و زیر معیارهای پهنه‌بندی مناطق مستعد

عوامل انسانی	رتبه	مقیاس	عوامل طبیعی	منبع	مقیاس
۱- کاربری اراضی در سطح شهر، اراضی پابر، مسکونی کم تراکم ۱، سبز فراغت ۲، اقامتی دائم، سایر کاربری‌های موجود شهر	طرح تفصیلی خازنی و همچنین ضوابط موجود در شهرداری و طرح توسعه و عمران (جامع) کلانشهر مشهد مشاور فرهاد	بالای ۳۰۰ مترمربع	نزدیکی به گسل بالای ۲۰۰۰ متر، ۲۰۰۰-۱۰۰۰۰ متر، ۱۰۰۰۰- ۵۰۰۰ متر، ۵۰۰۰- ۲۰۰۰ متر	ضوابط موجود در شهرداری و طرح توسعه و عمران (جامع) کلانشهر مشهد مشاور فرهاد	بالای ۳۰۰ مترمربع
۲- شناسایی همجواری با کاربری‌های ناسازگار در حوزه اقامت و اسکان زائرین، همجواری با کاربری‌های سازگار، همجواری با کاربری‌های حمل و نقل، همجواری با کاربری‌های کارگاهی، همجواری با کاربری‌های ترمیبال، همجواری با کاربری‌های صنعتی	ضوابط شهرداری	بالای ۳۰۰ مترمربع	۲- فاصله از جزیره‌های حرارتی: ۲۰۰ تا ۳۰۰ متر، کیلومتر، ۱۰ تا ۲۰ کیلومتر، ۵ تا ۱۰ کیلومتر	ضوابط شهرداری	بالای ۳۰۰ مترمربع
۳- مالکیت اراضی: خصوصی، عمومی، دولتی، وقفی، سایر	ضوابط شهرداری	۳۰۰			
۴- عرض معابر: ۴۰ متر به بالا، ۳۹-۲۰ متر، ۱۹-۸ متر، ۸-۴ متر به پایین	ضوابط شهرداری				
۵- ریزدانه‌گی قطعات بالای ۱۰۰۰ مترمربع، ۱۰۰۰ تا ۵۰۰ مترمربع، ۵۰۰ تا ۳۰۰ مترمربع، ۳۰۰ تا ۲۰۰ مترمربع	ضوابط شهرداری	بالای ۳۰۰ مترمربع			
۶- دسترسی‌ها شریانی درجه یک، شریانی درجه دو، معابر جمع‌کننده و پخش‌کننده، دسترسی، سایر	ضوابط شهرداری				
۷- همجواری با کانونهای بحران شهری (سکونتگاه‌های غیر رسمی): این پارامتر بصورت تحلیلی در نقشه نهایی مورد ارزیابی واقع شده است	ضوابط شهرداری				
۸- گورستان‌ها: ۵ کیلومتر به بالا (بیشتر از ۵ کیلومتر)، بین ۵-۳ کیلومتر، بین ۳-۱ کیلومتر، کمتر از ۱ کیلومتر	ضوابط شهرداری				

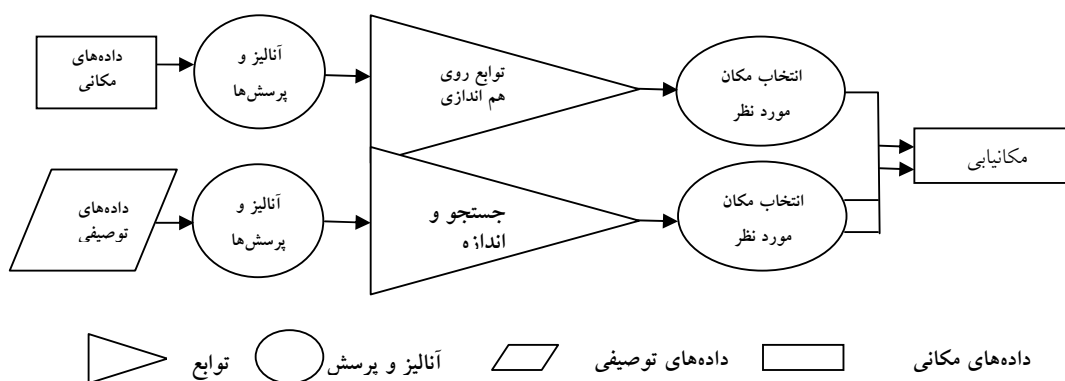
منبع: نگارندگان

- انتخاب گزینه فوق‌الذکر با استناد و به طرح تفصیلی خازنی و همچنین ضوابط موجود در شهرداری منوط به مسکونی کم تراکم بالای ۳۰۰ مترمربع به فضاهای اقامتی صورت پذیرفته است (نمونه موردی هتل پارس) تغییر کاربری
- انتخاب زیر معیار سبز فراغت که همان پارک‌های مقیاس شهری است با استناد به طرح توسعه و عمران (جامع) کلانشهر مشهد مشاور فرهاد مصوب سال ۱۳۹۰/۲/۵ صورت گرفته است.
- طبق ضوابط شهرداری مسکونی کم تراکم طرح تفصیلی که بالای ۳۰۰ مترمربع مساحت داشته باشند قابلیت تغییر کاربری به پذیرایی اقامتی را دارا است
- لازم به ذکر است عامل گورستان چون در داخل محدوده شهری (طرح تفصیلی خازنی و مهرازان) قرار نمی‌گیرد، فقط به صورت عامل تحلیلی در نقشه نهایی دیده شده است.

۸-۱- محدوده و قلمرو پژوهش

چارچوب محدوده مصوب مورد تأکید قرار گرفت در این پهنه‌بندی محدوده مصوب مدنظر قرار گرفته و مکان‌یابی در این محدوده برای مراکز اقامتی انجام گرفته است. شکل ۲ نشان‌دهنده شمایی از مکان‌یابی بهینه در راستای این پژوهش است.

در این راستا بر مبنای انتخاب معیارها و زیر معیارها به مکان‌یابی، مکان‌های مطلوب برای احداث مراکز اقامتی اقدام گردید. از آنجا که از سال ۱۳۸۹ حوزه‌های خدماتی و استحفاظی کلانشهر مشهد در



شکل ۲- شمایی از پیکربندی مکان‌یابی بهینه

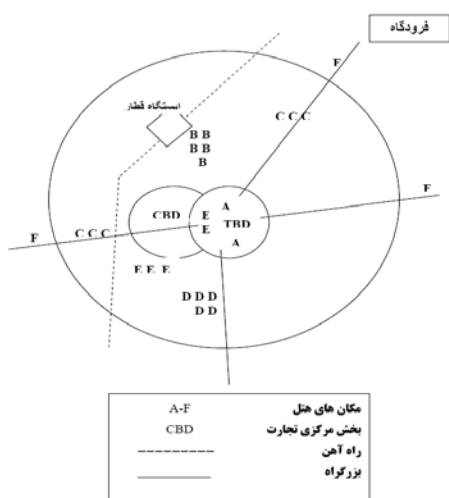
امکانات و تجهیزات پیشرفته و هزینه سرمایه کلان که معمولاً در حاشیه خیابان‌های اصلی شهرها ایجاد می‌گردد و میزان تسهیلات و تسهیلات آنها بازتابی از نیازها و سلیقه‌های مختلف زائران و پویایی‌های اقتصاد زیارت است.

از آنجا که بر اساس تعاریف مختلف، گردشگر در برگیرنده افرادی است که از محل دائمی سکونت خود به سایر مکان‌ها سفر می‌کنند (Pigram, 1983: 24). بنابراین، این سفر نیاز به خدمات اقامتی و سایر خدماتی که نیازهای آنها را برآورده کند را ایجاد می‌کند (Wall, 1971: 97). هم‌چنانکه به تعداد افراد در حال سفر افزوده می‌شود و مشارکت آنها در امر گردشگری بیشتر می‌شود، خدمات اقامتی و تجاری بیشتری فراهم گشته و تعداد مکان‌های ساخته شده

۲- مفاهیم، دیدگاه‌ها و مبانی نظری

گردشگری در عصر حاضر در هم‌پیوند با زیارت و تبلور گردشگری مذهبی، گستره وسیعی از مقاصد مذهبی بخصوص در شهرها را در بر گرفته است. الگوی فضایی گردشگری شهری یکی کارآترین الگوهای فضایی است که گردشگری مذهبی به‌عنوان یکی از گونه‌های گردشگری در این الگو قابل بررسی و مطالعه بخصوص در زمینه خدمات اقامتی مورد نیاز است در گونه‌شناسی گردشگری شهری، شهر مذهبی یکی از گونه‌های مرتبط است (پاپلی‌یزدی و مهدی سقایی، ۱۳۹۰: ۳۵). به‌تبع اهمیت خدمات اقامتی نیز در شهرهای مذهبی در جایگاه مهمی قرار دارد. در حقیقت خدمات اقامتی، میهمان‌پذیری است پیشرفته با مساحت وزیر بنای بیشتر، اتاق‌ها و تخت‌های بیشتر،

کلانشهر مذهبی مشهد است از آنجایی که زیارت به عنوان یک فرایند فضایی - مکانی دارای رویه‌های مکانی مختص به خود است. که در برگیرنده سه سطح اسکان، تغذیه و رفاه زائر در یک مقصد زیارتی است. در شکل دهی به مراکز اقامتی و اسکان زائر کارکردهای مخصوص به خود را شکل می‌دهد و عمدتاً در اطراف جاذبه مذهبی و در شعاع متناسب با آن شکل می‌گیرند. در این رابطه، مدل مراکز اقامتی یکی از شاخص‌های اصلی وجود جاذبه‌ای زیارتی می‌باشند. مراکز اقامتی اصلی‌ترین نماد تجلی زیارت در شهرهای مذهبی بوده و تعجب برانگیز نیست که با توجه به پیچیدگی‌های زیارت در نواحی شهری، تحقیقاتی که به بررسی ساختار گردشگری یا زیارت در شهرهای بزرگ می‌پردازند به‌طور اساسی بر روی توزیع هتل‌های متمرکز شده‌اند. بر این مبنا آشورثو تون بریج (۱۹۹۰) رده‌بندی از مکان‌های مراکز اقامتی برای طبقه‌بندی پیشنهاد نمودند (Law, 2002: 164) (شکل ۳).



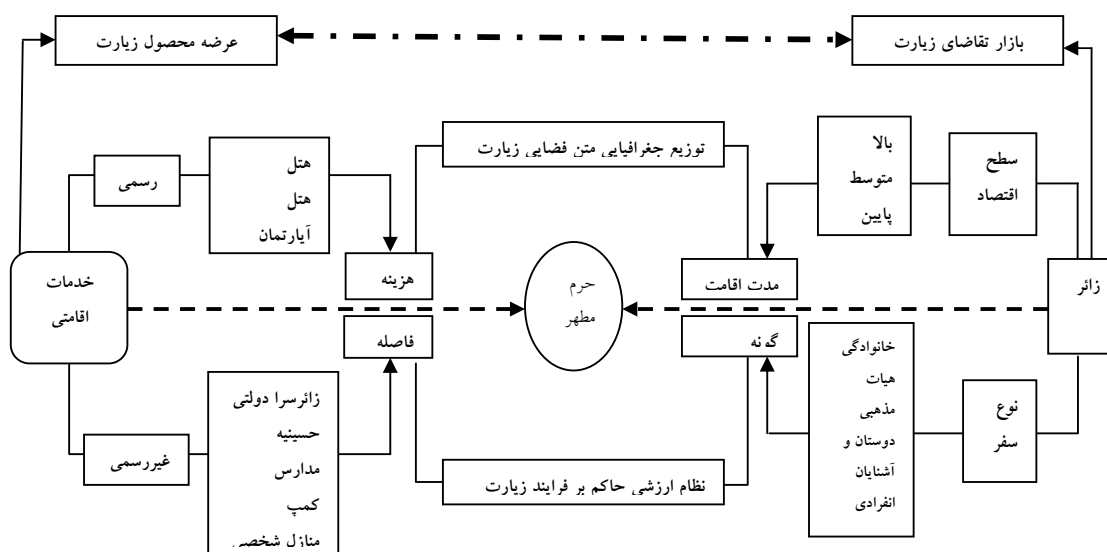
شکل ۳- رده‌بندی مراکز اقامتی

که نیازهای گردشگران را تأمین می‌کند به میزان قابل توجهی افزایش می‌یابد (Stansfield, 1971: 164). در بسیاری از مقاصد گردشگری جهان که گردشگر عامل اصلی رشد و توسعه اقتصادی بشمار می‌آید خدمات اقامتی مانند هتل‌ها و متل‌ها در چشم اندازشان بسیار برجسته است. تسلط خاصی بر سایر خدمات گردشگری دارد (Pigram, 1977: 525). خدمات اقامتی شکل گرفته به شدت بر شکل و کارکرد شهر تأثیر می‌گذارد به‌طوری‌که ساختمان‌های ایجاد شده چشم انداز شهر را به نمایش می‌گذارد این درحالیست که خدمات و فعالیت‌های موجود در شهر جزئی از فرایند شهر به حساب می‌آیند (Barrett, 1958: 21) و بر همین اساس است که تصویر شهر به عنوان یک مقصد گردشگری بشدت تحت تأثیر هتل‌ها و سایر خدمات ایجاد شده است و تعداد هتل‌ها و مکان‌های اقامتی خوب، کیفیت مقصد گردشگری را نشان می‌دهد (Khurana, 1968: 38).

خدمات اقامتی در حال حاضر دامنه وسیعی از خدمات را به سامان محلی و همچنان گردشگران ارائه می‌دهند بنابراین، کاربران زمین شهری و فراهم کنندگان خدمات اقامتی مختلف صنعت گردشگری عملکرد، ساختار و توزیع فضایی شهر را به‌طور دائم تغییر می‌دهند (Getis and Boots, 1978: ۲۲). بنابراین، توجه به پهنه‌بندی و مکان‌یابی صحیح این خدمات در سطح شهرها و مقاصد گردشگری دارای اهمیت فراوانی است (Smith, 1983: 515). بر اساس موارد مطرح شده، هدف این مقاله تجزیه و تحلیل مکان‌های مناسب برای ارائه خدمات اقامتی در

مکان‌یابی در افق‌های برنامه‌ریزی و چشم انداز در زمینه ایجاد مراکز اقامتی یافت نمی‌شود. در راستای این مدل و با توجه و تأکید بر خدمات اقامتی در شهر مذهبی مشهد مدل مفهومی از ساختار زیارت ارائه می‌گردد که با تأکید بر وضع موجود و در نظر گرفتن عوامل تأثیرگذار در خدمات اقامتی و اسکان گردشگران و زائران، در واقع به‌عنوان مدل مفهومی خدمات اقامتی و اسکان در ساختار زیارت (شکل ۴) پهنه‌بندی مناطق مستعد ایجاد مراکز اقامتی مطرح است.

در رابطه با مدل ملاحظه می‌شود که مراکز اقامتی در پیرامون جاذبه اصلی و یا مبادی ورودی احداث می‌شوند. در واقع در وهله اول مراکز اقامتی در مکانی که نزدیکترین فاصله را با جاذبه اصلی دارد مکان‌یابی می‌شود. در این میان برخی از این مراکز اقامتی در اطراف مبادی اصلی ورودی مکان‌گزینی می‌کند. در راستای این مدل، در رابطه با مراکز اقامتی و اسکان زائر در کلانشهر مشهد شاهد هستیم که درصد بسیار بالایی از مراکز اقامتی در نزدیکترین فاصله از حرم مطهر قرار دارند. علاوه بر آن تراکم این مراکز به حدی بالا است که هیچ‌گونه مکان قابل توسعه و



شکل ۴- مدل مفهومی خدمات اقامتی در ساختار زیارت مشهد

بالاست تا شعاع عملکردی مورد نظر برخی ساخت و سازها می‌تواند مشکل‌ساز باشد. با توجه به مباحث مطرح‌شده و با در نظر گرفتن معیارهای اصلی و تعیین زیر معیارهای ضروری، مکان‌یابی مراکز اقامتی در محدوده مصوب کلانشهر

از آنجا که در رابطه با پیش‌بینی تقاضا برای مراکز و خدمات اقامتی در کلانشهر مشهد در افق‌های ۵، ۱۰ و ۲۰ ساله، نیازمند تعداد مراکز اقامتی رسمی شامل هتل، هتل آپارتمان و مهمانپذیر می‌باشیم و همچنین تراکم این مراکز در این محدوده بسیار

مشهد و در چارچوب مدل AHP و در محیط GIS با استفاده از نرم افزارهای ضروری، انجام گرفته است.

۳- تحلیل یافته‌ها

۳-۱- وزن‌دهی معیارها

به منظور وزن‌دهی معیارها با استفاده از روش مقایسه زوجی AHP استفاده شد، بدین صورت که یک ماتریس تشکیل گردید که عناصر آن با توجه به میزان ارجحیت هر یک از معیارها نسبت به یکدیگر به صورت زوجی مقایسه شدند.

جدول ۲- ترجیحات کمی و کیفی برای مقایسه زوجی

معیارها

میزان اهمیت	تعریف
۱	اهمیت برابر
۲	اهمیت برابر تا متوسط
۳	اهمیت متوسط
۴	اهمیت متوسط تا قوی
۵	اهمیت قوی
۶	اهمیت قوی تا بسیار قوی
۷	اهمیت بسیار قوی
۸	اهمیت بسیار قوی تا فوق العاده قوی
۹	اهمیت فوق العاده قوی

ماخذ: قدسی‌پور، ۱۳۸۴

ماتریس حاصل به صورت زیر است.

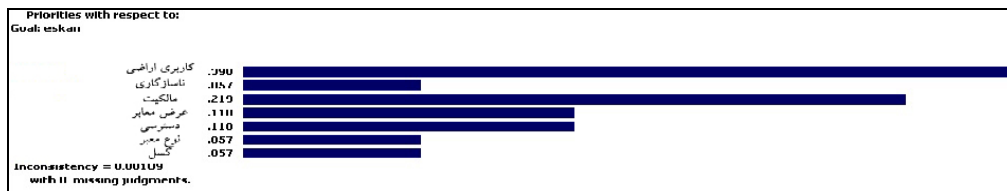
جدول ۳- دودویی ضوابط تعیین کننده در مکان یابی فضاهای مطلوب اسکان و اقامت زائرین

Alternative	Landuse (L: 398)	Nasazgari (L: 857)	Owner (L: 219)	Arz mabar (L: 110)	Area (L: 110)	Type mabar (L: 857)	fault (L: 857)
a	1000	1000	1000	1000	1000	1000	1000
b	568	568	578	620	559	578	559
c	303	303	328	184	290	328	290
d	160	160	099	106	148	099	148
e	053	053	059	106	148	059	148

منبع: نگارندگان

شده است. در شکل ۵ وزن معیارهای محاسبه شده با استناد از نرم افزار EXPERT CHOICE نمایش داده شده است.

برای محاسبه وزن هر معیار از نرم افزار EXPERT CHOICE استفاده شده است. نرم افزار مذکور برای تحلیل مسایل چند معیاره با استفاده از تکنیک فرایند تحلیل سلسله مراتبی (AHP) طراحی



شکل ۵- محاسبه نرخ ناسازگاری

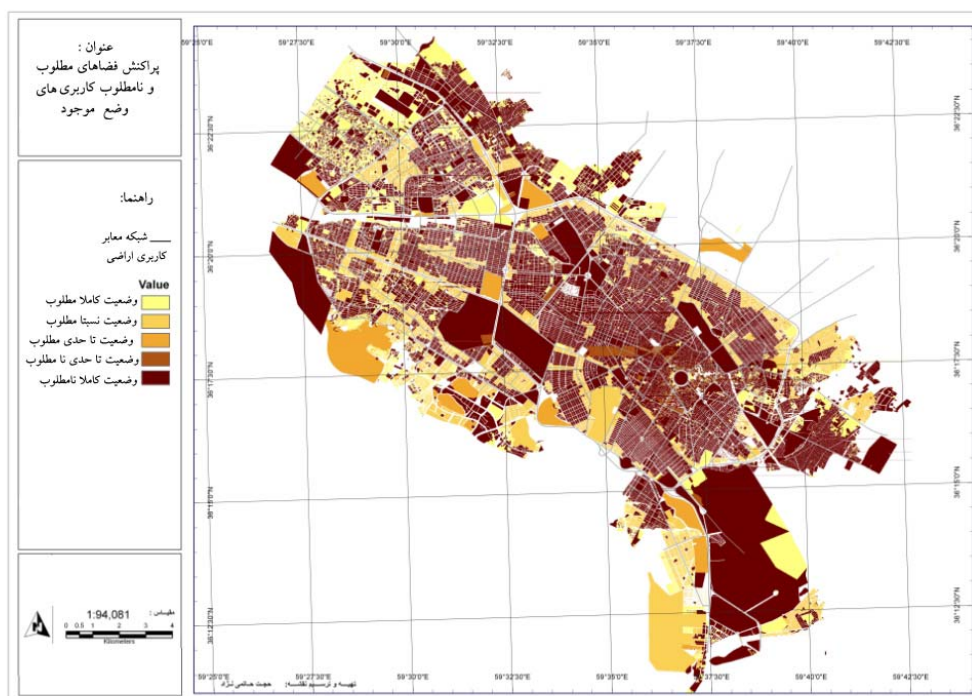
گردد. بنابراین باید ارزش محدوده شهر از لحاظ هر یک از شاخص‌ها بصورت کمی با واحد یکسان با سایر شاخص‌ها مشخص شود.

در این روش بر اساس میزان اثرگذاری در مکان‌یابی کد ۱ دارای وضعیت کاملاً مطلوب و کد ۵ دارای وضعیت کاملاً نامطلوب می باشد. از آنجایی که تمام معیارهای مورد استفاده دارای ۵ سطح بوده است ابتدا در محیط GIS کلیه فضاهای کالبدی شهر در ۵ گروه مذکور طبقه بندی شده است. نقشه‌های بدست آمده برای هر معیار بر اساس فضاهای مطلوب و نامطلوب در ۵ طیف رنگی به شرح زیر است.

ضریب ناسازگاری این ماتریس برابر ۰/۰۰۱۸۹ است که کمتر از یک دهم است و نشان دهنده سازگاری بین ضرایب ماتریس دودویی است.

۲-۳- آماده سازی و تلفیق لایه‌ها

تا این مرحله اهداف داده‌های مورد نیاز و شاخص‌های مؤثر در شناسایی پهنه‌های بهینه و وزن هر یک مورد بررسی قرار گرفته است. در فرایند تصمیم‌گیری به روش سلسله مراتبی چند معیاره، پهنه‌های بهینه محدوده‌هایی است که در بررسی مجموع عوامل و معیارهای شناسایی شده دارای بهترین شرایط باشند. در این مرحله بایستی شرایطی فراهم شود تا جمع کلیه شاخص‌های مؤثر امکان پذیر



شکل ۶- نقشه پراکنش فضاهای مطلوب و نامطلوب کاربری‌های وضع موجود

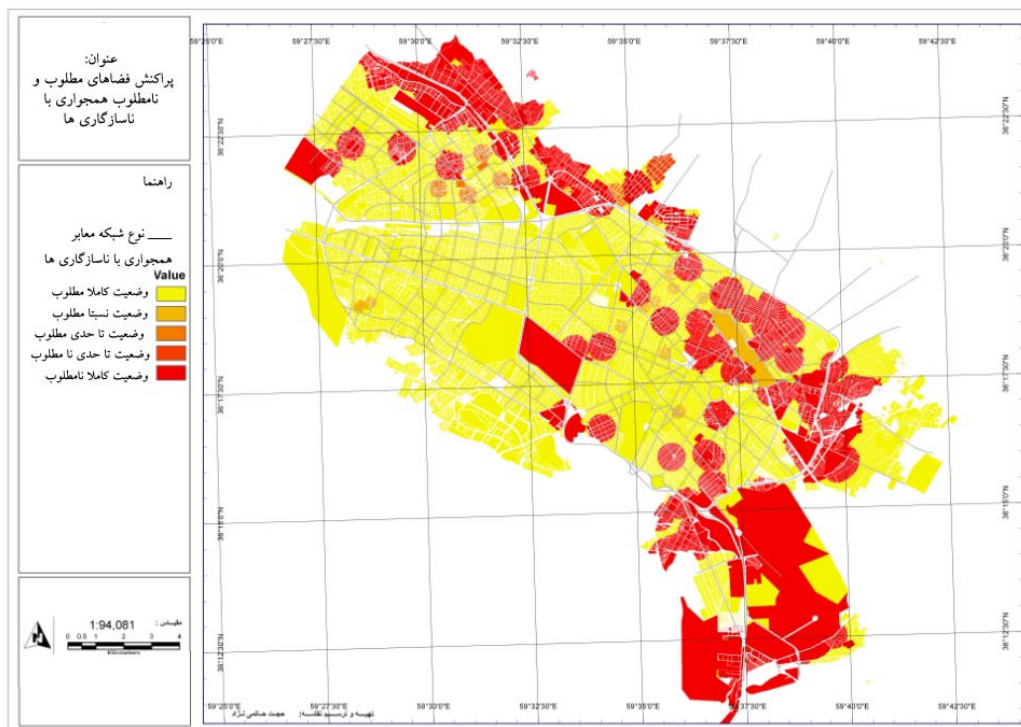
با توجه به اطلاعات شکل ۶، جدول ۴، وضعیت مطلوبیت زیر معیارهای شاخص کاربری اراضی تهیه شده است

جدول ۴- وضعیت مطلوبیت زیر معیارهای شاخص کاربری اراضی

ردیف	نوع کاربری	مساحت	درصد
۱	بایر	۲۵۵۱۵۵۹۷	۱۴۰۱
۲	مسکونی کم تراکم	۲۸۲۸۷۴۲۹	۱۵۰۶
۳	سبز فراغتی	۱۰۲۵۱۰۲۱	۵۰۷
۴	اقامتی دائم	۲۰۸۰۱۷۹	۱۰۲
۵	سایر کاربریها	۱۱۴۶۴۸۵۱۷	۶۳۰۴
	جمع	۱۸۰۷۸۲۷۴۴	۱۰۰

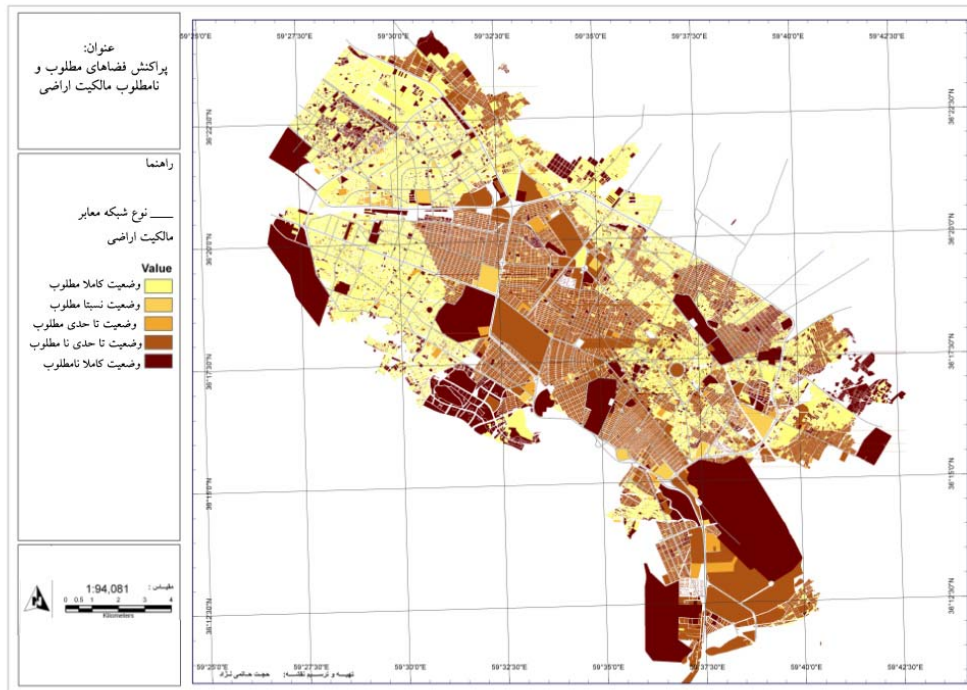
منبع: نگارندگان

بنابراین، حدود ۱۴۰۱ درصد از فضاهای کالبدی وضع موجود از نظر نوع کاربری دارای قابلیت انتخاب برای اقامت زائرین را داراست.



شکل ۷- نقشه پراکنش فضاهای مطلوب و نامطلوب همجواری با ناسازگاری‌ها

با توجه به اطلاعات حاصله از نقشه همجواری ناسازگاری‌ها مشخص شد که نزدیک به ۴۰ درصد اراضی موجود بدلیل همجواری با مراکز از محدوده انتخاب خارج شده‌است.



شکل ۸- نقشه پراکنش فضاهای مطلوب و نامطلوب مالکیت اراضی

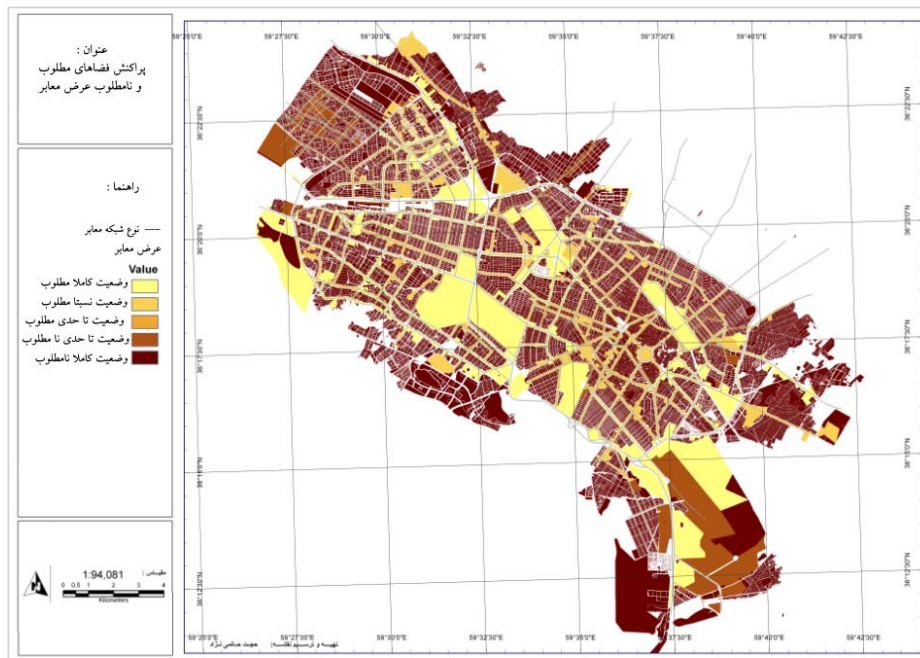
جدول ۵- وضعیت مطلوبیت زیر معیارهای شاخص

مالکیت

درصد	مساحت	نوع کاربری	ردیف
۴۰.۵	۵۶۳۰۹۸۵.۲	خصوصی	۱
۳۰.۵	۴۳۶۶۸۳۰.۶	عمومی	۲
۲۰.۹	۳۵۶۶۲۲۹	دولتی	۳
۴۶.۷	۵۷۹۷۷۶۷۸	وقفی	۴
۴۲.۴	۵۲۷۱۸۵۰۰	سایر	۵
۱۰۰	۱۲۴۲۶۰۲۲۳	جمع	

منبع: نگارندگان

طبق محاسبات صورت گرفته مشخص شد که حدود ۴۰.۵ درصد مالکیت خصوصی، ۳۰.۵ درصد مالکیت عمومی مساحت کل فضاهای موجود در حد بسیار مطلوب و مطلوب موجود است. جدول ۵ وضعیت مطلوبیت مالکیت فضاهای مورد نیاز جهت اقامت و اسکان را نمایش می‌دهد.



شکل ۹- نقشه پراکنش فضاهای مطلوب و نامطلوب عرض معابر

جدول ۶- وضعیت مطلوبیت زیر معیارهای شاخص

عرض معابر

ردیف	نوع کاربری	مساحت	درصد
۱	۴۰ به بالا	۳۸۶۹۸۳۷۹	۲۲.۲
۲	۲۰ تا ۴۰ متر	۱۷۶۰۰۷۲۲	۱۰.۱
۳	۸ تا ۲۰ متر	۱۶۷۹۵۱۰۲	۰.۱
۴	۴ تا ۸ متر	۱۶۵۶۱۴۰۸	۹.۵
۵	زیر ۴ متر	۱۰۱۳۴۴۳۶۴	۵۸.۱
	جمع	۱۷۴۳۷۲۸۲۳	۱۰۰

منبع: نگارندگان

اطلاعات موجود حاکی از آنست که قریب به ۷۰ درصد اراضی موجود بدلیل عرض معابر زیر ۸ متر از انتخاب جهت مکان اقامتی خارج شده است تنها ۲۲ درصد اراضی موجود در حد بسیار مطلوب و ۱۰ درصد در وضعیت مطلوب برای مکان یابی اقامتگاه‌های اسکان زائر در دسترس است.



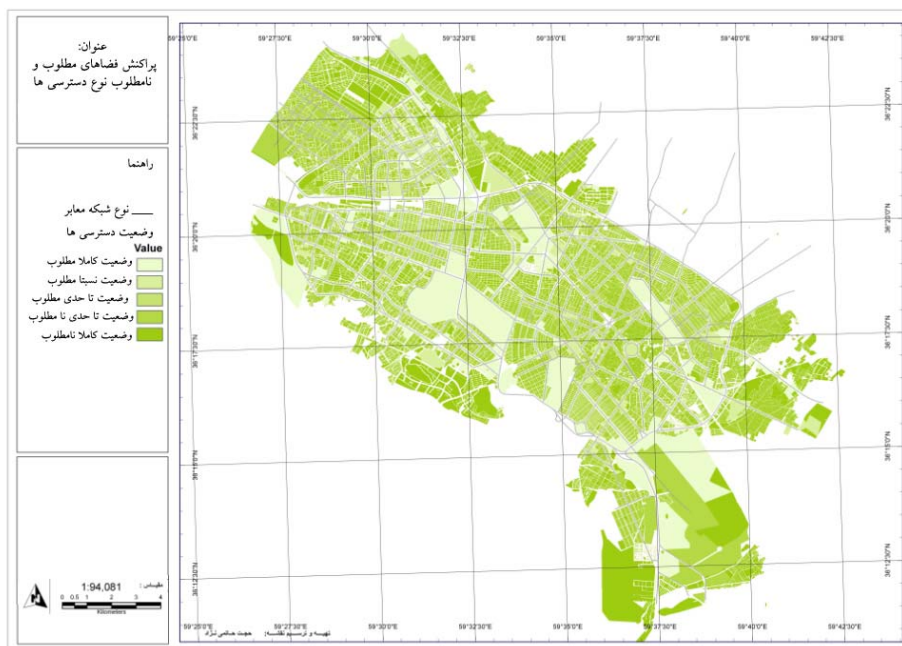
شکل ۱۰- نقشه پراکنش فضاهای مطلوب و نامطلوب ریزدانگی قطعات

قطعات بالای ۱۰۰ متر یعنی بسیار مطلوب حدود ۵۵٫۷ درصد از اراضی موجود را در بر می‌گیرد جدول ۷ مطلوبیت وضعیت ریز دانگی قطعات را نمایش می‌دهد.

جدول ۷- وضعیت مطلوبیت زیر معیارهای شاخص ریز دانگی قطعات

ردیف	نوع کاربری	مساحت	درصد
۱	بالای ۱۰۰۰ متر	۹۶۹۷۲۴۸۹	۵۵٫۷
۲	۵۰۰ تا ۱۰۰۰ متر	۹۳۴۰۶۷۰٫۵	۵٫۴
۳	۳۰۰ تا ۵۰۰ متر	۱۲۸۱۶۲۴۴	۷٫۴
۴	۲۰۰ تا ۳۰۰ متر	۲۲۵۹۶۳۹۱	۱۳
۵	زیر ۲۰۰ متر	۳۲۳۶۶۰۵۵	۱۸٫۶
	جمع	۱۷۴۰۹۱۸۴۹	۱۰۰

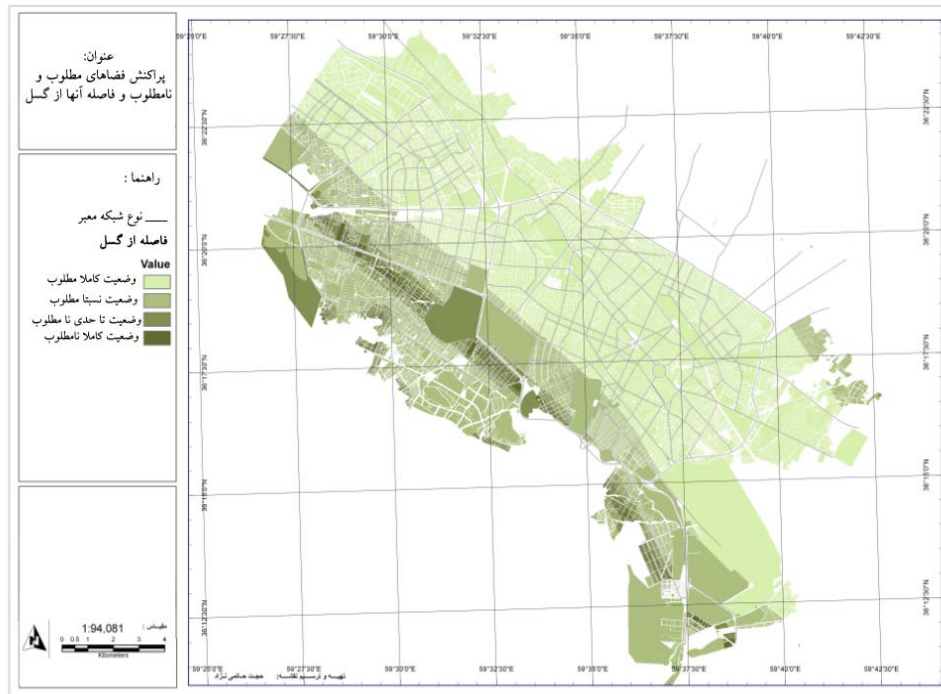
منبع: نگارندگان



شکل ۱۱- نقشه پراکنش فضاهای مطلوب و نامطلوب دسترسی‌ها

وضعیت بسیار مطلوب مطابق با شریانی درجه ۱ (معیار کمربندی شهر) و وضعیت مطلوب مطابق با معابر ۲۰ تا ۴۰ متری معابر اصلی شهر است.

با توجه به آمار بدست آمده قریب به ۳۲ درصد مکان‌های موجود در وضعیت موجود با دسترس به شریان‌های درجه ۱ و ۲ را دارا هستند بنابراین،



شکل ۱۲- نقشه پراکنش فضاهای مطلوب و نامطلوب گسل‌ها

مشخص شده در نقشه‌های معیارها، یک طبقه‌بندی از مکان‌های مشخص شده برای احداث مراکز اقامتی ارائه گردید که این طبقه‌بندی دارای پنج طیف بوده که به صورت زیر مشخص گردیده است:

- الف - وضعیت کاملا مطلوب،
- ب - وضعیت نسبتا مطلوب،
- ج - وضعیت تا حدی مطلوب،
- د - وضعیت تا حدی نامطلوب،
- ه - وضعیت کاملا نامطلوب.

این طیف‌ها با تاسی به طیف‌های لیکرت در پنج وضعیت فوق‌الذکر ارائه گردید تا دامنه تصمیم‌گیری را در رابطه با مکان‌های انتخاب شده برای احداث مراکز اقامتی افزایش داده و بستر مناسب‌تری را برای تحلیل فراهم آورد. در وضعیت‌های فوق‌الذکر هر یک

با توجه به اطلاعات کسب شده از شهرداری و نتایج بدست آمده از محیط نرم افزار GIS مشخص گردید که مهمترین کانون خطر گسل در محدوده جنوب مشهد (گسل درونه) واقع شده است حدود ۱۷ درصد اراضی موجود بدلیل همجواری با گسل‌های شهر مشهد از حوزه انتخاب اقامتگاه‌های زائران حذف شده است.

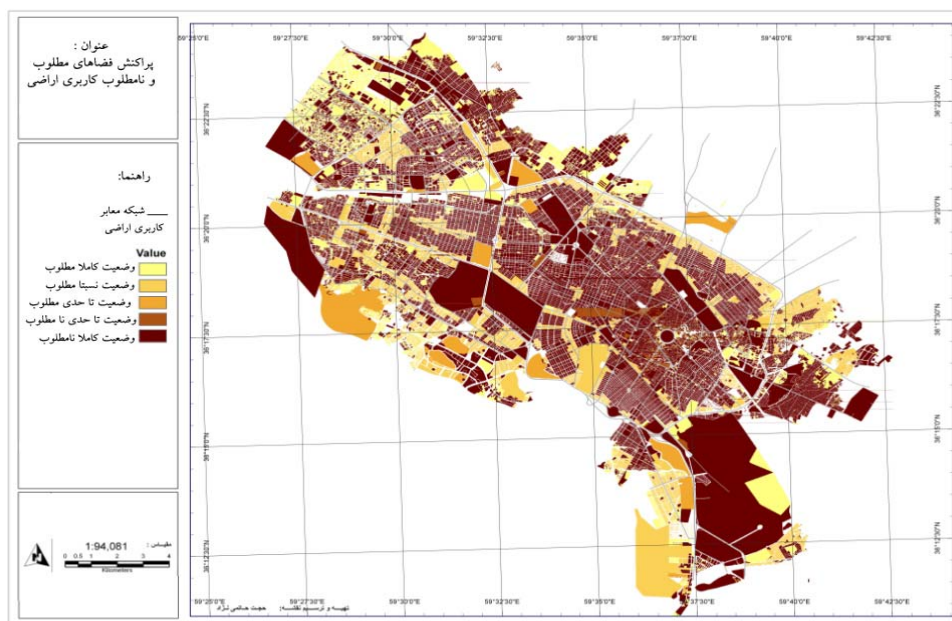
۴- نتیجه‌گیری

با توجه به فرایند انجام مدل AHP با توجه به معیارها و زیر معیارهای انتخاب شده که در قسمت‌های قبلی به تفصیل معرفی و مورد بحث قرار گرفت، خروج نهایی مدل AHP به صورت نقشه به‌دست‌آمده که مکان‌های بهینه برای احداث مراکز اقامتی مشخص شده است. با توجه به مکان‌های

شهر است که بیشتر در محور سمت توسعه شهر مشهد و محدوده شمال غرب این شهر قرار دارد. این امر در واقع با آنچه که در وضعیت موجود طرح‌های فرداست در زمینه طرح جامع شهر مشهد و طرح توسعه و عمران جامع کلانشهر مشهد مشاهده می‌شود دارای قابلیت همپوشی بوده به گونه‌ای که توسعه شهری و فضاهای لازم سمت توسعه شهر مهیا بوده و علاوه بر آن با شعاع‌های دسترسی با توجه به تراکم مراکز اقامتی در محدوده منطقه ثامن تراکم بالایی را دارا بوده و از نظر وجود مکان‌های دارای قابلیت دارای محدودیت است. علاوه بر آن، برخی از محدوده‌های تعیین شده این گزینه در اطراف مبادی ورودی کلانشهر مشهد قرار دارد.

تداعی‌گر وزنی است که به معیارهای مورد استفاده داده شده است. فرایند وزندهی که بیشتر شرح داده شده در وهله اول با ارجحیت‌های که کارشناسان خبره و متخصص اعلام نمودن در چارزچوب پرسشنامه طراحی شده و برگرفته از امتیازدهی شاخص‌های از جدول طراحی شده توسط ساعتی مشخص گردید و در مرحله ۲ برای تحلیل وزن نهایی معیارها و زیر معیارها از طریق نرم افزار XPERT CHOICE اقدام گردید و در مرحله بعد نتایج به دست آمده از نرم افزار مربوطه در محیط GIS در تلفیق با نقشه‌های مراکز اقامتی موجود، خروجی‌های مورد نظر به دست آمد. نقشه زیر نشان دهنده خروجی معیارهای ذکر شده است.

نتایج به دست آمده با توجه به طیف‌های مطرح شده نشان می‌دهد که وضعیت کاملاً مطلوب سطح

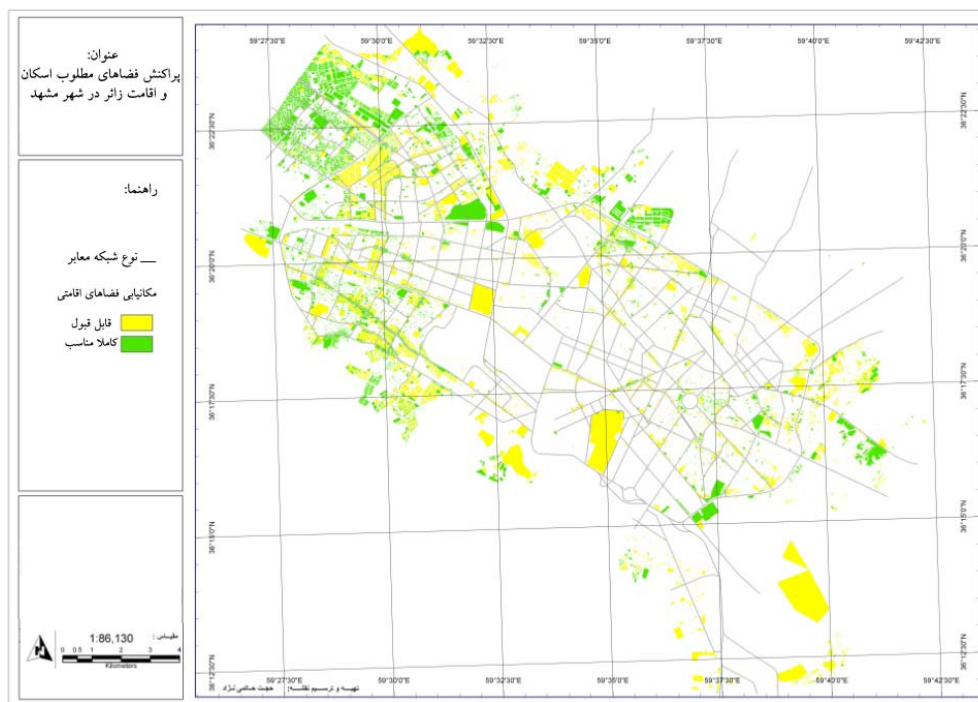


شکل ۱۳- نقشه پراکنش فضاهای مطلوب و نامطلوب کاربری اراضی

نیز به هم ترتیب دیده می‌شود. در واقع محدوده شمال و جنوب غرب شهر به عنوان منطقه وضعیت کاملا نامطلوب تلاقی می‌شود. این محدوده به هیچ وجه قابلیت ایجاد مراکز اقامتی را دارا نیستند. در روند تحلیل و تجزیه معیارها و زیر معیارها در چارچوب مدل AHP و اعمال این معیارها در مکان‌های گزینی مراکز اقامتی در کلانشهر مشهد نتایج کلی به صورت یک نقشه خروجی ارائه شده است که شکل ۱۴ نشان دهنده نتایج نهایی مکان‌یابی مراکز اقامتی در کلانشهر مشهد است.

در این میان محدود نسبتاً محدود در برگیرنده مکان‌های است که دارای قابلیت احداث مراکز اقامتی بوده ولی از آنجا که مناطقی مورد نظر مسکونی کم تراکم محسوب می‌شود این محدوده بیشتر در مبادی ورودی جنوب شهر و شمال شهر قرار داشته و از آنجا که قابلیت نسبتاً مطلوبی دارد می‌تواند به عنوان مکان‌های احداث مراکز اقامتی قرار گیرد.

با توجه به پراکنش جغرافیای فضاهای کاملا نامطلوب که محدوده‌های شمال و جنوب غرب شهر را در هسته اولیه در بر می‌گرفته در محور توسعه شهر



شکل ۱۴- نقشه نهایی مکان‌یابی مراکز اقامتی در کلانشهر مشهد

مکان‌های کاملا مناسب که به عنوان گزینه اصلی مکان‌یابی مراکز اقامتی محسوب می‌شود درصد بالایی از آن مکان‌ها در سمت توسعه شهر مشهد پراکنده هستند. برخی از این مکان‌ها در شمال غرب

برمبنای نقشه نهایی مکان‌یابی مراکز اقامتی در کلانشهر مشهد، در قالب دو گزینه کاملا مناسب و قابل قبول ارائه گردیده است که در محدوده مصوب کلانشهر مشهد مشخص شده‌اند. در این راستا،

شهر مشهد وجود داشته و همچنین مکان‌های در محدوده‌های مرکز شهر و در شعاع نسبتاً مناسبی از حرم مطرح قرار دارد.

در این میان گزینه مکان‌های قابل قبول نیز به عنوان نتیجه نهایی ارائه گردید که در واقع مکان‌هایی هستند که هر چند صد در صد مطلوب و بهینه نبوده ولی با در نظر گرفتن برخی اصلاحات می‌تواند به عنوان مکان مناسبی برای احداث و ایجاد مراکز اقامتی مدنظر قرار گیرد. مکان‌های قابل قبول بیشتر در نزدیکی و محدوده مبادی ورودی شهر مشهد پراکنده بوده و از این نظر می‌تواند با مدل آشورث تطبیق یابد. ولی از آنجا که گونه شناسی زیارت در شهر مشهد بر مبنای زیارت حرم مطهر و نزدیکی به آن قرار دارد، دسترسی و نزدیکی به حرم جزو پارامترهای تأثیرگذار بوده و به همین علت مکان‌های انتخاب شده در اطراف مبادی ورودی در گزینه قابل قبول قرار گرفته است، بطوری کلی مکان‌های کاملاً مطلوب برای احداث مراکز اقامتی در سطح مشهد در حدود ۱۲/۶ درصد و مکان‌های قابل قبول در حدود ۸/۵ سطح شهر مشهد را در برمی‌گیرد.

بطورکلی محدوده‌های مشخص شده در قالب مکان‌یابی مراکز اقامتی در سطح شهر مشهد در قالب این طرح، در دو گزینه کاملاً مطلوب و قابل قبول شمالی کلی از محدوده‌های بهینه را در راستای احداث و ایجاد مراکز اقامتی در افق‌های مورد نظر فراهم آورده است. در این راستا تحلیل این مکان‌ها در رابطه با عوامل تأثیرگذار داخلی و خارجی نیز اهمیت یافته

است. از جمله مسائلی که باعث افزایش تعداد متقاضیان هتل‌ها و مسافرخانه‌ها می‌شود می‌توان به افزایش چشمگیر مسافران شهری و توسعه و رشد شهر نشینی و محدود شده خانواده‌ها به هسته‌های هر چه کوچکتر اشاره کرد. که با توجه به ارتقاء سطح آگاهی‌ها، اقامت در منزل بستگان بتدریج کاهش خواهد یافت، زیرا که در زندگی شهرنشین - کوچک شده محیط خانه و بالاخره مشغله‌های زیاد خانواده‌ها اقامت طویل‌مدت را به مسافران و زائران نخواهد داد، از این جهت نیاز به هتل‌ها و هتل آپارتمان‌ها و مهمانپذیرها و استفاده از امکانات شهری و عمومی، افزایش خواهد یافت.

منابع

- آمایش، طوس (۱۳۸۷): داده‌های طرح بررسی اثرات اقتصادی حضور زائرین و گردشگران در مشهد مقدس، شهرداری مشهد، خلاصه طرح پژوهشی.
- اکبری، ملیحه (۱۳۸۸): بررسی نیازهای زائران و گردشگران ساکن در کمپ‌های طرق و بابا قدرت در تابستان، طرح پژوهشی، معاونت اجتماعی و فرهنگی شهرداری مشهد.
- پاپلی یزدی، محمد حسین و مهدی سقایی (۱۳۹۰): گردشگری (ماهیت و مفاهیم)، انتشارات سمت، تهران، چاپ ششم
- سازمان میراث فرهنگی، صنایع دستی و گردشگری خراسان رضوی (۱۳۸۹): آمار اقامتگاه‌های رسمی گردشگری شهر مشهد.

- سقایی، مهدی (۱۳۸۸): وآسازی متن فضایی گردشگری در روستاهای پیرامون کلانشهرها (مطالعه موردی: کلانشهر مشهد)، پایان نامه دکتری (Ph.D)، دانشگاه فردوسی مشهد.
- سقایی، مهدی (۱۳۹۰): بررسی، تحلیل و تدوین اسناد، مطالعات و پژوهش‌های انجام شده در پیرامون آمار زائران و گردشگران ورودی به کلانشهر مشهد، کارفرما معاونت اجتماعی و فرهنگی شهرداری مشهد.
- سقایی، مهدی (۱۳۸۵): تفکیک فضایی گردشگری در کلانشهرهای اسلامی (مطالعه موردی: کلانشهر مشهد)، کنگره جغرافیدانان جهان اسلام، اصفهان
- سقایی، مهدی و همکاران (۱۳۹۱): متن فضایی زیارت امام رضا (ع)، مجله مطالعات علوم اجتماعی، شماره ۳، دوره ششم.
- شرفی، ابوالفضل (۱۳۸۷): بررسی و طبقه‌بندی نیازمندی‌های زائران خارجی در شهر مشهد، طرح پژوهشی، مرکز پژوهش‌های شورای اسلامی شهر مشهد
- شرکت‌تعاونی کتاب مشاور خراسان (۱۳۸۴): بررسی شاخص‌های ورود و خروج زائر به شهر مقدس مشهد، طرح پژوهشی، معاونت اجتماعی و فرهنگی شهرداری مشهد.
- شهرداری مشهد (۱۳۸۹): سالنامه آماری شهر مشهد.
- مافی، عزت‌ا... و سقایی، مهدی (۱۳۸۸): کاربرد مدل MS-SWOT در تحلیل مدیریت گردشگری
- (مطالعه موردی: کلانشهر مشهد)، مجله جغرافیا و توسعه (دانشگاه زاهدان)، شماره ۱۴
- مافی، عزت‌ا... و سقایی، مهدی (۱۳۸۹): نگاهی به اقتصاد گردشگری در کلانشهرها (مطالعه موردی: کلانشهر مشهد)، مجله جغرافیا و توسعه ناحیه ای، شماره ۱۵.
- موحدی، علی (۱۳۸۹): توزیع فضایی مراکز اقامتی در شهرهای تاریخی، مجله پژوهش‌های جغرافیایی، شماره ۶۳.
- Fleischer, Aliza (2000): The tourist behind the pilgrim in the Holy Land, *Hospitality Management* 19, and
- Getis, A., And B. Boots, 1978 *Models of Spatial Processes*. Binghampton: Cambridge University Press.
- Haq, F., & Jackson, J (2006): The recognition of marketing of spiritual tourism as a significant new area in leisure travel, *proceedings of the Conference on Tourism - A Spiritual Dimension, 2006, Lincoln, UK.*
- Karar, Arnab (2010): Impact of Pilgrim Tourism at Haridwar, *Anthropologist*, 12(2),
- Law, Christopher M: (2002) *Urban Tourism, Continuum*
- Pearce, Douglas G. (2008): A NEEDS-FUNCTIONS MODEL OF TOURISM DISTRIBUTION, *Annals of Tourism Research*, Vol. 35, No. 1
- Barrett, J. A. 1958 *the Seaside Resort Towns of England and Wales*. University of London: unpublished Ph.D, thesis.
- Khurana, J. S. 1968 *Hotel and City*. The Canadian Architect (May
- Pigram, J. J 1983 *Identifying Disparities in the Provision of Urban Recreation Opportunities: A Macroscopic View*. *Recreation Research Review* 10(4).

Wall, G. 1971 Car-owners and Holiday Activities. In *Recreational Geography*, P Lavery, ed. London: David and Charles.

Pigram, J. J, 1977 Beach Resort Morphology. *Habitat International* 2(5/6), Smale, B.

Smith, S. L. J. 1983 Restaurants and Dining Out: Geography of a Tourism Business. *Annals of Tourism Research* 10(4)- 549.

Stanfield, C. 1971 The Geography of Resorts: Problems and Potentials. *Professional Geographer* 23(2)