



Research Paper

Investigation of Effective Factors on Citizen participations in reviving the Urban Worn-out Textures (Case study: Maliki neighborhood of Noorabad Mamasani city)

Seyedeh Aida Hosseini*: Urban Planning, Apadana Institute of Higher Education, Shiraz

Ardalan Aflaki: Assistant Professor, Department of Architecture, Faculty of Architecture and Art, University of Guilan, Rasht, Iran

ARTICLE INFO

Received:2021/03/13
Accepted:2021/08/29
PP:169-186

Use your device to scan and read the article online



Keywords: People's participation, Collaborative Planning, Urban revival, Worn-out texture, Noorabad mamasani .

Abstract

Worn-out textures could not respond to the citizen's needs due to such challenges in socio-cultural, physical-ecological and economical-managerial aspects.. The study aim is to investigate the factors affecting the level of citizen participation and to provide remedies for increase of public participation in the process of urban worn-out textures rehabilitation consequently. The research objective is an applied study and it established mensuration method with focus on analytical-descriptive and co-relation analysis. Also, it carried out library study and field survey for data collection. The total numbers of 1215 households in the Maleki district have been identified. Using Cochran's formula, 291 people were selected as the sample size. A questionnaire has been prepared by a researcher, It was distributed randomly among selected samples. Statistical methods used to analyze the data include; Sign Test, T-Test, Kendall's tau-b and Ordinal logistic regression. The outcomes from the Sign test were -10.95, which indicated the lack of effective participation of the residents. The results of T-test indicated physical, socio-cultural, economical and managerial dimensions with an average of 4.12, 4.60, 3.81 and 4.22, respectively, were effective factors on citizen participation. Furthermore, the results of Kendall's tau-b test showed that there were a positive and significant relationship between all four dimensions and the level of participations. Finally, the results of the Ordinal logistic regression test approved that all four dimensions of the independent variable were able to predict the level of citizen participation whereas the socio-cultural dimension had the greatest impact with 54.85%.

Citation: Hosseini, S A., Aflaki, A. (2023). **Investigation of Effective Factors on Citizen participations in reviving the Urban Worn-out Textures (Case study: Maliki neighborhood of Noorabad Mamasani city).** Journal of Research and Urban Planning, Vol 14, No 53, PP:169-186
DOI: 10.30495/JUPM.2021.28386.3925
DOR:

* **Corresponding author:** Seyedeh Aida Hosseini, **Email:** S.Aida.Hosseini1993@gmail.com, **Tel:** +989178215312

Extended Abstract

Introduction

The importance of the worn-out and compact texture of cities cannot be ignored nowadays. In general, the worn-out texture is a condition that treats the built environment as well as humans' life in different aspects like physical, economical, functional, cultural, social, environmental, and sanitary security. As a result, the city could not respond well to citizens' need due to unfunctionally and less use of a deterioration cycle. Results from previous studies confirmed that citizen contribution to the organization of worn-out textures can significantly impact on performance and realization of projects. Moreover, men's contributions to decisions related to their citizenship were considered as an important right by the United Nations (UN) and the world bank. On the other hand, the outcomes of planning in Iran show that there is no citizens' contribution to the revitalization of worn-out texture due to the central government management as well as no decisive planning, non-expertise managers and low level of education among citizens. This is the main reason for the low level of success of the worn-out texture organization in four decades. Thus, if there is no oriented development for city planning with a focus on the sustainable contribution of citizens and futurism, serious problems will be occurred in near future. Maleki district is the primary core of Noor Abad Mamasani with potential values. Nowadays, it is considered as a worn-out texture due to various challenges such as monandrous and narrow alleys, illegal buildings, weak access to texture, less value of properties, illegal settlements, low capitation of green area, social problems, etc. This study aims to evaluate the contribution of people to the organization of city texture and to understand the affected factors on their roles. Finally, it offers some applicable guidelines to involve citizens in solving problems related to the district. To achieve the study aim, two research questions will be presented; 1. do the citizens perform effectual activities on the revitalization of their settlements? 2. What are the significant factors that impact the citizens' contributions?

Research methodology

The aim of the study is considered practical, and it uses a survey with a descriptive-analytical approach and correlation. Data collection was carried out by use of field survey and library methods. The total numbers of 1215 households in the Maleki district have been identified. Using Cochran's formula, 291 people were selected as the sample size. A questionnaire has been prepared by a researcher in two sections including demographic questions and research factors. It was distributed randomly among selected samples. For the validity of the questionnaire, it has been confirmed by the content's technique. Also, Cronbach's alpha method has been selected for the reliability test. The results for physical, socio-cultural, economical, and managerial were 74%, 85%, 73% and 89% correspondingly. For the data analysis, the study used the various tests in the SPSS. The results of the Kolmogorov-Smirnov test showed that independent variables in questions in four aspects including physical, socio-cultural, economical, and managerial were normal. However, the results for the dependent variables were unnormal. Finally, the study applied Sign Test, T-Test, Kendall's tau-b and Ordinal logistic regression to respond to research questions and hypotheses.

Results and discussion

To reply to questions and research objectives, two hypotheses were designed. First hypothesis: it seems that there is no active participation by citizens in the revitalization of worn-out texture. It was replied by use of Sign Test. The result from Z statistic was -10.95 that showed no citizen's participation in the revitalization of a case study. Second hypothesis: with reliance on education and promotion of cultural background, the citizens' involvement in the revival of worn-out texture may be increased. To reply to this hypothesis, T-Test, Kendall's tau-b and Ordinal logistic regression were carried out. The means for T-test for physical, socio-cultural, economical, and managerial were 4.12, 4.60, 3.81 and 4.22. The results from Kendall's tau-b test the correlation of physical, socio-cultural, economical, and managerial aspects with citizens' contribution were 0.41, 0.55, 0.43 and 0.23 correspondingly. Finally, the outcomes of Ordinal logistic regression confirmed that the figure for the physical aspect was 6.5. The same results for socio-cultural, economical, and managerial aspects were 54.85, 20.78 and 6.53 respectively. The outcome of all tests confirmed that the socio-cultural rate was the highest.

Conclusion

Maleki's district has a worn-out texture that is not under consideration of cultural heritage, and it could not respond well to citizens' needs. Significant problems such as illegal settlements, unsustainable housing, narrow access, low level of security, and social problems cause negative impacts on the social and psychological behaviour of citizens and make sense of isolation from other parts of the city. Although people have an acceptable level of sense of attachment to their settlement, they could not afford to contribute to the organization of the selected case study. Moreover, there is no striking fund from the government and no investment from a private company to support citizens for effectual participation. The results from the Sign Test (-10.95) confirmed that there is no significant contribution of people to the revitalization of a community. So, the first hypothesis was approved. The mean differences in the T-test for physical, socio-cultural, economical, and managerial were 1.11, 1.60, 0.81 and 1.22. It showed that all aspects had a great influence on citizens' participation. The results from Kendall's tau-b test confirmed that there was a meaningful correlation between citizens' participation and selected variables in the study. Finally, the results from the ordinal logistic regression approved that all variables in the study could anticipate the role of citizens in the organization of their neighbourhood. The value of socio-cultural as an independent variable in the test was 54.85 which is the highest among other variables. So, the second hypothesis has been accepted. All in all, the current study inveterate only the physical aspect could not guarantee successful planning for the organization of worn-out texture. There is a need to have great attention to other decisive variables to succeed. For sustainable development as a great value for successful planning, people contribution must be a priority in all planning programs.



فصلنامه پژوهش و برنامه‌ریزی شهری

دوره ۱۴، شماره ۵۳، تابستان ۱۴۰۲
شاپا چاپی: ۵۲۲۹-۲۲۲۸ - شاپا الکترونیکی: ۳۸۴۵-۲۴۷۶
<https://jupm.marvdasht.iau.ir/>



مقاله پژوهشی

بررسی عوامل مؤثر بر مشارکت شهروندان در احیای بافت‌های فرسوده شهری (نمونه موردی: محله مالکی شهر نورآباد ممسنی)

سیده آیدا حسینی*: دانشجوی دکتری شهرسازی، دانشکده هنر و معماری، دانشگاه شیراز، شیراز، ایران
اردلان افلاکی: استادیار گروه معماری، دانشکده معماری و هنر، دانشگاه گیلان، رشت، ایران

چکیده

بافت‌های فرسوده مناطق روبه‌زوال رفته‌ای هستند که به علت دارا بودن مشکلاتی در ابعاد اجتماعی-فرهنگی، کالبدی-زیست‌محیطی، اقتصادی و مدیریتی، توان پاسخگویی به نیازهای شهروندان خود را ندارند. هدف این پژوهش، بررسی عوامل مؤثر بر میزان مشارکت شهروندان و در پی آن ارائه راهکارهایی جهت افزایش مشارکت مردمی در فرآیند احیای بافت‌های فرسوده شهری می‌باشد. پژوهش حاضر به لحاظ هدف از نوع کاربردی و روش آن پیمایشی با رویکرد توصیفی-تحلیلی و همبستگی است. گردآوری اطلاعات به دو روش کتابخانه‌ای و میدانی صورت پذیرفت. جامعه آماری شامل ۱۲۱۵ نفر سرپرستان خانوار در محله مالکی شهر نورآباد ممسنی می‌باشد که با استفاده از فرمول کوکران، ۲۹۱ نفر به‌عنوان حجم نمونه انتخاب شد و پرسشنامه‌ی محقق ساخته به‌صورت تصادفی ساده میان آن‌ها توزیع گردید. روش‌های آماری مورد استفاده برای تحلیل داده‌ها مشتمل بر؛ نشانه، تی تک‌نمونه‌ای، تاو بی‌کندال و رگرسیون لجستیک ترتیبی است. نتایج آزمون نشانه، ۱۰/۹۵- می‌باشد که بیانگر عدم مشارکت مؤثر ساکنین این محله در روند احیای محل سکونت خویش است. نتایج آزمون تی حاکی از آن است که ابعاد کالبدی، اجتماعی فرهنگی، اقتصادی و مدیریتی به ترتیب با میانگین ۴/۱۲، ۴/۶۰، ۳/۸۱ و ۴/۲۲ از عوامل مؤثر بر مشارکت شهروندان می‌باشند، همچنین با کمک آزمون تاو بی‌کندال دریافتیم بین هر چهار بعد و میزان مشارکت رابطه مثبت و معناداری وجود دارد. در نهایت نتایج آزمون رگرسیون لجستیک ترتیبی بیانگر این است که هر چهار بعد متغیر مستقل، قادر به پیش‌بینی میزان مشارکت شهروندان (متغیر وابسته) می‌باشند، که بعد اجتماعی-فرهنگی با ۵۴/۸۵ درصد دارای بیشترین تأثیر است.

اطلاعات مقاله

تاریخ دریافت: ۱۴۰۰/۰۴/۱۴
تاریخ پذیرش: ۱۴۰۰/۰۶/۰۷
شماره صفحات: ۱۶۹-۱۸۶

از دستگاه خود برای اسکن و خواندن مقاله به صورت آنلاین استفاده کنید



واژه‌های کلیدی:

مشارکت مردمی، برنامه‌ریزی مشارکتی، احیای شهری، بافت فرسوده، نورآباد ممسنی

استناد: حسینی، سیده آیدا؛ افلاکی، اردلان (۱۴۰۲). بررسی عوامل مؤثر بر مشارکت شهروندان در احیای بافت‌های فرسوده شهری (نمونه موردی: محله مالکی شهر نورآباد ممسنی). فصلنامه پژوهش و برنامه‌ریزی شهری، سال ۱۴، شماره ۵۳، مردشت: صص ۱۶۹-۱۸۶.

DOI: 10.30495/JUPM.2021.28386.3925

DOR:

* نویسنده مسئول: سیده آیدا حسینی، پست الکترونیکی: S.Aida.Hosseini1993@gmail.com، تلفن: ۰۹۱۷۸۲۱۵۳۱۲

مقاله حاضر برگرفته از پایان نامه کارشناسی ارشد سیده آیدا حسینی با راهنمایی دکتر اردلان افلاکی می‌باشد که در مؤسسه آموزش عالی آپادانا شیراز با عنوان «احیاء و بازسازی بافت قدیم و میانی شهر نورآباد ممسنی با تأکید بر مشارکت پذیری ساکنان (نمونه موردی: محله مالکی)» به انجام رسیده است

مقدمه

شهرها از مهم‌ترین دستاوردهای تمدنی ملت‌ها به شمار می‌روند که به‌عنوان یک ارگانیکم زنده در پویای تاریخی خود همواره در حال تغییر و دگرگونی هستند (Mosayyebzadeh & ghasemi, 2019:25). این تغییرات به‌صورت کنش و واکنش از شهر به شهروندان و بالعکس از طریق فعالیت‌ها و ارتباطات انسانی به جریان درمی‌آید (Hosseini, 2019:1). با تحولات شهرنشینی در آغاز سده‌ی بیست و یکم، این سکونت‌گاه‌های انسانی در معرض دگرگونی‌های بنیادی کمی و کیفی فراوانی قرار گرفته‌اند (Faraji et al, 2017:54) و امروزه وجود مناطق فشرده و فرسوده از جمله واقعیت‌های شهرهای متوسط و بزرگ محسوب می‌شود (Wang et al, 2007:337). محله‌هایی که در گذشته اغلب در هسته‌ی مرکزی شهرها جای داشته و زمانی از ارزش فرهنگی، اجتماعی و اقتصادی بالقوه‌ای برخوردار بوده‌اند (Hataminezhad et al, 2017:38) در فرآیند زمانی طولانی و در نتیجه‌ی بلا تغییر ماندن، در محاصره‌ی تکنولوژی عصر حاضر گرفتار شده و اکنون با معضلی به نام بافت‌های فرسوده و ناکارآمد روبرو هستند که از ارزش بسیار نازلی در تمام ابعاد زندگی برخوردار می‌باشند (Habibi & Maghsoudi, 2020:16; Alpopi & manoele, 2013: 180). به بیانی جامع‌تر فرسودگی شرایطی است که زندگی انسان‌ها را از ابعاد کالبدی، اقتصادی، عملکردی، اجتماعی، ترافیکی، زیست‌محیطی، بهداشتی و امنیتی تهدید کرده (Andalib, 2013:58; Nasr, 2017:1382; Davoudpur & Niknia, 2011:32; Pourzargar, 1394:41; Anderson, et al, 2012: 513) و موجب قرارگیری در چرخه‌ی زوال، ناکارآمدی، بلااستفاده ماند (Abdi et al, 2012:3) و از دست رفتن تناسب این‌گونه مناطق با دیگر مناطق شهری و نیازهای شهروندان شده است (Jahedghadami & Zeynalzadeh, 2015:64). در این میان آنچه مسلم است سازوکار برنامه‌ریزی‌های شهری می‌تواند بر نوع رفتارها و سبک زندگی شهروندان (Martinez, 2021:1)، ارزش زمین و فضا، توزیع قدرت و ثروت و جایگاه اجتماعی و اقتصادی تأثیر بگذارد (Abdidaneshpour, 2015:341). اما شواهد نشان می‌دهد سیستم‌های سنتی که تمرکزشان بر حل مشکلات با استفاده از اقدامات کوتاه‌مدت استوار بود، دیگر توان پاسخگویی به معضلات روزافزون بافت‌های فرسوده را نداشته (Slaughter, 2014:185; Conrad et al, 2011:766) و با وجود گذشت چهار دهه از تهیه و اجرای طرح‌های توسعه‌ی شهری در کشورمان در عمل موفقیت‌چندانی در زمینه‌ی برطرف نمودن مسائل این‌گونه مناطق حاصل نشده است (Shafieydstjerdi, 2013:92). از سویی تجربیات نشان می‌دهد یکی از دلایل اصلی این شکست عدم مشارکت ساکنین این‌گونه بافت‌ها در امر ساماندهی محل زندگی‌شان می‌باشد (Azhdari & Haghghatnayeni, 2018:115; Asadian & Sayahi, 2011:143) حل این معضل شهری، به دلیل عدم وجود مکانیسم‌های کارآمد نظیر کمبود آموزش از سوی مدیران، عدم اطلاع‌رسانی صحیح، محدودیت‌های قانونی، ساسی، اقتصادی و وجود مدیریتی متکی و معطوف به مرکز (Zangiabadi & Akbarimaham, 2010:4; Yetano et al, 2010:790)، عدم اعتماد شهروندان به نتیجه‌ی کار، فاصله گرفتن نوسازی از اهداف بنیادین توسعه، عدم تعادل فضایی و اجتماعی و غیره (Mahjabeen et al, 2008:180)، منجر به از بین رفتن هویت جمعی، به وجود آمدن تضادهای اجتماعی-فرهنگی (Falamaki, 2018:41)، کاهش رضایت ساکنان بافت‌های فرسوده و در نتیجه مردم‌گریزی و فقدان انگیزه برای شرکت در کار گروهی شده است (Andalib & Ebrahimi, 2018:68) این در حالی است که مردم با توجه به تأکید سازمان ملل و بانک جهانی نسبت به اجرای مشارکت در راستای افزایش آگاهی شهروندان (Darabi, 2009:754)، به‌طور فزاینده‌ای مشارکت در تصمیماتی که بر زندگی آنان اثرگذار است را یک حق یا فرصت جهت ارزیابی برنامه‌های اجرایی برای خود می‌نگارند (Marrison & Xian, 2016:205; Castreenoel, 2009:76) و معتقدند این امر نه تنها موجب دستیابی به توسعه‌ی پایدار خواهد شد، بلکه به‌عنوان افرادی که قرار است عملیات اجرایی به‌طور مستقیم بر زندگی آنان اثر بگذارد، اساسی‌ترین حق انسانی‌شان می‌باشد (Kalantari & Mahmoudabadi, 2017:21-22; Habittat, 1996:3). بنابراین باید به بافت‌های ناکارآمد شهری و به‌تبع آن ساختمان‌هایی که مردم در آن سکنی گزیده‌اند با دیدی جامع‌تر نگریم و ضرورت ایجاد تغییر و تحول در برنامه‌ریزی‌های شهری را مدنظر قرارداد (Green leigh & ross, 2000:378). در نتیجه نیازمند نگرش و رویکرد جدیدی برای برنامه‌ریزی و شناسایی راهکارهایی مؤثر (Farajpour et al, 2015:2) جهت دستیابی به منافع زیست‌محیطی، کالبدی، اجتماعی، اقتصادی و در نهایت فراهم آوردن محیطی درخور زندگی انسانی و در راستای آینده‌ای پایدار برای شهرهایمان می‌باشیم (Magruk, 2012:701; Ozlem, 2009:28). در این جهت برای دستیابی به شیوه‌های اجرایی مؤثر و در پی آن اتخاذ راهبردهای نوین و بلندمدت؛ سرمایه‌ی انسانی را باید مدنظر قرارداد، به‌نحوی که در بهسازی و نوسازی شهری «مشارکت واقعی و پایدار مردمی» به‌عنوان عامل کلیدی برنامه‌ها مدنظر قرار گرفته شود (Rahnama, 2009:12; Hashemzadeh ghalehjough et al, 2020:137).

محله مالکی هسته اولیه‌ی شهر تاریخی نورآباد ممسنی می‌باشد که باوجود ارزش‌های بالقوه، طی گذشت زمان دستخوش تغییراتی گشته و به‌عنوان یک بافت فرسوده‌ی پر چالش موردتوجه واقع شده است. امروزه این محله با مشکلاتی همچون؛ کوچه‌های کم‌عرض و پرپیچ‌وخم،

ساختمان‌های کم‌دوام و غیراستاندارد، دشواری دسترسی و مشکلات ترافیکی، کاهش ارزش املاک، سکونت غیرمجاز مهاجران، کمبود سرانه فضای سبز، مشکلات گوناگون اجتماعی و غیره مواجه می‌باشد. طبق تحقیقات به‌عمل‌آمده دریافتیم عنصر «مشارکت شهروندان» در روند اجرای پروژه‌های ساماندهی بافت‌های فرسوده شهری، امری تأثیرگذار در پیشبرد اهداف توسعه محور و تحقق‌پذیری آن می‌باشد (Hosseini et al, 2020: 95-97). بنابراین پژوهش پیش رو سؤال را مطرح می‌نماید: ۱- آیا از سوی شهروندان اقدام مؤثری جهت احیای محل سکونت خویش صورت گرفته است؟ ۲- چه عواملی می‌تواند بر میزان مشارکت ساکنین اثرگذار باشد؟ در این راستا مقاله‌ی حاضر بر آن است تا با تبیین اهمیت موضوع مشارکت در امر احیای بافت‌های فرسوده، ضمن سنجش میزان مشارکت ساکنین در ساماندهی وضعیت این بافت شهری و بررسی عوامل مؤثر برافزایش مشارکت مردمی، به ارائه‌ی راهکارهایی اجرایی جهت جلب مشارکت شهروندان در راستای حل معضلات کالبدی، اقتصادی، اجتماعی-فرهنگی، زیست‌محیطی که در نهایت منجر به ارتقاء کیفیت زندگی در بافت‌های روبه‌زوال رفته‌ی شهری خواهد شد بپردازد.

پیشینه و مبانی نظری

بافت فرسوده به بافتی از شهر اطلاق می‌گردد که مشخصه‌هایی همچون ناپایداری و مجموعه‌ای از نارسایی‌های کالبدی، عملکردی، حرکتی، زیست‌محیطی، اجتماعی، فرهنگی، اقتصادی و مدیریتی را دارا می‌باشد (Falamaki, 2018: 55)، بنابراین ارزش‌های پذیرش شهروندی آن کاهش‌یافته، ساکنان از شرایط زندگی در محل رضایت و ایمنی خاطر ندارند و نیازهای اساسی آن‌ها برآورده نمی‌شود (Andalib, 2008: 37). از آنجاکه نیروهای متحول ساز درون این بافت‌ها، قدرت و سرعت لازم برای همگام کردن خود با سایر بخش‌های شهر را ندارند، در نتیجه این مناطق حرکتی واپس‌گرا را در پیش گرفته‌اند و روزبه‌روز از گردونه‌ی توسعه‌ی پویای شهر دور می‌شوند (Faraji et al, 2017: 55). کریستوفر الکساندر، پاتریک گدس و کوین لینچ از جمله اندیشمندان قرن بیستم هستند که به بهسازی و نوسازی شهری با در نظر گرفتن مشارکت مردم به‌عنوان محور اصلی توسعه توجه نمودند (Zivyar et al, 2014: 32). دیدگاه این گروه تحت تأثیر نظریه‌های شهرسازی مشارکتی همچون «نردبان مشارکت» ارنستاین^۴ که مشارکت مردمی را در رأس امور ترسیم نمود و گزارش رسمی آرتور اسکفینگتون^۵ به دولت انگلستان که اعتقاد داشت موفقیت در برنامه‌ریزی تنها زمانی امکان‌پذیر است که مطابق با خواست مردم باشد، قوت بیشتری گرفت. در نهایت نظرات این اندیشمندان موجب شد تا در آخرین دهه‌های قرن بیستم بهسازی و نوسازی شهری با تفکر متفاوتی از ماقبل خودش تحت عنوان «دیدگاه انسان‌گرایی» مطرح گردد. این مکتب بر این باور است که شهرهای کارکردگرا و صنعت زده‌ی قرن بیستم قادر به برآوردن نیازهای جسمی و روانی ساکنانش نیست. بنابراین در این نظریه برنامه‌ریزی برای بافت‌های فرسوده از بعد کالبدی و منفعت‌طلبی اقتصادی فراتر رفته و ابعاد مدیریتی، اجتماعی-فرهنگی و زیست‌محیطی را نیز مورد توجه قرار می‌دهد. شکل شماره ۱، اصول و خط‌مشی این دیدگاه را به شرح ذیل نمایش می‌دهد:



شکل ۱- اصول فکری دیدگاه انسان‌گرایی (Source: authors taken from: Lynch, 2019)

برنامه‌ریزی مشارکت‌گرا بیان می‌دارد تعامل تصمیم‌سازان و گروه‌های تأثیرپذیر از این تصمیمات و ابزارهایی که برای دستیابی به این تصمیمات مورداستفاده قرار می‌گیرند، بر روی نتایج به‌دست‌آمده بسیار تأثیرگذار خواهد بود (Othengrafen, 2012: 4) و تأکید دارد در اجرای برنامه‌ها باید به شرایط نهادی و حرفه‌ای، تنش میان هدف‌ها، منافع فردی و جمعی، محدودیت‌ها، قابلیت‌ها و ترجیح شهروندان در راستای

¹ - Christopher Alexander

² - Patrick Geddes

³ - Kevin Andrew Lynch

⁴ - Arnstein

⁵ - Arthur Skeffington

توسعه پایدار توجه نمود (Othengrafen, 2014:3) و اجرای طرح‌ها باید بر پایه‌ی آموزش، سنت‌ها، ارزش‌ها و حفظ منافع اقتصادی، اجتماعی، کالبدی و زیست‌محیطی صورت پذیرد (Othengrafen & Reimer, 2013). در این راستا نظریه‌ی «مشورتی» اطلاع‌رسانی و اخذ نظرات شهروندان، نظریه‌ی «یادگیری اجتماعی» تربیت شهروندانی مسئول که بتوانند سرنوشت خودشان را از طریق حق آزادی و دموکراسی به سمت بهینه رهنمون نمایند، نظریه‌ی «قدرت جامعه» ایجاد سازمان‌های همسایگی (Zivyar, 2014:234-235)، نظریه‌ی «برنامه‌ریزی مرادده‌ای» مبادله‌ی افکار بین گروه‌های مختلف به صورت مداوم (Rajabi, 2011:107)، نظریه‌ی «میانجی‌گری» گفت‌وگو با نظرات متنوع در قالب تعهد پایدار (Habibi & Saiedirezvani, 2005:20) و نظریه‌ی «برنامه‌ریزی ارتباطی» گویا بودن، صمیمی بودن، صداقت و مشروع بودن (Hosseini, 2001:99) را از عوامل مؤثر جهت دستیابی به اهداف برنامه‌ریزی مشارکتی می‌دانند. بنابراین احیای مشارکت محور شهری با تکیه بر عوامل فوق با دیدی یکپارچه و فراگیر به منزله‌ی تکوین (Pares et al, 2012:242)، دوباره سامان دادن و ارتقاء کیفیت محیط‌های ساخته‌شده‌ی موجود (Balaban & Oliveira, 2014:2) در بخش‌هایی از نواحی شهری که فاقد استانداردهای عمومی رایج بوده و توانایی پاسخگویی به نیاز ساکنین خود را ندارد (Shamaey & Pourahmad, 2013:152)، به جای برنامه‌ریزی و توسعه برای نواحی کاملاً جدید (Coach et al, 2003)، به عنوان یک چشم انداز و عمل یکپارچه اجرا می‌گردد. به بیانی جامع این اقدام باهدف به وجود آوردن بهبود مستمر و پایدار شهری و با در نظرگیری شرایط اقتصادی، اجتماعی، فیزیکی و زیست‌محیطی، برای دستیابی به توسعه پایدار و ارتقاء کیفیت زندگی، ارتقاء بهره‌وری، بهبود رقابت‌های اقتصادی، بهینه‌سازی استفاده از زمین، توسعه‌ی زیرساخت‌ها، امکان توسعه‌ی درون‌شهری و ارتقاء سطح دسترسی به خدمات شهری و اجتماعی و در نهایت دوباره زنده شدن شهر، با توجه به ایجاد زمینه‌ی مناسب برای مشارکت پایدار و واقعی شهروندان در مدیریت و برنامه‌ریزی نواحی شهری صورت می‌گیرد (Paym, 1985:282-287).

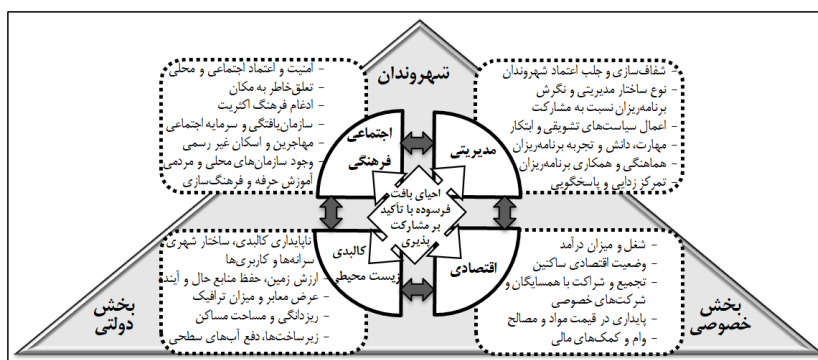
مطالعات مستمر و گسترده‌ای در زمینه‌ی مشارکت شهروندان در امور ساماندهی بافت‌های فرسوده در سال‌های اخیر انجام شده است. در پژوهش انجام‌شده توسط مولایی و همکاران (۱۳۹۷)، با عنوان عملکرد مدیریت مشارکتی در برنامه‌ریزی جهت توسعه شهر تهران، نتایج نشان می‌دهد نظام برنامه‌ریزی و مدیریت شهری در کشورمان تاکنون به صورت متمرکز بوده است که این امر از مهم‌ترین دلایل شکست برنامه‌ها می‌باشد. وی راهکارهایی همچون تقویت حکومت‌های محلی و جذب بخش‌های خصوصی و عمومی و اعتمادسازی در راستای افزایش مشارکت مردمی را پیشنهاد می‌دهد. احمدی و همکاران (۱۳۹۸)، در مطالعه‌ای با عنوان تحلیلی بر جایگاه سرمایه‌های اجتماعی، در بازآفرینی بافت فرسوده تاریخی محله امامزاده یحیی با به‌کارگیری معادلات ساختاری، بیان می‌دارد اعتماد و مشارکت شهروندان به عنوان اثربخش‌ترین مؤلفه‌ها در بازآفرینی بافت‌های فرسوده شناخته شده است. که این امر نیازمند پیش‌زمینه‌هایی همچون؛ همبستگی اجتماعی، تعلق خاطر و افزایش اختیار و دادن قدرت به شهروندان از سوی دولت می‌باشد. پوراحمد و همکاران (۱۳۹۸)، در پژوهشی با عنوان اولویت‌بندی تأثیر مؤلفه‌های سرمایه اجتماعی بر مشارکت ساکنان در نوسازی بافت‌های فرسوده شهری، ناحیه سه منطقه ده تهران را بررسی نموده‌اند و از دید ایشان سیاست‌ها و برنامه‌های نخبه محور و از بالا به پایین نمی‌تواند موفقیت را در پی داشته باشد. بنابراین سرمایه اجتماعی جوامع، دارایی اولیه جهت نیل به اهداف نوسازی به شمار می‌رود، که رضایت از محل سکونت خویش، تعاملات اجتماعی و اعتماد نهادی، از عوامل مؤثر بر مشارکت شهروندان در این‌گونه بافت‌ها هستند. صفری و همکاران (۱۳۹۹)، شهر رشت را مورد مطالعه قرار داده و در مقاله خود با عنوان رویکرد ساختاری در تحلیل شاخص‌های بازآفرینی پایدار بافت‌های ناکارآمد میان شهری، معتقد هستند میزان تعلق خاطر که از نتایج مشارکت پایدار است، به عنوان عامل اساسی سرمایه اجتماعی در بازآفرینی مطرح است. از سویی رشد درون‌زای اقتصادی در این مناطق باید با بهبود نیروی کار محلی افزایش یابد که در نهایت پویایی محله را در پی خواهد داشت. وانارات و نیوانوا (۲۰۱۳)، با انجام پروژه‌ای در تایلند، معتقد است اگر شهروندان از پیشنهادها برنامه ریزان مطلع شده و امکان مقایسه‌ی برنامه‌ها را داشته باشند، مشارکت‌پذیری خواهد داشت که این امر با کمک استفاده از برنامه‌های سه‌بعدی و مدل‌های ساختاری رایانه‌ای امکان‌پذیر است. ونگ^۲ و همکارانش (۲۰۱۵)، نوسازی شهری و پایداری اجتماعی در وان چای را مورد بررسی قرار داد و بیان می‌دارند در پروژه‌های بهسازی و نوسازی علاوه بر ابعاد کالبدی، باید به سلامت عمومی و شرایط اجتماعی شهروندان، محیط‌زیست و اقتصاد نیز توجه ویژه‌ای داشت که وجود مدیریتی متکی به مرکز و نبود یک سیستم ارزیابی تجدید پذیر موجب شکست این‌گونه طرح‌ها خواهد شد. ادوال^۳ و همکاران (۲۰۲۰)، بافت فرسوده‌ی شهر ایبادان نیجریه را مورد بررسی قرار دادند. نتایج نشان می‌دهد اکثر ساکنین این‌گونه بافت‌ها به محل کار و زندگی خود وابسته هستند. محققان پیشنهاد می‌دهند؛ افزایش کیفیت واحدهای مسکونی و سطح امنیت محیط زندگی و اموال، بهبود دسترسی به خدمات اجتماعی پایه و امکانات موجود در محیط،

1 - Wanarat & Nuanw

2 - Wang

3 - Adewale

برآورده نمودن نیازها و انتظارات ساکنین، موجب افزایش حس تعلق خاطر و در پی آن تشویق و بالا رفتن مشارکت شهروندان در طرح‌ها و برنامه‌های شهری، بهبود رفتارهای ساکنان، حفاظت از محیط‌زیست و درنهایت و ماندن در محل زندگی‌شان خواهد شد. دو و همکاران (۲۰۲۰)، محله‌های فقیرنشین کشورهای غنا و مالاوی را به‌صورت تطبیقی باهدف دستیابی به توسعه پایدار مورد مطالعه قرار داد. از دید وی مداخلات باید در راستای اولویت‌های خانوارها باشد، زیرا آن‌ها خود بهتر می‌دانند که چه می‌خواهند و بیشترین منافع آن‌ها را چه نوع اقداماتی تأمین می‌کند و شهروندان باید با امنیت صاحب‌اختیار در تصمیم‌ها شوند. همچنین بیان می‌دارد دولت باید از طریق وام به مردم، حمایت مالی از شرکت‌های کارآفرین و تشویق شرکت‌های خصوصی جهت سرمایه‌گذاری در این مناطق، شرایط اقتصادی خانوارهای فقیرنشین را بهبود بخشد. بنا بر مطالب بیان‌شده و مطالعات محققان، مدل مفهومی پژوهش را می‌توان به شرح زیر ارائه داد (شکل شماره ۲). این مدل حاکی از آن است که جهت احیای موفق و پایدار بافت‌های فرسوده نیازمند مشارکت واقعی ۳ بخش خصوصی، دولتی و شهروندان با در نظرگیری تمامی ابعاد کالبدی، اقتصادی، زیست‌محیطی، مدیریتی، اجتماعی و فرهنگی، به‌طور هم‌زمان می‌باشیم.



شکل ۲- مدل مفهومی پژوهش (Source: Authors Studies, 2023)

مواد و روش تحقیق

پژوهش حاضر به لحاظ هدف از نوع کاربردی و روش آن پیمایشی با رویکرد توصیفی-تحلیلی و همبستگی می‌باشد. گردآوری اطلاعات به دو روش کتابخانه‌ای و میدانی صورت پذیرفت. جامعه آماری متشکل از ۱۲۱۵ نفر سرپرست خانوار در محله مالکی می‌باشد و حجم نمونه با استفاده از فرمول کوکران، ۲۹۱ نفر برآورد گردید. پرسشنامه‌ی محقق ساخته در دو بخش خصوصیات دموگرافیک شهروندان و گویه‌های مربوط به متغیرهای پژوهش که شامل چهار بعد کالبدی، اجتماعی-فرهنگی، اقتصادی و مدیریتی (متغیر مستقل)، (جدول شماره ۱) و سنجش میزان مشارکت ساکنان (متغیر وابسته) می‌باشد، در قالب ۲۴ سؤال تنظیم و درنهایت به‌صورت تصادفی ساده میان حجم نمونه توزیع گردید. سنجش روایی پرسشنامه با تکنیک روایی محتوایی و صوری و با کمک نظرخواهی از اساتید و متخصصان صورت پذیرفت و جهت تعیین پایایی پرسشنامه از روش آلفای کرونباخ بهره گرفته شد. ضرایب آلفای به‌دست‌آمده برای بعد کالبدی ۰/۷۴، بعد اجتماعی-فرهنگی ۰/۸۵، بعد اقتصادی ۰/۷۳ و بعد مدیریتی ۰/۸۹ می‌باشد. درصدهای به‌دست‌آمده (بالای ۰/۷۰) سطح مطلوب پایایی گویه‌های پژوهش را نشان می‌دهد. با کمک نرم‌افزار SPSS به تجزیه و تحلیل داده‌های آماری حاصل از پرسشنامه و پاسخ به پرسش‌های پژوهش پرداخته شد. جهت بررسی نرمال و یا غیر نرمال بودن داده‌ها آزمون کولموگروف اسمیرنوف مورد استفاده قرار گرفت (جدول‌های شماره ۲ و ۳). به‌منظور سنجش میزان مشارکت شهروندان از آزمون نشانه، ارزیابی شاخص‌ها و اولویت‌بندی‌ها بر اساس میانگین از آزمون‌های تی تک نمونه‌ای^۵، پی بردن به رابطه‌ی بین متغیرها از آزمون همبستگی تاوپی کندال و درنهایت جهت به دست آوردن میزان تأثیر متغیرهای مستقل بر متغیر وابسته آزمون رگرسیون لجستیک ترتیبی^۶ استفاده می‌شود.

^۱ -Doe

^۲ - Cronbach's alpha

^۳ - Kolmogorov-smirnov

^۴ - Sign Test

^۵ - T-Test

^۶ - Kendall's tau-b

^۷ - Ordinal logistic regression

جدول ۱- ابعاد و شاخص‌های پژوهش

گویه‌ها	بعد
فرسودگی کالبدی، عرض و کیفیت سطحی معابر، دفع آب‌های سطحی، مساحت مسکن، وجود مکان‌های تفریحی	کالبدی
ناامنی، فساد اخلاقی و...، مشارکت فکری و نیروی انسانی و مالی، شورابار و سرپرست محله، تعلق خاطر، جلسات آموزشی، افزایش آگاهی، کلاس مهارت افزایی	اجتماعی- فرهنگی
خودکفایی مالی، تجمیع زمین با همسایگان، شراکت با شرکت‌های خصوصی، قیمت نامتعادل مواد و مصالح، وام	اقتصادی
اعتماد دوسویه دولت و مردم، شفاف‌سازی، ایجاد امکانات رفاهی، پاسخگویی مسئولین	مدیریتی

(Source: Authors Studies,2023)

جدول ۲- نتایج آزمون کولموگروف اسمیرنوف برای متغیر وابسته

متغیر	Z	سطح معناداری
میزان مشارکت	۵/۸۵	۰/۰۰۱

(Source: Authors Studies,2023)

همان‌طور که در جدول شماره ۱ مشخص شده است سطح معناداری از ۰/۰۵ کوچک‌تر می‌باشد و این مقدار در آزمون کولموگروف اسمیرنوف اثبات می‌نماید که توزیع نرمات در متغیر وابسته بهنجار و یا طبیعی نمی‌باشد. اما نتایج جدول شماره ۲ نشان می‌دهد سطح معناداری در تمام متغیرها از ۰/۰۵ بزرگ‌تر است، بنابراین متغیرهای مستقل دارای توزیع بهنجار یا طبیعی هستند.

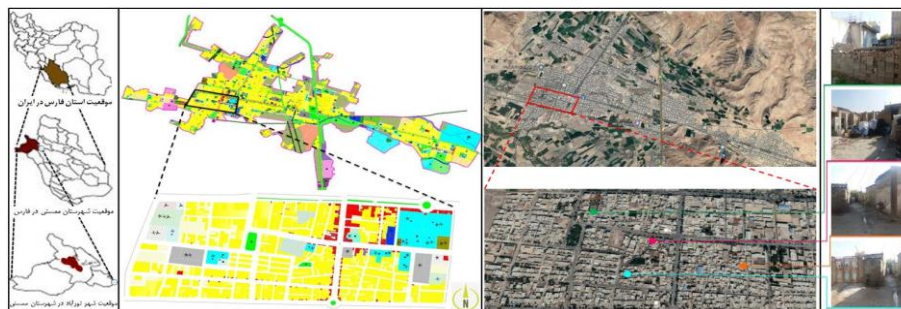
جدول ۳- نتایج آزمون کولموگروف اسمیرنوف برای متغیرهای مستقل

متغیر	Z	سطح معناداری
بعد کالبدی	۰/۹۶	۰/۳۲
بعد اجتماعی- فرهنگی	۱/۰۵	۰/۲۲
بعد اقتصادی	۱/۲۲	۰/۱۰
بعد مدیریتی	۰/۹۶	۰/۳۱

(Source: Authors Studies,2023)

محدوده مورد مطالعه

شهرستان ممسنی به مرکزیت شهر نورآباد، با وسعت تقریبی ۵۶۰۰ کیلومتر مربع یکی از شهرستان‌های تاریخی و کهن استان فارس در ایران می‌باشد که در غرب استان و در محدوده جغرافیایی ۵۰ درجه و ۳۶ دقیقه تا ۵۱ درجه و ۵۸ دقیقه طول شرقی، واقع گردیده است. شهر نورآباد ممسنی با مساحتی حدود ۱۷۹٫۸ هکتار و جمعیتی حدود ۵۷۰۰۰ نفر در شمال غربی این استان قرار دارد. این شهر دارای ۳ ناحیه و ۱۳ محله می‌باشد (Shamsoddini & Amirifahlyani, 2015: 89). محله ۲ واقع در ناحیه ۳ (محله مالکی) محدوده مورد مطالعه است که با جمعیتی حدود ۵۶۰۰ نفر- ۱۲۱۵ خانوار، ۱۰۴۲ واحد مسکونی (بعد خانوار ۴٫۶) و مساحتی در حدود ۷۸٫۲ هکتار، با قدمت ۴۵-۵۵ سال در قسمت جنوب و جنوب غربی شهر واقع گردیده است. محله مالکی حدود ۱۵/۲ درصد از وسعت ناحیه و ۴/۳ درصد از وسعت کل شهر را به خود اختصاص داده (Statistical Center of Iran, 2016; Mamasani city development plan, 2008). این محله به‌عنوان هسته اولیه‌ی شهر دارای بافتی فرسوده و بسیار نامنظم، معابر کم‌عرض و بهداشت ضعیف، مسکن غیر مقاوم و ناپایدار، سکونت غیررسمی مهاجران و... می‌باشد (تصویر شماره ۱).



تصویر ۱- موقعیت جغرافیایی استان فارس، شهرستان ممسنی و شهر نورآباد- نقشه و وضعیت فرسودگی محله مالکی (Source: Authors Studies,2023)

بحث و ارائه یافته‌ها

با توجه به هدف اصلی تحقیق، ابتدا به بررسی میزان مشارکت شهروندان در محله خویش پرداخته می‌شود، در این راستا فرضیه اول تحت عنوان؛ به نظر می‌رسد شهروندان مشارکت فعالی در روند احیای بافت فرسوده شهر مورد مطالعه ندارند، مطرح گردید که با کمک آزمون نشانه به این فرضیه پاسخ داده می‌شود (جدول‌های شماره ۴ و ۵). در گام بعدی به بررسی تأثیر چهار بعد مشخص‌شده در مدل مفهومی تحقیق (کالبدی، فرهنگی-اجتماعی، اقتصادی و مدیریتی) بر میزان مشارکت شهروندان می‌پردازیم. که در این باره فرضیه‌ای دوم تحت عنوان؛ به نظر می‌رسد با تکیه بر آموزش و فرهنگ‌سازی می‌توان مشارکت شهروندان را در احیای بافت فرسوده مورد مطالعه افزایش داد، طرح گردید (جدو های شماره ۶، ۷، ۸، ۹ و ۱۰). نتایج اطلاعات جمعیت شناختی افراد پاسخ‌دهنده که شامل ۲۹۱ نفر از سرپرستان خانوار در محله مالکی می‌باشد حاکی از آن است که به لحاظ جنسیت؛ ۷۰٪ از سرپرستان خانوار مرد و متأهل می‌باشند، از نظر وضعیت مالکیت؛ ۸۹٪ املاک در مالکیت شخصی قرار دارد. تولد و تعلق خاطر به محله، علت سکونت ۷۰،۴٪ درصد ساکنین می‌باشد. ۶۴٪ از ساکنین دارای مدرک دیپلم، کاردانی و کارشناسی هستند که ۴۵٪ آنان دارای شغل کاری و درآمد ۵۶،۷٪ شهروندان بین یک تا دو و نیم میلیون تومان می‌باشد. نظر به اینکه مقیاس متغیر وابسته ترتیبی و توزیع نمرات آن ناهنجار می‌باشد، جهت بررسی فرضیه‌ی اول از آزمون نشانه استفاده می‌نماییم (جدول‌های شماره ۴ و ۵).

جدول ۴: میزان مشارکت شهروندان در احیای محل سکونت خویش

میزان مشارکت	تعداد	بازسازی کامل		بازسازی جزئی		ایمن‌سازی		مرمت		عدم اقدام		مد	میان
		درصد	فراوانی	درصد	فراوانی	درصد	فراوانی	درصد	فراوانی	درصد	فراوانی		
انجام‌شده توسط ساکنین	۲۹۱	۹/۶	۲۸	۱۱	۳۲	۷/۲	۲۱	۱۴/۱	۴۱	۵۸/۱	۱۶۹	عدم اقدام	۱

(Source: Authors Studies, 2023)

نتایج جدول شماره ۴، حاکی از آن است که از تعداد ۲۹۱ فرد شرکت‌کننده در پژوهش، ۱۶۹ نفر گزینه ۱ (عدم اقدام) و ۱۲۲ نفر، دیگر گزینه‌های پرسشنامه را انتخاب نموده‌اند. بنابراین مد (گزینه‌ای که بیشترین فراوانی را دارد) و میانه در این سؤال عدم اقدام می‌باشد که جهت آزمون نشانه از آن استفاده می‌نماییم.

جدول ۵: نتایج آزمون نشانه

سطح معناداری	آماره Z
۰/۰۰۱	-۱۰/۹۵

(Source: Authors Studies, 2023)

با توجه به نتیجه‌ی آماره آزمون Z (-۱۰/۹۵) در جدول شماره ۵ و همچنین با در نظرگیری سطح معناداری به دست آمده در آزمون نشانه (۰/۰۰۱) می‌توان نتیجه گرفت که شهروندان مشارکت فعالی در روند احیای بافت فرسوده‌ی شهری مورد مطالعه ندارند. بنابراین فرضیه‌ی اول تأیید می‌گردد.

در گام بعد و جهت بررسی عوامل مؤثر بر مشارکت‌پذیری شهروندان، از آزمون تی تک نمونه‌ای استفاده می‌نماییم. با توجه به اینکه در پرسشنامه از طیف لیکرت استفاده شده و دارای پنج گزینه می‌باشد، میانگین مورد نظر را عدد ۳ در نظر می‌گیریم. در تمامی ابعاد سطح معناداری کمتر از ۰/۰۵ به دست آمد که دلیل بر صحت نتایج می‌باشد (جدول شماره ۶).

جدول ۶: نتایج آزمون تی تک نمونه‌ای ابعاد کالبدی، فرهنگی-اجتماعی، اقتصادی و مدیریتی

سطح معناداری	مقدار T	انحراف استاندارد	تفاوت میانگین	میانگین	درجه آزادی	تعداد	بعد
۰/۰۰۱	۴۴/۸۵	۰/۴۲	۱/۱۱	۴/۱۲	۲۹۰	۲۹۱	کالبدی
۰/۰۰۱	۶۸/۱۰	۰/۴۰	۱/۶۰	۴/۶۰	۲۹۰	۲۹۱	فرهنگی
۰/۰۰۱	۲۹/۸۰	۰/۴۶	۰/۸۱	۳/۸۱	۲۹۰	۲۹۱	اقتصادی

مدیریتی	۲۹۱	۲۹۰	۴/۲۲	۱/۲۲	۰/۴۶	۴۴/۸۵	۰/۰۰۱
---------	-----	-----	------	------	------	-------	-------

(Source: Authors Studies,2023)

نتایج به‌دست‌آمده در جدول فوق حاکی از آن می‌باشد که هر چهار بعد کالبدی، اقتصادی، اجتماعی-فرهنگی و مدیریتی به ترتیب با تفاوت میانگین ۱/۱۱، ۱/۶۰، ۰/۸۱ و ۱/۲۲ از عوامل مؤثر بر میزان مشارکت شهروندان در احیای محل سکونت خویش می‌باشند. جهت بررسی وجود رابطه و همبستگی بین متغیرها، از آزمون ضریب همبستگی استفاده می‌نماییم. نظر به اینکه متغیرهای پیش‌بین در مقیاس اندازه‌گیری فاصله‌ای هستند و متغیر ملاک در مقیاس رتبه‌ای، از آزمون ضریب همبستگی تاوبی کندال استفاده شده است (جدول شماره ۷).

جدول ۷: ضریب همبستگی تاوبی کندال متغیرهای پژوهش

متغیر وابسته	متغیرهای مستقل	شدت رابطه	سطح معناداری
مشارکت در احیای بافت فرسوده	بعد کالبدی	۰/۴۱**	۰/۰۰۱
	بعد اجتماعی-فرهنگی	۰/۵۵**	۰/۰۰۱
	بعد اقتصادی	۰/۴۳**	۰/۰۰۱
	بعد مدیریتی	۰/۲۳**	۰/۰۰۱

(Source: Authors Studies,2023) **P < ۰/۰۱

نتایج جدول شماره ۷، حاکی از آن است که بین تمام ابعاد موردبررسی در پرسشنامه با میزان مشارکت رابطه مثبت و معناداری وجود دارد. میزان همبستگی بین بعد کالبدی با میزان مشارکت ۰/۴۱، بعد اجتماعی-فرهنگی ۰/۵۵، بعد اقتصادی با ۰/۴۳ و بعد مدیریتی ۰/۲۳ می‌باشد. در گام آخر جهت بررسی میزان تأثیر متغیرهای پیش‌بین بر متغیر ملاک از رگرسیون استفاده می‌نماییم. با توجه به اینکه مقیاس اندازه‌گیری متغیر ملاک از نوع ترتیبی و دارای چهار شاخص می‌باشد، از رگرسیون لجستیک ترتیبی استفاده شده است (جدو های شماره ۸، ۹ و ۱۰).

جدول ۸: ارزیابی متناسب بودن مدل

مدل نهایی	مقدار خی دو	Cox & Snell R Square	Df درجه آزادی	سطح معناداری
	۱۹۸/۷۹	۰/۴۹۵	۴	۰/۰۰۱

(Source: Authors Studies,2023)

در جدول فوق متناسب بودن مدل موردبررسی و تحلیل قرار گرفته است. نظر به اینکه سطح معناداری از ۰/۰۵ کوچک‌تر است نتیجه می‌گیریم که مدل موردبررسی متناسب می‌باشد. همچنین مقدار به‌دست‌آمده Cox & Snell R Square حاکی از آن است که به‌طور کلی ۴۹/۵ درصد تغییرات متغیر وابسته توسط متغیرهای مستقل پیش‌بینی می‌شود.

جدول ۹: آزمون نکویی برازش مدل شانس متناسب

معیار Deviance (انحراف)	مقدار خی دو	Df درجه آزادی	سطح معناداری
	۴۳۸/۶۲	۸۹۶	۱/۰۰

(Source: Authors Studies,2023)

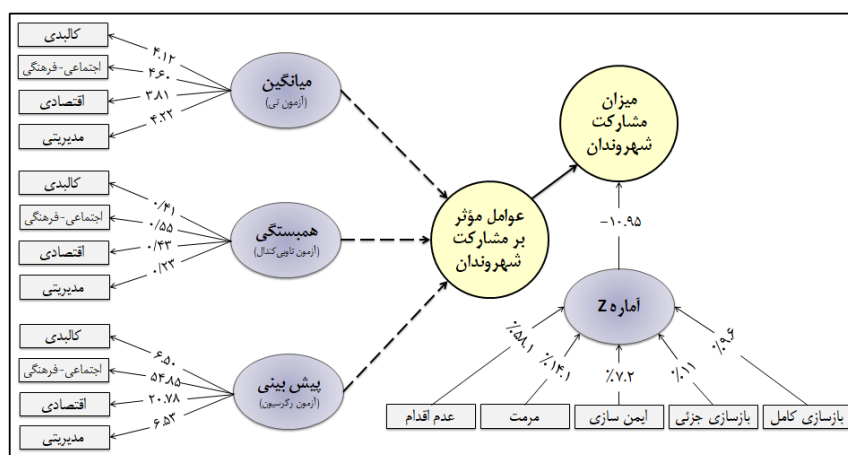
در جدول شماره ۹، بر اساس معیار Deviance (انحراف) به بررسی برازش مدل پرداخته شده است. سطح معناداری بزرگ‌تر از ۰/۰۵ بیانگر این مطلب است که مدل دارای برازش مناسب است. بنابراین بر اساس نتایج آزمون نکویی برازش، کفایت مدل شانس متناسب تأیید می‌شود.

جدول ۱۰: برآورد پارامترها و نسبت‌های شانس بر اساس برازش مدل شانس متناسب

متغیرها	برآوردها	خطای استاندارد	آزمون Wald (احتمال معنی‌داری)	Df (درجه آزادی)	Sig (سطح معناداری)
بعد کالبدی	۱/۰۲	۰/۴۰	۶/۵۰	۱	۰/۰۱۱
بعد اجتماعی-فرهنگی	۵/۳۸	۰/۷۳	۵۴/۸۵	۱	۰/۰۰۱
بعد اقتصادی	۱/۴۶	۰/۳۲	۲۰/۷۸	۱	۰/۰۰۱
بعد مدیریتی	۰/۷۶	۰/۳۰	۶/۵۳	۱	۰/۰۱۱

(Source: Authors Studies,2023)

با توجه به اینکه در جدول شماره ۱۰، نتایج به‌دست‌آمده هر چهار متغیر در آزمون Wald مثبت می‌باشد و سطح معناداری آن‌ها نیز کوچک‌تر از ۰/۰۵ است، بنابراین تمام متغیرهای مستقل قادر به پیش‌بینی میزان مشارکت هستند. جدول فوق بیانگر میزان تأثیر هر کدام از شاخص‌های پژوهش بر مشارکت شهروندان در احیای بافت فرسوده‌ی مورد مطالعه می‌باشد که در این میان بعد اجتماعی-فرهنگی با ۵۴٫۸۵ درصد، بالاترین نمره را به خود اختصاص داده است. بر این اساس فرضیه‌ی دوم پژوهش نیز تأیید می‌گردد. شکل شماره ۳، نتایج نهایی آزمون‌های مورد پژوهش را به تفکیک نمایش می‌دهد. داده‌های به‌دست‌آمده از هر سه آزمون تی تک نمونه‌ای، تاوبی کندال و رگرسیون، حاکی از آن است که از میان ابعاد مورد آزمون پژوهش؛ بعد اجتماعی-فرهنگی دارای بالاترین نمره می‌باشد.



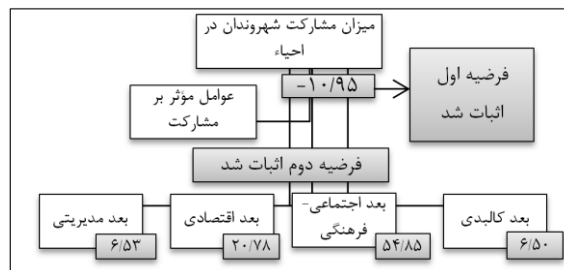
شکل ۳- مدل شماتیک آزمون‌های پژوهش (Source: Authors Studies, 2023)

نتیجه‌گیری و ارائه پیشنهادها

با توجه به اینکه محله مالکی شهر نورآباد ممسنی در محدوده‌ی قانونی شهر قرار دارد و دارای حاکمیت رسمی و قانونی می‌باشد اما از نظر برخورداری از ایمنی و استحکام، خدمات شهری و... دچار کمبودهایی شده است و بخشی از بافت نیز به دلیل گسترش شهر و پیوستگی با روستای اطراف دارای ناهمگونی و تضادهایی در فرم و ساختار نسبت به دیگر نقاط شهر می‌باشد؛ فرسودگی محله‌ی مالکی از نوع فاقد میراث شهری و روستا شهری محسوب می‌شود. تغییراتی که در طول زمان در این بافت به وجود آمده موجب شده بافت مورد نظر توان پاسخگویی به نیاز ساکنین را نداشته باشد و دچار فرسودگی و در پی آن مشکلات فزاینده‌ای گردد. در پژوهش حاضر پس از مروری بر مسئله‌ی پیش رو، ابتدا اقدام به مطالعه پیشینه‌ها و ادبیات مربوطه در راستای شناخت عوامل مؤثر بر مشارکت واقعی شهروندان در احیای محل سکونت خویش از دیدگاه پژوهشگران نمودیم. سپس نوع روش تحقیق، ابزار گردآوری اطلاعات، روش تجزیه و تحلیل داده‌ها و محدوده‌ی مورد مطالعه بیان گردید. جهت سنجش فرضیه‌های مطرح‌شده، ابتدا متغیرهای پژوهش که شامل میزان مشارکت شهروندان در احیای محدوده مورد مطالعه (متغیر وابسته) و عوامل مؤثر بر مشارکت که شامل ابعاد کالبدی، اجتماعی-فرهنگی، اقتصادی و مدیریتی (متغیر مستقل) می‌باشد، مشخص و سپس پرسشنامه‌ای محقق ساخته تدوین، اجرا و با کمک یافته‌های توصیفی و روش‌های آماری استنباطی (آمون نشانه، آزمون تی تک نمونه‌ای، آزمون تاوبی کندال و آزمون رگرسیون لجستیک ترتیبی) تجزیه و تحلیل گردید. نتایج مطالعات، مشاهدات، مصاحبه، پرسشنامه و تجزیه-تحلیل توصیفی و استنباطی، به شرح زیر می‌باشد:

- درصد بالایی از ساکنین بافت دلیل سکونت در محله را تولد و تعلق خاطر و هم‌جواری با اقوام انتخاب نموده‌اند، در این راستا می‌توان دریافت بافت اجتماعی محله از همگنی نسبی و ساکنین آن از حس تعلق خاطر مطلوبی نسبت به محل سکونت خویش برخوردارند. با توجه به اینکه پژوهشگرانی همچون؛ Ahmadi et al, 2019; Pourahmad et al, 2019; Safari et al, 2020 Adewale et al, 2020، تعلق خاطر به محل سکونت و همبستگی اجتماعی ساکنین را از مهم‌ترین عوامل دستیابی به مشارکت پایدار می‌دانند، می‌توان نتیجه گرفت این محله از مهم‌ترین اصل مشارکت برخوردار است و با برنامه‌ریزی صحیح می‌توان به این امر جامه‌ی عمل پوشاند.
- مشکلات موجود در محله همچون؛ تراکم زیاد، معابر کم‌عرض، ناامنی، بزهکاری، توزیع مواد مخدر و... موجب شده تا محدوده‌ی مورد مطالعه پیامدها و تأثیرات منفی بر جنبه‌های روانی، اجتماعی و بالطبع دیدگاه‌های شهروندان دیگر مناطق شهر از خود برجای

- بگذار (فرسودگی در بعد تصویر ذهنی). بنابراین سایر شهروندان هیچ‌گونه تمایلی برای سرمایه‌گذاری و حتی رفت‌وآمد از محدوده مورد مطالعه را ندارند، در نتیجه قطعاً این امر موجب جدا افتادگی روزافزون بافت از دیگر مناطق و در پی آن افزایش مشکلات محله می‌گردد.
- فرسودگی کالبدی موجب شده تا ارزش ملک و زمین در محله‌ی مالکی نسبت به دیگر مناطق شهر بسیار نازل باشد (فرسودگی اقتصادی)، در این راستا شرکت‌های خصوصی و شهروندان دیگر مناطق شهر تمایلی به سرمایه‌گذاری در این محله ندارند. از سوی دیگر شغل بخش عمده‌ای از سرپرستان خانوار کارگری می‌باشد و تعداد زیادی از افراد نیز تحت پوشش کمیته امداد هستند، بنابراین اکثر ساکنین از شرایط اقتصادی نازلی برخوردارند. در نتیجه به‌تنهایی و بدون کمک مؤثر نهادهای اجرایی، قادر به احیای بافت مورد نظر نخواهند بود، که متأسفانه میزان کمک‌های مالی و سیاست‌های تشویقی دولت نیز تاکنون ناچیز بوده است. در حالی که نتایج تحقیقات بسیاری از پژوهشگران از جمله دُو همکاران ۲۰۲۰، حاکی از آن است که عامل اقتصادی تأثیر بسزایی در میزان مشارکت شهروندان دارد و دولت و مدیران شهری موظف هستند ساکنین این مناطق را با اعطای وام، کارآفرینی، سیاست‌های تشویقی و... تحت حمایت مالی قرار دهند.
 - سکونت غیررسمی مهاجرین در این محدوده نه‌تنها موجب فرسودگی بیش‌ازپیش مساکن شده بلکه در بالا رفتن اجاره‌بهای ملک و همچنین کاهش بهداشت محله نیز تأثیر بسزایی داشته است. می‌توان گفت که این بافت‌ها همانند چهارراهی برای عبور مهاجران هستند و تا زمانی که این مسئله سامان داده نشود، مشکلات این مناطق نیز همچنان ادامه دارد. نتایج تحقیق مصطفی مادبولی ۲۰۰۹، نیز که بافت‌های فرسوده‌ی چند کشور خاورمیانه از قبیل مصر، عراق، یمن، اردن و لبنان را مورد پژوهش قرار داد، این موضوع را تأیید می‌نماید.
 - با توجه به نتیجه‌ی به‌دست‌آمده از آزمون نشانه که ۱۰/۹۵- می‌باشد، اثبات شد شهروندان مشارکت فعالی در احیای محله‌ی مالکی ندارند.
 - نتایج آزمون تی تک نمونه‌ای نشان داد هر چهار بعد کالبدی، اجتماعی-فرهنگی، اقتصادی و مدیریتی، به ترتیب با میانگین ۴/۶۰، ۳/۸۱ و ۴/۲۲، از عوامل مؤثر بر مشارکت می‌باشند.
 - نتایج آزمون همبستگی تاوبی کندال حاکی از آن است که بین هر چهار بعد با درصدهای: کالبدی ۰/۴۱، اجتماعی-فرهنگی ۰/۵۵، اقتصادی ۰/۴۳، مدیریتی ۰/۲۳ و میزان مشارکت شهروندان، رابطه‌ی مثبت و معناداری وجود دارد.
 - با کمک آزمون رگرسیون لجستیک ترتیبی میزان تأثیر هر کدام از ابعاد متغیر پیش‌بین بر متغیر ملاک را معین نمودیم. نتایج حاکی از آن است که هر چهار بعد کالبدی، اجتماعی-فرهنگی، اقتصادی و مدیریتی به ترتیب با میانگین ۶/۵۰، ۵۴/۸۵، ۲۰/۷۸ و ۶/۵۳ درصد، در پیش‌بینی میزان مشارکت شهروندان تأثیر دارند.
 - با توجه به اعداد به‌دست‌آمده در آزمون، بعد اجتماعی-فرهنگی با ۵۴/۸۵ درصد، دارای بیشترین تأثیر بر میزان مشارکت شهروندان می‌باشد. در نتیجه این بعد با دارا بودن گویه‌هایی همچون: افزایش فرهنگ مشارکت در راستای همکاری با مدیران شهری و همسویی با دیگر ساکنین، برگزاری کلاس‌های آموزشی جهت خودکفایی اقتصادی، افزایش تعلق خاطر ساکنین به محل، ایجاد همبستگی اجتماعی و برقراری اعتماد میان شهروندان و مدیران شهری، القای فرهنگ همکاری و همفکری و کاهش تضادهای موجود در راستای دستیابی به هدف، افزایش آگاهی از طرح‌ها و قرارگیری ساکنین در روند برنامه‌های اجرایی و...، دیگر ابعاد را نیز مورد تأثیر قرار داده و ارتباط عمیق‌تری با شهروندان که مهم‌ترین عامل در محیط‌های شهری و تغییرات آن، محسوب می‌گردد برقرار می‌نماید. بنابراین با اطمینان می‌توان بیان نمود این بعد زیربنای تمامی ابعاد اثرگذار بر محیط زندگی انسان‌ها به شمار می‌رود. شکل شماره ۴، نتایج نهایی آزمون فرضیه‌های پژوهش را نمایش می‌دهد:



شکل ۴- آزمون فرضیه‌های پژوهش (Source: Authors Studies, 2023)

تاکنون اکثر برنامه‌های اتخاذ شده جهت ساماندهی بافت‌های فرسوده‌ی شهری در کشورمان، بیشتر بر بعد کالبدی تمرکز داشته‌اند و ابعاد دیگر کمتر مورد توجه قرار گرفته‌اند و یا عملاً تنها بر روی کاغذ دیده می‌شوند و نه فضای زیست انسانی. شاخص‌های معرف بافت فرسوده (ریزدانگی، فرسودگی سازه‌ای و عرض معابر) در مصوبه‌ی شورای عالی شهرسازی ایران ۱۳۹۳، که تنها بعد کالبدی را مدنظر قرار داده است، به‌وضوح بیانگر این مورد می‌باشد. این در حالی است که در کشورهای توسعه‌یافته‌ی اروپایی بافت فرسوده به مناطقی اطلاق می‌شود که از

منظر کیفیت زندگی نسبت به سایر نواحی شهری دارای استانداردهای پایین‌تری هستند و به هر دلیلی وارد چرخه‌ی زوال شده و توان پاسخگویی به نیاز ساکنین خود را ندارند که علاوه بر بعد کالبدی ابعاد فیزیکی، اقتصادی، اجتماعی، مدیریتی، زیست‌محیطی و... را نیز در برمی‌گیرد (Abdi et al, 2012:3). از سویی نتایج پژوهش حاضر و بسیاری از تحقیق‌های صورت گرفته توسط محققین از دهه‌های گذشته تاکنون در ایران و جهان همچون؛ Ghadrjani & Gheyarani, 2012; Movahed et al, 2014; Nazmfar & atar, 2013; Lee & Edvinchan, 2008; Hosseini, 2008; Adewale et al, 2020; Wang et al, 2015 را اثبات می‌نماید و بیان می‌دارند در اکثر موارد تأثیر این ابعاد بیش از بعد کالبدی می‌باشد، اما تاکنون این ابعاد در اجرای طرح‌های ساماندهی کشورمان به‌خوبی مورد توجه قرار نگرفته و با مشکلات گوناگونی مواجه شده است. در این باره برخی از پژوهشگران عواملی همچون؛ ابزاری، شعاری و محدود بودن برنامه‌های مشارکتی (Ghafari & eeyazi, 2013)، دولت‌محوری و نظام متمرکز غالب در ساختار مدیریتی (Zivyar et al, 2014; Wang et al, 2015; Molaey et al, 2018)، توجه به مسئولیت‌های شهروندان و بی‌توجهی به حقوق آن‌ها، نادیده گرفتن مردم و نظراتشان که قدرت اختیار و انتخاب را از آنان سلب نموده است (Hosseini et al, 2020:95)، را از عوامل اصلی و ریشه‌ای ناکامی برنامه‌های اجرایی، دیده نشدن و یا شاید نادیده گرفتن در صورت دیده شدن دیگر ابعاد مؤثر بر روند ساماندهی این مناطق می‌دانند. بر این اساس باید توجه داشت در روند برنامه‌ریزی مشارکتی جهت دستیابی به فرآیند تصمیم‌سازی منصفانه‌تر با غلبه بر اختلاف‌های قدرت میان شهروندان و ذینفعان، هماهنگی بیشتر با نیازها، سلیقه‌ها و انتظارات، پذیرش طرح‌های ارائه‌شده توسط ساکنین، افزایش حس تعلق خاطر نسبت به مکان، پایداری طرح‌ها، برقراری دموکراسی و برطرف نمودن نابرابری‌های اجتماعی، نیاز به دیدی متفاوت از آنچه که تاکنون بوده و در پی آن اتخاذ اقداماتی مؤثر داریم. در واقع باید طی برنامه‌های هدفمند، فرصت‌ها و تهدیدها در این مناطق شناسایی شوند و با بهره‌گیری از توانایی‌ها و استعدادها، گروه‌های متنوعی از شهروندان و مدیریت مؤثر این استعدادها با کمک ابزار علم، فناوری و خلاقیت، به‌عنوان یک فرآیند ذهنی و اجتماعی، جهت ایجاد و شناخت زمینه‌ها و بینش‌های مشترک بلندمدت باهدف حفظ، بهبود و ارتقاء سطح آزادی بشر در راستای دستیابی به توسعه‌ی پایدار و آینده‌ای مطلوب اقدام نمود. با در نظرگیری موارد بیان‌شده و با توجه به اینکه در پژوهش حاضر به میزان تأثیر چهار بعد اجتماعی فرهنگی، مدیریتی، اقتصادی و کالبدی پرداخته شد، پیشنهادهای پژوهش به تفکیک این چهار بعد، به شرح زیر ارائه می‌گردد (جدول شماره ۱۱).

جدول ۱: پیشنهادهای پژوهش

شاخص‌ها	پیشنهادهای	وضع موجود
کالبدی	<ul style="list-style-type: none"> - توسعه‌ی فضاهای امن تفریحی عمومی که علاوه بر کاهش چشمگیر بزهکاری و بهبود جنبه‌های فضایی-کالبدی و زیست‌محیطی، می‌تواند بازآفرینی اجتماعی و حتی اقتصادی را نیز در پی داشته باشد. - مقاوم‌سازی مسکن از طریق طرح‌های بهسازی، نوسازی و بازسازی و تعریض نمودن معابر. - بهبود شرایط بهداشتی در اماکن عمومی. - بهبود روند دفع فاضلاب و آب‌های سطحی. - بازسازی شبکه‌های تأسیساتی. 	
اجتماعی-فرهنگی	<ul style="list-style-type: none"> - اجرای برنامه‌های آموزشی در راستای بالا بردن سطح دانش و آگاهی شهروندان، جهت فرهنگ‌سازی و افزایش توانایی مردم در ارائه‌ی ایده‌ها و درک بهتر طرح‌های اجرایی و از سوی دیگر شهروندان بتوانند از پیشنهادهای برنامه ریزان، اهداف آن‌ها و پیامدهای برنامه‌ها آگاه شده، مقایسه نمایند و در نهایت اعتماد و تعلق خاطر به محل خویش داشته باشند. - گسترش نهادهای مردمی غیردولتی و ایجاد دفاتر محلی-مرکزی و اداره‌ی آن توسط افراد آموزش‌دیده، معتمدین محلی و متخصصین، در راستای قرار دادن ساکنین در جریان امور و اطلاع‌رسانی به‌موقع به شهروندان نسبت به برنامه‌ها با راهکارهایی همچون تبلیغات، ارائه‌ی نقشه‌ها، مدل‌ها، ماکت‌ها، عکس‌ها و غیره، آگاهی از مشکلات و نیازهای شهروندان و در پی آن ارائه‌ی نظرات و دیدگاه‌ها به‌گونه‌ای که در برطرف نمودن مشکلات مکملی برای یکدیگر باشند. - تشکیل گروه‌های مردمی حفظ محیط‌زیست و پلیس‌های نظارتی، جهت حفظ محیط‌زیست و افزایش امنیت اجتماعی و کاهش بزهکاری. 	

	<p>- استفاده از پتانسیل تعلق خاطر بالای شهروندان به محل سکونت خویش، جهت برقراری یکپارچگی اجتماعی و در پی آن برطرف نمودن معضلات پیش آمده از ورود مهاجران.</p> <p>- نقل مکان افغان‌های ساکن در محله.</p>	
 	<p>- ارائه تسهیلات مناسب از سوی دولت و مدیران شهری جهت تشویق شرکت‌های خصوصی در راستای سرمایه‌گذاری بیشتر در این مناطق و حمایت مالی و سیاستی دولت نظیر وام‌های کم‌بهره، بخشودگی عوارض و تشویقی‌های شهرداری جهت تجمیع و غیره.</p> <p>- توانمندی شهروندان درون محله؛ برگزاری کلاس‌های آموزشی رایگان مداوم و مؤثر حرفه‌های مختلف مانند جوشکاری، تأسیسات، بنایی، کیف دوزی، چرم‌دوزی، خیاطی و غیره، باهدف توانمند ساختن ساکنین به گونه‌ای که هر کدام حرفه‌ای را آموزش دیده و بتوانند در بازسازی مسکن و محله، به یکدیگر کمک نمایند و از سوی دیگر فراهم آوردن شرایطی جهت برگزاری بازارهای فصلی و بازارچه‌های محلی به گونه‌ای که مردم بتوانند از حرفه‌هایشان، وسایل و صنایع دستی و... خود کسب درآمد داشته باشند. با توجه به اینکه این محله در مرکز شهر قرار دارد، اگر مورد توجه قرار گیرد از قابلیت‌های اقتصادی خوبی برخوردار است.</p>	<p>اقتصادی- مالی</p>
	<p>- اهمیت دادن و اعتماد به نظرات شهروندان، برنامه‌ریزی طبق خواسته‌های آنان و ضمانت اجرایی از سوی دولت که موجب مشارکت پیوسته مردم، افزایش رضایت حس تعلق خاطر، درک اهمیت کیفیت زندگی، حفظ و نگهداری محیط توسط شهروندان و در نهایت پایداری طرح‌های اجرایی خواهد شد.</p> <p>- به‌کارگیری روش تعاملی و برقراری ارتباط دوسویه بین دولت مرکزی و دولت‌های محلی و نهادهای مردمی و امکان دسترسی شهروندان به اطلاعات برنامه‌ها در تمامی مراحل پروژه جهت جلوگیری از تسلط یک‌طرفه‌ی دولت و در پی آن افزایش اعتماد میان مردم و مدیران شهری. تغییر در شیوه‌های اجرایی و ساختار مدیریتی معطوف به مرکز و از «بالا به پایین»، تعامل مدیران و برنامه ریزان شهری با یکدیگر و حل تعارضات موجود در نهادهای اجرایی، ایجاد انعطاف سازمانی واداری با رویکردی مبتنی بر انسان، جامعه و فرهنگ و با تکیه بر جامعه‌ی محلی.</p>	<p>مدیریتی</p>

(Source: Authors Studies,2023)

ملاحظات اخلاقی:

پیروی از اصول اخلاق پژوهش: در مطالعه حاضر فرم‌های رضایت نامه آگاهانه توسط تمامی آزمودنی‌ها تکمیل شد.

حامی مالی: هزینه‌های مطالعه حاضر توسط نویسندگان مقاله تأمین شد.

تعارض منافع: بنابر اظهار نویسندگان مقاله حاضر فاقد هرگونه تعارض منافع بوده است.

ملاحظات اخلاقی

پیروی از اصول اخلاق پژوهش

در این مطالعه فرم‌های رضایت‌نامه آگاهانه توسط تمامی آزمودنی‌ها تکمیل شد.

References

1. Abdi, M. A., Medizadegan, S., & Jalvandi, M. (2012). An overview of the experiences of some countries in improving and renovating urban textures. Tehran, Road, Housing and Urban Development Research Center Press. [In Persian].
2. Abdidanshpour, Z. (2015). An introduction to planning theories with a special emphasis on urban planning (Third edition). Tehran, Shahid Beheshti University Press. [In Persian].
3. Adewale, B. A., Ibem, E. O., Amole, S. A., & Adeboye, A. B. (2020). Place attachment in Nigerian urban slums: Evidence from inner-city Ibadan. *Cities*, 107 (102902).
4. Ahmadi, M., Andalib. A., Majedi, H., & Sayeedeh zarabadi, Z. (2019). An analysis of the position of social capital in recreating the dilapidated historical fabric of Imamzadeh Yahya neighborhood using structural equations. *Urban Planning Knowledge*, 3 (2), 49-63. [In Persian].
5. Alpopi, C & Manole, c.(2013), Integrated urban Regeneration- solution for Cities Revitalize. *Prcedia Economics and Finance*, 6: 178-185.

6. Andalib, A. (2008). Worn Tissue Renovation Offices: The process of renovating worn tissues in Tehran, Volume Four. Tehran, Statistics and Information Organization of Computer Services press. [In Persian].
7. Andalib, A. (2013). Principles of Urban Renovation: A New Approach to Worn Textures (second edition). Tehran, Azarakhsh Press. [In Persian].
8. Andalib, A., & Ebrahimi, M. R. (2018). Applications of the conceptual model of balanced renovation of worn-out urban structures. Garden Comment, 15 (24), 67-82. [In Persian].
9. Andersen, A. D., & Andersen, P. D. (2012). Innovation system foresight. Technological Forecasting and Social Change, 22 .
10. Asadian, F., & Sayahi, Z. (2011). The Role of Public Participation Model in Improving and Renovating Worn Urban Weaves Using Geographic Information System, Case Study: Ameri Neighborhood, Ahvaz. Geographical arrangement of the environment, 12, 139-163. [In Persian].
11. Azhdari, D., & Haghghatnayeni, GH. (2018). Development Management Planning Using Land Reclamation Method in Renovation of Worn Tissue (Case Study: Abivardi-Shiraz Neighborhood). research and Urban planning, 9 (32), 115-130. [In Persian].
12. Balaban, O., & Puppim de Oliveira, J. A. (2014). Understanding the links between urban regeneration and climate-friendly urban development: lessons from two case studies in Japan Local Environment, 19 (2): 262-291.
13. Castree, N, Mike Crang, Mona Domoah (2009), International Encyclopedya of Human.
14. Chado Jiman, Joharo Foziah Bte,(2015), Public Participation Efficiency in Traditional Cities of Developing Countries: A Perspective of Urban Development in Bida, Nigeria, 3rd Global Conference on Business and Social Science, Kuala Lumpur, Malaysia.
15. Coach, C. C. Fraser, S. Percy. (2003): Urban Regeneration in Europe, Blackwell Science LTD, London.
16. Conrad, E. Cassar, L. F. Christie, M. & Fazey, I. (2011), Hearing but not Listening? A participatory assessment of public participation in planning. Environment and Planning C: Government and Policy, 29: 761-782.
17. Darabi, H. (2009). Encyclopedia of Urban and Rural Management. Tehran, Organization of Municipalities and Rural Affairs Press. [In Persian].
18. Davoudpur, Z., & Niknia, M. (2011). Improvement and renovation of worn-out urban texture Strategic towards achieving the physical dimensions of sustainable urban development (Case study: Worn-out texture of Sajjadih alley). Environmental planning, 4 (15), 31-59. [In Persian].
19. Development plan. (2008). Fars Province Housing and Urban Development Organization, Noorabad Mamasani (Third edition). [In Persian].
20. Doe, B., Pephrah, C., & Chidziwisano, J. R. (2020). Sustainability of slum upgrading interventions: Perception of low-income households in Malawi and Ghana. Cities, 107 (102946).
21. Edvinchan , gracek K.L.Lee (2008), critical factors for improving sustainabilits of urban renewal projects . Social Indicators. Research, 85 (2): 243-256.
22. Falamaki, M. M. (2018). Reconstruction of historic buildings and cities (Thirteenth edition). Tehran, University of Tehran Press. [In Persian].
23. Faraji, A., Mirey, M., & Shareghi, K. (2017). Investigating the policies of urban worn-out texture renovation (Case study: Karaj city). Geographical Research in Urban Planning, 5 (1), 53-70. [In Persian].
24. Farajpour, M., Dodangi, A., & Soltanzadeh, H. (2015). Rehabilitation and organization of worn-out urban fabric in order to empower citizen women (Case study: Tehran Municipality). Urban Management, 14 (39), 109-134. [In Persian].
25. Ghadrjani, R., & Gheyarani, N. (2012). Investigating the methods of promoting public participation in the improvement and renovation of dilapidated houses (Case study: Golan neighborhood of Hamadan). Seven fences, 1 (2), 75-83. [In Persian].
26. Ghafari, GH., & eeyazi, S. M. H. (2013). Urban management and social participation. Tehran, Tisa Press. [In Persian].
27. Green Leigh, Nancey; L.Ross, Catherine (2000), "Planning, Urban Revitalization and the Inner City: An Exploration of Structural Racism", Journal of Planning Literature, 14 (3).

28. Habibi, S. M., & Maghsoudi, M. (2020). Urban restoration: definitions, theories, experiences, global charters and resolutions, urban methods and practices (tenth edition). Tehran, University of Tehran Press. [In Persian].
29. Habibi, S. M., & Saeidirezvani, H. (2005). Participatory urban planning, exploration in Iran. *beautiful arts*, 24, 15-24. [In Persian].
30. Habitat (1996), Second United Nations Conference on Human Settlements (Habitat II), Istanbul, Turkey.
31. Hashemzadeh ghalehjough, F., Ebizade, S., & Alizade, E. S. (2020). Identify and prioritize the most important factors in advancing urban management programs In the field of worn tissue (Case study: Mako city). *research and Urban planning*, 11 (40), 137-154. [In Persian].
32. Hataminezhad, H., Pourahmad, A., & Nosrati-heshi, M. (2017). Futurology in Urban Dilapidated Textures, Case Study: District One, District 9 of Tehran. *geographical information*, 28 (109), 38-55. [In Persian].
33. Hosseini, S. A. (2001). Methods of citizen participation in urban development projects, a case study of Rasht. PhD Thesis in Geography and Urban Planning, Tarbiat Modares University, Tehran. [In Persian].
34. Hosseini, S. A. (2019). The Role of Building Facades in the Identity and Visual Appearance of the City (Case Study: Hazrati St., Shiraz). Sixth National Conference on New Technologies in Civil Engineering, Architecture and Urban Planning. [In Persian].
35. Hosseini, S. A., Aflaki, A., & Shamsoddini, A. (2020). A Comparative Analysis of the Process of People's Participation in Urban Planning to Present Challenges and Obstacles of Modern Planning in Iran. *Approach*, 30 (80), 83-100. [In Persian].
36. Hosseini, S. J. (2008). Sustainable public participation in the renovation and reconstruction of dilapidated urban structures. Mashhad, Sokhan Gostar Press. [In Persian].
37. Jahedghadami, M., & Zeynalzadeh, S. (2015). Explaining and prioritizing the effective dimensions for the realization of participatory renovation in the dilapidated urban context, a case study of Shahid Khobakht neighborhood of Tehran. *Garden Comment*, 13 (43), 61-76. [In Persian].
38. Kalantari, A., & Mahmoudabadi, Z. (2017). Citizens' participation in city administration: A review of some experiences in Iran and the world. Mashhad, Scent of Heaven City Press. [In Persian].
39. Lynch, K. (2019). *City View* (Thirteenth edition). Translated by Mazini, M. Tehran, University of Tehran Press. [In Persian].
40. Madbouly, Mostafa (2009), Revisiting urban planning in the Middle east NORTH Africa Region, *Global Report on Human Settlements 2009*.
41. Magruk, A. (2012), Innovative classification of technology foresight methods. *Technological and Economic Development of Economy*, (4), 700-715.
42. Mahjabeen, Z. Shrestha, K.K., & Dee, J.A (2008), Rethinking community Metropolitan in urban planning: the role of Disadvantaged Groups in Sydney Metropolitan Strategy, *Proceeding of 32 nd ANZRSI Conference*, Nov-Dec, 167-185.
43. Marrison, Nicky & Xian, Simon.(2016), High mountains and faraway emperor: Oversoming barriers to citizen participation in Chinas urban regeneration through public arts, *Social and Behavioral Sciences*, 57, 205-214
44. Martínez, L. (2021). Health differences in an unequal city. *Cities*, 108.
45. Molaey, A., Daryabari, S. J., & Bakhshandenosrat, A. (2018). Performance of participatory management in planning for the development of Tehran. *New Attitudes in Human Geography*, 10 (3), 250-264. [In Persian].
46. Mosayyebzadeh, A., & Ghasemi, N. (2019). Principles and methods of organizing worn tissue. Tehran, Speakers Press. [In Persian].
47. Movahed, A., Firouzi, M., Zarei, R., & Zafari, M. (2013). The Role of Non-Governmental Organizations in Participating in the Reconstruction of Worn Tissues, Case Study, Central Worn Tissue of Ahvaz. *Iranian Geographical Association*, 11 (36), 79-97. [In Persian].
48. Nasr, T. (2017). Investigating the evaluation of Iranian urban worn-out renovation measures in comparison with global renovation experiences (in line with the goals of sustainable development). *Regional Planning*, 7 (27), 181-198. [In Persian].

49. Nazmfar, H., & Atar. M. A. (2014). The Role of Social Capital on Total Participation of Residents in Renovation of Dilapidated Urban Tissue, Case Study, Dilapidated Tissue of Ardabil. *Geography and regional urban planning*, 4 (12), 51-61. [In Persian].
50. Othengrafen, F. (2014), The Concept of Planning Culture, Analysing How Planners Construct Practical Judgements in a Culturised Context . *International Journal of E-Planning Research* , 3 (2), 1-17.
51. Othengrafen, F. Reimer, M. (2013), Embeddedness of Planning in Cultural Contexts: Theoretical Foundations for the Analysis of Dynamic Planning Cultures. *Environmental and planning A*, 45, 1269-1284.
52. Othengrafen, F.(2012), Uncovering the Unconscious Dimentions of Planning: Using Culture as a Tool to Analysis Spatial Planning Practices. USA: Ashgate.
53. Ozlem, G. (2009) "Urban Regeneration and Increased Competitive PowerAnkara in an Era of Globalization", *Cities*, 26 (1), 27-37.
54. Pares, M., Bonet-Martí, J., & Martí-Costa, M. (2012). Does participation really matter in urban regeneration policies? Exploring governance networks in Catalonia (Spain). *Urban Affairs Review*, 42 (2), 221-252.
55. Paym, N. (1985): *Urban Geography*, John Wiley and Sons, U.S.A.
56. Pourahmad, A., Najafi, E., Abasifalah, V., & Heydari, A. (2019). Prioritizing the effect of social capital components on residents' participation in the renovation of worn-out urban structures (Murray study: District 3, District 10 of Tehran). *Urban structure and function studies*, 6 (20),51-73. [In Persian].
57. Pourzargar, M. (2015). Regeneration and regeneration of worn tissues with the approach of maintaining housing identity. *Garden Comment*, 12 (37), 41-52. [In Persian].
58. Rahnama, M. R. (2009). *Planning of central areas of cities (principles, principles, theories, experiences and techniques)*. Mashhad, Ferdowsi University Press. [In Persian].
59. Rajabi, A. (2011). Methods of citizen participation in urban development processes. *light*, 4 (12), 101-116.
60. Resolution of the Supreme Urban Planning Council of Iran. (2014).
61. Safari, M., Mohamadi, M., Sabani, A. H., & Fatayi, Z. (2020). Structural approach in the analysis of sustainable regeneration indices of dysfunctional middle urban tissues (Case study: Rasht). *Urban planning knowledge*, 5 (3), 111-127. [In Persian].
62. Shafieydstjerdi, M. (2013). Renovation of worn tissues and the need to change attitudes in the preparation and implementation of comprehensive and detailed plans, a case study of Isfahan, *Garden Comment*, 10 (24), 91-104. [In Persian].
63. Shamaey, A., & Pourahmad, A. (2013). *Urban improvement and renovation from the perspective of geography (Fifth Edition)*. Tehran, University of Tehran Press. [In Persian].
64. Shamsoddini, A., & Amirifahlyani, M. R. (2015). Investigating the Factors Affecting Rural Land Use Management in Mamasani County Using TOPSIS-SWOT Combined Model. *Regional Planning*, 5 (19), 85-100. [In Persian].
65. Slaughter, R. (2014), *Future: All That Matters*, Z.Sardar. Hodder and Stoughton, London, *Futures*,63, 158-159.
66. Statistical Center of Iran. (2016). *General population and housing census of Mamasani city*.
67. Wanarat and Nuanw (2013), Using 3D Visualisation to Improve Public Participation in Sustainable Planning Process: Experiences through the Creation of Koh Mudsum Plan, Thailand. *Procedia-Social and Behavioral Sciences*, 91, 679-690.
68. Wang , Xiao Hu & Wan Wart, Mont Gomery (2007), " When Public Participation", *Public Administration Review*, 265-278.
69. Wong, L. K. S., & Yu, P. H. F. (2015), *Urban renewal and social sustainability: An exploratory study of the urban life of Wan Chai*. SpringerPlus, 4 (2).
70. Yetano, A. Royo, S. & Acerete, B. (2010), What is Driving the increasing Presence of Citizen Participation Initiatives? *Environment and Planning C: Government and Policy* , 28, 783-802.
71. Zangiabadi, A., & Akbarimaham, A. (2010). Management of worn urban structures in Iran. *Second Urban Planning and Management Conference*. [In Persian].

72. Zivyar, P., Azimi, A., & Farajimalaey, A. (2014). Planning and managing the improvement and renovation of worn-out urban structures. Rey, Islamic Azad University Yadegar Imam Branch Press. [In Persian].

73.