

Research Paper

Analysis of Effective Factors on Urban Spatial Organization, Focusing on Institutional Approach and the Role of Urban Organizations (Case of Tehran Metropolis)

Zahra Hosseini¹, Mohammad Reza Rezaei^{2*}

1. Department of Humanities, Qeshm Branch, Islamic Azad University, Qeshm, Iran.

2. Assistant Professor, Department of Geography and Urban Planning, Marvdasht Branch, Islamic Azad University, Marvdasht, Iran.

Received: 2022/01/11

Revised: 2022/02/24

Accepted: 2022/06/28

Use your device to scan and read the article online



DOI:

10.30495/jupm.2022.30437.4186

Keywords:

Urban spatial organization, the role of managers and urban organizations (institutions and management), areas (2, 3, 4, 10, 19, 20 and 22) of Tehran metropolis.

Abstract

Introduction: Spatial organization in the city is a reflection of complex relationships between different systems including power system, land use system, population settlement system, system of symbols and identity concepts (both artificial and natural), and communication system within socio-economic systems. The era and legacies of the past systems of the city.

Aim: The purpose of this study is to analyze urban spatial organization with an institutional-managerial approach in the metropolis of Tehran.

Method: This research is based on field evidence (study of Tehran municipal areas based on spatial harmonization) and various library documents. Using AHP and TOPSIS methods, which were distributed among 12 urban planning and architecture experts, we study urban spatial organization in the metropolitan area of Tehran.

Conclusion: The results showed that the higher the ratio of peripheral and internal strategic areas of spatial organization to the criteria of institutional-managerial approach, indicates the desirability of urban spatial organization and therefore the desirability of the study area and statistical assumption. Larger variance of AHP-TOPSIS combined approach scores in comparison with TOPSIS approach (variances equal to 0.0056 and 0.0153, respectively) was evaluated using F-test at confidence level of 95.95 and the superiority of the combined power diagnostic power. The TOPSIS approach has been proven, achieved, and in this regard, solutions to improve urban organization with an institutional-managerial approach have been presented.

Citation: Rezaei, M.R., Shakoor, A., Hosseini, Z., Analysis of Effective Factors on Urban Spatial Organization, Focusing on Institutional Approach and the Role of Urban Organizations (Case of Tehran Metropolis): Journal of Research and Urban Planning, 2022; 13 (48): 235-250.

Corresponding Author: Mohammad Reza Rezaei

Address: Assistant Professor, Department of Geography and Urban Planning, Marvdasht Branch, Islamic Azad University, Marvdasht, Iran.

Tell: 09126643510

Email: rezaeimohammadreza20@yahoo.com

Extended bstract

Introduction

Population growth and inadequate development of cities. There are many problems for cities that the correct and principled spatial organization of urban services can greatly regulate the performance of cities (12) and change the appearance of space such as (land use, densities). Human, change in the intensity and direction of the currents of the centers, etc.) housing systems are effective (36). Therefore, the spatial organization of the city, with an organized order and a set of activities in space (14), which causes the formation of order resulting from the crystallization of citizens' mentality in their living space, introduces the city as a whole (system). Does (22). Since various factors are effective in the formation of space organization, which are mainly divided into two parts (voluntary factors and involuntary factors under the influence of human decision and will and human society) (9). On the other hand, institutions are social structures resulting from life. It is society and social dynamics that are established, sustained, and transmit the rules of social order (24) as well as man-made constraints that shape political, economic, and social behaviors and informal arrangements. From custom to formal laws such as space regulations (31). Structural and managerial elements view institutions as tools for realizing what has become symbolic (19). Therefore, the establishment of institutions is an essential element for economic development and growth (30). Accordingly, in this study, with the aim of analyzing the spatial organization of Tehran with emphasis on the institutional-managerial approach, to examine the situation of the study areas in terms of major issues in the system of Tehran Metropolitan Space Organization should be done according to studies. If the Tehran Space Organization and the institutional management are faced with two structural and functional problems. From a structural point of view, the components and elements

of urban management and the interaction and relationship between them are analyzed and from a functional point of view, the product and outcome of spatial organization in urban life and solving problems of urban life, is evaluated. Based on this, the question arises that what is the share of effective strategic areas of spatial organization on the threat-management system of Tehran?

Methodology

The method used in the present study is descriptive-analytical and applied in terms of goal setting strategy. Two methods of library and documentation (detailed plan) have been used to collect data. The studied geographical area is the areas (2, 3, 4, 10, 19, 20, 22) of Tehran metropolitan municipality and the relations between the components, which include the components of the space organization (selection of sub-indicators of this index based on a research study) Pathologically selected on spatial organization and management of Tehran metropolis in accordance with the approaches and guidelines derived from the ideal of integrated management in the country (compiled by Amanpour and Sajjadian in 2016) and the institutional-managerial approach in Tehran metropolis, first using AHP questionnaire that was distributed among 12 urban planning and architecture specialists. Then, using SPSS software and TOPSIS test and the statistical population of the present study, which are experts in the field of urban planning and architecture, using the Delphi method, 30 people are formed. The distribution of the sample among the respondents by random method and the tools used in the present study is a questionnaire that after completing the questionnaires, its validity and reliability has been implemented.

Results and discussion

For reliability of the questionnaire questions, SPSS software and Cronbach's alpha coefficient were used. In the final test, Cronbach's alpha coefficient for the

variables of this study was equal to 0.842 and the alpha coefficient was higher than 0.7, indicating The optimal reliability of the questionnaire is. The results also showed that the higher the ratio of the peripheral and internal strategic areas of spatial organization to the criteria of the institutional-managerial approach, indicates the desirability of urban spatial organization and consequently the desirability of the situation in the study areas and statistically larger. The variance of AHP-TOPSIS combined approach scores in comparison with TOPSIS approach (variances equal to 0.0056 and 0.0153, respectively) was evaluated using F-test at confidence level of 0.95 and the superiority of diagnostic power of the combined approach to the approach was evaluated. TOPSIS has been proven, achieved, and in this regard, solutions to improve urban organization with an institutional-managerial approach have been presented.

Conclusion

Between the institutional regulations for a specific space and urban experiments, it can be seen that the conditions facing the metropolis of Tehran, which include lack of financial resources, change and transformation with the help of institutional understanding of changes in the transition process, so as to design or redefine Institutions and ultimately help to achieve the desired performance. Of course, it is important to note that institutional change is slow; but the key is to fix the problems now. Therefore, the results of this study are in line with the results of Vitale & Et all

(2021) studies which found that by making decisions at lower levels of management lead to limitations in control and execution and illegal activities cause poor coordination between different levels of management. Social order on the legal, cultural and cognitive basis of the metropolis of Tehran can be; Guidance and control of spatial organization integrated the city with the main tasks of urban management systems. To play this role, urban management needs to have appropriate and efficient tools. Thus, due to the existential vacuum and in order to achieve spatial, physical and functional organization of Tehran, the tasks and responsibilities derived include guiding the spatial, physical and functional changes of the city within the framework of the comprehensive plan of Tehran, institutional capacity building for Realization of optimal spatial organization of Tehran metropolis, comprehensive and balanced development of urban centers of the province by improving the required infrastructures and infrastructures; Anti-rent measures, anti-rent and land usurpation laws, social housing against overcrowding, etc

مقاله پژوهشی

تحلیل عوامل موثر بر سازمان یابی فضایی شهری با رویکرد نقش مدیران و سازمان های شهری (مورد کلان شهر تهران)

زهرا حسینی^۱، محمدرضا رضایی^{۲*}

۱. گروه علوم انسانی، واحد قشم، دانشگاه آزاد اسلامی، قشم، ایران.

۲. استادیار گروه آموزشی جغرافیا و برنامه ریزی شهری، واحد مرودشت، دانشگاه آزاد اسلامی، مرودشت، ایران.

چکیده

مقدمه: سازمان فضایی در شهر تبلوری از روابط پیچیده میان نظام های گوناگون از جمله نظام قدرت، نظام کاربری زمین، نظام اسکان جمعیت، نظام نمادها و مفاهیم هویتی (اعم از مصنوع و طبیعی)، و نظام ارتباطی در چهارچوب نظام های اجتماعی - اقتصادی دوران و موارث نظام های گذشته شهر است.

هدف: هدف این پژوهش، تحلیل سازمان یابی فضایی شهری با رویکرد نهادی - مدیریتی در کلان شهر تهران، می باشد.

روش: این پژوهش برپایه شواهد میدانی (بررسی مناطق شهرداری تهران بر اساس سازملن یابی فضایی) و اسناد گوناگون کتابخانه ای صورت گرفته است. با استفاده از روش AHP و تاپسیس که در بین ۱۲ نفر از متخصصین شهرسازی و معماری توزیع شد به جهت بررسی سازمان یابی فضایی شهری در سطح کلان شهر تهران می پردازیم.

نتیجه گیری: نتایج بیانگر آن بود که هرچه مقدار نسبت های عرصه های پیرامونی و درونی راهبردی سازمان دهی فضایی به معیارهای رویکرد نهادی - مدیریتی بالاتر باشد نشان دهنده مطلوب بودن سازمان یابی فضایی شهری و در نتیجه مطلوب بودن وضعیت مناطق مورد بررسی است و فرض آماری بزرگتر بودن واریانس نمرات رویکرد ترکیبی AHP-TOPSIS در مقایسه با رویکرد Topsis واریانس ها به ترتیب برابر با ۰/۰۵۶ و ۰/۰۱۵۳ (با استفاده از آزمون آماری F در سطح اطمینان ۰/۹۵ مورد بررسی قرار گرفت و برتری توان تشخیصی رویکرد ترکیبی بر رویکرد Topsis اثبات شد، بدست آمد و در این راستا به ارائه راهکارهایی جهت بهبود سازمان یابی شهری با رویکرد نهادی - مدیریتی پرداخته شده است.

تاریخ دریافت: ۱۴۰۰/۱۰/۲۱

تاریخ داوری: ۱۴۰۰/۱۲/۰۵

تاریخ پذیرش: ۱۴۰۱/۰۴/۰۷

از دستگاه خود برای اسکن و خواندن مقاله به صورت آنلاین استفاده کنید



DOI:

10.30495/jupm.2022.30437.4186

واژه های کلیدی:

سازمان یابی فضایی شهری، نقش مدیران و سازمان های شهری (نهادها و مدیریت)، مناطق (۲، ۳، ۴، ۱۰، ۱۹، ۲۰ و ۲۲) کلان شهر تهران.

* نویسنده مسئول: محمدرضا رضایی

نشانی: استادیار گروه آموزشی جغرافیا و برنامه ریزی شهری، واحد مرودشت، دانشگاه آزاد اسلامی، مرودشت، ایران.

تلفن: ۰۹۱۲۶۶۴۳۵۱۰

پست الکترونیکی: rezaeimohammadreza20@yahoo.com

مقدمه

بیش از نیمی از جمعیت جهان در شهرها زندگی می‌کنند و انتظار افزایش آن در دهه‌های آینده نیز وجود دارد (۱۸)، چنانچه انتظار می‌رود که با رشد جمعیت و توسعه نامناسب شهرها مشکلات عدیده‌ای برای شهرها بوجود آمده که ساماندهی فضایی صحیح و اصولی خدمات شهری می‌تواند تا حدود زیادی در نظم بخشیدن به عملکرد شهرها (۱۲) و دگرگونی چهره پردازی‌های فضا نظیر (کاربری اراضی، تراکم‌های انسانی، تحول در شدت و جهت جریان‌های کانون‌ها و...) نظام‌های سکونت مؤثر باشد (۳۶). لذا، سازمان فضایی شهر با ترتیب سازمان یافته و مجموعه‌ای از فعالیت‌ها در فضا (۱۴)، که سبب شکل‌گیری نظم حاصل از تبلور ذهنیت شهروندان در فضای زندگی آن‌ها است، شهر را به عنوان یک کل (سیستم) معرفی می‌کند (۲۲). از آنجا که عوامل گوناگونی در شکل‌گیری سازمان فضایی موثر است که به صورت عمده به دو بخش (عوامل ارادی و عوامل غیر ارادی تحت تاثیر تصمیم و اراده انسانی و جامعه بشری) تقسیم می‌شود (۹) و در ادامه نیاز به بررسی عرصه‌های راهبردی سازمان‌دهی فضایی می‌باشد که به قرار ذیل می‌باشد: ۱. عرصه‌های پیرامونی راهبردی سازمان‌دهی فضایی: (موقعیت، جایگاه، روابط) ۲. عرصه‌های درونی راهبردی سازمان‌دهی فضایی: (اندازه، شکل، چیدمان درونی (روابط و شبکه پیوندها، نظم عملکردی-کارکردی، نظم کالبدی، نظم ادراکی)) (۲).

از سوی دیگر، نهادها ساختارهای اجتماعی ناشی از زندگی جامعه و پویایی‌های اجتماعی هستند که مستقر می‌شوند، بادوام اند و قواعد نظم اجتماعی را انتقال می‌دهند (۲۴) و همچنین قیودی هستند وضع شده از سوی بشر که رفتارهای سیاسی، اقتصادی و اجتماعی را شکل می‌دهند و از ترتیبات غیررسمی نظیر عرف تا قوانین رسمی مانند مقررات فضایی را شامل می‌شوند (۳۱). عناصر ساختاری و مدیریتی، نهادها را به عنوان ابزارهایی برای واقعی نمودن چیزی که نمادین شده است، می‌نگرد (۱۹). لذا بنیان نهادن نهادها برای توسعه و رشد اقتصادی عنصری ضروری است (۳۰). اما همانطور که استیمسون و دیگران ادعا کرده‌اند: «آموزه‌های سیستماتیک اندکی از متون مرتبط با چگونگی بهبود یا ساختن نهادها از طریق سیاست‌ها وجود دارد و همچنین، ابهامات فراوان موجود در این زمینه امکان اتلاف منابع عمومی را نیز سبب می‌شود» (۳۳). بر این اساس در این پژوهش با هدف لزوم تحلیل سازمان یابی فضایی شهر تهران با تاکید بر رویکرد نهادی-مدیریتی، به بررسی وضعیت مناطق مورد مطالعه به لحاظ موارد عمده‌ای که در نظام سازمان فضایی کلان شهر تهران وجود دارد باید با توجه به مطالعات انجام شده صورت گیرد، چنانچه سازمان فضایی شهر تهران و مدیریت نهادی، با دو مشکل ساختاری و کارکردی، مواجه است. از دیدگاه ساختاری، اجزا و عناصر سازنده مدیریت شهری و تعامل و ارتباط بین آن‌ها، واکاوی شده و از نگاه کارکردی، محصول و برآیند سازمان‌دهی فضایی موجود در زندگی شهرنشینان و رفع مسائل و مشکلات

زندگی شهری، مورد ارزیابی قرار گیرد. بر این اساس این سوال مطرح می‌شود که سهم عرصه‌های راهبردی تأثیرگذار سازمان‌دهی فضایی بر نظام نهادی-مدیریتی تهران چگونه است؟

پیشینه و مبانی نظری پژوهش

در هر پژوهش علمی قبل از انجام کار مطالعه و بررسی در ارتباط با موضوع انجام شده، لازم و ضروری است، زیرا بدون دستیابی به نتایج پژوهشی دیگران و توسعه و تکامل آن‌ها، امکان رسیدن به پاسخ مناسب و تجزیه و تحلیل بهتر امکان‌پذیر نمی‌باشد. به بیان دیگر، در زمینه سازمان یابی فضایی شهری و رویکرد مدیریتی-نهادی تا کنون پژوهش‌های زیادی در داخل و خارج از کشور انجام شده است که در زیر به چند مورد از مهمترین آن‌ها اشاره می‌کنیم: مومنی و نیکونستی (۱۳۹۶) در پژوهشی با عنوان رویکرد نهادی به توسعه و دلالت‌های آن برای ایران دریافتند که رویکرد نهادی دارای قدرت تست‌کنندگی بیش‌تری است و به توصیه‌های سیاسی متفاوتی می‌انجامد. مطالعات اخیر نهادی نشان می‌دهد ایجاد ساختار نهادی دموکراتیک و مشارکتی، بنیان رشد اقتصادی و لازمه اجرای سیاست‌های اقتصادی درست است. هر چند در این میان باید به فقر و نابرابری نیز توجه ویژه کرد. داداش پور و آفاق پور (۱۳۹۵) در پژوهشی با عنوان عقلانیت معرفتی و نظری نوین حاکم بر سازمان فضایی سیستم‌های شهری دریافتند درک، تبیین و کاربست دو پارادایم اندازه‌منا و شبکه‌منا به مرور سیر تحول رویکردهای نظری حاکم بر سازمان فضا در سیستم‌های شهری و تبیین عقلانیت معرفتی و نظری نوین حاکم بر آنها را شکل می‌دهد. Duivenvoorden & et all (۲۰۲۱) در پژوهشی با بررسی نظرات شرکت‌کنندگان در مورد مدیریت و سازمان‌دهی فضاهای عمومی در هلند، رویکردهای موجود، چالش‌ها و دانش موردنیاز برای مقابله با این چالش‌ها دریافتند، ۸۳٪ از پاسخ‌دهندگان رویکرد فعلی برای مدیریت عملیاتی و نگهداری روزانه را مناسب ارزیابی کردند اما دانش کافی برای مقابله با چالش‌های میان‌مدت و بلندمدت در فضاهای عمومی وجود ندارد، اعم از توسعه محیط‌های شهری و جایگزینی کل سیستم زیرساخت عمومی. Vitale & et all (۲۰۲۱) در پژوهشی با تحلیل نهادی و یافتن ارتباط متغیرهای زمینه‌ای، فضایی و نهادی را با پیامدهای سیاسی دریافتند تصمیماتی که عرصه‌های مدیریت شهری گرفته می‌شود نشان می‌دهد که تصمیم‌گیری‌های اتخاذ شده سطوح پایین‌تر مدیریت را شامل نمی‌شوند و منجر به محدودیت در کنترل و اجرا می‌شوند و فعالیت‌های غیرقانونی نیز باعث هماهنگی ضعیف بین سطوح گوناگون مدیریت می‌شوند. Ravena & et all (۲۰۱۹) در پژوهشی با عنوان آزمایش‌های شهری و مقررات نهادی، رابطه

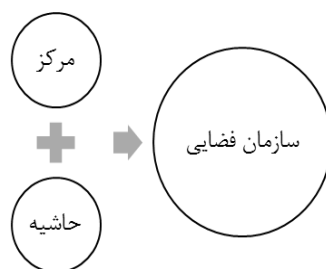
نهادی معرفی می‌کند، اما درصدد تحلیل تعاریف برنیامده است. عجم اوغلو و همکاران (۲۰۰۵) تضمین اجرای حقوق مالکیت برای سرتاسر جامعه را که انگیزه سرمایه‌گذاری، نوآوری و شرکت در فعالیت‌های اقتصادی را تقویت می‌کند، به عنوان ساختار نهادی جامعه معرفی می‌کنند. سازمان‌های گوناگونی نیز به معرفی شاخص‌هایی برای اندازه‌گیری کیفیت نهادی پرداختند (۲۹).

سازمان فضایی: سازمان فضایی حاکم بر شهرها به روابط متقابل و عوامل گوناگونی از جمله جمعیت، اشتغال و فعالیت‌ها، الگوهای رفت و آمد، زیرساخت‌های شهری، خدمات گوناگون و... بستگی دارد که همواره در ارتباط با یکدیگراند (۱۶). سازمان فضایی هر منطقه در بردارنده اجزا و عناصر گوناگونی است که سه عنصر اساسی آن مرکز (منطقه میانی)، حاشیه (منطقه پیرامونی) و رابطه آنها یا کنش متقابل نمودار ۱ است (۹). سازمان‌دهی فضایی بر آن است تا نظم را به عنوان مفهومی بنیادی در سیستم‌های شهری پدید آورد (۲۳). بنابراین در جدول ۲ به بیان عرصه‌های راهبردی سازمان‌دهی فضایی می‌پردازیم.

نقش مدیران و سازمان‌های شهری (نهادهای و

مدیریت): استفاده از واژه نهاد، قدمتی بسیار طولانی دارد (۲۰). نهادهای معنای منابع و قواعد، دلالت و مشروعیت، ساختارهای معنا، روند کارهای رسمی و غیررسمی، الگوهای رفتار، روال‌ها و آداب هستند. نهادهای الگوهای اخلاقی و شناختی را برای تفسیر و عمل فراهم می‌کنند (۶). نقش عمده نهادها در جامعه این است که از طریق تأسیس ساختاری باثبات (اما نه لزوماً کارا) برای کنش‌های متقابل انسانی، عدم اطمینان را کاهش دهند (۵). هم‌چنین، هر سازمان اجتماعی از کارکردهای سیاسی و فرآیندهای اجتماعی، نهادی و اقتصادی شکل می‌گیرد (۲). براساس دسته‌بندی اسکات، عناصر نهادی را می‌توان در سه گروه به شرح زیر جای داد:

بین مقررات نهادی مختص یک فضای خاص و آزمایش‌های شهری بررسی کردند. بدین منظور از نظریات نهادی، بویژه نظریه اسکات (scott, 2008) استفاده شده و تمرکز آن‌ها نیز بر سه شهر آمستردام، هامبورگ و نینگبو است. پژوهشگران عناصر مقرراتی، هنجاری و شناختی را بررسی کردند و متوجه شدند که رویکردی که نسبت به آزمایش‌های شهری اتخاذ می‌شود به ترکیبی از عاملیت راهبردی و پویایی در مقیاس‌های فضایی متعدد بستگی دارد. Magni (۲۰۱۳) پژوهشی با عنوان "نقش برنامه ریزی فضایی استراتژیک (نهادی) در تحویل زیرساخت‌های راهبردی در یک مفهوم شهرداری (مطالعه موردی: "Johannesburg)" به انجام رسانده است، دریافت که سیاست‌های موجود مربوط به زیرساخت و مدیریت مالی به این معنی است که نقش برنامه ریزی فضایی استراتژیک باید در شرایط ویژه‌جایی که تأثیر فرآیند برنامه ریزی بودجه‌ی سرمایه‌نمی‌تواند به گونه کامل در سازگاری دقیق اطلاعات مربوط به هزینه‌های بودجه سالانه قبلی درک شود، مورد مذاکره مجدد قرار گیرد. Todes (۲۰۱۲)، در مقاله‌ای با عنوان "رشد شهری و برنامه‌ریزی فضایی استراتژیک در ژوهانسبورگ، آفریقای جنوبی" به بررسی روش برنامه ریزی فضایی استراتژیک در ژوهانسبورگ به شکل کنونی و آتی الگوهای فضایی تقسیم یک شهر اسپرال، بویژه با تمرکز بر طرح‌های جاری در ارتباط با برنامه ریزی فضایی و توسعه‌ی زیرساخت‌ها از طریق مدیریت رشد استراتژیک پرداخته است. Hodgson (۲۰۰۶) در پژوهشی با عنوان در مقاله «ماهیت نهادها» مدعی است که حتی امروزه هم توافقی نظری در مورد تعریف نهاد وجود ندارد. و این پژوهشگر به بررسی معنای نهاد، عرف، قاعده اختصاص می‌دهد و در بخشی نیز تفاوت نهاد و سازمان را بررسی می‌کند. وی در بخش پایانی عادت را به عنوان عنصری کلیدی در شناخت چگونگی پایداری و حفظ ساختارهای



نمودار ۱. ارتباط میانی و پیرامونی (سازمان فضایی)

مأخذ: Dorostkar and Wadaye Khairi, 2020

جدول ۱. نظریات مطرح شده در باب سازمان یابی فضایی شهری

ردیف	نظریه پرداز	شرح
۱	کنزو تانگه ^۱	وی عقیده دارد که زمینه اصلی طراحی و برنامه ریزی شهری در حال حاضر اندیشه به یک سازمان فضایی به عنوان شبکه ای از ارتباطات به عنوان پیکره ای زنده همراه با رشد و تغییرات است (۱).
۲	موریس	وی فهرست طولانی از شهرهایی با نقشه از پیش اندیشیده شده ارائه می‌دهد که به نقش قدرت مرکزی در سازمان یابی شهرها اشاره دارد (۲۸).
۳	میسرا	منظور از سازمان فضایی، ترتیب سازمان یافته مجموعه ای از فعالیت ها در فضا است. باید توجه داشت که سازمان فضایی همیشه در حال دگرگونی است. این تغییرات، هر چند در زمان کوتاه ملموس نیستند، اما در مدت زمان قابل توجهی، سازمان فضایی هر منطقه را دچار دگرگونی اساسی می‌کنند (۸).
۴	جین جکوبز ^۲	از نظر وی شهر یک ارگانسیم اجتماعی، متشکل از واحدهای زنده است. وی پویایی و احساسی زنده بودن یک شهر را در گرو مراکز شهری پیچیده متراکم و پر ازدحام می‌داند که باید با ایجاد نظم و سازماندهی کلیت آن ها از آثار مثبت آن ها بهره گرفت (۱).

جدول ۲. عرصه های راهبردی سازمان دهی فضایی

عرصه راهبردی	زیر شاخص
سازمان دهی فضایی	موقعیت، جایگاه، روابط
سازمان دهی فضایی	روابط و شبکه پیوندها، نظم عملکردی- کارکردی، نظم کالبدی، نظم ادراکی، اندازه، شکل
	چیدمان درونی
	درونی

مأخذ: Amanpour and Sajjadian, 2016

جدول ۳. دسته بندی عناصر نهادی بر اساس نظریه اسکات

عناصر نهادی	شرح
عناصر مقرراتی	شامل دستگاه رسمی حاکمیت یعنی قوانین (قوانین اساسی، مدنی، مالکیت، کشوری، ایالتی و...)، مقررات، سیستم قضایی، دستگاه نظارتی، مجوزها و مشوق هاست.
عناصر هنجاری	بر ابعاد ارزشیابی و الزامی زندگی اجتماعی، گروه های خویشاوندی، طبقات اجتماعی، اجتماعات، جوامع مذهبی، گروه های تخصصی و صنفی مؤسسات داوطلبانه و اعتبار در جامعه تأکید می‌کند.
عناصر شناختی	این عناصر به لایه های عمیق تری شامل باورهای مشترک درخصوص جهان (چارچوب فرهنگی) و روابط علت اثر (منطق نهادی) می پردازد.

مأخذ: Scott, 2012

جدول ۴. نظریات مطرح شده در باب نهاد و رویکرد نهادی-مدیریتی

ردیف	نظریه پرداز	شرح
۱	داگلاس نورث	وی محیط نهادی را شامل نهادهای غیررسمی و رسمی می‌داند. سنت های اجتماعی، باورهای عمومی، خرده فرهنگ های فعال و در کل سرمایه اجتماعی از آن جمله اند (۲۵).
۲	اورت هاگز	وی همانند سامنر عناصر ساختاری نهادها را به عنوان ابزارهایی برای واقعی نمودن چیزی که نمادین شده است، می‌نگرد. بدین ترتیب، نهادها رفتار انسانی را به گونه ای غیرمستقیم و با عضویت عاملان فردی در یک حوزه مشترک نهادی شده‌ای از گفتمان و نه با هنجارهای خارجی به صورت مستقیم تنظیم می‌کنند (۱۹).
۳	بورديو	به طور درونی مفهوم بورديو از عادت واره که پیشتر درباره آن بحث شد، مرتبط هستند. پس نهادگرایی اشاره دارد به "تجسم کردارهای خاص در زمینه وسیعی از مناسبات اجتماعی که از قلمرو سازمان های رسمی تا فرایندهایی که طی آن زمینه ها، افراد و تفکر و عملشان را بر ساخت می‌کنند، گسترش می‌یابند" (۱۳).
۴	آرتور استینچکام	وی در راستای تعریف سامنر معتقد است: نهاد، ساختاری است که در آن مردم قدرتمند به برخی ارزش ها و منافع متعهد می‌شوند (۱۹).

¹ Kenzo Tanz

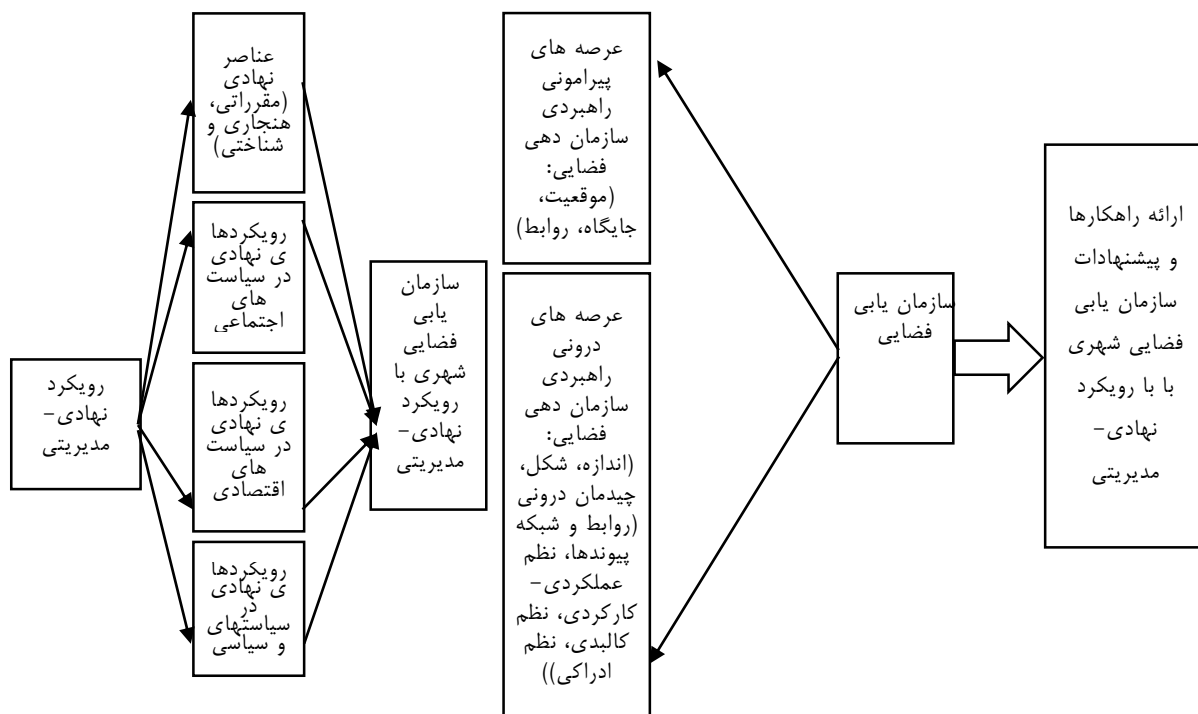
² Jane Jacobs

که شامل مولفه های سازمان فضایی (انتخاب زیر شاخص های این شاخص بر مبنای پژوهشی با عنوان مذاقه ای آسیب شناسانه بر سازمان یابی فضایی و مدیریت کلان شهر تهران منطبق بر رهیافت ها و رهنمودهای منبعث از آرمان مدیریت یکپارچه در کشور که توسط امانپور و سجادیان ۱۳۹۵ تدوین گردیده است انتخاب گردیده است) و رویکرد نهادی-مدیریتی در کلان شهر تهران می باشد، ابتدا با استفاده از پرسش نامه AHP که در بین ۱۲ نفر از متخصصین شهرسازی و معماری توزیع شد. سپس با استفاده از نرم افزار SPSS و آزمون تاپسیس و جامعه آماری تحقیق حاضر که متخصصین حوزه شهرسازی و معماری می باشند با استفاده از روش دلفی ۳۰ نفر تشکیل می دهند. توزیع نمونه در میان پاسخگویان نیز به روش تصادفی و ابزار مورد استفاده در این پژوهش، پرسش نامه می باشد که پس از تکمیل پرسش نامه ها، سنجش اعتبار و پایایی آن به مرحله اجرا درآمده است. در پایان با توجه به تحلیل های صورت گرفته است.

براساس پژوهش های صورت گرفته، تئوری نهادی به یکی از رویکردهای رایج در مطالعه سازمان ها نیز تبدیل شده است (۴) اساس ضوابط کارکردی و وظایف آنها تعریف می شوند (۲۱). بر این اساس رویکرد نهادی - مدیریتی به موضوع ساختارهای مدیریت و برنامه ریزی می پردازد؛ که چقدر توانسته اند از ظرفیت های نهادی موجود در شهرها استفاده کنند، تعامل بین نهادها و سازمان ها برقرار کنند و در تقویت نهادهای لازم جهت مدیریت توسعه فضاهای شهری موفق عمل کنند. پیامدهای ناشی از این ظرفیت را می توان در عملکرد یک نظام شهری مشاهده کرد (۱۵).

مطالعه مورد پژوهی و مواد و روش پژوهش

روش مورد استفاده این پژوهش توصیفی-تحلیلی و از لحاظ راهبرد هدف گذاری، کاربردی است. برای جمع آوری داده ها نیز از دو روش کتابخانه ای و اسنادی (طرح تفصیلی) استفاده شده است. محدوده جغرافیایی مورد مطالعه مناطق (۲، ۳، ۴، ۱۰، ۱۹، ۲۰، ۲۲) شهرداری کلان شهر تهران می باشد و روابط بین مولفه ها



نمودار ۲. مدل مفهومی پژوهش

مأخذ: یافته های پژوهش، ۱۴۰۰

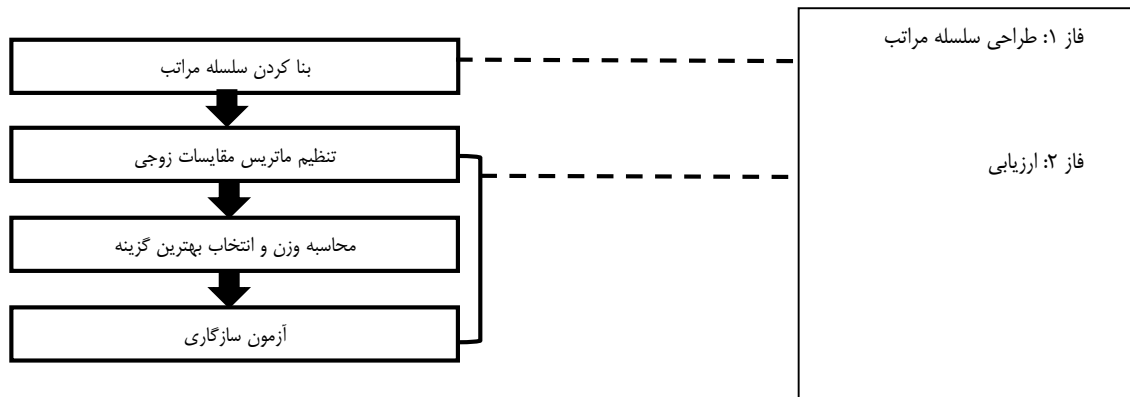
تصمیم گیری چند شاخصه از مدل های ریاضی است و به رویکردی از حل مسئله اشاره دارد که به منظور انتخاب یک گزینه از تعداد محدودی گزینه مورد استفاده قرار می گیرد (۲۶). روش های MADM به سهولت کاربرد معروف هستند، رویه های ترکیبی (چنانچه به درستی ترکیب شوند) می توانند این نقطه قوت را حفظ کنند و منابع چندگانه ای از دانش و تجربه

بحث و ارائه یافته ها

برای پایایی سوالات پرسش نامه از نرم افزار اسپس (SPSS) و ضریب آلفای کرونباخ استفاده شده است که در آزمون نهایی ضریب آلفای کرونباخ برای متغیرهای این پژوهش معادل ۰ / ۸۴۲ / ۰ بدست آمد و بالاتر بودن ضریب آلفا از ۰ / ۷ ، نشان دهنده پایایی مطلوب پرسش نامه می باشد.

می‌کند. مراحل تحلیل سلسله مراتبی در نمودار، نشان داده شده است.

ایجاد کنند (۳۲) بنابراین، این پژوهش بمنظور دست‌یابی به تصمیمات کارآتر از ترکیب دو رویکرد AHP و TOPSIS که نقاط ضعف هر یک با نقاط قوت دیگری جبران می‌شود، استفاده



نمودار ۳. مراحل تحلیل سلسله مراتبی مأخذ: یافته‌های پژوهش، ۱۴۰۰

”قوی“، ”کاملاً قوی“ و ”مطلق“ هستند. همچنین، در این ماتریس همواره $a_{ij} = 1/a_{ji}$ / ماتریس‌های مقایسه زوجی باید سازگار باشند تا اعتبار پرسش‌نامه مورد تأیید قرار گیرد. چنانچه ناسازگاری ماتریس‌ها تأیید شود پرسش‌نامه‌ها مجدداً توزیع می‌شود.

گام ۵: تشکیل ماتریس مقایسه زوجی جامع. این ماتریس از ترکیب نظرات خبرگان (ماتریس‌های مقایسه زوجی) ایجاد شده و با توجه به آن وزن معیارها محاسبه می‌شود. ماتریس یاد شده با استفاده از رابطه ۲ بدست می‌آید.

رابطه ۲

$$GM_i = \left\{ \prod_{j=1}^N a_{ij} \right\}^{\frac{1}{N}}$$

گام ۶: تعیین اهمیت نسبی هر شاخص. وزن نسبی هر شاخص پس از بی‌مقیاس‌سازی ماتریس مقایسه زوجی جامع رابطه ۳، با استفاده از رابطه ۴ محاسبه می‌شود.

رابطه ۳

$$n_{ij} = \frac{a_{ij}}{\sum_{i=1}^n a_{ij}}$$

رابطه ۴

$$W_i = \frac{\sum_{j=1}^n n_{ij}}{n}$$

گام ۷: محاسبه ماتریس نرمال وزین V_{ij} این ماتریس با ضرب ماتریس R_{ij} در وزن مربوطه (W_j ماتریس قطری) بدست می‌آید که در رابطه ۵ نشان داده شده است.

رویکرد ترکیبی (AHP – TOPSIS): روش‌های AHP و TOPSIS به گونه گسترده مورد استفاده قرار گرفته‌اند. بکارگیری AHP به دلیل ظرفیت محدود بشری در پردازش داده‌ها به گونه‌ای قابل ملاحظه محدود شده، سقف مقایسات زوجی به تعداد 7 ± 2 در نظر گرفته می‌شود. روش TOPSIS، می‌تواند نیازمندی مقایسات زوجی برآورده سازد و محدودیت ظرفیتی در فرآیند غالب نمی‌شود. بنابراین، بمنظور دستیابی به مزایای هر دو روش در رتبه بندی و انتخاب بهترین گزینه، روش ترکیبی (AHP – TOPSIS) استفاده می‌شود. در ادامه این رویه مرحله به مرحله توضیح داده می‌شود.

گام ۱: تعیین اهداف و شناسایی شاخص‌های ارزیابی مرتبط با موضوع؛

گام ۲: ماتریس تصمیم بر مبنای اطلاعات موجود شاخص‌ها تشکیل می‌شود. در این ماتریس، عنصر d_{ij} نشان دهنده ارزش شاخص j ام برای گزینه i ام است.

گام ۳: بدست آوردن ماتریس تصمیم نرمال، \bar{d}_{ij} با استفاده از رابطه ۱:

رابطه ۱

$$R_{ij} = \frac{d_{ij}}{\sum_{j=1}^M (d_{ij}^2)^{0.5}}$$

گام ۴: تشکیل ماتریس‌های مقایسه زوجی. در این ماتریس عنصر a_{ij} نشان دهنده ترجیح شاخص i مقایسه با شاخص j ، بر اساس نظر خبرگان است. چنانچه $i=j$ باشد همواره $a_{ij} = 1$ است. اعداد ۳، ۵، ۷ و ۹ مطابق قضاوت‌های ترجیحی ”متوسط“،

$$V_{ij} = W_j \times R_{ij}$$

گام ۸: به دست آوردن راه حل ایده آل مثبت (بهترین راه حل) و راه حل ایده آل منفی (بدترین راه حل). این راه حل ها به صورت روابط ۶ و ۷ تعریف می شوند:

رابطه ۶

$$V^+ = \left\{ \left(\sum_i^{Max} v_{ij} \quad j \in J \right) \cdot \left(\sum_i^{Min} v_{ij} \quad j \in J \right) \right\}$$

رابطه ۷

$$V^- = \left\{ \left(\sum_i^{Min} v_{ij} \quad j \in J \right) \cdot \left(\sum_i^{Max} v_{ij} \quad j \in J \right) \right\}$$

$$i = 1.2.000.M \} = \{V_1^+, V_2^+, V_3^+, \dots, V_N^+\}$$

در روابط بالا J شاخص های از نوع سود و J شاخص های از نوع هزینه هستند. در خصوص شاخص های از نوع سود $+Vi$ و $-Vi$ به ترتیب نشان دهنده ارزش بالاتر و پایین تر شاخص می باشند و در خصوص شاخص های از نوع هزینه $+Vi$ و $-Vi$ به ترتیب نشان دهنده ارزش پایین تر و بالاتر شاخص هستند .

گام ۹: محاسبه اندازه های فاصله ای. فاصله هر گزینه تا راه حل های ایده آل مثبت و منفی به کمک فاصله اقلیدسی بر اساس روابط ۸ و ۹ محاسبه می شود.

رابطه ۸

$$S_i^- = \left\{ \sum_{j=1}^N (V_{ij} - V_j^-)^2 \right\}^{0.5}$$

$$i = 1.2. \dots M$$

رابطه ۹

$$S_i^+ = \left\{ \sum_{j=1}^N (V_{ij} - V_j^+)^2 \right\}^{0.5}$$

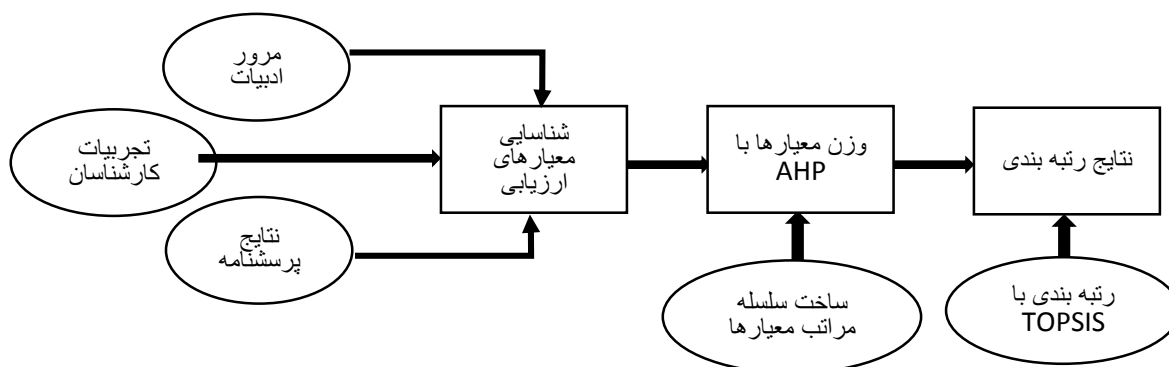
$$i = 1.2. \dots M$$

گام ۱۰: محاسبه نزدیکی نسبی هر گزینه به راه حل ایده آل با استفاده از رابطه ۱۰.

رابطه ۱۰

$$C_i = \frac{S_i^-}{(S_i^+ + S_i^-)}$$

گام ۱۱: در این گام بر طبق ارزش های ترجیحی که نشان دهنده بیش ترین و کم ترین ترجیح را همل ها هستند، گزینه ها به ترتیب نزولی مرتب می شوند. بنابراین، می توان روش ترکیبی را در سه مرحله کلی به صورت نمودار ۴، نشان داد



نمودار ۴. روش ترکیبی و سه مرحله کلی AHP مأخذ: یافته های پژوهش، ۱۴۰۰

تهران با استفاده از رویکرد نهادی-مدیریتی در مناطق ۲، ۳، ۴، ۱۰، ۱۹، ۲۰ و ۲۲ بررسی شد و با توجه به استفاده از روش مقطعی، داده ها بر مبنای (وضع موجود و پیشنهادی کلان شهر تهران) بیان شد.

داده های عرصه های پیرامونی راهبردی سازمان دهی فضایی: (موقعیت، جایگاه، روابط) و عرصه های درونی راهبردی سازمان دهی فضایی: (اندازه، شکل، چیدمان درونی (روابط و شبکه

موضوع قابل توجه این است که مطلوب یا نامطلوب بودن سازمان یابی فضایی کلان شهر تهران تضمینی برای مطلوب یا نامطلوب بودن تصمیم های نهادی-مدیریتی نخواهد بود. بنابراین، تصمیم گیری در این زمینه با بررسی سازمان یابی فضایی در چندین منطقه کلان شهر تهران که به صورت تصادفی انتخاب گردیده است و نه در یک منطقه خاص از قابلیت اتکا بالاتری برخوردار است. در این پژوهش سازمان یابی فضایی کلان شهر

همجاری و شناختی) (1D)، رویکردهای نهادی در سیاست‌های اجتماعی (2D)، رویکردهای نهادی در سیاست‌های اقتصادی (3D) و رویکردهای نهادی در سیاست‌های و سیاسی (4D) - ۳- خبره در هر حوزه- به منظور ارزیابی رویکرد نهادی-مدیریتی پاسخ داده شد و در نتیجه نظر افراد گوناگون در رتبه بندی مناطق مورد بررسی در نظر گرفته شد. از طرفی با عنایت به اینکه این پژوهش مبتنی بر تحلیل‌های آماری نیست، نیازی به تعیین جامعه و نمونه آماری به معنای خاص وجود ندارد.

در ابتدا به دلیل ناسازگاری برخی از ماتریس‌های مقایسه زوجی حاصل از نظر خبرگان، نیاز به توزیع مجدد و اصلاح پرسش‌نامه‌ها ایجاد شد تا سازگاری ماتریس‌ها و در نتیجه اعتبار پرسش‌نامه تأیید شود. ماتریس‌های مقایسه زوجی حاصل از نظر خبرگان با استفاده از رابطه ۲ ترکیب و ماتریس جامع تشکیل می‌شود. ماتریس جامع معیارهای اصلی به صورت زیر است.

پیوندها، نظم عملکردی-کارکردی، نظم کالبدی، نظم ادراکی) مورد مطالعه این مناطق، از بررسی اطلاعات‌های موجود در طرح‌های تفصیلی و نظریات متخصصین استخراج می‌شوند. این نسبت‌ها، نسبت‌های فرعی هستند که میانگین مقداری آنها در مناطق ذکر شده، ماتریس‌های تصمیم اولیه را تشکیل می‌دهد. در ادامه بر اساس رویه مدل مفهومی پژوهش؛ پس از ساخت سلسله مراتب و انجام محاسبه و نتایج AHP مقایسات زوجی خبرگان، وزن معیارها با استفاده از روش نهایی رتبه‌بندی با استفاده از روش TOPSIS حاصل می‌شود.

در این بخش نتایج و یافته‌های حاصله در قالب وزن دهی معیارها و رتبه بندی گزینه‌ها ارائه می‌شود. هم‌چنین، بررسی مقایسه‌ای از نتایج انجام می‌گیرد.

ساخت سلسله مراتب معیارها و وزن دهی آنها

بدین منظور پرسش‌نامه تحلیل سلسله مراتبی طراحی و توسط ۱۲ خبره با دیدگاه متفاوت از عناصر نهادی (مقرراتی)،

جدول ۵. ماتریس جامع معیارها

	C1	C2	C3	C4	C5	C6
C1	۱	۳/۵۵۶۹	۱/۲۸۹۲	۰/۲۷۳۳	۰/۳۰۵۷	۱/۲۱۱۳
C2	۰/۲۸۱۱	۱	۰/۵۸۴۸	۰/۲۵۱۳	۰/۴۴۰۹	۰/۶۲۱۸
C3	۰/۷۷۵۷	۱/۷۱	۱	۰/۳۶۲۵	۰/۵۸۴۸	۰/۳۲۱۸
C4	۳/۶۵۹۳	۳/۹۷۹۱	۲/۷۵۸۹	۱	۱/۴۴۲۲	۱/۵۴۳۲
C5	۳/۹۷۱۱	۲/۲۶۸	۱/۷۱	۰/۶۹۳۴	۱	۰/۴۲۹۸
C6	۲/۹۷۴۲	۱/۶۵۳۱	۱/۷۵	۰/۵۴۶۷	۰/۴۲۳۱	۱
مجموع عناصر هر ستون	۱۱/۹۶۱۴	۱۴/۱۶۷۱	۹,۰۹۲۹	۳/۱۲۷۱	۴/۱۹۶۸	۵/۱۲۷۹

مأخذ: یافته‌های پژوهش، ۱۴۰۰

از جمع ارزش‌های وزین معیارهای فرعی هر معیار اصلی، ارزش آن معیار اصلی حاصل می‌شود، به عنوان نمونه نسبت عرصه‌های پیرامونی راهبردی سازمان‌دهی فضایی از جمع ارزش‌های وزین نسبت جاری و آبی برای هر منطقه بدست می‌آید. ارزش معیارهای اصلی نیز در وزن متناظر هر معیار ضرب شده، ماتریس تصمیم نرمال وزین معیارهای اصلی (ماتریس تصمیم نهایی) تشکیل می‌شود که در جدول ۳-۴، نشان داده شده است. هرچه مقدار نسبت‌های عرصه‌های پیرامونی و درونی راهبردی سازمان‌دهی فضایی به معیارهای رویکرد نهادی-مدیریتی بالاتر باشد نشان دهنده مطلوب بودن سازمان یابی فضایی شهری و در نتیجه مطلوب بودن وضعیت مناطق مورد بررسی است. نسبت سازمان یابی فضایی بالای ۱، به معنی میزان تأثیرات مثبت بر معیارهای نهادی، اجتماعی، اقتصادی و سیاسی است در ادامه با معکوس کردن شاخص‌های منفی، می‌توان تمامی شاخص‌ها را

نرخ سازگاری ماتریس جامع معیارهای اصلی ۰/۰۵ محاسبه شده که نشان دهنده سازگاری بالای این ماتریس است. پس از تشکیل ماتریس مقایسه زوجی جامع، وزن معیارهای اصلی و فرعی با استفاده از AHP بر اساس روابط ۳ و ۴ محاسبه می‌شود. بنابراین وزن پنج معیار اصلی بردار وزنی $(W=0.15)$ ، $0.13/0.08/0.07/0.26/0.48$ را شکل می‌دهد. به گونه مشابه وزن معیارهای فرعی نیز با توجه به ماتریس مقایسه زوجی آن‌ها محاسبه شود. این اوزان در جدول ۴-۲ ارائه شده است.

رتبه بندی مناطق با استفاده از روش TOPSIS

ماتریس‌های تصمیم اولیه، با استفاده از رابطه ۵ نرمال شوند. با ضرب هر یک از ارزش‌های ماتریس نرمال در وزن‌های متناظر (مطابق رابطه ۶)، ماتریس نرمال وزین محاسبه می‌شود.

V⁻: (0.0113, 0/0041, 0/0122, 0/0105, -0/025)
 V⁺: (0.0456, 0/0467, 0/0325, 0/1914, 0/1334)

به صورت مثبت در نظر گرفت. بنابراین راه حل های مثبت از بیشینه ارزش ها و راه حل های منفی از کمینه ارزش های هر معیار در جدول ۴-۴، به صورت زیر محاسبه می شوند.

جدول ۶: وزن معیارهای اصلی و فرعی

وزن معیارها	شاخص و زیر شاخص	وزن معیارها	شاخص و زیر شاخص
0/13	عناصر نهادی (مقرراتی، هنجاری و شناختی)	0/15	عرصه های پیرامونی راهبردی سازمان دهی فضایی
۰/۲۷	تدوین قوانین مدیریتی و نظارت بر آنها	۰/۲۷	موقعیت
۰/۷۳	شناخت هنجارهای مدیریتی	۰/۷۳	جایگاه
0/37	رویکردهای نهادی در سیاست های اجتماعی	۰/۲۷	روابط
۰/۱۶	اصلاح الگوهای اجتماعی رایج	0/08	عرصه های درونی راهبردی سازمان دهی فضایی
۰/۴	توجه به تمامی اقشار کلان شهر تهران	۰/۰۸	اندازه و شکل
0/26	رویکردهای نهادی در سیاست های اقتصادی	۰/۵	چیدمان درونی روابط
۰/۳۴	مبارزه با رانت اقتصادی	۰/۱۵	چیدمان شبکه پیوندها
۰/۰۹	افزایش الگوهای درآمد زایی	۰/۰۷	نظم عملکردی
0/48	رویکردهای نهادی در سیاست های سیاسی	۰/۳۹	نظم کارکردی
		۰/۲	نظم کالبدی
		۰/۳۴	نظم ادراکی

مأخذ: یافته های پژوهش، ۱۴۰۰

جدول ۷: ماتریس تصمیم نرمال وزین و رتبه بندی مناطق

رتبه	C _i	S _i ⁻	S _i ⁺	سیاست های سیاسی	سیاست های اقتصادی	سیاست های اجتماعی	سیاست های فرهنگی	عناصر نهادی (مقرراتی، هنجاری و شناختی)	عرصه های درونی راهبردی سازمان دهی فضایی	عرصه های پیرامونی فضایی	مناطق
۲	۰/۴۷۳	۰/۱۵۸۹	۰/۱۷۶۷	۰/۱۱۵۶	۰/۱۳۳۴	۰/۰۲۰۸	۰/۰۱۲۲	۰/۰۱۱۶	۰/۰۲۲۳	۲	
۳	۰/۴۱۱	۰/۱۰۶۲	۰/۱۵۲۱	۰/۰۴۲۳	۰/۰۱۸۳	۰/۰۹۹۷	۰/۰۲۸۶	۰/۰۰۸۴	۰/۰۴۵۶	۳	
۴	۰/۴۰۷	۰/۱۰۲۹	۰/۱۴۹۷	۰/۰۱۲۳	۰/۰۲۷۲	۰/۰۹۵	۰/۰۲۶۲	۰/۰۰۵۵	۰/۰۳۴۸	۴	
۱	۰/۷۶۴	۰/۲۱۶۶	۰/۰۶۷۱	۰/۰۴۵۸	۰/۰۹۳۱	۰/۱۹۱۴	۰/۰۳۰۶	۰/۰۰۵۵	۰/۰۱۱۳	۱۰	
۶	۰/۳۵۱	۰/۰۸۹۷	۰/۱۶۵۶	۰/۰۴۹۹	۰/۰۲۸۷	۰/۰۵۶	۰/۰۲۶۲	۰/۰۰۵۱	۰/۰۲۶۲	۱۹	
۷	۰/۳۴۱	۰/۰۸۶۹	۰/۱۶۸۲	۰/۰۲۸۴	۰/۰۱۲۶	۰/۰۶۲۹	۰/۰۱۵	۰/۰۴۶۷	۰/۰۲۴۲	۲۰	
۵	۰/۴۰۶	۰/۱۰۲۳	۰/۱۴۹۵	۰/۰۲۱۳	۰/۰۲۸۳	۰/۰۹۶۹	۰/۰۱۹۸	۰/۰۰۵۵	۰/۰۲۳	۲۲	

مأخذ: یافته های پژوهش، ۱۴۰۰

آخر مطابق این نمرات رتبه بندی مناطق انجام می گیرد. این موارد در جدول ۴-۴ ارائه شده است. بر اساس این جدول؛ منطقه ۱۰ کلان شهر تهران، رتبه اول ارزیابی عرصه های پیرامونی و

با استفاده از روابط ۸ و ۹، فاصله گزینه ها (مناطق) از راه حل های مثبت و منفی بدست آمده و با استفاده از رابطه ۱۰ ضریب نزدیکی هر گزینه به این راه حل ها، محاسبه می شود. در

درونی راهبردی سازمان دهی فضایی با استفاده از این روش را به خود اختصاص داده است.

از سوی دیگر، روش Topsis یکی از روش های مورد استفاده در رتبه بندی مناطق در شهرسازی است که قابلیت در نظر گرفتن تمامی شرایط مطرح در پژوهش را داراست. استفاده از این روش در رتبه بندی مناطق ۲۲ گانه کلان شهر تهران؛ رتبه اول را به منطقه ۱۰، اختصاص داد. بمنظور مقایسه مدل مفهومی پژوهش با نتایج حاصل از Topsis، توانایی آنان در تفکیک گزینه ها مقایسه می شود. توان بالاتر روش به معنی واریانس (تغییرات) بالاتر نمره گزینه ها برای آن روش است. بنابراین، فرض آماری بزرگتر بودن واریانس نمرات رویکرد ترکیبی AHP-Topsis در مقایسه با رویکرد Topsis (واریانس ها به ترتیب برابر با ۰/۰۵۶ و ۰/۱۵۳) با استفاده از آزمون آماری F در سطح اطمینان ۰/۹۵ مورد بررسی قرار گرفت و برتری توان تشخیصی رویکرد ترکیبی بر رویکرد Topsis اثبات شد. بدین ترتیب ضمن بررسی اعتبار مدل در مقایسه با یکی از روش های رایج رتبه بندی، برتری رویکرد ترکیبی بر غیر ترکیبی نیز به اثبات رسید.

نتیجه گیری و ارائه پیشنهادها

با توجه به نتایج پژوهش Ravena & et all (۲۰۱۹) رابطه بین مقررات نهادی مختص یک فضای خاص و آزمایش های شهری بررسی گردید می توان دریافت که شرایط پیش روی کلان شهر تهران که شامل کمبود منابع مالی، ایجاد تحول و گذار با کمک درک نهادی از تغییرات در فرایند گذار، به گونه ای که اقدام به طراحی یا بازتعریف نهادها کنیم و در نهایت درجهت رسیدن به عملکرد مطلوب کمک بیشتری کند. البته، ذکر این نکته ضروری است که تغییرات نهادی به آرامی صورت می پذیرد؛ اما کلید رفع مشکلات حاضر است. لذا، نتایج این پژوهش با نتایج مطالعات Vitale & et all (۲۰۲۱) که دریافتند با اتخاذ تصمیم گیری ها در سطوح پایین تر مدیریت منجر به محدودیت در کنترل و اجرا می شوند و فعالیت های غیرقانونی نیز باعث هماهنگی ضعیف بین سطوح گوناگون مدیریت می شوند هم گام می باشد بدین صورت که با استفاده از نظم های اجتماعی بر بستر قانونی، فرهنگی و شناختی کلان شهر تهران می توان؛ هدایت و کنترل سازمان یابی فضایی این شهر را با وظایف اصلی نظام های مدیریت شهری ادغام کرد. مدیریت شهری برای ایفای این نقش، نیازمند برخورداری از ابزارهای متناسب و کارآمد است. به این ترتیب، به دلیل خلأ وجودی نهاد و در راستای تحقق سازمان یابی فضایی، کالبدی و عملکردی شهر تهران، وظایف و مسئولیت های مستخرج به قرار زیر می باشد:

- هدایت و راهبری تحولات فضایی، کالبدی و عملکردی شهر در چارچوب طرح جامع شهر تهران
- ظرفیت سازی نهادی جهت تحقق سازمان یابی فضایی مطلوب کلان شهر تهران
- توسعه همه جانبه و موزون کانون های شهری استان با بهبود زیربناها و زیرساخت های مورد نیاز؛
- اقدامات ضد رانتهی، قوانین ضد رانت و زمین خواری، مسکن اجتماعی در مقابل تراکم فروشی و ...
- عدم تفکر تقدم "بنا فضا" بر "جامعه" در بین متخصصین شهری و جلوگیری از سوداگری و کسب و کار غیر مولد مسکن و زمین شهری، مقابله با تراکم فروشی شهرداری ها، رانت زمین و بورژوازی مستغلات تحت حمایت شهرداریها به توسط مردم، نهادهای مدنی، قوانین شهری و ارگان های بالادست.
- ایجاد سازمان فضایی مردم محور نه سود محور، ایجاد فضای بوم مدار نه رانت مدار، ایجاد فضای مردم محور و نه خودرو محور، ایجاد فضای انسان محور نه سرمایه محور، ایجاد فضای عمومی و دعوت کننده نه مشوش و بیگانه
- جلوگیری از ایجاد سازمان فضایی بیگانه، دوگانه، خشک، بی منطق، بی ضابطه و بی هویت با خط آسمانی مشوش با افزایش فضاهای تاثیرگذار هنری، مذهبی، آموزشی، فرهنگی و اجتماعی و عدم ایجاد فرهنگ مصرف گرایی و تاثیرات منفی سبک زندگی و پوشش مردم با جلوگیری از مال سازی و افزایش تاثیرات مراکز تجاری سنتی اطراف، تفرجگاه طبیعی، تاریخی و غیره.
- کاهش مشکلات حقوقی خصوصا نقص قوانین شهری، طرح ها و برنامه ها و اجرای آن ها.
- مدیریت بهتر و توسعه مطلوب فضاها و استفاده بیشینه از پتانسیل آن ها به دور از اقتصاد رانتهی و کاهش نگاه تصرفی در منطقه مورد بررسی
- سطح متناسبی از تمرکززدایی سیاسی و مدیریتی و اقتدار لازم برای سیاست گذاری، برنامه ریزی و اجرا در سطح ملی
- تا حد ممکن برطرف نمودن تفرق های عملکردی، قوانین، تکثرمنافع، اجتماعی، کالبدی یا فضایی، سیاسی یا حکومتی
- تبیین نظریه های مبنا در توسعه و مدیریت وجوه گوناگون (فرهنگی، اجتماعی، اقتصادی) شهر

ملاحظات اخلاقی

پیروی از اصول اخلاق پژوهش

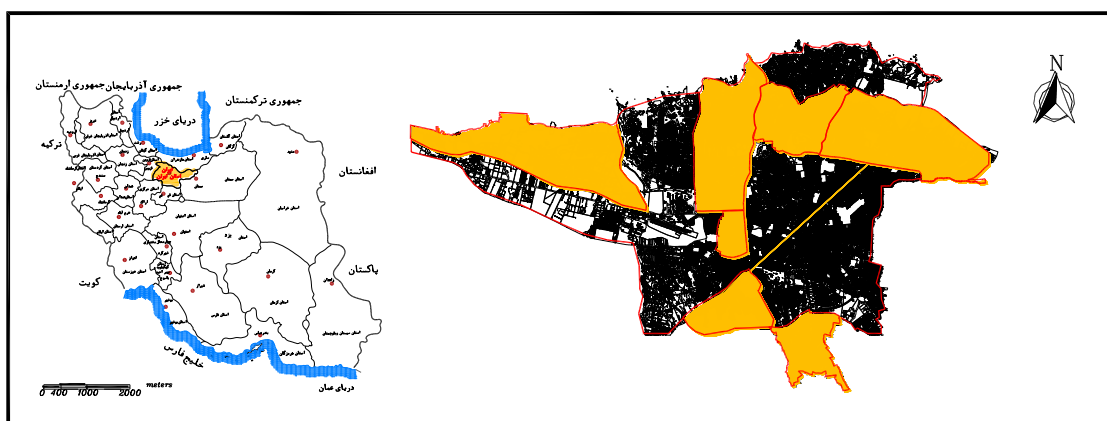
در این مطالعه فرم‌های رضایت نامه آگاهانه توسط تمامی آزمودنی‌ها تکمیل شد.

حامی مالی

هزینه‌های این مطالعه توسط نویسندگان مقاله تامین شد.

تعارض منافع

بنابر اظهار نویسندگان این مقاله فاقد هرگونه تعارض منافع بوده است.



تصویر ۱. مناطق مورد بررسی در کلان‌شهر تهران مأخذ: یافته‌های پژوهش، ۱۴۰۰

References

1. Alizadeh, A., (2013). Study and analysis of Yazd city space organization from the perspective of space justice, Master Thesis in Urban Planning, Tarbiat Modares University.
2. Amanpour, S., & Sajjadian, M., (2016). Pathological study on spatial organization and management of Tehran metropolis in accordance with the approaches and guidelines derived from the ideal of integrated management in the country, Quarterly Journal of Geography and Urban Planning Zagros Vision, 8 (3), 87-125. (In Persian)
3. Baba Oghli, F., Mousavi, M. S. & Soltani, A.R., (2019). The effect of social structure inefficiency on further destruction of physical components with a sustainable development approach in the dilapidated tissue of Tabriz (Case study: Qoshkhaneh, Ahmadabad, Malazinal and Khalilabad flood areas), Tourism Space Quarterly, 9 (33), 107-117. (In Persian)
4. Bouilloud, J. P., Pérezts, M., Viale, T., & Schaepelynck, V. (2019). "Beyond the Stable Image of Institutions: Using Institutional Analysis to Tackle Classic Questions in Institutional Theory". Organization Studies, 1(1), 22.
5. C. North, Douglas, (2018). Institutions, institutional change and economic performance. Translated by Mohammad Reza Moeini. Tehran: Documents and Publications Center of the Country Program and Budget Organization.
6. De Vries, J. (2015). Planning and Culture Unfolded: The Cases of Flanders and the Netherlands, European Planning Studies, 1-19..
7. Dadashpour, H., & Afaghpour, A., (2016). New epistemological and theoretical rationality governing the spatial organization of urban systems, Quarterly Journal of Humanities Studies in Humanities, 8 (2), 1-28. (In Persian)
8. Dargahi, M. M. & Razavian, M. T., (2016). Reducing the effects of

- transportation on the city's space organization by using TOD-based transportation development, *New Attitudes in Human Geography*, 9 (1), 19-28. (In Persian)
9. Dorostkar, E. & Wadaye Khairi, R. (2020). Analysis of the Regional Space Organization and Environmental Sustainability in the Space Formation System, *Journal of Geographical Sciences (Applied Geography)*, 16 (32), 45-53. (In Persian)
 10. Duivenvoorden, E., Hartmann, T., Brinkhuijsen, M., & Hesselmanns, T. (2021). Managing public space—A blind spot of urban planning and design. *Cities*, 109, 103032.
 11. Hodgson Geoffrey, M. (1 March 2006). "What Are Institutions?", *JOURNAL OF ECONOMIC ISSUES*, Vol. XL, No. 1.
 12. Hosseinzadeh, N., Estelaji, F., Amini, E., (2017). Management of physical spatial organization of urban structures by AHP method and fuzzy logic studied: District 17 of Tehran, *Geography (Quarterly Journal of the Iranian Geographical Association)*, 16 (59), 204-224. (In Persian)
 13. Judy Gollar, P., and Sharifzadegan, M. H. (2018). Institutional Behavior of Planners in the Urban Planning Discourse of Tehran, *Journal of Fine Arts - Architecture and Urban Planning*, 23 (4), 5-14. (In Persian)
 14. Karimi, A., Portaheri, M., & Ahmadi, H., (2018). Analysis of the Spatial Organization and the Limitation of the Urban System of Kurdistan Province and Presenting the Model of Urban System Development, *Haft Hesar Environmental Studies*, 6 (19), 3152. (In Persian)
 15. Lalehpour, M., & Karbasi Forosh, P., (2017). Explaining Institutional-Managerial Reasons in the Formation of Informal Settlements in Iran, *Quarterly Journal of Environmental Management*, No. 36, 157-191. (In Persian)
 16. Latifi, Gh., Feizi, Gh., & Bajlal, R., (2017). A Comparative Study of the Elements of the Spatial Organization of the Iranian City in the Safavid and Qajar Periods, *Quarterly Journal of Greater Khorasan*, 8 (26), 59-76. (In Persian)
 17. Magni, P., (2013). "Strategic spatial planning's role in guiding infrastructure delivery in a metropolitan municipality context: the Case of Johannesburg", *Spatial Planning and Infrastructure 49th ISOCARP Congress*, 2013.
 18. Marans, R.W., (2015). Quality of urban life & environmental sustainability studies: Future - linkage opportunities *Habitat International*, Journal Elsevier, v. 45, p. 47-52.
 19. Meyer, Heinz-Dieter & Rowan, Brian (2006). *The New institutionalism in education*. New York: state university of New York..
 20. Motusali, M., & Nikonsbeti, A. (2011) Institutional Change, *Quarterly Journal of Planning and Budget*, 16 (3), 51-68. (In Persian)
 21. Mokhberi, M., & Partovi, P., (2017). Analysis of Institutional Requirements for Realizing Communication Planning in Tehran, *Quarterly Journal of Urban Management Studies*, 9 (32), 53-67. (In Persian)
 22. Mansoori, S., & Mohammadzadeh, Sh., (2017). Developments of Tabriz Space Organization from Early Islam to Qajar Period, *Bagh-e Nazar*, 14 (51), 21-32. (In Persian)
 23. Misaghi, S. M. & Rouhani Ghadikolai, M. (2014). Principles of Spatial Organization of Urban Textures with Religious Elements (Case Study: Imamzadeh Abbas Sari and Imamzadeh Ismail Ghaemshahr), *Quarterly Journal of Islamic Iranian Studies*, No. 15, 87-97. (In Persian)
 24. Nouri, Z., & Sobihieh, M. H. (2020). Institutional Challenges of Productivity in the Technical and Executive System of the Country, *Quarterly Journal of Strategic and Macro Policies*, 8 (2), 340-368. (In Persian)
 25. Padash, H., Khodapnah, B., & Ebrahimzadeh, M. (2017). The Impact of Institutional Environment on Knowledge-Based Economics, *Quarterly Journal of Economic Research*, 17 (64), 171-198. (In Persian).

26. Rao, R. V. & Davim, J. P. (2008). "Decision-Making Framework Models for Material Selection Using a Combined Multiple Attribute Decision-Making Method", *J. of Adv Manufacturing Technology*, 35, 751–760.
27. Raven, R., Sengers, F., Spaeth, P., Xie, L., Cheshmehzangi, A., & de Jong, M. (2019). Urban experimentation and institutional arrangements. *European Planning Studies*, 27(2), 258-281.
28. Riyazi, S. A. (2014). The Role of Government in the Space Organization of the City: A Case Study of District 22 of Tehran, 2014, *Quarterly Journal of the Iranian Association for Cultural Studies and Communication*, 10 (35), 37-57. (In Persian).
29. Shakeri, M., Jafari Samimi, A., & Karimi Moghari, Z. (2015). The Relationship between Institutional Variables and Economic Growth: Introducing a New Institutional Index for the Middle East and North Africa Region, *Quarterly Journal of Economic Growth and Development Research*, 6 (21), 93-106. (In Persian).
30. Sharifzadegan, M. H. & Malekpour Asl, B. (2015). Institutional Approach to Regional Endogenous Development Planning, *Quarterly Journal of Planning and Budget*, 20 (4), 155-184. (In Persian).
31. Scott, W.R. (2012). "The institutional environment of global project organizations". *Engineering Project Organization Journal*, 2(1-2), 27-35.
32. Shih, H. Sh.; Shyur, H. J. & Lee, E. S. (2007). "An Extension of TOPSIS for Group Decision Making", *Mathematical and Computer Modelling*, 45, 801–813.
33. Stimson, R.J.; Stough, R.R. & Roberts, B.H. (2002). *Regional Economic Development: Analysis and Planning Strategy*, Berlin: Springer.
34. Todes, A., (2012). "Urban growth and strategic spatial planning in Johannesburg, South Africa", *Cities* 29: 158-165. [online]: www.elsevier.com/locate/cities.
35. Vitale, C., Meijerink, S., & Moccia, F. D. (2021). Urban flood resilience, a multi-level institutional analysis of planning practices in the Metropolitan City of Naples. *Journal of Environmental Planning and Management*, 1-23.
36. Zandmoghaddam, M. R. (2020). Strategic Urban Development of Plain Cities of Mazandaran Province Using Factor and Cluster Technique, *Geography and Urban Planning Zagros Vision*, 12 (43), 151-1