

Research Paper

Development of a Theoretical Model of Urban Space Production in Abbasabad Lands of Tehran

Nayer Farabi-Asl¹, Mojtaba Rafieian^{2*}, Mohammadreza Khatibi³

1, PhD student Department of Urban Planning, Faculty of Architecture and Urban Planning, Qazvin Branch, Islamic Azad University, Qazvin, Iran.

2, Professor, Faculty of Art and Architecture, Tarbiat Modares University, Tehran, Iran.

3, Assistant Professor, Department of Urban Planning, Faculty of Architecture and Urban Planning, Qazvin Branch, Islamic Azad University, Qazvin, Iran

Received: 2021/01/21

Accepted: 2021/09/05

PP: 17-36

Use your device to scan and read the article online



Keywords:

Space production, Abbasabad lands, power relations, actors, grounded theory, Atlasti.

Abstract

How to produce urban spaces and discover what has happened in this process over time makes the type of space production transparent and allows for better planning and management and filling gaps through existing potentials. The purpose of this study is to present a model of urban space production of Abbasabad lands of Tehran metropolis with a magnifying glass of actors and current power relations between them. The methodological approach of this research is qualitative approach. The sampling method is based on the chain method. In order to increase the reliability of quality data, a period of twelve months and individuals in three different executive, scientific and scientific-executive areas related to the production of Abbasabad space were collected. Responsive validation technique has also been used to increase the reliability of quality data. The innovation of this research is the development of a theoretical model of producing a unique urban space with grounded theory and qualitative analysis with Atlasti software. Findings show that the algorithm or model of presence, position and relationships of urban space production actors in Abbasabad lands, in a linear-hierarchical manner between government institutions (including government and government institutions and urban management) and the private sector under the banner of the public sector is underway. In the production of this space, there was no mechanism for citizen participation and under the fundamental influence of the system of governance of urban management, the multiplicity of responsible and decision-making institutions and the invasion of interests by various groups in government and governance has led to the prevention of citizens' right to the city which can only be solved by creating integrated management and unit ownership.

Citation: Farabi-Asl, N; Rafieian, M; Khatibi, M R. (2023): **Development of a Theoretical Model of Urban Space Production in Abbasabad Lands of Tehran**, Journal Research and Urban Planning, Vol 14, No 52, PP 17-36.

DOI: 10.30495/JUPM.2022.29056.4001

DOR: 20.1001.1.22285229.1402.14.52.14.6

*Corresponding author: Mojtaba Rafieian

Address: Department of Urban Planning, Tarbiat Modares University, Tehran, Iran.

Tell: +989121860887

Email: rafiei_m@modares.ac.ir

Extended Abstract

Introduction

Urban spaces are one of the main pillars of the city and the manifestation of civic life and a manifestation of the right of the citizens and users of space in the city. In the meantime, special and valuable urban spaces have always been a place to show power in the interaction of space and the power of those in power. How to produce space and explore and discover what has happened in this process over time clarifies the type of space production and sheds light on the darkness and ambiguities of what we face today in the city for better planning and management and filling the gaps with Adds existing potentials.

Methodology

The methodological approach of this research is based on a qualitative approach. In total, about 1200 raw statements were taken from interviews, observations and documents. The sampling method is based on the chain method. Chain sampling is in fact complementary to theoretical sampling (Corbin & Strauss, 2008) in which the researcher identifies the majority of participants in the interview process through initial informants in a case-by-case, chain and continuous manner (Burns & Susan, 2005). In order to increase the reliability of qualitative data, a period of twelve months and individuals in three different executive, scientific and scientific-executive areas related to the production of Abbasabad space were collected. Responsive validation technique has also been used to increase the reliability of quality data. The codes extracted from the interviews were classified by multiple round trips, and the main categories and clusters were examined. Qualitative data analysis has been done through grounded theory (grounded theory) and using Atlasti8 quality analysis software.

Results and discussion

The results showed that the virgin land of Abbasabad in the Qajar period, under the influence of 7 main factors of Conditional dimension and then 6 interfering factors, became valuable lands and 8 causal factors changed it to the current situation Finally, the production model of urban space of Abbasabad lands was developed. and also the findings of interviews and field observations of this study show that the algorithm or model of presence, position and relationships of urban space production actors in Abbasabad lands is linear-hierarchical. It operates between a government agency (including government agencies and urban management) and the private sector under the auspices of the government sector.

Conclusion

Measures were taken by Abbasabad activists to move towards the reproduction of Abbasabad urban space aimed at citizens. The innovation of this research is the development of a theoretical model of producing an urban space (unique urban space of Abbasabad lands in Tehran) by grounded theory and qualitative analysis with Atlasti software. The production model of urban space of Abbasabad lands shows that the production of this space is a combination of structure, hierarchy and politics. However, it is a valuable, high-capacity, and popular space in which the presence of various actors, including civil society and citizens, for civic participation in decision-making and decision-making processes is significantly limited. In the production of urban space in Abbasabad lands, there was no mechanism for citizen participation. Its various spaces, as well as existing uses and activities, have been produced and consumed by the city administration and the government as consumer goods. Residents have not been and are not involved in any decision-making process. They are expected to follow the rules and consume what is intended for them without any objection. In the study and analysis of Abbasabad urban space production, the structure of the governance system and the urban management model were prominent as two basic items. The analysis of these two items in Iran shows that under the fundamental influence of the urban management system, it leads to preventing the realization of rights to the city. Citizens in different dimensions and intensification of injustices and inequalities in the city; Therefore, the need for transformation in the production process of this valuable space and national wealth is evident.

تدوین مدل نظری تولید فضای شهری اراضی عباس‌آباد تهران

نیر فارابی اصل^۱، مجتبی رفیعیان^۲، سید محمدرضا خطیبی^۳

۱- دانشجوی دکتری گروه شهرسازی، دانشکده معماری و شهرسازی، واحد قزوین، دانشگاه آزاد اسلامی، قزوین، ایران.

۲- استاد گروه شهرسازی، دانشکده هنر و معماری، دانشگاه تربیت مدرس، تهران، ایران.

۳- استادیار گروه شهرسازی، دانشکده معماری و شهرسازی، واحد قزوین، دانشگاه آزاد اسلامی، قزوین، ایران.

چکیده

نحوه تولید فضا و کنکاش و کشف آنچه در این فرایند در طول زمان رخ داده است نوع تولید فضا را شفاف نموده و امکان برنامه‌ریزی و مدیریت بهینه‌تر و پر کردن گپ‌ها را از طریق پتانسیل‌های موجود فراهم می‌نماید. هدف این پژوهش ارائه مدل تولید فضای شهری اراضی عباس‌آباد کلان شهر تهران با ذره‌بین کنشگران و روابط قدرت جاری بین آن‌ها بوده است. رویکرد روش‌شناسی این پژوهش، کیفی بوده، داده‌ها از مصاحبه‌ها، مشاهده و اسناد گردآوری شده است. شیوه نمونه‌گیری، مبتنی بر روش زنجیره‌ای است. به منظور افزایش اعتمادپذیری نسبت به داده‌های کیفی، محدوده زمانی دوازده‌ماهه و افراد در سه حوزه مختلف اجرایی، علمی و علمی-اجرایی مرتبط با تولید فضای عباس‌آباد جمع‌آوری گردید. برای افزایش اطمینان‌پذیری داده‌های کیفی نیز از فن اعتبار پاسخگو استفاده شده است. تجزیه و تحلیل داده‌های کیفی نیز از طریق نظریه زمینه‌ای (گراندد تئوری) و با بهره‌گیری از نرم‌افزار تحلیل کیفی Atlasti8 انجام شده است. فضای شهری منحصربه‌فرد و باارزش اراضی عباس‌آباد به وسعت حدود ۵۵۰ هکتار در مرکز کلان‌شهر تهران به‌عنوان محدوده پژوهش انتخاب شده است. یافته‌ها نشان داد که محدوده بکر عباس‌آباد در دوره قاجار، تحت تأثیر ۷ عامل اصلی (شرایط زمینه‌ای) و سپس ۶ عامل مداخله‌گر، به اراضی ارزشمند دهه ۵۰ دوره پهلوی تبدیل شده است که در یک فرایند دگرگونی شهری تحت تأثیر ۸ عامل علی به وضیعت فعلی تغییر یافته است. یافته‌های حاصل از مصاحبه‌ها و مشاهده‌های میدانی نشان می‌دهد که مدل حضور، جایگاه و روابط کنشگران تولید فضای شهری در اراضی عباس‌آباد، به حالت خطی-سلسله مراتبی تحت تسلط نهاد حکومتی (شامل نهادهای دولتی و حکومتی و مدیریت شهری) و بخش خصوصی (خصوصی-خصولتی-تحت لوای بخش دولتی) است. مواردی برای اقدام توسط کنشگران عباس‌آباد، در جهت حرکت به سمت بازتولید فضای شهری معطوف به شهروندان پیشنهاد گردید. نوآوری این پژوهش، تدوین مدل نظری تولید یک فضای شهری منحصربه‌فرد با روش گراندد تئوری و تحلیل کیفی با نرم‌افزار Atlasti می‌باشد. در تولید این فضا، هیچ مکانیسمی برای مشارکت شهروندان وجود نداشته و تحت تأثیر اساسی نظام حاکمیت بودن مدیریت شهری، تعدد نهادهای متولی و تصمیم‌گیر و تاخت‌زنی منافع توسط گروه‌های مختلف در دولت و حاکمیت منجر به جلوگیری از تحقق حق بر شهر شهروندان شده است که تنها با ایجاد مدیریت یکپارچه و مالکیت واحد قابل حل است.

تاریخ دریافت: ۱۴۰۰/۰۷/۰۶

تاریخ پذیرش: ۱۴۰۰/۱۱/۱۵

شماره صفحات: ۱۷-۳۶

از دستگاه خود برای اسکن و خواندن مقاله به صورت آنلاین استفاده کنید



واژه‌های کلیدی:

تولید فضا، اراضی عباس‌آباد تهران، روابط قدرت، کنشگران، تئوری داده بنیاد، Atlasti.

استناد: فارابی اصل، نیر، رفیعیان، مجتبی، خطیبی، سید محمدرضا (۱۴۰۲)، تدوین مدل نظری تولید فضای شهری اراضی عباس‌آباد

تهران، فصلنامه پژوهش و برنامه‌ریزی شهری، سال ۱۴، شماره ۵۲، مرداد، صص ۱۷-۳۶.

DOI: 10.30495/JUPM.2022.29056.4001

DOR: 20.1001.1.22285229.1402.14.52.14.6

* نویسنده مسئول: مجتبی رفیعیان

نشانی: گروه شهرسازی، دانشگاه تربیت مدرس، تهران، ایران

تلفن: ۰۹۱۲۱۸۶۰۸۸۷

پست الکترونیکی: modares.ac.ir@rafiei_m

مقدمه

در صد جمعیت انسانی در مناطق شهری تا پایان قرن بیست و یکم به ۹۰ درصد می‌رسد (United Nations, 2012) به نقل از (Afzali et al., 2021). تأمین کیفیت بالاتر زندگی شهری در ابعاد عینی و ذهنی امروزه از دغدغه‌های مدیران و برنامه‌ریزان اغلب شهرهای دنیاست (Samavati & Ranjbar, 2019:4) فضاهای شهری یکی از ارکان اصلی شهر و تجلی‌گاه حیات مدنی شهروندان و کاربران فضا در شهر است. آسیب‌سنجی‌های صورت گرفته در ارتباط با مؤثر نبودن طرح‌های توسعه شهری در شکل‌گیری کارا و مؤثر فضاهای عمومی شهری، اغلب در چارچوب حفظ نظم وضع موجود و ارائه راهکارهای فناورانه رخ می‌دهد؛ لذا ملاحظه می‌گردد که با بهره‌گیری از عقلانیت ابزاری روزبه‌روز بر وسعت و شدت مسائل شهری افزوده می‌شود (Eshtiyaghi, 2021). به عقیده لوفور (۱۹۹۱)، فضا یک محصول اجتماعی است که فی‌نفسه وجود ندارد، بلکه تولید می‌شود (Ezzati et al., 2021:136). مفهوم فضایی لوفور، شهر را محصول فعالیت‌های اجتماعی معرفی می‌کند که در ادوار مختلف تاریخی متداول شکل گرفته است؛ بنابراین شهر پیامد فرایندی فرهنگی- اجتماعی مشخص متعلق به همان جامعه است. فضای شهری به فضایی در شهر اشاره دارد که با شکل و ویژگی‌های متفاوت به‌عنوان یک محصول اجتماعی در ادوار مختلف تاریخی تداوم یافته دارد (Lefebvre, 1991:73)؛ در طول تاریخ با گذر زمان شیوه‌های تولید و به تبع آن‌ها فضاهای اجتماعی تغییر می‌کند. هر جامعه‌ای بنا بر شیوه تولید، فضای خاص خود را می‌سازد. فضاهای اجتماعی تولیدشده، به‌طور فضایی و راکد نیستند، بلکه ترکیب‌کننده روابط اجتماعی هستند. در واقع، روابط و فرایندهای فضایی روابط اجتماعی هستند که در شکل جغرافیایی نمود پیدا می‌کنند (Skordoulis, 2008:107). در این میان همواره فضاهای شهری با ارزش و خاص، مکانی برای نمایش قدرت در اثرگذاری متقابل فضا و قدرت صاحبان قدرت بوده است. در جریان تولید بازتولید فضا در شهر کنشگران و عوامل متعددی نقش‌آفرینی می‌کنند که هرکدام دارای نفوذ و اثرگذاری متفاوتی هستند. این فضا یا به قول لوفور (۱۹۹۱)، «تولید اجتماعی»، در یک رابطه دیالکتیکی با کنشگران اجتماعی در جامعه تولید می‌گردد. چنانکه میشل فوکو و بعد جین هیلیر به نقل از فوکو (ر.ک هیلیر، ۱۳۸۸)، توجه را به این مسئله جلب می‌نمایند که چگونه مشارکت‌کنندگان در شهر می‌کوشند قدرت خود را اعمال کنند. قدرت فرایندی است که در آن فضای جامعه به‌طور مداوم مناسبات قدرت خود را در روابط روزمره می‌سازند، حفظ می‌کنند و در عین حال تغییر می‌دهند. ساختارهایی که متضمن سلطه‌اند، به این ترتیب همراه با اعمال قدرت در سطح خرد و سطح کلان، بازتولید می‌شوند. این ساختارها و فرایندها در اغلب مواقع باعث حذف تدریجی گروه‌ها و منافع غیرمتشکل به نفع گروه‌ها و منافع متشکل و مسلط بر منابع قدرت اقتصادی، اجتماعی و سیاسی می‌شود. پیامد این روند نیز، ناپایداری، ناکارآمدی و قدرت محور بودن سازمان فضایی و نظام استفاده از زمین‌های شهری است (Hillier, 2010:1). فرآیندهای جاری در تولید فضا، نه تنها فضا را بلکه ابزارها و لوازم سلطه بر فضا را نیز تولید و بازتولید می‌کنند و این چرخه در شهر به‌جای پاسخگویی به نیازهای متنوع و در حال تغییر ساکنین و نسل‌های آتی، تبدیل به ابزاری ساختارمند جهت به چرخش درآوردن انباشت سرمایه و قدرت افزونی انحصاری صاحبان قدرت در شهر می‌شود. اینجاست که تعارضات بین منافع فردی و جمعی در شهر رخ می‌نماید و ملاحظات اجتماعی و سیاسی به‌صراحت بر اعمال متعادل‌کننده منافع تسلط دارند (Wang, 2022:1). از سویی با توجه به ضعف اماکن عمومی و به تبع آن ضعف تعاملات اجتماعی، جوامع امروزی به‌شدت به فضاهای اجتماعی برای افزایش تعاملات اجتماعی نیاز دارند. تجزیه و تحلیل نحوه تولید و بازتولید فضای شهری می‌تواند جعبه سیاه درک واقعیت موجود فضا بوده و به برنامه‌ریزان شهری برای مدیریت تعارض منافع کنشگران و برنامه‌ریزی مطلوب‌تر یاری رساند. از این رو این ضرورت وجود دارد که به‌جای ردیابی ریشه این مسائل در نحوه تهیه و اجرای طرح‌ها و در کل رویکردهای صرفاً کالبدی، برای درک بهتر جنبه پنهان برنامه‌ریزی شهری، از دریچه‌ای دیگر یعنی فرایند طی شده و عوامل و عناصر و نحوه تأثیرگذاری آن‌ها در تولید فضا پرداخت. اراضی عباس‌آباد در قلب پایتخت، محدوده‌ای بسیار با ارزش و منحصر به فرد نه تنها در ایران بلکه در جهان است و یک ثروت ملی محسوب می‌شود. به دلیل ظرفیت محدود اراضی شهری و منافع متضاد میان ذینفعان و انحصاری شدن بخش‌های زیادی از این اراضی و محدود شدن دسترسی عمومی به این منابع عمومی، ضرورت برای حفظ و ایجاد دسترسی عمومی بیشتر به فضاهای خاص تشدید می‌شود. به نظر می‌رسد اگر همین روال در تولید و بازتولید آن ادامه یابد؛ خطر از دست رفتن آن برای شهروندان و شهر بسیار جدی است. از این رو این پژوهش به دنبال کشف و ارائه مدل بازتولید فضای شهری اراضی عباس‌آباد کلان‌شهر تهران، با رویکرد داده‌مبنا (گراندد تئوری) است. چراکه بررسی عمیق و کیفی این فضا و شناخت پیچیدگی‌های موجود در مکانیزم ایجاد آن، می‌تواند با شناخت گپ‌ها و پتانسیل‌های موجود، به درک کامل‌تر برای حل بهتر مسائل و رفع مشکلات موجود یاری رساند (شکل ۱). در واقع این پژوهش به دنبال پاسخ به این دو پرسش است: ۱- مدل نظری تولید فضای شهری اراضی عباس‌آباد تهران چگونه است؟ ۲- مهم‌ترین اقدامات کاربردی و عملیاتی قابل تحقق برای بازتولید و بهره‌وری شهروندمدارتر فضای شهری اراضی عباس‌آباد چیست؟



شکل ۱: مدل مفهومی پژوهش

پیشینه و مبانی نظری تحقیق:

مطالعات انجام شده در موضوع تولید فضا از منظر ذی‌نفعان و کنشگران، بیشتر به بررسی کنشگران در شهر و محیط‌زیست پرداخته شده است. باربارا برنر (۲۰۰۱) در رساله خود با عنوان «مدیریت ذی‌نفعان و مدیریت اکوسیستم: تحلیل ذی‌نفعان پارک بزرگ ملی کوهستان اسموکی»، به شناسایی تمام ذی‌نفعان پارک ملی و تحلیل منافع متضاد و هم‌سویی ذی‌نفعان مختلف باهدف ادغام منافع ذی‌نفعان در برنامه مدیریت استراتژیک پارک ملی پرداخته است. کریس باتلر (۲۰۰۹) در مقاله «مطالعات مهم حقوقی و سیاست فضا»، توضیح می‌دهد که چگونه توضیحات لوفور در مورد نقش دولت به‌عنوان تولیدکننده فضا می‌تواند به طرز قابل توجهی به تجدید رویکردهای مهم رژیم‌های برنامه‌ریزی فضایی و حاکمیت شهری کمک کند. دالیا تاها (۲۰۱۶) در پژوهشی با عنوان «نقش سیاسی بازتاب‌های فضای شهری در صحنه کنونی و آینده در قاهره-مصر» به بررسی نقش سیاسی فضای شهری در قاهره مصر پرداخته است. الیزابت ماریا لک لرس (۲۰۱۸) در رساله دکتری با عنوان «خصوصی‌سازی تولید فضای عمومی»، ابعاد مختلف خصوصی‌سازی فضای عمومی را بررسی نموده است. در ادبیات مربوط به بازتولید فضاهای عمومی شهر و نحوه حضور و تأثیر کنشگران اصلی (دولت، بخش خصوصی و مردم) در این فرایند، بخشی از مطالعات اشاره به کیفیت و کمیت فضاهاست که مشارکت دولتی و خصوصی می‌تواند به فضاهای عمومی اضافه کند (Carmona & Wunderlich, 2012) اما بخش دیگری از مطالعات استدلال می‌کند که خصوصی‌سازی یک فضای عمومی، عمومی بودن آن را تضعیف می‌کند (Lefebvre, 1991; LoukaitouSideris & Banerjee, 1993; Low & Smith, 2006; Madanipour, 2003). میچل (۱۹۹۵:۱۲۰) استدلال می‌کند که فضاهای عمومی خصوصی شده تمایل دارند «لیست افراد واجد شرایط را برای مردم» محدود کنند و افراد بی‌خانمان یا فعالان سیاسی را کنار بگذارند. Sorkin (۱۹۹۲) اشاره کرد که از آنجاکه انگیزه‌بخش خصوصی در شکل دادن به فضاهای عمومی جمع‌آوری سود است، فضای کمی برای نوآوری بر اساس محل وجود دارد. از طرف دیگر، مطالعاتی در زمینه تنظیم فضاهای عمومی به‌ویژه در ایالات متحده و انگلیس وجود دارد که نشان می‌دهد فضاهای عمومی همیشه بسیار تنظیم شده‌اند و هرگز برای همه افراد جامعه باز نبوده است و دولت‌ها و توسعه‌دهندگان با اولویت قرار دادن ارزش مبادله‌ای بر ارزش استفاده، از تولید فضاهای عمومی به‌عنوان وسیله‌ای برای بازده مالی، سیاسی و سایر اشکال بهره‌برداری می‌کنند (Chan, 2020: 146).

تولید فضا به‌ویژه تولید فضا از منظر هائری لوفور نیز در سال‌های اخیر مورد توجه محققان و حمایت شهرداری تهران قرار گرفته است. خلائی که به نظر می‌رسد در پژوهش‌ها کمتر به آن پرداخته شده ارتباط قدرت عناصر قدرت و کنشگران در ایجاد فضای شهری می‌باشد. محدود پژوهش‌های انجام شده در حوزه توجه به قدرت، صرفاً در مصرف فضا و حضور در فضای شهری (پارک) بررسی شده و به تحلیل عمیق همه کنشگران در تولید فضا (و نه صرفاً حضور در فضا) پرداخته نشده است. همچنین در پژوهش‌های مورد مطالعه واقع شده، به شناسایی کنشگران و ذی‌نفعان هر کدام از زاویه دید خاص خود پرداخته شده و بررسی کنشگران بیشتر در سطح شناسایی بخشی از کنشگران باقی‌مانده است. همچنین در بررسی کنشگران و ذی‌نفعان و کاربران فضای شهری، توجه به نوع تولید فضا با توجه به حقی که اقشار

مختلف مردم در لذت بردن و مصرف فضا و نیز تأثیر سیاست‌ها و قوانین موجود در کشور در نحوه تولید فضا چندان مورد توجه محققان نبوده است. در پژوهش‌های مختلفی مسئله قدرت در شهر و تولید فضا در کلان‌شهر تهران و در ارتباط با شرایط جهانی مورد بررسی قرار گرفته اما تاکنون در زمینه تحلیل روابط قدرت کنشگران در تولید و بازتولید فضای شهری و مشخصاً در محدوده اراضی عباس‌آباد پژوهش مستقلی انجام نشده است و هیچ مدلی از تولید فضای شهری مخصوصاً برای اراضی عباس‌آباد تهران تدوین و ارائه نشده است. از این رو با توجه به خلأهای مطالعاتی خصوصاً در زمینه بازتولید فضاهای شهری بالأخص فضاهای شهری باارزش ملی (نظیر عباس‌آباد) و تأمل در مجموعه عوامل و فاکتورهای تأثیرگذار در آن، ضرورت چنین مطالعاتی جهت راهبردهای کالبدی، اقتصادی، اجتماعی و فرهنگی در فضاهای شهری معاصر اهمیت می‌یابد. عدم توجه و درک عمیق این فرایند و اجزای آن، سبب می‌شود که برنامه‌ریزی انسجام فکری مطلوب را نداشته باشد. پژوهش حاضر باهدف شناسایی و درک عوامل مؤثر در فرایند تولید فضای شهری، به بررسی عوامل و عناصر تأثیرگذار در تولید فضای شهری و تبیین آن از منظر مفاهیم مرتبط با روابط قدرت و کنشگران پرداخته تا یک مدل مفهومی برای درک نحوه ساختار یابی این فضا تبیین کند.

تولید و بازتولید فضای شهری: تولید فضای شهری، مفهومی پیچیده و چندوجهی است که رویکردها و تفاسیر گوناگونی در مورد آن مطرح شده است. در بحث تولید فضای شهری، منظور از واژه «تولید» را می‌توان در کل هم فرایند و هم محصول آن فرایند در نظر گرفت. «تولید فضا» را می‌توان مجموعه‌ای از فرایندها و اقدامات فردی و گروهی انسانی نظیر تصمیم‌گیری، مشارکت در کنترل و مالکیت شهری، مشارکت در ایجاد سرزندگی در شهر، و مشارکت در تولید فضای فیزیکی دانست. «بازتولید» مفهومی است که می‌توان آن را به‌مثابه خلق و ایجاد یک ساختار از جانب کنشگران و یا نهادها در نظر گرفت. در هر فضای جغرافیایی، فرایندها و جریان‌های طبیعی و انسانی موجود در آن و همچنین خارج از آن، باعث می‌شود پویایی و تغییر (بازساخت) به عنصر ذاتی یک فضا تبدیل شود (Shokouei, 2014, 213). به عبارتی بازتولید، رابطه متقابلی را بین ساختارهای اجتماعی و عواملان اجتماعی لحاظ می‌کند.

فضاهای شهری مکان‌هایی هستند که به عموم شهروندان تعلق داشته و با حضور انسان و فعالیت اوست که معنا می‌یابند و بیشتر از آنکه دارای نقشی کالبدی باشند به دلیل ایجاد تعامل اجتماعی میان شهروندان واجد اهمیت هستند (کاشانی جو، ۱۳۸۹) به نقل از (Zabetiyan, 2019, 48) همان‌طور که دکتر جوان کلو، مدیر یوان هیئات آئیز م مشاهده نموده و مورد تأکید قرار داده است، اگر ما نتوانیم یک سیستم سالم از فضای عمومی در شهر ارائه دهیم، در مورد اینکه آیا ما یک شهر خواهیم داشت، شک و تردید وجود دارد (Haas, 2019: 1) و W. Mehaffy در واقع می‌توان گفت فضا، شبکه، هنجارها، فعالیت‌ها و مصنوعات است که قادر به تسهیل، سازگاری و شکل‌گیری زندگی مردم است. در این حالت، فضا رسانه‌ای برای تغییر رفتار است. (Permana et al, 2019: 18). فضای شهری تولید شده در اثر عوامل متعدد در ابعاد مکان، زمان و شرایط اقتصادی، اجتماعی و فرهنگی و زیست‌محیطی، پیاپی در حال دگرگونی و تغییر می‌باشد و مجموعه روابط موجود بین کنشگران مختلف باعث ایجاد تحولاتی متفاوت در این فضاها می‌گردد. تولید فضا یا ساخت مکان^۴، به دلیل ارتباط فضای فیزیکی و فعالیت‌های غیرفیزیکی و به دلیل وابستگی متقابل مکان‌های متعدد در فضا و زمان، یک کار بسیار پیچیده است. بنابراین، باید این واقعیت را پذیرفت که برنامه‌ریزی متخصص، به‌عنوان یک شکل ثابت از ابعاد فیزیکی یک مکان، نمی‌تواند توسعه شهر را برای رسیدگی به همه احتمالات آماده سازد (Wiese and et al, 2014: 1). از این رو بررسی و کشف و آگاهی از روابط و جریاناتی که در این فضاها رخ می‌دهد می‌تواند در جهت برنامه‌ریزی و هدایت این فضاها اثرات مؤثرتر و مفیدتری داشته باشد. عوامل گوناگونی در تولید و بازتولید فضاهای شهری مؤثر هستند که از جمله آن‌ها می‌توان به سرمایه، مالکیت زمین، کنترل و مالکیت فضا، تغییرات کاربری زمین شهری، عوامل فرهنگی و اجتماعی، سیاست و ایدئولوژی اشاره نمود (رک (بالملی، ۱۳۹۷؛ لوفور، ۱۹۹۱ و ۱۹۹۶؛ ساندرز، ۱۹۸۹)، کاستلز (۱۹۸۰) و هاروی (۱۹۹۱)). معمولاً محیط‌های پیچیده و پویا، حاوی طیف گسترده‌ای از اختیارات ذینفعان، از خصوصیت به مصالحه و عدم مشارکت است (Crocker, 2007: 5). این تنوع گوناگونی از ذینفعان با منافع و انتظارات متفاوت نیاز به ابزارهای تعامل انعطاف‌پذیر و درعین حال تخصصی دارد (Shandas & Messer, 2008: 408). در مطالعات و تجزیه و تحلیل‌های ذی‌نفعان یا کنشگران تولید فضا، نکته جالب توجه اول این است که نتایج تصمیم‌گیری‌ها تابعی از منافع و قدرت ذینفعان کلیدی هستند (The World Bank, 2006). نکته جالب توجه دوم این است که با بررسی روش‌های تجزیه و تحلیل ذی‌نفعان موجود، آشکار می‌شود که تعداد زیادی از متغیرها وجود دارند و هیچ متغیر واحدی وجود ندارد که بتواند پیچیدگی کلی ذینفعان مربوطه در هر موضوع را به دست آورد. آنچه در پژوهش‌هایی از این نوع که به دنبال کشف کنشگری‌ها و فرایند تولید فضا با تأکید بر روابط قدرت کنشگران است اهمیت هست این است که در ابتدا مفهوم مدنظر از کنشگر و قدرت مشخص گردد. منظور از کنشگران یا عناصر قدرت در این پژوهش، را می‌توان عبارت از هر فرد، گروه و یا

³ UN-Habitat

⁴ Place making

سازمانی دانست که با استفاده از منابع در اختیار خود و از طریق تنظیم کنش و رفتار خود می‌تواند تأثیری هرچند اندک در تصمیم‌سازی‌ها، سیاست‌گذاری‌ها، اقدامات و رفتار سایر کنشگران شهری داشته باشد (Kazemian, 2004:87) به نقل از (Nezhad Bahram & Jalili, 2021, 270) در تعریف یا مفهوم مدنظر از قدرت نیز می‌توان چنین بیان نمود که «قدرت یک اثرگذاری سیال است که در قالب مناسبات و روابط در میان کنشگران با استفاده از میانجی‌هایی به جریان می‌افتد و به صورت شبکه‌ای تولید و بازتولید می‌گردد. این اثرگذاری یا قدرت، ذاتی و وابسته به شخص نیست؛ چراکه متناسب با هر موضوع، میزان قدرت هر شخص تغییر می‌کند. یک کنشگر قدرتمند در یک موضوع، می‌تواند در یک موضوع دیگر کاملاً کم‌قدرت باشد.» منظور از میانجی‌ها، منابع قدرت هستند که از طریق آن‌ها کنشگران، قدرت خود را اعمال می‌نمایند. (Farabi-Asl et al, 2022:104)

در جدیدترین پژوهش منتشر شده در سال جاری با عنوان «تحلیلی بر فرایند تولید فضای شهری در ایران (مورد مطالعه: کلان‌شهر تهران)»، منوچهری (۲۰۲۲) به بررسی و تحلیل فرایند تولید فضای شهری در سه مقطع زمانی دوره‌های پهلوی اول، پهلوی دوم و جمهوری اسلامی (در حوزه اقدامات، عوامل مؤثر، نتایج، اهداف تغییرات فضا در شهر تهران) پرداخته است. در اینجا مهم‌ترین نتایج تحلیلی پژوهش مذکور به اختصار بیان می‌شود؛ چراکه پژوهش حاضر نیز به دلیل همپوشانی زمانی نسبی موضوع دو پژوهش و اینکه اراضی عباس‌آباد در تهران و در بستر همین شرایط تولید شده است و برخی نتایج حاصله مشترک است می‌تواند در ادامه آن پژوهش و زیرشاخه‌ای از بحث تولید فضای تهران جالب‌توجه باشد. دولت تا سال ۱۳۶۷ درصدی از هزینه‌های شهرداری را پرداخت می‌کرد، اما از دهه ۱۳۷۰ با طرح خودکفایی شهرداری‌ها میزان وابستگی شهرداری به دولت کمتر شد. شهرداری درآمد حاصل از فروش فضا را جایگزین درآمدهای دولتی کرد. بدین طریق همکاری بین شهرداری و بورژوازی مستغلات به صورت هماهنگ شروع می‌شود. درازای فروش فضا و تبدیل آن به سرمایه، در صد زیادی از سود حاصل از آن نصیب شهرداری می‌شود که بیش از ۹۰ درصد درآمد شهرداری از این طریق تأمین می‌شود. دولت با تصویب قوانین جدید یعنی خودکفایی شهرداری‌ها و افزایش تراکم، فرایند افزایش انباشت سرمایه در مستغلات را تسریع کرد و به تبع افزایش سرمایه در این بخش از اقتصاد، میزان سود و ارزش افزوده نیز بیشتر شد. در نتیجه زمین و مسکن به یک فضای کمیاب در شهر تهران تبدیل شدند. به دلیل تمرکز حدود ۵۰ درصد سرمایه کشور در شهر تهران، میزان ورود مهاجران جویای کار نیز سال‌به‌سال بیشتر می‌شد و تمام این روندها در کمیابی فضا در شهر تهران تأثیر زیادی داشت. در دوره بعد از انقلاب اسلامی، «شهر-مصرف» به «شهر-کالا» تبدیل می‌شود. در واقع شهر تهران به یک کالای ارزشمند تبدیل شده است که هم به صورت افقی و هم به صورت عمودی به فروش می‌رسد. سیاست‌های دولت بر مبنای تولید فضای دولتی در این دوره کامل می‌شود. نتیجه مجموعه تغییرات، تغییر فضا به ضرر شهروندان و به نفع سرمایه و شهرداری است؛ به طوری که بسیاری از شهروندان مجبور هستند شهر تهران را به مقصد حاشیه‌ها ترک کنند؛ چراکه فضای جدید نیاز به طبقه‌ای دارد که بتواند در تولید و انباشت سرمایه شهر نقش مؤثری داشته باشد (Manouchehri Miandoab, 2022).

مدل و مدل‌سازی برای پدیده تولید فضا:

در بحث تولید فضا نیز همانند سایر پدیده‌ها، بررسی و تدوین مدل برای آن، می‌تواند یکی از راهکارهای هدایت‌کننده برای کشف و درک بهتر و کامل‌تر این پدیده پیچیده باشد. مدل از تعاریف متعددی برخوردار است و در گذر زمان نیز بارهای معنایی متفاوتی را به دوش کشیده است. هدف اغلب مدل‌سازی‌ها شبیه‌سازی فرایندهای دنیای واقعی است (Harris, 1965, 94). مدل است که از دنیای واقعی، انتزاعی ساده‌شده را ارائه می‌دهد. (Bailer-Jones, 2009, 147) حتی می‌توان مدل را بازنمایی ترسیمی جریان زندگی واقعی تعریف نمود (Helly, 1975, 1). در واقع مدل را می‌توان توصیفی استنباطی از پدیده‌ها دانست که دست‌رسی به آن‌ها را تسهیل می‌نماید (Bailer-Jones, 2009, 205). (Nourian et al., 2021:4) از این رو برای درک بهتر تولید فضای شهری اراضی عباس‌آباد در این پژوهش از تدوین مدل (با رویکرد نظریه‌ی زمینه‌ای) بهره گرفته شده است.

مواد و روش تحقیق:

رهیافت روش‌شناسی مورد استفاده در این پژوهش مبتنی بر رهیافت کیفی است. بنیان‌های فلسفی این پژوهش بر بنیان فلسفی ذهنی‌گرا و به‌طور خاص، پارادایم بر ساختی-تفسیری و راهبرد استدلالی آن استنفهامی و رویکرد آن اکتشافی است. هدف راهبرد استنفهامی، تلاش جهت اکتشاف معانی و تفسیرهای کنشگران اجتماعی برای دستیابی به معرفت علمی از آن است. (Mohammadpour, 2012, 121). داده‌های کیفی اغلب شامل منابع دست‌اول (مصاحبه و مشاهده میدانی) و منابع دست‌دوم مکتوب (رسمی و غیررسمی) بوده و در مجموع حدود ۱۲۰۰ گزاره خام از مصاحبه‌ها، مشاهده و اسناد برداشت شده است (برای اطلاعات بیشتر در مورد نحوه خلاصه‌سازی داده‌های کیفی رجوع گردد به (Farasatkah, 2016; Khaki, 2019)). انتخاب رویکرد نظریه‌ی زمینه‌ای برای این تحقیق، از این جهت بوده است که هدف

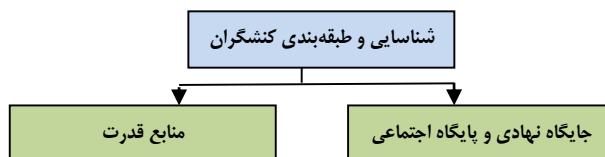
یک پژوهش با راهبرد نظریه زمینه‌ای فراتر رفتن از توصیف و ایجاد یا کشف یک نظریه است. یعنی ارائه یک چارچوب تحلیلی انتزاعی از یک فرایند (Creswell, 2007:10). این روش هنگامی مناسب است که نظریه‌ای برای تبیین یک فرایند وجود نداشته باشد. با توجه به هدف این پژوهش که تدوین مدل نظری اراضی عباس آباد تهران است و با توجه به نبود چنین مدلی در ادبیات پژوهش، راهبرد نظریه زمینه‌ای، راهبردی مناسب برای رسیدن به نظریه‌پردازی (تدوین مدل) در این خصوص است. نظریه زمینه‌ای بر این اساس است که نظریه‌ها باید مبتنی بر داده‌های میدانی، به‌ویژه مبتنی بر اقدام‌ها، تعامل‌ها و فرایندهای اجتماعی افراد باشند (Corbin & Strauss, 1998). ماهیت استقرایی این نظریه به‌ویژه باعث خلاقیت و آزادی عمل محقق شده و فرایند پژوهش را بسیار انعطاف‌پذیر می‌سازد (Khademlu et al., 2020, 188). نهایتاً نظریه (در این پژوهش مدل) از درون داده‌هایی که از عرصه واقعی گردآوری شده، پدیدار می‌شود (Strauss & Corbin, 1990). شیوه نمونه‌گیری، مبتنی بر روش زنجیره‌ای است. نمونه‌گیری زنجیره‌ای در حقیقت مکمل نمونه‌گیری نظری (Corbin & Strauss, 2008) است که در آن محقق بخش اعظم مشارکت‌کنندگان در فرایند مصاحبه را از طریق مطلعین اولیه به‌صورت معرفی شناسایی می‌کند (Burns & Susan, 2005). برای افزایش اطمینان‌پذیری داده‌های کیفی نیز از فن اعتبار یا سخگوه استفاده شده است. در این فن، پژوهشگر فرض‌های خود را با یک یا چند نفر از افراد مطلع کنترل نموده و از طریق روش نمونه‌گیری زنجیره‌ای، اطمینان این داده‌ها، مورد راستی آزمایشی قرار می‌گیرد (Mohammadpour, 2014, 185). بر همین اساس نگارندگان در بخش تحقیق میدانی، سعی نموده‌اند که ابتدا معتبرترین پاسخ را با الهام از فرایند نمونه‌گیری زنجیره‌ای شناسایی نمایند. در نتیجه با مراجعه به مسئولین اجرایی و شهروندان کاربر فضا به شناسایی مهره‌های کلیدی مطلع و دست‌اندرکار در موضوع عباس‌آباد پرداخته و در ادامه از طریق همین افراد، به نمونه‌گیری زنجیره‌ای و معتبر از سایر کنشگران و افراد کلیدی پرداخته شده است تا براین مبنای اعتبار یا سخگوهان به بالاترین حد ممکن برسد. شایان ذکر است به‌منظور افزایش اعتمادپذیری نسبت به داده‌های کیفی، محدوده زمانی دوازده‌ماهه و مصاحبه‌های نیمه ساخت‌یافته از سه گروه هدف از مخاطبان انجام شد که شامل افراد در مجموعه‌های اجرایی در مدیریت شهری و نهادهای دولتی (از جمله شهرداری تهران و شهرداری مناطق ۶ و ۷ و شورای شهر و وزارت راه و شهرسازی و نهادهای دولت و حکومتی مستقر در عباس‌آباد و سازمان مشاور فنی عمرانی تهران و اداره نظارت بر اجرای پروژه‌های عباس‌آباد و...)، افراد علمی و دانشگاهی که در موضوع این پژوهش یا جنبه‌هایی از آن صاحب‌نظر و شناخته شده بودند یا مطالعات جالب‌توجهی در این زمینه داشته‌اند (اساتید دانشگاه و پژوهشگر)، و نیز افراد علمی-اجرایی (از جمله همکاران شرکت‌های مهندسی مشاور تهیه‌کننده طرح عباس‌آباد نظیر شرکت نقش جهان پارس و مهندس میرمیران و...) بودند که این افراد با توجه به ماهیت پژوهش از روش نمونه‌گیری گلوله برفی انتخاب شدند. تجزیه و تحلیل مصاحبه‌های انجام شده با این افراد که برخی به صورت حضوری در محل کار و برخی به صورت مجازی (صوتی و تصویری با بهره‌گیری از پیام‌سان‌های واتساپ و اسکایپ)، و زمان مصاحبه حدود سی الی ۹۰ دقیقه انجام گردید. این کار تا زمان رسیدن به اشباع یعنی جواب‌ها و مطالب تکراری ادامه یافت. لیست کنشگران شناسایی شده برای تدقیق و تکمیل لیست، مجدد برای مصاحبه شوندگان ارسال شد و نظرات آن‌ها برای تدقیق لیست اعمال گردید. همچنین با توجه به عدم دسترسی به برخی از کنشگران مدنظر پژوهش (برخی مدیران و مسئولان) به دلیل مشغله‌های این افراد یا عدم تمایل به مصاحبه و نیز به دلیل شرایط اپیدمی کووید ۱۹ حاکم بر جامعه، برای بهره‌مندی از نظرات این افراد و از دست نرفتن کدهای مهم و تأثیرگذار مرتبط با آنها، از مصاحبه‌هایی که این افراد در سال‌های اخیر در موضوع عباس‌آباد با روزنامه‌ها یا نشریات انجام داده بودند استفاده شد.

– **تقلیل داده‌های کیفی:** در فرایند تحلیل داده‌ها، طبقه‌های زیادی از مفاهیم ایجاد می‌شود که پژوهشگران باید از تعداد آن‌ها بکاهند. کاستن از تعداد طبقه‌ها نقش مهمی در تعیین فرایندهای اساسی سازمانی یا متغیرهای اصلی دارد. نتیجه این مرحله ایجاد طبقه‌های مفهومی با میدان دید و وسیع‌تر است. شکل ۲ مراحل تقلیل داده‌های پژوهش را نشان می‌دهد. مقوله‌های اولیه و ثانویه در قالب خوشه‌های ۵ گانه قابل دست‌بندی هستند: شرایط زمینه‌ای، شرایط علی، عوامل مداخله‌گر، راهبردهای کنش متقابل، نتایج و پیامدها (Farasatkah, 2016, 147-185) برای روایی (اعتبار) پژوهش، پیرو آنچه کرسول (۲۰۲۰)، برای نیل به اعتبار یا روایی پژوهش کیفی، مطرح می‌کند از دو راهبرد بهره گرفته شده است: ۱- دریافت نظر شرکت‌کنندگان در پژوهش درباره‌ی اعتبار یافته‌ها و تفسیرها. نتایج و یافته‌های پژوهش به‌منظور صحت‌سنجی، در اختیار تعدادی از کارشناسان و مصاحبه‌شوندگان قرار گرفت و از آن‌ها نظرخواهی گردید. ۲- درگیری طولانی‌مدت پژوهشگر با فضای پژوهشی و مشاهدات مداوم او در محیط پژوهش از جمله اعتمادسازی با افراد موضوع پژوهش و مشاهدات میدانی باعث آشنایی پژوهشگر با فضا و افراد شده و تا حد امکان از کج‌فهمی‌های احتمالی کاست. در این پژوهش، بعد از تحلیل توسط نرم‌افزار Atlasti و ترسیم روابط موجود، نهایتاً نتایج به‌منظور صحت‌سنجی در اختیار تعدادی از کارشناسان قرار گرفت و تدقیق گردید. برای تحلیل کیفی مصاحبه‌ها، کدها به همراه متن مصاحبه‌ها در نرم‌افزار Atlasti8 وارد گردید. (شکل ۶) و (شکل ۷) و (شکل ۸) خروجی‌های نرم‌افزار را در بعد اول یعنی بعد شرایطی (شامل شرایط زمینه‌ای، شرایط علی و شرایط مداخله‌گر) نشان می‌دهند. در بعد دوم

یعنی بعد تعاملی فرایندی، راهبردهای کنش متقابل کنشگران که در واکنش به شرایط پدیده اولیه از خود بروز داده‌اند از کدها استخراج گردید. شایان ذکر است این راهبردها شامل دو گروه راهبرد تدافعی و تهاجمی بوده‌اند. و در بعد سوم یا بعد پیامدی، نتایج و پیامدهای راهبردهای انجام شده در مرحله دوم که حاصل آن وضع موجود پدیده مورد بررسی (اراضی عباس آباد) است از طریق تحلیل کدها به دست آمد و در نهایت از مجموعه این فرایندها، مدل تولید فضای شهری اراضی عباس آباد به صورت شکل ۹ حاصل گردید.



شکل ۲: فرایند تقلیل داده‌های کیفی و ظهور نظریه زمینه‌ای (مدل تولید فضای شهری عباس آباد)



شکل ۳: معیارهای شناسایی و طبقه‌بندی کنشگران در تولید فضای شهری اراضی عباس آباد

محدوده مورد مطالعه

در این پژوهش فضای شهری منحصربه‌فرد و بسیار باارزش اراضی عباس آباد تهران که حتی می‌توان گفت این فضا علاوه بر شهروندان کلان شهر تهران، یک ثروت ملی برای همه مردم ایران محسوب می‌شود مورد بررسی قرار گرفته است. قابل ذکر است که فضایی با چنین مساحت و پتانسیل‌هایی در جهان بی‌همتا بوده و شاید فقط بتوان ستیال پارک نیویورک را تا حدی با آن قابل مقایسه دانست. اراضی عباس آباد به وسعت ۵۵۴ هکتار که از شمال به خیابان میرداماد، از شرق به بلوار حقانی و خیابان آهنچی، از جنوب به خیابان عباس آباد و از غرب به خیابان آفریقا محدود است، بین ناحیه مرکزی شهر تهران و شمیرانات قرار دارد. که طبق قانون مصوب مجلس، مدیریت آن در اختیار شرکت نو سازی اراضی عباس آباد که برای همین منظور تأسیس و ایجاد شده است و دارای بودجه می‌باشد و سهام آن متعلق به شهرداری تهران است.

بحث و ارائه یافته‌ها:

همان‌طور که خاکی (۲۰۱۴، ۲۲۴) مطرح می‌کند، مدل گراندی نهایی باید قادر به توضیح این مطلب باشد که موضوع مورد مطالعه در چه شرایطی به وجود آمده است؟ بر اساس چه مکانیسم‌ها و تعامل‌هایی عمل کرده و به چه پیامد یا نتایج منجر شده است. به عبارتی محصول نهایی، یک نظریه یا مدل یکپارچه و جامع مبتنی بر زمینه است که یک روند یا طرح مرتبط با یک پدیده را توضیح می‌دهد (Gao, 2017, 9). بر این اساس در این پژوهش، کدهای استخراج شده از مصاحبه‌ها با رفت و برگشت‌های چندین باره، طبقه‌بندی گردید و مقوله‌ها و خوشه‌های اصلی تدقیق شد. به عبارتی بررسی اسناد و مدارک به دست آمده و مصاحبه با کنشگران و خبرگان موضوع، بعد از پیاده سازی گفتگوهای ضبط شده و بررسی سطر به سطر مطالب، ۱۲۰۰ گزاره اولیه از شناخت عینی پدیده حاصل نمود که از بین آن‌ها از طریق کدگذاری باز، ۵۶۰ مقوله سطح یکم به دست آمد. با طبقه‌بندی مقوله‌های دارای ویژگی‌های مشابه و هم‌خانواده در قالب کدگذاری محوری، ۲۵۰ مقوله سطح بالاتر حاصل شد و در مرحله سوم با تحلیل آن‌ها با کدگذاری انتخابی، ۶۰ مقوله سطح بالاتر انتزاع قرار دادند و به صورت جامع همه مقوله‌های عینی‌تر را تحت پوشش خود می‌گرفتند به دست آمد که با طبقه‌بندی موضوعی و زمانی که در انتخاب این خوشه‌ها لحاظ گردیده بود، فرایند تولید و بازتولید فضای شهری اراضی عباس آباد در قالب مدل شکل ۹ حاصل گردید.

یافته‌های حاصل از تحلیل کدهای به دست آمده نشان می‌دهد که ۷ عامل اصلی، شرایط زمین‌های شکل‌دهنده به پدیده اولیه این اراضی (یعنی زمین بکر تپه‌ماهور دوره قاجار) را مهیا نموده‌اند که شامل زمینه و ویژگی‌های جغرافیایی و محیطی، بسترهای اقتصادی حاکم، بستر سیاسی، اوضاع اجتماعی و اقتصادی نابسامان تهران، تغییر کارکردهای کالبدی در شهر تحت تأثیر تحولات عصر صنعتی و پسا صنعتی، توسعه کالبدی شهر تهران به سمت عباس‌آباد و محدود شدن ارتباط کارکرد سیاسی و مذهبی در دوره پهلوی بوده است. سپس زمین بکر تپه‌ماهور دوره قاجار عباس‌آباد، تحت تأثیر ۶ عامل مداخله‌گر اصلی شامل تصمیمات دولتی و حکومتی که توسط نظام حاکم و شخص اول کشور گرفته شده و ملاک عمل قرار گرفته و تأثیر امر سیاسی آن زمان و همچنین به رسمیت شناخته شدن حقوق مالکیتی مالکان و اجرایی شدن سیستم مالکیتی در ایران در آن زمان و از سوئی دیگر برنامه‌ریزی و تهیه طرح فرادست و مصوبات مجلس که در خلال این عوامل تأثیرگذاری متقابل قدرت و فضا در بازتولید هم قابل ملاحظه است؛ اراضی عباس‌آباد ارزش شمند را در دهه ۵۰ ایجاد نموده‌اند که پدیده ثانویه در پروسه‌ی تولید این فضا در سده‌ی اخیر می‌باشد.

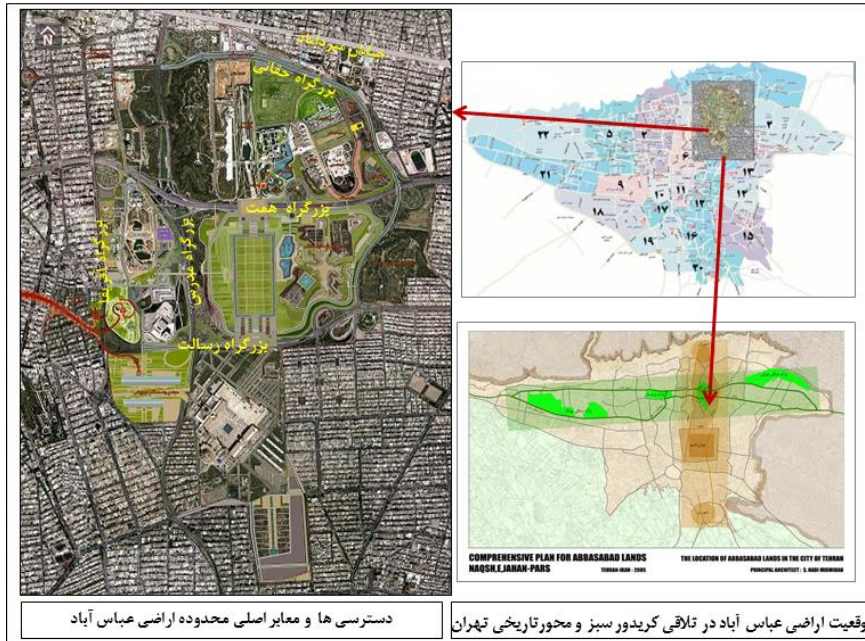
در تحلیل این روند چنین می‌توان بیان نمود که زمین کالایی است که ارزش درون خود آن به تنهایی نیست بلکه پیرامون زمین ارزش ایجاد می‌شود در واقع تحت تأثیر اقدامات و برنامه‌های مختلف نظیر احداث معبر و کشیدن آب و .. زمین در دسترس قرار می‌گیرد و به تدریج دارای ارزش می‌گردد. بعضی اوقات آن قدر ارزش شمند می‌شود که دیگر کسی توانایی خریدش را ندارد. در این شرایط دیگر از مناسبات کالایی و سرمایه‌داری خارج می‌شود و روابط قدرت روی آن سوار می‌گردد، هر کس قدرت را در دست بگیرد اراضی عباس‌آباد را هم در اختیار دارد. یعنی این زمین از چهارچوب‌های سرمایه‌داری خارج شده و در چارچوب‌های قدرت قرار گرفته و این قدرت و فضا در روابط متقابل باهم دیگر اراضی عباس‌آباد را تولید می‌کنند. اراضی عباس‌آباد همواره با مناسبات قدرت همراه بوده است؛ از همان دوره‌ای که این اراضی در دوره قاجار که از طرف شاه قاجار به میرزا آقاسی هدیه داده می‌شود یا در دوره بعد وقتی رضاشاه که یک قزاق بوده که با یک اسبی آمده و به حکومت رسیده بود نیاز داشت که با تصرف منابع و توزیع آن بین محافظان قدرت خود از جمله کارمندان لشگری و کشوری، لایه‌های محافظتی دور خود ایجاد کند. دوره محمدرضا شاه، قطع‌بندی و واگذاری بخشی از اراضی عباس‌آباد به اطرافیان در ازای فقط کسر دو سه درصد از حقوقشان ادامه می‌یابد و محلات مسکونی خیابان دیدار و پدیدار و نیلوفر و شمال اراضی نفت ایجاد می‌شود. از این رو بخش‌های واگذار شده عباس‌آباد به مناسبات معمولی سرمایه‌داری وارد شده و باقی اراضی تحت تأثیر تصمیم به فکر کردن و برنامه‌ریزی برای اراضی واگذار نشده (مصادف با دوره صنعتی و تجمع و تمرکز و پهنه‌بندی فعالیت‌ها و کاربری‌ها در شهر) و فریز شدن توسط طرح اول فرمانروایان (طرح جامع تهران)، در دهه ۴۰، غیرقابل خرید و فروش و ارزش شمند می‌شود و تصمیم به انتقال مراکز اداری سیاسی شهر به اراضی عباس‌آباد گرفته می‌شود. از سوئی مجموعه طرح‌هایی که برای عباس‌آباد در دوره‌های مختلف مطرح شده هر کدام اثری از خودشان به جای می‌گذارند. به عنوان مثال، نخستین طرح شهستان پهلوی توسط کنزو تانگه معمار ژاپنی، قبل از طرح جامع فرمانروا (سال ۱۳۴۵-۴۷) مطرح می‌کند که مسئله اصلی این اراضی، مسئله ترافیکی است. در زمان انقلاب (۱۳۵۷) تمام طرح‌های قبل از انقلاب کان لم یکن اعلام می‌شود و پس از آن، آغاز جنگ ایران و عراق تأثیر خود را برجای می‌گذارد. مهم‌ترین آموزه جنگ در مورد فضا این بود که نباید همه تخم مرغ‌ها را در یک سبد گذاشت و تجمع همه کاربری حساس و مهم در یکجا در شرایط وقوع بحران، خطر آفرین است. لذا تمایل به پراکنده سازی کاربری‌های مهم در پایتخت ایجاد شد، ولی با این حال هنوز آن تفکر که دوره صنعتی عوض شده و پسا صنعتی رخ داده جا نیفتاده است. در اثر تحولات دوره پسا صنعتی و از دست رفتن اهمیت زون بندی فعالیت‌ها، برون سپاری، تغییر روند ترافیک، ترافیک آشوب و تغییر ساختارهای کالبدی در شهر، مفهوم عصر حاضر تغییر می‌کند اما در ایران و تهران به دلیل عدم وجود اندیشه‌ای برای تبیین و توصیف دوران، عدم وجود نظریه برای سوار شدن به تغییرات دوران و در نتیجه عدم وجود نظریه‌ای پایه و بومی ایران برای تولید فضا ناهماهنگی شدیدی رخ می‌دهد. بروز تغییرات ناخودآگاه و برنامه‌ریزی نشده در ایران در واکنش به تغییرات در دوره پسا صنعتی و برون سپاری کارها، تمرکززدایی، تلاش دولت برای کوچک‌تر کردن اندازه‌ی خود و مقاومت دستگاه دولتی در برابر تغییرات مسائلی است که به تدریج چهره می‌نماید. چراکه دولت در ایران، نوعی سرمایه‌گذار بزرگ و نوعی بخش خصوصی بزرگ شده ولی دارای وظایف بخش عمومی است. حاصل این عوامل، عدم هماهنگی موقعیت استقرار و عملکرد برخی سازمان‌ها در عباس‌آباد (از جمله ساختمان وزارت راه و شهرسازی، ساختمان راه‌آهن، سازمان بندرها و کشتیرانی، بنیاد مستضعفان و بانک مرکزی و ..) است. در جریان اغتشاش بین دستگاه‌های دولتی در مورد نحوه استفاده از اراضی عباس‌آباد، حکم حکومتی توسط رهبر (آیت‌الله خامنه‌ای) مبنی بر تبدیل اراضی عباس‌آباد به فضای سبز و مقداری فرهنگی، منجر به غیرقابل خرید و فروش شدن این اراضی و خروج کامل این اراضی از روابط سرمایه‌دارانه می‌گردد و از این پس روابط قدرت، عامل مداخله‌گر تولید فضا در این اراضی می‌گردد. ضوابط طرح‌های مهندس سین مشاور و تغییر کاربری در تسلط و اثرگذاری خواست صاحبان قدرت سیاسی قرار گرفته و لابی کردن افراد و شرکت‌های وابسته به نهاد قدرت سیاسی برای اجرای طرح‌ها و دست‌کاری و تغییر طرح‌ها موقع اجرا و تغییر مقصد طرح‌ها و ایجاد رانت از طریق ساختمان‌های ساخته شده و توزیع رانت، عدم سوددهی و عدم بازگشت

سرمایه اکثر ساختمان‌های عباس‌آباد، بخش تأثیرگذاری در چرخه تولید و بازتولید این اراضی می‌شود. و در نهایت ۸ عامل اصلی شامل گسترش بی‌قاعده شهر در دوره پهلوی اول، عوامل سیاسی، ایده آل‌گرایی در تولید فضای شهری ناشی از انباشت پول فروش نفت، در نظر گرفته شدن این اراضی برای استفاده قشری خاص و عدم ایجاد دسترسی مطلوب و راحت به آن برای همگان، تغییر ساختار و ایدئولوژی نظام حاکم بر تولید فضا، اندیشه توسعه در نظام برنامه‌ریزی ایران، شرایط و تأثیرات اقتصادی دوره زمانی، رویکرد توسعه صرفاً کالبدی شاه در دوره پهلوی در قالب عوامل علی‌سعی در برهم زدن ساختار پدیده ثانویه داشته و شرایط را برای بروز پدیده نهایی (یعنی آنچه از عباس‌آباد امروز شاهد هستیم) فراهم می‌کنند؛ مقوله‌ها یا زیرعامل‌های هر کدام از این سه مجموعه نیز در شکل‌های ۷ و ۸ ارائه شده است.

راهبردهای کنش متقابل (تهاجمی): در این شرایط، کنشگران اصلی تولید فضا (دولت و نظام حاکمیت) کنش‌های تهاجمی مختلفی بروز دادند هم در حوزه مدیریت اراضی که کنش‌هایی نظیر مدیریت جزیره‌ای-قانون‌گریزی، استفاده از راه قانونی برای نقض قانون-تغییر مسیر طرح توسط کنشگران با بهره‌گیری از منابع قدرت قانونی-اعمال نظرات و سلاقی شخصی مدیران طراح در موقع اجرای طرح-مدیریت شهری تحت تأثیر حاکمیت-عدم پایبندی مدیران ارشد شهری به مصوبات، نقض مدیریت و مالکیت واحد یکپارچه را شامل می‌شود و هم تلاش نمودند کنترل و هدایت فضا را در دست بگیرند و در مسیر این هدف، سلطه ایدئولوژی حاکم بر فضا-کنترل و تنظیم رفتار در فضا- هویت دهی به فضای شهری در راستای ایدئولوژی خود توسط نظام حاکمیت-مقاومت دولت در برابر تغییرات-تاخت زنی منافع توسط گروه‌های مختلف در دولت و حاکمیت-اعمال نفوذ متولیان مصلی-اقناع افراد از طریق مناسبات گفتمانی از جمله کنش ورزشی‌های اصلی گردید. و در حوزه استفاده از فضا، ترکیبی از فضاها در راستای اهداف حاکمیت ایجاد گردید.

راهبردهای کنش متقابل (تدافعی): در مقابل این عوامل، کنشگران تأثیرگذار در چهار حوزه مختلف کنش‌های تدافعی انجام دادند. برنامه‌ریزان شهری (مهندسین مشاور تهیه‌کننده طرح‌ها و ضوابط)، نوع مدیریت و مالکیت این اراضی را که به صورت جزیره‌ای و متولی محور بود مانع عمده‌ای بر توسعه و رسیدن به اهداف طرح‌ها دانسته و همه تلاش خود را به کار گرفتند تا این جریان را به سمت مدیریت یکپارچه و مالکیت واحد سوق دهند. در دوره‌هایی مدیریت شهری (شورای شهر و رئیس شورای شهر) و در دوره‌هایی دولت نیز با این جریان هم‌سو گردید. و در حوزه برنامه‌ریزی و تهیه طرح‌ها، حفاظت از اراضی در مقابل ساخت و ساز مدنظر قرار گرفته و مشاوران طرح با معارضین برای تعادل رسانی تضاد منافع به مذاکرات مختلف پرداختند. در حوزه طراحی، رویکرد تزریق زندگی و امنیت و خودکفایی در تأمین هزینه‌های نگهداری فضا-مطلوبیت، کارایی، ایمنی، آرامش، ارتباط پذیری را برگزیده و به ارائه طرح‌ها در این مسیر پرداختند.

پیامدها و نتایج این کنش‌ها: -عدم ارتباط پایدار فضاهای اختصاص یافته به مردم، عدم استفاده از همه پتانسیل‌های فضاهای تولیدشده در عباس‌آباد، ضعف کارایی اجتماعی فضا و عدم پاسخگویی و عملکرد مطلوب فضاهای تولید شده آمرانه نظیر مصلی، عدم ورود فضای اراضی به چرخه زندگی شهروندان و وجود فعالیت اجتماعی خودجوش و ایجاد فضای جمعی برای تعاملات اجتماعی-نبود حیات شبانه، قطب گردشگری و فرهنگی پایتخت، خلأ قانون محکم بازدارنده در مورد فروش و واگذاری اراضی، ذهنیت عمومی ایجادشده در فضا مانعی بر اداری شدن بیشتر فضا در آینده، حضور عناصر ناهمگن-عدم تحقق هارمونی، احداث و عملکرد جزیره‌ای بخش‌های مختلف و عدم ارتباط مطلوب با بقیه شهر، از بین بردن یکپارچگی عباس‌آباد با تصرف زمین و ساختمان سازی توسط نهادهایی نظیر بنیاد مستضعفان و مصلی و بانک انصار سپاه، عدم نیاز تمرکز ساختمان‌های اداری بزرگ در عباس‌آباد، (مصرف) فضا در خدمت اهداف مختلف (فضای ایدئولوژیک-بوروکراسی و دیوان‌سالاری-عمومی-نظامی)، عدم تناسب کاربری و فعالیت با زمینه و عدم تناسب اندازه‌ی فضا و عملکرد کاربری و فعالیت تعریف‌شده آن مهم‌ترین پیامدها و نتایج کنش‌ها بود.



شکل ۴: موقعیت استقرار اراضی عباس آباد

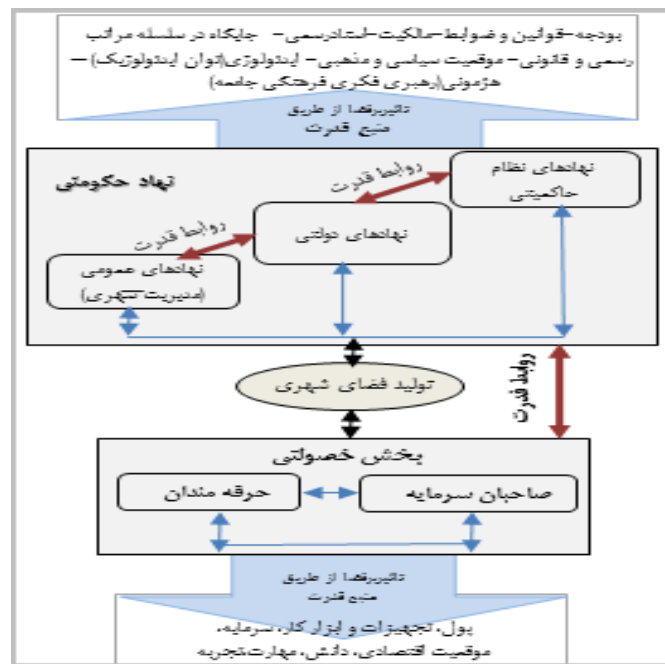


شکل ۵: نقشه مالکین یا معارضین اراضی عباس آباد (نهادهای دولتی و حکومتی)

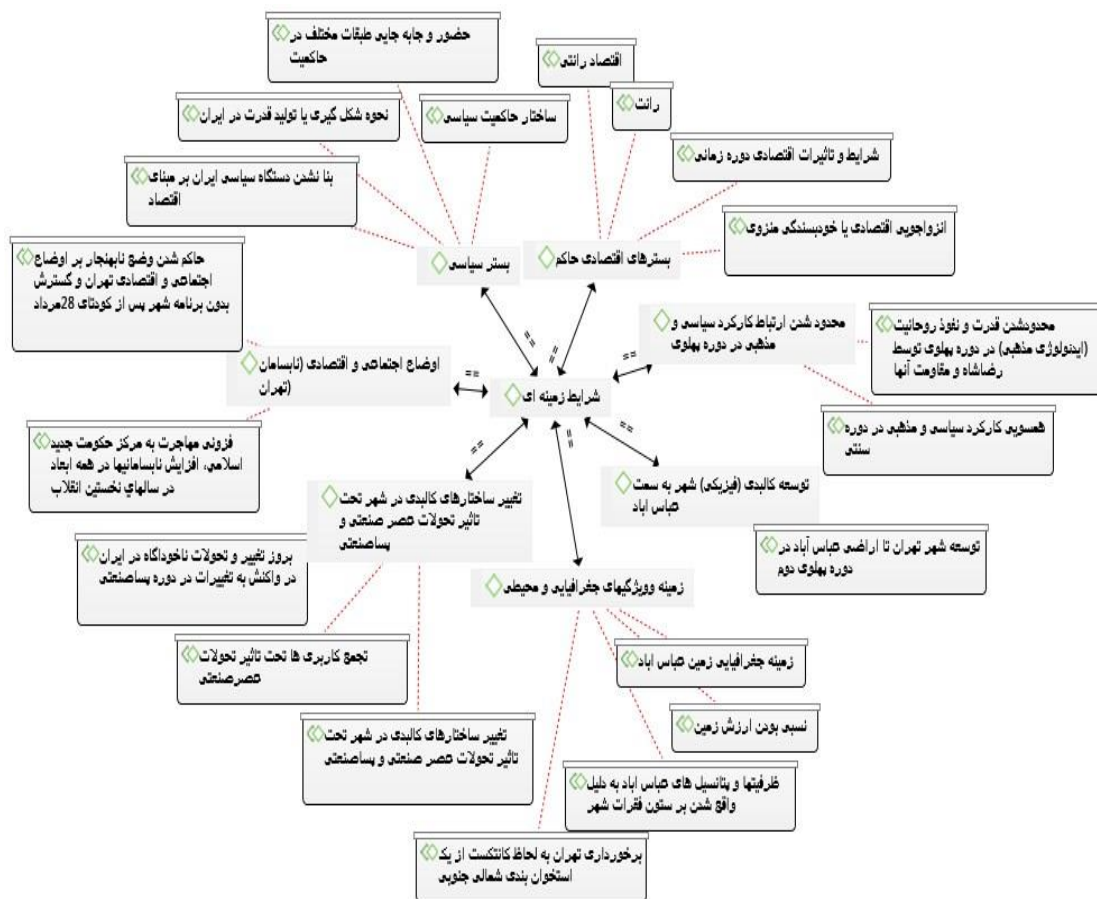
همچنین یافته‌های حاصل از این پژوهش نشان می‌دهد که الگوریتم یا مدل حضور، جایگاه و روابط کنشگران تولید فضای شهری در اراضی عباس آباد، به حالت خطی - سلسله مراتبی بین نهاد حکومتی (شامل نهادهای دولتی و حکومتی و مدیریت شهری) و بخش خصوصی (خصوصی) که تحت لوای بخش دولتی است در جریان است (شکل ۹). اهمیت این توجه به ساختار و رابطه‌های موجود در مسئله تولید فضای شهری تا آنجاست که به جرئت می‌توان گفت شهرسازان و برنامه‌ریزان شهری و مدیریت شهری تا زمانی که آنچه در فرایند تولید بازتولید فضاهای شهری در شهرها رخ می‌دهد را مورد بررسی قرار ندهند در ادامه مسیر مرتکب اشتباهات بزرگی خواهند شد که ناشی از خارج شدن کامل افسار این موجود پویای سرکش یعنی شهر از دستشان و گسترش ناعدالتی و نابرابری‌ها در استفاده و حق بر شهر افسار مختلف شهروندان و چه بسا آسیب هرچه بیشتر بر محیط‌زیست در سکونتگاه انسانی (یعنی شهر) خواهد شد.

در تولید فضای اراضی عباس آباد، همان‌طور که بررسی نشان داد فضاهای مختلف آن و همچنین کاربری‌ها و فعالیت‌های موجود، توسط مدیریت شهری و دولت در راستای منافع متولیان تولیدشده و ساکنان درگیر هیچ فرآیند تصمیم‌گیری نبوده و نیستند و هیچ مکانیسمی برای درگیری شهروندان وجود نداشته است. انتظار می‌رود آن‌ها از قوانین پیروی کنند و آنچه برای‌شان در نظر گرفته شده را بی‌هیچ اعتراضی

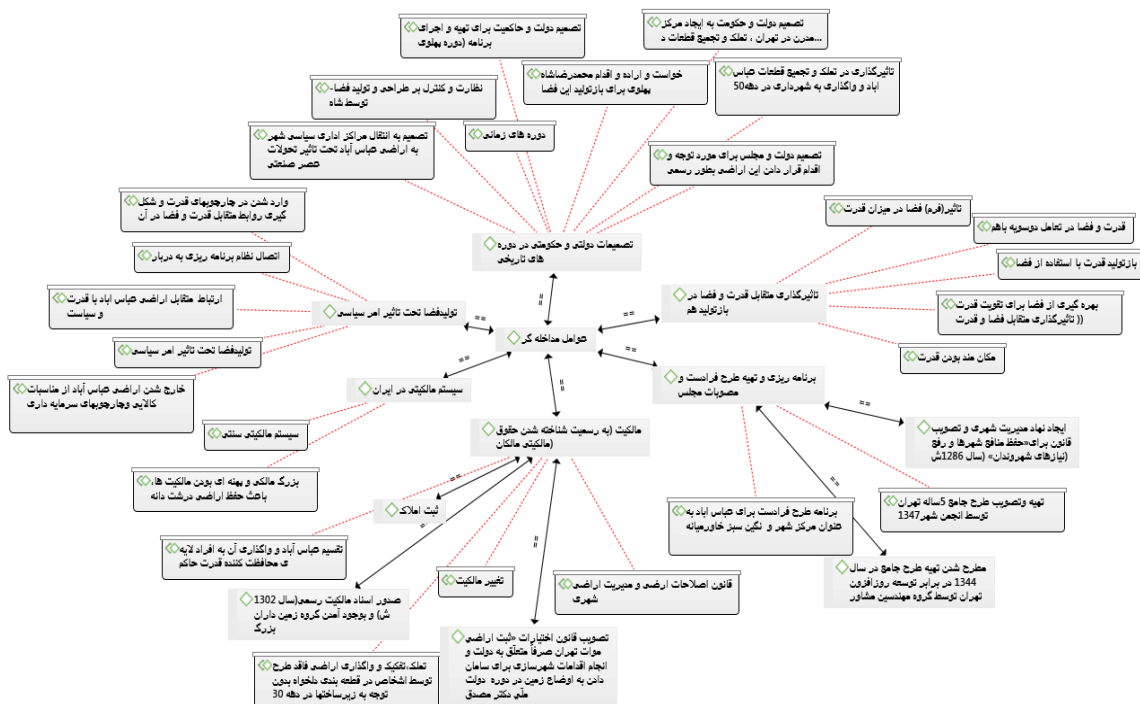
مصرف کنند. عدم حضور و نقش و جایگاه شهروندان و کاربران فضا در دهه‌های اخیر در فرایند تولید و بازتولید فضای این اراضی، نتیجه فقدان مکانیسم‌های مربوط به مشارکت در این محدوده و به‌طور کلی در ساختار نظام برنامه‌ریزی و ساختار حاکمیت و مدیریت ایران می‌باشد. تغییر فضای شهری که در اثر تغییر در نحوه تولید فضا ظهور می‌کند، در صورتی می‌تواند موجب تحول شهری گردد که با تغییرات عمیق اجتماعی، اقتصادی و در نهایت سیاسی در عمل اجرایی شود. بازتولید هر فضا از کنشگر یا کنشگران مربوطه همان فضا در مقیاس خودش تأثیرپذیر است. تناقض موجود در اهداف و عمل انجام‌شده در اراضی عباس‌آباد، که می‌توان گفت منجر به از دست رفتن بخش زیادی از فضا و پتانسیل این فضای شهری بزرگ در بازتولید از لحاظ تأمین نیازهای اقشار مختلف شهروندان است، بر اساس قدرت هر کنشگر با توجه به میزان تأثیر محیطی (کالبدی) رخ داده است. برای تأثیرگذاری کنشگران و ارتقای قدرت شهروندان در تولید فضای شهری اراضی عباس‌آباد، نیاز است راهکارهایی مدنظر قرار گیرد. ملاحظه می‌شود با وجود اینکه اقدام در جهت ایجاد فضاهای شهری با لحاظ نمودن نیازهای شهروندان از جمله وظایف تعریف‌شده شهرداری تهران است اما صاحبان قدرت که بخش مطلوب این اراضی را در مالکیت خود دارند تنها از مزایا و منافع آنجا بهره می‌برند بدون اینکه در راستای تولید فضای شهروندان منشأ اثر و ثمر باشند. این همان قصه همیشگی هست که نظام‌های قدرت، رانت را برای یکسری اقشار خاص قائل می‌شوند. شهرداری تهران نسبت به تمام ارگان‌هایی که در اراضی عباس‌آباد زمین تحت مالکیت گرفته و حضور دارند، به‌نوعی فرمان‌بر است از طرفی هم تأمین فضاهای شهری معطوف به شهروندان بر عهده شهرداری گذاشته شده است. یعنی سودهای کلان عباس‌آباد را ارگان‌ها و مجموعه‌های بالادستی در اختیار دارند اما هزینه‌ها با شهرداری تهران است. این تناقض در مسیر و مقصد مانعی مهم در نائل شدن به کمال مطلوب است. بر اساس آنچه در بررسی‌ها و مصاحبه‌ها با افراد مطلع از اسناد موجود حاصل گردید این نکته تأمل‌برانگیز بود که در همین وضعیت کنونی، اراضی عباس‌آباد قادر است تا یک چهارم کل شهر تهران را تأمین مخارج نماید اما چندین برابر آن میزان را هنوز بودجه دریافت می‌کند!



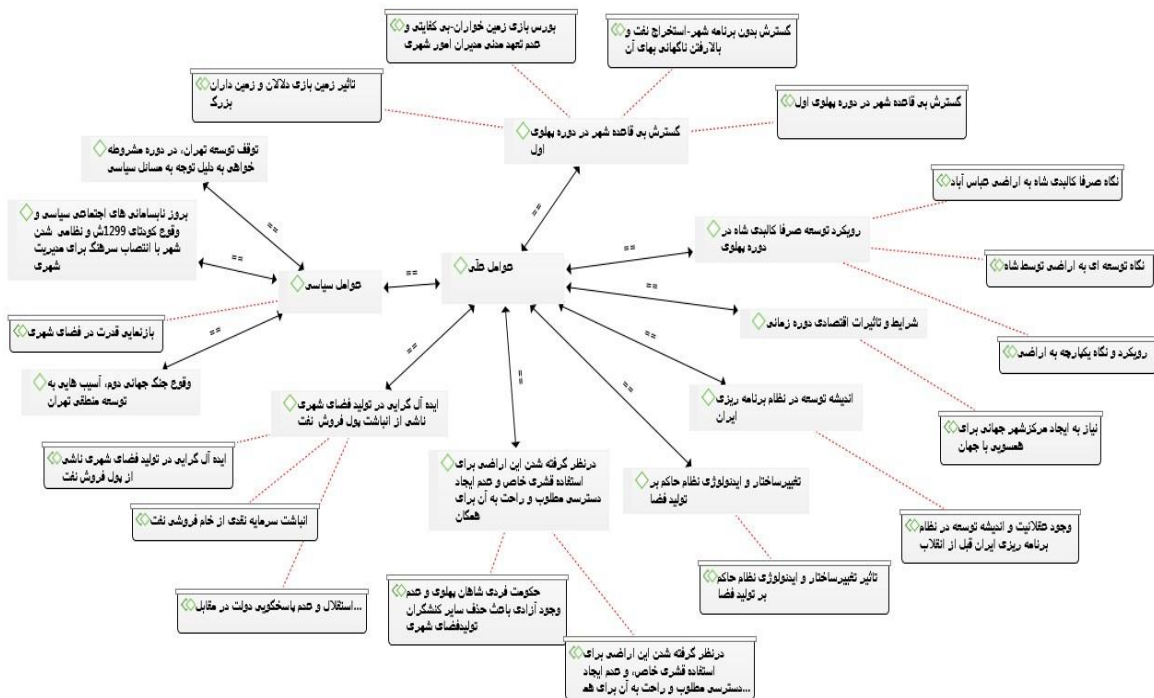
شکل ۱۰: کنشگران تولید فضای شهری اراضی عباس‌آباد



شکل ۶: خروجی نرم افزار ATLASTI - بخش کدگذاری خوشه‌ای - برای پدیده اولیه - شرایط زمینه‌ای

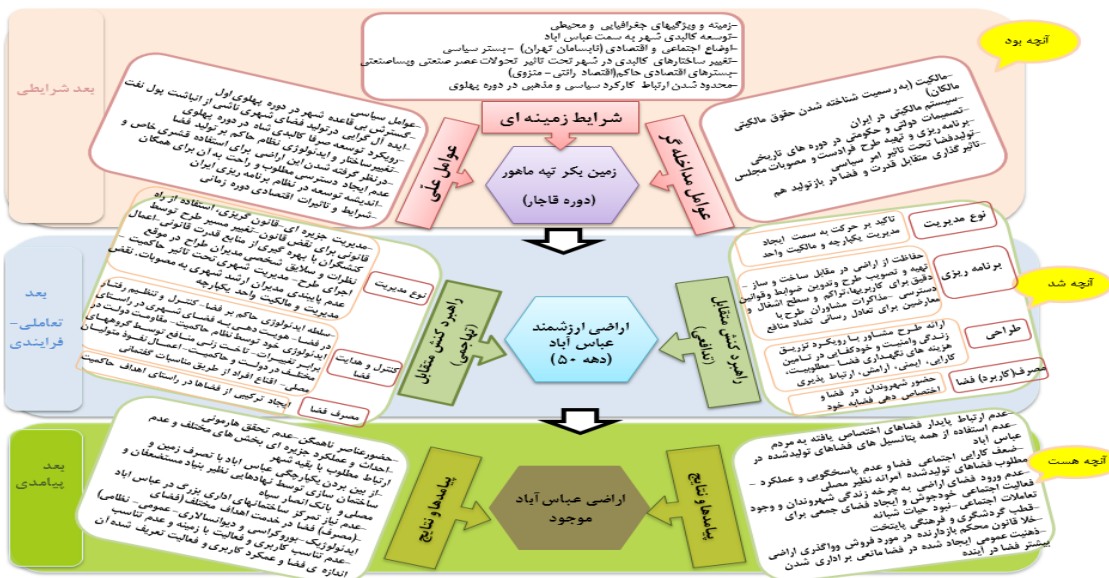


شکل ۷: خروجی نرم افزار Atlasti - بخش کدگذاری خوشه‌ای - برای پدیده اولیه - عوامل مداخله‌گر



شکل ۸: خروجی نرم افزار Atlasti - بخش کدگذاری خوشه‌ای - برای پدیده اولیه - عوامل علی

مدل تولید و بازتولید فضای شهری اراضی عباس آباد را می‌توان به صورت مدل ذیل به تصویر کشید.

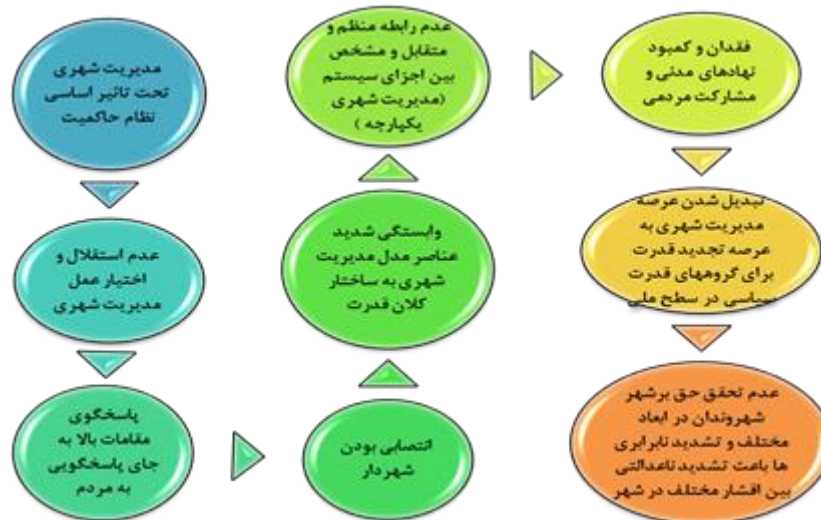


شکل ۹: مدل (یا فرایند) تولید فضای شهری اراضی عباس آباد مبتنی بر نظریه زمینه‌ای

نتیجه گیری و ارائه پیشنهادها:

در بررسی و تحلیل تولید فضای شهری عباس آباد، ساختار نظام حاکمیت و الگوی مدیریت شهری به عنوان دو مؤلفه اساسی برجسته بود که تحلیل این دو مؤلفه در ایران نشان می دهد که تحت تأثیر اساسی نظام حاکمیت بودن مدیریت شهری، با چرخه ای (شکل ۱۰) متفاوت طی می کند و منجر به جلوگیری از تحقق حق بر شهر شهروندان در ابعاد مختلف و تشدید نا عدالتی ها و نابرابری ها در شهر می گردد چراکه روابط قدرت اصلی ترین منبع مولد نابرابری به شمار می آیند و در حالتی که دسترسی به منابع قدرت برای همگان به یک اندازه و یا به صورت متعادل رخ نداده است. صاحبان قدرت بزرگ تر، به صورت مستقیم (با بهره گیری از جایگاه سیاسی و پست و مقام قانونی) و یا به شیوه غیرمستقیم و کمتر محسوس (از طریق تسلط بر نظام فکری، فرهنگی و معرفتی افراد جامعه) و به تعبیر فوکو به شیوه نظارت و در قالب نوعی انضباط فردی، که از طریق نهادهای گوناگون در جامعه تشویق نموده و در درون ضمیر افراد و در شیوه اندیشیدن و کل رفتار جامعه نهادینه می کنند؛ در چنین شرایطی نمی توان انتظار شهرنشینی واقعی و شهرهای روبه توسعه با حفظ عدالت اجتماعی و کرامت انسانی شهروندان داشت.

فرایند تولید فضای شهری اراضی عباس آباد نشان می دهد که تولید فضای مذکور، ترکیبی از ساختار سلسله مراتبی با اثر نیروهای سیاسی است. با این حال، این یک فضای ارزشمند و پر ظرفیت است که حضور کنشگران مختلف از جمله جامعه مدنی و شهروندان برای مشارکت مدنی در فرآیندهای تصمیم سازی و تصمیم گیری آن به طور قابل توجهی محدود شده است. در واقع هیچ مکانیسمی برای درگیری شهروندان در فرایند تولید فضا در این محدوده وجود نداشته است. فضاهای مختلف آن و همچنین کاربری ها و فعالیت های موجود، توسط مدیریت شهری و دولت تولید شده و ساکنان درگیر هیچ فرآیند تصمیم گیری نبوده و نیستند. نتایج حاصل نشان داد که بیشترین همسویی کنشگران در رابطه با تولید و استفاده از اراضی عباس آباد در زمان تحقق اهداف و نفع مشترک سازمانی یا فردی کنشگر صاحب قدرت سیاسی بوده است و مانع عمده تحقق فضای شهری شهروندمدار و بهره وری عادلانه تمام اقشار جامعه از این اراضی، تعدد نهادهای متولی و تصمیم گیر و تاخت زنی منافع توسط گروه های مختلف در دولت و حاکمیت می باشد که عملکرد جزیره ای و گسسته این مجموعه با ارزش را منجر شده است و ایجاد مدیریت یکپارچه با تأیید مجلس و نهادهای قانونی و عملکرد صحیح نهادهای اجرایی می تواند بهترین بستر برای تحقق آن باشد. در راستای بهینه تر شدن وضع موجود اقدامات و راهکارهای پیشنهادی زیر می تواند مورد توجه قرار داد.



شکل ۱۱: خروجی تحلیل ساختار حاکمیت و مدیریت شهری

پیشنهادها:

اقدامات پیشنهادی زیر برای اقدام توسط کنشگران عباس آباد، در جهت حرکت به سمت بازتولید فضای شهری عباس آباد معطوف به شهروندان می تواند مؤثر باشد:

- بانک مرکزی به عنوان پازل ناهمگون شهری در محدوده عباس آباد می تواند با هماهنگی و طراحی علمی و منطقی و ابتکاری خود را با فضای شهری عباس آباد و شرایط مدنظر و مطلوب شهروندان منطبق سازد.

- کنشگر سازمان کشتیرانی با همگون و هماهنگ کردن در محیط اطراف و سازه.
- کنشگر سازمان‌های دولتی مردم‌نهاد با حضور و اختصاص بودجه و مجوز فعالیت توسط دولت و نظام حاکمیت، جهت هماهنگی و عدم موازی‌کاری و تسریع در بهره‌برداری شهروندان از فضاهای گردشگری عباس آباد
- دولت به‌عنوان کنشگر اصلی با انتقال دادن وزارت راه و شهرسازی به خارج از اراضی عباس آباد
- شهرداری به‌عنوان تابع بلامنازع، با اصلاح ساختار و نحوه عملکرد
- شورای شهر و کمیسیون آن با تصویب و تسریع تصمیمات قاطع جهت هماهنگی در اجرا توسط شهرداری
- کنشگر شورای عالی شهرسازی و معماری به‌عنوان تصویب‌کننده و ناظر عالی بر اجرای مصوبات، با تصویب مصوبات و مهم‌تر از آن جدیت در اجرایی نمودن مصوبات قبلی و عمل کردن خود به مصوبات خویش.
- شرکت عباس آباد و دستگاه نظارت عباس آباد در تولید و بازتولید فضاها در عباس آباد بیشتر در حوزه اجرا نقش دارد، غیر از نقش اجرایی، عملاً نقش دیگری ندارد درحالی‌که عباس آباد نیازمند یک مدیریت یکپارچه همه‌جانبه در هر سه حوزه تهیه و تصویب و اجراست.
- شرکت نوسازی عباس آباد باوجود اینکه پتانسیل لازم برای تأمین و جبران هزینه‌های خود را داشته و دارد ولی هنوز ساختار مصرف‌کننده دارد و همچنان بودجه برای این شرکت تصویب می‌شود؛ تغییر روندها و اصلاح ساختارها در نظام برنامه‌ریزی و سیاسی الزام‌آور است.

ملاحظات اخلاقی:

- پیروی از اصول اخلاق پژوهش:** در مطالعه حاضر نتایج مصاحبه‌ها با رضایت مصاحبه‌شوندگان و بدون ذکر نام استفاده شده است.
- حامی مالی:** هزینه‌های مطالعه حاضر توسط نویسندگان مقاله تأمین شد.
- تعارض منافع:** بنابر اظهار نویسندگان مقاله حاضر فاقد هرگونه تعارض منافع بوده است. این مقاله مستخرج از رساله دکترای نویسنده اول در دانشگاه آزاد اسلامی واحد قزوین بوده است.

References:

1. Afzali, M., Abdali, Y., & Heidari, A. (2021): Physical-spatial analysis of Khorramabad city using smart urban growth indicators. *Journal of Research and Urban Planning*. 11(43), pp. 35-50.
2. Blomley, N. (2017): *The territorialization of property in land: space, power and practice*, Translated by Haji Mirzaei. <http://dialecticalspace.com>
3. Brenner, B. (2001): **Stakeholder Management and Ecosystem Management: A Stakeholder Analysis on the Great Smoky Mountains National Park**. MBA Thesis Department of Environmental Economics, Vienna University of Economics and Business Administration, NEURUS Research Exchange Program.
4. Bailer-Jones, D. M. (2009). *Scientific models in philosophy of science*. Pittsburgh, Pa: University of Pittsburgh Pre.
5. Burns, N. & Susan, K., (2005): *Grove. The Practice of Nursing research conduct critique and utilization*. 5th Edition. Pennsylvania: Elsevier.
6. Butler, Ch.(2009): *Critical Legal Studies and the Politics of Space*. 18(3): 313-332. <https://doi.org/10.1177/0964663909339084>.
7. Carmona, M., & Wunderlich, F. (2012). *Capital spaces: The multiple complex public spaces of a global city*. Abingdon, Oxon; New York: Routledge.
8. Chan E .(2020): *Public space as commodity: social production of the Hong Kong waterfront*. *Proceedings of the Institution of Civil Engineers – Urban Design and Planning*, 173(4), pp.146–155, <https://doi.org/10.1680/jurdp.19.00024>.
9. Creswell, J.W. (2020): *Research Project (Qualitative and Qualitative Approaches)*, Translated by Alireza Kiamanesh and Maryam Dana Toos, Allameh Tabatabai University Jihad University Press.
10. Crocker, J. T. (2007): *Organizational Arrangements for the Provision of Cross-Boundary Transport Infrastructure and Services*. (Doctor of Philosophy), Georgia Institute of Technology, Georgia.
11. Creswell, J. W. (2007): *Qualitative Inquiry & Research Design Choosing Among Five Approaches*. Sage Publications. Thousand Oaks, CA.

12. Corbin, J., & Strauss, A., (2008): *Basics of Qualitative Research: Techniques and Procedures for Developing Grounded Theory*, 3rd edition, Thousand Oaks, CA: Sage.
13. Eshtiyaghi, M. (2021). *Realistic evaluation of policies for organizing informal settlements in Iran*. Tehran: Center for Presidential Strategic Studies, Strategy Book Publishing.
14. Ezzati, M; Ghalipour, S, & Moradkhani, H. (2021): Social production of urban space, (Case study: Nobahar Park, Kermanshah), *Journal of Iranian Cultural Research*, 13(1), pp.131-161.
15. Farabi-Asl, N., Rafieian, M, & Khatibi S M. (2022): Explaining The Power Relations of The Actors of Production and Reproduction of The Urban Space of Abbas-Abad lands in Tehran. *Haft Hesar Journal of Environmental Studies*, 10 (37), 99-120.
16. Farasatkah, M. (2016): *Qualitative research method in social sciences with emphasis on theory (GTM ground theory)*. second edition. Tehran. Informed Publications.
17. Gao, M. (2017): A grounded theory analysis of local residents' perceptions of social meanings of recreational beaches. *Travel and Tourism Research Association: Advancing Tourism Research Globally*. 4. https://scholarworks.umass.edu/tta/2017/Qual_Research_Papers/4
18. Gu, Y., Zhao, J., Herzog, Th., Mao, Q., & Latz, P. (2019): Exploring the space use mechanism of high-density campus in urban Beijing. *Habitat International* 91(2019)102024. journal homepage: www.elsevier.com/locate/habitatint
19. Haas, T, & W. Mehaffy, M. (2019): **Introduction: the future of public space**, Published online: 2 March 2018 Macmillan Publishers Ltd., part of Springer Nature 2018 , *Urban Des Int* (2019) 24:1–3 <https://doi.org/10.1057/s41289-018-0062-3>.
20. Harris ,B. (1965). New tools for planning. *Journal of the American Institute of Planners*, 31 (2), 90-95.
21. Hillier, J. (2010): "Shadows of Power (A Tale of Foresight in Land Use Planning)", translated by Kamal Pouladi, Publisher of the Iranian Society of Consulting Engineers.
22. Helly, W. (1975). *Urban systems models*. Waltham, Mass: Academic Press.
23. Kazemian, G.R. (2004): *Defining the Urban Governance and Power Structure with Spatial Organization (Case: Tehran Metropolitan Area)*, Ph.D. Thesis in Gheography and Urban Planning, Tarbiat Modares University.
24. Khademlu, A., Talebpour, M., Keshtidar, M, & Saatchian, V. (2020): Development of a theoretical model of strategies and consequences of using appropriate human resources in physical education departments of universities across the country (contextual theory). *Journal of Human Resource Management in Sports*. 7(1), 185-205. 10.22044/shm.2019.7919.1892
25. Khaki, Gh. (2019): *Grounded research method in management with dissertation approach*. Tehran: Foujan. Third edition.
26. Lefebvre, H. (1991). *The production of space*. Translated by Donald Nicholson-Smith Oxford: Blackwell.
27. Li, Ji., Krishnamurthy, S., Pereira Roders, A., Wesemael, P. (2020): Informing or consulting? Exploring community participation within urban heritage management in China. *Habitat International* 105 (2020) 102268 . Contents lists available at ScienceDirect . journal homepage: <http://www.elsevier.com/locate/habitatint>
28. Loukaitou-Sideris, A., & Banerjee, T. (1993): The negotiated plaza: Design and development of corporate open space in downtown Los Angeles and San Francisco. *Journal of Planning Education and Research*, 13(1), 1 –12. <http://dx.doi.org/10.1177/0739456x9301300103>
29. Low, S., & Smith, N. (2006). *The politics of public space*. Routledge.
30. Leclercq, E. (2018): *Privatisation of the Production of Public Space*. Delf University of Technology, Faculty of Architecture and the Built Environment, Departments of Urbanism and Management in the Built Environment No. 5. 2018. DOI: <https://doi.org/10.7480/abe.2018.5.2009>
31. Madanipour, A. (2003): *Public and private spaces of the city*. Routledge.
32. -Mandeli, Kh. (2019): Public space and the challenge of urban transformation in cities of emerging economies: Jeddah case study. *Cities* 95 (2019) 102409 . journal homepage: www.elsevier.com/locate/cities.
33. Manouchehri Miandoab, A. (2022): An analysis of the process of urban space production in Iran (Case study: Tehran metropolis). *Geographical urban planning research*, 9(2), 387-415. DOI:10.22059/JURBANGEO.2021.313591.1404

34. Mitchell, D. (1995):. The end of public space? People's park, definitions of the public, and democracy. *Annals of the Association of American Geographers*, 85(1), 108 –133. <http://dx.doi.org/10.1111/j.1467-8306.1995.tb01797.xa>
35. Mohammadpour, A. (2012): Fararosh, Philosophical and Scientific Foundations of Combined Research Methods in Social and Behavioral Sciences, Tehran. Publication of sociologists.
36. Mohammadpour, A.(2014): Qualitative research method: anti-method. Volume II. second edition. Tehran. Publication of sociologists.
37. Nezhad Bahram, Z., & Jalili, Seyed Mostafa. (2021). Explaining the concept of city power and its effects on the development process of Tehran. *Journal of Architecture and Urban Planning Armanshahr*. 13(33): 267-278. DOI: 10.22034/AAUD.2020.208096.2037
38. Nourian, F., Alipour, M, and Zebardast, E. (2021): Rethinking in Urban Modeling: A Theoretical Approach. *Urban planning knowledge* 4(4), 1-18.
39. Permana, A. Y., Susanti, I., Dewi,N.I.K., Wijaya,K.(2019). MORPHOLOGY OF URBAN SPACE: Model of Configuration using Logic of Space (LoS) Theory in densely populated of Bandung City. *Journal of Architectural Research and Education (JARE)* ,1 (1), 18-35. DOI: 10.17509/jare.v1i1.15586.
40. Samavati, S., Ranjbar, E.(2019): Recognition of Factors Affecting Happiness in Urban Public Spaces Case Study: Sidewalk Area of Tehran Historic Center. *Journal of Urban Studies* Volume 8 (29) , 3-18 .DOI: 10.34785/J011.2019.828
41. Shandas, V., & Messer, W. B. (2008). Fostering Green Communities Through Civic Engagement: Community-Based Environmental Stewardship in the Portland Area. *Journal of the American Planning Association*, 74(4), 408 - 418
42. Strauss, A., & Corbin, J. (1998). Basics of Qualitative Research: Procedures and Techniques for Developing Grounded Theory. In: Thousand Oaks, CA: Sage.
43. Shokouei, H. (2014). New ideas in the philosophy of geography. first volume. (16 Ed.). Tehran: Gitashenasi publications.
44. Sorkin, M. (1992): Variations on a theme park: The new American city and the end of public space. Macmillan.
45. Skordoulis, D. (2008): Space Conceptualization in the context of Postmodernity: Theorizing Spatial Representations. *The International Journal of Interdisciplinary Social Sciences*, Retrieved from <http://www.SocialSciences-Journal.com>
46. Taha, D.A. (2016): Political Role of Urban Space Reflections on the Current and Future Scene in Cairo-Egypt. *Architecture Research*.6(2), 38-44. doi:10.5923/j.arch.20160602.02.
47. United Nations. (2012): World Urbanization Prospects. The 2011 Revision. Department of Economic and Social Affairs, New York.
48. Wang, W. (2022): Rethinking local government perceptions of Land Value Capture in land marketization: The lens of dominant consideration(s) in interest-balancing acts. *Cities*,Volume 122, 103528, ISSN 0264-2751 , 1-19 . <https://doi.org/10.1016/j.cities.2021.103528>
49. Wiese, A.; Förster, A. ; Gilliard, L, & Alain Thierstein,A. (2014): A spatial strategy for the production of place in two German cities - Urban design interventions as a driver for spatial transformation, Wiese et al. *City, Territory and Architecture*, 1:13. <https://doi.org/10.1186/s40410-014-0013-2>
50. The World Bank.(2006): “Stakeholders, Power Relations, and Policy Dialogue:Social Analysis in Agriculture Sector Pchaudharyoverty and Social Impact Analysis”, Social Development Department,Sustainable Development Network,Social Analysis and Policy Team, The World Bank, 1818 H Street NW, Washington, DC, 20433, USA; (fax) 202-522-2422;
51. Zabetiyan, E,& Khairuddin, R. (2019): Levels of sense of place in urban spaces (case study: Imam Khomeini Square and Imam Hossein Square in Tehran). *Urban planning knowledge* 2(2), 47-63.

