

پایداری، توسعه و محیط زیست، دوره دوم، شماره ۳، پاییز ۱۴۰۰، صص ۱۰۳-۱۲۰

بررسی عوامل موثر در گسست پایداری هویت مسکن معاصر شهر تبریز از منظر

تحولات چهره و لحن معماری (مطالعه موردی محله ولیعصر)

بهرام محمدیان^۱

شبنم اکبری نامدار^{۲*}

namdar@iaut.ac.ir

حسن ابراهیمی اصل^۳

نسیم نجف قلی پور کلانتری^۴

تاریخ پذیرش: ۱۴۰۱/۰۱/۲۳

تاریخ دریافت: ۱۴۰۰/۱۰/۱۶

چکیده

زمینه و هدف: هویت شهری مجموعه ای از ارزشها است که اصطلاحات مختلف فرهنگی، اقتصادی یا سیاسی را در بر می گیرد و یک شهر را از بقیه جدا می کند. در این میان معماری و شهرسازی نقش بسیار مهمی در حفظ و پایداری هویت و فرهنگ یک جامعه دارد، در ایران با ورود مدرنیته، در شهر تبریز، بدون توجه به هویت - فرهنگ، معماری و شهرسازی تبریز را تحت تاثیر قرار داد، باعث بروز عدم پایداری هویت در شهر و مسکن معاصر شده است. هدف تحقیق حاضر بررسی عوامل موثر در گسست پایداری هویت مسکن معاصر شهر تبریز از منظر تحولات چهره و لحن معماری است.

روش بررسی: تحقیق حاضر توصیفی - تحلیلی از نوع پیمایشی می باشد. جامعه آماری شامل متخصصین در این زمینه بوده، حجم نمونه برابر ۱۲ نفر از خبرگان و اساتید می باشد. برای تجزیه تحلیل داده ها از روش معادلات ساختاری از طریق نرم افزار Smart PLS و Amos استفاده شد.

یافته ها: نتایج تحقیق نشان می دهد که بیشترین تاثیر بر گسست پایداری هویت مسکن معاصر از نظر تحولات چهره و لحن معماری در شهر تبریز، مطرح شدن معماری در مفهوم کالا و نه مکان زندگی و شهر در حکم انبار کالا و نه بستر مدنیت با بار عامی ۰/۹۶ بیشترین و تبدیل معماری ایرانی، به معماری ها در ایران با بار عاملی ۰/۳۴ کمترین تاثیر گذاری را داشته اند.

۱- دانشجوی دکتری معماری، گروه معماری، واحد بین المللی جلفا، دانشگاه آزاد اسلامی، جلفا، ایران

۲- استادیار گروه معماری، واحد تبریز، دانشگاه آزاد اسلامی، تبریز، ایران.

۳- استادیار گروه معماری، واحد بین المللی جلفا، دانشگاه آزاد اسلامی، جلفا، ایران.

۴- استادیار گروه معماری، واحد تبریز، دانشگاه آزاد اسلامی، تبریز، ایران.

بحث و نتیجه گیری: بنابراین بین تحولات چهره و لحن معماری و گسست پایداری هویت معماری در مسکن معاصر ولیعصر تبریز رابطه مستقیمی وجود دارد.

واژه های کلیدی: پایداری هویت، مسکن معاصر، چهره و لحن، گسست، محله ولیعصر تبریز

Investigating the Effective Factors in Breaking the Stability of Contemporary Housing Identity in Tabriz from the Perspective of Changes in the Face and Tone of Architecture

(Case Study of Valiasr Neighborhood)

Bahram Mohammadian¹

Shabnam Akbari Namdar*²

namdar@iaut.ac.ir

Hassan EbrahimiAsl³

Nasim Najaf Gholipour Kalantari⁴

Received: January 6, 2022

Accepted: April 12, 2022

Abstract

Background and Aim: Urban identity is a set of values that cover different cultural, economic or political terms and separates a city from the rest. Meanwhile, architecture and urban planning play a very important role in maintaining and sustainability of a community identity and culture, in Iran with the arrival of modernity, in Tabriz, regardless of identity - culture, architecture and urbanization of Tabriz, causing the lack of the stability of identity in the city and contemporary housing. The purpose of this study was to investigate the factors affecting the sustainability of contemporary housing identity in Tabriz from the perspective of face transformation and architectural tone.

Methods: The present research is descriptive - analytical of survey type. The statistical population includes specialists in this area, the sample size is 12 of the experts and professors. For data analysis, structural equation method was used through Smart Pls and AMOS software.

Findings: The results of the research show that the most impact on the sustainability of contemporary housing identity in terms of facial developments and architecture tone in Tabriz, the introduction of architecture in the concept of goods and not the place of living and the city in the warehouse of the goods and not the largest amount of civilization with bills of 0.96 And the conversion of Iranian architecture has had the least impact on architecture in Iran with a factor load of 0.34.

Discussion and Conclusion: Therefore, there is a direct relationship between facial developments and architectural tone and the sustainability of architectural identity in Contemporary Housing Valiasr Nasr Tabriz.

Keywords: Identity stability, Contemporary housing, Face and Tone, Rupture, Valiasr neighborhood of Tabriz

1- PhD Student of Architecture, Jolfa International Branch, Islamic Azad University, Jolfa, Iran.

2- Assistant Professor, Department of Architecture, Tabriz Branch, Islamic Azad University, Tabriz, Iran.

3- Assistant Professor Department of Architecture, Jolfa International Branch, Islamic Azad University, Jolfa, Iran.

4- Assistant Professor, Department of Architecture, Tabriz Branch, Islamic Azad University, Tabriz, Iran.

مقدمه

هویت ملی هر کشوری با سبک طراحی آن ارتباط مستقیم دارد. انتخاب هایی که از طریق سیاست و مقررات انجام می شود بر هویت کشور تأثیر می گذارد و این تأثیر را می توان در تغییراتی که در طراحی شهرهای آن ایجاد می شود مشاهده کرد. تصمیم گیری هایی که بر هویت طراحی یک شهر تأثیر می گذارد و آن را تغییر می دهد، همواره یک موضوع بحث برانگیز بوده است، گویی نیاز به پیروی از روند جهانی یا حفظ هویت و میراث طراحی شهری است (۱). ما در دورانی زندگی می کنیم که شهرنشینی سریع عامل غالب در شکل دهی به شهرهایی است که در آن زندگی می کنیم و این تغییرات بر کل شهرها تأثیر می گذارد، از زیرساخت ها گرفته تا طراحی داخلی ساختمان های شهر (۲). این روزها می توان دید که جهانی شدن در چند دهه گذشته در سراسر جهان چگونه گسترش یافته و در بسیاری از مقالات، کتاب ها و کنفرانس ها به عنوان بحث و تحقیق اولیه مطرح شده است. جهانی شدن در جهان افشاگری کرده است و در بسیاری از جنبه ها تغییراتی ایجاد کرده است. جهانی شدن ها باعث ایجاد طعم جهانی و پذیرش چیزهای جدید از سراسر جهان از نظر غذا، پوشاک، حمل و نقل و ساخت مواد و اشکال می شود. بنابراین، جهانی شدن همه جنبه های اقتصادی، سیاسی، اجتماعی، فرهنگی و هویتی را دگرگون کرده است (۳). زندگی مردم در شهرها، بوسیله فرهنگ، ساختمانها و محیط ساخته شده توسط انسانها و سیستم حمل و نقل احاطه شده است. بنابراین، معماری به عنوان مولفه اصلی منعکس کننده تمدن، هویت و توسعه در یک جامعه در نظر گرفته می شود. (۴) امروزه، می توان دید که بسیاری از معماران و شهرسازان با طراحی و ساخت ساختمانهای بین المللی و استفاده از همان سبک در سراسر جهان، به سختی تلاش می کنند تا شهرساز بین المللی شوند. با استفاده از فرم بین المللی در معماری، می توان گفت که ما یک وحدت جهانی خواهیم داشت، بنابراین شهرسازان تغییرات زیادی در معماری محلی ایجاد می کنند، مانند ساختن آسمان خراش ها و شهرهای جهانی. نمونه های زیادی از این تغییر توسط شهرسازی مانند پیتز آیزمن، زاها حدید، رم کولهاس و شهرهای جهانی مانند نیویورک، تورنتو،

دبی و توکیو وجود دارد. (۳). معماری امروز ایران بخصوص در رابطه با مسکن دچار نوعی سردرگمی، از دست رفتن خود و ویرانی های هویتی شده است. معماری کشور با تقلید از معماری غربی در چشم انداز شهری باعث ناهمگونی معماری شده است. تجربه قرنها کوشش اجدادمان در زمینه شهرسازی و معماری در زمان معاصر به دست فراموشی سپرده شده، تاجایی که گاهی کلا با بناها و ساختمانهای ناآشنا و بی هویت روبرو می شویم. بسیاری از ویژگیهای معماری ایرانی در ساختمانهای معاصر از بین رفته است (۵). هویت اشاره به شیوه هایی دارد که، افراد و مجموعه ها در روابط اجتماعی خود با سایر افراد و مجموعه ها متمایز می شوند. (۶) مجموعه ای از باورها و اندیشه هایی است که فرهنگ انسان را تشکیل و فرهنگ انسانی در مکان تجلی می یابد (۷). که نشان دهنده هویت اوست، که الان کمتر در محیط اجتماعی شهر قابل مشاهده می باشد. شهرها دارای شخصیت ها و هویت های متفاوتی هستند که نشان می دهد ویژگی های منحصر به فردی دارند که آنها را از دیگران متمایز می کند (۸). رابطه بین حافظه شهری و هویت معماری از طریق فضاها برقرار می شود. گروه های ساختمانی و ساختمانی که در ذهن ساکنان شهرنشین جایگاهی پیدا کرده اند، این عناصر شهری را به یاد این مردم می اندازند و همچنین مهمترین عوامل تعیین کننده در مورد پایداری هویت معماری شهری هستند (۹). عناصر پایداری هویت ناشی از محیط ساخته شده توسط انسان شامل انواع چیدمان شهری و همچنین میدانها، خیابانها، ساختمانها، آثار تاریخی، پارکها، حیاط و غیره است. عنصری که بالاترین پتانسیل ایجاد پایداری هویت در محیط ساخته شده توسط انسان است، ساختمانهای یک شهر که نقش خاصی در زندگی روزمره مردم شهرها دارند. بنابراین ساختمانهای معماری شده نقش بزرگی در ساختار کنونی شهرها و روند شکل گیری پایداری هویت دارند. (۱۱) ساختمانهای معماری شده ای که دارای عملکردهای مربوط به پایداری هویت در شهرها هستند، که نقش مهمی در تعیین معنای پایداری هویت شهرها و جوامع دارند (۸). ساختمانها را می توان محصولاتی دانست که بیانگر سبک زندگی، وضعیت اقتصادی اجتماعی و فرهنگ یک شهر در

دوره های مختلف است، که ارزیابی شیوه زندگی اجتماعی را ممکن می سازد، منعکس کننده دانش، علاقه و مهارت های یک جامعه است و ما را از اطلاعات در مورد مصالح و روشهای ساختمان مطلع می کند (۱۱). هویت شهرها و بناهای معماری شهری که در راستای عوامل تاریخی، فرهنگی، کالبدی، اجتماعی - اقتصادی و سبکی شکل گرفته اند، به میزان معینی در زمان تغییر می کنند. این تغییر زمانی قابل قبول می باشد که به موازات هویت فعلی و بدون خاتمه هویت فعلی رخ دهد (۱۲). با این حال، ناتوانی شهرها در حفظ سرمایه های فرهنگی خود، یا از دست دادن سریع این دارایی ها، فرسایش اقتصادی و فرهنگی اجتماعی ایجاد می کند (۱۳) و باعث می شود پایداری هویت شهرها از بین برود (۱۴). با شهرنشینی، حفظ پایداری هویت شهری و فضایی چالش برانگیزتر می شود و شهرها ارزش ها و هویت های فرهنگی متفاوت خود را از دست می دهند و در نهایت به یکدیگر شباهت دارند (۱۵). اکثر شهرهای مدرن در معرض تهدیدهایی قرار دارند که پایداری هویت شهری خود را از دست داده و شبیه به هم شده اند. فضاها و ساختمانهای شهری که تحت تأثیر تغییر و تحولات مقامات و جامعه متحول می شوند و تصمیمات مربوط به این فضاها و ساختمانها نه تنها بر آن روز تأثیر می گذارد، بلکه آینده را نیز با توجه به انتقال ارزشهای گذشته به آینده تحت تأثیر قرار می دهد. در نتیجه تصمیمات اتخاذ شده، هویت شهری و حافظه اجتماعی یا پایدار می شوند یا از بین می روند (۱۲). حفظ پایداری هویت ارتباط مستقیمی با آگاهی جامعه ای دارد که محیط ساخته شده را ایجاد کرده و از این محیط استفاده می کند (۱۶). پس از تحریف یا از بین رفتن مفهوم هویت، ارزیابی جامع فضاهای شهری غیرممکن می شود (۱۴). ساخت یک ساختمان جدید، تغییر ویژگیهای اصیل یک ساختمان یا تخریب ساختمان بر هویت اصیل یک شهر تأثیر می گذارد به نحوی که این هویت اصیل شهری را بهبود یا بدتر می کند (۱۷). بنابراین آنچه در دنیای معاصر بنام بی هویتی و گسست پایداری هویتی در معماری مسکن معاصر دیده می شود به دلیل بی توجهی به هویت مکان (۱۸)، ارزشها و باورهای انسانها و عدم توجه به معماری و دستاوردهای بومی در دوران معاصر است (۱۹). بحران پایداری

هویت در شهرسازی و معماری معاصر ایران به صورت چشمگیر و نگران کننده افزایش یافته است، بحرانی که یکی از عوامل ایجاد آن عدم توجه به تاریخ و فرهنگ کشور ایران است. مسکن امروز ایران در همه شهرها خالی از محتوا و مفاهیم عالی است و تنها راه حل آن توجه به برقراری ارتباط با معماری سنتی و بومی و الهام گرفتن از آن می باشد. (۲۰) بنابراین باید به صورت عمیق تر به ضعف هایی که در زمینه معماری معاصر بخصوص معماری مسکن معاصر وجود دارد توجه شود که در معماری معاصر ایران وجود دارد، ضعفهایی که با کارشناسی دقیقتر می توان آن ها را حل کرد، اما باید به این نکته نیز توجه داشت که راه ها و چاره جویی های ارائه شده، موضوعات اساسی معماری آینده را آشکار می کنند (۲۱). همچنین عمده ترین ضعف ها و مشکلات مسکن معاصر ایران عبارتند از: بی توجهی به زیرساخت های فرهنگی و پایه گذاری اصول متناسب با مکان و روح زمان، عدم توانایی ادغام در همه زمینه های فرهنگی و هویتی، توجه بیش از حد به جنبه های اقتصادی در ساخت و ساز، عدم تعهد در برخی از سازندگان (پیمانکاران، شهرسازان، مهندسان و کارفرمایان)، ضعف سیستم مدیریت و نظارت در زمینه شهرسازی و معماری، یه زمانی، عدم توجه به مشارکت مردم در رابطه با ارتقا کیفیت محیط زندگی، عدم تطابق ساختمان با شهرسازی و معماری بومی. شرایط آب و هوایی، وضعیت جغرافیایی و آب و هوا، همچنین روند جهانی شدن نیز بر عوامل ذکر شده بی تاثیر نیست (۲۲). شهبازی جنگی و همکاران، (۱۳۹۳)، در بررسی نقش الگوهای هویت پرداز در هویت معماری معاصر ایران، سطوح چهارگانه هویت با عناوین «پارادایم»، «سنت»، «الگو» و «دستاوردهای فرهنگی» معرفی کرده اند و به نقش آنها در فرایند شکل گیری هویت و برعکس آن، بروز بحران هویت اشاره کرده اند (۲۰). رئیسی، محمد منان (۱۳۹۵)، در علت کاوی بحران هویت در معماری و شهرسازی معاصر ایران با تأکید بر سه گانه بینش، ارزش و کنش، نتایج بیانگر این است که به دلیل عدم تجانس و تناسب مبانی بینشی و ارزشی شهرسازی و معماری معاصر ایران با کنش ها و سبک های کالبدی رایج در این نظام، بحران هویت همچنان تداوم خواهد داشت (۲۳). ضرغامی و همکاران (۱۳۹۶)، ایجاد

ساختمانی موجود مانند ذرات کارشیف و ملات گل و لای، که دوام و مقاومت مناسب در برابر باران را ندارند. از طرف دیگر تکنیک مدرن ساختمانی که امروزه در ساختن مسکن استفاده می شود نه تنها با ویژگی معماری منحصر به فرد واحه نامناسب است بلکه تأثیر منفی بر محیط زیست و میراث فرهنگی و هویتی واحه دارد (۳۰). بهتیار و یلدیز، (۲۰۲۱). در بررسی از دست دادن هویت در ساختمانهای معماری مدرن؛ خانه دولتی ادیرنه، نتایج نشان می دهد که دخالت در ویژگیهای اصیل یک ساختمان، که شامل تغییر سبک است، در واقع باعث می شود افراد از آثار معماری سوءتفاهم کنند و منجر به تحریف هویت معماری شوند (۱۲). در شهر سازی و معماری تبریز "پایداری هویت معماری مسکن" و "پایداری هویت شهری" دو معقوله مربوط به هم هستند، و باید راه حل مناسب برای تلفیق معماری غربی و بومی با حفظ و پایداری هویت و فرهنگ ایرانی در ساخت و سازهایمان بخصوص در عرصه مسکن در شهر تبریز بکار گیریم. شهرسازی و معماری تبریز راه بسیار پیچیده ای برای به دست آوردن موقعیت خاص خود در جامعه دارد، چرا که ایران کشوری در حال توسعه است که درحال طی کردن فرآیندهای جهانی شدن شدن است. شهر تبریز نیز گذر از سنت به مدرن را بسیار سریع و بدون بسترسازهای علمی و هنری، فرهنگی- اجتماعی لازم تجربه کرده است. در زمان کنونی هم ظهور شهرها بصورت هوشمند و با ساختار شبکه ای در داخل ایران در حال به وقوع پیوستن است که شهر تبریز هم از این امر مستثنی نیست. با توجه به مطالب بیان شده هدف تحقیق حاضر بررسی تأثیر تحولات چهره و لحن معماری در گسستگی پایداری هویت معماری مسکن معاصر شهر تبریز در محله ولیعصر است.

روش بررسی

تحقیق حاضر بصورت توصیفی- تحلیلی و پیمایشی است. جامعه آماری شامل تمامی اساتید معماری و شهرسازی و متخصصین رشته شهرسازی و معماری در شهر تبریز بوده و حجم نمونه مطابق با فرمول کوکران ۱۲ نفر از خبرگان در حوزه معماری و شهرسازی و اساتید متخصص رشته مورد نظر شهر تبریز می

چارچوب نظری طراحی مبتنی بر تئوری هویت پایداری اجتماعی- اجتماعی مسکونی برای ساکنان با طبقات مختلف اجتماعی- اقتصادی، نتایج تحقیق به عوامل یکپارچگی اجتماعی- فضایی در مسکن درآمد ترکیبی ایران و نیز به چارچوب مفهومی طراحی مبتنی بر هویت اجتماعی از طریق تئوری های مکان محور هویتی دست یافته است (۲۴).

رمضان پور و همکاران، (۱۳۹۸)، در ارزیابی مسکن معاصر در ایران با معیارهای اسلامی ایرانی، بیان می کنند اصول معماری مسکن ایرانی- اسلامی معاصر عبارت اند از: (۱) بعد محیطی: طبیعت گرایی، همسویی با بستر، تنظیم شرایط محیطی با توجه به اقلیم و بوم، اعتدال (۲) بعد انسانی: آسایش روحی، آسایش زیستی (۳) بعد کالبدی و عملکردی: بهره گیری از هندسه و مدول، بهره گیری از عناصر آشنا و مطلوبیت ظاهری، آسایش بصری، تعاون (۲۵). پور محمدی و همکاران، (۱۳۹۸)، بررسی نقش شاخصهای مدرنیته در ابعاد معماری مسکن در مجتمع های مسکونی تبریز، نتایج حاصل نشان می دهد مدرنیته در ساخت معماری مجتمع های مسکونی تبریز موثر بوده اما میزان تأثیر ابعاد مختلف مدرنیته در تحولات معماری مجتمع های مسکونی تبریز یکسان نبوده و بعد اقتصادی بیشتر از سایر عوامل در شکل گیری این بناها موثر بوده است. همچنین از بین مولفه های اقتصادی، سودگرایی بیشترین تأثیر را در تمامی ابعاد معماری مجتمع های مسکونی تبریز داشته است (۲۶). دویدار و صبری ابوردا، (۲۰۱۷)، حیاط های داخلی یکی از واژگان وراثت معماری مسکونی و اهمیت آن در ساختن هویت ملی معاصر، نتایج نشان داد با ظهور معماری معاصر تقریباً استفاده از حیاط- های داخلی از بین رفته و مشکلاتی را از نظر روحی روانی، اجتماعی- فرهنگی و هویتی برای ساکنان خودشان بوجود آورده است (۲۸). سلمان، (۲۰۱۸)، پایداری و معماری بومی: بازاندیشی در مورد هویت، نتایج نشان می دهد مفاهیم اصلی پایداری بومی به عنوان راهنمای بازتولید ویژگی های هویت معماری معاصر در جهان عرب است (۲۹). فاروک محمد، (۲۰۲۰)، در مطالعه تطبیقی تکنیک های ساختمان سازی سنتی و مدرن در واحه سیوای مصر، نشان می دهد که مشکلات مربوط به روش ساخت سنتی در واحه به دلیل ضعف مواد

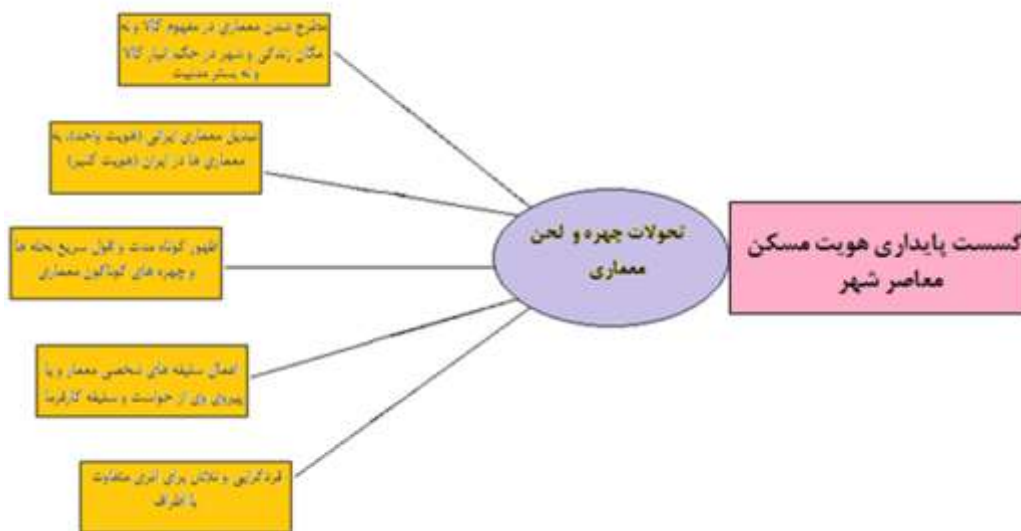
شاخص‌های فوق وارد نرم افزار SPSS شده و بر روی آنها تحلیل عاملی اکتشافی انجام گرفت. در مرحله دوم، بعد از شناسایی عوامل مکنون از این راه، با استفاده از نرم افزار Smart PLS و Amos نسخه ۲۳ بر روی داده های پژوهش تحلیل عاملی تاییدی انجام شد. همچنین متغیرهای تحقیق در جدول شماره ۱ و شکل شماره ۱ آورده شده است.

باشد. به منظور بررسی روایی ابزار پژوهش علاوه بر روایی محتوا از روایی سازه استفاده شده است. در این راستا، از تحلیل عاملی اکتشافی و تاییدی به منظور بررسی روایی سازه استفاده شده است. پایایی سوالات از طریق آفای کرونباخ برابر ۰/۹۰۳ بدست آمد. به این منظور، بر روی شاخصهای پرسشنامه تحلیل عاملی انجام شد. بنابراین، در ابتدا، داده‌های مربوط به هر یک از

جدول ۱- متغیرهای تحقیق

مؤلفه‌های فرعی	گسست پایداری هویت مسکن شهری
مطرح شدن معماری در مفهوم کالا و نه مکان زندگی و شهر در حکم انبار کالا و نه بستر مدنیت	تحولات چهره و لحن معماری
تبدیل معماری ایرانی (هویت واحد)، به معماری ها در ایران (هویت کثیر)	
ظهور کوتاه مدت و افول سریع نخله ها و چهره های گوناگون معماری (معماری کلنگی به دنبال جامعه کوتاه مدت)	
اعمال سلیقه های شخصی معمار و یا پیروی وی از خواست و سلیقه کارفرما	
فردگرایی و تلاش برای اثری متفاوت با اطراف (عدم توجه تک اثر به فضای شهری، به شکل مدگرایی و تنوع طلبی در نما)	

منبع: (۲۰، ۲۷، ۲۴، ۵، ۲۵).



شکل ۱- متغیرهای تحقیق با نرم‌افزار draw (منبع نگارندگان، ۱۴۰۰).

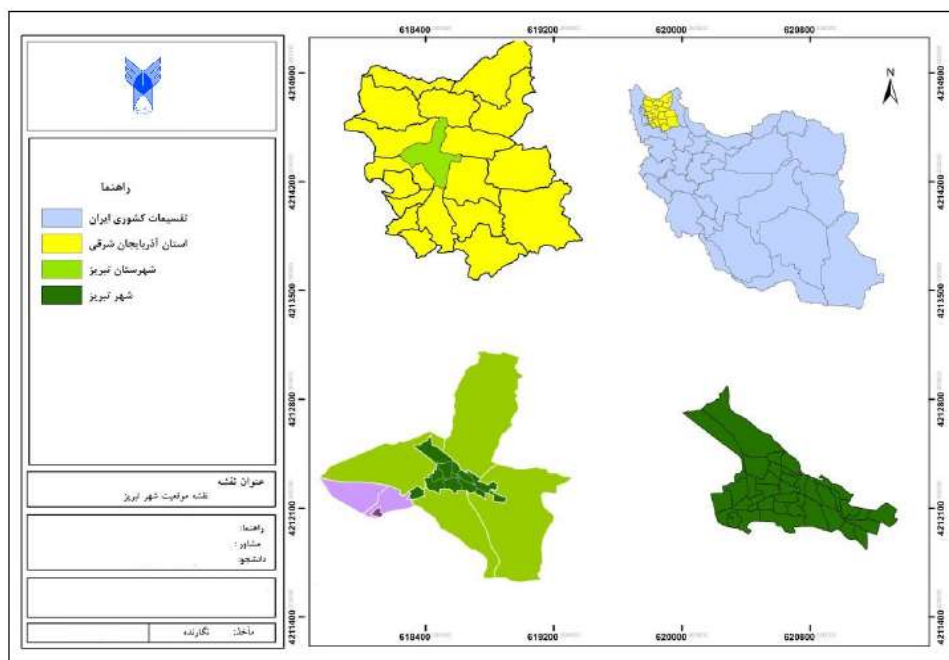
وسیع‌ترین دشت‌های آذربایجان محسوب می‌شود، واقع شده است. جمعیت شهر تبریز برابر ۱۵۹۳۳۷۳ می باشد. محله ولی- عصر یکی از محله‌های بزرگ و پر وسعت شهر تبریز است. این محله از جهت ارتفاع یکی از مناطق مرتفع تبریز محسوب می- شود، در ناحیه شرقی شهر تبریز واقع شده، چهل سال پیش

محدوده مورد مطالعه

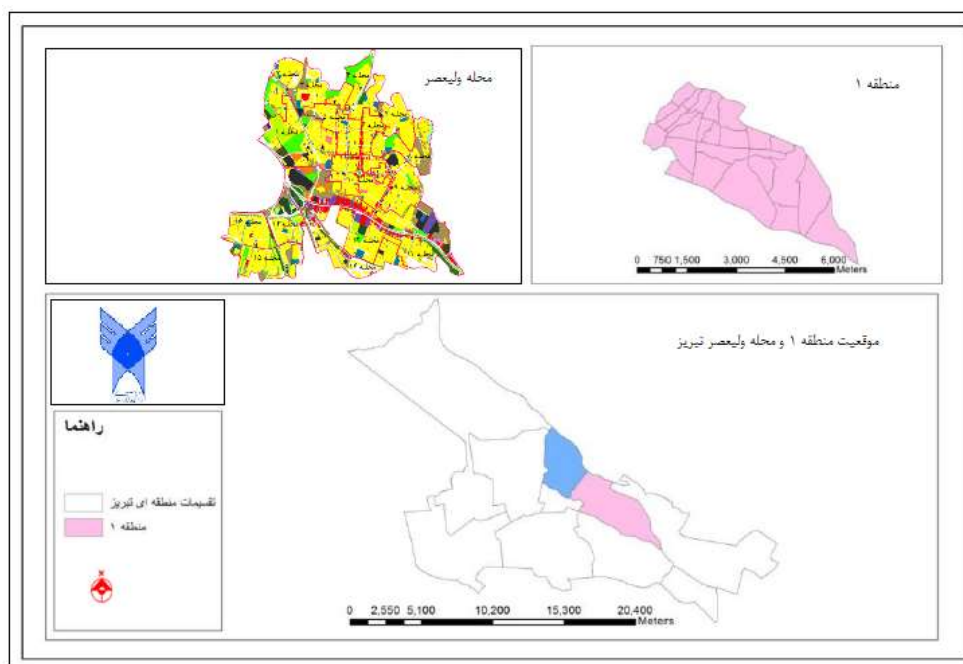
شهر تبریز مرکز استان آذربایجان شرقی در ۴۶ درجه، ۲۵ دقیقه طول شرقی و ۳۸ درجه، ۲ دقیقه عرض شمالی از نصف النهار مبدأ واقع شده است و ارتفاع متوسط آن از سطح آب‌های آزاد حدود ۱۳۴۰ متر است. شهر تبریز در دشت تبریز که از

بفروشد طرح و نقشه یک کوی را ریخت (۳۱). تمام خیابان‌ها و فلکه بازار و تک تک کوچه‌های امروزی کوی ولی عصر قبل از انقلاب نقشه‌اش داده شده است. ولی در چند سال اخیر دوباره خیابان شد. جمعیت آن برابر ۹۸۵۲۲ است. مساحت محله ولیعصر برابر ۸۳۴/۵ هکتار می‌باشد. (۳۱)

زمین‌هایی با قیمت نازل بود و قسمتی از آن را دره‌ای بزرگ تشکیل می‌داد. این منطقه جز حوزه‌ی استحفاظی شهرداری منطقه‌ی ۱ تبریز می‌باشد. ثروتمند معروف تبریزی مرتضی خوبی باهمکاری گسترده شهرداری تمامی زمین‌ها را از اهالی محله‌های همجوار خرید و برای این که بتواند با قیمت مناسب



شکل ۲- موقعیت شهر تبریز در سطح کشور، استان و شهرستان



شکل ۳- موقعیت منطقه ۱ و محله ولیعصر تبریز

یافته‌ها

روایی همگرا

استخراج شده (AVE) مورد تحلیل قرار می‌گیرد. در جدول شماره ۲ روایی همگرایی متغیرهای مکنون بیان شده است.

روایی همگرا در مدل PLS توسط معیار میانگین واریانس

جدول ۲- روایی همگرایی سازه‌های (متغیرهای مکنون)

فردگرایی و تلاش برای اثری متفاوت با اطراف (عدم توجه تک اثر به فضای شهری، به شکل مدگرایی و تنوع طلبی در نما)	اعمال سلیقه های شخصی معمار و یا پیروی وی از خواست و سلیقه کارفرما	ظهور کوتاه مدت و افول سریع نخله ها و چهره های گوناگون معماری (معماری کلنگی به دنبال جامعه کوتاه مدت)	تبدیل معماری ایرانی (هویت واحد)، به معماری ها در ایران (هویت کثیر)	مطرح شدن معماری در مفهوم کالا و نه مکان زندگی و شهر در حکم انبار کالا و نه بستر مدنیت.	متغیر مکنون روایی همگرا
۰/۸۰۲	۰/۷۸۹	۰/۷۵۵	۰/۷۳۲	۰/۸۵۲	پایایی ترکیبی

واریانس استخراج شده (AVE) برای یک سازه (متغیر مکنون)، بیشتر از توان دوم همبستگی میان آن سازه و سازه‌های دیگر مدل است یا خیر؟. در جدول شماره ۳ روایی افتراقی متغیرهای مکنون مورد بررسی قرار گرفته است.

با توجه به جدول شماره ۲ تمامی مقادیر میانگین واریانس استخراج شده از ۰/۵ بیشتر بوده و مدل اندازه‌گیری از روایی همگرایی مناسب برخوردار است.

روایی افتراقی

برای ارزیابی اعتبار افتراقی بررسی می‌شود که میزان میانگین

جدول ۳- اعتبار افتراقی سازه‌ها (متغیرهای مکنون)

فردگرایی و تلاش برای اثری متفاوت با اطراف (عدم توجه تک اثر به فضای شهری، به شکل مدگرایی و تنوع طلبی در نما)	اعمال سلیقه های شخصی معمار و یا پیروی وی از خواست و سلیقه کارفرما	ظهور کوتاه مدت و افول سریع نخله ها و چهره های گوناگون معماری (معماری کلنگی به دنبال جامعه کوتاه مدت)	تبدیل معماری ایرانی (هویت واحد)، به معماری ها در ایران (هویت کثیر)	مطرح شدن معماری در مفهوم کالا و نه مکان زندگی و شهر در حکم انبار کالا و نه بستر مدنیت	سازه سازه
۰/۵۱۲	۰/۳۵۲	۰/۱۲۲	۰/۲۵۷	۰/۸۷۳	مطرح شدن معماری در مفهوم کالا و نه مکان زندگی و شهر در حکم انبار کالا و نه بستر مدنیت
۰/۱۶۹	۰/۱۷۳	۰/۱۲۲	۰/۷۶۹	۰/۴۵۲	تبدیل معماری ایرانی (هویت واحد)، به معماری ها در ایران (هویت کثیر)
۰/۱۲۱	۰/۲۱۳	۰/۷۸۴	۰/۳۱۶	۰/۴۰۹	ظهور کوتاه مدت و افول سریع نخله ها و چهره های گوناگون معماری (معماری کلنگی به دنبال جامعه کوتاه مدت)
۰/۳۶۴	۰/۷۹۷	۰/۳۶۳	۰/۱۷۲	۰/۳۶۲	اعمال سلیقه های شخصی معمار و یا پیروی وی از خواست و سلیقه کارفرما
۰/۸۳۲	۰/۲۸۱	۰/۳۱۸	۰/۲۶۳	۰/۳۰۹	فردگرایی و تلاش برای اثری متفاوت با اطراف (عدم توجه تک اثر به فضای شهری، به شکل مدگرایی و تنوع طلبی در نما)

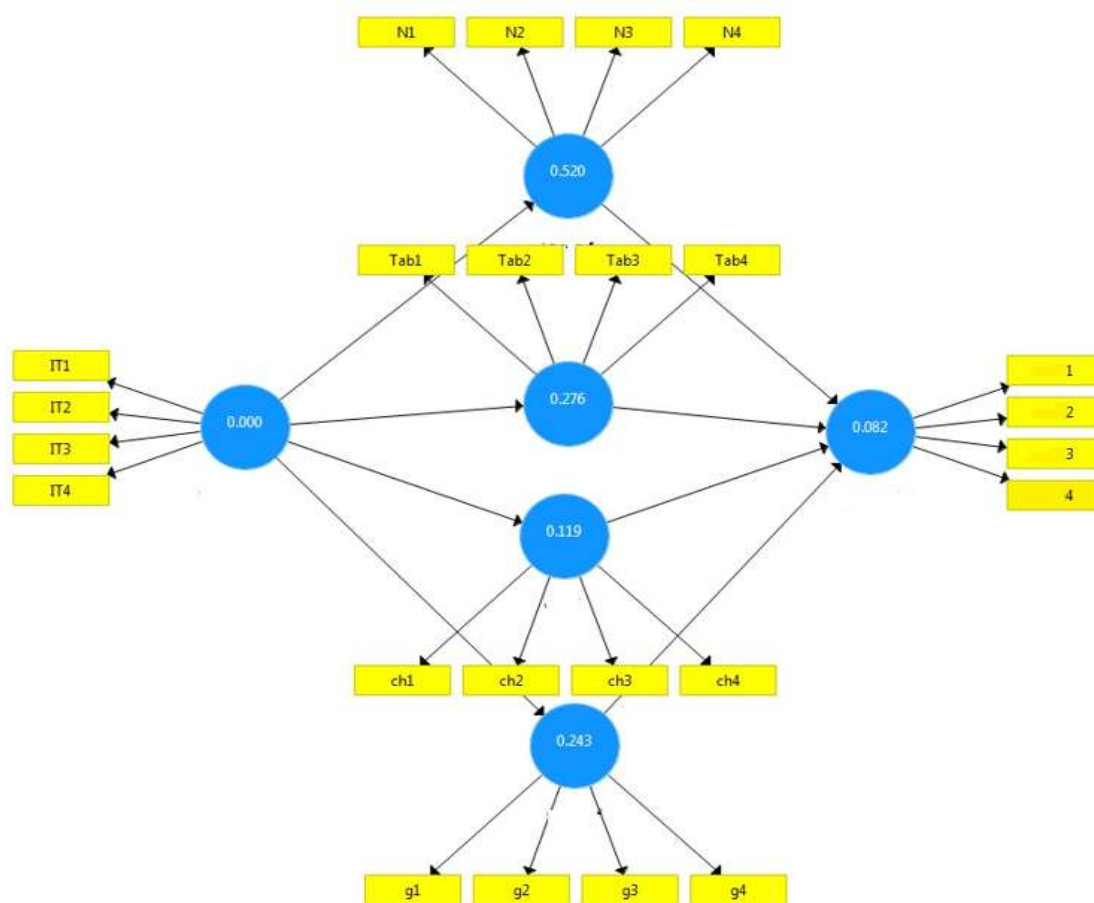
تحلیل معادلات ساختاری

در شکل ۴ تا ۶ که تحلیل مدل ساختاری را نشان می‌دهد، ضرایب هر یک از مسیرها به نمایش درآمده است. هر یک از ضرایب در صورتی قابل قبول است که مقدار P-values آن کمتر از ۰/۰۵ باشد. همچنین جدول شماره ۴، P-values مربوط به هر یک از مسیرها را ارائه داده است.

تاثیر مولفه رویکردهای تحولات چهره و لحن معماری بر

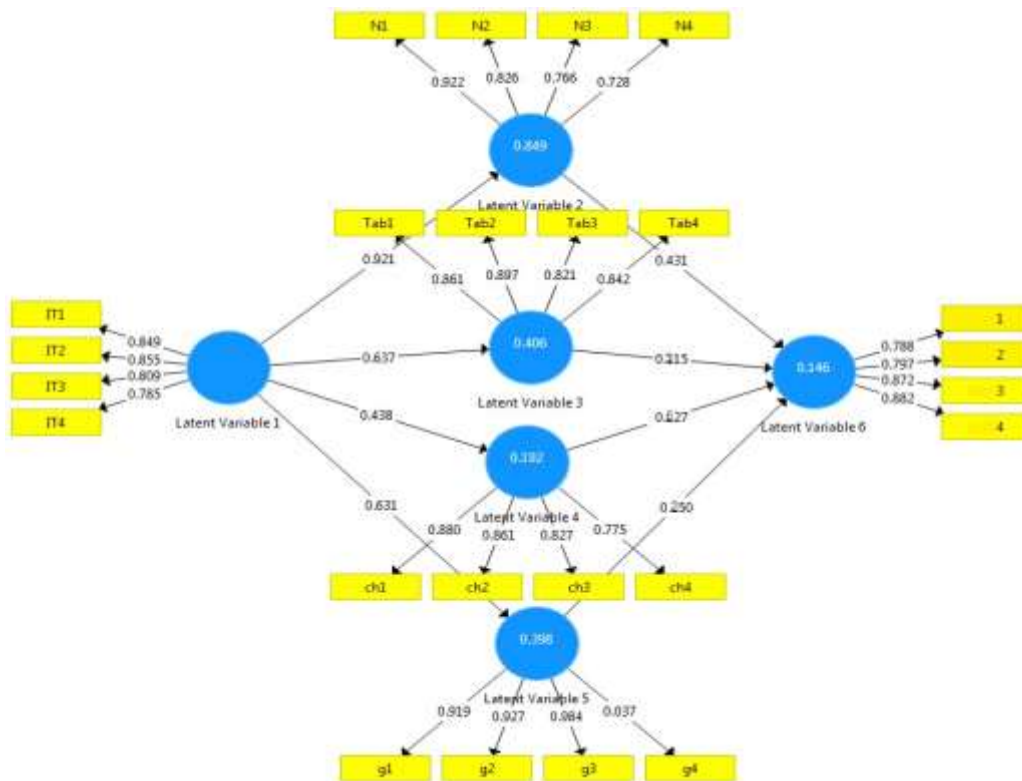
گسستگی پایداری هویت معماری مسکن معاصر

مقادیر قطر اصلی در جدول فوق نشان دهنده‌ی ریشه‌ی دوم AVE و سایر مقادیر نیز نشان دهنده‌ی همبستگی میان سازه‌ها هستند. ملاحظه می‌شود که تمامی سازه‌ها با شرایط مورد نظر مطابقت دارند بنابراین می‌توان بیان کرد که سازه‌ها از اعتبار افتراقی برخوردارند. همان‌گونه که در جدول شماره ۳ مشخص است، عناصر روی قطر اصلی دارای مقادیری بیشتری نسبت دیگر مقادیر هستند.



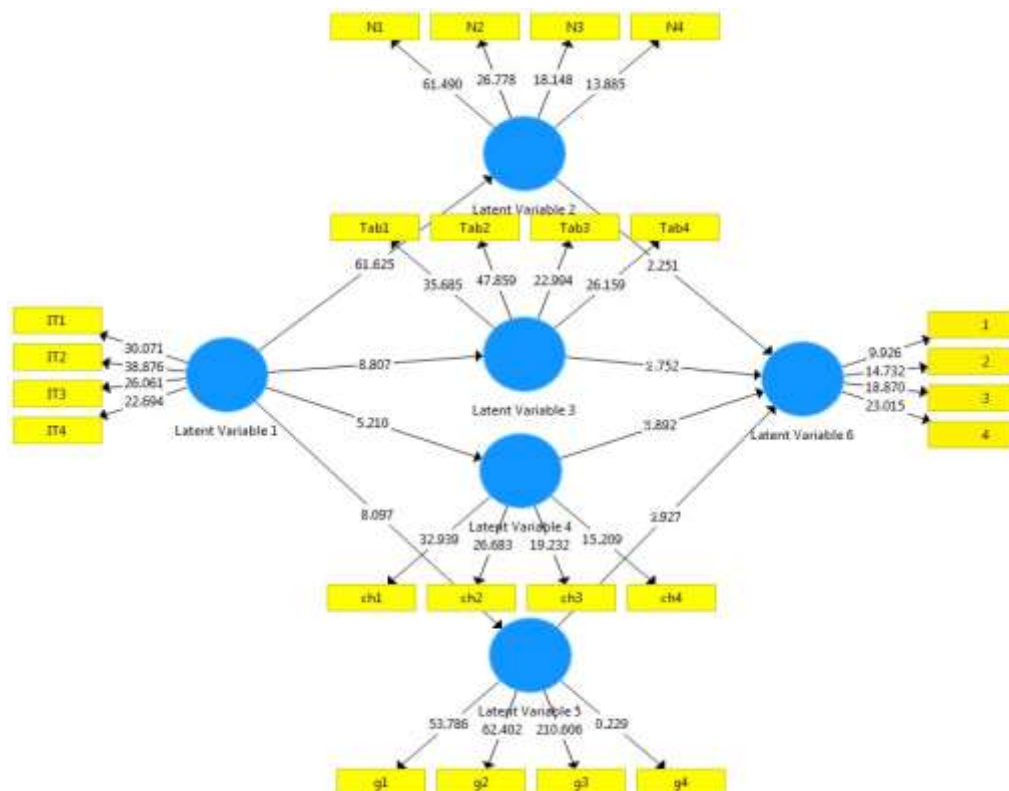
شکل ۴- ارزیابی اعتبار مدل تاثیر رویکردهای تحولات چهره و لحن معماری بر گسستگی هویت مسکن شهری تبریز، با نرم

افزار Pls



شکل ۵- ضرائب مسیر تاثیر رویکردهای تحولات چهره و لحن معماری بر گسستگی هویت مسکن شهری معاصر، با نرم افزار

Pls



شکل ۶- آماره t-value تاثیر رویکردهای تحولات چهره و لحن معماری بر گسستگی هویت مسکن شهری معاصر با نرم

افزار Pls

جدول ۴- ضریب مسیر و آماره t تاثیر رویکردهای تحولات چهره و لحن معماری بر روی گسستگی هویت مسکن شهری معاصر تبریز

از	به	ضریب مسیر	آماره T	نتیجه آزمون
مطرح شدن معماری در مفهوم کالا و نه مکان زندگی و شهر در حکم انبار کالا و نه بستر مدنیت	تحولات چهره و لحن معماری بر گسستگی هویت مسکن	۰/۹۱۱	۷۱/۰۰۳	تایید
تبدیل معماری ایرانی (هویت واحد)، به معماری ها در ایران (هویت کثیر)	تحولات چهره و لحن معماری بر گسستگی هویت مسکن	۰/۵۶۱	۲۲/۴۶۱	تایید
ظهور کوتاه مدت و افول سریع نخله ها و چهره های گوناگون معماری (معماری کلنگی به دنبال جامعه کوتاه مدت)	تحولات چهره و لحن معماری بر گسستگی هویت مسکن	۰/۶۳۲	۱۵/۱۳۹	تایید
اعمال سلیقه های شخصی معمار و یا پیروی وی از خواست و سلیقه کارفرما	تحولات چهره و لحن معماری بر گسستگی هویت مسکن	۰/۷۰۲	۴۲/۲۱۱	تایید
فردگرایی و تلاش برای اثری متفاوت با اطراف (عدم توجه تک اثر به فضای شهری، به شکل مدگرایی و تنوع طلبی در نما)	تحولات چهره و لحن معماری بر گسستگی هویت مسکن	۰/۸۶۲	۶۱/۳۱۸	تایید

مستقیم و معنی داری دارد، زیرا عدد آماره t متغیرها بیشتر از ۱/۹۶ است.

همچنین با توجه به شکل شماره ۴ مربوط به ارزیابی اعتبار مدل، اعداد مربوط به متغیرهای نامشهود شاخص CV-Red هستند که باید بزرگتر از صفر باشند. اعداد مثبت نشانگر کیفیت مناسب مدل هستند. همانطور که مشاهده شده است همه اعداد مثبت هستند، همچنین براساس جدول شماره ۵ مدل تحقیق از کیفیت مناسب برخوردار است.

تحلیل معادلات ساختاری (برازش مدل)

مقدار ضریب مسیر در اثر غیر مستقیم از ضرب دو اثر مستقیم تشکیل دهنده آن حاصل می شود. جدول شماره ۴ ضرب ضریب مسیر دو مسیر تاثیر رویکردهای تحولات چهره و لحن معماری روی شش رویکرد گسستگی هویت مسکن شهری معاصر در محله ولیعصر تبریز را نشان می دهد.

با توجه به جدول شماره ۵ این نتیجه به دست می آید که رویکردهای تحولات چهره و لحن معماری بر رویکردهای گسستگی هویت مسکن شهری معاصر با اطمینان ۹۵٪ تاثیر

جدول ۵- شاخص های برازندگی مدل معادلات ساختاری رویکردهای تحولات چهره و لحن معماری

مطلوبیت	مقدار	مقدار قابل اتکاء	نام کامل	شاخص ها
تایید مدل	۶/۱۱	-	ChiSquare Divided	کای دو (χ^2)
تایید مدل	۳/۱۱	$\chi^2/df < 3$	ChiSquare Divided to Degrees of Freedom	χ^2/df
تایید مدل	۰/۰۹۱	$RMSEA \leq 0.1$	Root Mean Square Error of Approximation	RMSEA
تایید مدل	۰/۹۷۱	$NFI > 0.9$	Normed Fit Index	NFI
تایید مدل	۰/۹۹	$GFI > 0.9$	Goodness of Fit Index	GFI
تایید مدل	۰/۹۹	$CFI > 0.9$	Comparative Fit Index	CFI
تایید مدل	۰/۹۹	$IFI > 0.9$	Incremental Fit Index	IFI

این اثرات مستقیم می باشد. بنابراین متغیرهای انعطاف در هزینه، انعطاف در اجراء، قابلیت انطباق و بازگشت (بهبود) تبیین کننده متغیر رویکردهای تحولات چهره و لحن معماری در گسستگی هویت مسکن شهری معاصر می باشند. همچنین، در جدول ذیل مقادیر بارهای عاملی استاندارد شده برای هر متغیر را نشان می دهد.

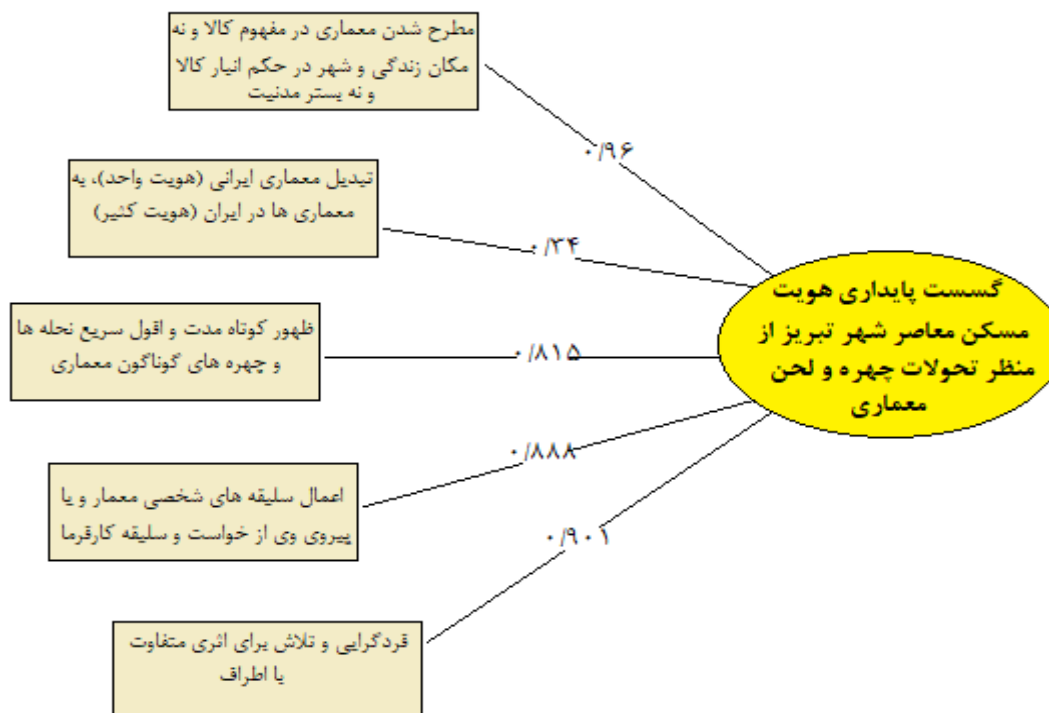
تجزیه و تحلیل آماری نشان می دهد با توجه به جدول شماره ۶ عدد معنی داری مسیر مابین متغیر نامشهود رویکردهای تحولات چهره و لحن معماری و متغیرهای مشهود انعطاف در هزینه، انعطاف در اجراء، قابلیت انطباق و بازگشت (بهبود) بزرگتر از ۱/۹۶ می باشد، از این رو این ارتباط مورد تایید قرار می گیرد. از طرفی چون عدد معنی داری به دست آمده مثبت می باشد

جدول ۶- وزن رگرسیونی استاندارد شده بین متغیرها برای مدل نظری تحقیق

Standardized Regression Weights: (Group number 1 - Default model)			
Estimate	عنوان شاخص	شکل رابطه	عنوان شاخص
برآورد			
۰/۹۶	تحولات چهره و لحن معماری	<---	مطرح شدن معماری در مفهوم کالا و نه مکان زندگی و شهر در حکم انبار کالا و نه بستر مدنیت
۰/۳۴	تحولات چهره و لحن معماری	<---	تبدیل معماری ایرانی (هویت واحد)، به معماری ها در ایران (هویت کثیر)
۰/۸۱۵	تحولات چهره و لحن معماری	<---	ظهور کوتاه مدت و افول سریع نخله ها و چهره های گوناگون معماری (معماری کلنگی به دنبال جامعه کوتاه مدت)
۰/۸۸۸	تحولات چهره و لحن معماری	<---	اعمال سلیقه های شخصی معمار و یا پیروی وی از خواست و سلیقه کارفرما
۰/۹۰۱	تحولات چهره و لحن معماری	<---	فردگرایی و تلاش برای اثری متفاوت با اطراف (عدم توجه تک اثر به فضای شهری، به شکل مدگرایی و تنوع طلبی در نما)

نمایی بین شاخص های متغیرها با احتمال ۹۹ درصد اطمینان برآورد شده است. در شکل ۷ نیز مدل نهایی به صورت دیاگرام نشان داده شده است:

نتایج نشان می دهد که اکثر شاخص ها در سطح ۰/۰۱ درصد (**در سطح ۱٪ معنی دار) با هم رابطه دارند که البته این نتایج توسط نتایج همبستگی نیز تأیید می شود. بدین معنا که برآوردهای وزن استاندارد رگرسیونی به روش حداکثر درست



شکل ۷- شکل نهایی مدل تحقیق

بحث و نتیجه گیری

پایداری هویت رابطه مستقیمی با شهرسازی و معماری هر جامعه ای دارد، با شروع قرن بیست و یکم، و شبکه ای شدن شهرهای جهان در فرآیند جهانی شدن باعث بوجود آمدن تغییرات بسیاری در سطح شهرها شده که یکی از این تغییرات در معماری معاصر جهان است که شهرسازان کشورهای مختلف دنیا در ساخت و سازهای خودشان در شهر از یک معماری و سبک بین المللی استفاده می کنند که باعث شده با بی توجهی به معماری سنتی و بومی در سطح شهرها، هویت شهرها و معماری معاصر بخصوص معماری مسکن معاصر از نظر هویتی دچار گسست بشوند که در این میان با ورود مدرنیته به ایران بخصوص از زمان پهلوی باعث گسست پایداری هویتی در شهرسازی و معماری شهرها شده است که شهر تبریز هم از این نوع ساخت و ساز و مسکن سازی در امان نمانده و دچار گسست پایداری هویتی در معماری مسکن بخصوص در مناطق بالانشین شهر و محلات جدید شده است که محله ولیعصر تبریز هم یکی از این محلات که از نظر ساخت و ساز در شهرسازی و معماری مسکن معاصر دچار گسست پایداری هویتی شده است. از این

با توجه به شکل ۷ از بین مولفه های رویکردهای تحولات چهره و لحن معماری، در گسست معماری مسکن معاصر محله ولیعصر تبریز مولفه مطرح شدن معماری در مفهوم کالا و نه مکان زندگی و شهر در حکم انبار کالا و نه بستر مدنیت با بار عاملی ۰/۹۶ بیشترین تاثیر را در گسست پایداری هویت معماری مسکن معاصر در محله ولیعصر تبریز داشته و کمترین مربوط به تبدیل معماری ایرانی (هویت واحد)، به معماری ها در ایران (هویت کثیر) با بار عاملی ۰/۳۴ می باشد. پس از مولفه مطرح شدن معماری در مفهوم کالا و نه مکان زندگی و شهر در حکم انبار کالا و نه بستر مدنیت بترتیب فردگرایی و تلاش برای اثری متفاوت با اطراف (عدم توجه تک اثر به فضای شهری، به شکل مدگرایی و تنوع طلبی در نما) با بار عاملی ۰/۹۰۱، اعمال سلیقه های شخصی معمار و یا پیروی وی از خواست و سلیقه کارفرما با بار عاملی ۰/۸۸۸، فردگرایی و تلاش برای اثری متفاوت با اطراف (عدم توجه تک اثر به فضای شهری، به شکل مدگرایی و تنوع طلبی در نما) با بار عاملی ۰/۸۱۵ در رده های بعدی تأثیری گذاری بر تحولات چهره و لحن معماری در گسست پایداری هویت معماری مسکن معاصر در محله ولیعصر شهر تبریز دارند.

ورکرسی و طرح‌های اتاق سازی در اطراف حیاط دست خوش فراموشی و جایگزین آن ملاک‌های غرب پسندانه شد و سرانجام طراحی فضاهای مسکونی، به سوی بی توجهی به خواسته ها و دیدگاه های باطنی مردم و به طور کلی به سوی بی هویتی کشیده شد. گسستها و گم گشتگیهای پایداری فرهنگی و هویتی معماری، ناشی از گسست ها و گم گشتگیهای مشابه در پایداری فرهنگ و هویت شهر تبریز است. امروزه کمبود آشنایی با ویژگی های زیستی و فرهنگی در گوشه گوشه شهر تبریز و نیز تشخیص نادرست نسبت خود با محیط پیرامون (در مقیاس های گوناگون و از جنبه های مختلف) از مهم ترین بی توجهی‌هایی است که گسست پایداری فرهنگی و هویتی در معماری مسکن معاصر شهر تبریز بخصوص محله ولیعصر را بیان می کند. بی توجهی ای که این همه تنوع در پایداری شهرسازی و معماری را به سوی یک الگوی واحد سوق می‌دهد. در شرح علل به نظر می‌رسد موضوعی مهم در «ما» و در رویاهایمان عوض شده است. شهرسازی و معماری ما، مثل هویت‌مان و هویت‌مان مثل معماری و شهرسازی‌مان است. شهرسازی و معماری شهر تبریز، نشان دهنده و نمود زندگی فردی و اجتماعی انسانها در شهر تبریز (محله ولیعصر تبریز) هستند و هرطوری که ما هستیم، معماری و شهر و محله‌هایمان نیز به همان شکل می باشند. بنابراین مشخص شد که تحولات چهره و لحن معماری رابطه مستقیم و معنی داری با گسست پایداری هویت معماری مسکن معاصر شهر تبریز و محله ولیعصر دارد. با توجه به نتایج تحقیق یافته های تحقیق حاضر با یافته های خارجی (Alhusban, 2020, Farouk Mohamed, 2020) و یافته‌های داخلی (پورمحمد و همکاران، ۱۳۹۸، معظمی و حجت، ۱۳۹) هم راستا می باشد. با توجه به نتایج تحقیق می توان پیشنهاداتی را برای پایداری هویت معماری مسکن محله ولیعصر تبریز به این صورت بیان کرد:

- توجه به فرهنگ و آداب و سنن کاربران در محله ولیعصر تبریز،
- توجه به معماری سنتی و بومی تبریز در محله ولیعصر
- تلفیق معماری بومی و معاصر در محله ولیعصر تبریز

رو پژوهش حاضر در پی این هدف است که تحولات چهره و لحن معماری چه اندازه در گسست پایداری هویت معماری مسکن معاصر در محله ولیعصر تبریز تاثیرگذار بوده است براساس این هدف یافته های تحقیق نشان داد که از بین مولفه های تحولات چهره و لحن معماری در گسست پایداری هویت مسکن معاصر محله ولیعصر تبریز مولفه، مطرح شدن معماری در مفهوم کالا و نه مکان زندگی و شهر در حکم انبار کالا و نه بستر مدنیت با بار عاملی ۰/۹۲ بیشترین تاثیر را در گسست پایداری هویت معماری مسکن معاصر در محله تبریز داشته کمترین مربوط به تبدیل معماری ایرانی (هویت واحد)، به معماری ها در ایران (هویت کثیر) با بار عاملی ۰/۳۴ می باشد. پس از مولفه مطرح شدن معماری در مفهوم کالا و نه مکان زندگی و شهر در حکم انبار کالا و نه بستر مدنیت بترتیب فردگرایی و تلاش برای اثری متفاوت با اطراف (عدم توجه تک اثر به فضای شهری، به شکل مدگرایی و تنوع طلبی در نما) با بار عاملی ۰/۹۰۱، اعمال سلیقه های شخصی معمار و یا پیروی وی از خواست و سلیقه کارفرما با بار عاملی ۰/۸۸۸، فردگرایی و تلاش برای اثری متفاوت با اطراف (عدم توجه تک اثر به فضای شهری، به شکل مدگرایی و تنوع طلبی در نما) با بار عاملی ۰/۸۱۵ در رده های بعدی تاثیری گذاری بر تحولات چهره و لحن معماری در گسست پایداری هویت معماری مسکن معاصر در محله ولیعصر شهر تبریز دارند. در دهه ی اخیر مسکن معاصر در دنیا از نظر اجتماعی- فرهنگی و هویتی نیز مورد بررسی قرار گرفته است. همراه با تحولات مدرنیته در جهان که، در ایران از زمان پهلوی در ابعاد مختلف شروع شده بود، این تحولات در معماری نیز بوجود آمد و آن را بخصوص در زمینه مسکن تحت تاثیر قرار داد. در اواسط دوران پهلوی اول و خصوصا پهلوی دوم ناگهان ساختمان سازی کشور به خصوص بناهای مسکونی، دچار بی- هویتی شد؛ غرب‌گرایی مسئولان تراز اول کشور و گرایش آنها به زندگی و افکار غربی و نیز سوق دادن افکار مردم به سمت آن، اشاعه غرب‌زدگی را در بین مردم به همراه داشت. این غرب-گرایی بر ساختمان سازیها به خصوص بناهای مسکونی، در شهر تبریز نیز اثر مستقیم گذارد، تا جایی که اصل طراحی و محرمیت‌های فضاهای بیرونی و اندرونی، طرح ای ترکی سازی،

- National Identities, Vol.22. No.4, pp 381-393, DOI: 10.1080/14608944.2020.1812825.
- 8- Kamini. S, 2019, Architectural Conservation as a Promoter of Cultural Identity. International Journal of Advanced Research in Engineering and Technology, Vol.10, No.5, pp. 22-37., Available at SSRN: <https://ssrn.com/abstract=3527335>.
- 9- Alhusban, A. A., & Alhusban, S. A. 2020. Re-locating the identity of Amman's city through the hybridization process. Journal of Place Management and Development, Vol.14, No.2, pp. 81-113. doi:10.1108/jpmd-07-2019-0066.
- 10- Jashari-Kajtazi, T., & Jakupi, A. 2017. Interpretation of architectural identity through landmark architecture: The case of Prishtina, Kosovo from the 1970s to the 1980s. Frontiers of Architectural Research, Vol.6, No.4, pp. 480-486. doi:10.1016/j.foar.2017.09.002.
- 11- Rapoport, A. House form and cultura. London-University College: New Delhi: Prentice-hall of India Private Ltd. 1969, 158.
- 12- Bahtiyar, T., B., & Yaldiz, M., 2021. Loss of identity in buildings of modern architecture; The case of Edirne government house. Global Journal of Arts Education. Vol.11, No1, 102-116. <https://doi.org/10.18844/gjae.v11i1.572>
- 13- Müştak, S., & Erdoğan, N. 2016. Evolution of Modern Housing in Turkey Since Early Republican Period as Part of Socio-Cultural Relation: Case of Izmit. Procedia Engineering, Vol.161, pp 1316-1321. <https://doi.org/10.1016/j.proeng.2016.08.595>
- توجه به ساختمانهای با ارزش و مرمت آنها برای حفظ هویت و فرهنگ مردم در محله ولیعصر تبریز
- توجه به ارزشهای جامعه در سطح محله ولیعصر تبریز.
- منابع**
- 1- Sokienah, Y, 2020, The Architectural and Interior Design Identity Crisis: The Case of Girne in North Cyprus, Civil Engineering and Architecture, Vol.9, No.1: pp.124-129, 2021. doi: 10.13189/cea.2021.090110.
- 2- Kopec DA, 2018, Environmental Psychology for Design. New York, NY: Fairchild Books, an Imprint of Bloomsbury Publishing, p 192.
- 3- Zwain, A., & Bahauddin, A. 2021. Architectural Identity Design of Shophouses in George Town Heritage City: Significance and Definition. International Journal of Design (INJUDES), Vol.1, No.1, pp.7-16. <https://doi.org/10.34010/injudes.v1i1.4825>.
- 4- Mahgoub, Y., Cavalagli, N., Versaci, A., Bougdah, H., & Serra-Permanyer, M. (Eds.). 2021. Cities' Identity Through Architecture and Arts. Advances in Science, Technology & Innovation. P. 38 doi:10.1007/978-3-030-14869-0
- ۵- اشرفی، نسیم، واکاوی مدیریت بحران در هویت سیستمی معماری و شهرسازی معاصر ایران، مطالعات مدیریت شهری، ۱۳۹۷، دوره ۱۰، شماره ۳۳، صص ۲۸-۱۷.
- 6- Melnychuk, A., and Gnatiuk, O. 2018. Regional identity and the renewal of spatial administrative structures: the case of Podolia, Ukraine. Nephron Clin. Pract. Vol.26, pp.42-54. doi: 10.2478/mgr-2018-0004.
- 7- Pandya, S, 2020, Architecture in National Identities: a critical review,

- ۲۱- مهدوی نژاد، محمد جواد؛ طالب هاشمی، سیده سارا، نقش کیفیت طراحی و اجرا در تحقق مفهوم هویت در معماری معاصر ایران، اندیشه معماری، ۱۳۹۲، دوره ۱، شماره ۱، صص. ۹۴-۱۰۵.
- ۲۲- مولانایی صلاح الدین، سلیمانی، سارا، بازشناخت مولفه های هویت اصیل معماری بومی ایرانی در غرب کشور، نمونه موردی: اورامان کردستان، معماری و شهرسازی آرمانشهر، ۱۳۹۵، شماره ۱۷، صص ۱۱۵-۱۲۷.
- ۲۳- رئیسی، محمدمنان، علت کاوی بحران هویت در معماری و شهرسازی معاصر ایران با تأکید بر سه گانه بینش، ارزش و کنش، هنرهای زیبا - معماری و شهرسازی، ۱۳۹۵، دوره ۲۱، شماره ۴، صص ۶۳-۷۴.
- ۲۴- زرغامی اسماعیل، مهدی نژاد جمال الدین، فتوره چی درسا، ایجاد چارچوب نظری طراحی مبتنی بر تئوری هویت پایدار اجتماعی مجتمع مسکونی برای ساکنان با طبقات مختلف اجتماعی- اقتصادی، ۱۳۹۶، دوره ۵، شماره ۲، صص ۱-۱۴.
- ۲۵- رمضان پور مهرناز، شرقی، علی، مهدی نژاد جمال الدین، ارزیابی مسکن معاصر در ایران با معیارهای اسلامی ایرانی، مطالعات شهرایرانی- اسلامی، ۱۳۹۸، دوره ۹، شماره ۳۵، صص ۵-۱۸.
- ۲۶- پورمحمدی، محمدرضا، قربانی، رسول و ولایتی شیوا، بررسی نقش شاخص های مدرنیته در ابعاد معماری مسکن: مطالعه مجتمع های مسکونی تبریز، دانش معماری، ۱۳۹۸، دوره ۲، شماره ۲، صص ۳۳-۴۶.
- ۲۷- معظمی، منوچهر، حجت عیسی، ریشه های گسست و گم گشتگی فرهنگی در معماری معاصر ایران، معماری و شهرسازی آرمانشهر، ۱۳۹۶، شماره ۲۱، صص. ۱۰۳-۱۱۲.
- 28- Dwidar. S& Sabry Abowardah, E, 2017, Internal Courtyards One of Vocabularies of Residential Heritage Architecture and Its Importance in Building Contemporary National
- 14- Bleam, M. R. 2018. Unbounded place meanings and embodied place identities for conservation volunteers in Scottsdale, Arizona. *J. Environ. Psychol.* Vol.56, pp 76-83. doi: 10.1016/j.jenvp.2018.03.002.
- 15- Peng J, Strijker D and Wu Q, 2020, Place Identity: How Far Have We Come in Exploring Its Meanings? *Front. Psychol.* Vol. 11: pp 1-19. 294. doi: 10.3389/fpsyg.2020.00294.
- 16- Cheng, Z., Zhou, S. and Zhang, B. 2018, The spatial factors of cultural identity: a case study of the courtyards in a historical residential area in Beijing, *Sustainability*, Vol.10, No.8, pp 1-16.
- 17- Jing, L, Lin, L, Zhennan, K, 2021, Architectural Identity Politics of Xiamen University Malaysia, *UIA 2021 RIO: 27th World Congress of Architects*, 1147-1152.
- 18- Isa, M.I., Hedayati Marzbali, M. and Saad, S.N. 2021, Mediating role of place identity in the relationship between place quality and user satisfaction in waterfronts: a case study of Penang, Malaysia, *Journal of Place Management and Development*, Vol.11, No.3, pp 345-361 . <https://doi.org/10.1108/JPMD-08-2020-0083>.
- 19- Khaled Yasser, W, 2018, The Architectural Identity of Arab and Islamic Cities, *International Journal of Architecture (IJA)*, Vol.4, No.2, pp 1-10. <http://iaeme.com/Home/issue/IJA?Volume=4&Issue=2>.
- ۲۰- شهبازی چگنی، بهروز، و دادخواه، کاظم، و معینی، مهدی. بررسی نقش الگوهای هویت پرداز در هویت معماری معاصر ایران، مطالعات تطبیقی هنر، ۱۳۹۳، دوره ۴، شماره ۸، صص ۱۱۳-۱۲۲.

- modern building techniques in Siwa Oasis, Egypt. Case Studies in Construction Materials, 12, e00311. <https://doi.org/10.1016/j.cscm.2019.e00311>.
<http://creativecommons.org/licenses/by-nc-nd/4.0/>.
- ۳۱- جدیری عباسی محمد، تحلیل تاثیر اقلیم بر شکل گیری و تیپولوژی مسکن تبریز در دوره معاصر (مطالعه‌ی موردی: محله‌های زعفرانیه، رشديه و ولیعصر)، رساله دکتر معماری، استاد راهنما: شهریار شقاقی و جلال ساک زمانخانی، دانشکده هنر و معماری، دانشگاه آزاد اسلامی واحد شبستر، ۱۳۹۹.
- Identity, International Architecture and Urban Studies Conference House & Home March 3-4, 2017. 1-17.
- 29- Salman, M, 2018. Sustainability and Vernacular Architecture: Rethinking What Identity Is, Urban and Architectural Heritage Conservation within Sustainability, Kabila Hmood, IntechOpen, doi: 10.5772/intechopen.82025. Available from: <https://www.intechopen.com/chapters/64381>.
- 30- Farouk Mohamed, A. 2020. Comparative study of traditional and