

**Presenting a structural model of the effect of strategic leadership on the acceptance of change with the mediating role of public service motivation in the Aalinasab Hospital**

**Mohamad Reza Deilami<sup>1</sup>, Mojtaba Ranjbar<sup>2\*</sup>**

**Received date: 2024/08/03    Acceptance date: 2024/10/14    Published online: 2025/01/10**

**Abstract**

One of the characteristics of developing countries is intense concentration and unbalanced balance. In order to create balance and all-round development in the country, it is necessary to study and research about less developed areas for future planning. This article examines the factors affecting the underdevelopment of Golestan province. The type of applied research and its method is a combination of content analysis and comparative analysis. According to Michael Todaro's theory, development is the continuous improvement of the whole society and social system towards a better or more humane life. And according to Habermas' definition: the transition from one social stage to another social stage where the members increase their capacities. In fact, development is improving the quality of life, and improving people's lives, development is a subjective thing. Development causes economic efficiency, which seeks the same growth, self-esteem, and increasing individual freedoms and public welfare. The basic assumption of this research is that the economic and industrial development is a very important variable in achieving the development of a comprehensive development preconditions. Based on the results of this research, Rami Tuan emphasizes the role of the government, power structure and ideology in order to support and use the ethnic, native, cultural capacities and God-given talents of the Golestan region, emphasizing that the focus of development is public participation. Production and avoidance of discrimination and centralism led to improvement of quality of life indicators, increase in economic investment and all-round development of Golestan province

.Keywords: Investigating factors affecting the underdevelopment of Golestan province with emphasis on economic and industrial development

---

<sup>1</sup> . PhD Student, Department of Management, Sari Branch, Islamic Azad University, Sari, Iran  
m.deilamirad53@gmail.com

<sup>2</sup> . Professor, Department of Management, Gorgan Branch, Islamic Azad University, Gorgan, Iran  
(Corresponding Author). Mojtaba\_r1986@yahool.com

## بررسی عوامل موثر بر توسعه نیافتگی استان گلستان با تاکید بر توسعه اقتصادی و صنعتی

محمد رضا دیلمی<sup>۱\*</sup>، مجتبی رنجبر<sup>۲</sup>

تاریخ دریافت: ۱۳/۰۵/۱۴۰۳ تاریخ پذیرش: ۲۳/۰۷/۱۴۰۳ تاریخ انتشار: ۲۱/۱۰/۱۴۰۳

## چکیده

مطالعه رشد منطقه ای نیازمند بررسی ساختار اقتصادی و صنعتی در جهت شناسایی عوامل موثر بر رشد بخش های اقتصادی منطقه است. این تحقیق در پی تجزیه عوامل موثر بر رشد اقتصادی و صنعتی استان گلستان با تاکید بر رشد اقتصادی و صنعتی و تاکید بر اقتصاد بخش کشاورزی و صنایع وابسته به آن که بیشترین تاثیر را بر ضرایب سرریزی و بازخوردی عرصه اشتغال و تولید استان را دارا می باشد مورد بررسی و مطالعه قرار داده. فرض اساسی این پژوهش این است که توسعه اقتصادی و صنعتی یک متغیر بسیار مهم در دستیابی به توسعه و یکی از پیش شرط های توسعه همه جانبه است. بر اساس نتایج این پژوهش می توان با تاکید بر نقش دولت، ساختار قدرت و ایدئولوژی در راستای حمایت و استفاده از ظرفیت های قومیتی و بومی و فرهنگی و استعداد های خدادادی منطقه استان گلستان و تاکید بر این امر که محوریت توسعه مشارکت همگانی می باشد. و با ارتقاء شاخص های توسعه صنعتی و اقتصادی و رشد تولید و دوری از تبعیض و تمرکز گرایی موجبات بهبود شاخص های کیفیت زندگی، افزایش سرمایه گذاری اقتصادی و توسعه همه جانبه استان گلستان را فراهم آورد.

واژگان کلیدی: توسعه، توسعه اقتصادی و صنعتی، توسعه همه جانبه استان گلستان

## مقدمه

امروزه مقوله توسعه دغدغه بسیاری از کشورها می باشد، عمده نظریه پردازان توسعه بر کاهش نابرابری موجود و رفع دوگانگی ها به عنوان یکی از اهداف اساسی توسعه تاکید دارند. بر این اساس مطالعه سطح توسعه یافتگی یکی از اقدامات ضروری و پایه ای برای برنامه ریزی و اصلاحات جهت رفع موانع است. از ویژگی های کشورهای در حال توسعه تمرکز گرایی بالا و تعادل نامتوازن و محدود است که معلول سیاست های رشد قطبی به شمار می آید و شناخت و تجزیه و تحلیل وضعیت مناطق، هزینه های اقتصادی، سیاسی، فرهنگی و اجتماعی گام مهمی در فرآیند برنامه ریزی برای توسعه است. همان طوری که روند توسعه یافتگی در کشورهای مختلف جهان دارای مراتب و مراحل گوناگون است. در داخل یک کشور نیز روند توسعه یافتگی در بین استان ها و مناطق مختلف یکسان نبوده و به طور نسبی نابرابری های ناحیه ای در اشکال و سطوح مختلف می تواند پیامدهای نامتوازن و نامطلوبی داشته باشد. (pacion.2003:2,1)

<sup>۱</sup> . دانشجوی دکتری، گروه مدیریت، واحد ساری، دانشگاه آزاد اسلامی، ساری، ایران m.deilamirad53@gmail.com

<sup>۲</sup> . استاد، گروه مدیریت، واحد گرگان، دانشگاه آزاد اسلامی، گرگان، ایران (نویسنده مسئول). Mojtaba\_r1986@yahool.com

از نظر اقلیمی و همچنین عوامل مختلف اجتماعی-اقتصادی، توسعه نامتوازن نواحی و استان های کشور می تواند در اثر توزیع فضای ناهمگن منابع، تعریف نامشخص و در برخی موارد و نادرستی جایگاه آمایش سرزمین در نظام برنامه ریزی اتفاق افتد، شناخت ناقص اهمیت آن در تعادل بخشی و تنظیم نابرابری های اقتصادی، اجتماعی، محیطی و همچنین توزیع بهینه منابع و فعالیت ها از سوی سیاست گذاران نیز می تواند، باعث کم اثر تر شدن برنامه های توسعه گردد (آسایش ۱۳۸۱: ۶۸). همچنین سطوح توسعه در شهرستانهای درون یک استان نیز متفاوت می باشد. به عبارت دیگر به سبب توجه ناکافی به امکانات بالقوه منطقه ای و همچنین سیاست و نگاه غیر عادلانه دولتمردان به تمام استان... و نابرابری های فضایی و سطح توسعه نیافتگی در شهرستان های یک استان ممکن است در بخش های مختلف صنعتی، کشاورزی و خدمات سطوح توسعه با یکدیگر به طور نسبی از توازن برخوردار نباشد (کلانتری ۱۳۹۳: ۱۲) با توجه به پژوهش های صورت گرفته در سال ۱۳۸۶ و تحلیل عاملی و تحلیل خوشه ای استان های کشور در چهار حوزه اقتصادی، اجتماعی، زیر بنایی و محیط زیستی بر اساس نتایج مقالات استان های کشور در شرایط ناهمگن و نامتوازی قرار گرفته اند و استان های کهگیلویه و بویر احمد، تهران، سمنان به ترتیب در رتبه های آخر قرار گرفته اند. و بر اساس بررسی های انجام شده و با استفاده از تحقیقات چند ساله اخیر و دسته بندی شاخص های توسعه رتبه استان گلستان جزو استان های با سطح توسعه نازل محسوب می گردد. از جمله در ارزیابی درجه توسعه یافتگی استان گلستان در طول برنامه های چهارم تا ششم توسعه توسط دلیری (۱۴۰۲) با استفاده از روش تحلیل عاملی، میزان توسعه یافتگی استان گلستان در طول برنامه های توسعه چهارم تا ششم مورد ارزیابی و سنجش قرار گرفته است. که با سه دسته شاخص الف: توسعه یافتگی اقتصاد کلان ب- توسعه یافتگی اجتماعی فرهنگی و توسعه یافتگی زیرساختی و برخورداری استفاده شده و برای هر یک از آنها توسعه یافتگی نسبی و مطلق استان محاسبه شده است. نتایج نشان از آن دارد که از بدنام چهارم تا برنامه ششم توسعه یافتگی مطلق استان ۱/۵۸ درصد به عبارت دیگر اولاً استان ضعیف تر و توسعه یافتگی نسبی استان در مقایسه با کل کشور ۳/۴ درصد کمتر شده است. گلستان در مقایسه با سال ابتدای شروع برنامه از نظر شاخص توسعه در مقایسه با شرایط خودش در ابتدای برنامه ۱/۵۸ درصد بیشتر از متوسط کل کشور بوده است. بنا بر این نیاز است در طول برنامه هفتم توسعه برنامه ریزان استان گلستان تمهیداتی ببندیشند تا این عقب ماندگی در برنامه های قبل جبران شود. همچنین در مقالات دیگر از جمله مقاله تجزیه و تحلیل رشد ارزش محصولات کشاورزی استان گلستان کنفرانس بین المللی اقتصاد در شرایط تحریم (عالمیان - ۱۳۹۲) و تعیین سطح توسعه یافتگی کشاورزی استان های کشور (مینا موسوی - حسن صدیقی ۱۳۹۳) مهم ترین عامل ایجاد رشد عملکرد کشاورزی استان گلستان، سطح زیر کشت و الگوی مناسب کشت و عدم بروز بودن مکانیزاسیون کشاورزی بوده اند. در مجموع این نتایج بیانگر عدم بهبود مناسب در رشد بهره وری زمین و نیز الگوی کشت منطقه ای در استان گلستان بوده است در این پژوهش با نشان دادن نابرابری های توسعه نیافتگی استان گلستان در مقایسه با استان های دیگر و بهره گیری از روش تحلیل مقایسه ای و تحلیل محتوای کیفی به بررسی این نابرابری ها که بر آیند عوامل اقتصادی، اجتماعی، سیاسی و فرهنگی است پرداخته شده است.

ملاحظات نظری :

مفهوم توسعه: (Development) توسعه یافتگی تقریباً از نیمه دوم قرن بیستم در جهان متداول شده است. توسعه واژه ای است که از نظر مفهومی روند تکاملی خود را در طول زمان طی نموده و اصطلاحات جدیدی به آن افزوده شده و معنا و مفهوم متفاوتی یافته است. ابعاد مختلف توسعه همه جانبه عبارت اند از: توسعه اقتصادی، توسعه سیاسی، توسعه فرهنگی و اجتماعی و توسعه امنیتی یا دفاعی (ارمکی ۱۳۸۶: ۸) توسعه اقتصادی یکی از مهم ترین اهداف اقتصاد در نیمه دوم قرن بیستم بشمار

می رود. در تعریف توسعه اقتصادی به عنوان فراگردی معرفی می شود که در آمد سرانه واقعی یک کشور طی یک دوره بلند مدت افزایش می یابد. (Mir .۱۹۹۹:۳۶) نکته قابل توجه تمایز قائل شدن بین توسعه اقتصادی و رشد اقتصادی است. در واقع رشد اقتصادی<sup>۱</sup> یک مفهوم کیفی است. «توسعه اقتصادی» عبارت است از رشد همراه با افزایش ظرفیت های فیزیکی، انسانی و اجتماعی (cilis.2000:638) از توسعه سیاسی تعاریف گوناگونی ارائه شده است. لوسین پای نظریه پرداز توسعه سیاسی چند ویژگی برای این مفهوم از جمله: لزوم توسعه اقتصادی، نوسازی سیاسی، غلبه دولت ملی بر رقبا سنتی، توسعه اقتصادی - اداری، بسیج و مشارکت فعالانه مردم، استمرار دموکراسی و یکی از جنبه های تغییر اجتماعی را بر می شمارد و در نهایت تعریف از توسعه سیاسی را این چنین ارائه می دهد: «توسعه سیاسی عبارت است از کارایی بالای حکومت، که لازمه آن افزایش کارایی اجرایی و ظرفیت بیشتر در سیاست عمومی است (وفایی ۱۳۸۰: ۱۷۳) امروزه کارآفرینان یکی از موتورهای محرکه توسعه اقتصادی هستند و در حل مشکلات جامعه روستایی جایگاه ویژه ای دارند. توسعه روستایی جایگاه ویژه ای در بحث توسعه پایدار دارد لذا در عصر حاضر کارآفرینی با داشتن منافعی از جمله ایجاد اشتغال، بهبود کیفیت زندگی، توزیع مناسب در آمد کمک به حل معضلات اجتماعی، ایجاد رفاه اجتماعی از طریق دولت و مردم ایجاد می کند (حمید رضایی ۱۳۹۹) با توجه به توسعه کشاورزی به علت اهمیت این بخش در اقتصاد کشور ضروری است و در کشور ما متأسفانه کشاورزی در استان های مختلف بصورت همگن انجام نشده است و نابرابری های زیادی در میان استان ها ی مختلف وجود دارد. و با توجه به نقش بخش کشاورزی به دلیل تامین مواد غذایی کمک به توسعه سایر بخش ها از طریق ایجاد مازاد اقتصادی و کمک به تامین سرمایه در رشد اقتصادی در فرایند توسعه نقش انکارناپذیری دارد سرانجام اینکه توسعه کشاورزی می تواند به عنوان اصلی ترین بخش در تسریع روند توسعه اقتصادی کشور نقش حیاتی در توسعه ملی ایفا کند. (افتخاری و همکاران ۱۳۸۸) بسیاری از نظریه پردازان توسعه مانند میردال و تودارو، بر کاهش نابرابری و منع دوگانگی های اقتصادی و اجتماعی به مثابه یکی از اهداف توسعه تاکید دارند. نبود توازن میان مناطق گوناگون در جریان توسعه به ایجاد شکاف و تشدید نابرابری منطقه ای می انجامد که خود مانعی در مسیر توسعه است. (آهنگری و سعادت مهر ۱۳۸۶) با این تفصیل تحقیق سردار شهرکی و همکاران (۱۳۹۲) در پژوهشی در رتبه بندی استان های کشور از نظر سطوح توسعه یافتگی کشاورزی و اقتصاد بر اساس آمار سال ۱۳۸۹ با استفاده از ۶۸ شاخص اقتصادی و ۴۶ شاخص کشاورزی و با روش های تحلیل عاملی و تاکسونومی عددی پرداختند. نتایج پژوهش آن ها وجود نابرابری در میان استان ها را تایید کرد و نشان داد که استان های اصفهان، تهران، مازندران، فارس و گلستان، یزد و قم در گروه استان های توسعه یافته از نظر کشاورزی قرار داشتند ولیکن در همین تحقیق اشاره شده به لحاظ شاخص های زیر بخش خدمات زیر بنایی و شاخص های پنجگانه ترکیبی نهایی مقایسه شده از قبیل (شاخص های ترکیبی زراعت و شاخص ترکیب خدمات زیر بنایی و مکانیزاسیون کشاورزی استان گلستان از استان های فارس، مازندران، آذربایجان غربی و دیگر استان ها با توجه به پتانسیل های خاص خدادادی در وضعیت شاخص های ترکیبی و در رتبه دهم و چهاردهم قرار دارد و قرار گرفتن استان در گروه توسعه یافته کشاورزی به علت صرفاً واقع شدن در جغرافیای اقلیمی مناسب کشاورزی می باشد و نتایج این تحقیق نشان می دهد که برنامه ریزان کلان در زمینه اقتصاد در توسعه کشاورزی استان باید بر روی شاخص خدمات زیر بنایی و تخصیص اعتبار با توجه به نابرابری بیشتر در توزیع یعنی مکانیزاسیون و دامپروری استان اولویت در برنامه ریزی دهند. یکی دیگر از مقوله های توسعه در جریان توسعه ی یک کشور در کنار انواع سرمایه اعم از طبیعی و انسانی و مادی سرمایه ی اجتماعی هم به عنوان یک برون داد و هم به عنوان برون داد توسعه به شمار می آید و در اقتصاد کشورهای توسعه

<sup>1</sup>-Economical Growth

نیافته سرمایه‌ی اجتماعی را حلقه مفقوده توسعه نام نهاده اند. کلمن در کتاب بنیاد های نظریه اجتماعی سرمایه‌ی اجتماعی را به عنوان (روابط میان اشخاص، گروه‌ها و اجتماعات که اعتماد را شکل داده و کنش‌ها را تسهیل می‌کند معرفی می‌نماید). بسیاری از صاحب‌نظران سرمایه‌ی اجتماعی را زیر بنای توسعه‌ی اقتصادی، سیاسی و اجتماعی می‌دانند در تحقیق (خوش‌فر و همکاران ۱۳۹۵) اشاره شده که بین سرمایه‌ی اجتماعی با توسعه فرهنگی، سیاسی و اجتماعی رابطه وجود دارد زیرا به نوعی این رابطه این همانی است. طی این تحقیق مقایسه‌ای نشان داده‌اند که سرمایه‌ی اجتماعی در شهرستانهای بندرگز - مینودشت و گرگان نسبت به سایر شهرستانهای قوی تر بوده.

پیشینه تحقیق :

اندازه‌گیری و سطح بندی میزان توسعه مناطق (استان‌ها) در ایران با استفاده از مجموعه‌ای از شاخص‌های اقتصادی - اجتماعی موضوع مطالعات مختلفی بوده است. (مینا موسوی-حسن صدیقی) ۱۳۹۳ در مقاله‌ای با عنوان (تعیین سطح توسعه یافتگی استان‌های کشور) علل اصلی روندهای مشاهده شده در زمینه تفاوت‌های منطقه‌استانی و سیاست‌های دولتی را مورد بررسی قرار دادند. و برای تعیین تفاوت‌های استان‌ها از منظر برخورداری از شاخص‌های توسعه استان‌های ایران را در دو مقطع ۹۱-۱۳۹۰ و ۶۳-۱۳۵۵ با استفاده از ۱۳ شاخص مورد بررسی قرار دادند. همچنین (حسین زاده و شریفی ۱۳۹۲) در مقاله‌ای با عنوان بررسی عوامل موثر بر رشد اقتصادی استان گلستان به روش تحلیل داده و ستانده دو منطقه‌ای برای ساختن شاخص ترکیبی از ضریب تغییرات و Z استاندارد استفاده کرده بر اساس نتایج این تحقیق و تهیه شاخص ترکیبی استان‌ها در سه سطح توسعه یافته، نسبتاً توسعه یافته و کم‌تر توسعه یافته طبقه بندی شدند. امیر احمدی ۱۳۷۵ در مقاله‌ای با عنوان «پویا شناسی توسعه و نابرابری استان‌ها در ایران» علل اصلی روندهای مشاهده شده در زمینه تفاوت‌های استانی را سیاست‌های دولتی مطرح می‌نماید.

مروری بر مطالعات تجربی :

مطالعات رشد اقتصاد منطقه به دو گروه مطالعات تک منطقه‌ای و مطالعات چند منطقه‌ای (دو منطقه‌ای و بیشتر) تقسیم می‌شوند. مطالعات فونک و نیبار (۲۰۰۵) در خصوص اثر سرمایه اجتماعی در منطقه شرق آلمان بر رشد اقتصادی این منطقه در دوره زمانی ۱۹۹۷-۱۹۹۶ مطالعه هونگ و یوان (۲۰۱۱) در مورد نقش ساختار اقتصادی و صنعتی استان گوانگدونگ در چین، تحقیق پیر جیوانی و همکاران (۲۰۱۲) درباره اثر عوامل مختلف از جمله ایجاد صنایع جدید بر رشد اقتصاد استان‌های مختلف ایتالیا در دوره ۲۰۰۶-۲۰۰۱ و بالاخره مطالعه مالیک (۲۰۱۳) درباره نقش سرمایه گذاری خصوصی در رشد اقتصادی ۱۵ استان هند در دوره ۲۰۰۵-۱۹۹۳ در گروه مطالعات تک منطقه‌ای قرار می‌گیرند. در ایران هم مطالعاتی از این دست صورت گرفته است که مطالعه سلیمی فر (۱۳۸۱) در خصوص نقش توسعه صنعتی در رشد و توسعه منطقه‌ای در استان‌های کشور در دوره ۱۳۷۵-۱۳۵۵؛ پروانی (۱۳۸۱) در ارتباط با بررسی عوامل موثر بر رشد استان‌های منتخب کشور در دوره ۱۳۷۹-۱۳۷۶؛ محمدی (۱۳۸۱) در مورد نقش عوامل مختلف با تاکید بر آموزش بر رشد اقتصادی استان فارس در دوره ۱۳۷۹-۱۳۵۵ و مطالعه دهقان شبانی (۱۳۹۱) درباره اثر تجمیع فعالیت‌های صنعتی به همراه سایر عوامل موثر بر رشد اقتصادی مناطق مختلف کشور در دوره ۱۳۸۵-۱۳۷۹ از جمله این مطالعات می‌باشد. در تحقیقی بر عوامل رشد اقتصاد استان (حسین زاده - شریفی ۱۳۹۲) در نتیجه این تحقیق اشاره شد سه عامل افزایش تقاضای نهایی استان تغییر ضرایب سرریز از مناطق دیگر و افزایش سطح تقاضای نهایی سایر مناطق کشور اثر قابل توجهی بر رشد تولید استان داشته‌اند. نتایج این تحقیق

نشان داده‌اند که ارتباطات بین منطقه ای و به خصوص اثرات سرریزی تاثیر مهم و غیر قابل انکاری بر رشد اقتصاد استان گلستان داشته‌اند. این امر نشان می‌دهد که با افزایش تقاضای نهایی بخش‌های اقتصاد سایر مناطق کشور، این مناطق مقدار نهاده کمتری برای افزایش تولید خود از استان گلستان دریافت کرده‌اند و یکی از دلایل کاهش واردات بی‌رویه به کشور طی دوره‌های ۱۳۸۹-۱۳۸۵ و جایگزین کردن نهاده‌های خارجی به جای استفاده از تولیدات استان گلستان می‌باشد. به این دلیل کاهش واردات بی‌رویه از دنیای خارج و گسترش ارتباطات بین منطقه ای و به دنبال آن افزایش صادرات استان گلستان به سایر مناطق کشور می‌تواند گام موثری در رشد اقتصادی استان باشد. نتایج نشان داده تغییر رویکرد بعد از سال‌های ۱۳۸۵-۱۳۸۰ به علت عدم سرمایه‌گذاری لازم در جهت حفظ قدرت رقابت و مزیت نسبی این بخش در استان و از سوی دیگر تغییر ساختار اقتصاد استان و به عبارت بهتر افزایش سهم بخش خدمات و کاهش سهم بخش کشاورزی در این دوره بخش کشاورزی و صنایع وابسته به آن در زمره بخش‌های پایه ای استان محسوب می‌شود که حجم زیادی از فعالیت‌های اقتصادی و اشتغال استان به آنها مربوط می‌شود. در نتیجه یک شوک منفی بر این بخش‌ها و یا کاهش قدرت رقابت این بخش‌ها بر کل اقتصاد منطقه اثر منفی خواهد گذاشت. جدول آماری نشان می‌دهد در طی سال‌های ۹-۱۳۸-۱۳۸۵ بیشترین افزایش تولید به ترتیب در سه زیر بخش سایر خدمات، ساختمان، صنایع وابسته به کشاورزی می‌باشد. لذا برنامه ریزان منطقه بایستی سرمایه‌گذاری بیشتری برای افزایش توان تولیدی در این بخش‌ها و حفظ مزیت رقابتی این بخش‌ها را فراهم سازند تا با بالا گرفتن قدرت رقابت این بخش‌ها در مقایسه با دیگر مناطق زمینه صادرات بیشتر به سایر مناطق و حتی خارج از کشور و به دنبال آن رشد بیشتر استان فراهم گردد. ۹. نتیجه این مطالعات نشان دهنده اهمیت ارتباط بین منطقه ای بر رشد اقتصادی مناطق می‌باشد. و ثانیاً بین سطوح توسعه صنعتی و توسعه منطقه ای همبستگی معنا داری وجود دارد.

چهارچوب مفهومی:

یکی از نظریات در این حوزه نظریه تقدم دولت است بر اساس نظریه تقدم دولت درک کنشگران دولتی از منافع خودشان تعیین کننده روابط اقتصادی است که در جامعه متداول می‌شود. دولت در کشورهای در حال توسعه نه ابزار سرمایه بین المللی و نه بورژوازی بومی هستند بلکه کنشگرانی عاقل هستند که اقتصاد خود را صنعتی می‌کنند. با این حال برخی دیگر از نظریه پردازان مانند وارن معتقدند که دولت‌ها در کشورهای در حال توسعه توانسته‌اند نشان دهند که در اتخاذ مواضع سنگین علیه شرکت‌های خارجی موجود در قلمرو آنها واکنش‌های شدید می‌دهند.

در استان گلستان پیش از هر چیز باید بسترهای اقتصادی و سیاسی تقویت شود این منطقه با برخورداری از وجوه تمایزی همچون موقعیت جغرافیایی با ظرفیت‌های خدادادی که چهار اقلیم متفاوت آب و هوایی از قبیل کوه، جنگل، دریا و کویر را در یک محدوده جغرافیایی اندک با طی مسافت خیلی کم در خود جای داده، ۱۱۵ کیلومتر خط ساحلی، دسترسی به دریا، تنوع اقلیمی و گونه‌ای، پهنه سرزمینی، وجود مراکز علمی و پژوهشی و بهره‌برداری از خطوط ریلی و کلیدر شمال جنوب برای ورود به بازارهای بین‌المللی و منطقه اوراسیا و همچنین در مسیر عبوری سالیانه قریب به بیست میلیون زائر عبوری مشهدالرضا می‌باشد زمینه مستعدی را از این جهت داراست ولی باید با ایجاد زیرساخت و فرهنگ سازی در این زمینه خدادادی استفاده مطلوب با بالا بردن توقف زائران عبوری صورت گیرد که در زمینه اقتصاد گردشگری باید سهم بالایی در محوریت زدایی جوامع محلی و افزایش سطح رفاه عمومی کمک شایانی در زمینه توسعه گردشگری و اقتصاد اکوتوریسم خواهد بود.

پرسش های پژوهش :

-توسعه نیافتگی استان گلستان چه تاثیری بر ساختار معیشتی و ناهنجاریهای اجتماعی دارد ؟

-توسعه نیافتگی صنعتی و اقتصادی استان گلستان چه تاثیری بر افزایش توان تولیدی و اشتغال استان دارد ؟

روش شناسی پژوهش :

در این مقاله روش پژوهش تلفیقی از دو روش کیفی و کمی است. در بخش کمی روش مورد استفاده، تحلیل مقایسه ای بر اساس آمار ایران در سال ۹۸ و ۱۴۰۰ است که بر اساس شاخص های توسعه (نرخ اشتغال، بهداشت و آموزش) رتبه استان در هر شاخص تعیین شده است. همچنین در بخش کیفی از روش تحلیل مصاحبه های انجام شده با ۳۰ نفر از صاحب نظران که شامل استادان دانشگاه، نمایندگان مجلس و مدیران استان بوده بهره گرفته شده است.

قلمرو تحقیق :

محدوده و منطقه ای که برای تحقیق انتخاب شده استان گلستان می باشد.

جمع بندی نظرات مصاحبه شوندگان :

عبارت	مفهوم	مقوله جزئی	مقوله اصلی
در نگاه کلان وضعیت خودروها و ایمنی راه ها نقش اصلی در بروز تصادفات دارد	ایمنی پایین راهها	توسعه سرمایه گذاری	توسعه اقتصادی
دولت باید در استان گلستان سرمایه گذاری زیر بنایی و پایه از قبیل پتروشیمی و صنایع مرتبط انجام دهد	سرمایه گذاری ناکافی دولت	توسعه سرمایه گذاری	توسعه صنعتی
در استان های برخوردار از امکانات مانند یزد، اصفهان، خراسان رضوی، تهران و.. توسعه زودتر اتفاق می افتد.	دسترسی ضعیف به امکانات	توسعه سرمایه گذاری	توسعه اقتصادی
عقب نشینی بخش خصوصی برای سرمایه گذاری در مناطق کم تر برخوردارمانند گلستان	سرمایه گذاری ناچیز بخش خصوصی به دلیل ضعف حمایت	توسعه سرمایه گذاری	توسعه اقتصادی

		دولت	
توسعه اقتصادی	رشد اقتصادی	درآمد سرانه پایین	درآمد سرانه کم
توسعه صنعتی	ضعف صنعت	تبدیلی صنایع اندک	نبود صنایع تبدیلی و تکمیلی تا ارزش افزوده بیشتر بتوانیم ایجاد کنیم
توسعه اقتصادی	رشد اقتصادی	اقتصاد رانتهی	یک سری افراد ناکارآمد با استفاده از رانت هایی که بوده است به جای تولید کننده فعال
توسعه اقتصادی	توسعه سرمایه گذاری	تمایل ناچیز به تولید	انگیزه تولید ایجاد نمی گردد
توسعه صنعتی	ضعف صنعت	دو درصد کارگاههای صنعتی بین ۵۰ تا صد نفر	دو درصد صنایع ما برای ۵۰ تا ۱۰۰ نفر اشتغال ایجاد کرده اند.
توسعه اجتماعی	مشارکت و ظرفیت سازی	ضعف گفتمان توسعه در کشور	گفتمان توسعه در کشور هنوز در بسیاری از استان ها با مشکل مواجه است .
توسعه اجتماعی	کیفیت زندگی	درصد بالای بیکاری	حل معضل بیکاری در استان
توسعه سیاسی	چندگانه گرایی	لابی گری	متاسفانه در مجلس شاهد نگاه منطقه ای هستیم
توسعه سیاسی	چندگانه گرایی	لابی گری	نمایندگان نیز تلاش دارند برای مناطق خود بودجه بگیرند ؟
توسعه فرهنگی	صنایع فرهنگی	توسعه صنعت توریسم	توسعه صنعت توریسم نقش بسیار زیادی در ایجاد اشتغال دارد .
توسعه فرهنگی	فرهنگ سیاسی	اقوام مختلف یک فرصت است نه	وجود اقوام مختلف و تکرر فرهنگی در استان گلستان یک فرصت است .



		تهدید	
توسعه فرهنگی	صنایع فرهنگی	وجود فرهنگ غنی در استان	تأثیر شکاف مرکز پیرامون
توسعه صنعتی	شاخصهای توسعه صنعتی	پایین بودن شاخص های توسعه صنعتی	شاخص های توسعه صنعتی در استان گلستان نسبت به کل کشور بسیار پایین است .
توسعه سیاسی واجتماعی	کیفیت زندگی اجتماعی	پایین بودن ضریب سرمایه اجتماعی	پایین بودن مشارکت های اجتماعی در سطح استان

شاغلان	سهم شاغلان صنعت	سهم شاغلان خدمات	سهم شاغلان صنعت	سهم شاغلان کشاورزی	نرخ بیکاری ۲۴ تا ۱۵ ساله	نرخ بیکاری جمعیت ۱۵ ساله و بیشتر	سهم جمعیت دارای اشتغال ناقص	ت	ی	(ت)
--------	-----------------	------------------	-----------------	--------------------	--------------------------	----------------------------------	-----------------------------	---	---	-----

							زمانی	
	۳۴/۴	۴۸/۱	۳۰/۷	۲۱/۲	۲۲/۹	۸/۷	۱۸/۷	
	۲۶/۹	۷۴/۶	۱۷/۴	۸/۱	۵۷/۷	۱۵/۷	۹/۹	
	۳۴/۰	۶۲/۷	۲۷/۰	۱۰/۳	۳۰/۳	۹/۲	۱۳/۳	
	۳۰/۵	۳۴/۵	۳۱/۸	۳۳/۸	۲۵/۳	۱۰/۵	۲۴/۱	
	۱/۴	۰/۷	۰۰	۰/۷	۲/۴	۰/۲	۱/۸	
	۰/۳	۲/۸	۰/۱	۲/۹	۶/۲	۲/۷	۱/۱	
	مرکزی	کرمان	کرمان	تهران	سمنان	سمنان	بوشهر	

	۴۵/۹	۳۹/۱	۲۲/۶	۱/۷	۸/۴	۵/۷	۱/۸
	-	۱۶	۲۲	۷	۲۴	۱۸	۴
طرح آمارگیری نیروی کار بر اساس نیاز برنامه ریزان و با هدف شناخت ساختار و وضعیت جاری نیروی کار و تغییرات آن اجرا می	۳۳/۲	۵۱/۷	۲۸/۸	۱۹/۴	۲۷/۹	۹/۷	۱۷/۵

شود. این هدف از طریق "بر آورد شاخص های فصلی و سالانه ی نیروی کار در سطح کشور و استان ها" و "بر آورد تعداد سالانه در سطح کشور و استان ها" بر آورد تغییرات فصلی و سالانه ی شاخص های نیروی کار در سطح کل کشور و استان ها" و "بر آورد تغییرات سالانه ی شاخص های نیروی کار در سطح استان ها" تامین می شود. این طرح منطبق بر آخرین توصیه های سازمان بین المللی کار بوده و برای مقایسه بین المللی شاخص های نیروی کار، امکان بهتری را فراهم می کند. جامعه تحت پوشش طرح آمارگیری نیروی کار مجموعه افرادی است که طبق تعریف، عضو خانوارهای معمولی ساکن یا گروهی در نقاط شهری یا روستایی کشور هستند. لذا این طرح اعضای خانوارهای معمولی غیر ساکن و اعضای خانوارهای موسسه ای را پوشش نمی دهد. طبق جدول بالا وضعیت مقایسه ای نیروی کار در سال ۱۴۰۰ و ۱۴۰۱ طبق جدول سازمان مدیریت و برنامه ریزی استان گلستان ارائه شده است.

خلاصه یافته ها :

- نرخ مشارکت اقتصادی جمعیت ۱۵ ساله و بیشتر در استان گلستان ۳۷/۷ درصد و در کل کشور ۴۰/۵ استان گلستان از نظر شاخص نرخ مشارکت اقتصادی در جایگاه ۲۴ام کشور قرار دارد.
- نرخ بیکاری جمعیت ۱۵ ساله و بیش تر در استان گلستان ۹/۷ درصد و در کل کشور ۹/۷ درصد می باشد. استان گلستان از نظر شاخص نرخ بیکاری جمعیت ۱۵ ساله و بیش تر در جایگاه ۱۸ ام کشور قرار دارد.
- نرخ بیکاری جمعیت ۱۵-۲۴ ساله نشان می دهد که میزان بیکاری در این گروه سنی در استان گلستان برابر ۲۷/۹ درصد و در کل کشور برابر ۲۴/۲ درصد می باشد. استان گلستان از این حیث در جایگاه ۲۴ قرار دارد.
- سهم جمعیت ۱۵ ساله و بیشتر دارای اشتغال ناقص در استان نشان می دهد که ۱۷/۵ درصد جمعیت شاغل دارای اشتغال ناقص زمانی هستند و این در حالی است که میزان این شاخص در کل کشور ۹/۵ درصد می باشد. استان گلستان از نظر شاخص سهم جمعیت شاغل دارای اشتغال ناقص زمانی در جایگاه ۴ ام کشور قرار دارد. به عبارت دیگر، ۳۰ استان سهم اشتغال ناقص زمانی بالاتری نسبت به استان گلستان دارند.
- سهم اشتغال بخش های عمده اقتصادی استان گلستان شامل: بخش خدمات ۵۱/۷ درصد، بخش صنعت ۲۸/۸ درصد و بخش کشاورزی با ۱۹/۴ درصد که این شاخص در کل کشور برابر است با: بخش خدمات ۵۳/۷ درصد، بخش

صنعت ۳۲/۲ درصد و بخش کشاورزی با ۱۳/۰ درصد. استان گلستان از نظر سهم شاغلان بخش خدمات در جایگاه ۱۶، بخش صنعت در جایگاه ۲۲ و در بخش کشاورزی جایگاه ۷ قرار دارد.

الف: نرخ مشارکت اقتصادی (نرخ فعالیت)

جمعیت فعال اقتصادی: تمام افراد ۱۵ ساله و بیش تر (حد اقل سن تعیین شده) که در هفته تقویمی قبل از هفته آماری (مرجع) طبق تعریف کار، در تولید کالا و خدمات مشارکت داشته (شاغل) و یا از قابلیت مشارکت برخوردار بوده اند (بیکار) جمعیت فعال اقتصادی محسوب می شوند.

نرخ مشارکت اقتصادی: عبارت است از نسبت جمعیت فعال (شاغل و بیکار) ۱۵ ساله و بیش تر به جمعیت در سن کار، ۱۵ ساله و بیش تر، ضرب در ۱۰۰.

بررسی نرخ مشارکت اقتصادی جمعیت ۱۵ ساله و بیش تر در زمستان ۱۴۰۱ کل کشور و استان گلستان نشان می دهد که در کل کشور ۴۰/۵ درصد و استان گلستان ۳۷/۷ درصد جمعیت در سن کار (۱۵ ساله و بیش تر) از نظر اقتصادی فعال بوده اند یعنی در گروه شاغلان یا بیکاران قرار گرفته اند. (نمودار ۱)

نتایج نرخ مشارکت اقتصادی در کل کشور و استان گلستان در زمستان ۱۴۰۱ نشان می دهد که نرخ مشارکت اقتصادی در استان گلستان نسبت به کل کشور به تفکیک سکونت همواره کمتر بوده است. مقایسه تغییرات نرخ مشارکت اقتصادی کل کشور و استان گلستان در زمستان ۱۴۰۱ با فصل مشابه سال قبل (زمستان ۱۴۰۰) و فصل قبل (پاییز ۱۴۰۱) به تفکیک جنسیت و سکونت در جدول ۱ آورده شده است.

بررسی تغییرات نرخ مشارکت اقتصادی استان گلستان نشان می دهد که این شاخص، در استان گلستان نسبت به فصل مشابه در سال قبل (زمستان ۱۴۰۰) ۰/۸ درصد کاهش و نسبت به فصل قبل (پاییز ۱۴۰۱) ۰/۴ درصد کاهش داشته است.



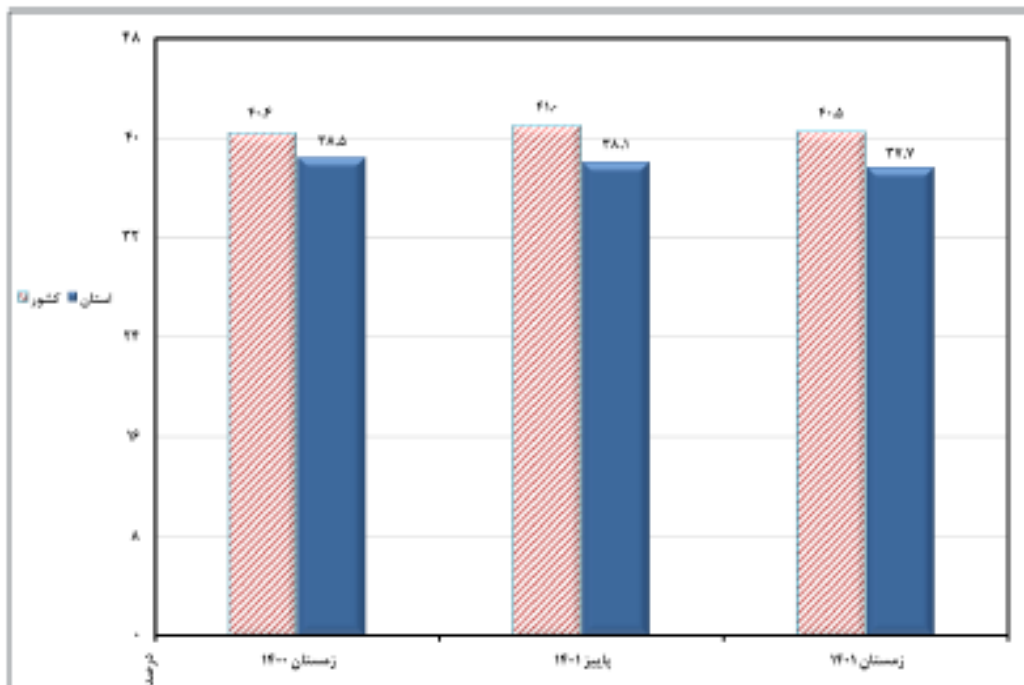
چکیده نتایج طرح آمارگیری نیروی کار - زمستان ۱۴۰۱



جدول ۱- نرخ مشارکت اقتصادی استان گلستان و کل کشور

سکونت		جنسیت		کل	سال / فصل	
روستایی	شهری	زن	مرد			
۴۱.۸	۴۰.۰	۱۲.۸	۶۸.۰	۴۰.۴	زمستان ۱۴۰۰	کل کشور
۴۲.۹	۴۰.۵	۱۳.۶	۶۸.۵	۴۱.۰	پاییز ۱۴۰۱	
۴۱.۵	۴۰.۲	۱۳.۳	۶۷.۸	۴۰.۵	زمستان ۱۴۰۱	
۳۶.۹	۳۹.۸	۱۲.۷	۶۴.۸	۳۸.۵	زمستان ۱۴۰۰	استان گلستان
۳۶.۴	۳۹.۴	۱۲.۷	۶۳.۸	۳۸.۱	پاییز ۱۴۰۱	
۳۵.۹	۳۸.۹	۱۱.۱	۶۳.۹	۳۷.۷	زمستان ۱۴۰۱	

نمودار ۱- مقایسه نرخ مشارکت اقتصادی استان گلستان و کشور

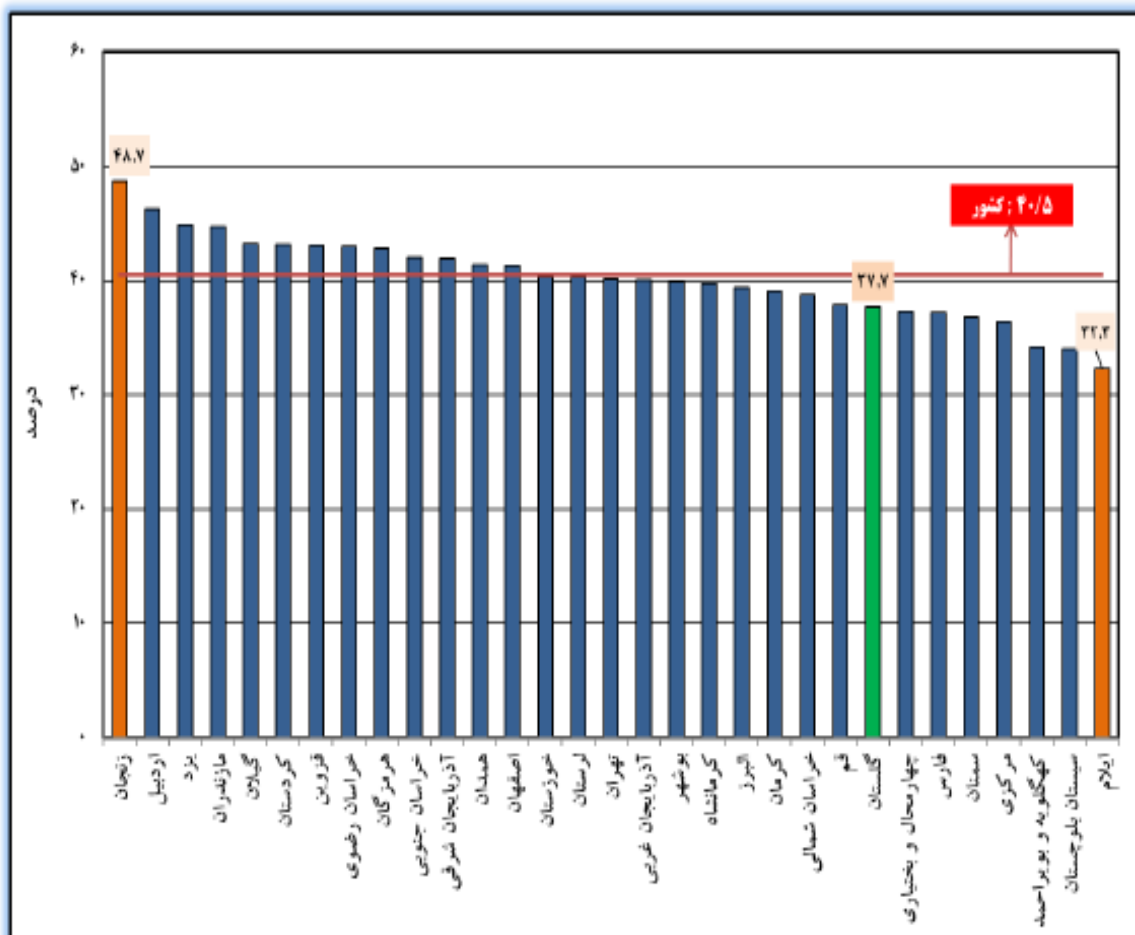




## چکیده نتایج طرح آمارگیری نیروی کار - زمستان ۱۴۰۱

بررسی نرخ مشارکت استان‌های کشور در زمستان ۱۴۰۱، نشان می‌دهد استان زنجان با ۴۸/۷ درصد بالاترین نرخ و استان ایلام با ۳۲/۳ درصد پایین‌ترین نرخ مشارکت را در بین استان‌های کشور دارا هستند. استان گلستان از نظر شاخص نرخ مشارکت اقتصادی (نرخ فعالیت) در جایگاه ۲۴ کشور قرار دارد. (نمودار ۲)

نمودار ۲- مقایسه نرخ مشارکت استان‌های کشور در زمستان ۱۴۰۱

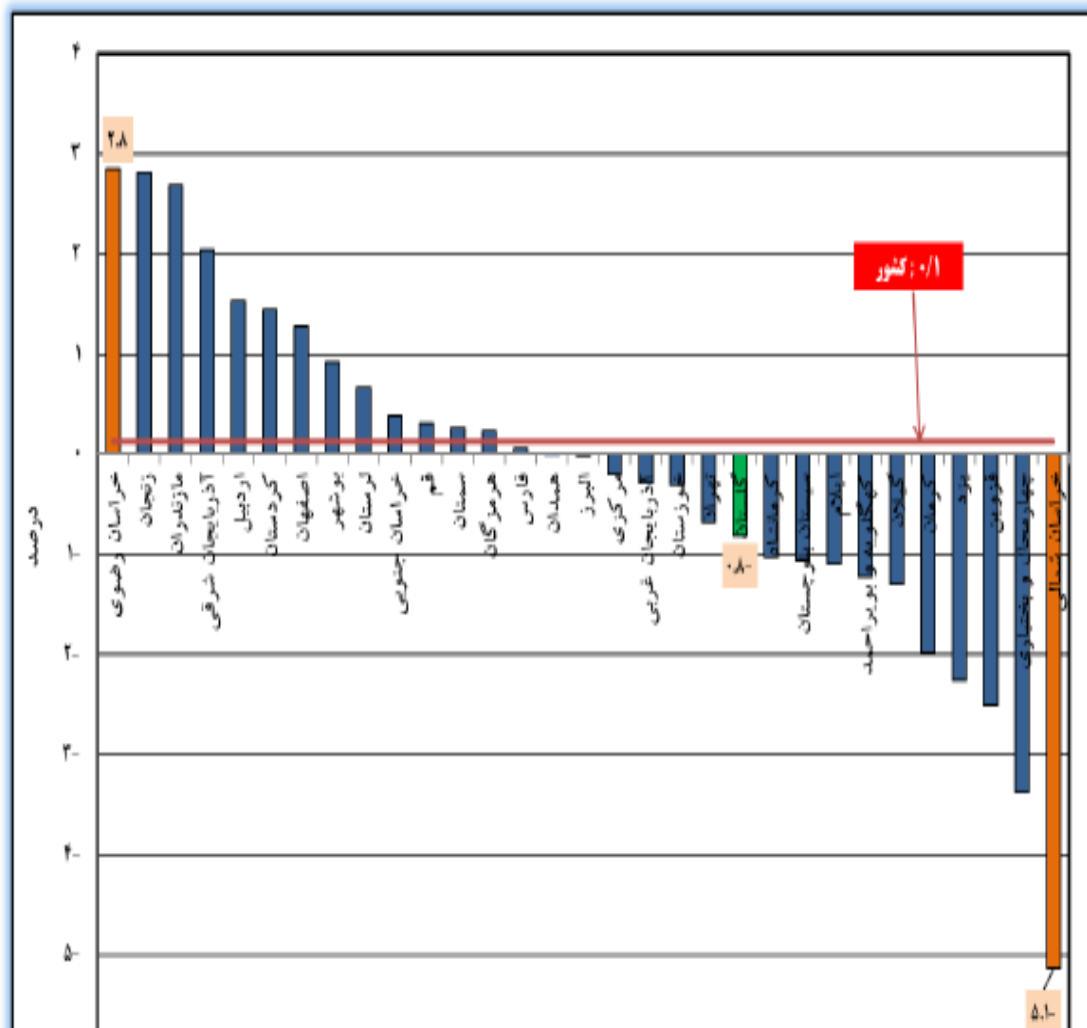


## چکیده نتایج طرح آمارگیری نیروی کار - زمستان ۱۴۰۱



میزان تغییرات نرخ مشارکت اقتصادی استان‌های کشور در زمستان ۱۴۰۱ نسبت به فصل مشابه سال قبل (زمستان ۱۴۰۰) نشان می‌دهد که این تغییرات در ۱۶ استان افزایشی و در ۱۵ استان کاهش داشته است که استان گلستان از این حیث در جایگاه ۲۱ کشور قرار دارد. (نمودار ۳)

نمودار ۳- میزان تغییرات نرخ مشارکت اقتصادی استان‌های کشور در زمستان ۱۴۰۱ نسبت به فصل مشابه سال قبل (زمستان ۱۴۰۰)



ب- نرخ بیکاری :

بیکار به تمام افراد ۱۵ ساله و بیشتر اطلاق می شود که :

- ۱- در هفته مرجع فاقد کار باشند (دارای اشتغال مزدبگیری یا خود اشتغالی نباشند )
- ۲- در هفته مرجع و یا هفته بعد از آن آماده‌برای کار باشند (برای اشتغال مزدبگیری یا خود اشتغالی آماده باشند).
- ۳- در هفته مرجع و سه هفته قبل از آن جویای کار باشند (اقدامات مشخصی را به منظور جستجوی اشتغال مزدبگیری و یا خود اشتغالی به عمل آورده باشند).

افرادی که به دلیل آغاز به کار در آینده و یا انتظار بازگشت به شغل قبلی جویای کار نبوده، ولی فاقد کار و آماده برای کار بوده اند نیز بیکار محسوب می شوند .

نرخ بیکاری: عبارت است از نسبت جمعیت بیکار به جمعیت فعال (شاغل و بیکار) ضرب در ۱۰۰.

بررسی نرخ بیکاری جمعیت ۱۵ ساله و بیش تر استان گلستان و کشور نشان می دهد که استان گلستان ۹/۷ درصد و کل کشور ۹/۷ درصد از جمعیت فعال بیکار بوده اند.

بر اساس این نتایج، استان گلستان دارای نرخ بیکاری (۱۵/۷ درصد) در زنان و (۸/۷ درصد) در مردان می باشد . همچنین نرخ بیکاری استان در نقاط روستایی (۱۰/۵ درصد) و در نقاط شهری (۹/۲ درصد) بوده است .

بررسی تغییرات نرخ بیکاری استان گلستان نشان می دهد که این شاخص، نسبت به فصل مشابه سال قبل (زمستان ۱۴۰۰) ۲/۷ درصد و نسبت به فصل قبل (پاییز ۱۴۰۱) ۰/۲ درصد افزایش داشته اند. (جدول ۲ و نمودار ۵)



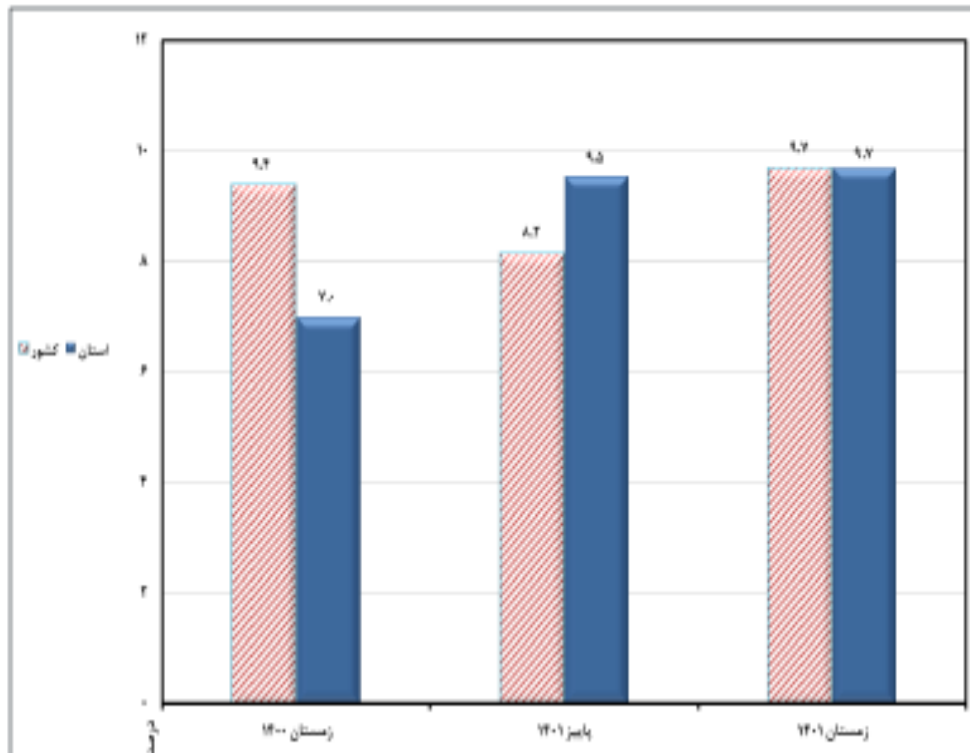


## چکیده نتایج طرح آمارگیری نیروی کار - زمستان ۱۴۰۱

جدول ۲- نرخ بیکاری استان گلستان و کشور

مکونت		جنسیت		کل	سال / فصل	
روستایی	شهری	زن	مرد			
۸.۰	۹.۹	۱۴.۹	۸.۴	۹.۴	زمستان ۱۴۰۰	کل کشور
۵.۸	۸.۹	۱۴.۲	۷.۰	۸.۲	پاییز ۱۴۰۱	
۷.۹	۱۰.۳	۱۵.۷	۸.۵	۹.۷	زمستان ۱۴۰۱	
۱۰.۰	۴.۹	۹.۴	۶.۵	۷.۰	زمستان ۱۴۰۰	استان گلستان
۱۱.۱	۸.۵	۱۶.۱	۸.۲	۹.۵	پاییز ۱۴۰۱	
۱۰.۵	۹.۲	۱۵.۷	۸.۷	۹.۷	زمستان ۱۴۰۱	

نمودار ۵- نرخ بیکاری استان گلستان و کشور

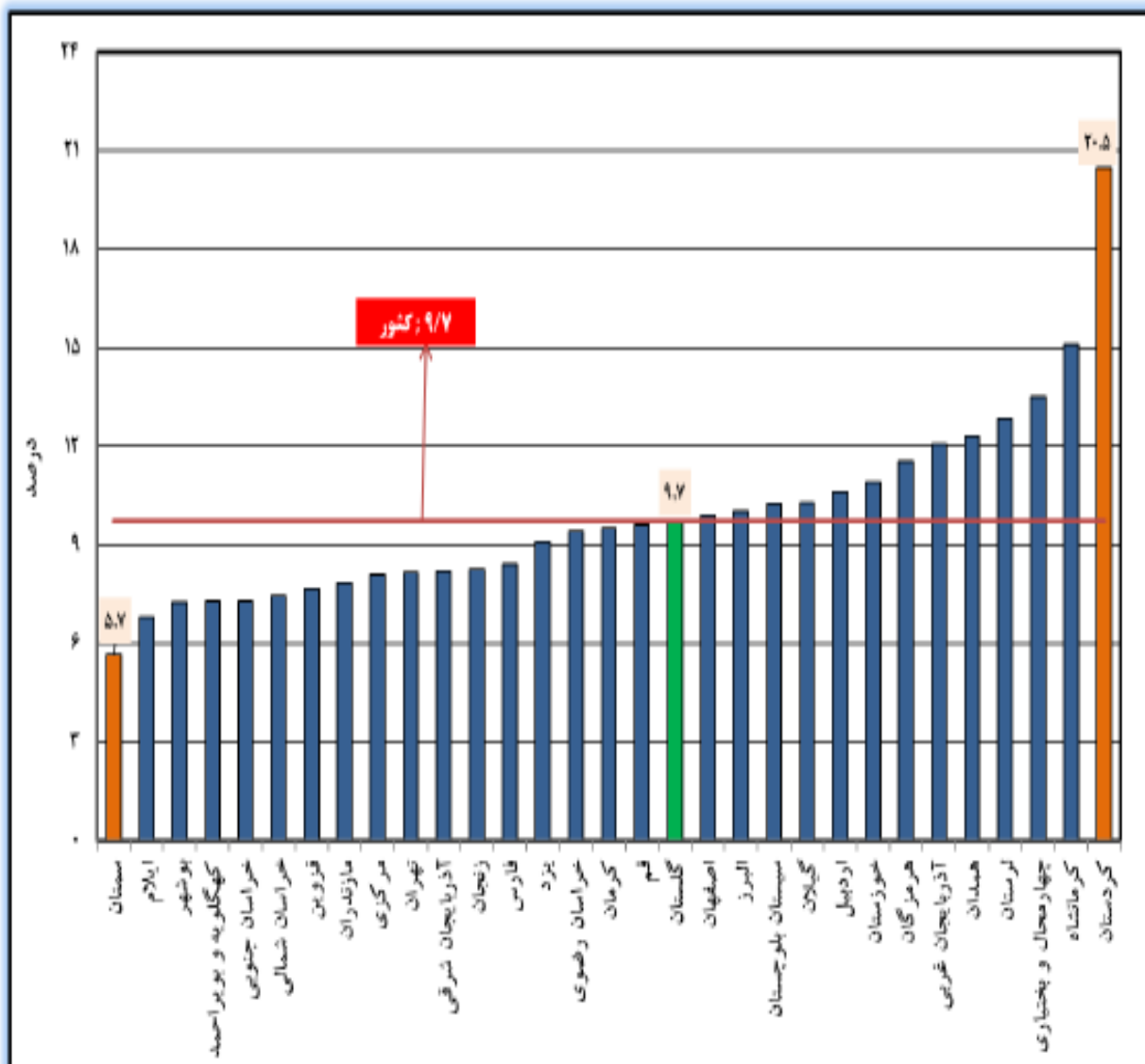


## چکیده نتایج طرح آمارگیری نیروی کار - زمستان ۱۴۰۱



بررسی نرخ بیکاری استان‌های کشور در زمستان ۱۴۰۱، نشان می‌دهد استان سمنان با  $5/7$  درصد پایین‌ترین نرخ و استان کردستان با  $20/5$  درصد بالاترین نرخ بیکاری را در بین استان‌های کشور دارا هستند. استان گلستان از نظر شاخص نرخ بیکاری در جایگاه ۱۸ کشور قرار دارد. (نمودار ۶)

نمودار ۶- مقایسه نرخ بیکاری استان‌های کشور در زمستان ۱۴۰۱

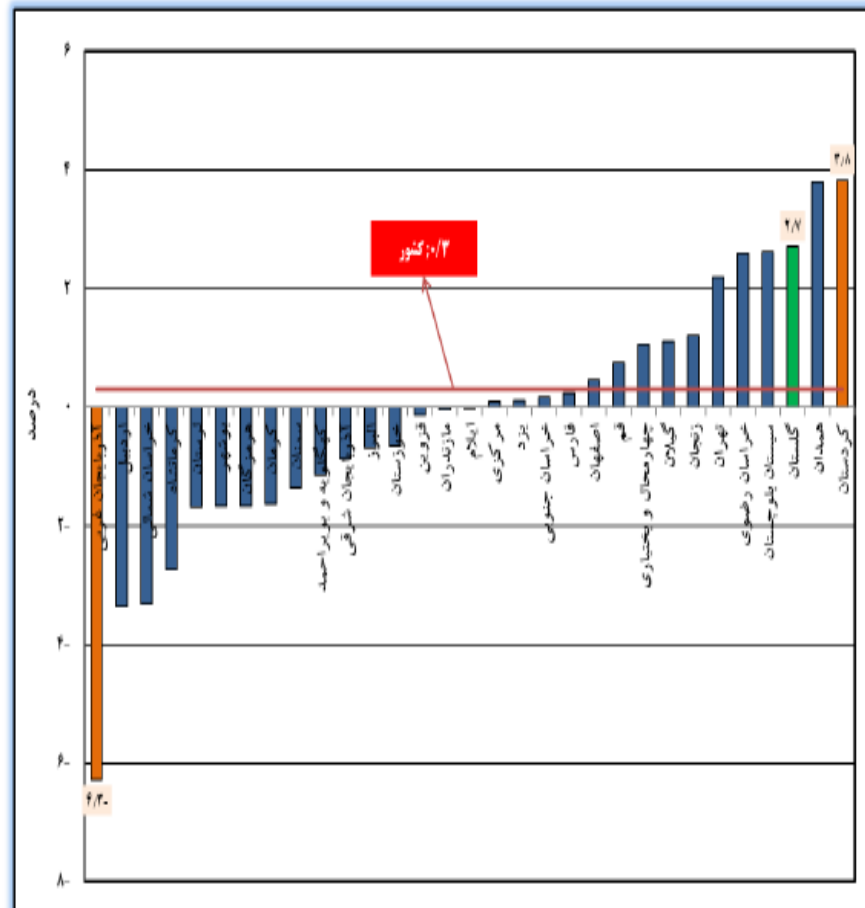




## چکیده نتایج طرح آمارگیری نیروی کار - زمستان ۱۴۰۱

میزان تغییرات نرخ بیکاری استان‌های کشور در زمستان ۱۴۰۱ نسبت به فصل مشابه سال قبل (زمستان ۱۴۰۰) نشان می‌دهد که این تغییرات در ۱۷ استان کاهش و در ۱۴ استان افزایش داشته است و استان گلستان از این حیث در جایگاه ۲۹ در بین استان‌های کشور قرار دارد. (نمودار ۷)

نمودار ۷- میزان تغییرات نرخ بیکاری استان‌های کشور در زمستان ۱۴۰۱ نسبت به فصل مشابه سال قبل (زمستان ۱۴۰۰)



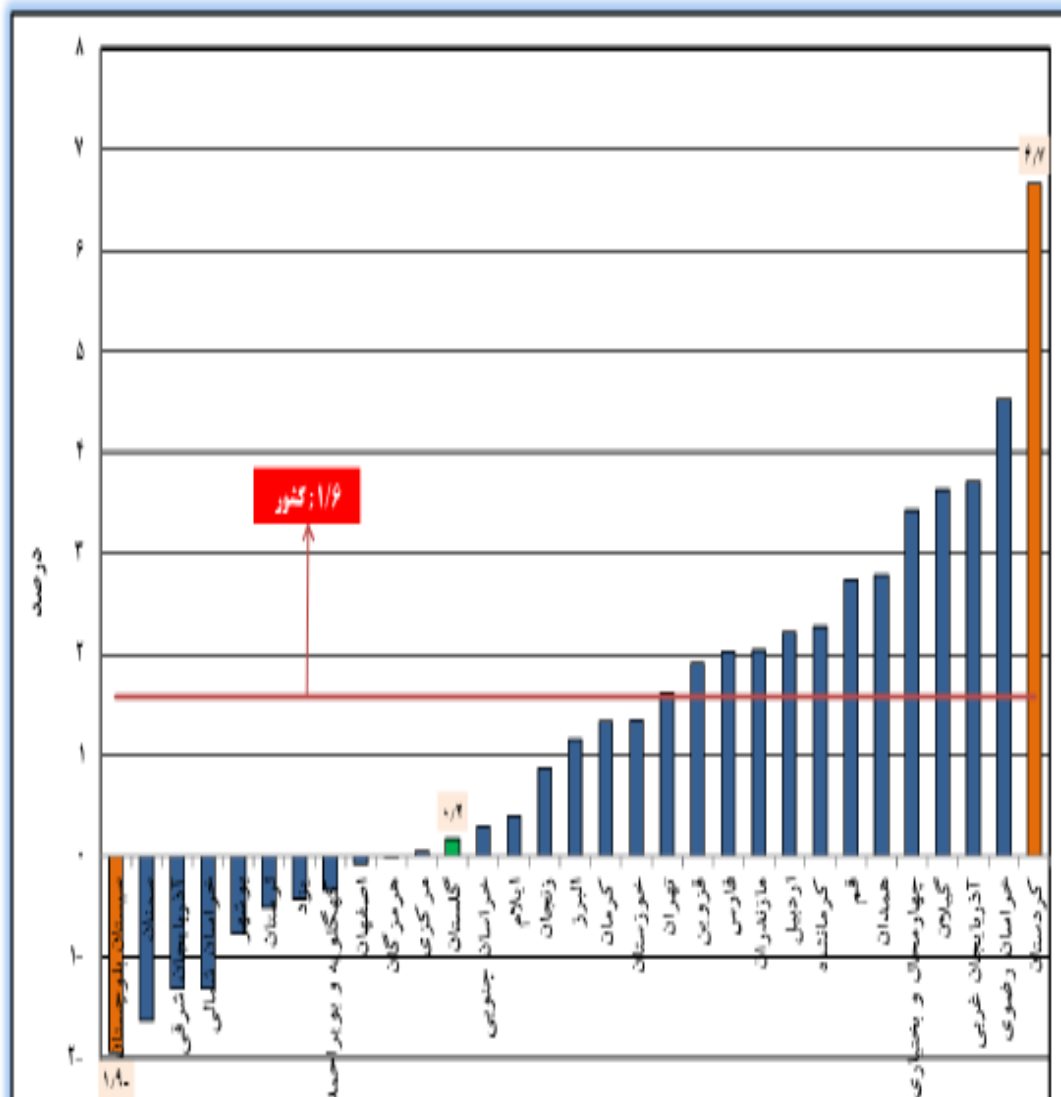
## چکیده نتایج طرح آمارگیری نیروی کار - زمستان ۱۴۰۱



میزان تغییرات نرخ بیکاری استان‌های کشور در زمستان ۱۴۰۱ نسبت به فصل قبل (پاییز ۱۴۰۱) نشان می‌دهد که این تغییرات در ۹ استان کاهش و در ۲۲ استان افزایش داشته است که استان گلستان از این حیث در جایگاه ۱۲ کشور قرار دارد.

(نمودار ۸)

نمودار ۸- میزان تغییرات نرخ بیکاری استان‌های کشور در زمستان ۱۴۰۱ نسبت به فصل قبل (پاییز ۱۴۰۱)



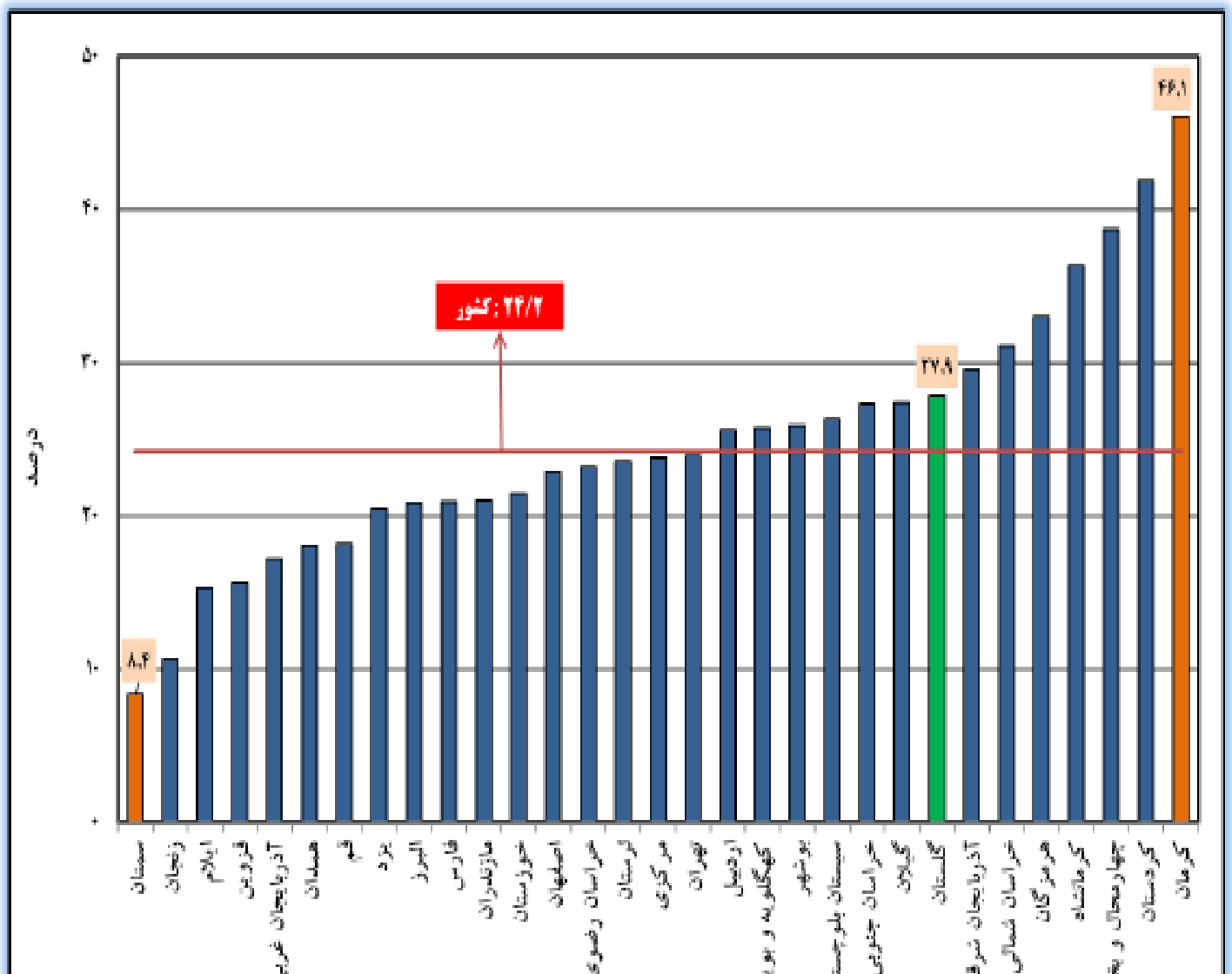
## چکیده نتایج طرح امارگیری نیروی کار - زمستان ۱۴۰۱

مرکز آمار ایران - تهران

نرخ بیکاری جمعیت ۱۵-۲۴ ساله نشان می‌دهد که میزان بیکاری در این گروه سنی در استان گلستان برابر ۲۷/۹ درصد و در کل کشور برابر ۲۴/۲ درصد می‌باشد. استان گلستان از این حیث در جایگاه ۲۴ در بین استان‌های کشور قرار دارد. (نمودار ۹)

این نرخ بیکاری در استان گلستان برای مردان ۲۲/۹ درصد و برای زنان ۵۷/۷ درصد و برای نقاط شهری ۳۰/۳ درصد و برای نقاط روستایی ۲۵/۳ درصد است.

### نمودار ۹- مقایسه نرخ بیکاری جمعیت ۱۵-۲۴ ساله استان‌های کشور در زمستان ۱۴۰۱





## فصلنامه بازاریابی خدمات عمومی

دوره ۲، شماره ۴، زمستان ۱۴۰۳، مقاله پژوهشی، صفحات 70-106

### چکیده نتایج طرح آمارگیری نیروی کار - زمستان ۱۴۰۱



#### ج - سهم اشتغال ناقص زمانی :

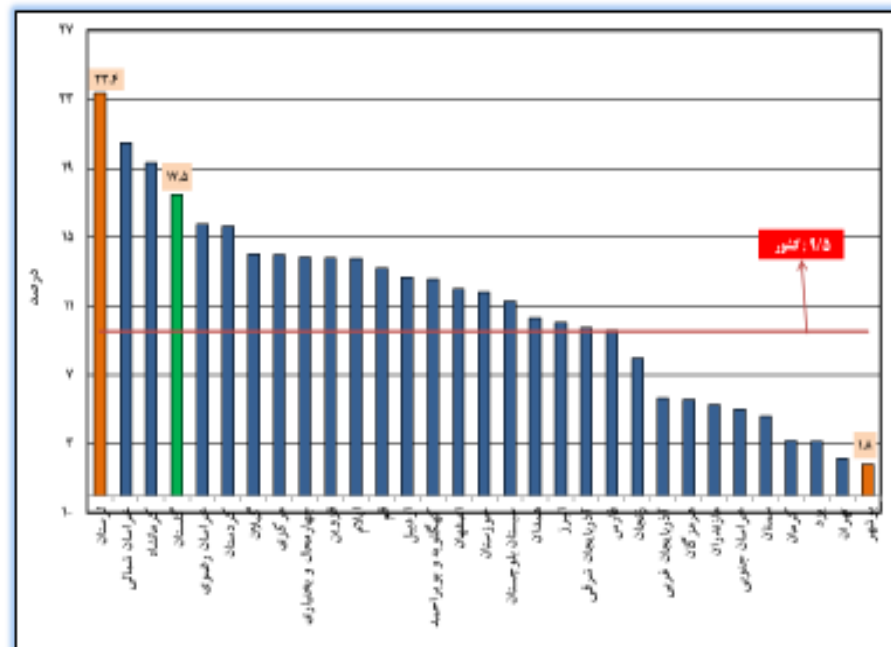
**افراد دارای اشتغال ناقص زمانی**، شامل تمام شاغلانی است که در هفته مرجع، حاضر در سر کار یا غایب موقت از محل کار بوده، به دلایل اقتصادی نظیر رکود کاری، پیدا نکردن کار یا ساعت کار بیش تر، قرار داشتن در فصل غیر کاری و ... کمتر از ۴۴ ساعت کار کرده، خواهان و آماده برای انجام کار اضافی در هفته مرجع بوده‌اند. مجموع ساعت کار اضافی است که افراد دارای اشتغال ناقص تمایل به انجام آن دارند (تا سقف ۴۴ ساعت).

سهم اشتغال ناقص زمانی : عبارت است از نسبت جمعیت دارای اشتغال ناقص به جمعیت شاغل، ضرب در ۱۰۰.

سهم اشتغال ناقص زمانی در زمستان ۱۴۰۱ برای استان ۱۷/۵ درصد و کل کشور، ۹/۵ درصد بوده است که از این حیث، استان گلستان جایگاه ۴ را در بین استان‌های کشور دارا می‌باشد. بر اساس نتایج بدست آمده از این شاخص در زمستان ۱۴۰۱، استان لرستان با سهم ۲۳/۴ درصد بیشترین و استان یوشهر با سهم ۱/۸ درصد کمترین سهم اشتغال ناقص زمانی را دارا بوده‌اند.

(نمودار ۱۰)

نمودار ۱۰- مقایسه سهم جمعیت شاغل دارای اشتغال ناقص زمانی استان‌های کشور در زمستان ۱۴۰۱





## چکیده نتایج طرح آمارگیری نیروی کار - زمستان ۱۴۰۱

۱۵

### د- سهم شاغلان:

بررسی اشتغال در بخش‌های عمده اقتصادی استان گلستان نشان می‌دهد که بخش خدمات با ۵۱/۷ درصد بیشترین سهم اشتغال را به خود اختصاص داده است. بخش صنعت با ۲۸/۸ درصد و بخش کشاورزی با ۱۹/۴ درصد در مراتب بعدی قرار دارند. توزیع سهم شاغلان کشور در بخش‌های عمده اقتصادی عبارت است از: بخش خدمات ۵۳/۷ درصد، بخش صنعت با ۳۳/۲ و بخش کشاورزی ۱۳/۰ درصد. (جدول ۳ و نمودار ۱۱)

استان گلستان از نظر سهم شاغلان بخش خدمات در جایگاه ۱۶، بخش کشاورزی جایگاه ۷ و در بخش صنعت در جایگاه ۲۲ قرار دارد. (نمودارهای ۱۲، ۱۳ و ۱۴)

جدول ۳- سهم شاغلان بخش‌های عمده اقتصادی استان گلستان و کشور

خدمات	صنعت	کشاورزی	شرح
۵۱.۹	۳۳.۶	۱۴.۵	زمستان ۱۴۰۰
۵۱.۱	۳۴.۶	۱۴.۳	پاییز ۱۴۰۱
۵۳.۷	۳۳.۲	۱۳.۰	زمستان ۱۴۰۱
۴۸.۹	۲۸.۷	۲۲.۴	زمستان ۱۴۰۰
۵۱.۰	۲۸.۹	۲۰.۱	پاییز ۱۴۰۱
۵۱.۷	۲۸.۸	۱۹.۴	زمستان ۱۴۰۱





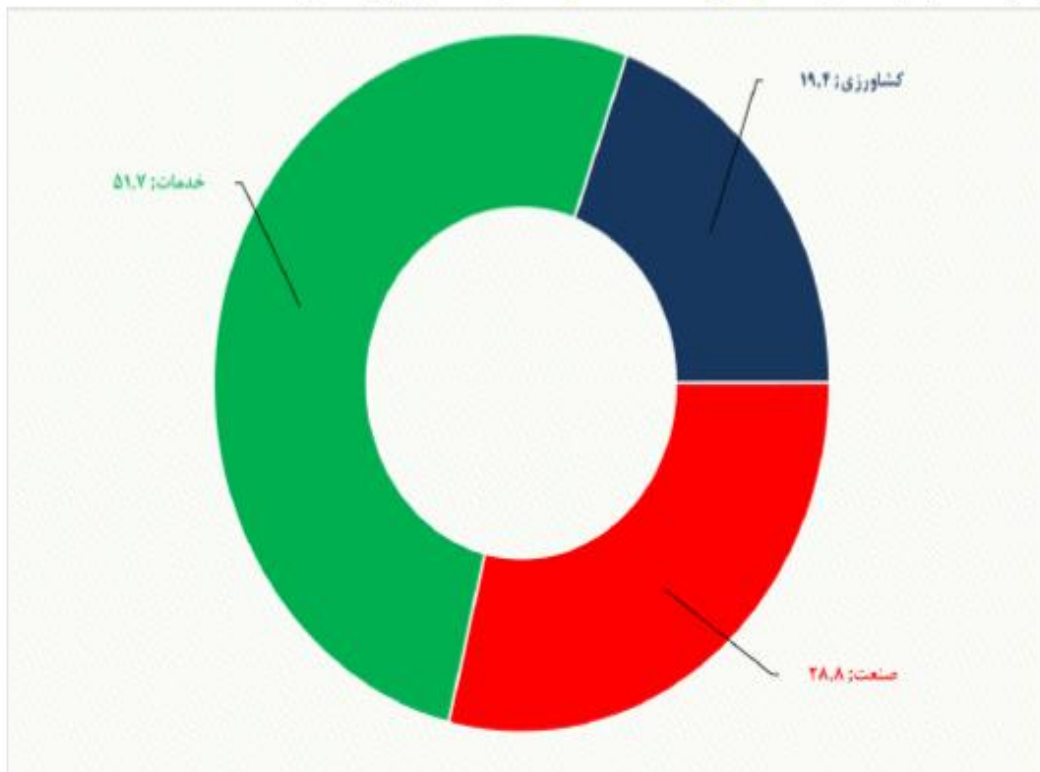
## فصلنامه بازاریابی خدمات عمومی

دوره ۲، شماره ۴، زمستان ۱۴۰۳، مقاله پژوهشی، صفحات 70-106

### چکیده نتایج طرح آمارگیری نیروی کار - زمستان ۱۴۰۱



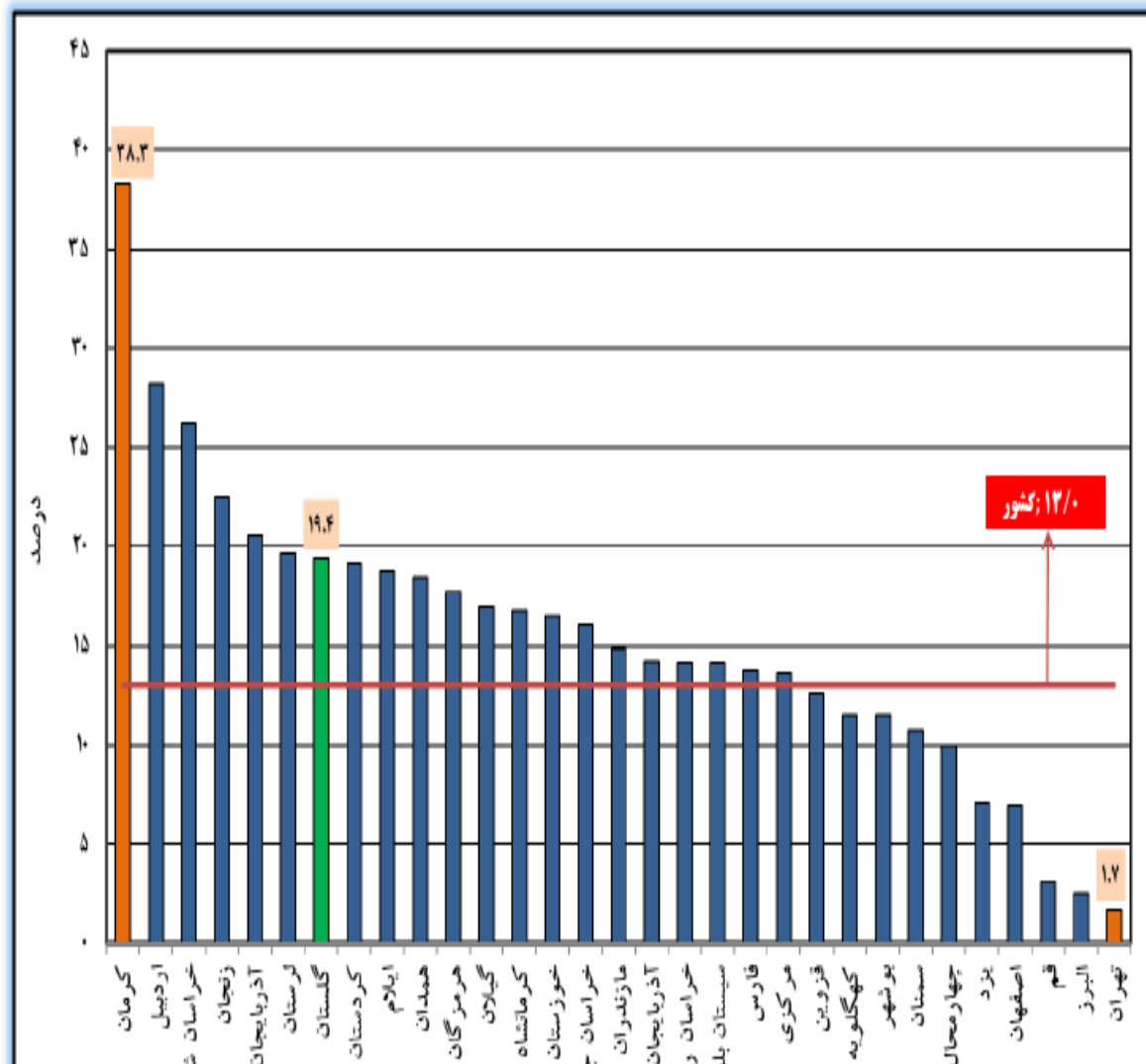
نمودار ۱۱- سهم شاغلان بخش‌های عمده اقتصادی استان گلستان در زمستان ۱۴۰۱

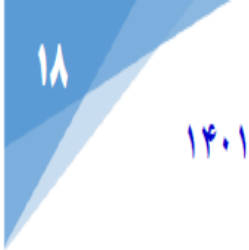




## چکیده نتایج طرح آمارگیری نیروی کار - زمستان ۱۴۰۱

### نمودار ۱۲- سهم شاغلان بخش کشاورزی استان‌های کشور در زمستان ۱۴۰۱

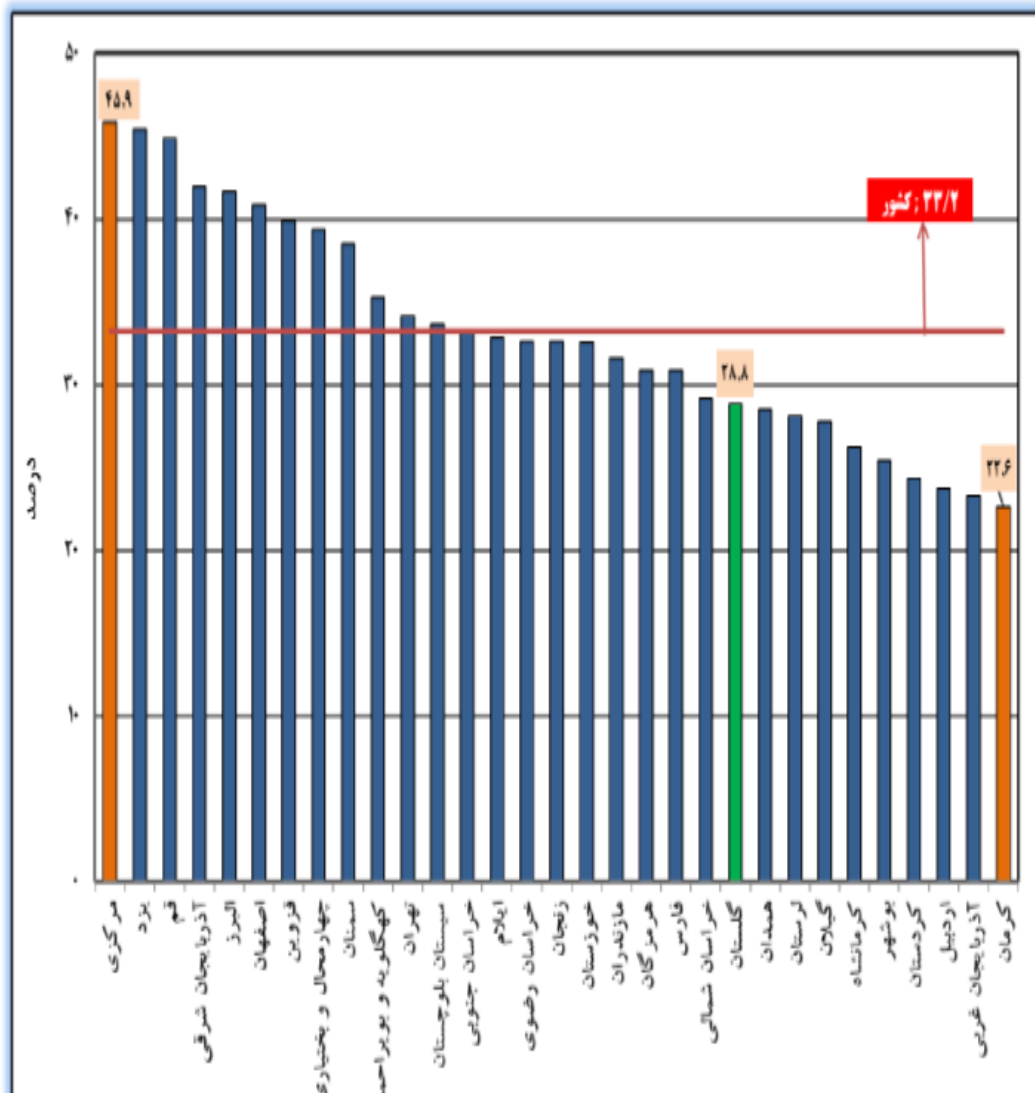




## چکیده نتایج طرح آمارگیری نیروی کار - زمستان ۱۴۰۱



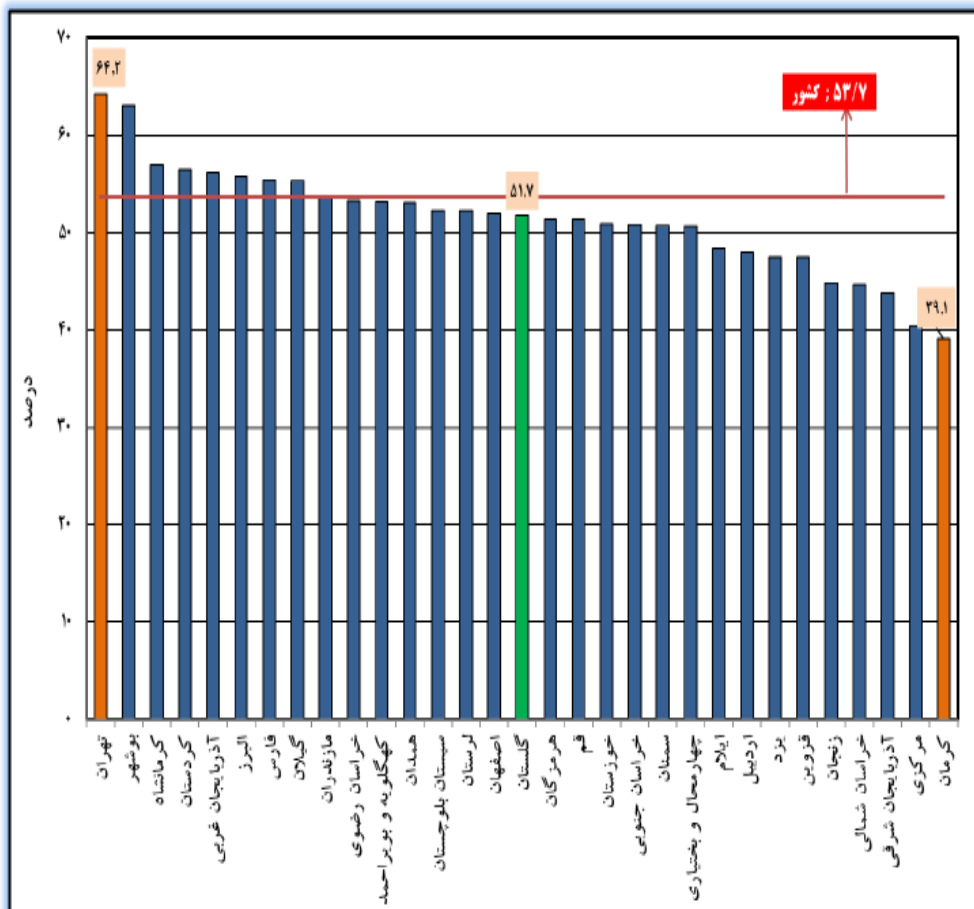
### نمودار ۱۳- سهم شاغلان بخش صنعت استان‌های کشور در زمستان ۱۴۰۱





## چکیده نتایج طرح آمارگیری نیروی کار - زمستان ۱۴۰۱

نمودار ۱۴- سهم شاغلان بخش خدمات استان‌های کشور در زمستان ۱۴۰۱



تحلیل پرسش‌های پژوهش :

۱- نقش ساختارهای قدرت مرکزی بر عدم توسعه استان گلستان؟

۲- نقش تمرکزگرایی بر عدم توسعه صنعتی و اقتصادی استان گلستان؟

پرسش های مطرح شده در این پژوهش که بر گرفته از ساختار مفهومی تحقیق می باشد نقش ساختار قدرت بر کنترل منابع مادی تولید و منابع انسانی و تحلیل نقش ساختار قدرت مرکزی حاکم بر پیرامون و تاثیر سیاست های اقتصادی و سیاسی منحصر منطقه ای از طریق اعمال سیاست های تبعیض آمیز و عدم آمایش سرزمینی که در نتیجه عدم توسعه متوازن بین استان ها را رقم زده است بنا بر این گفتمان ضعیف توسعه، روحیه پایین تولید، سرمایه گذاری ناچیز، مهاجرت منطقه ای نخبگان و گروه جوان وزیر ساخت های ضعیف اقتصادی و صنعتی که از مصاحبه ها اقتباس شده در عدم توسعه استان نقش اساسی ایفاء می نماید بنا بر این کنترل منابع مادی و تولید، کنترل منابع انسانی، سرمایه گذاری ناکافی در بخش های صنعتی، خدماتی و تولیدی و صنایع تبدیلی که باعث بکارگیری اندک توان نیروی انسانی بومی وزیر ساخت های ناکافی، تمرکزگرایی باعث بالا رفتن نرخ رشد بیکاری ۲/۲۴ درصد در جمعیت فعال ۲۴-۱۵ و باعث توسعه نیافتگی استان گردیده و از آنجایی که استان گلستان و توسعه آنهم نه بصورت زیر ساختی و صنایع تبدیلی بلکه توسعه سنتی و بومی با ساختار کشاورزی را رقم زده که آنهم در جایگاه خود با توجه به سهم اشتغال در زیر بخش کشاورزی با ۲/۲۴ درصد در سال ۱۴۰۱ و دارا بودن رتبه دهم کشور و همچنین با ارزش افزوده ۱۲۱۳۳۳ میلیارد ریال و رتبه دهم کشور در ارزش افزوده بخش کشاورزی با ۳/۷ درصد کل در آمد کشور میزان توسعه یافتگی اندک را بدنبال دارد.

بحث و نتیجه گیری :

یکی از محوری ترین مفاهیم در بخش توسعه با تمام ابعاد و شاخص ها مفهوم مشارکت است. مشارکت در توسعه اقتصادی با حضور بخش خصوصی در بازار و فعالیت های اقتصادی میسر می گردد. هر چند بعضی از صاحب نظران توسعه فرهنگی را هم به موازات توسعه اقتصادی مورد اهمیت می دانند. تمرکزگرایی در برنامه ریزی و عدم توجه به مناطق دیگر از موانع دسترسی به توسعه پایدار و همه جانبه است یکی از آسیب های که سیاست گذاران در بخش توسعه به آن توجه نمی کنند وجود تمرکزگرایی و تبعیض در اختصاص و اجرای برنامه های توسعه ای در بخش های مختلف است که به توسعه نامتوازن دامن می زند و به همین دلیل است که برخی بخش ها توسعه یافته تر و برخی اصطلاحاً توسعه نیافته مورد خطاب قرار می گیرند. منطقه مورد بحث استان گلستان است که یکی از مناطق کمتر توسعه یافته را با خود یدک می کشد. در تبیین جایگاه استان در شاخص های توسعه ای که در بین ۳۱ استان کشور در شاخص صنعت در ارزش افزوده در سال ۱۴۰۱ رتبه ۲۲ کشور و در مشارکت اقتصادی در سال ۱۴۰۱ رتبه ۲۴ کشور را داشته که آمارهای فوق این پرسش را به ذهن خواننده متبادر می کند که چرا با توجه به ظرفیت های بالای طبیعی، اقتصادی و فرهنگی وضعیت استان این گونه است؟

یکی از راهکارهای توسعه صنعتی استان ارزیابی قابلیت و تعیین اولویت خوشه های صنعتی در استان گلستان توسعه پایدار، جهت دهی صنایع کوچک و متوسط به سمت خوشه شدن می باشد. منظور از خوشه شدن شکل گیری یک خوشه بر اساس اصل کارآیی جمعی و مبتنی بر تمرکز جغرافیایی شرکت های هم تخصص و ایجاد مجموعه ای متعامل با تهدیدها و فرصت هایی مشترک می باشد. که می توان د بر ای اولویت خوشه های صنعتی استان به ترتیب خوشه فرش دستباف، خوشه لبنی، خوشه طیور و ادوات کشاورزی و خوشه آرد و صنایع دستی دسته بندی شده است. چرا که خوشه های صنعتی در چند دهه اخیر بعنوان یک استراتژی مناسب برای کسب مزیت های رقابتی و افزایش توانمندی صنایع در سطوح مختلف برنامه ریزی به

ویژه در سطح منطقه ای مطرح شده است. و مورد توجه برنامه ریزان و سیاست گذاران در کشورهای صنعتی و در حال توسعه قرار گرفته است. (هادی زنور و همکاران ۱۳۹۰) بررسی خوشه های صنعتی در دو دهه گذشته به منظور شتاب بخشیدن به رشد اقتصادی و ایجاد اشتغال از اهمیت خاصی برخوردار شده است. خوشه های صنعتی بر اساس تقسیم کار تخصصی، همکاری بین صنایع یادگیری تعاملی و سایر اموری که برای رقابتی شدن صنایع لازم اند می تواند الگوی مناسبی برای توسعه صنعتی محسوب شوند کشورهای در حال توسعه و توسعه یافته نشان می دهند که بخش صنایع کوچک و متوسط به دلایل مختلف می تواند نقش محوری در توسعه اقتصادی و صنعتی داشته باشند. (یونیدو ۱۳۸۴) صنایع کوچک و متوسط معمولاً با این ویژگی ها شناخته می شوند: کار محور بودن انعطاف پذیری نسبت به تغییرات بازار و فناوری ها داشتن قابلیت در بهره برداری از منابع و مهارت های محلی در پاسخ به بازار محلی و بر آوردن نیازهای پایه قشر فقیر (رابلوتی - ۱۳۸۲) صنایع کوچک و متوسط از بسیج منابع ملی حمایت می کنند و در نتیجه باعث ایجاد فرصت های شغلی، ایجاد رفاه و بالاخره فقرزدایی می شوند. این صنایع به اقشار آسیب پذیرتر جامعه از قبیل جوانان و زنان که ظرفیت محدودی برای مشارکت در توسعه اقتصادی کشورشان دارند کمک می نماید. همچنین نقش صنایع کوچک و متوسط می تواند نقش مهمی در تحقق روند خصوصی سازی در کشور ایفا نمایند. زیرا آنها اغلب قابلیت جذب نیروی کار مازاد در اداره و باعث ارتقاء مردم سالاری در جامعه می شوند. و امتیاز رقابتی بهتری نسبت به صنایع بزرگ دارند و این امر آنها را قادر می سازد سریع تر و موثرتر به تحولات فزاینده بخش های تولیدی و خدماتی هر دو از انقلاب تکنولوژیک سود می برند (یونیدو ۱۳۸۴)

#### جدول شماره یک

جایگاه استان گلستان بر اساس آمار سازمان مدیریت و برنامه ریزی استان گلستان در سال ۱۴۰۰ به این صورت می باشد:

ردیف		
۱	طبق آمار مرکز آمار ایران در سال ۱۴۰۰ جمعیت	استان گلستان با ۲/۳۵ درصد جمعیت کشور طبق آمار سال ۱۳۹۵ رتبه ۱۴ کشور نفر (۱/۹۷۵/۹۱۸) میلیون

رتبه هیجدهم کشور	۹/۷ درصد در کشور ۹/۷	نرخ بیکاری در استان - جمعیت ۱۵ سال به بالا در سال ۱۴۰۱	۲
رتبه هشتم کشور	۲۳/۷ درصد در کشور ۲۱/۱	نرخ بیکاری در سن ۱۵ تا ۲۴ سال	۳
رتبه چهارم کشور	۱۷ درصد و میانگین کشور ۱۰/۲ درصد	سهم اشتغال ناقص استان گلستان	۴
رتبه ۲۴ کشور	استان گلستان ۳۸ درصد و کشور ۴۰/۹	نرخ مشارکت اقتصادی در ۱۴۰۰	۵
رتبه دهم کشور	استان گلستان ۲۴/۳ درصد و میانگین کشور ۱۶/۳	سهم شاغلان در بخش کشاورزی	۶
رتبه ۱۹ کشور	استان گلستان ۴۵/۸ و میانگین کشور ۴۹/۸ درصد	سهم شاغلان در بخش خدمات	۷
رتبه استان ۲۱	درصد و میانگین کشور ۲۹/۹ و ۳۳/۸	سهم شاغلان صنعت	۸

میزان سهم تولید استان گلستان به میلیارد ریال در سال ۹۸

۳/۷ درصد کل درآمد کل کشور رتبه دهم کشور	۱۲۱۳۳۳ میلیارد ریال	ارزش افزوده استان در بخش کشاورزی
سهم استان از کشور ۰/۵ رتبه ۲۶	۵۲۸۱۳ میلیارد ریال	صنعت و معدن



سهم از کل ۰/۸ درصد رتبه ۲۰ کشور	۳۲۶۶۲ م ر	ساختمان
۱/۴ رتبه ۱۹ کشور	۲۴۰۱۱۷ م ر	خدمات

در زمینه وجود بزرگراه ها با ۲۸۴ کیلومتر رتبه ۲۲....

کشور ۱۸۰۰۰ کیلومتر.....

با در آمد سرانه (Gdp) در سال ۱۴۰۰ ریال ۴۰۹۴۰۰۰ برای هر نفر رتبه ۲۹ کشور و Gnp (۸۹۳۷۵۶۰۰۰) ریال سال ۱۴۰۰

سهم بخش صنعت و معدن ..... ۲۸/۸..

سهم از اقتصاد ملی رتبه ۲۳ کشور طبق آمار سال ۹۹ از سهم کل تولید کشور ۱/۱ دهم و رتبه ۲۳ طبق فرمول :

$$= ۳۰/۵۲۱/۲۵۰ = ۴۲۵/۶۱۰ \text{ میلیارد ریال در آمد کشور}$$

۲/۰۰۰/۰۰۰ جمعیت استان

نرخ بیکاری استان در زمستان ۱۴۰۱ با ۹/۷ درصد کشور هم ۹/۷ رتبه ۱۸ کشور

نرخ بیکاری جمعیت ۲۴ تا ۲۵ سال رتبه ۲۴.... کشور ...

را به خود اختصاص داده است .

بنا بر این بی توجهی به ظرفیت های طبیعی و فرهنگی و عدم سرمایه گذاری در صنایع وزیر ساخت های زیر بنایی استان ریشه بسیاری از عقب ماندگی ها و کاستی ها است. همچنین طبق نظر صاحب نظران مفاهیمی مانند سرمایه گذاری ناکافی دولت، سرمایه گذاری ناکافی بخش خصوصی به سبب حمایت ناکافی از طرف بخش دولتی در آمد سرانه پایین، ضعف سیاست گذاری در حوزه اقتصاد، قوانین دست و پا گیر در حوزه سرمایه گذاری، زیر ساخت های ناکافی و نامناسب، ضعف صنعت، لزوم شکل گیری گفتمان توسعه، استفاده ضعیف و اندک از پتانسیل نوار مرزی و ایجاد منطقه آزاد اشتغال ناکافی در حوزه کشاورزی و درصد بالای بیکاری، آموزش ضعیف و ناکافی در بخش کار آفرینی، رونق ناکافی بازار صنایع دستی، و توجه اندک به اکوتوریسم و صنعت گردشگری و صنایع دستی وابسته در استان اشاره نموده اند. از آنجایی که حرکت به سمت یک توسعه در جامعه زمانی صورت می گیرد که تناقضات فکری بین، سیاست، فرهنگ و اقتصاد در کشور کنار گذاشته شود. توسعه یافتگی در

یک جامعه باید با استفاده از توانایی های فکری وسازماندهی نخبگان یک جامعه همراه با توسعه اقتصادی واجتماعی صورت گیرد .

اهم چالش های پیش روی توسعه استان :

- ۱- ناترازی شدید در ورودی وخروجی منابع آبی زیرزمینی (برداشت دو برابر از حد مجاز ، بهره وری پایین ،سهم بالای مصرف سنتی وچاه غیر مجاز آب در بخش کشاورزی )
- ۲- کسری در تراز تولید مصرف برق (حداقل به میزان ۱۰۰۰ مگاوات در سال پایانی برنامه ).
- ۳- پایین بودن سهم ضریب نفوذ فناوری ارتباطات واطلاعات با رویکرد دانش بنیانی در بخش های اقتصادی استان .
- ۴- عدم وجود پایانه های صادراتی محصولات کشاورزی در استان .
- ۵- بهره گیری ناکافی از ظرفیت های ترانزیت وموقعیت ژئوپلیتیک استان برای تقویت تجارت خارجی .
- ۶- کاهش توان سرزمین ناشی از مخاطرات زیست محیطی (نظیر خلیج گرگان )وگسترش بیابان زایی ناشی از اثرات زیست بوم های خارجی .
- ۷- فقدان صنایع بزرگ مقیاس ومتوسط بویژه در صنایع تبدیلی متناسب با ظرفیت های اقتصادی استان .
- ۸-رتبه آخر استان در برخورداری از سرمایه گذاری های دولت های گذشته وسازمان های توسعه گر .
- ۹- نقصان در اتصال ایمن وکارا به شبکه های حمل ونقل ملی بین المللی در حوزه جاده ای ،ریلی ودریایی .
- ۱۰- کمبود سرمایه گذاری داخلی وخارجی وعدم حضور هلدینگ های بزرگ سرمایه گذاری داخلی وشرکت های معتبر بین المللی خارجی یا شرکت های چند ملیتی در استان

پیشنهادها :

برای برون رفت از توسعه نیافتگی استان راهکارهای ذیل پیشنهاد می گردد :

- ۱- تقویت مشارکت اجتماعی ،سیاسی واقتصادی
- ۲- ایجاد بسترهای زیر ساختی در زمینه صنعتی واقتصادی و جذب سرمایه گذار
- ۳- برنامه ریزی جهت ایجاد وتوسعه صنایع تبدیلی در حوزه مواد اولیه وخام موجود در استان گلستان (معدن صنعت وکشاورزی )
- ۴- حمایت از تولید کنندگان وسرمایه گذاران بخش خصوصی توسط دولت
- ۵- توسعه سرمایه گذاری بخش دولتی در راستای حمایت از بخش خصوصی از قبیل بومگردی واکوتوریسم .
- ۶- توسعه کسب وکارهای کشاورزی با رویکرد کار آفرینی که از ملزومات توسعه پایدار بخش کشاورزی بشمار می رود بعنوان راهبرد توسعه استان در نظر گرفته شود .
- ۷- ترسیم جغرافیای کار آفرینی کشاورزی در سطح استان مطالعه جامع برای دستیابی به سند آمایش سرزمین در توسعه کسب وکارهای کشاورزی

- ۸- برگزاری یک همایش توسعه ای با موضوع فرصتها و چشم اندازهای کسب و کار کشاورزی در استان گلستان .
- ۹- عدم سرمایه گذاری در جهت حفظ قدرت رقابت و مزیت نسبی در دو بخش پایه ای استان یعنی بخش صنایع وابسته به کشاورزی و کشاورزی سبب تغییر ساختار اقتصاد استان به افزایش سهم خدمات و کاهش سهم بخش کشاورزی شد که شوک منفی بر این بخش ها باعث اثر منفی در اقتصاد منطقه شده لذا برنامه ریزان منطقه بایستی سرمایه گذاری بیشتر برای افزایش توان تولیدی در این بخش ها جهت رشد و توسعه انجام دهند .
- ۱۰- تمرکز صنعت و صنایع مرتبط با کشاورزی و غیره در منطقه نوار مرزی وزمین های بلا استفاده نوار مرزی شمال استان
- ۱۱- مقدار ۸۷۰۰۰۰ هکتار از بیش از ۲ میلیون هکتار اراضی استان مرتع می باشد که می طلبد با توجه به قطب کشاورزی بودن استان اولویت سرمایه گذاری در بخش اقتصاد کشاورزی بر روی مراتع و همچنین حدود ۱۱۰ هزار هکتار زمینها و اراضی شیبدار می باشد که جهت کشت زیتون و گردو مناسب می باشند .
- ۱۲- تثبیت اشتغال موجود در استان باید بعنوان یک اولویت استراتژیک در نظر گرفته شود در زمینه اقتصاد ساحل نشینان که روزی آنها متکی به دریاست با افزایش صنعت بومی آبریان از قبیل پرورش ماهی در قفس و گسترش فاز ۲ و ۳ پرورش میگو در گمیشان و تکمیل فرایند زیر ساختی صنایع تبدیلی وابسته به شیلات و آبریان به این سمت و سو برویم . که با توجه به این که مقدار قابل توجهی از غذای آبریان از جمله میگو هر ساله از استانهای جنوبی به استان ما وارد می شود که هزینه فرصت و هزینه حمل و نقل بالایی را می طلبد و فرار سرمایه و اشتغال از استان را بدنبال دارد .
- ۱۳- در بخش ترکمن صحرا باید حمایت از صنعت شتر داری و گاومیش و شتر مرغ با توجه به اکولوژی و جغرافیای صحرائی مورد مطالعه و استفاده قرار گیرد .
- ۱۴- در بخش اقتصاد جنگل که ما در استانمان گونه های نادر جنگلی از قبیل سرخدار و سرونوش را داریم که در دنیا بی نظیر می باشند با خصوصی سازی و حق بهره برداری اصولی و احیاء مراتع و جنگل ها در غالب طرح های ترویجی به اقتصاد روستاییان حاشیه جنگل در راستای نهال کاری در روستاهای اطراف جنگل به اقتصاد روستاییان حاشیه جنگل توجه شود .
- ۱۵- صنایع تبدیلی بخش کشاورزی شامل مرکبات و سیب زمینی ، انار، گوجه فرنگی و محصولات تولیدی باغی و غیره فرصت مناسبی پیش روی استان گلستان می باشد .
- ۱۶- ترویج کشت داروهای گیاهی و گلخانه ای از قبیل زعفران - گل گاو زبان - گل نرگس و گلهای زینتی زمینه مناسبی در راستای ترویج اقتصاد خانواده و اقتصاد روستا محور می باشد .
- ۱۷- در زمینه اقتصاد دریا با گسترش مشارکت مردمی در صید مسئولانه و افزایش تولید آبریان با اتکاء به آب دریا و استفاده از فن آوریهای نوین از قبیل سیستم قفس و پرورش ماهیان زینتی و استفاده از چاه های دومنظوره کشاورزی و تقویت رویکرد بازار محوری و توسعه صنایع وابسته فرآوری محصولات شیلاتی و توسعه صادرات وارز آوری و نهایتاً ترویج سرانه مصرف ماهی در استان باعث رونق اقتصاد حاشیه نشینان دریا گردد .

منابع :

- ۱- حسین زاده- رمضان - شریفی - نورالدین - (۱۳۹۲) بررسی عوامل موثر بر رشد اقتصاد استان گلستان با تاکید بر نقش اثرات سرریزی و بازخوردی منطقه ای - تحلیل داده - ستانده دو منطقه ای - استادیار دانشگاه مازندران بابلسر
- ۲- سلیمی فر- مصطفی- مطالعه روند تغییرات سطوح توسعه صنعتی و توسعه منطقه ای در ایران طی دوره ۷۵-۱۳۵۵ - مجله تحقیقات اقتصادی شماره ۶۱- پاییز و زمستان ۸۱ص ۱۰۵-۷۷
- ۳- مدهوشی -مهرداد - نیازی- عیسی بررسی و تبیین توسعه صنعت گردشگری در استان گلستان -
- ۴- سالنامه آماری سازمان مدیریت و برنامه ریزی استان گلستان سال ۱۴۰۰- معاونت اطلاعات و آمار
- ۵- دلیری -حسن ۱۳۹۸ارزیابی آینده اشتغال و بیکاری با رویکردهای -سیاست های کلی اشتغال -استادیار گروه مدیریت و اقتصاد دانشکده علوم انسانی و اجتماعی دانشگاه گلستان گرگان-مقاله علمی وزارت علوم
- ۶- فصلنامه روستا و توسعه سال ۱۳ شماره ۴ زمستان ۱۳۸۹ صفحات ۱۶۰-۱۲۹ بررسی موانع توسعه کسب و کارهای کشاورزی در استان گلستان -ابوالقاسم شریف زاده -ابوالقاسم عربیون
- ۷- بررسی عوامل موثر بر توسعه نیافتگی استان کردستان -با تاکید بر توسعه فرهنگی -چنور دیداری -رضاعلی محسنی -محمد حسین بحرانی
- ۸- پویا شناسی توسعه و نابرابری استان ها در ایران -امیر احمدی -۱۳۷۵
- ۹- نقش توسعه صنعتی در رشد و توسعه منطقه ای در استان های کشور -سلیمی فر
- ۱۰- نشریه بررسی تطبیقی استان گلستان-از منظر شاخص های اقتصادی -اجتماعی و فرهنگی در سال ۱۳۹۷- معاونت آمار و اطلاعات سازمان مدیریت و برنامه ریزی استان گلستان
- ۱۱- نتایج طرح آمارگیری نیروی کار -زمستان ۱۴۰۱ معاونت اطلاعات و آمار سازمان مدیریت و برنامه ریزی استان گلستان
- ۱۲- ارزیابی درجه توسعه یافتگی استان گلستان در طول برنامه های چهارم تا ششم توسعه -حسن دلیری ۱۴۰۲
- ۱۳- مقاله تجزیه و تحلیل رشد ارزش محصولات کشاورزی استان گلستان در شرایط اقتصادی -کنفرانس بین المللی اقتصاد در شرایط تحریم ۱۳۹۲- معصومه عالمیان کارشناس ارشد اقتصاد کشاورزی دانشگاه علوم کشاورزی منابع طبیعی گرگان -۲-فرشید اشراقی -استادیار گروه اقتصاددانشگاه کشاورزی و منابع طبیعی گرگان -۳-رامتین جولایی -استاد یار گروه اقتصاد دانشگاه منابع طبیعی گرگان
- ۱۴- تعیین سطح توسعه یافتگی کشاورزی استان های کشور -۱۳۹۳- مینا موسوی -دانشیار گروه تریج و آموزش کشاورزی تربیت مدرس -حسن صدیقی -دانشجوی دکترای ترویج و آموزش کشاورزی دانشگاه تربیت مدرس
- ۱۵- ارزیابی قابلیت و تعیین اولویت خوشه های صنعتی در استان گلستان
- ۱۶- طراحی مدل ساختاری تفسیری توسعه پایدار کارآفرینی روستایی -استان گلستان -حمید رضایی -استادیار گروه مدیریت موسسه آموزش عالی پردیسان فریدونکنار -سید مهدی خاکزادیان -استادیار گروه مدیریت -موسسه آموزش عالی پردیسان فریدونکنار -مهسازمانی -مدرس سما واحد دانشگاه آزاد اسلامی آزادشهر



## فصلنامه بازاریابی خدمات عمومی

دوره ۲، شماره ۴، زمستان ۱۴۰۳، مقاله پژوهشی، صفحات 70-106

- ۱۷- بررسی رابطه بین شاخص های سرمایه اجتماعی با سطح توسعه یافتگی شهرهای استان گلستان -۱۳۸۵-  
۱۳۹۰ -غلامرضا خوش فر -استادیار گروه علوم اجتماعی و سیاسی دانشگاه گلستان- شهربانو میرزاخانی-  
کارشناس ارشد علوم اجتماعی دانشگاه الزهرا
- ۱۸- بررسی راهکارهای توسعه اقتصاد محلی پایدار استان گلستان مبتنی بر اصول اقتصاد مقاومتی و ماموریت سپاه  
نینوا-۱۳۹۶- یاسر میر -کارشناس ارشد اقتصاد کشاورزی -احمد اسلامی فر -دانشجوی دکتری مهندسی  
منابع طبیعی -حسن ملک حسینی -کارشناس ارشد مدیریت تحول  
منابع لاتین :

3-Procedia Economics and Finance 22 ( 2015 ) 184 – 190