



## Investigating and explaining informal settlements with emphasis on crisis management and Socio-economic problems (Case study: Privacy city of Kerman)

Ali Sistanipour<sup>1\*</sup>

<sup>1</sup>: Assistant Professor of Geology, Islamic Azad University, Yadegar-e-Imam Khomeini (RAH), Shahr-e-Rey Branch, Tehran, Iran.

ARTICLE INFO	ABSTRACT
<p><b>Article type:</b> <i>Research Article</i></p> <p><b>History Article:</b> <b>Received:</b> 21 November 2023 <b>Revised:</b> 27 November 2023 <b>Accepted:</b> 29 November 2023</p> <p><b>Keywords:</b> <i>Informal settlement, Problems, Geology, Socio-economic, Privacy city of Kerman.</i></p>	<p><b>Introduction:</b> In addition to socio-economic problems that are common to all informal settlements, the informal settlements of Kerman also have Natural hazards. Settlements are formed in the vicinity of faults and subsidence of the land, and it threatens its residents, so a solution should be provided for these problems.</p> <p><b>Objectives:</b> The purpose of this research is to investigate the informal settlements of Kerman city from the aspect of crisis management and socio-economic problems.</p> <p><b>Methods:</b> The research method of this research is applied in terms of its purpose and descriptive-analytical in terms of its method. This article has Qualitative and quantitative approach that was done through case study and document analysis. Four informal settlements have been formed in Kerman. These settlements include the town of Firozabad in the northeast of Kerman, the industrial town in the southeast of Kerman, the town of Sayad Shirazi in the northwest of Kerman, and the town of Allahabad in the southeast of Kerman.</p> <p><b>Results and Discussion:</b> It was found that these settlements were created in the vicinity of faults and areas with land subsidence, which is a threat to non-resistant buildings. Most of the residents of these settlements have settled in these settlements due to the economic problems of the region and have suffered social harm due to the lack of monitoring by the monitoring agencies.</p> <p><b>Conclusion:</b> The informal settlements of Kerman are under the threat of land faulting and subsidence problems, as well as socio-economic problems. Several solutions were presented to prevent the formation and expansion of informal settlements in Kerman. - Transferring the residents of these settlements to other settlements or strengthening these settlements - Strong and continuous supervision of the relevant officials to prevent the formation and expansion of informal settlements. -Creating a green belt in the city of Kerman. - Solving the economic problems of the region, especially related to agriculture - More supervision to prevent the creation of social crimes in these settlements.</p> <p><b>Highlight:</b></p> <ul style="list-style-type: none"> <li>The informal settlements of Kerman have been formed in the vicinity of faults and areas with land subsidence.</li> </ul>

### Cite this article:

Sistanipour, A. (2023). Investigating and explaining informal settlements with emphasis on crisis management and Socio-economic problems (Case study: Privacy city of Kerman). *Organization of Space Economy*, 1(2), 1-13.



© The Author(s)

\* Corresponding Author: Ali Sistanipour  
Email: [alisistanipour@yahoo.com](mailto:alisistanipour@yahoo.com)



## بررسی و تبیین سکونتگاه‌های غیررسمی با تأکید مدیریت بحران و معضلات

### اجتماعی - اقتصادی (مطالعه موردی: حریم شهر کرمان)

علی سیستانی پور<sup>\*۱</sup>

۱. استادیار زمین شناسی، دانشگاه آزاد اسلامی واحد یادگار امام خمینی شهر ری، تهران، ایران

مشخصات مقاله	چکیده
<p><b>نوع مقاله:</b> مقاله پژوهشی</p> <p><b>تاریخ دریافت:</b> ۱۴۰۲/۰۸/۳۰</p> <p><b>تاریخ بازنگری:</b> ۱۴۰۲/۰۹/۰۶</p> <p><b>تاریخ پذیرش:</b> ۱۴۰۲/۰۹/۰۸</p> <p><b>کلیدواژه‌ها:</b> سکونتگاه غیررسمی، معضلات، زمین شناسی، اجتماعی-اقتصادی، حریم شهر کرمان.</p>	<p><b>بیان مسئله:</b> سکونتگاه غیررسمی حریم شهر کرمان علاوه بر معضلات اجتماعی-اقتصادی که مشترک بین همه سکونتگاه‌های غیررسمی است دچار مخاطرات طبیعی هم هستند. سکونتگاه در مجاورت گسل و فرونشست زمین شکل گرفته و ساکنین آن را تهدید می‌کنند که باید برای این معضلات راهکار ارائه داد.</p> <p><b>هدف:</b> هدف این پژوهش بررسی سکونتگاه غیررسمی حریم شهر کرمان از جنبه مدیریت بحران و معضلات اجتماعی-اقتصادی است.</p> <p><b>روش:</b> روش تحقیق این پژوهش از نظر هدف کاربردی و از نظر روش انجام، توصیفی-تحلیلی است. این مقاله دارای رویکرد کیفی و کمی می‌باشد که از طریق مطالعه موردی و تحلیل اسنادی انجام گرفته است. چهار سکونتگاه غیررسمی در حریم شهر کرمان شکل گرفته است. این سکونتگاه شامل شهرک فیروز آباد در حریم شمال شرق کرمان، شهرک صنعتی در حریم جنوب شرق کرمان، شهرک صیاد شیرازی در حریم شمال غرب کرمان و شهرک الله آباد در حریم جنوب شرق کرمان می‌باشند.</p> <p><b>یافته‌ها و بحث:</b> مشخص گردید این سکونتگاه در مجاورت گسل و مناطق با فرونشست زمین ایجاد شده که تهدیدی است برای ساختمان‌ها مقاوم. عمده ساکنان این سکونتگاه به علت مشکلات اقتصادی منطقه در این سکونتگاه سکنی گزیدند و به علت نظارت کم دستگاه نظارتی دچار آسیب اجتماعی شده.</p> <p><b>نتیجه گیری:</b> سکونتگاه غیررسمی حریم شهر کرمان در معرض تهدید معضلات گسل، فرونشست زمین و همچنین معضلات اقتصادی-اجتماعی هستند. چند راهکار جهت عدم شکل‌گیری و گسترش سکونتگاه غیررسمی در حریم شهر کرمان ارائه گردید. ۱- انتقال ساکنین این سکونتگاه به سکونتگاه دیگر یا استحکام سازی این سکونتگاه‌ها. ۲- نظارت قوی و مداوم مسئولین ذیربط در جلوگیری از شکل‌گیری و گسترش سکونتگاه غیررسمی. ۳- ایجاد کمربند سبز در حریم شهر کرمان. ۴- برطرف کردن مشکلات اقتصادی منطقه به‌ویژه مرتبط با کشاورزی. ۵- نظارت بیشتر جهت جلوگیری از ایجاد بزهدکاری اجتماعی در این سکونتگاه‌ها.</p> <p><b>نکات برجسته:</b></p> <ul style="list-style-type: none"> <li>• سکونتگاه غیررسمی کرمان در مجاورت گسل‌ها و مناطق با فرونشست زمین شکل گرفته‌اند.</li> </ul>

ارجاع به این مقاله: سیستانی پور، علی (۱۴۰۲). بررسی و تبیین سکونتگاه‌های غیررسمی با تأکید مدیریت بحران و معضلات، ساماندهی اقتصاد فضا، (۲)، ۱-۱۳.



\* نویسنده مسئول: علی سیستانی پور

پست الکترونیک: [alisistanipour@yahoo.com](mailto:alisistanipour@yahoo.com)

## بیان مسئله

از پیش از انقلاب به دلیل اصلاحات ارضی و همچنین عدم کارایی اقتصاد کشاورزی روستاها، موج مهاجرت‌های گسترده‌ای به شهرهای بزرگ رخ داد. این روند در ایران پس از انقلاب نیز با گسترده‌تری بیشتری ادامه یافت، موج مهاجرت و در کنار آن رشد بی‌وقفه جمعیت نیز به مثابه علتی ثانویه که باعث رقابت شدید برای تسلط بر امکانات شهری گردید موجب شد تا حاشیه‌نشینی، در قامت یک معضل ملی رخ بنمایاند. یکی از سکونتگاه‌های غیررسمی حاشیه‌نشینی است. اسکان غیررسمی حاصل پیشی گرفتن فرایند شهرنشینی و افزایش جمعیت شهری است. به این مفهوم که سازمان و نهادهای مسئول فاقد ظرفیت یا توان کافی برای برنامه‌ریزی و تأمین زمین و مسکن و زیرساخت‌های لازم و همچنین ارائه خدمات به جمعیت شهری است. به این ترتیب با دور شدن از شهر اصلی تمرکز سکونتگاه‌های رسمی کمتر می‌شود و هراندازه اقتدار سیستم مدیریتی و تعهد به کنترل و نظارت بر ساخت و ساز کاهش یابد امکان گسترش سکونتگاه‌های غیررسمی بیشتر می‌شود (برک پور و اسدی، ۱۳۸۵: ۹۰). چون سکونتگاه‌های غیررسمی در مکان‌های غیررسمی و مطالعه نشده ایجاد و رشد می‌کنند دچار معضلات زیادی می‌شوند. از جمله مخاطرات طبیعی که در این مقاله به دو مورد از آن اشاره می‌شود مخاطرات مربوط به گسل و فرونشست سطح زمین است. وقوع مخاطرات طبیعی به ویژه زلزله یکی از مهم عوامل انهدام سکونتگاه انسانی شناخته شده است به ویژه اینکه قسمت وسیعی از پهنه جغرافیایی کشور در کمربند زلزله خیز آلپ - هیمالیا قرار دارد که آسیب‌پذیر است (سادین، میرزاعلی و کوثری صفا، ۱۳۹۶: ۱۰۴-۹۳). بنابراین مدیریت بحران نقش مهمی در کاهش اثرات زیان بار مخاطرات طبیعی به ویژه در سکونتگاه‌های غیررسمی دارد. به علت وجود امکانات زیاد در شهرها، روستائیان مجذوب شهرها می‌شوند و خیلی از آن‌ها که از لحاظ اقتصادی وضع خوبی ندارند در حاشیه شهرها سکنی می‌گزینند و همین باعث ایجاد معضلات اجتماعی و اقتصادی در این سکونتگاه می‌شود. حدود ۲۵ درصد جمعیت شهرنشین ایران در شرایط کنونی در سکونتگاه غیررسمی که بیانگر بدترین نوع اسکان است، روزگار می‌گذرانند (توانگر و همکاران، ۱۳۹۳). حاشیه‌نشینی غیررسمی در زمینی مطالعه نشده گسترش می‌یابد و بعدها این جمعیت حاشیه‌نشین با مشکلات خیلی زیاد دست و پنجه نرم می‌کند و حتی برای مقابله با آن مدیریت و امکانات شهری را به کمک می‌طلبد. در این تحقیق سعی شده است. سکونتگاه غیررسمی شهر کرمان از نظر مدیریت بحران و معضلات اجتماعی - اقتصادی مورد بررسی قرار گیرد و در انتها راهکارهایی جهت بهبود شرایط و جلوگیری از گسترش این سکونتگاه‌ها ارائه گردد. سوال اصلی این تحقیق در مورد این است که سکونتگاه‌های غیررسمی شهر کرمان علاوه بر معضلات اجتماعی - اقتصادی دچار مخاطرات طبیعی هم هست که با توجه به زلزله خیز بودن شهر کرمان و برداشت بیش از حد آب‌های زیرزمینی فرض بر این است که سکونتگاه‌ها در مجاورت گسل‌ها شکل گرفته‌اند و فرونشست سطح زمین هم این سکونتگاه‌ها را تهدید می‌کند چون ساختمان‌های این سکونتگاه‌ها مقاومت لازم در برابر این خطرات زمینی را ندارد.

## مبانی نظری

در باب تشکیل مناطق حاشیه‌ای به‌عنوان مشکلی بغرنج در شهرهای جهان سوم دو دیدگاه لیبرال و رادیکال اهمیت بیشتری دارند. در دیدگاه لیبرال، حاشیه‌نشینی به مثابه معلول عوامل داخلی در کشورهای جهان سوم تلقی می‌گردد و در جهت گذار از جامعه سنتی به جامعه صنعتی، خود به‌عنوان نوعی ضرورت در فرایند این تحول قلمداد می‌شود. اما از نظر دیدگاه رادیکال تشکیل مناطق حاشیه‌نشین در شهرهای جهان سوم معلول مناسبات و روابط بین‌المللی و قدرت‌های مسلط جهانی از یک سو، ویژگی‌های ملی از سوی دیگر است (حاتمی نژاد، ۱۳۸۲: ۱۹). از دید بسیاری از جامعه‌شناسان جدید، حاشیه‌نشینی و پیدایش اسکان غیررسمی در شهرها و به دنبال آن رکود و بی‌رونقی فضاهای شهری تنها ناشی از مهاجرت روستائیان به شهرها نیست. بلکه ناشی از سیاست‌های غلط و ناعادلانه اقتصادی و اجتماعی و به‌طور کلی فرهنگی در جوامع است که موجب تضاد میان کار و سرمایه می‌گردد و در نتیجه آن سرمایه در دست گروه‌های خاصی از جامعه و رشد نامتعادل اقتصاد - اجتماعی و تضادهای اجتماعی و طبقاتی و در نهایت حاشیه‌نشینی و اسکان غیررسمی است (شامعی و پوراحمد، ۱۳۸۴: ۲۷۸). از دیدگاه اقتصادی، پدیده حاشیه‌نشینی نتیجه عدم دسترسی مهاجران به اقتصاد شهری، فقر اقتصادی و عدم تخصص که موجب می‌شود آن‌ها ناگزیر گردند آلودگی و زاغه‌هایی را که در اغلب موارد فاقد هر گونه تسهیلات شهری از قبیل آب، برق و تلفن است برای زندگی برگزینند، بنابراین بالابردن کیفیت واحدهای مسکونی حاشیه‌نشینان راه حل نهایی مشکل آن نیست بلکه باید با تحلیلی صحیح از اوضاع اقتصادی و اجتماعی حاکم بر جامعه و محیط حاشیه‌نشینان مسائل اقتصادی و اجتماعی آن‌ها را حل کرد (حاتمی نژاد، ۱۳۸۲: ۲۳). ناکارآمدی‌های سیاست‌های تأمین مسکن، حوادث غیرمترقبه، ضعف مدیریت شهری نظارت و کنترل آلودگی عام توسعه کشور، آلودگی و فرایند شهرنشینی و شهرگرایی،

تمرکز جمعیت در تهران و شهرهای بزرگ و گرایش به بخش سوم فعالیت اقتصادی (خدمات) شهرنشینی متکی به درآمدهای نفتی، بحران زمین و مسکن شهری عدم توانایی پا سخگویی بازار زمین و مسکن در جهت پا سخگویی به نیاز اقشار کم درآمد منجر به پدید آمدن بازار غیر رسمی زمین و مسکن شد (شیخی، ۱۳۸۵: ۷۹). اسکان غیررسمی در سطح کشورهای در حال توسعه به شدت در حال گسترش است، مسائل بهداشتی و آسیب‌های اجتماعی در محلات شهری تنها به محدوده فضایی آن محدود نمی‌شود بلکه ناپایداری تمامی شهر را در پی دارد. اسکان غیر رسمی به سبب بازتولید فقر، به مخاطره انداختن محیط‌زیست و تحمیل هزینه‌ای برای حل مشکلات آن در مقایسه با هزینه پیشگیری تهدیدی جدی برای توسعه پایدار شهری محسوب می‌شود (صرافی، ۱۳۸۳: ۳). نابرابری‌های فرصت‌ها، توزیع نامناسب منابع ثروت و درآمد، عدم تعادل‌های منطقه‌ای را به وجود می‌آورد. اشکال و ساخت‌های کالبدی نابرابر در فضاهای شهری نتیجه نابرابری قدرت و ثروت در جامعه است (بوچانی، ۱۳۸۳: ۶۰). نظام مدیریت شهری در ایران بسیار تمرکزگرا و شدیداً وابسته به دولت مرکزی است و این نظام مشروعیت خود را از حکومت مرکزی کسب کرده نه از مردم (کامروا، ۱۳۷۵: ۳۲). امروزه جامعه جهانی به این نتیجه رسیده است که مشکل عمده مدیریت شهری نبود منابع مالی یا تکنولوژی مدرن و یا نیروی انسانی ماهر نیست. بلکه بیش از همه مشکل اصلی در شیوه اداره این عوامل است. حکمروایی خوب یعنی همکاری برای تصمیم‌گیری درباره چگونگی استفاده از منابع محدود مالی، فنی و انسانی. مدیریت شهری امروز، به جای آنکه خود را متولی توسعه شهر بداند باید خود را متولی پایدار بودن این توسعه تلقی کند (خضرای، ۱۳۸۱: ۶۰). در شهرسازی و شهرنشینی پایدار به موازات توجه به مسائل زیست محیطی، اجتماعی و انسانی به ویژه عدالت اجتماعی و اقتصادی، توسعه مسکن مناسب و زندگی سالم برای همه شهروندان نیز توجه می‌شود (شعاعی و پوراحمد، ۱۳۸۴: ۲۸۰). در این تحقیق سکونتگاه غیررسمی حریم شهر کرمان در چارچوب معضلات زمین‌شناسی و معضلات اجتماعی-اقتصادی، همراه با ارائه راهکار مورد بررسی و تحلیل قرار خواهد گرفت.

### پیشینه تحقیق

صادقی (۱۳۸۹)، فقرزدایی و تأمین رفاه سکونتگاه غیررسمی را در اسلام شهر (در محله ی میان آباد) با رویکرد مقتدر سازی و با روش‌های ترکیبی به انجام رسانده است که نتایج حاصل از آن نشان می‌دهد که در مناطق مورد بررسی و برای افزایش رفاه و ارتقای شرایط زندگی ساکنین، راهکار مناسب، مقتدر سازی ساکنین در چهارچوب محله بوده و مداخله یکجانبه‌ی دولت نمی‌تواند در اینگونه مناطق دستاورد قابل استنادی داشته باشد.

صابری فر و همکاران (۱۳۹۱)، تحقیقی را تحت عنوان "توسعه‌ی محلی پایدار و جلب مشارکت حداکثری مردم بر اساس تجارب پروژه‌ی بین‌المللی ترسیب کربن" با روش عملی مشارکتی انجام داده که نتایج آن نشان می‌دهد وقتی اولویت و خواسته مردم محلی مورد توجه قرار گیرد، مشارکت حداکثر مردم امکان پذیر است و می‌توان این مشارکت را تا بیش از ۸۰ درصد نیز ارتقاء داد و این یعنی توجه به هر دو سطح ساختار نهادی و اجتماع محلی؛ چراکه این ساختار نهادی است که می‌تواند برای اولویت مردم اهمیت قائل شده یا آن را نادیده انگارد.

حیدری و لطفی (۱۳۹۴)، موضوع ساماندهی و توانمندسازی سکونتگاه غیررسمی در شهر زنجان (محله ی اسلام آباد) را با هدف شناخت شرایط و ویژگی ساکنین و محله‌ی ذکر شده، به منظور کاهش آسیب کالبدی و اجتماعی با روش توصیفی-تحلیلی مورد مطالعه قرار دادند. نتایج حاصل از پژوهش حاکی از پایین بودن سطح استاندارد شاخص اجتماعی و کالبدی در محله‌ی مورد مطالعه نسبت به شهر زنجان است.

منتظر شاد، گودرزی و نقدی (۱۳۹۶)، در پژوهشی دیگر نقش عوامل اجتماعی در بهبود اجتماع پذیری سکونتگاه‌های غیر رسمی در منطقه‌ی کوی خضر استان همدان را با روش پیمایشی مورد بررسی قرار دادند. در این بررسی مشخص شد که مؤلفه امنیت، گذراندن اوقات فراغت و تعاملات اجتماعی بیشترین تأثیر را در رابطه با اجتماع پذیری سکونتگاه غیر رسمی دارند.

خلیفه (۲۰۱۱)، تکامل سکونتگاه غیر رسمی در قاهره، ارتقاء از سهل انگاری به توسعه‌ی مشارکتی "را با روش توصیفی-تحلیلی به انجام رسانده است. نتایج حاصل، به رسمیت شناختن سکونتگاه غیر رسمی و تأکید بر توسعه‌ی مشارکتی را به‌عنوان راهکاری مناسب برای بهبود وضعیت مناطق ذکر شده، توصیه و بر نقش تسهیل‌گرانه ساختار نهادی برای حضور و مشارکت مردمی تأکید می‌نماید.

آدسینیان و همکاران (۲۰۱۱)، بازار زمین غیررسمی رویکردی جایگزین برای تأمین منزل مسکونی توده، در جنوب غربی نیجریه" را با روش پیمایشی به انجام رسانده و بی‌ثباتی در دولت و عدم بردباری سیاسی در میان سیاستمداران قدرت و محدودیت‌هایی که در حقوق و امتیازات صاحبان زمین بومی به خصوص با تصویب فرمان استفاده از زمین ۱۹۷۸ اعمال شده را به‌عنوان علل اصلی رشد مداوم بازارهای غیر رسمی زمین می‌داند و نتیجه می‌گیرد که اصلاح سیستم بازار غیر رسمی زمین در نیجریه بیشتر مسئله سیاسی است تا رویکردی تکنیکی نسبت به منافع مردم، در این تحقیق به ریشه سیاسی مسئله سکونتگاه غیررسمی پرداخته شده است.

ویلیامز و همکاران (۲۰۱۸)، در تحقیقی را تحت عنوان "سیلاب و سکونتگاه غیررسمی: شناسایی قدرت و ضعف حکومت محلی برای مدیریت آب در شهر دوربان آفریقای جنوبی" را با روش کیفی به انجام رساندند. نتایج حاصل از تحقیق، تأکید بر ضرورت ائتلاف بین ساکنین سکونتگاه غیررسمی و دولت محلی به منظور مدیریت آب داشته و نشان می‌دهد که این ائتلاف می‌تواند تبادل دانش و تجربیات را تسهیل نماید؛ چراکه درس‌های زیادی برای مقابله با سیلاب و تغییرات اقلیمی وجود دارد که می‌توان آن را از ساکنین سکونتگاه غیررسمی آموخت.

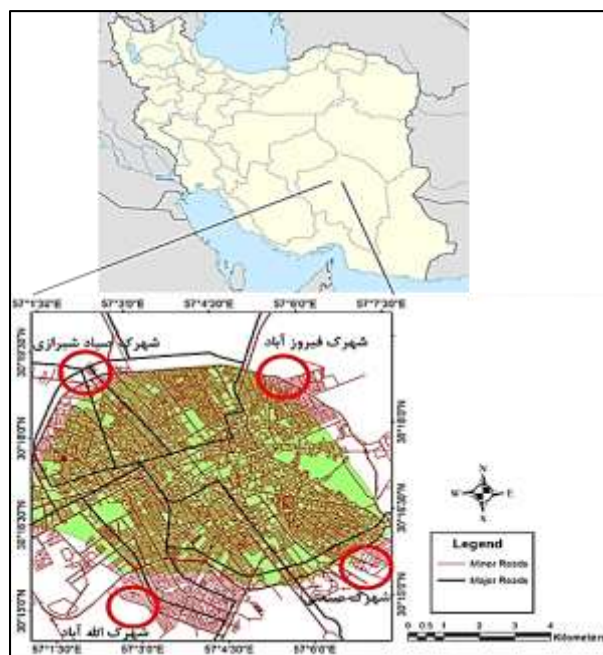
تحقیق حاضر به بررسی سکونتگاه‌های غیر رسمی شهر کرمان از دیدگاه مدیریت بحران و معضلات اجتماعی - اقتصادی می‌پردازد که از این جهت، پژوهش جدیدی از این دیدگاه‌ها در منطقه می‌باشد.

## روش تحقیق

روش تحقیق این پژوهش از نظر هدف کاربردی و از نظر روش انجام تو صیفی - تحلیلی است. این مقاله دارای رویکرد کیفی و کمی می‌باشد که از طریق مطالعه موردی و تحلیل اسنادی انجام گرفته است. جامعه هدف چهار سکونتگاه غیر رسمی حریم شهر کرمان شامل شهرک فیروز آباد، شهرک صیاد شیرازی، شهرک صنعتی و شهرک الله آباد می‌باشد. از مطالعات کتابخانه‌ای و بسایت تخصصی برای جمع‌آوری داده و اخذ نقشه و تصاویر ماهواره‌ای جدید در سال ۱۴۰۲ استفاده گردید. با مکان‌یابی سکونتگاه غیر رسمی مذکور در نقشه و ارتباط این سکونتگاه با مخاطرات طبیعی از دیدگاه مدیریت بحران و معضلات اجتماعی - اقتصادی مورد بررسی و تحلیل قرار گرفتند.

## قلمرو تحقیق

شهر کرمان، یکی از کلان‌شهرهای ایران و مرکز استان کرمان در جنوب شرقی ایران است. جمعیت این شهر طبق سرشماری سال ۱۳۹۵ آمار ایران برابر با ۵۳۷۷۱۸ نفر بوده است. به لحاظ اداری، سیاسی و فرهنگی و صنعتی بزرگ‌ترین و مهم‌ترین شهر جنوب و جنوب شرق ایران می‌باشد. به دلیل وسعت شهری زیاد و گستردگی شهر کرمان، این شهر جزو کلان‌شهرهای ایران طبقه‌بندی شده است. وسعت کلان‌شهر کرمان ۱۳/۱۰۰ هکتار است. کرمان به لحاظ تاریخی جزو پنج شهر اول ایران به شمار می‌رود. شهر کرمان، یک مرکز جمعیتی در منطقه جنوب شرق ایران است. حاشیه‌نشینی مهمترین مشکل کلان‌شهر کرمان می‌باشد. چهار سکونتگاه غیررسمی در حریم اطراف شهر کرمان شکل گرفته است که قلمرو این تحقیق است و در شکل شماره ۱ آورده شده است. همانطور که در تصویر آمده سکونتگاه غیررسمی شهر کرمان شامل شهرک فیروز آباد در حریم شمال شرق کرمان، شهرک صنعتی در حریم جنوب شرق کرمان، شهرک صیاد شیرازی در حریم شمال غرب کرمان و شهرک الله آباد در حریم جنوب شرق کرمان قرار دارند.



شکل ۱. محدوده شهر کرمان و سکونتگاه غیررسمی حریم آن

برگرفته از: ترسیم نگارنده، ۱۴۰۲

## یافته‌ها

در سال ۱۲۹۳ هجری قمری مساحت شهر کرمان ۶ کیلومتر مربع بود و طولش از دروازه خراسانی تا دروازه رق آباد و عرضش از دروازه وکیل تا دروازه ارگ تشکیل می‌شد. این شهر با برج و باروها و خندق‌هایی به عرض تقریبی ۱۰۰ متر و عمق ۴ متر محصور بود. وسعت شهر کرمان تا اواخر دوره قاجار حدود ۲۰۰ هکتار بود که در داخل حصار قرار داشت. با تخریب حصارهای شهر کرمان که از دهه اول قرن حاضر همزمان با تخریب دروازه شروع شد و تا دهه ۴۰ ادامه یافت، وسعت شهر کرمان در سال ۱۳۴۵ به ۴۰۰ هکتار رسید که بیانگر دو برابر شدن وسعت شهر در قرن چهاردهم بود. در حال حاضر شهر کرمان یکی از کلان‌شهرهای ایران و مرکز استان کرمان در جنوب شرقی ایران است. جمعیت این شهر طبق سرشماری سال ۱۳۹۵ آمار ایران برابر با ۵۳۷۷۱۸ نفر بوده است. منابع مختلف نشان می‌دهند که ۶ درصد از جمعیت شهرستان کرمان در سکونتگاه غیررسمی ساکن هستند. در فاصله سال ۱۳۷۵ تا ۱۳۸۵ حدود ۹۹ هزار نفر که اکثر آن اتباع خارجی افغانی می‌باشند به استان کرمان وارد شده در داخل شهر و شهرک حاشیه اطراف کرمان ساکن شده (قاسم‌خانی، ۱۳۹۱). سکونتگاه غیررسمی شهر کرمان که در حریم این شهر شکل گرفته شامل شهرک فیروز آباد در حریم شمال شرق کرمان، شهرک صنعتی در حریم جنوب شرق کرمان، شهرک صیاد شیرازی در حریم شمال غرب کرمان و شهرک الله آباد در حریم جنوب شرق کرمان می‌باشند. در ادامه این سکونتگاه‌ها از دیدگاه مدیریت بحران و معضلات اجتماعی - اقتصادی مورد بررسی قرار می‌گیرد.

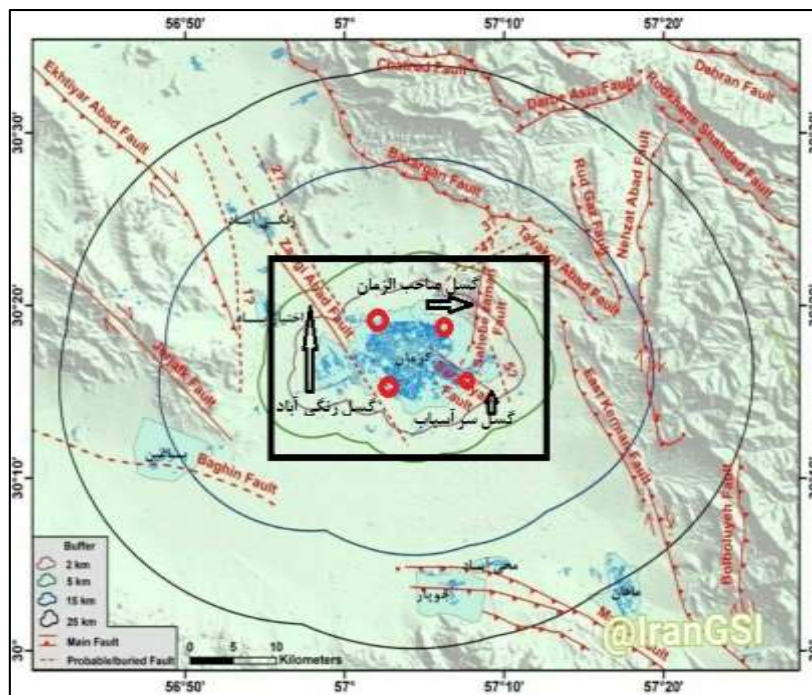
## - دیدگاه مدیریت بحران

در اینجا سکونتگاه غیررسمی حریم شهر کرمان از دیدگاه مدیریت بحران که شامل مدیریت مخاطرات زمین‌شناسی تأثیرگذار بر این سکونتگاه است مورد بررسی و تحلیل قرار می‌گیرد. در این تحقیق دو معضل زمین‌شناسی شامل وجود گسل و فرونشست زمین در ارتباط با این سکونتگاه مورد شناسایی قرار گرفت که در ادامه به شرح کامل آن پرداخته شده است.

- گسل:

گسل‌ها یکی از ساختارهای مهم زمین‌شناسی هستند که از حرکات زمین‌ساختی (تکتونیکی) ناشی می‌شوند. گسل‌ها، شکستگی موجود در سنگ می‌باشند که همراه با جابه‌جایی هستند. گسل‌ها با فعالیت و حرکات خود علاوه بر این که می‌توانند ایجاد زلزله کنند، باعث جابه‌جایی عمودی یا افقی در منطقه نیز می‌شوند و اثرات تخریبی زیادی بر سکونتگاه‌ها وارد می‌آورند. از قدیم هر جایی که آب وجود داشت منتج به آبادانی می‌شد، چشمه‌ها که آب را از دل زمین بیرون می‌آورند محل‌های مناسبی برای تجمعات انسانی بودند. در مناطق گسلی چشمه‌های زیادی به وجود می‌آید و به همین علت خیلی از شهرهای کشور ما برای دسترسی به آب

در مناطق گسلی رشد کرده‌اند. به طور کلی انسان قادر به پیش بینی دقیق حرکات تکتونیکی نیست و نمی‌تواند این حرکات را خفیف یا از وقوع آن‌ها پیشگیری نماید، ولی می‌تواند در مکان‌گزینی شهرها، مناطق گسل خیز را شناسایی نماید و در اجرای پروژه‌های شهری به شدت، تعداد، ابعاد، سن و منشاء این فرایندها دقت کامل داشته باشد و نکات فنی و ایمنی را در ساخت سازه‌ها و تأسیسات مد نظر قرار دهد. ولی در سکونتگاه‌های غیررسمی هیچ کدام از این مطالعات انجام نمی‌شود و در زمان حادثه باعث خسارت برای ساکنین و دولت خواهد شد. همچنین در این سکونتگاه‌ها زمین لرزه علاوه بر پیامدهای خود باعث ایجاد تشدید در ریزش و زمین لغزها و دیگر حرکات دامنه‌ای نیز می‌شود. کشور ما به دلایل گوناگون متأسفانه یکی از کشورهای حادثه خیز طبیعی جهان محسوب می‌شود که تقریباً تمامی انواع سوانح و حوادث طبیعی، در آن روی می‌دهد. از این رو برنامه‌های فراگیری باید به اجرا درآید تا از آثار و عوارض حوادث طبیعی، به میزان قابل توجهی کاسته شود. گزارش‌ها و تحقیقات اخیر نشان می‌دهد که در محدوده ۲۵ کیلومتری اطراف کرمان تا داخل شهر تعداد ۱۴ گسل شناسایی شده است. در شکل شماره ۲ گسل شهر کرمان و اطراف آن نشان داده شده است. همان طور که در تصویر مشاهده می‌شود سکونتگاه غیررسمی جنوب شرق کرمان (شهرک صنعتی) به طور تقریبی روی گسل سرآسیاب قرار گرفته است و هر نوع حرکت و لرزه از این گسل برای این سکونتگاه غیررسمی که ساختمان‌مناسب و مقاوم در برابر زلزله ندارد می‌تواند فاجعه بار باشد. سکونتگاه‌های غیررسمی شمال غرب کرمان (شهرک صیاد شیرازی) و جنوب غرب کرمان (شهرک الله آباد) در نزدیکی گسل زنگی آباد قرار گرفته است و این سکونتگاهها را تهدید می‌کند. سکونتگاه غیررسمی شمال شرق کرمان (شهرک فیروز آباد) در نزدیکی گسل صاحب الزمان شکل گرفته است و این سکونتگاه را در معرض خطر قرار داده است. بنابراین تحقیق نشان می‌دهد هر چهار سکونتگاه غیررسمی کرمان در معرض خطرات ناشی از فعالیت گسل ذکر شده هستند. با توجه به زلزله خیز بودن استان کرمان می‌طلبید که مسئولین ذیربط نگاه ویژه به استحکام سازی سکونتگاه به ویژه این سکونتگاه غیررسمی که دارای ساختمان‌نماقوام هستند داشته باشند یا نسبت به انتقال این سکونتگاه‌ها به مناطق امن اقدام نمایند.



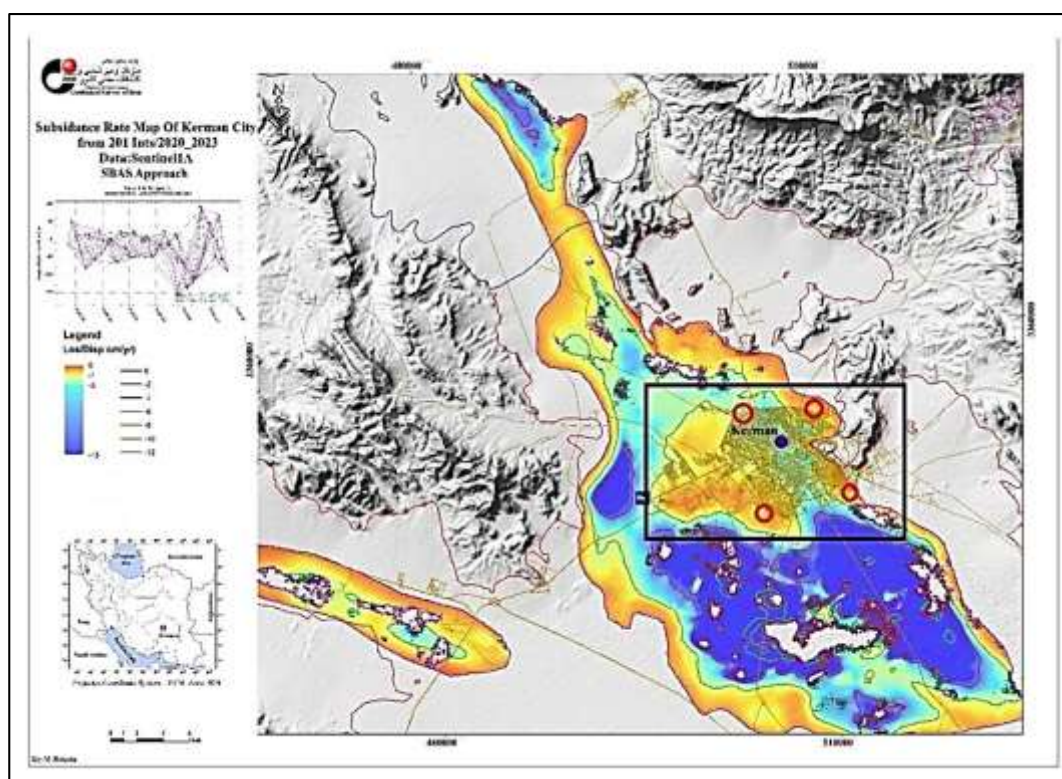
شکل ۲. نقشه گسل محدوده شهر کرمان. سکونتگاه غیررسمی حریم آن

برگرفته از: وب سایت سازمان زمین شناسی و اصلاح توسط نگارنده، ۱۴۰۲



### – فرونشست زمین

در محدوده کرمان به علت برداشت بیش از اندازه آب زیر زمینی متاسفانه دچار فرونشست زمین می‌باشد. به طور عمده در زیر شهر کرمان آبرفت وجود دارد و تخلخل بین رسوبات و سنگدانه در اعماق زمین که اشباع از آب هستند تشکیل سفره آب زیرزمینی را داده. در سال اخیر جهت تأمین آب شرب و کشاورزی به‌ویژه با توسعه کشاورزی آب زیر زمینی بیش از حد برداشت شد که این باعث می‌شود فضای خالی بین رسوبات و سنگدانه از آب خالی شده و زمین دچار فرونشست شود. این اتفاق در شهر کرمان و اطراف آن در حال رخ دادن است. شکل شماره ۳ نقشه فرونشست سطح زمین در کرمان و اطراف آن را نشان می‌دهد این نقشه، پدیده فرونشست را در طی سال ۲۰۲۰ تا ۲۰۲۳ میلادی را به تصویر کشیده است. همان طور که مشخص است در بعضی محدوده میزان فرونشست به ۱۳ سانتی متر در سال رسیده است. در نقشه مذکور چهار سکونتگاه غیررسمی حریم شهر کرمان با دایره قرمز رنگ نشان داده شده است. طبق مکان‌یابی سکونتگاه روی نقشه مشخص شد که فرونشست سالانه زمین در شهرک‌های الله آباد، فیروز آباد و صنعتی حدوداً زیر ۳ سانتیمتر است و در شهرک صیاد شیرازی حدوداً ۳ سانتیمتر و بیشتر است. این بررسی نشان دهنده این است که سکونتگاه غیررسمی اطراف شهر کرمان به‌ویژه شهرک صیاد شیرازی در معرض تهدید فرونشست زمین بوده و در بعضی مواقع این اتفاق می‌تواند ناگهانی باشد و به علت وجود سکونتگاه نامقاوم خسارات جبران ناپذیر جانی و مالی ایجاد نماید.



شکل ۳. نقشه مناطق دارای فرونشست در محدوده شهر کرمان و سکونتگاه غیررسمی حریم آن (محدوده آبی رنگ بیشترین فرونشست)

برگرفته از: وب سایت سازمان زمین شناسی و اصلاح توسط نگارنده، ۱۴۰۲

### – معضلات اجتماعی – اقتصادی

با توجه به اینکه اقتصاد اصلی منطقه بر مبنای کشاورزی است و با مشکلات ایجاد شده در کشاورزی و تأمین آب، مهاجرت از مناطق مختلف استان و منطقه به سمت مرکز استان کرمان و حاشیه آن در سال‌های اخیر افزایش یافت. در این میان زمین خواران هم فرست را غنیمت شمردند و با دادن یک قولنامه دستی تمام دارایی این مهاجران را در ازای اعطای یک قطعه زمین تصاحب کردند. زمین‌هایی که چندی بعد دستگاه‌های دولتی از جمله فرمانداری و شهرداری درصد باز پس‌گیری آن برآمدند و حالا ساکنان این مناطق باید از اتاق‌های نامقاومی که با مصالح ساختمانی غیراستاندارد و گاهی فرسوده ساخته‌اند و با انشعابات غیرمجاز آب و برق مجهز کرده‌اند هم دست بکشند. به دلیل بی‌توجهی‌ها و نبود یک برنامه‌ریزی و مدیریت جامع برای مقابله با حاشیه‌نشینی و از همه مهم‌تر مشخص نبودن حریم و عرصه شهر کرمان شهرک‌های حاشیه شهر گسترده شده‌اند. البته قرار بود با ایجاد کمربند سبز



حریم این شهر مشخص شود که متاسفانه پس از گذشت چند سال خبری از اجرای کمربند سبز نیست (شکل ۴). در حال حاضر تخریب واحدهای مسکونی غیرمجاز در اطراف شهر کرمان یکی از اقداماتی است که در دستور کار قرار گرفته و البته سوال اینجاست که زمان ساخته شدن اولین واحدهای مسکونی غیرمجاز چرا جلوی این اقدامات گرفته نشد و مسئولان کوتاهی کردند؟ شاید بتوان به استناد به حرف‌های برخی مسئولان فرمانداری کرمان سرعت عمل ساخت اتاق‌های مسکونی در شهرک‌های حاشیه‌ای را دلیل این امر دانست که البته این مورد نیز خود می‌تواند نوعی توجیه و سرپوش گذاشتن بر اهمال کاری‌ها باشد. برخی معتقدند گسترش بازار غیررسمی زمین و مسکن و اسکان پراکنده جمعیت در آبادی‌ها و شهرک‌های خودرو، توانسته تا حدودی به بهبود نسبی شاخص‌های مسکن خانوارهای کم درآمد کمک کند اما مسئله مهم این است که سبب افزایش میزان محرومیت از حداقل زیرساخت‌ها و خدمات شهری شده و قطعاً برای ساماندهی این سکونتگاه‌ها و بهبود شرایط زیست، هزینه بسیاری را بر مدیریت شهری تحمیل می‌کند. چرا که این نواحی حاشیه‌ای به خاطر ساختار خود به بازتولید آسیب‌های اجتماعی پرداخته که سامان دادن این مناطق و ارائه سیاست‌های کلی و عزم ملی جهت برخورد و رویکرد مناسب با این پدیده نیازمند بررسی و مطالعه همه جانبه و دقیق تری است. به دلیل کوتاهی و بی‌توجهی‌های چند سال اخیر به افرادی که در محدوده اقتصاد شهری زندگی می‌کنند ولی جذب اقتصاد شهری نشده‌اند و شهروند تلقی نمی‌شوند (حاشیه‌نشینان)، در حواشی شهرها بستری ایجاد شده که بروز آسیب‌های اجتماعی در آن بیداد می‌کند و بنا به گفته کارشناسان همراه با گسترش پدیده حاشیه‌نشینی، نامنی، بزه و انواع مختلف جرم و جنایت، روسپیگری و خشونت در جامعه افزایش یافته است. متاسفانه درحاشیه شهرها، عدم وجود کتابخانه، سینما، آموزشگاه و کیوسک‌های روزنامه‌فروشی و ... منجر می‌شود که توجهی به سرگرمی‌های جوانان حاشیه‌نشین شهری نشود و جوانان به سوی جرم و بزه روی آورند و از آنجا که حضور ارگان‌های امنیتی یا نظارتی در مناطق حاشیه‌نشین کمتر است این مناطق به امن‌ترین نقاط برای مجرمان و مناطقی ناامن برای ساکنان آن تبدیل شده است. افزایش نرخ مصالح ساختمانی و پیش‌بینی‌های انبوه سازان از بازار آینده نیز در رکود بازار در این بخش تاثیرگذار بوده است و با وجود افتتاح هزاران واحد مسکن مهر در استان کرمان عملاً این خانه‌ها نتوانسته است در کنترل نرخ مسکن در بازار تاثیرگذار باشد. از سوی دیگر بسیاری از این خانه‌ها به بازار مسکن استیجاری راه یافته‌اند و صاحب خانه‌ها به دلیل دوری آن‌ها از شهر و امکانات شهری ترجیح می‌دهند در کوتاه مدت این خانه‌ها را اجاره دهند. در این میان برخی افراد به دلیل افزایش کلی نرخ اجاره‌نشینی در کلان شهر کرمان به سمت پدیده‌ای جدید در بازار مسکن کرمان رفته‌اند و آن نیز خانه‌های مشارکتی است. این درحالی است که هم‌اکنون بر روی تابلوی بسیاری از بنگاه‌ها وجود خانه‌های مشارکتی نقش بسته است و مستأجران سعی می‌کنند با اجاره کردن چند اتاق در یک خانه بزرگ مشکل مسکن خود را حداقل در کوتاه مدت برطرف کنند. به گزارش خبرنگار مهر (وب سایت خبرگزاری مهر) خانه‌های مشارکتی در گذشته نیز در محله‌های پائین شهر به خصوص در خانه‌های قدیمی وجود داشت و بسیاری از مردم که توان اجاره خانه مستقل نداشتند به این بخش بازار مسکن روی می‌آوردند اما طی سال جاری تقاضا برای این خانه‌ها افزایش یافته است و حتی نرخ کرایه این خانه‌ها نیز بالا رفته است. از همه اقسار کم درآمد جامعه در صف متقاضیان خانه مشارکتی وجود دارد و هر خانه بنا به مساحت و تعداد اتاق‌هایی که دارد به چندین خانوار اجاره داده می‌شود. اکثر این افراد از اقسار کم درآمد و بعضاً در معرض آسیب هستند که می‌توان از زنان سرپرست خانوار، دانشجویان، افرادی که دچار مشکلات اقتصادی شده‌اند و حتی زوج‌های جوانی که در آغاز راه زندگی هستند نام برد اما در این میان مهاجران نیز نقش تعیین‌کننده دارند. خانه‌های مشارکتی به هیچ عنوان استقلال و حریم شخصی خانه‌های مستقل را ندارند و باعث می‌شوند هم‌سایه‌ها در جریان بسیاری از مسائل یکدیگر قرار گیرند. زنان سرپرست خانوار از جمله مهم‌ترین و آسیب‌پذیرترین افرادی هستند که می‌توان از آن‌ها به عنوان مشتریان این خانه‌ها نام برد. افزایش بی‌رویه نرخ خانه‌های استیجاری در کرمان موجب بروز مشکلاتی برای اجاره‌نشینان شده به طوری که تقاضا برای خانه‌های استیجاری مشارکتی افزایش یافته که می‌تواند زمینه‌ساز بروز آسیب‌های اجتماعی شود. به گزارش بنانیوز (وب سایت پایگاه خبری تحلیلی صنعت ساختمان) نرخ زمین و مسکن در شهر کرمان طی سال‌های اخیر دچار نوسانات و افت و خیزهای زیادی شده است که ناشی از عوامل مختلف از جمله افزایش مهاجرت به این شهر، زمین‌لرزه‌های بیم و ززند، نوسانات اخیر تورمی و انتظارات آتی در این بازار بوده است. طی دو دهه اخیر مهم‌ترین عامل گسترش حاشیه‌نشینی در شهر کرمان، نبود یک برنامه ریزی و مدیریت جامع برای مقابله با حاشیه‌نشینی و از همه مهم‌تر مشخص نبودن حریم و عرصه شهر کرمان است. یکی از طرح‌هایی که برای جلوگیری از گسترش شهرک‌های حاشیه شهر و مشخص کردن حریم و عرصه شهر کرمان در نظر گرفته شده، ایجاد کمربند سبز در اطراف این شهر است (قاسم‌خانی، ۹۱). کمربندی که پس از چند سال هنوز به طور کامل اجرا نشده است. طرحی که قرار است مانع گسترش بی‌رویه شهر کرمان شود، اکنون خود قربانی زمین‌خواران شده و به دلیل اینکه بخشی از زمین‌هایی که برای اجرای کمربند سبز در نظر گرفته شده در

تسخیر زمین خواران و مردم می‌باشد، کمربند سبز تاکنون نتوانسته به مسیر خود ادامه دهد. همچنین از سوی دیگر برخی از تصمیمات و اقدامات غیر کارشناسی همانند دادن آب و برق به ساکنین شهرک‌های غیرقانونی، بر گسترش حاشیه‌نشینی و افزایش تعداد این شهرک‌ها افزوده است. متأسفانه زمانی که اولین سکونتگاه‌های غیررسمی در حاشیه شهر تأسیس شد مسئولین اقدام به جلوگیری از گسترش آن نکردند و به محض مستقر شدن افراد زیادی در این نوع سکونتگاه‌ها در آن‌ها حق استفاده از امکانات اولیه ایجاد شد که به زور هم که شده مجوز استفاده از آب برق و حتی گاز را می‌گرفتند. و اگر هم از این راه موفق نمی‌شدند به طور غیر مجاز از این امکانات استفاده می‌کردند. این روند نظارت ضعیف مسئولین مربوطه را نشان می‌دهد. اکثر افراد حاشیه‌نشین افرادی هستند که کشاورزی آن‌ها از رونق افتاده مخصوصاً به علت خشک شدن چاه و قنات روستا و منطقه خود به سمت شهرهای بزرگ و به ویژه مرکز استان مهاجرت کرده‌اند. مسئولین می‌توانستند در همان زمان به یاری آن‌ها شتافته و با حفر چاه‌های عمیق و یا انتقال آب به این مناطق از کوچ این افراد جلوگیری کنند. جنبه اجتماعی گسترش حاشیه‌نشینی را می‌توان در این علل بیان کرد که افرادی سود جو در حاشیه شهر سکونتگاه‌هایی را ایجاد کرده و به چندین خانوار اجاره می‌دهند و این خود زمینه گسترش بزه اجتماعی را در این سکونتگاه‌ها افزایش می‌دهد و چون نظارت انتظامی در اینجا وجود ندارد و یا کم است حاشیه امنیت برای بزهکاران ایجاد شده و شرایط کوچ افراد فرصت طلب جهت انواع خلاف‌های اجتماعی حتی برای کسب درآمد مهیا می‌شود. وقتی از جنبه اقتصادی- اجتماعی سکونتگاه‌های غیررسمی حریم کرمان بررسی می‌شود متوجه می‌شویم دلیل اصلی گسترش حاشیه‌نشینی و نابسامانی‌های حریم شهر کرمان کمبود نظارت قوی و مداوم سازمان‌ها و دستگاه‌های نظارتی ذیربط می‌باشد.

در انتها چند راهکار جهت بهبود شرایط و عدم گسترش سکونتگاه غیررسمی در حریم شهر کرمان ارائه می‌گردد:

- به علت وجود معضلات گسل و فرونشست در زمین این سکونتگاه باید انتقال ساکنین به سکونتگاه‌های دیگر انجام شود یا استحکام سازی این سکونتگاه در اولویت قرار گیرد.
- نظارت قوی و مداوم مسئولین ذیربط در جلوگیری از شکل‌گیری و گسترش سکونتگاه غیررسمی در حریم شهر کرمان.
- ایجاد کمربند سبز در حریم شهر کرمان جهت عدم ایجاد و گسترش سکونتگاه غیررسمی در حاشیه شهر کرمان.
- برطرف کردن مشکلات اقتصادی به‌ویژه خشک شدن چاه کشاورزی در منطقه توسط مسئولین ذیربط جهت جلوگیری از مهاجرت به داخل شهر و حاشیه شهر کرمان.
- نظارت بیشتر نیروی انتظامی جهت جلوگیری از ایجاد بزهکاری اجتماعی در این سکونتگاه‌ها.



شکل ۴. نمایی از سکونتگاه غیررسمی در حریم شهر کرمان

برگرفته از: وب سایت ایرنا، ۱۳۹۵

## بحث و نتیجه گیری

شهر کرمان، مرکز استان کرمان است. چهار سکونتگاه غیررسمی در حریم اطراف شهر کرمان شکل گرفته است. سکونتگاه غیررسمی شهر کرمان شامل شهرک فیروز آباد در حریم شمال شرق کرمان، شهرک صنعتی در حریم جنوب شرق کرمان، شهرک صیاد شیرازی در حریم شمال غرب کرمان و شهرک الله آباد در حریم جنوب شرق کرمان می‌باشند. در این مقاله سکونتگاه غیررسمی حریم شهر کرمان از دیدگاه مدیریت بحران که شامل معضلات زمین شناسی تأثیرگذار بر این سکونتگاه است و از جنبه معضلات اجتماعی و اقتصادی مورد بررسی و تحلیل قرار گرفت. دو معضل زمین شناسی شامل وجود گسل و فرونشست زمین در ارتباط با این سکونتگاه شناسایی و بررسی شد. مشخص گردید که سکونتگاه غیررسمی جنوب شرق کرمان (شهرک صنعتی) به طور تقریبی روی گسل سرآسیاب قرار گرفته است و هر نوع حرکت و لرزه از این گسل برای این سکونتگاه غیررسمی که ساختمان مناسب و مقاوم در برابر زلزله ندارد می‌تواند فاجعه بار باشد. سکونتگاه‌های غیررسمی شمال غرب کرمان (شهرک صیاد شیرازی) و جنوب غرب کرمان (شهرک الله آباد) در نزدیکی گسل زنگی آباد قرار گرفته است و این سکونتگاه‌ها را تهدید می‌کند. سکونتگاه غیررسمی شمال شرق کرمان (شهرک فیروز آباد) در نزدیکی گسل صاحب الزمان شکل گرفته است و این سکونتگاه را در معرض خطر قرار داده است. در سال اخیر جهت تأمین آب شرب و کشاورزی در کرمان، آب زیر زمینی بیش از حد برداشت شد که این باعث می‌شود فضای خالی بین رسوبات و سنگدانه از آب خالی شده و سطح زمین دچار فرونشست شود. میزان فرونشست زمین در بعضی مناطق اطراف کرمان به ۱۳ سانتی متر در سال رسیده است. هر چهار سکونتگاه در معرض فرونشست سطح زمین می‌باشند که به علت وجود ساختمان نامقاوم در این سکونتگاه‌ها، در معرض تهدید فرونشست زمین هستند. بررسی سکونتگاه‌های غیررسمی حریم شهر کرمان از جنبه اقتصادی - اجتماعی نشان داد عمده ساکنان این سکونتگاه به علت مشکلات اقتصادی از شهرهای دیگر و داخل شهر کرمان در این سکونتگاه‌ها ساکن شده که یکی از آن خشکسالی و از رونق افتادن کشاورزی در منطقه است. در این سکونتگاه به علت نظارت کم دستگاه‌های نظارتی و نیروی انتظامی دچار آسیب‌های اجتماعی شامل جرم و جنایت، رو سپیگری و خشونت شده است. در این مقاله چند راهکار جهت عدم شکل‌گیری و گسترش سکونتگاه‌های غیررسمی در حریم شهر کرمان ارائه گردید که شامل این موارد است: ۱- به علت وجود معضلات گسل و فرونشست در زمین این سکونتگاه باید انتقال ساکنین به سکونتگاه دیگر انجام شود یا استحکام سازی این سکونتگاه در اولویت قرار گیرد. ۲- نظارت قوی و مداوم مسئولین ذی‌ربط در جلوگیری از شکل‌گیری و گسترش سکونتگاه غیررسمی در حریم شهر کرمان. ۳- ایجاد کمربند سبز در حریم شهر کرمان جهت عدم ایجاد و گسترش سکونتگاه غیررسمی در حاشیه شهر کرمان. ۴- برطرف کردن مشکلات اقتصادی به ویژه خشک شدن چاه کشاورزی در منطقه توسط مسئولین ذی‌ربط جهت جلوگیری از مهاجرت به حاشیه شهر کرمان. ۵- نظارت بیشتر نیروی انتظامی جهت جلوگیری از ایجاد بزهکاری اجتماعی در این سکونتگاه‌ها.

## حامی مالی

این مقاله حامی مالی نداشته است.

## سهام نویسندگان

این مقاله به طور کامل توسط نویسنده انجام و به نگارش در آمده است.

## تضاد منافع

در این مقاله هیچ تضاد منافی وجود ندارد.

## تقدیر و تشکر

از کلیه افراد که در تهیه این مقاله کمک نمودند تشکر و قدردانی می‌گردد.

## منابع

- برک پور، ناصر و اسدی، ایرج. (۱۳۸۵). بررسی قانون تعاریف محدوده حریم شهر روستا و شهرک و نحوه تعیین آن‌ها- مصوب ۱۳۸۴ مجلس شورای اسلامی و تاثیر آن بر گسترش اسکان غیررسمی در شهرهای ایران. فصلنامه مدیریت شهری. شماره ۱۸ - ۹۰. بوجانی، محمدحسین. (۱۳۸۳). اسکان غیررسمی در محله بان برز ایلام پاسخی به بی برنامه‌گی مسکن. ماهنامه شهرداریها. شماره ۶۶ - ۶۰.
- توانگر، فاتح، قاسمی، سید رامین، رجبی گیلان، نادر و خرمی راد، حمید (۱۳۹۳). کلید گمشده‌ی امنیت اجتماعی در سکونتگاه- های غیررسمی، فصلنامه ی مددکاری اجتماعی، ۳ (۱)، ۲۶-۱۶.
- حاتمی نژاد، حسین. (۱۳۸۲). اسکان غیررسمی در جهان. ماهنامه شهرداری‌ها، شماره ۵۰ - ۳۳.
- حیدری، محمدجواد و لطفی، فاطمه. (۱۳۹۴). ساماندهی و توانمند سازی سکونتگاههای غیر رسمی در شهر زنجان (مطالعه ی موردی: محله ی اسلام آباد)، فصلنامه جغرافیا و برنامه ریزی شهری، ۷ (۲۶)، ۱۷۶-۱۵۱.
- خضرای، فرزین. (۱۳۸۱). توانمندسازی در اسکان غیر رسمی. فصلنامه هفت شهر، ۸ (۸)، ۶۰.
- سادین، حسین، میرزاعلی، محمد و کوثری صفا، معصومه. (۱۳۹۶). تحلیل خطر و خسارات زمین لرزه مناطق روستایی با استفاده از روش‌های AHP و GIS (مطالعه موردی: دهستان ابر شیوه دماوند). مدیریت بحران. ۱۱، ۱۰۴-۹۳.
- شماعی، علی و پوراحمد، احمد. (۱۳۸۴). بهسازی و نوسازی شهری از دیدگاه علم جغرافیا. تهران: انتشارات دانشگاه تهران، ۲۷۸، ۲۸۰.
- شیخی، محمد. (۱۳۸۵). مدیریت شهری و سکونتگاه‌های خودرو در منطقه کلانشهری تهران. فصلنامه مدیریت شهری، ۱۸، ۷۹.
- صابری فر، رستم، فال سلیمان، محمود و قیصری، صدیقه. (۱۳۹۱). توسعه‌ی محلی پایدار و جلب مشارکت حداکثری مردم بر اساس تجارب پروژه‌ی بین المللی ترسیب کربن، مجله توسعه و جغرافیا، ۲۸، ۵۴-۴۱.
- صادقی، یدالله. (۱۳۸۹). فقرزدایی و تأمین رفاه سکونتگاه‌های غیر رسمی با رویکرد مقتدر سازی در میان آباد در اسلام شهر، فصلنامه رفاه اجتماعی، ۳۷، ۱۸۶-۱۵۵.
- صرافی، مظفر. (۱۳۸۳): مسئله‌ای به نام اسکان غیررسمی راه حلی به نام توانمندسازی، ماهنامه شهرداریها، ۶۶، ۳.
- قاسم خانی، حکمت. (۱۳۹۱). حاشیه‌نشینی پر از حاشیه در شهر کرمان، سایت خبری تحلیلی کرمان فردا.
- کامروا، محمد علی. (۱۳۷۵). مشروعیت مدیریت شهری، فصلنامه آبادی، ۳۲.
- منتظرشاد، پریسا، گودرزی، سروش، محمد، مهدی، نقدی، اسداله. (۱۳۹۶). نقش عوامل اجتماعی در بهبود اجتماع‌پذیری سکونتگاه‌های غیررسمی (مطالعه ی موردی: کوی خضر)، مجله مطالعات محیطی هفت حصار، ۲۰، ۶۶-۵۵.
- وب سایت ایرنا (وب سایت خبرگزاری جمهوری اسلامی ایران) (۱۳۹۵). شناسایی چهار پهنه از سکونتگاه‌های غیررسمی در شهر کرمان. بازبای شده در ۱۳۹۵/۹/۴. (<https://www.irna.ir/news/82320855/>).
- وب سایت پایگاه خبری تحلیلی صنعت ساختمان. (۱۳۹۱). افزایش خانه‌های مشارکتی در کرمان. بازبای شده در ۱۳۹۱/۳/۲۷. ([www.bananews.ir](http://www.bananews.ir)).
- وب سایت خبرگزاری مهر (۱۳۹۱). افزایش خانه‌های مشارکتی در کرمان / تلفیق اجاره‌نشینی و حاشیه نشینی. بازبای شده در ۱۳۹۱/۳/۲۷. ([www.mehrnews.com](http://www.mehrnews.com)).
- وب سایت سازمان زمین شناسی کشور. (۱۴۰۲). نقشه‌ها. بازبای شده ۱۴۰۲/۸/۲۵. (<https://gsi.ir/>).

## References

- Adesiyan O. Osmond, S. Iroham, C. (2011). Informal land market: Alternative approach to mass residential housing provision in South-Western Nigeria, *Journal of Geography and Regional Planning*, 4, 598-603.
- Barakpour, N. & Asadi, I. (2006). Examining the law defining the boundaries of the sacred area of the city, village and town and how to determine them - approved by the Islamic Council of 1384 and its effect on the expansion of informal housing in Iranian cities. *Urban Management Quarterly*. 18-90. (in Persian).
- Buchani, M. H. (2004). Informal housing in Ban Borz neighborhood of Ilam is a response to unplanned housing. *Municipalities Monthly*, 66-60. (in Persian).
- Construction industry analytical news website (2012). Increasing cooperative houses in Kerman. Retrieved on 16/6/2012. ([www.bananews.ir](http://www.bananews.ir)). (in Persian).

Ghasem Khani, H. (2012). Marginal settlement full of fringes in the city of Kerman. Kerman Farda analytical news website. (in Persian).

Hataminejad, H. (2003). Informal settlements in the world. Municipalities Monthly, No. 50-23. (in Persian).

Heydari, M. J. & Lotfi, F. (2015). Organizing and Empowering Informal Settlements in Zanjan City (Case Study: Islamabad Neighborhood), Geography and Urban Planning Quarterly, 7th Volume, No. 26, 151-176. (in Persian).

IRNA website (website of the news agency of the Islamic Republic of Iran) (2016). Identification of four zones of informal settlements in Kerman city. Retrieved on 24/11/2016 <https://www.irna.ir/news/82320855/>.(in Persian).

Kamrava, M. A. (1996). Legitimacy of urban management, Abadi Quarterly, No. 32. (in Persian).

Khalifa, A. K. (2011). Architectural engineering evolution of informal settlements upgrading strategies in egypt. Journal of habitat international, 35,40-49.

Khazrai, F. (2002). Empowerment in informal housing. Haft Shahr Quarterly, No 8-60. (in Persian).

Montazershad, P. Goudarzi, S. Mohammad, M. Naqdi, A. (2017). The role of social factors in improving the sociability of informal settlements (case study: Koye Khezr), Haft Hesar Journal of Environmental Studies, No. 20, 55-66. (in Persian).

Saberi Far, R. Fal Suleiman, M. Qeisari, S. (2012). Sustainable local development and maximum participation of people based on the experiences of the international carbon sequestration project, Journal of Development and Geography, No. 28, 41-54. (in Persian).

Sadeghi, Y. (2010). Poverty alleviation and provision of welfare of informal settlements with empowerment approach in Mian Abad in Islam Shahr, Social Welfare Quarterly, No. 37, 155-186. (in Persian).

Sadin, H. Mirza Ali, M. & Kothari Safa, M. (2017). Analysis of earthquake risk and damages in rural areas using AHP and GIS methods (Case study: Abar Shiveh Damavand village). Crisis Management. No. 11: 93-104. (in Persian).

Sarafi, M. (2004): A problem called informal housing, a solution called empowerment, Municipalities Monthly, No. 66-3. (in Persian).

Shamai, A. & Pourahmad, A. (2003). Urban improvement and renovation from the point of view of geography. Tehran: University of Tehran Publications-278, 280. (in Persian).

Sheikhi, M. (2004). Urban management and car settlements in the metropolitan area of Tehran. Urban Management Quarterly, No. 18-79. (in Persian).

Tavangar, F. Ghasemi, S. R. Rajabi Gilan, N. & Khorrani Rad, H. (2014). The missing key of social security in informal settlements, Social Work Quarterly, Volume 3, Number 1, 16-26.

Website of the Geological Organization of the country (2023). maps. Retrieved 16/11/2023. (<https://gsi.ir/>). (in Persian).

Website of Mehr News Agency (2012). Increase of cooperative houses in Kerman/combination of renting and living on the outskirts. Retrieved on 16/6/2012. ([www.mehrnews.com](http://www.mehrnews.com)). (in Persian).

Williams, D., Costa, M., Colliers, L., & Sutherland, C. (2018). Informal Settlements and Flooding: Identifying Strengths and Weaknesses in Local Governance for Water Management, Journal of water, 10, 871-891.