

## تبیین جامعه‌شناختی تأثیر سرمایه اجتماعی بر توسعه‌ی پایدار شهری (مطالعه‌ی موردی: شهروندان شهر تهران)

مسعود دارابی\*

تاریخ پذیرش مقاله: ۱۴۰۲/۰۳/۲۲

تاریخ دریافت مقاله: ۱۴۰۱/۱۱/۱۴

DOI: 10.30495/JISDS.2023.71782.11853

### چکیده

پایداری از مسائلی است که در طول سالیان اخیر در جوامع مختلف به خصوص در جوامع شهری بسیار بر آن تأکید شده است؛ در مسیر پایداری، سرمایه اجتماعی نقش بسیار مهمی را ایفا می‌ند. به گونه‌ای که توسعه پایدار با در نظر گرفتن مفاهیمی چون عدالت اجتماعی، توسعه همه جانبه و رفاه اجتماعی نقش خود را در م حیط اجتماعی و از جمله سرمایه اجتماعی مشخص کرده است. بنابراین هدف مقاله بررسی ارتباط سرمایه اجتماعی با توسعه پایدار شهری است که از نظریه‌های گیدنز، پاتنام، فوکویاما، کلمن و دریسکل استفاده شد. روش تحقیق پیمایشی و ابزار گردآوری داده‌ها، پرسشنامه دارای قابلیت اعتماد و اعتبار است. جامعه آماری، شهروندان بالای ۱۸ سال در شهر تهران است، حجم نمونه ۳۹۳ نفر است که با استفاده از فرمول کوکران و با روش خوشه‌ای چندمرحله‌ای به دست آمد. یافته‌ها نشان داد که وضعیت شاخص سرمایه اجتماعی و تمامی متغیرهایش (اعتماد اجتماعی، مشارکت اجتماعی، آگاهی اجتماعی، انسجام اجتماعی، احساس تعلق اجتماعی و شبکه روابط اجتماعی) و شاخص توسعه پایدار شهری و ابعاد آن (پایداری زیست محیطی، پایداری اجتماعی، پایداری اقتصادی، پایداری کالبدی، پایداری نهادی) در سطح متوسط و پایین‌تر از متوسط قرار داشتند. یافته‌های تبیینی نشان داد که سرمایه اجتماعی و تمامی ابعاد آن، ارتباط و تأثیر مستقیم و معناداری بر روی توسعه پایدار شهری داشته‌اند. نتایج تحلیل رگرسیون، حاکی از آن است که سرمایه اجتماعی و مولفه‌های آن در مجموع ۰/۵۶۱ واریانس توسعه پایدار شهری را تبیین می‌کند. که بیشترین تأثیرات مستقیم را بر اساس ضریب بتا به ترتیب اعتماد اجتماعی ۰/۴۲۳ و مشارکت اجتماعی ۰/۳۶۵ بر روی توسعه پایدار شهری داشته‌اند. به منظور آزمون کلی و جزئی الگوی نظری از مدل سازی معادلات ساختاری بهره گرفته شد که شاخص‌های برازش بالا، حاکی از حمایت بسیار خوب داده‌ها از مبانی نظری می‌باشد.

**واژگان کلیدی:** سرمایه اجتماعی، توسعه پایدار شهری، پایداری زیست محیطی، پایداری اجتماعی، پایداری اقتصادی، پایداری کالبدی، پایداری نهادی

<sup>۱</sup> استادیار دانشگاه صنعتی مالک اشتر، تهران، ایران (نویسنده مسئول)

## مقدمه و بیان مسأله

در حال حاضر رشد و توسعه روز افزون در تمامی عرصه‌های اقتصادی، اجتماعی و فرهنگی در همه جوامع خصوصاً جوامع در حال توسعه مشهود و ملموس است. بنابراین همه جوامع برای دستیابی به توسعه همه جانبه پایدار باید الگوهای مناسبی را چه به لحاظ اقتصادی و چه به لحاظ فرهنگی - اجتماعی برای خود فراهم سازند تا بتوانند به این مهم دست یابند. مطالعات توسعه به صورت محدود در سالهای بعد از جنگ جهانی دوم در اروپا با تمرکز بر روی مشکلات کلان اقتصادی؛ ارتباط جهانی و نابرابری بین کشورهای فقیر و غنی آغاز شد (براهمن، ۱۳۸۱: ۴). در این سال‌ها مفهوم توسعه را مترادف با رشد اقتصادی بکار می‌بردند (ساعی، ۱۳۸۸: ۱۸) و بالا بردن تولید ناخالص ملی و درآمد سرانه را اهداف اصلی توسعه قرار می‌دادند؛ اما با تشدید مسائلی چون فقر، بیکاری، نابرابری، تخریب منابع طبیعی و ... کاربرد متغیرهای اقتصادی به عنوان تنها عامل موثر در بخش توسعه مورد تردید قرار گرفت (پور محمدی و زالی، ۱۳۸۳: ۳۸). همین امر باعث شد که از دهه ۱۹۷۰ به بعد توجه به توسعه پایدار با محوریت توسعه انسانی و حفظ منابع طبیعی برای نسلهای آینده مورد توجه قرار گیرد. تا اینکه در سال ۱۹۹۲ میلادی در "کنفرانس زمین" توسعه پایدار بدین صورت تعریف شد: رفع نیازهای نسل حاضر بدون به خطر انداختن توانایی نسل‌های آینده در برآورده کردن نیازهایشان، بعلاوه در کمسیون جهانی محیط زیست، توسعه پایدار را اینگونه تعریف می‌کنند: توسعه پایدار فرآیند تغییر در استفاده از منابع هدایت سرمایه‌گذاری‌ها، سمت‌گیری توسعه تکنولوژی و تغییر نهادی است که با نیازهای حال و آینده سازگار باشد. همچنین کمسیون "برانتلند" در باره توسعه پایدار می‌گوید: توسعه پایدار به عنوان یک فرآیند، لازمه بهبود و پیشرفت است، فرآیندی که اساس بهبود وضعیت و از میان برنده کاستی‌های اجتماعی - فرهنگی جوامع پیشرفته است و باید موتور محرکه پیشرفت متعادل، متناسب و هماهنگ اقتصادی، اجتماعی و فرهنگی تمامی جوامع و بویژه کشورهای در حال رشد باشد. به تعریف دیگر توسعه پایدار درصدد فراهم آوری راهبردها و سازکارهایی است که بتواند به اهداف مهمی نظیر تلفیق حفاظت زیست محیطی و توسعه، تامین نیازهای اولیه زیستی بشر، دستیابی به عدالت اجتماعی و از بین بردن فقر و محرومیت عمومی، خودمختاری و تنوع فرهنگی و حفظ یگانگی اکولوژیکی دست یابد. ملاحظه می‌شود که در تمامی این تعریف‌ها، همواره بر رشد اقتصادی بیشتر، برآوردن نیازهای بشری، توزیع عادلانه در آمد و شیوه‌های تولیدی حافظ منابع زیستی تاکید شده است.

یکی از تقسیم‌بندی‌های مهم توسعه پایدار، تقسیم‌بندی آن به دو بعد توسعه پایدار روستایی و شهری می‌باشد که با توجه به افزایش قابل توجه جمعیت شهری و شهرگرایی قابل ملاحظه در مقیاس جهانی، توسعه پایدار شهری از اهمیت بسیار مضاعف‌تری برخوردار است. مسائل توسعه پایدار در محافل بین‌المللی و به ویژه در ارتباط با مصائب دنیای صنعتی با پیچیدگی‌های فناورانه‌ی خود باید در مقیاسی دیگر و مسائل شهرهای کشورهای در حال توسعه در مقیاسی متفاوت مورد توجه و ارزیابی قرار گیرد (اذانی، ۱۳۷۸: ۴۷)؛ زیرا در این گونه محافل بعد زیست محیطی توسعه پایدار بر جنبه‌های برابری و تعدیل نابرابری‌های فرهنگی، اجتماعی و اقتصادی که در مناطق شهری کشورهای در حال توسعه عمومیتی شفاف یافته برتری دارد. شهرهای جوامع در حال توسعه علاوه بر معضلات و مشکلات زیست محیطی هم چون آلودگی آب، هوا، خاک، تخریب جنگل‌ها، ترافیک، آلودگی صوتی و ... به طور عمده و عمیقی با آسیب‌ها و مسائل اجتماعی هم چون تورم، بیکاری، فقدان فضای کسب و کار و سرمایه‌گذاری، اعتیاد، طلاق، روسپیگری، کودکان کار و ... رو به رو هستند. هم‌چنین در این جوامع، سیاست‌های جمعیتی با ساختار اقتصادی - اجتماعی آن‌ها تطابق وجود ندارد و عمدتاً با موج مهاجرت بی‌رویه از روستا به شهر مواجه هستند که منجر به وجود آمدن پدیده‌های حاشیه‌نشینی، اسکان غیررسمی، بافت‌های فرسوده، تراکم شهری و ... گردیده است (Lemanetal, 2005: 45). توسعه پایدار به معنای حرکت بر محوریت انسان - محیط است و توسعه امکانات اقتصادی با توجه به ملاحظات محیطی و عدالت اجتماعی را مورد توجه قرار می‌دهد. توسعه پایدار شهر محصول نگاه‌های جدید به عدالت اجتماعی، فضا و محیط زیست نسبت به شهر است. شهرها در سال ۲۰۲۰ جمعیتی معادل ۷۵ درصد کل جهان را در خود جای خواهند داد که تقریباً ۲ درصد از

فضای شهری را در اختیار دارند. بنابراین این تراکم عجیب و بی سابقه جمعیت و نیاز عمومی به جذب منابع اساسی منجر به بهره برداری‌های غیرطبیعی از منابع محلی و استثمار منابع همسایگی خواهد شد. آثار توسعه با پس ماند‌های غیرقابل پیش بینی به جای مانده از شهرها ادامه داشته و آلودگی‌ها، بیماری‌ها و گونه‌های زندگی حاشیه‌ای جدید محصول این توسعه خواهند بود.

توسعه پایدار شهری به عنوان جزئی از توسعه پایدار بر پایه استفاده معقول از منابع طبیعی استوار شده است و در این نوع از توسعه ملاحظات سه گانه محیطی، اقتصادی و اجتماعی لحاظ خواهد شد. بنابراین شهر پایدار منتج از فرایند توسعه‌ای است که امکان ارتقای متداوم سلامت اجتماعی - اقتصادی بوم‌شناسانه شهر را فراهم نموده و این ذهنیت و امکان را به عینیت و اقدام مبدل می‌سازد. در این بین بسیاری از محققان نقش سرمایه اجتماعی و مولفه‌هایش را در شکوفا کردن ابعاد توسعه پایدار بسیار مهم و کلیدی می‌دانند (Connelly, 2004: 171). بسیاری از نظریه‌پردازان معتقدند سه متغیر توسعه، مشارکت و سرمایه اجتماعی در ارتباط مستقیم با یکدیگر هستند یا حتی می‌توانند به جای یکدیگر به کار روند (Lerner, 1998: 55). برخی این مفاهیم را با یکدیگر ترکیب کرده‌اند و اصطلاح پارادایم «توسعه مشارکتی» را به کار می‌برند (Miklesen, 1999: 61).

پایداری از مسائلی است که در طول سالیان اخیر در جوامع مختلف به خصوص در جوامع شهری بسیار بر آن تاکید شده است؛ در مسیر پایداری، سرمایه اجتماعی نقش بسیار مهمی را ایفا می‌کند. به گونه‌ای که توسعه پایدار با در نظر گرفتن مفاهیمی چون عدالت اجتماعی، توسعه همه جانبه و رفاه اجتماعی نقش خود را در محیط اجتماعی و از جمله سرمایه اجتماعی مشخص کرده است. اما منظور از سرمایه اجتماعی هنجارها و شبکه‌هایی است که مردم را قادر می‌سازد تا دست به کنش جمعی بزنند (پورستن، ۱۹۹۸). بانک جهانی سرمایه اجتماعی را پدیده‌ای می‌داند که حاصل تاثیر نهادهای اجتماعی، روابط انسانی و هنجارها بر روی کمیت و کیفیت تعاملات اجتماعی است، بنابراین با استفاده از شناخت سرمایه‌های اجتماعی و شیوه‌های بکارگیری آن می‌توان نیروهای انسانی را بسوی دستیابی به توسعه پایدار هدایت کرد. شهر تهران یکی از شهرهای کهن و سابقه دار در تاریخ کشور است که بخاطر موقعیت جغرافیایی و شرایط طبیعی و زیست محیطی خاصی که دارد از یک سو و به دلیل مشارکت انسان‌ها در طول تاریخ اهمیت ویژه‌ای در توسعه کشوری داشته است. تهران به عنوان یکی از ۱۰ کلان شهر توسعه نیافته در بین ۱۲۴ کلان شهر موجود در جهان، با مشکلات بسیاری از قبیل آلودگی هوا، آلودگی صوتی، آلودگی آب، مشکلات ترافیکی، کمبود مسکن، از بین رفتن و نابودی محیط زیست، آسیب پذیری در برابر حوادث غیر مترقبه طبیعی از قبیل زلزله، رانش، کمبود خدمات، سرانه‌ها، تاسیسات و تجهیزات شهری، فقر و ناهنجاری و ... مواجه است (طرح جامعه تهران به نقل از فرهودی و همکاران، ۱۳۹۰). توسعه پایدار چنانکه گفته شد بر استفاده از منابع طبیعی تجدید پذیر و تجدید ناپذیر با حفظ آن برای نسل‌های آینده تاکید دارد. بنابراین سنجش این امر که شناخت مردم شهر از ابعاد توسعه تا چه اندازه است اهمیت بسزایی در برنامه ریزی‌های آینده در جهت توسعه پایدار شهر تهران خواهد داشت، بعلاوه تحقیقات جدید در سطح دنیا نشان می‌دهد که سرمایه اجتماعی عاملی مهم در مشارکت انسانی در جهت توسعه پایدار است بنابراین در این تحقیق بر آنیم تا به سوالات زیر پاسخ دهیم: میزان سرمایه اجتماعی و همچنین وضعیت توسعه پایدار شهری در شهر تهران چگونه است؟ و اینکه تا چه اندازه سرمایه اجتماعی و مولفه‌های آن (اعتماد اجتماعی، آگاهی اجتماعی، احساس تعلق اجتماعی، مشارکت اجتماعی، انسجام اجتماعی و شبکه روابط اجتماعی) بر توسعه پایدار شهری و ابعاد آن می‌تواند تاثیر گذار باشد؟

### پیشینه تجربی تحقیق

درویشی و همکاران (۱۳۹۹) در مقاله‌ای به بررسی و تحلیل توسعه پایدار شهری با تکیه بر شاخصه‌های سرمایه اجتماعی و اعتماد عمومی (نمونه موردی: منطقه ۲ شهر تهران) پرداختند. آنان در مطالعه خود با استفاده از روش پیمایش و از طریق پرسشنامه و با یک نمونه ۳۷۴ نفری به بررسی توسعه پایدار شهری با تکیه بر شاخصه‌های سرمایه اجتماعی و اعتماد عمومی در منطقه ۲ شهر تهران

پرداختند. یافته‌ها نشان می‌دهد، سرمایه اجتماعی و اعتماد عمومی بر توسعه پایدار شهری تاثیر دارد. شاخص‌های سرمایه اجتماعی بر توسعه پایدار شهری تأثیر دارد. شاخص‌های اعتماد عمومی بر توسعه پایدار شهری تأثیر دارد و می‌توان نتیجه گرفت که در توسعه پایدار شهری، دو مولفه سرمایه اجتماعی و اعتماد عمومی را مد نظر قرار داد.

کاوسیان نژاد (۱۳۹۸) به بررسی نقش سرمایه اجتماعی بر توسعه پایدار شهری مورد مطالعه شهروندان شهرستان ایزه می‌پردازد. در این پژوهش، مفهوم سرمایه اجتماعی شامل دو بعد شناختی و ساختاری و مفهوم توسعه پایدار شامل اجتماعی، اقتصادی، زیست محیطی، نهادی و کالبدی می‌باشد که ارتباط بین مفاهیم و ابعاد نامبرده با یکدیگر مورد بررسی قرار گرفته است. روش تحقیق از نوع توصیفی-تحلیلی است. برای گردآوری اطلاعات از ابزار پرسشنامه استفاده شده است. جامعه آماری حاضر، کلیه شهروندان شهرستان ایزه می‌باشند که تعداد آنها ۵۰۰۰۰ می‌باشد. با توجه به جدول مورگان، حجم نمونه تعداد ۳۸۰ نفر می‌باشد که برای اطمینان از برگشت پرسشنامه، تعداد ۴۰۰ پرسشنامه بین شهروندان به صورت تصادفی ساده توزیع شده است که در نهایت ۳۸۱ پرسشنامه مبنای تحقیق قرار گرفت. برای تجزیه و تحلیل داده‌ها از نرم‌افزار PLS استفاده شده است. نتایج نشان داد که سرمایه اجتماعی بر شاخص اجتماعی، اقتصادی، زیست محیطی، نهادی و کالبدی توسعه شهری ایزه اثرگذار است.

آزاد و همکاران (۱۳۹۸) در مقاله‌ای با عنوان "بررسی ارتباط سرمایه اجتماعی با توسعه پایدار شهری در میان جمعیت شهری بالای ۲۰ سال استان مازندران" با استفاده از نظریه‌های پاتنام، فوکویاما، میسرا، انشتاین و دریسکل و همچنین با استفاده از روش پیمایش به این نتیجه رسیدند که وضعیت شاخص سرمایه اجتماعی و تمامی متغیرهایش (آگاهی اجتماعی، اعتماد اجتماعی، هنجارهای تعمیم یافته، مشارکت اجتماعی و انسجام اجتماعی) و شاخص توسعه پایدار شهری و تمامی ابعادش (پایداری اقتصادی، پایداری اجتماعی، پایداری زیست محیطی، پایداری کالبدی و پایداری نهادی) در سطح پایین تر از متوسط قرار دارند. یافته‌های تبیینی تحقیق نشان داد که سرمایه اجتماعی و تمامی متغیرهایش، ارتباط و تأثیر مستقیم قوی و معناداری بر روی توسعه پایدار شهری داشته‌اند. در ضریب همبستگی پیرسون ارتباط سرمایه اجتماعی و کلیه ابعاد آن با توسعه پایدار شهری معنادار شدند. در تحلیل رگرسیون چندمتغیره، مدل رگرسیونی تحقیق و تأثیرات تمامی متغیرهای سرمایه اجتماعی (به غیر از متغیر هنجارهای تعمیم یافته) معنادار شدند که بیشترین تأثیرات مستقیم را بر اساس ضریب Beta به ترتیب متغیرهای اعتماد اجتماعی و مشارکت اجتماعی بر روی توسعه پایدار شهری داشته‌اند. همچنین بر اساس نتایج روش مدل‌سازی معادلات ساختاری، مدل نظری تحقیق بر مبنای شاخص‌های مختلف از برازش قابل قبولی برخوردار بود. نتایج یافته‌های این تحقیق تأیید کننده پیشینه تجربی و چارچوب نظری تحقیق بوده است که مشخص ساخت هرچه میزان سرمایه اجتماعی و کلیه متغیرهایش افزایش یابد، منجر به بهبود و ارتقاء ابعاد و مؤلفه‌های توسعه پایدار شهری می‌گردد.

اسفندیاری مهنی و سرگلزایی جوان (۱۳۹۶)، تحقیقی با عنوان «تأثیر رویکرد سرمایه اجتماعی بر قابلیت دستیابی به توسعه پایدار شهری (مطالعه موردی: مناطق پنج‌گانه شهر زاهدان)» با استفاده از روش پیمایش ارائه دادند. آن‌ها با استفاده از تکنیک نمونه‌گیری خوشه‌ای، ۳۸۵ نفر را مورد مصاحبه قرار دادند. یافته‌های پژوهشی بر مبنای آزمون‌های آماری t-test، ضریب پیرسون و مدل کمی کوپراس به دست آمد که نشان‌دهنده آن بود که بین سرمایه اجتماعی با تمامی ابعاد توسعه پایدار (اقتصادی، اجتماعی، زیست محیطی، کالبدی و نهادی) ارتباط معناداری وجود داشت. سرمایه اجتماعی، بیشترین ارتباط را به ترتیب با ابعاد اجتماعی، کالبدی، زیست محیطی، اقتصادی و نهادی توسعه پایدار داشته است. هم‌چنین بین مناطق پنج‌گانه شهر زاهدان بر مبنای سرمایه اجتماعی، از لحاظ قابلیت دستیابی به توسعه پایدار در کلیه ابعاد آن تفاوت معناداری وجود داشت.

خوشفر (۱۳۹۳) در مقاله‌ای تحت عنوان "سرمایه اجتماعی و پایداری شهری مطالعه موردی شهر گرگان" با استفاده از روش پیمایش ارائه دادند. جامعه آماری شامل شهروندان بالای ۵۱ سال ساکن در سه ناحیه شهر گرگان می‌شود که ۴۲۰ نفر از ساکنان با روش نمونه‌گیری خوشه‌ای توأم با تصادفی سیستماتیک در سه منطقه بالا، متوسط و پایین شهر انتخاب و مورد مطالعه قرار

گرفتند. نتایج تحقیق نشان داد که میزان سرمایه اجتماعی و وضعیت پایداری شهری در بین محلات مورد مطالعه متفاوت بوده است. در نهایت از طریق تحلیل داده‌ها و آزمون‌های آماری، اینگونه استنباط شد که بین سرمایه اجتماعی و پایداری در شهرگران رابطه مثبت و معناداری برقرار است. بنابراین سرمایه اجتماعی بالا وسیله‌ای برای افزایش پایداری شهری می‌باشد و برعکس سرمایه اجتماعی پایین می‌تواند موجبات ناپایداری را برای ابعاد ساختاری شهر اعم از اقتصاد، اجتماع، نهادها، فضا و محیط زیست فراهم آورد. دلالت‌های این تحقیق مبنی بر ارتباط وثیق بین سرمایه اجتماعی با پایداری شهری، لزوم توجه به مؤلفه‌های سرمایه اجتماعی و اتخاذ سیاست‌هایی برای حفظ، تقویت و ارتقای سرمایه اجتماعی در راستای تضمین پایداری در فضای جغرافیایی شهر دو چندان می‌نماید

اشتیندل و یانکر<sup>۱</sup> (۲۰۱۶) تحقیق با عنوان "بررسی ارتباط سرمایه اجتماعی با توسعه‌ی پایدار شهری (مطالعه موردی: سه شهر برلین، هامبورگ و کلن) با استفاده از روش پیمایش ارائه دادند. آن‌ها با استفاده از تکنیک نمونه‌گیری خوشه‌ای و تصادفی ساده ۱۰۰۰ نفر را مورد مصاحبه قرار دادند. آن‌ها سرمایه‌ی اجتماعی را به دو بعد شناختی (شامل متغیرهای اعتماد و هنجارهای عمومی) و ساختاری (شامل متغیرهای مشارکت و انسجام) و توسعه پایدار شهری را نیز به پنج بعد اقتصادی، اجتماعی، زیست محیطی، کالبدی و نهادی طبقه‌بندی کردند. نتایج کار آن‌ها نشان داد که شاخص سرمایه اجتماعی و هر دو بعد شناختی و ساختاری آن و تمامی متغیرهای (شامل متغیرهای اعتماد و هنجارهای عمومی، مشارکت و انسجام) بر توسعه پایدار شهری، تاثیر قوی و معناداری داشته است. و در مجموع با  $R^2 = 0/39$  توانسته ۳۹ درصد از واریانس آن را تبیین کند. در بین دو بعد سرمایه‌ی اجتماعی، بعد ساختاری با  $(Beta = 0/27)$  و در بین متغیرها، متغیر مشارکت اجتماعی با  $(Beta = 0/26)$ ، بالاترین تاثیر را بر متغیر وابسته داشتند.

تاکادا و ماروتانی (۲۰۱۴) تحقیقی با عنوان «ارتباط سرمایه اجتماعی با کیفیت محیطی و توسعه پایدار شهری (مطالعه موردی: شهر توکیو ژاپن)» با استفاده از روش پیمایش ارائه دادند. آن‌ها با استفاده از تکنیک نمونه‌گیری خوشه‌ای و تصادفی ساده ۱۲۰۰ نفر را مورد مصاحبه قرار دادند. آن‌ها در این تحقیق سرمایه اجتماعی را براساس ۴ متغیر اعتماد، مشارکت، شبکه روابط و شفافیت و توسعه پایدار را براساس ابعاد پایداری اجتماعی، زیست محیطی، نهادی و کالبدی و همچنین کیفیت محیطی را براساس متغیرهای مسکن، امنیت اجتماعی، انعطاف‌پذیری و عملکرد مدیریت شهری مورد سنجش و محاسبه قرار دادند. نتایج کار آن‌ها نشان داد که بین سرمایه اجتماعی و تمامی متغیرهای با کیفیت محیطی و توسعه پایدار شهری ارتباط قوی و معناداری وجود دارد. در بین متغیرهای سرمایه اجتماعی، قوی‌ترین رابطه را مشارکت اجتماعی و در بین ابعاد خود مشارکت اجتماعی، قوی‌ترین رابطه را مشارکت در گروه‌های رسمی داشت.

چن و همکاران<sup>۲</sup> (۲۰۱۴) در مقاله‌ای با عنوان آینده‌ی پایدار برای دهکده لیدن: مدلی برای ارتقا سرمایه اجتماعی و بهبود کیفیت زندگی در محلات شهری به منظور بالا بردن آگاهی عمومی و جلب مشارکت بیشتر ساکنین در توسعه‌ی پایدار خانه‌سازی و محله انجام دادند. این پژوهش بیان می‌کند که فعالیت‌های توسعه شامل شناسایی اولویت‌های توسعه‌ی محله، ارزیابی سلامت محله، فراهم آوردن تجهیزات تکنیکی و آموزش ضمن کار برای ساکنین بومی در مرمت و بازسازی خانه‌های نوساز و ساخت و سازهای جدید و نیز نقشه‌کشی با استفاده از سیستم اطلاعات جغرافیایی برای توسعه‌ی محله و رشد اقتصادی آن می‌باشد.

مارلین و همکاران (۲۰۱۲) تحقیقی با عنوان «بررسی تأثیرات اعتماد و مشارکت اجتماعی بر پایداری شهری (مطالعه موردی: شهر دوربان آفریقای جنوبی)» با استفاده از روش پیمایش ارائه دادند. آن‌ها با استفاده از تکنیک نمونه‌گیری خوشه‌ای ۵۰۰ نفر را مورد مصاحبه قرار دادند. در این تحقیق ارتباط هشت متغیر زمینه‌ای شامل جنسیت، سن، وضعیت تأهل، میزان تحصیلات، وضعیت شغلی، درآمد ماهیانه، هزینه ماهیانه و وضعیت اسکان با پایداری شهری نیز مورد سنجش و بررسی قرار گرفت. در این پژوهش

<sup>۱</sup> Stindel & Jancker

<sup>۲</sup> Chen, Q.; Acey, C.; Lara, J.J

اعتماد اجتماعی به چهار بعد اعتماد بین فردی، اعتماد تعمیم یافته، اعتماد نهادی و اعتماد سیاسی، مشارکت اجتماعی به دو بعد مشارکت رسمی و غیررسمی و پایداری شهری نیز به پنج بعد پایداری اقتصادی، اجتماعی، زیست محیطی، کالبدی و نهادی طبقه‌بندی گردیده است. یافته‌های این تحقیق مشخص ساخت هر دو متغیر اعتماد و مشارکت اجتماعی و تمامی ابعادش تأثیر معناداری بر پایداری شهری داشته است. تأثیر متغیر اعتماد اجتماعی بیش‌تر از مشارکت اجتماعی بر پایداری شهری بوده است. در بین ابعاد اعتماد اجتماعی، بیش‌ترین تأثیر را به ترتیب ابعاد اعتماد سیاسی، نهادی، تعمیم یافته و بین فردی و در بین ابعاد مشارکت اجتماعی، تأثیر بعد رسمی بیش از بعد غیررسمی بر پایداری شهری بوده است. همچنین ارتباط تمامی متغیرهای زمینه‌ای به غیر متغیر وضعیت اسکان با پایداری شهری معنادار گردید.

## مبانی نظری تحقیق

### آنتونی گیدنز

انواع برخوردی که زندگی امروزی را در محیط‌هایی ناشناس فعالیت اجتماعی مدرن می‌سازند، در وهله نخست با آن چیزی حفظ می‌شود که گافمن آن را «بی‌توجهی مدنی» نامیده است. بی‌توجهی مدنی بنیادی‌ترین نوع پایبندی چهره دار، در روبرویی با بیگانگان در شرایط مدرنیت است. بی‌توجهی مدنی همان «زمنه زمینه‌ساز» اعتماد است، که از یکنواختی اجتماعی به دقت نظارت شده و تنظیم شده برخوردار است (گیدنز، ۱۳۸۴: ۹۸-۹۶). آنتونی گیدنز، بین دو نوع اعتماد تمایز قائل می‌شود: ۱- اعتماد به افراد خاص ۲- اعتماد به افراد یا نظام‌های انتزاعی. اعتماد انتزاعی در برگیرنده آگاهی از مخاطرات ریسک و فرد مورد اعتماد است. لذا در حالیکه کنشگر می‌تواند به راحتی در مورد میزان ارزش اعتماد به افراد خاص قضاوت کند (بر اساس اطلاعات مربوط به تاریخچه فرد، انگیزه‌ها و شایستگی‌های او) می‌تواند درباره میزان ارزش اعتماد نسبت به دیگران تعمیم یافته نیز دارای ایده‌ها و باورهایی باشد. افراد همچنین می‌توانند درباره میزان ارزش اعتماد نسبت به نظام‌های انتزاعی نظیر نهادها، نیز دارای باورهایی باشند. از این فرآیند می‌توان از سطح نهادی اعتماد نام برد. این همان چیزی است که گیدنز آن را ایده اعتماد به «نظام‌های تخصصی» می‌نامد. ممکن است کنشگر از فردی که اتومبیل او را ساخته شناختی نداشته باشد، ولی نسبت به نظام استاندارد، تنظیم قواعد و قوانین، نظارت و کنترل کیفیت دارای میزانی از اعتماد باشد.

### پیر بوردیو

سرمایه اجتماعی نوعی ابزار دسترسی به منابع اقتصادی و فرهنگی از طریق ارتباطات اجتماعی است. تاکید بوردیو بر مشارکت فرد در شبکه‌های اجتماعی است که این مشارکت سبب دسترسی او به منابع و امکانات گروه می‌شود. در دیدگاه او، سرمایه اجتماعی نوعی محصول اجتماعی است که ناشی از تعامل اجتماعی می‌باشد (مسائل اجتماعی ایران، ۱۳۸۳: ۳۰۰). سرمایه اجتماعی برای بوردیو، موقعیت‌ها و روابط در گروه‌ها و شبکه‌های اجتماعی است که دسترسی به فرصت‌ها، اطلاعات منابع مادی و موقعیت اجتماعی را برای افراد افزایش می‌دهد (بوردیو، ۱۳۸۰: ۳۱). برای درک افکار بوردیو در مورد سرمایه اجتماعی باید به خاطر داشته باشیم که توجه اصلی وی آن بوده است که به درک سلسله مراتب اجتماعی برسد. بوردیو نیز همانند وبر معتقد است که برای درک این سلسله مراتب تنها توجه به وضعیت اقتصادی افراد و گروه‌ها کافی نیست و باید علاوه بر آن به وضعیت اجتماعی و فرهنگی آنها نیز توجه نمود. وی سرمایه اجتماعی را چنین تعریف می‌نماید: «سرمایه اجتماعی عبارت است از مجموع منابع فیزیکی یا غیر فیزیکی در دسترس فرد یا گروهی که دارای شبکه نسبتاً بادوامی از ارتباطات نهادینه شده با آشنایی‌های دو جانبه و محترم هستند» (فیلد، ۱۳۸۵: ۲۳-۲۴).

## رابط پاتنام

پاتنام سرمایه اجتماعی را وسیله‌ای برای رسیدن به توسعه سیاسی و اجتماعی در سیستم‌های سیاسی گوناگون می‌داند تأکید عمده وی بر مفهوم اعتماد بوده به نظر وی با جلب اعتماد میان مردم و نخبگان سیاسی، توسعه ایجاد می‌شود. بنابراین اعتماد، منبع با ارزشی از سرمایه محسوب می‌شود که اگر در حکومتی به میزان زیاد اعتماد وجود داشته باشد به همان اندازه رشد سیاسی و توسعه اجتماعی از آن استفاده کرده است. پاتنام بر خلاف بوردیو و کلمن سرمایه اجتماعی را در مقیاس کلان و در رژیم سیاسی حاکم بر جامعه مورد مطالعه قرار داده است به همین خاطر با مشکلات و پیچیدگی‌های خاص سیاسی و ملاحظات سیاسی روبه‌رو شده است (الوانی و سیدنقوی ۱۳۸۱: ۶). در مجموع پاتنام منابع سرمایه اجتماعی را اعتماد، هنجارهای معامله متقابل و شبکه‌های افقی تعامل می‌داند که دارای ارتباطات درونی، خود تقویت کننده و خود افزاینده می‌باشند. بنا به اعتقاد پاتنام ویژگی بازتولیدی سرمایه اجتماعی منجر به تعامل اجتماعی همراه با سطح بالایی از همکاری، اعتماد، معامله متقابل، مشارکت مدنی و رفاه اجتماعی می‌گردد. وی همچنین اضافه می‌کند که نبود این ویژگی‌ها در برخی از جوامع عهدشکنی، بی‌اعتمادی، فریب و حيله و بهره‌کشی، انزوا، بی‌نظمی و رکود را به دنبال خواهد داشت. در هر گروه اجتماعی هنجارهایی است که مهمترین سودمندی آنها تقویت اعتماد، کاهش هزینه معاملات و تسهیل همکاری است. از نظر پاتنام مهمترین این هنجارها، هنجارهای معامله متقابل هستند این هنجارها از مولدترین اجزای سرمایه اجتماعی است. این هنجارها با شبکه‌های انبوهی از مبادلات اجتماعی مرتبط است و هر یک یکدیگر را تقویت می‌کند. شبکه‌های رسمی و غیررسمی ارتباطات و مبادلات در هر جامعه‌ای اعم از مدرن و سنتی، فئودالی یا سرمایه‌داری و غیره وجود دارد. این شبکه‌ها در دو نوع افقی و عمودی هستند در شبکه‌های افقی شهروندانی عضویت دارند که از قدرت و وضعیت برابری برخوردار بوده و در شبکه‌های عمودی هم شهروندانی عضو هستند که در وضعیتی نابرابر نسبت به هم به سر می‌برند (پاتنام، ۱۳۸۰: ۲۹۶). در مجموع پاتنام منابع سرمایه اجتماعی را اعتماد، هنجارهای معامله متقابل و شبکه‌های افقی تعامل می‌داند که دارای ارتباطات درونی، خود تقویت کننده و خود افزاینده می‌باشند. بنا به اعتقاد پاتنام ویژگی بازتولیدی سرمایه اجتماعی منجر به تعامل اجتماعی همراه با سطح بالایی از همکاری، اعتماد، معامله متقابل، مشارکت مدنی و رفاه اجتماعی می‌گردد. وی همچنین اضافه می‌کند که نبود این ویژگی‌ها در برخی از جوامع عهدشکنی، بی‌اعتمادی، فریب و حيله و بهره‌کشی، انزوا، بی‌نظمی و رکود را به دنبال خواهد داشت.

## فرانسیس فوکویاما

فوکویاما معتقد است میزان بالای اعتماد در یک جامعه موجب پیدایش اقتصادی کارا تر می‌شود چرا که باعث حذف یا کاهش هزینه‌های مربوط به چانه زنی و مراقبت بر اجرای مفاد قراردادهای اقتصادی می‌گردد. او همچنین کارکرد دیگر سرمایه اجتماعی در سطح کلان را تقویت دمکراسی پایدار از طریق تقویت جامعه مدنی می‌داند: جامعه مدنی که در سال‌های اخیر به طور قابل توجهی کانون توجه نظریه پردازی‌های مردم سالاری بوده است، در مقیاس وسیعی محصول سرمایه اجتماعی است. به این ترتیب فوکویاما در زمره کسانی نظیر کلمن و پاتنام قرار می‌گیرد که سرمایه اجتماعی را نوعی کالای عمومی یا به تعبیر نان لین دارای جمعی قلمداد می‌کنند (فافچامپز<sup>۱</sup>، ۲۰۰۶).

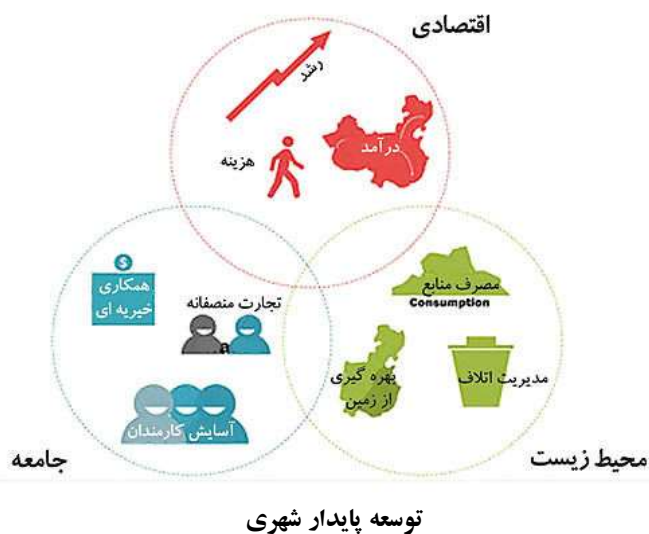
بنا بر عقیده فوکویاما در جامعه شهری، تعاملات انسجام بخش بین شهروندان و سازمان مدیریت و برنامه ریزی شهری، منجر به پایین آمدن سطح هزینه‌هایی می‌شود که مدیریت وقت باید برای یک شهر هزینه کند. به عبارت دیگر، تعاملات موثر و اعتماد بخش بین شهروندان با سازمان‌های مدیریت شهری باعث شده که بخشی از هزینه‌ها، صرف امور زیربنایی شوند و زمینه‌ی توسعه پایدار شهری فراهم گردد. سرمایه اجتماعی در جامعه شهری بر خلاف دیگر سرمایه‌ها، صورت فیزیکی ندارد و قابل دسترس

<sup>۱</sup> Fafchamps

نیست، بلکه به صورت نامحسوس، نهادینه و حاصل تعاملات متقابل و موثر شهروندان و سازمان مدیریت شهری است (فوکویاما، ۱۳۸۴: ۶).

### توسعه پایدار

پیدایش مفهوم پایداری در دهه ۱۹۷۰ را می‌توان نتیجه آگاهی تازه‌ای نسبت به مسائل جهانی محیط زیست و توسعه دانست که به نوبه خود تحت تأثیر عواملی همچون نهضت‌های زیست محیطی دهه، ۶۰ انتشار کتابهایی مانند محدودیت‌های رشد، کنفرانس سازمان ملل در مورد محیط زیست و توسعه در سال، ۱۹۷۲ اجلاس ریو و دستور کار ۲۱ قرار گرفته بود (بحرینی و مکنون، ۱۳۸۰: ۴۲). تعاریف مختلفی از توسعه پایدار<sup>۱</sup> بیان شده است؛ به گفته وینتر در عمل بیش از ۲۰۰ تعریف وجود دارد (بارتون و دیگران: ۱۳۷۹، ۱۶). رایج‌ترین تعریف از توسعه پایدار، مربوط به کمیسیون جهانی محیط زیست و توسعه (WCED) در سال ۱۹۸۷ معروف به کمیسیون برانت لند می‌باشد که توسعه پایدار را توسعه‌ای دانست که نیازهای زمان حال را بدون به مخاطره انداختن قابلیت‌ها و پتانسیل‌ها برای نسل‌های آینده برآورده سازد، یا به عبارت دیگر عمل امروز ما در توالی نسل‌های آینده برای تأمین نیازهایشان اثر جدی دارد (WCED, 1987: 43). در این جا باید به این نکته اشاره داشت که پایداری و توسعه پایدار به نحوی با یکدیگر همپوشانی دارند که گاهی (به خصوص در جغرافیای انسانی) به جای یکدیگر به کار می‌روند و با توجه به اینکه این پژوهش به پایداری شهری اشاره دارد، بنابراین پایداری شهری به معنای جذب، نگهداشت و توسعه منابع انسانی و طبیعی در شهرهاست (بارگامی، ۱۳۹۲: ۷). لمن و ککس<sup>۲</sup> نیز توسعه پایدار را چنین تعریف می‌کنند: توسعه پایدار روندی است که بهبود شرایط اقتصادی، اجتماعی، فرهنگی و فناوری به سوی عدالت اجتماعی باشد و در جهت آلودگی اکوسیستم و تخریب منابع طبیعی نباشد (Leman & Cox, 1991: 28). در واقع پایداری واقعی زمانی فراهم می‌شود که پایداری اجتماعی با هدف عدالت اجتماعی<sup>۳</sup>، پایداری اقتصادی با هدف بقای اقتصادی<sup>۴</sup> و پایداری زیست محیطی با هدف تعادل اکولوژیک<sup>۵</sup> به وجود آید. به سخن دیگر، همانگونه که در مدل معروف سه توپ مشاهده می‌شود (شکل شماره ۲) به شهرها به عنوان متولیان وظایف اقتصادی، اجتماعی و زیست محیطی نگاه شده است



<sup>1</sup> Sustainable development

<sup>2</sup> Cocos

<sup>3</sup> social equity

<sup>4</sup> Economic Viability

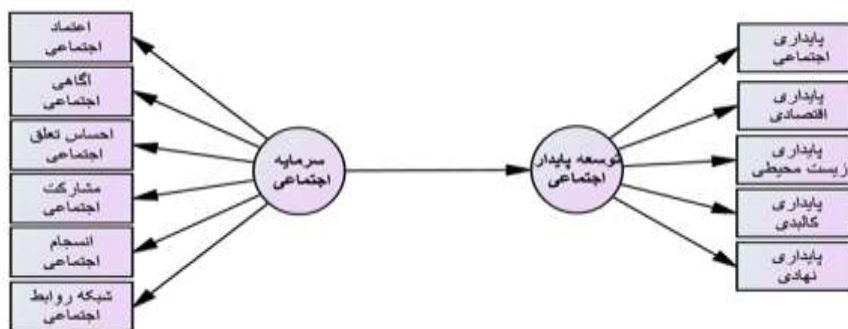
<sup>5</sup> Ecological Balance



توسعه‌ی پایدار شهری مستلزم کاهش مصرف مواد اولیه، داشتن بافت شهری کوچک و منسجم و تولید انرژی از منابع آلاینده، کشت گیاهان و توسعه‌ی فضای سبز و بازیابی زباله در محل است. شهرهایی که وابستگی به اتومبیل در آن‌ها کم‌تر است، متمرکزترند و الگوی استفاده از زمین نیز در آن‌ها متراکم‌تر است، یعنی این که جمعیت و محل‌های اشتغال بیش‌تری در هر واحد سطح متمرکزترند، در این شهرها مردم گرایش بیش‌تری به پیاده روی، دوچرخه سواری و استفاده از حمل و نقل عمومی دارند. این شرایطی است که به دلیل راحتی، آسانی و سرعت وسایط نقلیه برای انسان امروز فراهم آمده است اما در صورت بی‌توجهی به معیارهای توسعه‌ی پایدار شهری می‌تواند آینده‌ی انسان را به خطر اندازد (برآبادی، ۱۳۸۳: ۴۶؛ مینو، ۱۳۸۳: ۲۱). توسعه‌ی پایدار شهری؛ یعنی شرایطی که شهرنشینان امروز و شهروندان فردا بتوانند در آن در کمال آرامش و امنیت زندگی کنند و ضمن تندرستی از عمر دراز و در عین حال سازنده بهره‌مند گردند (صالحی فرد، ۱۳۸۳: ۱۴۷). لمن معتقد است که افزایش جمعیت شهری مقوله‌ی اول بحث توسعه‌ی پایدار می‌باشد. گستردگی و پیچیدگی مسائل شهری و رشد و توسعه‌ی روزافزون شهرها باعث شده است که امروزه مناطق شهری با جذب جمعیت و فعالیت تبدیل به مراکز اصلی خدمات، تجارت، تولید، مصرف و سکونت شوند (Uwe et al., 2008. P. 5). بر اساس نظر لمن، شهرها را می‌توان موتور توسعه‌ی جوامع نامید. شهرها مرکز تحولات مبتنی بر فناوری هستند، نقش بنیادی و اساسی دارند و فراتر از عملکردهای اقتصادی و فناوری نیز هستند. همچنین، شهرها محور اجتماعی، فرهنگی و سیاسی هستند. همچنین مک‌نیل معتقد است، توسعه‌ی پایدار به میزان وسیعی با شهر ارتباط پیدا می‌کند. به عبارت دیگر توسعه‌ی شهری در بطن مفهوم پایداری است (Xing et al., 2009. P. 209) دلایل عمده‌ای این رابطه‌ی تنگاتنگ را باید در توزیع جمعیت، نقش و فعالیت دولت‌ها در سطوح مختلف و تولید و مصرف کالا و خدمات دید که اثرات قابل توجهی در رابطه با مسائل اکولوژیکی با سیستم‌های اقتصادی دارد. تفکر جدید، سیاست و تصمیمات جدید را می‌طلبد.

## مدل مفهوی تحقیق

به منظور فهم بهتر از هدف پژوهش و همچنین تدوین فرضیه‌های پژوهش، در زیر به ارائه مدل مفهومی پژوهش پرداخته شده است:



شکل ۱- مدل مفهومی توسعه پایدار شهری

بدین ترتیب و بر اساس مدل علی اخذ شده از ادبیات نظری و تجربی موجود در حوزه توسعه پایدار شهری، در پژوهش حاضر به بررسی و آزمون آماری این فرضیات می‌پردازیم.

## فرضیه‌های تحقیق

### فرضیه‌های اصلی تحقیق

فرضیه اول " بنظر می‌رسد بین سرمایه اجتماعی شهروندان و توسعه پایدار شهری رابطه معنادار وجود دارد."

### فرضیه‌های فرعی تحقیق

- فرضیه اول " بنظر می‌رسد بین اعتماد اجتماعی شهروندان و ابعاد توسعه پایدار شهری رابطه معنادار وجود دارد".
- فرضیه دوم " بنظر می‌رسد بین آگاهی اجتماعی شهروندان و ابعاد توسعه پایدار شهری رابطه معنادار وجود دارد".
- فرضیه سوم " بنظر می‌رسد بین انسجام اجتماعی شهروندان و ابعاد توسعه پایدار شهری رابطه معنادار وجود دارد".
- فرضیه چهارم " بنظر می‌رسد بین مشارکت اجتماعی شهروندان و ابعاد توسعه پایدار شهری رابطه معنادار وجود دارد".
- فرضیه پنجم " بنظر می‌رسد بین احساس تعلق اجتماعی شهروندان و ابعاد توسعه پایدار شهری رابطه معنادار وجود دارد".
- فرضیه ششم " بنظر می‌رسد بین شبکه روابط اجتماعی شهروندان و ابعاد توسعه پایدار شهری رابطه معنادار وجود دارد".

### روش تحقیق

از لحاظ هدف، تحقیق از نوع کاربردی، از لحاظ شیوه‌ی تجزیه و تحلیل داده‌ها توصیفی و همبستگی می‌باشد و هدف آن شناخت و توصیف وضعیت توسعه پایدار شهری (متغیر وابسته) در جامعه آماری مورد مطالعه و تعیین رابطه آن با ویژگی‌های اجتماعی - فردی و مولفه‌های آگاهی اجتماعی، اعتماد اجتماعی، انسجام اجتماعی، مشارکت اجتماعی، شبکه روابط اجتماعی و احساس تعلق اجتماعی (متغیر مستقل) می‌باشد. بنابراین از لحاظ روش گردآوری داده‌ها از دو روش اسنادی (کتابخانه‌ای) و روش میدانی (پیمایشی و مصاحبه) استفاده شده است. در روش اسنادی جهت تدوین جامع چارچوب نظری تحقیق، پیشینه و مطالعات انجام گرفته قبلی و نظریه‌های جامعه‌شناسی و توسعه پایدار شهری جهت تحلیل موضوع بررسی خواهد شد. و پس از ارزیابی تحقیقات پیشین و نظریه‌های مرتبط با موضوع و شناخت وضعیت فعلی جامعه، تدوین شاخص‌ها و متغیرهای تحقیق انجام خواهد گرفت. و در نهایت با استفاده از گویه سازی پرسشنامه تحقیق ساخته می‌شود.

### جامعه و نمونه آماری و استراتژی نمونه‌گیری و تعیین حجم نمونه

جامعه آماری تحقیق حاضر شامل کلیه شهروندان بالای ۱۸ سال شهر تهران می‌باشند که براساس آمار سال ۱۳۹۵ برابر ۲۲۱۹۶۵۳ نفر است (سرشماری عمومی نفوس و مسکن ۱۳۹۵). از این تعداد ۱۰۸۸۰۹۶ نفر زن و ۱۱۳۱۵۵۷ نفر مرد هستند. در این پژوهش، برای برآورد حجم نمونه از روش نمونه‌گیری خوشه‌ای چندمرحله‌ای استفاده شده است. بدین گونه که در مرحله اول و با استفاده از نمونه‌گیری سهمیه‌ای متناسب و با توجه به جمعیت هر منطقه، سهم نمونه آن تعیین شده است. در مرحله دوم از هر منطقه، چند محله با توجه به درجه اهمیت آن‌ها و میزان جمعیت آن‌ها، انتخاب گردیده و سهم نمونه آن‌ها از سهم نمونه کلی منطقه تعیین گردیده است. در نهایت با استفاده از نمونه‌گیری طبقه‌ای و بر اساس مناطق، حجم نمونه به آن اختصاص داده شده است. بدین صورت که ابتدا نقشه شهر تهران بر اساس مناطق ۲۲ گانه تهیه گردید. سپس بر طبق اطلاعات بدست آمده از شهرداری به ۲۴ خوشه تقسیم بندی گردید. در ادامه هر کدام از خوشه‌ها به شهرک‌ها و محله و در ادامه به بلوک‌هایی تقسیم بندی گردید. در مرحله بعد با استفاده از نمونه‌گیری تصادفی از هر خوشه، از بین محله‌های مشخص شده یک محله که معرف کل خوشه باشد انتخاب شد. در ادامه از داخل هر کدام از نواحی که به بلوک‌هایی مشخص تقسیم شده اند اطلاعات جمع آوری شد. بدین صورت که بین فهرست بلوک‌های هر قسمت تعیین شده، تعدادی بلوک (به تعداد یک دهم حجم نمونه در هر قسمت) به صورت تصادفی انتخاب و سپس با منظور کردن عدد ۱۰ به عنوان فاصله نمونه، در هر بلوک ۱۰ خانوار به صورت منظم انتخاب شدند. بعلاوه در هر بلوک نقطه شروع نمونه‌گیری از بین اعداد ۱ تا ۱۰ به صورت تصادفی تعیین شده است. شروع نمونه‌گیری در هر بلوک از سمت شمال شرقی آن و در جهت حرکت عقربه‌ساعت صورت گرفته و بلوک‌هایی که کمتر از ۱۰ خانوار دارند همراه با بلوک سمت غرب یا نزدیک‌ترین بلوک مسکونی به آنها در نظر گرفته شدند. بر اساس فرمول کوکران محاسبه شده، بر اساس این فرمول، حجم نمونه تحقیق حاضر ۳۸۴ نفر می‌باشد. ولی با توجه به احتمال مخدوش بودن برخی از پرسشنامه‌ها، تعداد نمونه به ۴۰۰ نفر افزایش یافت

که در نهایت ۳۹۳ پرسشنامه قابلیت تحلیل را دارا بودند.

## تعریف نظری و عملی مفاهیم و چگونگی اندازه‌گیری متغیرها سرمایه اجتماعی

الف) تعریف مفهومی: "هر کدام از محققانی که درباره مفهوم سرمایه اجتماعی بحث نموده‌اند تعریف خاصی از آن ارائه داده‌اند روی هم رفته باید گفت که در این تحقیق "سرمایه اجتماعی به عنوان منبعی جهت تسهیل کنش جمعی تلقی می‌گردد و این منبع علاوه بر آگاهی و توجه نسبت به امور عمومی اجتماعی - سیاسی (شناخت)، یعنی آگاهی‌ای که موجب علاقمندی و دل‌نگرانی است، شامل اعتماد (اعتماد عمومی یا تعمیم یافته و اعتماد نهادی - مدنی)، هنجارها و یا رفتارهای معامله‌ی متقابل (همیاری) که در درون شبکه‌های اجتماعی عمل می‌کنند و عناصر ساختاری شبکه‌ها و مشارکت است" (فیروز آبادی، ۱۳۸۴: ۱۶۴).

ب) تعریف عملیاتی: برای سنجش متغیر سرمایه اجتماعی از دو بعد، شناختی (اعتماد اجتماعی، آگاهی اجتماعی احساس تعلق اجتماعی) و ساختاری (مشارکت اجتماعی، انسجام اجتماعی، و شبکه روابط اجتماعی) که سوالات بصورت محقق ساخته و استاندارد می‌باشد طراحی و سوالات هر مولفه بر اساس طیف لیکرت به صورت پنج گزینه‌ای طراحی شده است.

## اعتماد اجتماعی

الف) تعریف مفهومی "اعتماد اجتماعی دلالت بر انتظارات و تعهدهای اکتسابی و تایید شده به لحاظ اجتماعی که افراد نسبت به یکدیگر و نسبت به سازمانها و نهادهای مربوط به زندگی اجتماعی شان دارند و قرین با روابط متقابل تعمیم یافته است (ازکیا، ۱۳۸۰، ۹). آنتونی گیدنز اعتماد را عامل احساس امنیت وجودی می‌داند که موجود انسانی منفرد را در نقل و انتقال‌ها در بحران‌ها و در حال و هوایی آکنده از خطرهای احتمالی قوت قلب می‌بخشد (گیدنز، ۱۳۸۴: ۶۳).

ب) تعریف عملیاتی: برای سنجش اعتماد اجتماعی از سه مولفه (اعتماد بین شخصی، اعتماد تعمیم یافته یا اعتماد به غریبه‌ها، اعتماد به نهادها یا سازمان‌های دولتی) استفاده شده است و در مجموع ۲۷ گویه در نظر گرفته شده است که سوالات هر مولفه بر اساس طیف پنج گزینه‌ای لیکرت اندازه‌گیری شده است.

## آگاهی اجتماعی

الف) تعریف مفهومی: "اطلاعات موثرترین و کارآمدترین ثروت و سرمایه هر ملت است که برخلاف ثروت‌های دیگر از بین نمی‌رود و هر چه مصرف شوند قوی تر و کامل تر می‌شود. اطلاعات میزان دانشی است که اعضای شبکه اجتماعی از یکدیگر دارند (بهرامی، ۱۳۸۱: ۳). فوکویاما معتقد است که قبل از ورود به هر سیستم تجاری یا اجتماعی باید آگاهی بقا در شبکه‌های اعتماد موجود در آن سیستم و ویژگی‌های آن را به دست آورد زیرا وی اعتماد را بر پایه هر گونه مبادلات اقتصادی و اجتماعی می‌داند (علوی، ۱۳۸۰: ۳۴). به میزان اطلاعات عمومی از امور سیاسی، اقتصادی، اجتماعی، فرهنگی و مهم ترین مسائل روز کشور و شهر محل سکونت گویند.

ب) تعریف عملیاتی: در این تحقیق از ۹ گویه جهت سنجش آگاهی اجتماعی شهروندان استفاده شده است و سوالات هر مولفه بر اساس طیف پنج گزینه‌ای لیکرت اندازه‌گیری شده است.

## انسجام اجتماعی

الف) تعریف مفهومی "انسجام اجتماعی دلالت بر توافق جمعی میان اعضای یک جامعه دارد که حاصل پذیرش، درونی کردن نظام آموزشی و هنجاری یک جامعه و وجود تعلق اجتماعی "احساس "ما" "بودن" و تراکمی از وجود تعامل گر میان افراد آن

جامعه است. سطح بالای انسجام، زمانی است که کنش‌های افراد، اخلاقی و معطوف به یک جمع باشد. در این کنش‌ها مسئولیت و وفاداری در قبال دیگران به حد اعلا می‌رسد. انسجام اجتماعی، بر افزایش حجم و فراوانی تعامل و ارتباط متقابل اجتماعی و میزان اعتماد افراد جامعه نسبت به یکدیگر دلالت دارد. می‌توان انسجام اجتماعی را به احساس یکپارچگی افراد جامعه، روابط دوستانه و محبت آمیز، میزان روابط اجتماعی و تعامل‌های گروهی براساس ارزش‌های مشترک و منسجم تعریف کرد.

به عبارت دیگر انسجام اجتماعی به حفظ وحدت گروه و تطابق و هم‌نوایی با عناصر وحدت بخش آن گویند که باعث همبستگی و احساس مسئولیت متقابل مابین اعضای آن می‌گردد (فرزانه و رضایی: ۱۳۹۱، ۱۱۶).

(ب) تعریف عملیاتی: بنابراین برای سنجش انسجام اجتماعی از ۱۰ گویه استفاده شده است و سوالات هر مولفه بر اساس طیف پنج گزینه ای لیکرت اندازه گیری شده است.

### احساس تعلق اجتماعی

الف) تعریف مفهومی: "احساس تعلق اجتماعی عبارت است از دل بستگی‌های مبتنی بر احساسات، عواطف و خرد به جامعه، آن گونه که فرد خود را بخشی از یک "کل" تلقی کند و علاقه مند باشد تا آگاهانه و داوطلبانه از بخشی از منافع فردی اش برای حفظ حیات و نظم جامعه چشم پوشی، در امور عمومی مشارکت و در مواقع خطر از تمامیت آن دفاع نماید. بنا به اعتقاد دورکیم وقتی حس تعلق به جامعه در افراد وجود داشته باشد، یک حس همانندی و قرابت به وجود خواهد آمد و پیوندهای عاطفی و دل مشغولی‌ها و منافع مشترک افراد را به هم پیوند می‌دهد که نتیجه آن افزایش و تشدید تماس‌های آنها و گسترش ارتباطات در سطح جامعه است و این مهم ترین ابزار برای یک مدیریت خوب بویژه در کشورهای جهان سوم است. (محسنی و جاراللهی، ۱۳۸۲: ۱۱).

(ب) تعریف عملیاتی: در این تحقیق از ۴ گویه جهت سنجش بعد احساس تعلق اجتماعی شهروندان استفاده شده است و سوالات هر مولفه بر اساس طیف پنج گزینه ای لیکرت اندازه گیری شده است.

### مشارکت اجتماعی

الف) تعریف مفهومی: "مشارکت اجتماعی در معنای وسیعی در برگیرنده‌ی انواع کنش‌های فردی و گروهی به منظور دخالت در تعیین سرنوشت خود و جامعه و تأثیر نهادن بر فرایندهای تصمیم‌گیری درباره‌ی امور عمومی است" (رضایی، ۱۳۷۵: ۵۴).

(ب) تعریف عملیاتی: مشارکت اجتماعی را می‌توان میزان مشارکت شهروندان در فعالیت‌های گروهی و جمعی که در سرنوشت خود آنها اهمیت دارد، دانست. لذا در سنجش آن هم به سنجش نگرش پاسخگویان در این زمینه پرداخته شده است. بنابراین برای شاخص مشارکت اجتماعی شهروندان ۱۸ گویه در نظر گرفته شده است که از طریق مقیاس لیکرت ساخته شده است.

### شبکه روابط اجتماعی

الف) تعریف مفهومی: "

(ب) تعریف عملیاتی: در این تحقیق از ۱۲ گویه جهت سنجش بعد شبکه روابط اجتماعی سرمایه اجتماعی شهروندان استفاده شده است. بنابراین برای شاخص شبکه روابط اجتماعی سرمایه اجتماعی شهروندان ۱۲ گویه در نظر گرفته شده است که از طریق مقیاس لیکرت ساخته شده است.

جدول ۱- ابعاد و مولفه‌ها و سطح سنجش سرمایه اجتماعی

مفهوم	مولفه	ابعاد	خرده ابعاد	گویه‌ها	
سرمایه اجتماعی شناختی	اعتماد بین فردی			میزان اعتماد به اعضای خانواده	
				میزان اعتماد به فامیل و اقوام، خویشاوندان	
				میزان اعتماد به دوستان و آشنایان	
				میزان اعتماد به همسایگان	
				میزان اعتماد به همشهریان	
				احساس می‌کنم به این محله تعلق ندارم	
				در جامعه در مقایسه با دیگران احساس نابرابری می‌کنم	
				به طور کلی به قوانین کشور پایبند هستم	
				امروزه واقعا نمی‌توان به کسی اعتماد کرد	
				به غریبه‌ها می‌توانم اعتماد کنم	
	اعتماد تعمیم یافته				مردم به قول و قرارهای خود وفادار نمی‌باشند.
					اکثر مردم محله من آدم‌های صادقی هستند
					میزان اعتماد به شهرداری تهران
					میزان اعتماد به پلیس و نیروی انتظامی
					میزان اعتماد به نمایندگان شورای شهر
					میزان اعتماد به نمایندگان مجلس
					میزان اعتماد به صدا و سیما
					میزان اعتماد به قوه قضائیه و دادگاه‌ها (قضاوت عادلانه)
					میزان اعتماد به مطبوعات یا رسانه‌های داخلی (اطلاع‌رسانی)
					میزان اعتماد به اساتید دانشگاه‌ها
	اعتماد اجتماعی				میزان اعتماد به روحانیت
					میزان اعتماد به دادگستری
					میزان اعتماد به بانک‌ها و موسسات مالی
					میزان اعتماد به سیاستمداران و مدیران
					میزان اعتماد به مشاوران املاک و بنگاه‌ها
میزان اعتماد به پزشکان					
میزان اعتماد به بازاریان					
میزان مطالعه روزنامه و مجلات					
میزان مطالعه کتاب					
اطلاع از اخبار و رویدادهای شهر					
دنبال کردن اخبار مربوط به مسایل و رخداد‌های حاکم بر زندگی روزمره					
دنبال کردن اخبار مربوط به مسایل بین‌المللی					
استفاده و رجوع به اینترنت					
آشنایی به وظایف سازمان‌های مختلف					
مکالمه با دوستان و آشنایان صرف تبادل اطلاعات و اخبار مختلف					
دسترسی به شبکه‌های اجتماعی مجازی					
احساس مسئولیت درقبال بهداشت و زیبایی شهر					
آگاهی اجتماعی				دلبستگی به همسایگان، محله	
				احساس تعلق به امکانات شهری	
				احساس تعلق نسبت به امکانات شهری	
				دقت در استفاده از خدمات شهری	
احساس تعلق اجتماعی					

## ادامه جدول ۱- ابعاد و مولفه‌ها و سطح سنجش سرمایه اجتماعی

مفهوم	مولفه	ابعاد	خرده ابعاد	گویه‌ها
		مشارکت اجتماعی	غیر رسمی	مشارکت با هیات‌های مذهبی
				مشارکت با انجمن‌های خیریه‌ای
				مشارکت با صندوق‌های قرض الحسنه خانوادگی یا دوستان
				مشارکت با انجمن‌های علمی و فرهنگی
				همکاری در امور عمومی محله و شهر (بهداشت محله و...)
				شرکت در انتخابات
				شرکت در رویدادهای اجتماعی (مناسبت‌های سیاسی و مذهبی)
				پیگیری امور محله (آسفالت و ...)
				تماس با رسانه‌ها برای رفع مشکل
				همکاری در خرید تجهیزات
		میزان ارتباط و عضویت در احزاب سیاسی	رسمی	همکاری در مراسم ازدواج و عروسی و عزا همسایگان و ...
				میزان ارتباط و عضویت در احزاب سیاسی
				عضویت در انجمن‌های علمی، فرهنگی
				عضویت در انجمن‌ها و گروه‌های تخصصی مانند هنرمندان و پزشکان
				عضویت در انجمن‌ها و شوراهای شهر
				عضویت در انجمن‌های امور خیریه
				عضویت در انجمن‌های حفظ محیط زیست
				عضویت در انجمن‌های حمایتی
				مردم به نظر همدیگر اهمیت می‌دهند
				این روزها مردم در قید قول و قرارهای خود نیستند
		میزان حساب روی کمک افراد در مواقع بحرانی و اضطراری و ...	رسمی	مردم موقع گرفتاری‌ها به درد آدم می‌خورند
				مردم چشم دیدن همدیگر را ندارند
				والدین به فرزندان خود می‌آموزند که به حقوق دیگران احترام بگذارند.
				اگر کسی بخواهد هم‌رنگ جماعت نشود مردم او را رسوا می‌کنند
				اکثر مردم واقعا "اهمیت نمی‌دهند که چه بر سر نزدیکترین دوستان می‌آید.
				به سختی می‌توان شخص قابل اعتماد پیدا کرد.
				به سختی می‌توان دوستانی واقعی پیدا کرد.
				میزان همکاری با گروه‌های خیریه
				میزان همکاری با شوراهای اسلامی (شهر، محله، کار)
				میزان همکاری با گروه‌های قومی (هم زبانان، هم طایفه، هم قومان)
		میزان همکاری با گروه‌های سیاسی، تشکلات و احزاب	روابط رسمی	میزان همکاری با گروه‌های ورزشی
				میزان همکاری با گروه‌های سیاسی، تشکلات و احزاب
				میزان همکاری با گروه‌های مذهبی (هیات‌های مذهبی، جلسات قرآن و انمن اسلامی)
				میزان همکاری با گروه‌های صنفی (تجار، کارگران و بازاریان)
				میزان ارتباط و تعامل با اعضای خانواده
				میزان ارتباط و تعامل با فامیل و اقوام، خویشاوندان
				میزان ارتباط و تعامل با دوستان و آشنایان
				میزان ارتباط و تعامل با همسایگان
				میزان ارتباط و تعامل با همشهریان
				میزان ارتباط و تعامل با همشهریان

### توسعه پایدار شهری

الف) تعریف مفهومی: توسعه‌ای است که به نیازهای مردم شهر پاسخ گوید، اما بقا و دوام آن نیز تضمین گردد و در عین حال آب، خاک و هوا؛ یعنی سه عنصری که برای حیات انسان ضروری است، آلوده و بلا استفاده نگردد.

توسعه‌ی پایدار شهری مستلزم کاهش مصرف مواد اولیه، داشتن بافت شهری کوچک و منسجم و تولید انرژی از منابع آلاینده، کشت گیاهان و توسعه‌ی فضای سبز و بازیابی زباله در محل است. شهرهایی که وابستگی به اتومبیل در آنها کم‌تر است، متمرکزترند و الگوی استفاده از زمین نیز در آنها متراکم‌تر است، یعنی این که جمعیت و محل‌های اشتغال بیش‌تری در هر واحد سطح متمرکزترند، در این شهرها مردم گرایش بیش‌تری به پیاده روی، دوچرخه سواری و استفاده از حمل و نقل عمومی دارند. این شرایطی است که به دلیل راحتی، آسانی و سرعت وسایط نقلیه برای انسان امروز فراهم آمده است اما در صورت بی توجهی به معیارهای توسعه‌ی پایدار شهری می‌تواند آینده‌ی انسان را به خطر اندازد (برآبادی، ۱۳۸۳: ۴۶؛ مینو، ۱۳۸۳: ۲۱).

توسعه‌ی پایدار شهری؛ یعنی شرایطی که شهرنشینان امروز و شهروندان فردا بتوانند در آن در کمال آرامش و امنیت زندگی کنند و ضمن تندرستی از عمر دراز و در عین حال سازنده بهره مند گردند (صالحی فرد، ۱۳۸۳: ۱۴۷).

ب) تعریف عملیاتی: برای سنجش توسعه پایدار شهری از پنج بعد، پایداری اجتماعی، پایداری اقتصادی، پایداری زیست محیطی، پایداری کالبدی و پایداری نهادی که سوالات بصورت محقق ساخته می‌باشد و سوالات هر مولفه بر اساس طیف لیکرت به صورت پنج گزینه‌ای طراحی شده است. در ارتباط با مفهوم سازی توسعه پایدار شهری گویه‌هایی برای سنجش هر یک از ابعاد ذکر شده در نظر گرفته شده‌اند. این گویه‌ها به صورت تعریف عملیاتی متغیرهای تحقیق در جدول شماره ۳-۴ تنظیم شده است.

### پایداری اجتماعی شهری

الف) تعریف مفهومی: به ثبات و تداوم وضعیت بهینه‌ی زندگی گروهی، جمعی و فرهنگی گویند که منجر به تعالی روابط اجتماعی بین افراد گردد. (پالم<sup>۱</sup>، ۲۰۰۸: ۱۳۵)

ب) تعریف عملیاتی: برای سنجش متغیر پایداری اجتماعی شهری از ۱۳ گویه استفاده شده است که سوالات بصورت محقق ساخته می‌باشد و سوالات هر مولفه بر اساس طیف لیکرت به صورت پنج گزینه‌ای طراحی شده است.

### پایداری اقتصادی شهری

الف) تعریف مفهومی: به ثبات و تداوم وضعیت تخصیص بهینه تولید، توزیع و مصرف کالاها و خدمات را گویند (پالم، ۲۰۰۸: ۱۳۳).

ب) تعریف عملیاتی: برای سنجش متغیر پایداری اقتصادی شهری از شش ۸ گویه استفاده شده است که سوالات بصورت محقق ساخته می‌باشد و سوالات هر مولفه بر اساس طیف لیکرت به صورت پنج گزینه‌ای طراحی شده است.

### پایداری زیست محیطی شهری

الف) تعریف مفهومی: به پیشرفت و ترقی در ابعاد گوناگون اقتصادی و اجتماعی که توأم با حفظ و ارتقای منابع تجدیدپذیر و تجدیدنپذیر طبیعی برای نسل آینده باشد گویند (جپسون<sup>۲</sup>، ۲۰۰۱: ۴۹۱).

ب) تعریف عملیاتی: برای سنجش متغیر پایداری زیست محیطی شهری از ۷ گویه، استفاده شده است که سوالات بصورت محقق ساخته می‌باشد و سوالات هر مولفه بر اساس طیف لیکرت به صورت پنج گزینه‌ای طراحی شده است.

<sup>۱</sup> Palme

<sup>۲</sup> Jepson

### پایداری کالبدی شهری

الف) تعریف مفهومی: به پیشرفت با ثبات از لحاظ نما و میلمان شهری، ساختار فیزیکی، عمرانی و زیرساختی گویند (دومینسکی و همکاران<sup>۱</sup>، ۱۹۹۲: ۱۴۸).

ب) تعریف عملیاتی: برای سنجش متغیر پایداری کالبدی شهری از ۸ گویه استفاده شده است که سوالات بصورت محقق ساخته می‌باشد و سوالات هر مولفه بر اساس طیف لیکرت به صورت پنج گزینه‌ای طراحی شده است.

### پایداری نهادی شهری

الف) تعریف مفهومی: به امکانات و خدمات با ثبات شهری و سازماندهی اصولی ساختارها، ارتباط تنظیم شده بین آن‌ها و تصویب قوانین، سیاست گذاری ها و خط مشی‌های متناسب گویند (زاکس، ۱۳۷۵: ۲).

ب) تعریف عملیاتی: برای سنجش متغیر پایداری نهادی شهری از ۵ استفاده شده است که سوالات بصورت محقق ساخته می‌باشد و سوالات هر مولفه بر اساس طیف لیکرت به صورت پنج گزینه‌ای طراحی شده است.

جدول ۲- ابعاد و مولفه‌ها و سطح سنجش توسعه پایدار شهری

مفهوم	ابعاد	گویه‌ها
توسعه پایدار شهری	پایداری اجتماعی	میزان برخورداری از آزادی‌های اجتماعی (آزادی در ابراز عقاید، مصرف کالاهای فرهنگی، روابط اجتماعی و...)
		میزان برخورداری از عدالت اجتماعی
		میزان برخورداری از رفاه اجتماعی
		احساس امنیت در سطح محله و شهر محیط زندگی
		امکانات برای گذراندن اوقات فراغت
		دسترسی به وسایل حمل و نقل عمومی
		دسترسی به مدارس و مراکز آموزشی و فرهنگی
		دسترسی به فضای مناسب برای پرورش و تربیت کودکان
		وجود کتابخانه و مراکز فرهنگی در محیط زندگی
		دسترسی به مسجد در سطح محله و محیط زندگی
پایداری اقتصادی	پایداری اقتصادی	وضعیت سطح وقوع جرائم مختلف در سطح محله یا شهر محیط زندگی
		احساس تعلق خاطر به محیط زندگی و محله
		میزان وضعیت آسیب‌های اجتماعی (مانند: اعتیاد، طلاق، روسپیگری و...)
		میزان دسترسی برای خرید آسان مایحتاج روزانه در محله، شهر و محیط زندگی
		میزان رضایت از وضعیت شغلی
		میزان رضایت از وضعیت درآمد
		میزان رضایت از وضعیت هزینه زندگی
		وضعیت کیفیت اجناس بازار
		میزان تورم کالاها و خدمات شهری
		میزان فرصت‌های سرمایه گذاری و درآمدزایی در شهرها
پایداری زیست محیطی	پایداری زیست محیطی	وضعیت اشتغال و فضای کسب و کار در شهرها
		فضای سبز موجود در شهر
		وضعیت بهداشت، نظافت و پاکیزگی شهری

<sup>1</sup> Dominski et al



مفهوم	ابعاد	گروه‌ها
پایداری کالبدی		وضعیت آلودگی هوای شهر
		وضعیت آلودگی صوتی در شهر و محیط زندگی
		میزان رضایت از وضعیت ترافیک و تردد خودروها
		جمع‌آوری و دفع ذباله‌ها و فاضلاب شهری
		وضعیت کیفی و کمی آب شرب
		وضعیت روشنایی ساختمان‌ها و معابر محیط زندگی
		فضای مناسب برای پیاده روی
		عرض پیاده‌روهای شهر و محله
		کانال‌های دفع فاضلاب شهری
		وضعیت نمای ساختمان‌ها شهر
پایداری نهادی		وضعیت نمای خیابان‌ها و معابر محله و شهر
		وضعیت کیفیت و استحکام ساختمان‌ها و مسکن شهری
		وضعیت زیبایی ساختمان‌ها و خیابان‌ها در محله، شهر
		وجود امکانات بهداشتی و درمانی
		وجود امکانات برای سرگرمی و بازی کودکان
		وجود امکانات ورزشی و تفریحی، آموزشی،
		وجود امکانات آموزشی، فرهنگی
		عملکرد سازمان‌های خدمات رسان شهری مانند شهرداری و شورای شهر

### اعتبار و روایی ابزار اندازه‌گیری

در این پژوهش به جهت برآورد اعتبار سوالات پرسشنامه، از اعتبار محتوایی استفاده شده است. اعتبار محتوایی به معنی شناسایی اعتبار شاخص‌ها یا معرف‌های پژوهش از طریق مراجعه به داوران می‌باشد. بدین ترتیب در پژوهش حاضر پژوهشگران از طریق بررسی ادبیات موضوع و نظر خبرگان این حوزه به این نتیجه رسیده‌اند که شاخص گنجانده شده در سوالات پرسشنامه معرف حوزه معنایی مفاهیم مورد مطالعه هستند. همچنین برای حصول اطمینان از پایایی ابزار سنجش، پرسشنامه مورد پیش‌آزمون قرار گرفت. به این صورت که تعداد ۶۰ نفر از پاسخگویان پرسشنامه تنظیم شده را تکمیل نمودند. پس از تکمیل، پرسشنامه‌های مذکور کدگذاری و در نرم افزار SPSS وارد شدند و پایایی آن‌ها به وسیله آلفای کرونباخ ارزیابی گردیده، و بر این اساس نتایج به دست آمده در غالب موارد بیش از ۷۰ درصد بود که نشان دهنده پایایی و قابلیت اعتماد پرسشنامه می‌باشد داده‌ها با نرم افزار spss در دو سطح توصیفی و استنباطی مورد پردازش قرار گرفته است همچنین برای تحلیل داده‌ها از رگرسیون چند متغیره و تحلیل مسیر استفاده شده است.

جدول ۳- ضریب آلفای کرونباخ مقیاس‌های تحقیق

مقیاس	متغیرهای پنهان		مقیاس
	تعداد	خرده مقیاس	
۰/۷۸	۱۳	پایداری اجتماعی	توسعه پایدار شهری
	۸	پایداری اقتصادی	
	۷	پایداری زیست محیطی	
	۸	پایداری کالبدی	

		پایداری نهادی			سرمایه اجتماعی	
۰/۸۶	۰/۸۹	۵	اعتماد بین فردی	اعتماد اجتماعی		شناختی
	۰/۸۲	۷	اعتماد تعمیم یافته			
	۰/۹۲	۱۵	اعتماد نهادی			
۰/۷۶	۰/۷۶	۹	---	آگاهی اجتماعی		شناختی
۰/۸۱	۰/۸۱	۴	---	احساس تعلق		
۰/۸۲	۰/۸۸	۷	مشارکت رسمی	مشارکت اجتماعی		ساختاری
	۰/۸۵	۱۱	مشارکت غیر رسمی			
۰/۸۳	۰/۸۳	۱۰	---	انسجام اجتماعی		
۰/۸۵	۰/۸۴	۷	روابط رسمی	شبکه روابط اجتماعی		
	۰/۸۸	۵	روابط غیر رسمی			

## تحلیل یافته ها

### یافته‌های توصیفی

بر اساس آمار از ۳۹۳ نفر پاسخگو، ۵۰/۹ درصد مرد و ۴۹/۱ درصد زن بوده‌اند. بنابراین جامعه نمونه دارای تناسب در ترکیب جمعیتی می‌باشد. نمونه مورد پژوهش از لحاظ جنسیت، تقریباً در شرایط برابری قرار دارد، هرچند مردان نسبت بیشتری را از نمونه به خود اختصاص داده‌اند، اما این تفاوت نمی‌تواند چندان مورد توجه باشد. که از این تعداد، ۱۲۳ نفر یا (۳۱،۳) درصد از پاسخگویان در این نمونه متعلق به گروه سنی ۳۸-۴۷ سال می‌باشند که نمای این توزیع را می‌سازد. ۸۹ نفر یا ۲۲،۶ درصد آنان نیز به گروه سنی ۲۸-۳۷ سال تعلق دارند. و همچنین ۷۴ نفر یا ۱۸،۸ درصد به گروه سنی ۴۸-۵۷ سال قرار دارند. همانطور که انتظار می‌رود، کمترین تعداد با فراوانی ۴۳ نفر یا (۱۱ درصد) در رده سنی ۵۸ سال و بیشتر قرار دارند. و میانگین سن پاسخگویان ۳۷،۵ سال می‌باشد. ۶۱،۳ درصد ترکیب جامعه نمونه را متاهلین و ۳۷،۴ درصد آن را افراد مجرد تشکیل می‌دهند، البته ۱،۳ درصد نیز به پرسش پاسخ نداده‌اند.

از نظر سطح تحصیلات، بیشترین فراوانی مربوط به افرادی است که تحصیلات آن‌ها کارشناسی می‌باشد (۲۶/۲ درصد) و کم‌ترین فراوانی مربوط به پاسخگویان که هیچگونه تحصیلاتی (بیسواد) نداشتند (۱،۳ درصد) تعلق دارد. همچنین ۷،۱ درصد افراد دارای مدرک زیر دیپلم، ۲۲،۱ درصد دارای مدرک دیپلم، ۱۶،۵ درصد دارای مدرک فوق دیپلم، ۱۹،۳ درصد دارای مدرک کارشناسی ارشد و ۷،۱ درصد دارای مدرک دکتری و ۱،۵ درصد از پاسخگویان هم از پاسخ به وضعیت تحصیلات خویش امتناع نموده‌اند.

در مورد وضع فعالیت پاسخگویان، نتایج بیانگر آن است که ۳۱/۳ درصد از افراد مورد بررسی در بخش‌های دولتی یا خصوصی بوده‌اند. (که از این ۳۱،۱ درصد ۱۲ درصد در بخش دولتی و ۱۹،۳ درصد نیز در بخش خصوصی فعالیت داشته‌اند. ۶۸،۷ درصد از افراد در مشاغل غیر دولتی فعالیت داشته‌اند. که از این ۶۸،۷ درصد، ۲۴،۱ درصد خود را در حال تحصیل (دانش آموز یا دانشجو) معرفی کرده‌اند. ۴۴،۶ درصد نیز در سایر موارد جای گرفته‌اند (خانه دار، سرباز و بیکار و غیره). میانگین درآمد ماهیانه خانوار پاسخگویان ۳،۸۴۵،۰۰۰ تومان بوده است. حداقل درآمد ماهیانه خانوار آن‌ها ۱،۰۰۰،۰۰۰ تومان و حداکثر آن ۱۸،۰۰۰،۰۰۰ تومان بود.

### توزیع فراوانی و درصد نمونه آماری بر حسب میزان توسعه پایدار شهری

متغیر وابسته پژوهش حاضر توسعه پایداری شهری است که برای سنجش متغیر توسعه پایدار شهری از پنج بعد، پایداری اجتماعی،

پایداری اقتصادی، پایداری زیست محیطی، پایداری کالبدی و بعد پایداری نهادی، که سوالات بصورت محقق ساخته می‌باشد طراحی و سوالات هر مولفه بر اساس مقیاس طیف لیکرت مورد سنجش قرار گرفته است. گویه‌های طراحی شده مثبت و منفی بعد از این که هم مسیر شدند، با همدیگر تشکیل توسعه پایدار شهری را می‌دهند. جدول ذیل توزیع پاسخ شهروندان بر حسب ابعاد توسعه پایدار شهری را نشان می‌دهد.

**جدول ۴- آماره‌های پراکندگی مرتبط با ابعاد و مولفه‌های توسعه پایدار شهری**

میانگین	میزان توسعه پایدار شهری						ابعاد توسعه پایدار شهری
	پایین		متوسط		بالا		
	درصد	فراوانی	درصد	فراوانی	درصد	فراوانی	
۲/۹۱	۴۱,۷	۱۶۴	۳۵,۶	۱۴۰	۲۲,۷	۸۹	پایداری اجتماعی
۱/۶۷	۴۸,۶	۱۹۱	۳۹,۲	۱۵۴	۱۲,۲	۴۸	پایداری اقتصادی
۲/۶۶	۳۸,۷	۱۵۲	۴۳	۱۶۹	۱۸,۳	۷۲	پایداری زیست محیطی
۳/۱۰	۲۲,۹	۹۰	۴۰,۵	۱۵۹	۳۶,۶	۱۴۴	پایداری کالبدی
۳/۰۲	۲۵,۵	۱۰۰	۳۸,۴	۱۵۱	۳۶,۱	۱۴۲	پایداری نهادی
۲/۶۷	۳۵,۴	۱۳۹	۳۹,۴	۱۵۵	۲۵,۲	۹۹	توسعه پایدار شهری در کل

همچنین داده‌های جدول فوق نشان دهنده آن است که میانگین همه ابعاد توسعه پایدار شهری در سطح پایینی (پایین تر از ۳) می‌باشند. که در این میان، بعد پایداری کالبدی بیشترین میانگین (۳/۱۰ از ۵) و بعد پایداری اقتصادی کم‌ترین میانگین (۱/۶۷ از ۵) را به خود اختصاص داده‌اند. و در کل میانگین توسعه پایدار شهری در جامعه مورد مطالعه (۲/۶۷ از ۵) بوده که با توجه به اینکه حداقل و حداکثر نمره به ترتیب ۱ و ۵ می‌باشد، نشان دهنده وضعیت پایین توسعه پایدار شهری در بین شهروندان است.

### توزیع فراوانی و درصد نمونه آماری بر حسب میزان سرمایه اجتماعی

برای سنجش متغیر سرمایه اجتماعی که در پژوهش حاضر نقش متغیر مستقل را دارد از شش بعد، اعتماد اجتماعی، آگاهی اجتماعی، احساس تعلق اجتماعی، مشارکت اجتماعی، انسجام اجتماعی و شبکه روابط اجتماعی که سوالات بصورت محقق ساخته می‌باشد طراحی و سوالات هر مولفه بر اساس مقیاس طیف لیکرت مورد سنجش قرار گرفته است. گویه‌های طراحی شده مثبت و منفی بعد از این که هم مسیر شدند، با همدیگر تشکیل سرمایه اجتماعی در بین شهروندان را می‌دهند. جدول ذیل توزیع پاسخگویان بر حسب ابعاد سرمایه اجتماعی را نشان می‌دهد.

**جدول ۵- آماره‌های پراکندگی مرتبط با ابعاد و مولفه‌های سرمایه اجتماعی**

میانگین	سرمایه اجتماعی						ابعاد سرمایه اجتماعی
	پایین		متوسط		بالا		
	درصد	فراوانی	درصد	فراوانی	درصد	فراوانی	
۲,۹۷	۳۳,۸	۱۳۳	۳۴,۹	۱۳۷	۳۱,۳	۱۲۳	اعتماد اجتماعی
۲,۹۶	۳۷,۴	۱۴۷	۳۲,۶	۱۲۸	۳۰	۱۱۸	آگاهی اجتماعی
۳,۱۴	۲۶,۷	۱۰۵	۳۶,۴	۱۴۳	۳۶,۹	۱۴۵	احساس تعلق اجتماعی
۲,۹۴	۳۱,۸	۱۲۵	۳۵,۹	۱۴۱	۳۲,۳	۱۲۷	مشارکت اجتماعی
۳,۱۹	۲۶,۲	۱۰۳	۳۶,۲	۱۴۲	۳۷,۶	۱۴۸	انسجام اجتماعی
۲,۸۳	۳۸,۴	۱۵۱	۳۴,۱	۱۳۴	۲۷,۵	۱۰۸	شبکه روابط اجتماعی
۳	۳۲,۳	۱۲۷	۳۵,۱	۱۳۸	۳۲,۶	۱۲۸	شاخص سرمایه اجتماعی

داده‌های جدول فوق نشان دهنده آن است که میانگین همه ابعاد سرمایه اجتماعی شهروندان در سطح نزدیک به (۳) می‌باشند. که در این میان، بعد انسجام اجتماعی بیشترین میانگین (۳/۱۹ از ۵) و بعد شبکه روابط کم‌ترین میانگین (۲/۸۳ از ۵) را به خود اختصاص داده‌اند. در کل میانگین سرمایه اجتماعی در جامعه مورد مطالعه (۳ از ۵) بوده که با توجه به اینکه حداقل و حداکثر نمره به ترتیب ۱ و ۵ می‌باشد، نشان دهنده این است که سرمایه اجتماعی در بین شهروندان در حد متوسط است

بررسی رابطه بین سرمایه اجتماعی و توسعه پایدار شهری

آزمون فرضیه اصلی: "بین سرمایه اجتماعی شهروندان و توسعه پایدار شهری آنان رابطه معنادار وجود دارد."

برای آزمون فرضیه فوق، ابعاد مختلف توسعه پایدار شهری به صورت تفکیک شده مورد سنجش قرار گرفته‌اند. برای آزمون رابطه فوق (فرضیه اول) از آزمون ضریب همبستگی پیرسون استفاده شده است. جدول ذیل، "رابطه بین سرمایه اجتماعی شهروندان و توسعه پایدار شهری آنان (به تفکیک ابعاد مختلف)" را نشان می‌دهد.

جدول شماره ۶- آزمون ضریب همبستگی پیرسون بین سرمایه اجتماعی و توسعه پایدار شهری

نتیجه آزمون	Sig ضریب معنی داری	مجذور R (R)2	ضریب پیرسون	متغیر وابسته	متغیر مستقل
تایید	۰,۰۰۰	۰,۲۵	۰,۶۵۱	پایداری اجتماعی	سرمایه اجتماعی
تایید	۰,۰۰۰	۰,۲۳	۰,۵۸۳	پایداری اقتصادی	
تایید	۰,۰۰۰	۰,۲۰۵	۰,۵۷۷	پایداری زیست محیطی	
تایید	۰,۰۰۰	۰,۱۴	۰,۴۷۶	پایداری کالبدی	
تایید	۰,۰۰۰	۰,۲۰	۰,۵۶۸	پایداری نهادی	
تایید	۰,۰۰۰	۰,۵۶	۰,۷۱۳	توسعه پایدار شهری در کل	

داده‌های جدول فوق بیانگر آن است که ضریب همبستگی بین سرمایه اجتماعی شهروندان و توسعه پایدار شهری برابر ۰/۷۱۳ درصد و ضریب تعیین آن ۰,۵۶ است بدین معنی که نسبتی از واریانس متغیر توسعه پایدار که متغیر سرمایه اجتماعی تبیین کرده است ۰,۵۶ درصد است، از طرفی این رابطه (ضریب همبستگی پیرسون) که برابر با ۰,۷۱۳ درصد است، به صورت مستقیم می‌باشد و موید این نکته است که هرچه میزان سرمایه اجتماعی افزایش یابد میزان توسعه پایدار شهری شهروندان نیز افزایش می‌یابد. در نهایت می‌توان گفت که فرضیه فوق تایید می‌گردد "به این ترتیب فرضیه  $H_0$  مبنی بر عدم ارتباط بین دو متغیر سرمایه اجتماعی و توسعه پایدار شهری رد می‌شود و فرضیه  $H_1$  (فرضیه پژوهش) تایید می‌شود."

### بررسی رابطه بین اعتماد اجتماعی و توسعه پایدار شهری

آزمون فرضیه فرعی اول: "بین اعتماد اجتماعی شهروندان و توسعه پایدار شهری آنان رابطه معنادار وجود دارد."

جدول شماره ۷- آزمون ضریب همبستگی پیرسون بین اعتماد اجتماعی شهروندان و توسعه پایدار شهری آنان

نتیجه آزمون	Sig ضریب معنی داری	ضریب پیرسون	متغیر وابسته	متغیر مستقل
تایید	۰,۰۰۰	۰,۵۰۳	پایداری اجتماعی	اعتماد اجتماعی
تایید	۰,۰۰۰	۰,۴۰۳	پایداری اقتصادی	
تایید	۰,۰۰۰	۰,۴۶۶	پایداری زیست محیطی	
تایید	۰,۰۰۰	۰,۴۹۹	پایداری کالبدی	
تایید	۰,۰۰۰	۰,۴۸۱	پایداری نهادی	
تایید	۰,۰۰۰	۰,۵۸۹	توسعه پایدار شهری در کل	

داده‌های جدول فوق نشان می‌دهد که میان هر پنج بعد و شاخص کل توسعه پایدار شهری با میزان اعتماد اجتماعی شهروندان همبستگی معنادار (در سطح ۰,۰۵)، وجود دارد. رابطه فوق مثبت می‌باشد. بدین معنا که هرچه میزان اعتماد اجتماعی در بین شهروندان افزایش می‌یابد، میزان توسعه پایداری نیز افزایش می‌یابد. بیشترین میزان این رابطه مربوط به بعد پایداری اجتماعی (۰/۵۰۳) و کم‌ترین رابطه مربوط به بعد پایداری اقتصادی (۰/۴۰۳) می‌باشد. همچنین داده‌ها بیانگر آن است که ضریب همبستگی " بین اعتماد اجتماعی شهروندان و توسعه پایدار شهری آنان برابر ۰/۵۸۹ درصد است " به این ترتیب فرضیه H0 مبنی بر عدم ارتباط " بین اعتماد اجتماعی شهروندان و توسعه پایدار شهری آنان رد می‌شود و فرضیه H1 (فرضیه پژوهش) تایید می‌شود. "

### بررسی رابطه بین آگاهی اجتماعی و توسعه پایدار شهری

آزمون فرضیه فرعی دوم: " بین آگاهی اجتماعی شهروندان و توسعه پایدار شهری آنان رابطه معنادار وجود دارد. "

جدول شماره ۸- آزمون ضریب همبستگی پیرسون بین آگاهی اجتماعی شهروندان و توسعه پایدار شهری آنان

متغیر مستقل	متغیر وابسته	ضریب پیرسون	Sig ضریب معنی داری	نتیجه آزمون
آگاهی اجتماعی	پایداری اجتماعی	۰,۴۴۳	۰,۰۰۰	تایید
	پایداری اقتصادی	۰,۳۳۷	۰,۰۰۰	تایید
	پایداری زیست محیطی	۰,۳۴۹	۰,۰۰۱	تایید
	پایداری کالبدی	۰,۴۵۴	۰,۰۰۰	تایید
	پایداری نهادی	۰,۴۲۳	۰,۰۰۳	تایید
	توسعه پایدار شهری در کل	۰,۴۶۲	۰,۰۰۰	تایید

داده‌های جدول فوق نشان می‌دهد که میان هر پنج بعد و شاخص کل توسعه پایدار شهری با میزان آگاهی اجتماعی شهروندان همبستگی معنادار (در سطح ۰,۰۵)، وجود دارد. رابطه فوق مثبت و مستقیم می‌باشد. بدین معنا که هرچه میزان آگاهی اجتماعی در بین شهروندان افزایش می‌یابد، میزان توسعه پایداری نیز افزایش می‌یابد. بیشترین میزان این رابطه مربوط به بعد پایداری کالبدی (۰/۵۰۳) و کم‌ترین رابطه مربوط به بعد پایداری اقتصادی (۰/۳۳۷) می‌باشد. همچنین داده‌ها بیانگر آن است که ضریب همبستگی " بین آگاهی اجتماعی شهروندان و توسعه پایدار شهری آنان برابر ۰/۴۶۲ درصد است " به این ترتیب فرضیه H0 مبنی بر عدم ارتباط " بین آگاهی اجتماعی شهروندان و توسعه پایدار شهری آنان رد می‌شود و فرضیه H1 (فرضیه پژوهش) تایید می‌شود. "

### بررسی رابطه بین احساس تعلق اجتماعی و توسعه پایدار شهری

آزمون فرضیه فرعی سوم: " بین احساس تعلق اجتماعی شهروندان و توسعه پایدار شهری آنان رابطه معنادار وجود دارد. "

جدول شماره ۹- آزمون ضریب همبستگی پیرسون بین احساس تعلق اجتماعی شهروندان و توسعه پایدار شهری آنان

متغیر مستقل	متغیر وابسته	ضریب پیرسون	Sig ضریب معنی داری	نتیجه آزمون
احساس تعلق اجتماعی	پایداری اجتماعی	۰,۴۱۱	۰,۰۰۰	تایید
	پایداری اقتصادی	۰,۳۲۹	۰,۰۰۰	تایید
	پایداری زیست محیطی	۰,۴۳۱	۰,۰۰۰	تایید
	پایداری کالبدی	۰,۴۲۲	۰,۰۰۰	تایید
	پایداری نهادی	۰,۴۰۲	۰,۰۰۰	تایید
	توسعه پایدار شهری در کل	۰,۴۱۷	۰,۰۰۰	تایید

داده‌های جدول فوق نشان می‌دهد که میان هر پنج بعد و شاخص کل توسعه پایداری شهروندان و احساس تعلق اجتماعی آنان همبستگی معنادار (در سطح ۰,۰۵)، وجود دارد. رابطه فوق مثبت و مستقیم می‌باشد. بدین معنا که هرچه میزان احساس تعلق اجتماعی در بین شهروندان افزایش می‌یابد، میزان توسعه پایداری نیز افزایش می‌یابد. بیشترین میزان این رابطه مربوط به بعد پایداری کالبدی (۰/۴۲۲) و کم‌ترین رابطه مربوط به بعد پایداری اقتصادی (۰/۳۲۹) می‌باشد. همچنین داده‌های جدول فوق بیانگر آن است که ضریب همبستگی " بین احساس تعلق اجتماعی شهروندان و توسعه پایدار شهری آنان برابر ۰/۴۱۷ درصد است " به این ترتیب فرضیه H0 مبنی بر عدم ارتباط " بین احساس تعلق اجتماعی شهروندان و توسعه پایدار شهری آنان رد می‌شود و فرضیه H1 (فرضیه پژوهش) تایید می‌شود. "

### بررسی رابطه بین مشارکت اجتماعی و توسعه پایدار شهری

آزمون فرضیه فرعی چهارم: " بین مشارکت اجتماعی شهروندان و توسعه پایدار شهری آنان رابطه معنادار وجود دارد ".

جدول شماره ۱۰- آزمون ضریب همبستگی پیرسون بین مشارکت اجتماعی شهروندان و توسعه پایدار شهری آنان

متغیر مستقل	متغیر وابسته	ضریب پیرسون	Sig ضریب معنی داری	نتیجه آزمون
مشارکت اجتماعی	پایداری اجتماعی	۰,۶۴۳	۰,۰۰۰	تایید
	پایداری اقتصادی	۰,۵۶۷	۰,۰۰۰	تایید
	پایداری زیست محیطی	۰,۵۳۴	۰,۰۰۰	تایید
	پایداری کالبدی	۰,۴۲۸	۰,۰۰۰	تایید
	پایداری نهادی	۰,۵۶۱	۰,۰۰۰	تایید
	توسعه پایدار شهری در کل	۰,۶۴۲	۰,۰۰۰	تایید

داده‌های جدول فوق نشان می‌دهد که میان هر پنج بعد و شاخص کل توسعه پایدار شهری شهروندان با میزان مشارکت اجتماعی آنان همبستگی معنادار (در سطح ۰,۰۵)، وجود دارد. رابطه فوق مثبت و مستقیم می‌باشد. بدین معنا که هرچه میزان مشارکت اجتماعی در بین شهروندان افزایش می‌یابد، میزان توسعه پایداری نیز افزایش می‌یابد. بیشترین میزان این رابطه مربوط به بعد پایداری اجتماعی (۰/۶۴۳) و کم‌ترین رابطه مربوط به بعد پایداری کالبدی (۰/۴۲۸) می‌باشد. همچنین داده‌ها بیانگر آن است که ضریب همبستگی " بین مشارکت اجتماعی شهروندان و توسعه پایدار شهری آنان برابر ۰/۶۴۲ درصد است ". به این ترتیب فرضیه H0 مبنی بر عدم ارتباط بین دو متغیر ارزش‌های مدرنیته در بعد اجتماعی و هویت قومی رد می‌شود و فرضیه H1 (فرضیه پژوهش) تایید می‌شود. "

### بررسی رابطه بین انسجام اجتماعی و توسعه پایدار شهری

آزمون فرضیه فرعی پنجم: " بین انسجام اجتماعی شهروندان و توسعه پایدار شهری آنان رابطه معنادار وجود دارد ".

جدول شماره ۱۱- آزمون ضریب همبستگی پیرسون بین انسجام اجتماعی شهروندان و توسعه پایدار شهری آنان

متغیر مستقل	متغیر وابسته	ضریب پیرسون	Sig ضریب معنی داری	نتیجه آزمون
انسجام اجتماعی	پایداری اجتماعی	۰,۴۳۵	۰,۰۰۰	تایید
	پایداری اقتصادی	۰,۳۹۸	۰,۰۰۰	تایید
	پایداری زیست محیطی	۰,۴۴۶	۰,۰۰۰	تایید
	پایداری کالبدی	۰,۳۶۷	۰,۰۰۰	تایید
	پایداری نهادی	۰,۳۸۹	۰,۰۰۰	تایید
	توسعه پایدار شهری در کل	۰,۴۴۹	۰,۰۰۰	تایید

داده‌های جدول فوق نشان می‌دهد که میان هر پنج بعد و شاخص کل توسعه‌ی پایدار شهروندان و انسجام اجتماعی آنان همبستگی معنادار (در سطح ۰,۰۵)، وجود دارد. رابطه فوق مثبت و مستقیم می‌باشد. بدین معنا که هرچه میزان انسجام اجتماعی در بین شهروندان افزایش می‌یابد، میزان توسعه‌ی پایدار نیز افزایش می‌یابد. بیشترین میزان این رابطه مربوط به بعد پایداری زیست محیطی (۰/۴۴۶) و کم‌ترین رابطه مربوط به بعد پایداری کالبدی (۰/۳۶۸) می‌باشد. همچنین داده‌ها بیانگر آن است که ضریب همبستگی " بین انسجام اجتماعی شهروندان و توسعه‌ی پایدار شهری آنان برابر ۰/۴۴۹ درصد است " به این ترتیب فرضیه H0 مبنی بر عدم ارتباط " بین انسجام اجتماعی شهروندان و توسعه‌ی پایدار شهری آنان رد می‌شود و فرضیه H1 (فرضیه پژوهش) تایید می‌شود. "

### بررسی رابطه بین شبکه روابط اجتماعی و توسعه پایدار شهری

آزمون فرضیه فرعی ششم: " بین شبکه روابط اجتماعی شهروندان و توسعه‌ی پایدار شهری آنان رابطه معنادار وجود دارد. "

جدول شماره ۱۲- آزمون ضریب همبستگی پیرسون بین آگاهی اجتماعی شهروندان و توسعه پایدار شهری آنان

متغیر مستقل	متغیر وابسته	ضریب پیرسون	Sig ضریب معنی داری	نتیجه آزمون
شبکه روابط اجتماعی	پایداری اجتماعی	۰,۴۴۲	۰,۰۰۰	تایید
	پایداری اقتصادی	۰,۳۳۱	۰,۰۰۰	تایید
	پایداری زیست محیطی	۰,۳۴۵	۰,۰۰۰	تایید
	پایداری کالبدی	۰,۳۳۰	۰,۰۰۰	تایید
	پایداری نهادی	۰,۴۱۲	۰,۰۰۰	تایید
	توسعه پایدار شهری در کل	۰,۳۴۲	۰,۰۰۰	تایید

داده‌های جدول فوق نشان می‌دهد که میان هر پنج بعد و شاخص کل توسعه‌ی پایدار شهروندان و شبکه روابط اجتماعی آنان همبستگی معنادار (در سطح ۰,۰۵)، وجود دارد. رابطه فوق مثبت و مستقیم می‌باشد. بدین معنا که هرچه میزان شبکه روابط اجتماعی در بین شهروندان افزایش می‌یابد، میزان توسعه‌ی پایدار نیز افزایش می‌یابد. بیشترین میزان این رابطه مربوط به بعد پایداری اجتماعی (۰/۴۴۲) و کم‌ترین رابطه مربوط به بعد پایداری کالبدی (۰/۳۳۰) می‌باشد. همچنین داده‌ها بیانگر آن است که ضریب همبستگی " بین شبکه روابط اجتماعی شهروندان و توسعه‌ی پایدار شهری آنان برابر ۰/۳۴۲ درصد است " به این ترتیب فرضیه H0 مبنی بر عدم ارتباط " بین شبکه روابط اجتماعی شهروندان و توسعه‌ی پایدار شهری آنان رد می‌شود و فرضیه H1 (فرضیه پژوهش) تایید می‌شود. "

### آزمون رگرسیون چندگانه

در این بخش از تحلیل به بررسی روابط چندگانه بین متغیرها پرداخته می‌شود. هدف ما در این قسمت یافتن میزان و سهم اثر متغیرهای مستقل در تبیین و پیش بینی متغیر وابسته (توسعه پایدار شهری) می‌باشد. که از روش تحلیل رگرسیون گام به گام ۱ استفاده شده است. یکی از پیش فرض‌های مهم تحلیل رگرسیون عدم وجود رابطه‌ی هم خطی بین متغیرهای مستقل است. چون میزان ضریب تعیین را به صورت جعلی بالا می‌برد، که در جداول ضریب رگرسیونی، از طریق آماره‌های تولرانس و عامل تورم واریانس (VIF) مورد سنجش قرار گرفته است. چون میزان تولرانس هر کدام از متغیرهای مستقل نزدیک به عدد ۱ می‌باشد و عامل تورم واریانس (VIF) آن‌ها کمتر از ۲ می‌باشد، نشان دهنده عدم وجود هم خطی بین متغیرهای مستقل است.

یکی دیگر از پیش فرض‌های مهم تحلیل رگرسیون، استقلال خطاها (تفاوت بین مقادیر واقعی و مقادیر پیش بینی شده توسط معادله رگرسیون) از یکدیگر است که به وسیله ی آزمون دوربین - واتسون مورد بررسی قرار گرفت که چون در این مدل در بازه ۱/۵ تا ۲/۵ قرار گرفته است، نشان دهنده مستقل بودن خطاها از یکدیگر است. در جدول خلاصه مدل و تحلیل واریانس رگرسیون، میزان F در سطح اطمینان بیش از ۹۹ درصد و سطح خطای کمتر از ۰,۰۱ معنادار شده است که نشان دهنده معناداری و تصادفی بودن مدل متغیرهای تحقیق است.

جدول شماره ۱۳- خلاصه مدل رگرسیونی عوامل موثر بر متغیر وابسته (توسعه پایدار شهری)

مدل	آر رگرسیون ۶	مجذور آر ۵	مجذور آر تعدیل یافته ۴	اشتباه استاندارد ۳	آماره‌های تغییر ۲			آماره دورین - واتسون ۱
					تغییر مجذور آر ۹	تغییر نسبت فیشر ۸	تغییر سطح معناداری ۷	
۱	۰/۷۴۹	۰/۵۶۱	۰/۴۰۱	۰/۳۳۵۰۳	۰/۰۱۶	۸/۳۵۰	۰/۰۰۰	۱/۸۶۴

جدول شماره ۱۴- ضرایب مدل رگرسیونی عوامل موثر بر متغیر وابسته (توسعه پایدار شهری)

مدل	ضرائب غیر استاندارد ۱۵	ضرائب استاندارد ۱۴	آزمون تی استیونز ۱۳	سطح معناداری ۱۳	همبستگی‌ها ۱۱			آماره‌های تشخیص‌های هم خطی ۱۰	
					مرتبه صفر ۲۰	همبستگی تفکیکی ۱۹	نیمه تفکیکی ۱۸	مقدار اغماض ۱۷	عامل تورم واریانس ۱۶
(Constant)	۱/۷۲۴	۰/۱۰۳	۱۶/۷۴۱	۰/۰۰۰					
۱ اعتماد اجتماعی	۰/۵۵۴	۰/۰۳۵	۱۵/۷۷۴	۰/۰۰۰	۰/۴۱۳	۰/۳۳۲	۰/۲۵۱	۰/۵۴۷	۱/۸۲۷
۲ مشارکت اجتماعی	۰/۴۲۲	۰/۰۵۸	۷/۲۷۴	۰/۰۰۰	۰/۲۸۷	۰/۲۵۶	۰/۱۹۰	۰/۷۰۶	۱/۴۱۵
۳ آگاهی اجتماعی	۰/۳۶۶	۰/۰۶۲	۵/۸۶۷	۰/۰۰۰	۰/۲۵۹	۰/۱۹۴	۰/۱۳۴	۰/۷۲۵	۱/۳۷۸

- 1 Durbin-Watson
- 2 Change Statistics
- 3 SE
- 4 Adj.R2
- 5 Multiple R2
- 6 Multiple R
- 7 Sig. F Change
- 8 F Change
- 9 Multiple R2
- 10 Collinearity Diagnostics Statistics
- 11 Correlations
- 12 Sig.
- 13 t
- 14 Standardized Coefficients
- 15 Unstandardized Coefficients
- 16 Variance Inflation Factor =VIF
- 17 Tolerance Value
- 18 Part Correlations
- 19 Partial Correlations
- 20 Zero-Order Correlations
- 21 Beta=  $\beta$
- 22 Std. Error
- 23 B



مدل	ضرائب غیراستاندارد ۱۵	ضرائب استاندارد ۱۴			آزمون تی استیونز ۱۳	سطح معناداری ۱۲	همبستگی ها ۱۱			آماره های تشخیص های هم خطی ۱۰	
		مقدار		شیب			مرتبه صفر ۲۰	همبستگی تفکیکی ۱۹	نیمه تفکیکی ۱۸	مقدار اغماض ۱۷	عامل تورم واریانس ۱۶
		مقدار شیب ۲۳	اشتباه استاندارد ۲۲	شیب رگرسیون ۲۱							
۴	انسجام اجتماعی	۰/۲۹۵	۰/۰۶۷	۰/۲۶۸	۴/۳۷۶	۰/۰۰۰	۰/۱۷۶	۰/۱۲۳	۰/۱۰۹	۰/۶۰۹	۱/۶۴۱
۵	احساس تعلق	۰/۱۷۲	۰/۰۴۰	۰/۲۴۵	۴/۳۰۴	۰/۰۰۰	۰/۱۲۳	۰/۱۱۶	۰/۱۰۴	۰/۶۲۳	۱/۶۰۵
۶	شبکه روابط	۰/۱۶۹	۰/۰۳۹	۰/۱۸۶	۴/۳۷۶	۰/۰۰۰	۰/۱۷۶	۰/۱۲۳	۰/۱۱۴	۰/۸۷۶	۱/۱۴۱
۷	محل سکونت	۰/۴۲۲	۰/۰۵۸	۰/۳۲۵	۷/۲۷۴	۰/۰۰۰	۰/۲۳۷	۰/۲۱۴	۰/۱۹۰	۰/۷۰۶	۱/۴۱۵
۸	جنسیت	۰/۱۲۱	۰/۰۵۷	۰/۰۹۶	۲/۱۱۱	۰/۰۳۵	۰/۰۷۲	۰/۱۱۰	۰/۰۸۷	۰/۸۲۱	۱/۲۱۸
۹	وضع تاهل	۰/۰۳۶	۰/۰۵۶	۰/۰۲۹	۰/۶۴۷	۰/۵۱۸	۰/۰۸۸	۰/۰۳۴	۰/۰۲۷	۰/۸۳۲	۱/۲۰۲
۱۰	سن	۰/۰۰۱	۰/۰۰۳	۰/۰۲۶	۰/۴۵۰	۰/۶۵۳	۰/۱۲۲	۰/۰۲۴	۰/۰۱۸	۰/۵۲۰	۱/۹۲۴

همانطور که در جدول فوق مشاهده می شود مقدار ضریب تعیین برابر است با:  $R^2 = ۰/۵۶۱$  به این معنی که متغیرهای موجود در این تحقیق می توانند تا ۵۶ درصد میزان توسعه پایدار شهری را توضیح دهند یا تبیین کنند و ۴۴ درصد نیز به عوامل دیگری وابسته است که در این تحقیق نیامده است. به این ترتیب معادله مجذور رگرسیونی پژوهش عبارت است از:

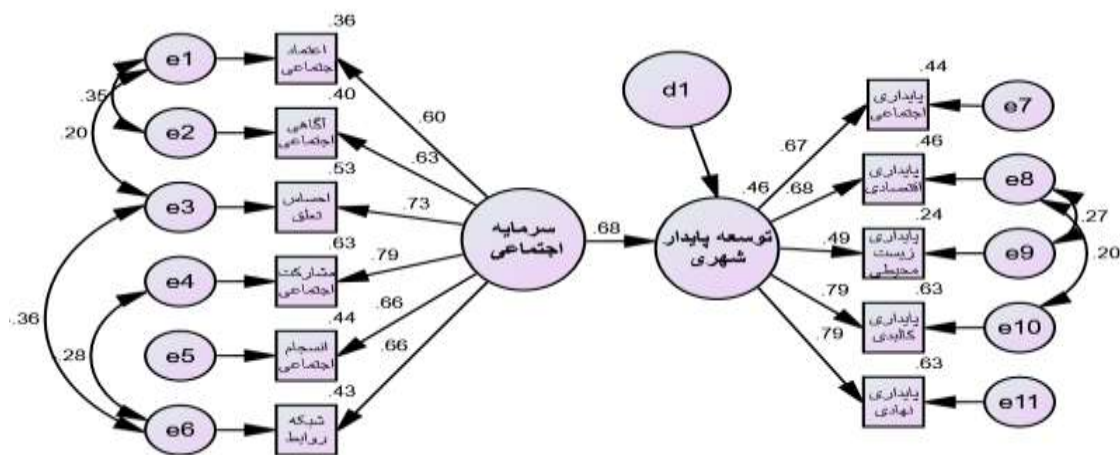
$$\begin{aligned} \text{کادر شماره (۴-۱) معادله مجذور رگرسیون عوامل مؤثر ( } V_i/X_i \text{ بر متغیر وابسته (Y))} \\ R^2 y_{xi} = \beta_1 r_{yx1} + \beta_2 r_{yx2} + \beta_3 r_{yx3} \\ = (۰/۴۲۳)(۰/۴۱۳) + (۰/۳۶۵)(۰/۲۸۷) + (۰/۳۳۱)(۰/۲۵۹) + (۰/۲۶۸)(۰/۱۷۶) + (۰/۲۴۵)(۰/۱۲۳) + (۰/۱۸۶)(۰/۱۷۶) + \\ (۰/۳۲۵)(۰/۲۳۷) + (۰/۰۹۶)(۰/۰۷۲) + (۰/۰۲۹)(۰/۰۸۸) + (۰/۰۲۶)(۰/۱۲۲) \\ = 0/175+0/104+0/085+ 0/047 + 0/030 + 0/032 + 0/077 + 0/006 + 0/002 + 0/003 = 0/561 \end{aligned}$$

طبق معادله ی مجذور رگرسیون یا محاسبه تعامل عوامل از طریق برآورد ضریب تعیین، ملاحظه می گردد (در تمایز بین  $R^2$  و  $\beta$ ) که بر مبنای تبیین سهم (کل و جزء) یا تاثیرگذاری متغیرهای مستقل وارد شده در مدل رگرسیونی می توان گفت: با تاثیر بهم پیوسته ی میزان متغیرهای مستقل، مقدار ۵۶٪ تغییر در متغیر وابسته، قابل تبیین است. بنابراین از مقدار ۵۶٪ درصد سهم عوامل مؤثر بر توسعه پایدار شهری، مقدار ۱۷۵٪ درصد آن مربوط به سهم اعتماد اجتماعی، مقدار ۱۰۴٪ مربوط به سهم مشارکت اجتماعی، مقدار ۸۵٪ مربوط به سهم آگاهی اجتماعی. مقدار ۴۷٪ آن مربوط به سهم متغیر انسجام اجتماعی، مقدار ۳۰٪ مربوط به سهم متغیر احساس تعلق اجتماعی، مقدار ۳۳٪ آن مربوط به سهم متغیر شبکه روابط اجتماعی و مقدار ۷۷٪ آن مربوط به سهم متغیر محل سکونت و مقدار ۰۷٪ مربوط به سهم متغیر جنسیت است. بنابراین از بین متغیرهای وارد شده در مدل رگرسیونی، و متغیرهای خارج از معادله، بیشترین سهم متغیر از آن اعتماد اجتماعی است که در ارتباط مستقیم با توسعه پایدار شهری قرار دارد.

### معادلات ساختاری کاربرد آموس

در این قسمت به آزمون اعتبار سازه ای وسیله اندازه گیری و آزمون نیکویی برازش ساختار مورد نظر با استفاده از نرم افزار با در اختیار داشتن داده های مربوط به متغیرهای بر گرفته شده از فرضیه ها می پردازیم:

رابطه بین سرمایه اجتماعی و توسعه پایدار شهری  
روش محاسبه ضرایب: حداکثر درست نمایی  
Standardized estimates



X2=184.559 DF=93 RMSEA=022 CFI=95 NFI=94 GFI=97 TLI=93 P=.259

نمودار ۲: مدل نهایی برازش شده بر اساس تکنیک تجزیه و تحلیل معادلات ساختاری برای پیش بینی توسعه پایدار شهری

جدول ۱۵- خلاصه ای از شاخص‌های برازش برای مدل

شاخص ها	نام شاخص	اختصار	برازش قابل قبول	مقدار به دست آمده	نتیجه گیری
شاخص‌های برازش مطلق	سطح تحت پوشش کای دو	GFI	بزرگ تر از ۵ درصد	۰/۰۹۴	قابل قبول
	شاخص نیکویی برازش	AGFI	GFI > %90	٪۹۷	قابل قبول
	شاخص نیکویی برازش اصلاح شده	NNFI	AGFI > %90	٪۹۰	قابل قبول
شاخص‌های برازش تطبیقی	شاخص برازش هنجار نشده	NFI	NNFI > %90	٪۹۰	قابل قبول
	شاخص برازش هنجار شده	CFI	NFI > %90	٪۹۴	قابل قبول
	شاخص برازش تطبیقی	RFI	CFI > %90	۰/۹۵	قابل قبول
شاخص‌های برازش مقتصد	شاخص برازش نسبی	IFI	RFI > %90	٪۹۱	قابل قبول
	شاخص برازش افزایشی	PNFI	IFI > %90	۰/۹۵	قابل قبول
	شاخص برازش مقتصد هنجار شده	RMSEA	بالاتر از ۵۰ درصد	٪۶۳	قابل قبول
	ریشه میانگین مربعات خطای برآورد	df/CMIN	RMSEA < %08	۰/۰۲۲	قابل قبول
	کای دو بهنجار شده به درجه آزادی		مقدار بین ۱ تا ۵	۱,۹۸۴	قابل قبول

مدل فوق به آزمون اعتبار سازه ای وسیله اندازه گیری توسعه پایدار شهری و آزمون نیکویی برازش ساختار آن پرداخته است. در بخش اندازه گیری همچنان که از مدل بر می آید، بیشتر معرف‌های متغیرهای مکنون به طور نسبتاً مناسب روی آن‌ها بار شده اند و البته متغیرهایی که بار گویه پایینی داشته اند از معادله خارج شده اند. بخش ساختاری مدل نیز حاکی از آن است که متغیرهای سرمایه ی اجتماعی و گرایش مذهبی بیشترین مقدار واریانس ارزش‌های خانوادگی جوانان را تبیین کرده اند. شاخص‌های مدل، آزمون نیکویی برازش ساختار نظری مطرح شده با داده‌های مشاهده شده و اعتبار سازه ای وسیله اندازه گیری مورد بحث را نشان می‌دهد. کلیه شاخص‌های تطبیقی مدل نیز مقادیر بالاتر از ۰/۹۰ را نشان می‌دهند که به معنای توان مدل از فاصله گرفتن از یک مدل استقلال و نزدیک شدن به یک مدل اشباع شده بر مبنای معیارهای تعریف شده برای آن هاست. از آنجا که معیارهای GFI=0.97،

AGFI=0.90، IFI=0.95، نزدیک به یک می‌باشند، داده‌ها حاکی از برازش نسبتاً زیاد مدل و معیار  $RMSEA=0/022$  حاکی از عملکرد خوب باقیمانده‌ها در مدل است (البته از آنجا که آماره  $X^2$  کاملاً تحت تاثیر حجم نمونه مورد مطالعه می‌باشد و حجم نمونه در این تحقیق زیاد است، معناداری یا عدم معناداری  $X^2$  ملاک مناسبی برای قضاوت در مورد مدل می‌باشد).

### جمع‌بندی و نتیجه‌گیری

سرمایه اجتماعی را می‌توان یکی از مشخصه‌های توسعه پایدار دانست به گونه‌ای که در یک جامعه پایدار، درجه بالاتری از سرمایه اجتماعی وجود دارد. سرمایه اجتماعی محصول تعاملات اجتماعی است که هم به لحاظ کمی و هم به لحاظ کیفی در میان شبکه اجتماعی در سطح محله‌های شهری از وسعت و عمق بیشتری برخوردار است؛ زیرا حس همبستگی اجتماعی، اعتماد میان شهروندان و کنترل‌های غیررسمی که امروزه همگی در بحث‌های نظری از مؤلفه‌های سرمایه اجتماعی به شمار می‌روند، در سطح محله‌های شهری شکل می‌گیرند و انتظام می‌یابند. که در این تحقیق ارتباط و تاثیر سرمایه اجتماعی در دو بعد شناختی و ساختاری بر روی توسعه پایدار شهری در بین شهروندان تهرانی مورد سنجش و بررسی قرار گرفت. که مقادیر شاخص‌های توصیفی متغیرهای تحقیق نشان دهنده آن است که میانگین سرمایه اجتماعی شهروندان و مولفه‌های آن در سطح نزدیک به (۳) بوده که در این میان، بعد انسجام اجتماعی بیشترین میانگین (۳/۱۹ از ۵) و بعد شبکه روابط کم‌ترین میانگین (۲.۸۳ از ۵) را به خود اختصاص داده‌اند. و در کل میانگین سرمایه اجتماعی و مولفه‌های آن در جامعه مورد مطالعه (۳ از ۵) بوده که نشان دهنده وضعیت نه چندان مطلوب (در حد متوسط) سرمایه اجتماعی در بین شهروندان تهرانی است. و همچنین میانگین بدست آمده برای توسعه پایدار شهری و مولفه‌های آن در سطح پایینی (پایین تر از ۳) بوده که در این میان، بعد پایداری کالبدی بیشترین میانگین (۳/۱۰ از ۵) و بعد پایداری اقتصادی کم‌ترین میانگین (۱/۶۷ از ۵) را به خود اختصاص داده‌اند. و در کل میانگین توسعه پایدار شهری در جامعه مورد مطالعه (۲/۶۷ از ۵) بوده که این نشان دهنده وضعیت پایین و نامطلوب توسعه پایدار شهری در بین شهروندان تهرانی است.

نتایج آزمون ضریب همبستگی پیرسون نیز نشان داد، بین سرمایه اجتماعی و ابعاد آن و توسعه پایدار شهری و مولفه‌های آن در بین شهروندان رابطه معنادار وجود دارد. بدین معنا که هرچه میزان سرمایه اجتماعی در بین شهروندان افزایش می‌یابد، به تبع آن میزان توسعه پایدار شهری نیز در ابعاد مختلف آن افزایش می‌یابد. بیشترین میزان این رابطه مربوط به بعد پایداری اجتماعی (۰/۶۵۱) و کم‌ترین رابطه مربوط به بعد پایداری کالبدی (۰/۴۷۶) می‌باشد. بنا بر عقیده فوکویاما در جامعه شهری، تعاملات انسجام بخش بین شهروندان و سازمان مدیریت و برنامه ریزی شهری، منجر به پایین آمدن سطح هزینه‌هایی می‌شود که مدیریت وقت باید برای یک شهر هزینه کند. به عبارت دیگر، تعاملات موثر و اعتماد بخش بین شهروندان با سازمان‌های مدیریت شهری باعث شده که بخشی از هزینه‌ها، صرف امور زیربنایی شوند و زمینه‌ی توسعه پایدار شهری فراهم گردد. سرمایه اجتماعی در جامعه شهری بر خلاف دیگر سرمایه‌ها، صورت فیزیکی ندارد و قابل دسترس نیست، بلکه به صورت نامحسوس، نهادینه و حاصل تعاملات متقابل و موثر شهروندان و سازمان مدیریت شهری است. به زعم پاتنام منابع سرمایه اجتماعی مانند اعتماد، هنجارهای معامله متقابل و شبکه‌ها، خود تقویت کننده و خود افزاینده هستند بنا به اعتقاد پاتنام ویژگی بازتولیدی سرمایه اجتماعی منجر به تعامل اجتماعی همراه با سطح بالایی از همکاری، اعتماد، معامله متقابل، مشارکت مدنی و رفاه اجتماعی می‌گردد. وی همچنین اضافه می‌کند که نبود این ویژگی‌ها در برخی از جوامع عهدشکنی، بی‌اعتمادی، فریب و حيله و بهره‌کشی، انزوا، بی‌نظمی و رکود را به دنبال خواهد داشت.

نتایج تحقیقات اشتیندل و یانکر (۲۰۱۶)، دریا باری و دیگران (۲۰۱۵)، تاکادا و ماروتانی (۲۰۱۴)، چن و همکاران (۲۰۱۴)، مارلین و همکاران (۲۰۱۲)، بالایامون لوتز (۲۰۱۱)، درویشی و همکاران (۱۳۹۹)، آزاد و همکاران (۱۳۹۸)، و صفرعلی زاده و دیگران (۱۳۹۸)، کاوسیان نژاد (۱۳۹۸)، مرصوصی و همکاران (۱۳۹۷)، خوشفر (۱۳۹۳)، نیز در خصوص سرمایه اجتماعی، همراستا با

نتایج این تحقیق می‌باشد. همچنین نتایج این تحقیق، تاییدکننده ی چارچوب نظری پژوهش در مورد ارتباط و تاثیر سرمایه ی اجتماعی و مولفه‌های آن بر روی توسعه پایدار شهری است که خود منبعث از نظریات فوکویاما، پاتنام، گیدنز و دریسکل و شری انشتاین و... بود، نیز است. آن‌ها معتقد بودند که شبکه ی مشارکت مدنی و تعاملات انسجام بخش و اعتماد بخش زمینه ساز توسعه ی پایدار خواهد شد، همچنین برنامه ریزی شهری زمانی منجر به توسعه پایدار خواهد شد که از طریق تغییر رویکردهای برنامه ریزی‌های شهری "متمکز" به "غیر متمکز" برنامه ریزی‌های "از بالا به پایین" به "از پایین به بالا" و برنامه ریزی "با مردم" به "برای مردم" موجب جلب مشارکت و اعتماد اجتماعی و دیگر مولفه‌های سرمایه ی اجتماعی گردد که یافته‌های این تحقیق نیز آن را تایید می‌کند.

## منابع و ماخذ

اذانی، مه‌ری (۱۳۸۵)، مجموعه مقالات اولین همایش جغرافیا و قرن ۲۱، انتشارات دانشگاه آزاد نجف آباد، نجف آباد.  
 اسفندیاری مه‌نی، حمیده و سرگلزایی جوان، طیبه (۱۳۹۶) تاثیر رویکرد سرمایه اجتماعی بر قابلیت دستیابی به توسعه پایدار شهری (مطالعه موردی: مناطق پنج گانه شهر زاهدان)، چهارمین کنفرانس بین‌المللی برنامه‌ریزی و مدیریت محیط‌زیست، تهران، دانشکده محیط‌زیست دانشگاه تهران.  
 انجمن جامعه شناسی ایران (۱۳۸۳) "مسائل اجتماعی ایران"، تهران، انتشارات آگه.  
 آزاد، محرم: رحمانی فیروزجاه، علی: عباسی اسفنجیر، علی اصغر (۱۳۹۸) "بررسی ارتباط بین سرمایه ی اجتماعی با توسعه پایدار شهری (مطالعه موردی: استان مازندران)" فصلنامه مطالعات جامعه شناختی شهری، سال نهم، شماره سی ام - بهار  
 بارگاهی، رضا (۱۳۹۲) تحلیلی بر پایداری شهرهای جدید، پایاننامه کارشناسی ارشد، استاد راهنما: علی اکبر نجفی - کانی، دانشگاه گلستان، گرگان

بحرینی، سید حسین و مکنون، محمد رضا (۱۳۸۰)، توسعه شهری پایدار از فکر تا عمل، مجله محیط شناسی، دانشگاه تهران، شماره

۲۷

برآبادی، محمود (۱۳۸۳)، الفبای شهر، تهران، سازمان شهرداری‌ها و دهیارهای کشور  
 برهن، جان، ۱۳۸۱ توسعه مردم گرا، مترجمین: عبدالرضارکن الدین افتخاری و مرتضی توکلی. تهران، شرکت چاپ و نشر بازرگانی، موسسه مطالعات و پژوهش‌های بازرگانی.

بهرامی، فردین، (۱۳۸۱)، ابعاد بیرونی سرمایه اجتماعی، انتشارات نسیم البرز، شماره ۱۰، تهران  
 پاتنام، روبرت. (۱۳۸۰)، دموکراسی و سنت‌های مدنی، ترجمه محمد تقی دلفروز، تهران، نشر روزنامه سلام  
 خوش فر، غلامرضا، بارگاهی، رضا، کرمی، شهاب (۱۳۹۳)، سرمایه اجتماعی و پایداری شهری، مطالعه موردی: شهر گرگان، فصلنامه مطالعات شهری، شماره ۸، ۳۱-۴۶

درویشی؛ محمدرسول، محمدرضا، قائدی؛ گارینه، کشیشیان سیرکی؛ محمد، توحیدفام (۱۳۹۹) تحلیلی بر توسعه پایدار شهری با تکیه بر شاخصه‌های سرمایه اجتماعی و اعتماد عمومی (نمونه موردی: منطقه ۲ شهر تهران، مجله پژوهش و برنامه‌ریزی شهری، دوره ۱۱، شماره ۴۰، بهار ۱۳۹۹، صفحه ۲۰۱-۲۱۶).

رحیمی، حسین (،) ۱۳۸۰ نقش فرهنگ در توسعه پایدار، مجله اطلاعات سیاسی - اقتصادی، سال، ۱۵ شماره - ۱۶۷، ۱۶۸  
 رضایی، عبدالعلی (۱۳۷۵)، مشارکت اجتماعی، وسیله یا هدف توسعه، اطلاعات سیاسی و اقتصادی، شماره ی ۱۰۹، ۱۳۷۵  
 زاكس، انیاسی (۱۳۷۵) "نگاهی به تعاریف توسعه پایدار از دیدگاه‌های مختلف"، ترجمه ی ویکتوریا جمالی،

تبیین جامعه‌شناختی تاثیر سرمایه اجتماعی بر توسعه‌ی پایدار شهری (مطالعه‌ی موردی: شهروندان شهر تهران) / ۹۵

شفیعا، محمدعلی، شفیعا، سعید (۱۳۹۱). بررسی رابطه توسعه پایدار اجتماعی و سرمایه اجتماعی نمونه: ساکنان محله غیررسمی شمیران نو. مجله جامعه‌شناسی کاربردی، دوره ۲۳، شماره ۲، بهار ۱۳۹۱، صفحه ۱۳۹-۱۶۴.

صفرعلی‌زاده، اسماعیل، مجید، اکبری، وحید، بوستان احمدی، سید چمران، موسوی (۱۳۹۸) بررسی شاخص‌های سرمایه اجتماعی و ارتباط آن با توسعه پایدار شهری، نشریه تحقیقات کاربردی علوم جغرافیایی، دانشگاه خوارزمی تهران، در دست انتشار، دوره ۲۰، شماره ۶۰.

صفرعلی‌زاده، اسماعیل، مجید، اکبری، وحید، بوستان احمدی، سید چمران، موسوی (۱۳۹۸) بررسی شاخص‌های سرمایه اجتماعی و ارتباط آن با توسعه پایدار شهری، نشریه تحقیقات کاربردی علوم جغرافیایی، دانشگاه خوارزمی تهران، در دست انتشار، دوره ۲۰، شماره ۶۰.

عصاران خانرودی، اکرم (۱۳۹۷) بررسی شاخص فرهنگی توسعه پایدار شهری در کلان شهر مشهد، پایان‌نامه کارشناسی ارشد، رشته: جغرافیا، جغرافیا و برنامه‌ریزی شهری برنامه‌ریزی مسکن، دانشگاه پیام نور استان خراسان رضوی، مرکز پیام نور مشهد. فرزانه، سیف‌اله و رضانی، علی (۱۳۹۱) "بررسی رابطه سرمایه‌ی اجتماعی و توسعه شهری (مطالعه موردی: قائم شهر)، فصلنامه جامعه‌شناسی مطالعات جوانان، سال سوم، شماره ۶.

فروودی، رحمت‌اله و همکاران (۱۳۹۰) "سنجش توسعه پایدار محله‌های شهری با استفاده از منطق فازی و سیستم اطلاعات جغرافیایی (مطالعه موردی: منطقه ۱۷ شهرداری تهران)". پژوهش‌های جغرافیای انسانی، شماره ۷۷.

فوکویاما. فرانسیس (۱۳۸۴)، پایان‌نظم (بررسی سرمایه اجتماعی و حفظ آن)، ترجمه غلامعباس توسلی، تهران: جامعه ایرانیان چاپ اول.

فیلد، جان (۱۳۸۵)، "سرمایه اجتماعی"، ترجمه غلام رضا غفاری، حسی رضانی، تهران: کویر.

کاوسیانی‌نژاد، بهروز (۱۳۹۸) بررسی نقش سرمایه اجتماعی بر توسعه پایدار شهری مورد مطالعه شهروندان شهرستان ایزده، پایان‌نامه کارشناسی ارشد، دانشگاه پیام نور استان مرکزی، مرکز پیام نور خمین.

کاوسیانی‌نژاد، بهروز (۱۳۹۸) بررسی نقش سرمایه اجتماعی بر توسعه پایدار شهری مورد مطالعه شهروندان شهرستان ایزده، پایان‌نامه کارشناسی ارشد، دانشگاه پیام نور استان مرکزی، مرکز پیام نور خمین.

گیدنز، آتونی (۱۳۸۴) "پیامدهای مدرنیت"، ترجمه: محسن ثلاثی، تهران: نشر مرکز.

Bott, Lisa-Michéle, Leda, Ankel, Boris, Braun (2019) Adaptive neighborhoods: The interrelation of urban form, social capital, and responses to coastal hazards in Jakarta, *Geo forum*, Volume 106, November 2019, Pages 202-213.

Chen, Q.;Acely, C.;Lara, J.J. (2014).Sustainable Futures for Linden Village: A model for increasing socialcapital and the quality of life in an urban neighborhood.Sustainable Cities and Society

Daryabari, Seyed Jamaledin, Ali Gholaamzade Doab, Qasem Kordi(2015) Social Capital and Sustainable Urban Development, *Journal of Applied Environmental and Biological Sciences*, 5(5S)391-398, 2015.

Dominski,A.(1992), seminar synopsis: Building the sustainable city, Gildea Resource Center.

Fafchamps, M. (2006). Development and social capital. *The Journal of Development Studies*, 42(7), 1180-1198.

Fistola, Romano(2011) the unsustainable city. Urban entropy and social capital: the needing of a new urban planning, *Procedia Engineering*, Volume 21, 2011, Pages 976-984.

Jepson, Edward. J., (2001), Sustainability and Planning Diverse Concepts and Close Associations, *Journal of Planning Literature*, Vol 15, No.4, PP. 449-510.

Leman, Edward and John E. Cox. (2005), Sustainable Urban Development: strategic Consideration For Urbanized Nation, *Ekistics*, Vol 348-349.PP .195-198.

Lerner, Danial (1998), *The Passing of Traditional Society*, New York, Macmillan Press.

Mikkelsen, B. (1999), *Methods for Development Work and Research: A Guide for ...*, Sage pub

Palme,U.,Tillman,A.M.(2008), "Sustainable development indicators:how are they used in Swedish water utilities?". *Journal of Cleaner Production*. (16).

Paranagamage,Primali, Simon Austin, Andrew Price and Fahmida Khandokar (2010) Social capital in action in urban environments: an intersection of theory, research and practice literature, *Journal of Urbanism*

- International Research on Place making and Urban Sustainability, volume 3, November 2010, pages 231-252.
- Stindel, M & Jancker, F (2016), study on relationship of social capital with sustainable urban development (case study: Berlin, Hamburg and Cologne cities), International Research Journal of social sciences, vol 5, No 6.
- Straub, Adam M. Benjamin, J. Gray, Liesel Ashley, Ritchie, Duane, A. Gill (2020) Cultivating disaster resilience in rural Oklahoma: Community disenfranchisement and relational aspects of social capital, Journal of Rural Studies, Volume 73, January 2020, Pages 105-113.
- Takada, S & Marutani, M (2014), "relation between social capital with peripheral quality and sustainable development", Journal of social development. Volume, 8, No, 31.
- Trudeau, Dan (2018) Integrating social equity in sustainable development practice: Institutional commitments and patient capital, Sustainable Cities and Society, Volume 41, August 2018, Pages 601-610.
- Uwe, D. (2008), Achieving urban sustainability: Integrated urban management. Asia and Europe Environment Forum, 28-30 Nov, Shenzhen. China.
- WCED (World Commission on Environment and Development) (1987). "Our Common Future. Oxford: Oxford University Press. Oxford. New York".

## Sociological explanation of the effect of social capital on sustainable urban development (Case study: Tehran)

Masoud Darabi<sup>1</sup>

Assistant Professor Malek Ashtar University of Technology, Tehran Branch • Iran (corresponding Author)

**Abstract:** Sustainability is one of the issues that have been emphasized in recent years in various societies, especially in urban communities; in the path of sustainability, social capital plays a very important role. In such a way that sustainable development has defined its role in the social environment, including social capital, by considering concepts such as social justice, comprehensive development and social welfare. Therefore, the purpose of this paper is to investigate the relationship between social capital and sustainable urban development, which used the theories of Giddens, Patenam, Fukuyama, Coleman and Driskel. The survey research method and data collection tool, the questionnaire is reliable and valid. The statistical population is citizens over 18 years of age in Tehran; the sample size is 393 people, which was obtained using Cochran's formula and multi-stage cluster method. The findings showed that the status of the social capital index and all its variables (social trust, social participation, social awareness, social cohesion, sense of social belonging and social relations network) and the index of sustainable urban development and its dimensions (environmental sustainability, social sustainability, Economic stability, physical stability, and institutional sustainability) were below average and below average. Explanatory findings showed that social capital and all its dimensions had a direct and significant relationship and impact on sustainable urban development. The results of regression analysis indicate that social capital and its components together explain 0.601 variance of sustainable urban development. The highest direct effects on beta coefficient were 0.423 social confidence and 0.365 social participation on sustainable urban development, respectively. In order to test the general and partial theory of the theoretical model, structural equation modeling was used. The high fitness indices indicate that the data are very well supported by the theoretical foundations.

**Key words:** Social Capital, Sustainable Urban Development, Environmental Sustainability, Social Sustainability, Economic Sustainability, Physical Sustainability, Institutional Sustainability.

---

<sup>1</sup> Email: Masuod.darabi@gmail.com