

نقش ارزش‌های اجتماعی در ساختار معماری خانه‌های دوره قاجار یزد از دیدگاه قرآن، احادیث و روایات اسلامی

پانتئا بغدادی^۱، ابوالقاسم دادور^{۲*}، مریم ثابتی^۳

تاریخ پذیرش مقاله: ۱۴۰۱/۰۷/۰۲

تاریخ دریافت مقاله: ۱۴۰۱/۰۵/۲۲

DOI:10.30495/JISDS.2022.68944.11782

چکیده

طرح معماری خانه‌های سنتی ایران از عوامل مختلفی مانند مذهب، فرهنگ، ویژگی‌های جغرافیایی، اجتماعی تأثیر پذیرفته است. در این میان توجه به ارزش‌ها و اصول اخلاقی و اجتماعی برگرفته از احکام دین اسلام باعث کارکردهای معنوی و آرامش بخش اماکن سنتی شده است. این پژوهش به بررسی نقش ارزش‌های اجتماعی ساختار معماری خانه‌های سنتی قاجار در شهر یزد از نگاه قرآن پرداخته و هدف آن تحلیل نمود عینی این ویژگی‌ها در ساختار معماری این خانه‌ها است. نوع پژوهش توصیفی-تحلیلی بوده که ابتدا از طریق شیوه‌های تحقیق کتابخانه‌ای، مفاهیم مرتبط با موضوع از کتب برخی صاحب‌نظران، اندیشمندان، آیات و روایات اسلامی استخراج شده، سپس نقش ارزش‌های اجتماعی در ساختار معماری خانه‌های سنتی مورد بحث و تفسیر قرار گرفته است. نتایج پژوهش نشان می‌دهد که ارزش‌های اجتماعی از منظر قرآن در معماری خانه‌های سنتی مورد توجه بوده و مردم از آیات قرآنی و روایات اسلامی در این مورد الگو می‌گرفته‌اند و تأثیرات آن در قالب رعایت محرمیت، اهمیت مهمان‌نوازی، حقوق همسایگی، پرهیز از اسراف و رعایت قناعت، عدم اسراف، نظم و رعایت بهداشت تجلی یافته است. نتایج این پژوهش نشان می‌دهد که ویژگی‌ها و ارزش‌های اسلامی به خوبی در کالبد خانه‌های ایرانی اسلامی نشان داده و در کنار ویژگی‌های کاربردی، زیبایی و بوم‌آوردی مصالح بنا را نیز فراهم کرده است.

واژگان کلیدی: ارزش‌های اجتماعی، خانه‌های قاجار یزد، روایات و احادیث قرآنی، معماری

^۱ دانشجوی دکتری پژوهش هنر دانشگاه الزهراء، تهران، ایران.
(Email: pantea98.baghdadi98@gmail.com)

^۲ استاد تمام گروه پژوهش هنر دانشگاه الزهراء، تهران، ایران، (نویسنده مسئول).
(Email: a.dadvar@alzahra.ac.ir)

^۳ استادیار، دکتری جامعه‌شناسی اقتصاد و توسعه و مدرس دانشگاه آزاد اسلامی.
(Email: sabeti.maryam@gmail.com)

مقدمه

معماری به مثابه یک هنر بصری، تجلی گاه کالبدی مجموعه‌ای از روابط، پدیده‌ها و عواملی است که تمامی نیازهای انسان را در خانه تحقق می‌بخشد. به طور کلی پذیرفته شده است که معماری شامل فعالیت خلاقانه‌ای می‌شود که شامل بیان شایستگی فنی، زیبایی، قدرت عاطفی یا مفاهیم مفهومی از طریق استعداد خلاق یا مبتکر است. هیچ تعریف رایج و پذیرفته شده جهانی از هنر وجود ندارد و تصورات در مورد آنچه هنر را تشکیل می‌دهد، تکامل یافته و برای همیشه مورد بحث است. نقاشی، مجسمه سازی و معماری سه شاخه سنتی هنرهای تجسمی هستند. تعریف گسترده تر از هنر همچنین شامل نمایش، موسیقی، سایر هنرهای نمایشی، ادبیات، شعر، فیلم و سایر رسانه‌های تعاملی است. معماری یکی از هنرهای زیبا است که از آن به عنوان هنرهای عالی نیز یاد می‌شود. هنرهای زیبا از دیرباز بالاترین استاندارد بیان هنری در نظر گرفته شده است. هنرهای پایین، صنایع دستی و هنرهای تجاری به عنوان هنرهای زیبا در نظر گرفته نمی‌شوند زیرا به طور سنتی برای اهداف کاربردی تر طراحی می‌شدند. هنرهای زیبا صرفاً به گونه‌ای ساخته شده که از نظر زیبایی شناسی دلپذیر باشد.

خانه ساختمانی است که به عنوان یک نوع سکونتگاه برای مقاصد مسکونی استفاده می‌شود، یعنی به عنوان محل سکونت دائم یا نیمه دائمی عمل می‌کند. سبک و طراحی خانه می‌تواند از کلبه‌های ساده در مکان‌هایی مانند شهرک‌ها و فاولاها گرفته تا عمارت‌های چند طبقه که دارای امکانات و خدمات بسیار متنوعی هستند، متغیر باشد. واحد اجتماعی که در یک خانه زندگی می‌کند به عنوان خانواده شناخته می‌شود.

نیاز به خانه و سرپناه یکی از ابتدایی‌ترین و اساسی‌ترین نیازهای انسان است. خانه به عنوان مهمترین گستره حضور و رشد انسان و همچنین اولین طرح و گسترده‌ترین دستاورد در معماری، حجم بالایی از آن را به خود اختصاص داده است. به فراخور موضوع بیشترین کاربری را برای انسان دارد. بنابراین می‌تواند به بهترین وجه بستر تبلور فرهنگ ایرانی - اسلامی و مؤلفه‌های آن باشد. بنابراین ضرورت حفظ فرهنگ ایرانی و اسلامی ایجاب می‌کند بازگشتی اندیشمندانه به معماری خانه سنتی ایران شود و از ویژگی‌ها و عناصر اصلی آن برای خلق شیوه‌ای جدید از معماری مسکونی همراه با تکنولوژی جدید و مقتضیات روز استفاده گردد (مظاهری و همکاران، ۱۳۹۷).

در اسلام ارزش‌های اجتماعی و اخلاقی بر همه جوانب زندگی مسلمانان سایه افکنده است و اسلام مشروعیت هیچ بعد و جنبه‌ای را خارج از ارزش‌های اجتماعی و اخلاقی تایید نمی‌کند. سرچشمه همه ارزش‌ها و اخلاقیات اسلامی، قرآن و حدیث است که مسلمانان را به انجام خوبی‌ها (خیر) و پرهیز از بدیها (شر) رهنمون می‌کند (نصر، ۱۳۸۵: ۱۰۷). مطالعه معماری سنتی نشان می‌دهد که فرهنگ و جهان‌بینی اسلامی و ارزش‌ها و اصول اجتماعی و اخلاقی برگرفته از آن تأثیر خود را در معماری و مجتمع‌های مسلمانان نشان داده است (نقی زاده، ۱۳۹۲: ۳۹) و در شکل‌گیری و ساماندهی ساختار معماری خانه‌های سنتی بی تأثیر نبوده است. معماری و ساختار خانه‌های سنتی از قبل اسلام واجد ارزش‌ها و اصول ارزشمندی بوده و با ظهور اسلام و نگرش اسلامی، با جهش قابل توجهی همراه بوده است. در تعالیم و حیانی و فقه اسلامی در زمینه حقوق انسان، مسائلی به نحو مبسوط و دقیق با قدمتی بالغ بر هزار و چهارصد سال مطرح شده است (موسی زاده، ۱۳۹۰: ۳۴). آنچه در این پژوهش اهمیت یافته، بررسی ارزش‌های اجتماعی در ساختار معماری خانه‌های سنتی ایران با تأکید بر خانه‌های دوره قاجار یزد از منظر قرآن در پی پاسخگویی به این سوال است؛ که در ساختار معماری خانه‌های دوره قاجار یزد اصول و ارزش‌های اجتماعی از منظر قرآن و پایبندی به آن به چه صورتی نمود یافته است؟

پیشینه نظری پژوهش

معماری ایرانی که یکی از غنی‌ترین نمونه‌های معماری سنتی با دستاوردهای قابل توجه در جهان است، در طول دوران اسلامی به

معماری مفهومی، معنوی و معنا محور موفق روی آورده است. در این میان تأثیر اشکال معماری و فیزیک به عنوان ظرف فرهنگ جامعه در بازنمایی این مفاهیم و معانی بسیار مؤثر است. مهم‌ترین ویژگی معماری اسلامی ایرانی، تحول بر محور وحدت و توحید است؛ زیرا در عرفان اسلامی، همه هستی به یک مبدأ باز می‌گردد. بر مبنای این دیدگاه جهان به یک مبدأ باز می‌گردد. از قرون اولیه اسلامی، هنر اسلامی در ابعاد مختلف از معارف و اندیشه‌های ارزشمند اسلام الهام گرفته است. چه در آثار اولیه که بیانگر سادگی و فرم‌های بی‌تزیین است و چه در آثار معاصر که دارای تزیینات قوی‌تری هستند. با این حال، در میان همه این آثار، یکپارچگی و اصل وحدت مشاهده می‌شود که خود را به عنوان روح هنر نشان می‌دهد.

ایران یکی از غنی‌ترین نمونه‌های معماری بومی ناشی از دستاوردهای فرم و ساختار قابل توجه در جهان است. این سبک معماری در گذر دوران اسلامی به یکی از نمونه‌های موفق معماری‌های مفهومی، معناگرا و عرفانی تبدیل شده و تأثیر فرم کالبدی و معماری به عنوان ظرف فضایی که تأثیر فرهنگ اجتماعی، در بازنمایی این مفاهیم و معانی نمود یافته است. از ویژگی‌های بارز معماری اسلامی تزیینات است (صادقی حبیب آباد و مهدی نژاد، ۱۳۹۵: ۱۱۱۵-۱۱۳۱).

پژوهش‌های زیادی در خصوص کلیات ساخت خانه، مؤلفه‌های ارزشی و جوانب دیگر آن از منظر آموزه‌های قرآنی و اسلامی انجام شده که از آنها می‌توان به عنوان دورنمای کلیات این پژوهش استفاده کرد. عماد و سنایی راد (۱۳۸۷) شهر را به عنوان یک نمود اسلامی برخواسته از مذهب مورد مطالعه قرار داده‌اند. در این پژوهش با مطالعه مؤلفه‌های شهر اسلامی نتیجه گرفته شده که شهر به عنوان پدیده‌ای دارای حیات در فرض وجود شاخصه‌های معین، در ابتدا سازه‌ای انسانی است که قابلیت تحقق مناسبات و کنش‌های انسانی، اخلاقی و تحقق مدنیت شاخص مند شهری را دارد. از این رو زیستگاهی مناسب و آرمانی انسان برای رشد و تعالی ارزش‌های اخلاقی دینی به شمار می‌آید. یکی دیگر از پژوهش‌های مهم و مؤثر در پیشینه این مساله، توسط رحیم قربانی (۱۳۹۳) نوشته شده؛ کتاب «معماری و شهرسازی مطلوب اسلامی؛ مطلوبیت‌های اسلام درباره مسکن» در فصل دوم تحت عنوان «مسکن مطلوب اسلام» معیارهای متعددی برای طراحی ابنیه مسکونی مبتنی بر متون دینی و به ویژه روایات ارائه داده که تا حدود زیادی ارزش‌های اسلامی را در ساخت بنا مورد بررسی قرار می‌دهد. البته ارزش‌های بررسی شده در این کتاب بسیار کلی است. محققان دیگری نظیر هشام مرتضی، سلیم حکیم و امین پور و حیاتی و غیره نیز به اصول مختلف معماری مسکن از منظر اسلامی (شامل هویت، حریم و محرمیت، نفی اشراف بصری و همسایگی و غیره) پرداخته‌اند.

نقی زاده، در سال ۱۳۹۱ مقاله‌ای با عنوان مبانی نظری جلوه‌های عینی در گذشته و حال به معرفی برخی ویژگی‌های مسکن (نظیر امنیت، آرامش و غیره) و تطبیق آنها بر وضعیت معاصر مسکن ایرانی پرداخته است (نقی زاده، ۱۳۹۱: ۶۱-۴۷). در این پژوهش بیشتر به مقایسه المان‌های معماری معاصر و معماری دوره اسلامی پرداخته شده که صرف نظر از مبانی که از آن ارزش گرفته شده، ارائه شده است. بمانیان و همکاران (۱۳۹۰) نیز با بررسی «عناصر هویت ساز در معماری سنتی خانه‌های ایرانی (نمونه موردی: خانه رسولیان یزد)» به این نکته اشاره می‌کنند که ارزش‌ها و هنجارهای ملی در معماری به کمک تزیینات، استفاده از نمادها، مردم‌واری، پرهیز از بیهودگی و خودبسندگی و بعد میراث فرهنگی در معماری با استفاده از تزیینات و تکرار الگوهای گذشته نمود می‌یابد. این پژوهش به عنوان یک مطالعه کلی به بررسی همه ارزش‌ها و هنجارهای ملی پرداخته و تمامی بخش‌هایی را که در شکل‌گیری نمادهای معماری به مثابه یک فرهنگ به وجود آمده را بررسی کرده است. اما پژوهش حاضر بر خلاف پژوهش‌های فوق‌الذکر که به مسکن اسلامی به طور عام پرداخته و هیچ‌یک از آنها بر طراحی مسکن متعادل براساس ارزش‌های اجتماعی-قرآنی متمرکز نشده قصد دارد به طراحی مسکن به صورت خاص متمرکز شود. در این پژوهش سعی شده با استناد به ادله قرآنی و روایی به این خلا پرداخته شود و برای مؤلفه‌های کلان طراحی مسکن، اصولی مبتنی بر متون دست اول دینی استخراج شود.

روش تحقیق

روش تحقیق در این پژوهش از نوع توصیفی - تحلیلی است. برای انجام مطالعه از شیوه‌های مرسوم جمع آوری اطلاعات اعم از اسنادی و میدانی بهره‌گیری شده‌است. در بخش با استناد به مطالعات کتابخانه‌ای به بررسی مبانی نظری موضوع مورد بحث پرداخته شده و مفهوم ارزش‌های اجتماعی کتب دانشمندان، صاحب‌نظران و آیات و روایات اسلامی استخراج شده، سپس نمود آن در ساختار معماری خانه‌های سنتی قاجار یزد مورد بحث و بررسی قرار گرفته است.

مفهوم خانه (دوره قاجار)

خانه در مفهوم شهرسازی معادل مسکن است. در واقع خانه با مفاهیم آشنایی همچون آشیانه، لانه، سرپناه، حریم خصوصی برای نیاز انسان قابل بررسی است. خانه مکانی در جهت تعالی، بقای پایدار، تداوم و تجلی انسان برای نسل‌های بعدی به ویژه، نیاز دورنی او برای رشد و ضرورتی در رسیدن هویت انسان به جایگاه برتر است (خجسته، ۱۳۹۰: ۲۰-۱۹). به طور کلی دوره قاجار را می‌توان تلفیقی از خانه‌های سنتی ایران به همراه نمادهای فرهنگی در جهت تحول در ساختار کالبد معماری دانست.

خانه‌های تاریخی دوره قاجار از آثار شاخص این دوره است که به دلیل ارتباط تنگاتنگ با زندگی روزمره مردم، حکایت از ویژگی‌های خاص زمان خود دارد. این خانه‌ها نه تنها از نظر پلان و فضاهای معماری حائز اهمیت هستند، بلکه از نظر تزئینات، آرایه‌ها و ارزش‌های فرهنگی نیز منحصر به فرد شناخته می‌شوند. در معماری قاجار به الگوهای طراحی و طراحی فضایی توجه ویژه ای شده و با تحلیل و مقایسه آنها، می‌توان فهمید بیشتر عوامل فرهنگی و الگوهای طراحی در ساخت خانه موثر بوده‌است. در واقع از آنجا که سازماندهی فضا جزء لاینفک معماری سنتی ایران به شمار می‌رود، به نوعی کاربرد فضاها را نشان می‌دهد و همچنین بیانگر تفکر غالب عصر خود است. هنر قاجار به اقتضای زمان خود با عناصر غربی روبرو شد و از خود واکنش نشان داده‌است. نتیجه این واکنش به طراحی معماری این است که در بسیاری از موارد عناصر وارداتی توانسته با عناصر سنتی ترکیب شوند. در خانه نیز با الگوهای فضایی مواجه هستیم که به وضوح این موضوع را نشان می‌دهد. اما در مجموع هنرمندان این عصر توانسته‌اند در طراحی طرح معماری به وحدت برسند.

دوره قاجار را می‌توان به وضوح یکی از دوره‌های معماری تاثیرگذار در شکل‌گیری سبک خانه‌های مسکونی ایرانی - اسلامی نامید. خانه‌های قاجاری ایران از جهات مختلف از جمله روح مکان، روح فضا و زمان بیانگر تغییرات دوره خود هستند. بیشتر معماری خانه‌های دوره قاجار تحت تأثیر معاری غربی است و همین موضوع یکی از عوامل گسترش دگرگونی در جامعه است که باعث به وجود آمدن تزئینات غرب‌گرا، نقوش رئالیسم و طبیعت‌گرایانه، نقوش انسانی و فرشته به صورت واقع‌گرایانه در تزئینات بنا شده‌است. این همگرایی با معماری غربی تزئینات معماری ایران را تحت تأثیر قرار داده‌است. با این حال خانه‌های تاریخی دوره قاجار را می‌توان بخشی از گنجینه‌های ارزشمند تاریخ هنر و معماری ایران دانست که کمتر مورد توجه و مطالعه قرار گرفته‌است (شاطری و ایقان و ددبده، ۱۳۹۸: ۱۴۹-۱۶۴).

پلان خانه‌های ایرانی در این دوره بیشتر نقشه غربی داشت ولی ایوان‌ها و دیگر عناصر ایرانی و اصولاً معماری ایرانی - اسلامی با تزئینات خود روح کاملاً محلی و بومی در آن دمیده و مجموعه‌ای بسیار زیبا، دلپذیر و دلپسند را پدید آورده است (صارمی، رادمرد، ۱۳۹۴: ۴۸). همچنین تزئینات برای اعیان‌نشینان از زرق و برق بیشتری بهره می‌گرفت.

عوامل موثر بر شکل‌گیری خانه

خانه را می‌توان یکی از قدیمی‌ترین سازه‌های بشر دانست که با میل او به رشد ارتباط مستقیم دارد. نهاد خانه با نگاهی به خانواده به وجود آمده، اگرچه دلایل شکل‌گیری آن قطعاً بسیار پیچیده‌تر از مفهوم یک سرپناه ساده برای زندگی است. با این حال شکل اولیه ایجاد یک سرپناه برای زندگی را می‌توان یکی از مفاهیم اولیه بر مبنای ساختار کالبدی یک بنا دانست (غلامعلی‌زاده، ۱۳۹۴:

۱۱۰۹). با این تفاسیر خانه در دوره اسلامی به یک رکن اساسی جامعه تبدیل شده که نه تنها بازتاب تمایلات فرهنگی و اجتماعی افراد خانواده بوده بلکه به راحتی نیز با عواملی همچون جغرافیا، آب و هوا، باورهای فرهنگی و البته مذهب ترکیب شده‌است. در قرن‌های گذشته، یکی از عواملی مهمی که در شکل‌گیری کالبد خانه‌های تاریخی دوره اسلامی از اهمیت زیادی برخوردار است را می‌توان ارزش‌های فرهنگی دانست. کالبد خانه‌های ایرانی براساس پاسخگویی به آموزه‌های مذهبی آنان توسعه پیدا کرده و مذاهب مختلف با الگوهای مختلف رفتاری باعث ایجاد تشابه و تمایز معنی‌داری در خانه‌های ایرانی شده‌اند (موحدی، ۱۳۹۳: ۲)، البته که خانه یک بنای فیزیکی تک بعدی نیست. بعد از دوره آغاز یکجانشینی که ساختار خانه تنها بر مبنای حفاظت و بقا طراحی می‌شد، در دوره‌های بعد شکل کلی بنا وابسته به عوامل زیادی بود. در واقع می‌توان چنین استنبط کرد که هر خانه پیش از آن که به یک بنای فیزیکی تبدیل شود، نمود عینی از اجتماع، فرهنگ، آیین‌های مذهبی، اقتصادی و ... است. بنابراین خانه را می‌توان مستقیماً زاده فرهنگ دانست (راپاپورت: ۱۳۹۱: ۴۶). از نظر راپاپورت شکل خانه در مرحله اول وابسته به ویژگی‌های اجتماعی و فرهنگی است و در مرحله دوم نمود فیزیکی پیدا می‌کند (راپاپورت، ۱۳۹۱: ۸۳). مطابق با آرای محققان فرهنگ گرا همچون راپاپورت، عامل اصلی شکل‌گیری خانه فرهنگ است. عامل اقلیم، سایت و اقتصاد عوامل درجه دو محسوب می‌شود. در کنار نقش اصلی عامل فرهنگ، مذهب را می‌توان به عنوان نیروی محرکه مهمی تلقی کرد. در واقع با نگاهی باز می‌توانیم تصور کنیم که شکل‌گیری تمایزات ظاهری ساخت خانه در دوره باستان نیز وابسته به شروع باورهای مذهبی است. خانه بعد از معابد و مکان‌های مذهبی تجلی کوچکی از باورهای افراد در قالب جایی است که در آن به آرامش می‌رسند. این تاثیر را نباید نادیده گرفت. چنانکه به راحتی می‌توان مناطقی با ویژگی‌های جغرافیایی یکسان را دید که ارزش‌های معماری متفاوتی را در ساخت بنا به کار برده‌اند (معماریان و همکاران، ۱۳۸۹: ۲۳).

ارزش‌های اجتماعی

ارزش در هر فرهنگی معنای متفاوتی دارد. اما بیشتر محققان بر این باور هستند که برداشت خوبی یا بدی یک چیز حکایت از میزان ارزش آن در هر جامعه است. ارزش‌ها در جامعه و زندگی اجتماعی نقش متفاوتی دارند. بنابراین می‌توان نتیجه گرفت که چیزهایی که از نظر ارزشی خوب و مثبت تلقی شوند، احتمالاً به عنوان ارزش قابل ارزش‌گذاری هستند (محسنی، ۱۳۹۲: ۳۸۰). اگرچه ارزش‌ها را بر اساس مطالعات متفاوت می‌توان به بخش‌های متفاوتی تقسیم کرد ولی به طور کلی با دو دسته کاملاً کلی از ارزش‌ها مواجه هستیم: ارزش‌های فردی و ارزش‌های اجتماعی^۱. هر کدام از این دو دسته نیز زیر مجموعه‌های متفاوتی دارند. از آنجایی که خانه به عنوان یک مکان اجتماعی در جامعه شناخته می‌شود در این پژوهش ما با ارزش‌های اجتماعی سروکار داریم. ارزش‌های اجتماعی از دیدگاه جامعه‌شناسان مطلوبیت جمعی دارد. ارزش اجتماعی کمیت اهمیت نسبی است که افراد برای تغییراتی که در زندگی خود تجربه می‌کنند، قائل هستند. ارزش‌های اجتماعی مجموعه‌ای از اصول اخلاقی هستند که توسط پویایی‌های جامعه، نهادها، سنت‌ها و باورهای فرهنگی تعریف می‌شوند. این ارزش‌ها دستورالعمل‌های ضمنی هستند که جهت‌گیری را برای افراد و گروه‌ها فراهم می‌کنند تا در یک سیستم اجتماعی به درستی رفتار کنند (Kahle, 2018: 576-586).

ارزش‌ها به تدریج در زندگی مردم و در فرهنگ شکل می‌گیرند. این ارزش‌ها رفتار جامعه را برای تضمین همزیستی مناسب بین شرکت کنندگان شکل می‌دهند. این ارزش‌ها مرزهایی را بین آنچه درست و نادرست، مجاز، ممنوع، غیرقانونی، مطلوب، مشروع یا قابل مجازات است، فراهم می‌کنند و تنها راهی که می‌توانند به طور مثبت عمل کنند، توافق جمعی، اعم از صریح یا ضمنی است که قوانین را روشن می‌کند. به گونه‌ای که همه مرزها را بدانند و درک کنند (ساروخانی، ۱۳۹۰: ۴۴۴). بخش بزرگی از ارزش اجتماعی در ساخت مسکن در مورد ایجاد جوامعی است که مردم می‌خواهند در آن زندگی کنند و وقت خود را بگذرانند. مناطق محلی که نیازهای افراد را پوشش می‌دهند، دسترسی به تمام خدمات و منابع لازم را فراهم می‌کنند و رفاه و

رضایت بیشتر را ارتقا می‌دهند (آگبرن و نیم کوف، ۱۳۸۸: ۱۹۳). آن طور که از تعاریف برمی‌آید، از نظر جامعه‌شناختی، ارزش‌های اجتماعی به عوامل و عناصری گفته می‌شود که بیشتر مردم یک جامعه به اهمیت و اعتبار آن پی برده و به صورت واقعیات و امور درآمده‌اند که مایحتاج مادی و معنوی افراد جامعه را اجابت می‌سازند. به بیان دیگر هر چیزی که برای یک نظام اجتماعی مورد نیاز، محترم، مقدس، خواستنی و مطلوب تلقی شود، جزء ارزش‌های اجتماعی آن جامعه است (ساعی و همکاران، ۱۳۹۲). در زمینه محیط ساخته شده، ارزش اجتماعی زمانی ایجاد می‌شود که ساختمان‌ها، مکان‌ها و زیرساخت‌ها از رفاه محیطی، اقتصادی و اجتماعی حمایت می‌کنند و با انجام این کار، کیفیت زندگی مردم را بهبود می‌بخشند.

ارزش‌های اجتماعی برگرفته از قرآن و تجلی آنها در کالبد فضایی خانه‌های مسلمانان

دین اسلام از زمان ظهور خود همواره به ارزش‌های اجتماعی اهمیت ویژه‌ای می‌داده است. علاوه بر اینکه دین اسلام بر معنویات تاکید زیادی دارد، امور اجتماعی را نیز جز ارکان اصلی دین قرار داده است. بنابراین دین اسلام تقریباً تمامی وجوه زندگی را پوشش داده است (مطهری، ۱۳۹۰: ۵۴). از این رو هنر و به اخص معماری نیز به عنوان وجه‌های اصلی زندگی اجتماعی از این قوانین تاثیر گرفته‌اند. پس از گسترش اسلام در سرزمین‌های مسلمان، هنرمندان و صنعتگران بیش از گذشته سعی کردند این قواعد را در هنر خود به کار ببرند. از سوی دیگر با ممنوعیت هنرهای ماند پیکرتراشی و نقاشی در ابتدای گسترش اسلام، ابعاد هنری در معماری جلوه بیشتری یافت و به نوعی این کمبود در اجزای معماری خود را آشکار کرد (نظیف، ۱۳۹۲: ۵۹). معماری ایرانی-اسلامی نیز از دل همین قوانین و تغییرات به وجود آمد. هنری که المان‌های سنتی ایران قبل از اسلام را در قالب شاخص‌های اسلامی در آورده بود (نقی زاده، ۱۳۹۱: ۴۵). از این رو معماری اسلامی ترکیبی از شاخص‌های فرهنگی جوامع مختلف است. در واقع معماری اسلامی را می‌توان یک کل از شاخص‌های معماری جوامع مسلمان در نظر گرفت که در زیر لقای قوانین اسلامی رنگ و شکل تازه‌ای گرفت. این امر به ویژه نه تنها اهمیت معماری را در مکان‌های عمومی افزایش داد بلکه وجود معماری شاخص در معماری مسکن را نیز تثبیت کرد (علی آبادی، ۱۳۹۷: ۱۴).

مساحت خانه

در روایات اسلامی یکی از نعمت‌های که برای مسلمانان از سوی خداوند در نظر گرفته شده و آسایش او را فراهم می‌کند، مساحت خانه است. در روایتی منسوب به پیامبر (ص) سعادت مسلمان به وسعت خانه اوست (ابن بابویه، ۱۳۶۲: ۳۵-۶۰). امام صادق (ع) در این زمینه خانه بزرگ را مایه آسایش مؤمن می‌داند. پژوهشگران، نگاه اسلام به وسعت خانه را از این نظر با اهمیت می‌دانند که خانه مکانی است که خانواده‌ها می‌توانند به راحتی در آن زندگی کنند. بنابراین هدف از خانه بزرگ، طراحی فضایی است که آرامش و آسایش خانواده را به ارمغان آورد و علاوه بر ایجاد تعامل بین ساکنین، عفاف، قداست و حجاب را در مقابل دیگران تسهیل کند (نقی زاده، ۱۳۹۱: ۴۰).

تناسب در اندازه

طبق روایات، تناسب در اندازه بخش‌های مختلف خانه یکی از مهم‌ترین مقوله‌هایی است که در طراحی باید به آن توجه شود و نباید از مقدار معینی بیشتر شود. در روایتی از امام صادق (ع) آمده است که ارتفاع خانه باید هفت یا هشت ذراع باشد که از خانه شیطان بیشتر است. در اسلام رعایت تناسب انسان در طراحی خانه از جمله قد توصیه شده است. همچنین معماری اسلامی احترام به تناسب انسانی را امری مردمی معرفی کرده است (پیرنیا و معاریان، ۱۳۹۶: ۳۰) که یکی از اصول چهارگانه هنرهای ایرانی اسلامی و ملاک هنر «اسلامی» به شمار می‌رود (نقی زاده، ۱۳۹۰: ۶۱).

ساده نگاری

بر اساس آیات و روایات، اسلام انسان را از بیهودگی، کارهای اضافی و بی‌هدفی نهی می‌کند. در قرآن کریم و سوره اشعرا آیه ۱۲۸ به صراحت عنوان شده که ساختمان‌هایی که فقط برای جنبه زیبایی و سرگرمی ساخته شوند، شایسته نیستند و انسان را از یاد خدا دور نگاه می‌دارند. بنابراین ساختن مکان‌هایی که انسان به آن نیاز ندارد، اتلاف وقت است (طبرسی، ۱۳۶۶: ۲۰-۳۰).

استحکام ساختمان

استحکام در آیات و روایات قرآنی به دلیل لزوم تامین آرامش و امنیت ساکنان بسیار مهم شمرده می‌شود. قرآن کریم در سوره کهف به اهمیت قدرت اشاره دارد. در این آیه اشاره شده است که ساختمان باید به حدی استحکام داشته باشد که تنها قدرت خداوند بتواند آن را از بین ببرد.

جهت‌گیری خانه

سوره یونس آیه ۸۷ اشاره دارد که خانه‌های خود را در مقابل یکدیگر قرار دهید. در این آیه خداوند به لزوم اهمیت فضای اجتماعی که خانه ایجاد می‌کند، اشاره شده است. بنابراین بر لزوم اجتماع مسلمانان در کنار یکدیگر اشاره شده که موجب رشد و تعالی بیشتر آنان و فرزندان آنان خواهد شد.

امنیت

از نظر قرآن کریم محیط اطراف خانه باید به گونه‌ای باشد که اهداف طراحی برای آرامش روحی محقق شود. مثلاً در آیه ۱۵ سوره مبارکه سبأ می‌فرماید: قبیله سبت جامعه‌ای مشهور است که امنیت زیادی داشته است. با بررسی دقیق آیات و احادیث می‌توان الگوها و اصولی را به عنوان طرح‌های ساخت و ساز و طراحی معماری استخراج کرد که این الگوها همواره در طول تاریخ به عنوان راهنمای معماران مسلمان به کار رفته و به عنوان یک شیوه زندگی اسلامی مطرح شده است (بمانیان و عظیمی، ۱۳۹۱: ۱۴۷).

مولفه‌های ارزش‌های اجتماعی برگرفته از قرآن و تجلی آنها در کالبد معماری خانه‌ها

در مجموع با توجه به آیات و احادیث مطرح شده و با استناد به مطالعات انجام یافته در حوزه دین اسلام و مسکن، به معرفی اصول اعتقادی و ارزش‌های اجتماعی دین اسلام که بر شکل‌گیری مسکن، تأثیرگذار بوده، پرداخته شد. این اصول و ارزش‌ها در جدول ۱ ارائه گردید. مؤلفه‌های عنوان شده، در قالب هفت ارزش و اصل فکری برگرفته از ارزش‌های اجتماعی از دیدگاه قرآن ارائه شده است. این ارزش‌ها عبارتند از: محرمیت، قناعت، حفظ حریم خصوصی، بهداشت، تکریم مهمان، نظم، حقوق همسایه.

جدول ۱- تأثیر ارزش‌های اجتماعی از دیدگاه قرآن در شکل‌گیری کالبد مسکن (منبع: نگارندگان)

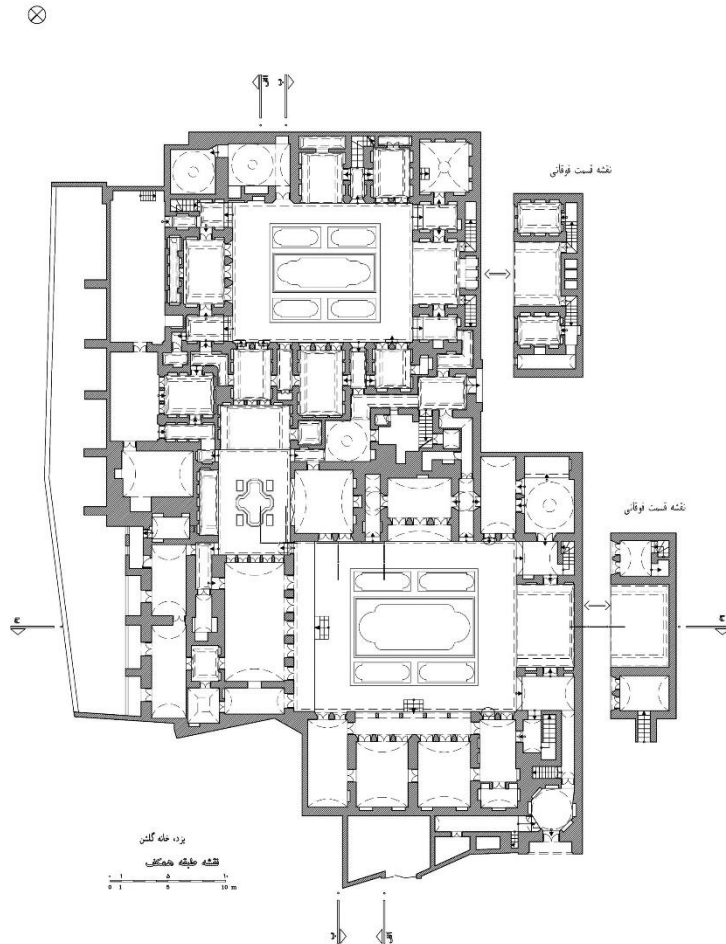
نشانی آیه	روایات	استنباط	نحوه تجلی در مسکن
بقره آیه ۱۸۹	امام صادق (علیه السلام) فرمودند: مراد از آیه شریفه آن است که برای هر کاری از راهش وارد شوید. (شیخ صدوق، ۱۴۱۳ ق، ۱۵)	<ul style="list-style-type: none"> - اهمیت ورودی خانه - وارد شدن از درب خانه نیکوترین کار است. - فضای ورودی از مهم‌ترین ارکان خانه است که به حفظ حریم خصوصی کمک شایانی می‌کند. در ورودی مستقل نه تنها حریم اهل 	<ul style="list-style-type: none"> محرمیت و جداسازی ورودی در مسکن (داشتن ورودی مستقل)

نشانی آیه	روایات	استنباط	نحوه تجلی در مسکن
		خانه را حفظ می کند بلکه آنها را برای ورود شخص غریبه نیز آماده می کند. - تشخیص فضای ورودی	
شعرا آیه ۱۲۸ و ۱۵۱	از رسول خدا (ص) سوال پرسیدند: خانه ای که از روی ریا و خود نمایی ساخته می شود چگونه خانه ای است؟ حضرت فرمودند: خانه ای که اضافه بر نیاز و کفافش می سازد و همچنین به جهت آن که خود را برتر از همسایگانش می بیند و می خواهد بدین وسیله بر برادرانش فخر بفروشد (شیخ صدوق، ۱۴۱۳ ق، ۱۱). پیامبر اکرم (صلی الله علیه و اله و سلم) فرمودند: خوشا بحال آنکه با اسلام هدایت شود و معیشت او به حد کفاف باشد و قناعت کند (پاینده، ۱۳۸۲).	زیاده خواهی و تجمل گرایی به منظور ایجاد تفاوت بین مسلمانان نکوهش شده است. - ایجاد فضاهای کاربردی در خانه و پرهیز از فضاهای صرفاً نمایشی و تزئینی - انتقاد از هدف نامقدس و خروج از اعتدال در ساختمان - نساختن بنا با معماری که به جهت ایجاد تفاوت و شهرت باشد. - تمامی فضاهای خانه باید بر طبق نیاز فرد و خانواده او باشد. - هر شخصی باید با توجه به نیازهای خود به ساختمان سازی روی بیاورد. - عدم ساخت خانه به دلیل فخر و تجمل	قناعت در مسکن عدم نیاز به بزرگ نمایی نکوهش تجملات کاربردی بودن فضاهای منزل
احزاب آیه ۵۳	امام صادق (علیه السلام) فرمودند پیامبر (صلی الله علیه و اله) از سرک کشیدن به خانه همسایه نهی کرده و فرموده است: کسی که عمداً به محل حیا و حریم مرد مسلمانی یا غیر اهل خود نگاه کند، خداوند او را همراه منافقان محشور می نماید (شیخ صدوق، ۱۴۱۳ ق، ۱۳).	اهمیت حریم خصوصی در خانه - تفکیک فضاهای عمومی و شخصی در خانه - ایجاد حریم کافی برای اهل خانه در صورت ورود غریبه - اهمیت احترام به صاحب خانه در ورود به خانه	حفظ حریم خصوصی
توبه آیه ۱۰۸	امام صادق (علیه السلام) می فرایند: ویژگی های محل سکونت، هوای پاک، آب زلال و گوارا و زمین هموار میان دو بلندی برای خانه برکتی است و از جمله برکت آن، خوبی محل و مکان آن است. - پاکیزه بودن خانه بی نیازی را به دنبال دارد (مجلسی، ۱۴۱۰ ق، ۸).	انتخاب مکان مناسب برای ساخت مسکن - استفاده از ویژگی های طبیعی محل زندگی برای آسایش بیشتر - ایجاد فضاهای رفاهی در خانه با هدف زندگی بهتر	بهداشت در مسکن
ذاریات، آیه ۲۶	کسی که مهمان را بزرگداشت و گرامی بدارد گویا هفتاد پیغمبر را گرامی داشته است (التالی الأخبار، ج ۳، ص ۶۶). هر کس به خدا و روز قیامت اعتقاد دارد باید مهمان خود را گرامی بدارد (الکافی، ج ۶، ۲۸۵). رسول خدا (صلی الله علیه و آله) فرموده است: برای هر چیزی نکاتی است و زکات خانه به داشتن اتاق پذیرایی است (نهج الفصاحه، حدیث ۲۲۵۸، ص ۶۳۲-).	شاخص بودن اتاق مهمان با هدف احترام - داشتن حیاط مجزا (فضای بیرونی خانه) - اهمیت فضا سازی در خانه - تفکیک خانه بر اساس نیازهای صاحبان خانه	تکریم مهمان
زمر آیه ۲۰	امام صادق (علیه السلام) می فرمایند: مردی از انصار به رسول خدا (ص) شکایت برد و عرض کرد: خانه های اطراف، خانه مرا در بر گرفته (چه کنم؟) آن حضرت فرمودند: هر اندازه می توانی بر ارتفاع خانه ات بیفزای و از خداوند بخواه به تو توسعه دهد (مجلسی، ۱۴۱۰ ق، ۱۵۴).	اهمیت بعد سوم هندسه در معماری بنا، ارتفاع. - ایجاد ارتفاع به اندازه لازم - ارتفاع کاربردی در بنا - ارتفاع بنا با دیگر عناصر ساختمان همخوانی داشته باشد.	نظم در مسکن

نشانی آیه	روایات	استنباط	نحوه تجلی در مسکن
		<ul style="list-style-type: none"> - چپش ساختمان باید دارای نظم باشد. - دقت در ترتیب فضای مسکن 	
	<p>از رسول خدا (صلی الله علیه و له) روایت شده است: آیا حق همسایه را می‌دانید؟ حقوق همسایه را جزء اندکی از مردم نمی‌دانند، آگاه باشید، کسی که همسایه‌اش از بیدادگری و آزار او در امان نباشد به خدا و روز قیامت ایمان ندارد و دیوار خانه را چندان بلند نکند که همسایه را از نعمت هوای آزاد و نسیم باد محروم سازد مگر با اجازه او (مستدرک الوسائل، جلد ۸ ص ۴۲۴، حدیث ۹۸۷۸). در روایت دیگر آمده است که حضرت فرمودند: آیا حق همسایه را می‌شناسید؟ براساس قاعده «لا ضرر ولا ضرار فی الاسلام» مالک نمی‌تواند به گونه‌ای در ساخت و ساز عمل کند که موجب ورود خسارت به دیگران گردد (من لا یحضره الفقیه، جلد ۴، ۳۳۴).</p>	<ul style="list-style-type: none"> - رعایت حقوق شهروندی و همسایه در ساخت بنا - اهمیت ساخت ظاهری بنا متناسب با محیط - وجود ویژگی‌های خدماتی در بیرون از خانه - مانند سکوی استراحت و یا شیر آب - عدم استفاده بی‌رویه از ویژگی‌های محیطی به ضرر دیگر همسایگان - عدم ایجاد ساخت و ظاهر بنا به گونه‌ای که زیبایی بصری دیگر همسایگان را از بین ببرد و یا ویژگی‌های محیطی آنان را مسدود کند. 	حقوق همسایه

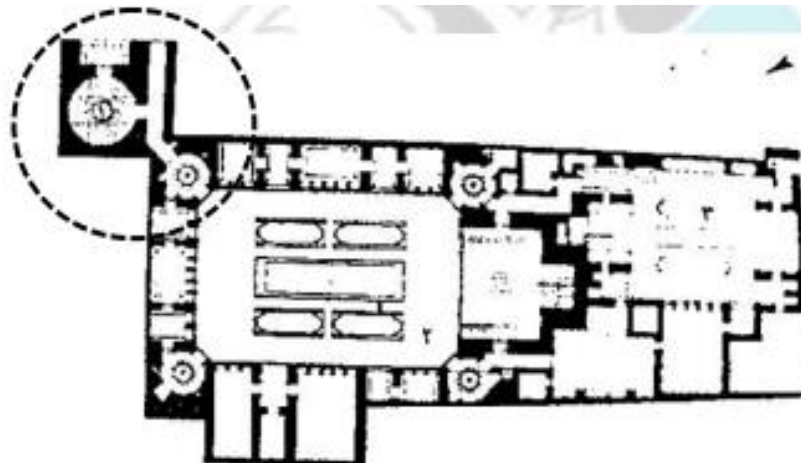
بررسی مولفه‌های ارزش‌های اجتماعی از دیدگاه قرآن در طرح خانه‌های دوره قاجار یزد تکریم مهمان

همانطور که در جدول شماره یک مشاهده کردیم، تکریم مهمان و مهمان‌نوازی یکی از عناصر بسیار مهم در آموزه‌های اسلامی است. بنابراین این مولفه‌ی دینی و اخلاقی نقش ویژه‌ای در معماری ایرانی-اسلامی دارد. این نقش ویژه در دوره‌های پیش از اسلام نیز به خوبی در معماری دوره‌های تاریخی ایران مشهود بوده و با ظهور اسلام و با توجه به تاکید دوباره به آن با جزئیات بیشتری ادامه یافته‌است. مثل بسیار محبوب مهمان حبیب خداست که در بین ایرانیان و مسلمانان اهمیت ویژه‌ای دارد، برای نشان دادن اهمیت مهمان نزد میزبان کافی است (معماریان و همکاران، ۱۳۸۹: ۸). از آنجایی که سنت‌ها و باورهای افراد به صورت مستقیم بر رفتارهای اجتماعی آنان تاثیر دارد، خانه‌های اسلامی با توجه به نقش اجتماعی خانه به خوبی برای این موضوع آماده شده‌اند (ولی‌زاده، ۱۳۹۱: ۱۲). برای تطبیق این مورد در معماری خانه‌های دوره قاجار در یزد کافی است به فضاهای مخصوص مهمانان اشاره کنیم. مهم‌ترین این فضا سازی مربوط به اتاق‌های اصلی پذیرایی است. این بخش از خانه معمولا بزرگترین از نظر مقیاس و زیباترین از نظر آرایه‌های تزئینی بوده‌است. تزئیناتی مانند آینه کاری، گچ‌بری، المان‌های تزئینی مانند طاقچه و حتی نقاشی‌های گیاهی از جمله این تزئینات هستند. نکته بعدی که بسیار اهمیت دارد مسیر دسترسی این فضاهای پذیرایی است که معمولا ورودی جداگانه‌ای دارد. به طوری که مهمان بدون صرف زمان اضافی مستقیما از حیاط اصلی وارد این بخش می‌شود (Ebrahimi and et al., 2015: 184-189). به این ترتیب هم محرمیت اعضای خانه حفظ می‌شود و هم مهمان به جهت شان و منزلت مجبور نیست با همه اهالی خانه رور به رو شود. این بخش همیشه کاملا از فضای خصوصی اهل خانه جدا بوده، است (حیاتی و همکاران، ۱۳۹۶: ۸). برای مثال شکل ۱ پلان خانه گلشن را نشان می‌دهد که در آن حیاط‌های بیرونی و درونی و دسترسی به اتاق مهمان به خوبی قابل تشخیص است. نمای ساده خانه‌های سنتی معمولا دارای سردری همراه با تزئینات است که این امر خود به دعوت کنندگی بنا و مهمان‌نوازی ساکنان اشاره دارد. سکوهایی واقع در مجاورت در ورودی و فضای هشتی نیز برای حفظ آسایش مراجعانی که قصد ورود به خانه را ندارند طراحی شده است. زیرا در فرهنگ ایرانی شایسته نیست مهمانی که در انتظار صاحب خانه است در فضای گذر درنگ کند (صفری و لاهوتی، ۱۳۹۵: ۴).



شکل ۱: نمایی از پلان معماری خانه گلشن یزد و اهمیت فضاهای اصلی پذیرایی در آن (منبع: سازمان میراث فرهنگی یزد)

خانه گلشن یزد (شکل ۱) با یک حیاط بیرونی و دو حیاط اندرونی که حیاط کوچک‌تر از آن خدمه است، یک نمونه عالی از حفظ شان و منزلت مهمانان خانه است. حیاط بیرونی با یک ورودی مشخص و فضاهای پذیرایی نزدیک به راهرو متصل به هشتی تفاوت این دو فضا را به خوبی نشان می‌دهد. شکل ۲ نیز یکی دیگر از خانه‌های شاخص یزد با نام خانه دکتر مرتاض را نشان می‌دهد، فضای هشتی خانه در پلان به صورت مستقیم با حیاط بیرونی در ارتباط است.



شکل ۲: هشتی خانه دکتر مرتاض در یزد (منبع: میراث فرهنگی یزد)

حفظ حریم خصوصی

حفظ حریم خصوصی یکی از مواردی است که اسلام بر آن تاکید بسیاری داشته‌است. این اهمیت در سازه‌های معماری بیش از همه خود را نشان داده‌است. معماری سنتی اسلامی-ایرانی، بیشتر خانه‌های حیاطدار بیش از یک طبقه را تشکیل می‌دهد. ارتفاع زیاد ساختمان، بدون هیچ منفذی در نماهای خارجی، جلوی دید بیرونی را گرفته‌است. در نتیجه ساختمانی درونگرا با حریم صوتی و بصری ایجاد می‌کند. این روش با بالا بردن سطح فضاهای نشیمن و اتاق‌ها از سطح حیاط باعث ایجاد حریم بصری در فضاهای داخلی خانه‌های حیاطی شده‌است. در نتیجه، قرار دادن اتاق‌ها در طبقه بالا، به عنوان فضاهای فردی، میزان حریم خصوصی را افزایش داده‌است. حریم خصوصی صوتی به اندازه حریم خصوصی بصری مهم است. عناصر محصور مانند کف، دیوار و سقف از نفوذ صدای ساکنین به ویژه صدای زنانه به همسایه‌ها و خیابان‌ها جلوگیری می‌کند (شعبانی و همکاران، ۱۳۹۰).

خانه‌های حیاطدار برای محافظت از اعضای خانواده در برابر چشمان مردان غریبه دقت زیادی دارد. حیاط خانه به دو قسمت بیرونی و اندرونی تقسیم می‌شود. بیرونی نزدیک ورودی اصلی قرار دارد. بیرونی به طور سنتی یک منطقه مردانه است که بازدیدکنندگان (غیرخودی) یا مردان مهمان توسط ارباب خانه پذیرایی می‌شوند. اندرونی برای اعضای خانواده به ویژه زنان اختصاص داده شده‌است. البته در برخی رویدادها از مهمانان زن در اتاق‌های پذیرایی داخل بیرونی پذیرایی می‌شود. در خانه‌های بزرگ، خدمتکاران جداگانه‌ای برای دو منطقه وجود داشت. خدمتکاران زن برای اندرونی‌ها و مردان برای بیرونی‌ها (Hosseini et al., 2015:15).

یکی از مهم‌ترین نشانه‌های حفظ حریم خصوصی در بناهای اسلامی-ایرانی فضایی به نام هشتی است. هشتی که در ورودی خانه‌ها قرار دارد (شکل ۲ و شکل ۳) یکی از قوی‌ترین عناصر حفظ حریم خصوصی در خانه است. در خانه‌های سنتی ایرانی، هشتی، بخش مهمی از توالی ورودی است. این فضا به عنوان نقطه توقف طراحی شده و میتواند به عنوان یک اتاق پذیرایی موقت برای آن دسته از مهمانانی که نیازی به ورود به خانه نداشته باشند، استفاده شود. معمولاً هشتی شکل هشت ضلعی دارد، اما می‌توانست مستطیل، مربع یا چند ضلعی دیگر باشد. معمولاً شامل ورودی اصلی است که به پشت بام خانه و راهروهایی که به حیاط منتهی می‌شوند. در خانه‌های دو حیاط، هشتی به هر دو حیاط دسترسی پیدا می‌کرد و معمولاً سکوهایی برای نشستن افراد وجود داشت (نصرت‌پور، ۱۳۹۱: ۳۲). هشتی با شکستن مسیر مستقیم به داخل حیاط خانه، از دیدن خانه توسط عابران، رهگذران و یا کسانی که جلوی در ایستاده‌اند جلوگیری می‌کند. در فرهنگ ایرانی-اسلامی، جایگاه و حریم خانواده مهم‌ترین عامل در طراحی خانه‌های حیاطدار سنتی است. این نوع خانه‌ها نقطه رفیع ساختارهای درون‌گرا است که مبتنی بر باورهای سنتی و مذهبی است. درونگرایی، انعطاف پذیری فضایی، سلسله مراتب فضایی، خوانایی، حریم خانواده و محیط نقش ویژه‌ای در معماری حیاط مسکن ایرانی دارد (Hosseini et al., 2015:11).

در واقع در معماری مسکن حیاط ایرانی، هیچکس نمی‌تواند مستقیماً وارد خانه شود، زیرا دو فضای میانی (راهروها و دهلیزها) وجود دارد که به صورت سلسله مراتبی برای ارتقای درجه حریم خصوصی چیده شده‌اند (ستاری و زاهدیان، ۱۳۹۳، ۱۷۷). دهلیز خانه یکی از مهم‌ترین قسمت‌های رابط فضای داخلی (اندرونی) و محوطه بیرونی (بیرونی) است (شکل ۳). شکل آن هشت ضلعی است و یادآور فضای توقف و انتظار است که با جداسازی فضای درونی از فضای بیرونی، نقش اصلی را در توسعه حریم فضایی ایفا می‌کند. در شمال و جنوب هر حیاط اتاق‌هایی وجود دارد که به آنها سه دری می‌گویند که معمولاً به عنوان اتاق خواب عمل می‌کنند (نقره کار، ۱۳۹۲: ۱۸۳). این حفظ محرمیت به ویژه در مورد ساخت فضاهای اجتماعی تر مانند کوچه نیز مفید بوده، چنانچه در شکل ۴ دیده می‌شود.



شکل ۳: خانه دکتر مرتاض، یزد. حفظ حریم خصوصی با استفاده از مسدود کردن دید مستقیم از بیرون به داخل بنا (منبع: نگارندگان).



شکل ۴: محله تاریخی فهادان، یزد. عدم قرارگیری درب خانه‌ها رو به روی هم به منظور عدم اشراف به داخل خانه‌ها و رعایت توصیه‌های اخلاقی (منبع: سایت ویزیت ایران^۲).

محرمیت

محرمیت از کلمه حرم می‌آید و در لغت به معنای پیرامون، مرز و قلمرویی است که دفاع و حمایت از آن واجب است. محرمیت معمولاً یک اتفاق بین فردی است که با تعامل بین افراد سروکار دارد. نکته کلیدی در مفهوم حریم خصوصی، توانایی کنترل افراد یا گروه‌ها در تعاملات دیداری یا صوتی است. در این راستا، رویکردهای نظری مختلفی برای تحلیل حریم خصوصی وجود دارد. پس از ورود اسلام به ایران، فرهنگ، دین و هنر این سرزمین با عوامل جدیدی در آمیخت. باورها، آیین‌های دینی، اصول، روحیه تفکر، سنت‌ها، ویژگی‌ها، نگرش نسل‌ها و دیگر ویژگی‌های مردم با ماهیت وجودی مسکن ایرانی تلفیق شده که ردپای آن در

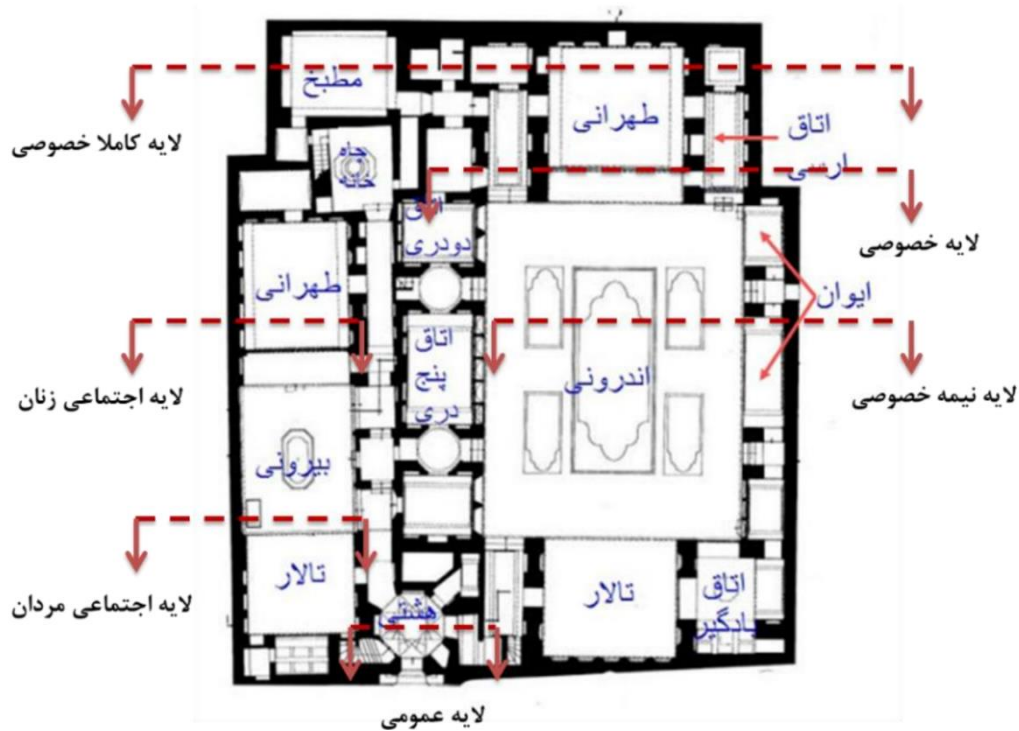
تمامی آثار معماری گذشته قابل ردیابی است. اصول حاکم بر مسکن سنتی ایران ریشه عمیقی در فرهنگ، دین و نگرش این کشور دارد. محرمیت به عنوان یک اصل اسلامی - ایرانی حاکم بر تمامی ابعاد زندگی، مسکن سنتی ایرانی را شکل داده و تأثیرات و پیامدهای عمیقی بر سازمان و کارکرد فضایی آن داشته است (Nayeri Fallah and et al., 2015: 198-216). در این راستا، با نگاهی به آیات مرتبط با قرآن کریم، به عنوان قوی‌ترین منبع یادگیری اصول، ویژگی‌های محرمیت به خوبی قابل بررسی است (مشکینی و همکاران، ۱۳۹۴: ۳۰).

مسکن سنتی ایرانی از زمان اسلام از طراحی زیبا، ظرافت و دقت برخوردار بوده و در کنار آن اصول جهان‌بینی اسلامی تأثیرات انکارناپذیری بر هویت و شکل‌گیری آن داشته است. در این راستا، تبیین محرمیت به منظور شناسایی عوامل تعیین‌کننده، خاستگاه‌های شکل‌گیری آن و تأثیرات آن بر سازمان فضایی - ساختاری مسکن سنتی ایران برای بهبود سازمان فضایی مسکن نوین ایرانی ضروری است. زیرا ارزش محرمیت در شکل‌دهی به سازمان‌دهی فضایی تمامی ساختمان‌ها مانند ارزش سلسله‌مراتب فضایی، درون‌گرایی و پیوند با طبیعت از ساختمان‌های عمومی بزرگ و بزرگ تا خانه‌ها و از فضاهای عمومی شهری تا نیمه‌عمومی و غیره نقش بسزایی داشته است.

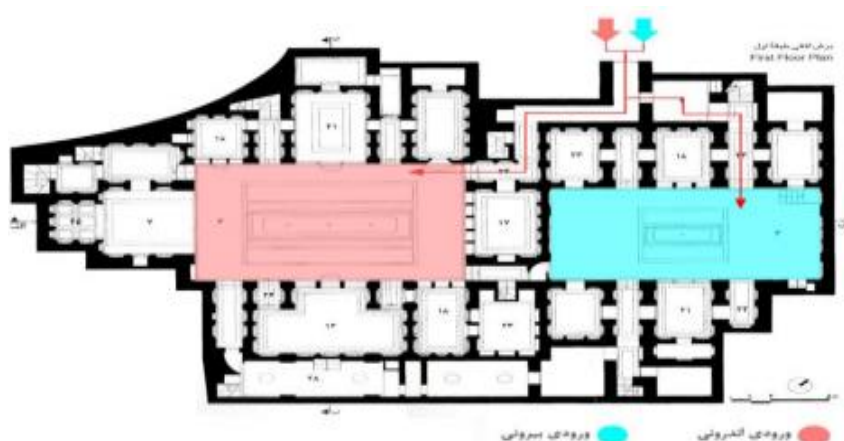
فضای ورودی به عنوان فضایی که مکان دسترسی به بنا را از مکان مسیر حرکت عمومی یعنی کوی و معبر متمایز کند، در بسیاری از بناهای عمومی و بناهای مسکونی بزرگتر، به چشم می‌خورد و به صورت فضای رابط میان معبر و دهلیز ورودی خودنمایی می‌کند. این فضا علاوه بر کارکرد ارتباطی، فضایی برای توقف، انتظار و گفتگو نیز بوده است. در بعضی موارد، در دو سمت آن سکوهایی برای نشستن تعبیه شده و از آن برای استقبال یا بدرقه میهمانان نیز استفاده می‌شده است. در بسیاری از بناهای گذشته از جمله منازل مسکونی و بناهای عمومی که از حرمت و قداست برخوردار بودند، فضای ورودی به گونه‌ای تعبیه می‌شد که مردم مستقیماً و یکباره وارد بنا نمی‌شدند. بلکه پس از ورود به هشتی و مشاهده بخش محدودی از فضای داخلی بنا از طریق روزن باز یا مشبک تعبیه شده در یکی از دیوارها یا بدنه هشتی به یکی از دالان‌های واقع در طرفین هشتی وارد شده و پس از آن به حیاط و سایر فضاهای درونی بنا داخل می‌شدند (شکل ۵). در واحدهای مسکونی غالباً فضای ورودی به گونه‌ای طراحی و ساخته می‌شد که از داخل آن و حتی از درون هشتی امکان مشاهده فضاهای داخلی وجود نداشت. زیرا که حریم خصوصی افراد خانواده بود و نمی‌بایست در معرض دید افراد غریبه قرار گیرد (شکل ۶). در برخی از خانه‌ها نیز حیاط اندرون، در جداگانه‌ای داشت و همچنین گاهی در فاصله حیاط و دالان، در جداگانه‌ای تعبیه می‌شد (امین پور و همکاران، ۱۳۹۷: ۳۴-۴۱).



شکل ۵: خانه رسولیان، یزد. حیاط درونی خانه (منبع: سایت گردشگری ایران آ).



شکل ۶: خانه رسولیان، یزد. حریم خصوصی و عمومی (منبع: کاظم زاده و میردريکوندي، ۱۳۹۹).



شکل ۷: خانه گرامی، یزد. تعبیه درب جداگانه برای اندرونی و بیرونی خانه (منبع: محمدکریمی وزنده، ۱۳۹۶).

حقوق همسایگی

حقوق همسایگی یکی از موارد مهم در ساخت معماری اسلامی- ایرانی است. در شهرهای تاریخی، سلسله مراتب فضایی در تمام مقیاس‌های یک شهر از ساختار آن تا ساخت و سازهای معماری آن ادامه داشته‌است. این سازمان‌های سلسله مراتبی بیشترین مکان‌های عمومی یک شهر را به خصوصی‌ترین فضاها متصل می‌کردند. منطقه تاریخی یزد نیز از این نظام سلسله مراتبی بهره می‌برد. مناطق همسایگی یکی از سطوح اصلی سلسله مراتب شهری هستند که بین روابط عمومی در مقیاس اجتماعی و روابط شخصی در مقیاس مسکونی قرار دارند (شکل ۸). به طور کلی می‌توان ادعا کرد که ایجاد پهنه همسایگی در شهرهای تاریخی به ویژه ناحیه تاریخی یزد از نظر سلسله مراتبی با موفقیت انجام شده‌است.

در شهر تاریخی یزد، ترکیبی منسجم از محلات متشکل از واحدهای همسایگی با منازل و کاربری‌های عمومی وجود دارد. این مرزها منطقه‌ای بر اساس پیوندهای خانوادگی، تجاری، نژادی و مذهبی تحت مجموعه‌ای از قوانین تعریف شده ایجاد شده‌اند

(پیرنیا، ۱۳۸۴: ۳). در یزد، محله‌ها به‌عنوان یک نهاد اجتماعی، امکان توسعه وجود فیزیکی را فراهم کرده‌اند. این بدان معناست که یک محله یک الگوی فضایی خاص با یک معماری تعریف شده ایجاد می‌کند که به ارائه یک محیط شهری معنادار با شخصیت و یک مدل هویتی خاص به نام واحد محله (Campbell and et al., 2009: 461-490) کمک می‌کند که شهر شبیه به یک کلیت تاریخی باشد. شهرها برای هر فعالیت و رفتار اجتماعی از جمله همسایگی دارای مرزها و قلمروهای خاصی هستند. بر این اساس هر فضایی قداست و مرز خاص خود را دارد. منطقه تاریخی یزد را می‌توان به سه پهنه اصلی عمومی، خصوصی و نیمه دولتی - نیمه خصوصی تقسیم کرد.

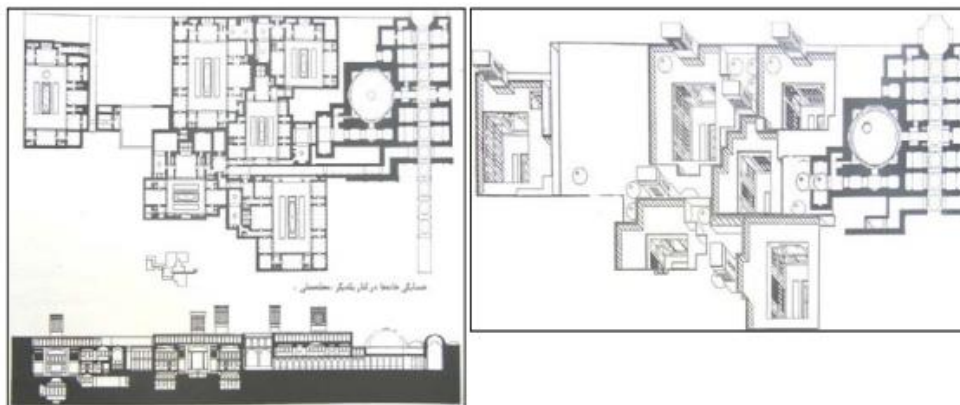
روابط همسایگی در شهر تاریخی یزد در مناطق نیمه عمومی و بدون محدودیت اماکن خصوصی از نظر دسترسی رخ می‌دهد. با این حال، به دلیل عملکردهای خاص یا فرآیند طراحی و ویژگی‌های متعارف، برای همه افراد محلی قابل استفاده نیست. در واقع پهنه محله معماری در محدوده حریم خصوصی خانوادگی و پهنه عمومی محله است. بنابراین تعامل بین همسایگان در مناطق نیمه عمومی واقع در خارج از منزل اما نزدیک به منازل، جدا از مناطق مسکونی خصوصی و همچنین در فواصل بین منازل، موقعیت خوشایندی را برای افراد ایجاد می‌کند.

توجه به همسایه و روابط همسایگی به قدری مهم است که در آموزه‌های اسلامی از جمله در کلام حضرت رسول اکرم (ص) در نهج الفصاحه فراوان بر آن تأکید شده است. حضرت رسول اکرم (ص) می‌فرمایند: « بدون اجازه همسایه با افزایش ارتفاع ساختمان خود به حریم وی تجاوز نکنید» (مرتضی، ۱۳۸۷: ۵۵).

در خانه‌های ایرانی اسلامی، نشانگر این امر است که انسان، حقوق و ارزش‌های وی در تمام ابعاد معماری خانه‌ها مورد توجه قرار گرفته است. حفظ حریم افراد، حریمیت، کنترل دید و اشرافیت و فینا، هماهنگی هر واحد مسکونی با دیگر واحدهای مسکونی مجاور، در اصول معماری جای گرفته است و در اصول فرهنگی مرتبط با حقوق افراد در خانه‌ها، حق شفعه، احترام به عابران و استفاده یکسان همه افراد از منابع طبیعی نظیر نور آفتاب، هوا، آب و ... است. در نمونه‌های مورد بررسی مانند خانه تاریخی ملک، کنترل دید و اشراف به خوبی رعایت شده است و هیچ دید مستقیمی از بیرون به داخل فضای خانه‌ها و حتی حیاط مرکزی وجود ندارد (شکل ۹). نمای خارجی فاقد پنجره رو به بیرون است و حتی فضای ورودی نیز با هشتی و راهرو هر گونه دید خارج به داخل را سد می‌کند. این وضع نشانگر رعایت حریمیت و حریم افراد در این خانه‌ها است. تزئین‌های ورودی بنا و سکوه‌های موجود در طرفین ورودی نیز نشان دهنده احترام به افراد و عابران است (حیاتی و همکاران، ۱۳۹۶: ۱۸).



شکل ۸: نمای کلی از بافت قدیم شهر یزد. پیوستگی مجموعه واحدهای مسکونی به خصوص از خارج از بعد حجم، ارتفاع، مصالح و وحدت و هماهنگی و استفاده یکسان از مواهب طبیعی (منبع: سایت نظر آنلاین).

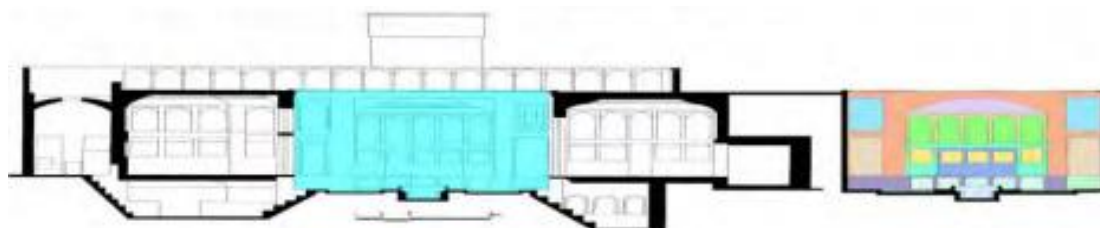


شکل ۹: مجموعه ملک، محله مصلی، یزد. پیوستگی، وحدت و هماهنگی مجموعه واحدهای مسکونی و استفاده یکسان از مواهب طبیعی (منبع: سازمان میراث فرهنگی یزد).

پرهیز از اسراف و داشتن قناعت

صرفه جویی و پرهیز از تجمل‌گرایی یکی از مسائلی است که تقریباً در تمامی قوانین اجتماعی دین اسلام به آن اشاره شده است. قناعت در اسلام به معنای مصرف کم نیست بلکه دقیقاً به معنای مصرف درست است (نقی زاده، ۱۳۹۱: ۴۳). اسراف واژه ای است که ریشه قرآنی دارد یعنی قبل از اینکه در احادیث و روایات آمده باشد در قرآن به کرات آمده است. اسراف به معنی تجاوز از حد اعتدال است. در قرآن کریم در آیات متعدد، بسیار جدی با اسراف برخورد کرده است. چنانکه در آیه ۱۴۷ از سوره آل عمران اسراف را مترادف با گناه می‌داند (سیفیان، ۱۳۹۲: ۶۰).

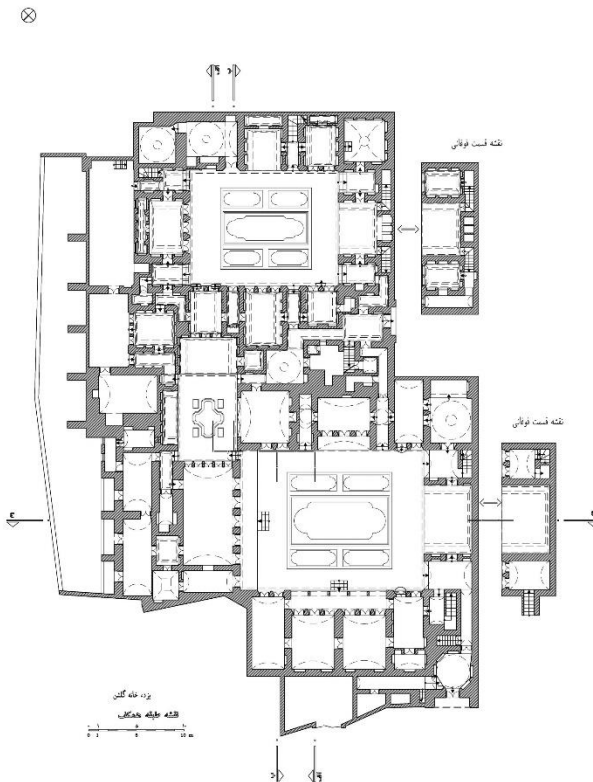
در معماری استفاده از ویژگی‌های بومی و طبیعی به نوعی نماد پرهیز از تجمل‌گرایی و اسراف است. با توجه به توصیه‌های اسلام در خصوص پرهیز از اسراف خانه‌های ایرانی اسلامی بیشتر با نماهای ساده بیرونی شکل گرفته‌اند (شکل ۱۰). بنابراین ما شاهد هستیم که در خانه‌های تاریخی شهر یزد نمای اکثر خانه‌ها به طور یکسان ساخته شده و تا زمانی که وارد خانه نشوید، نمی‌توانید میزان بزرگی و وسعت آن را تخمین بزنید. بنای بیرونی خانه‌های تاریخی شهر یزد، غالباً از کاهگل است. استفاده از کاهگل به عنوان مصالح بومی علاوه بر این که با توجه به شرایط محیطی بسیار کاربردی است، جز مصالح ارزان نیز محسوب می‌شود. عناصر و اشکالی که برای تزئین فضای داخلی ساختمان‌ها و خانه‌ها استفاده می‌شود، نیز همین رویه را پیش می‌گیرد. اگرچه توجه به زیبایی و فضاسازی نیز در خانه‌ها اهمیت دارد ولی به نوعی به کاربرده شده که به اندازه باشد. تناسب ظاهر خانه با نیازهای واقعی ساکنین آن و فرهنگ جامعه و اصول اسلامی در بنای خانه‌های تاریخی یزد کاملاً مشهود است (شکل ۱۱). علاوه بر این حتی در اندازه اتاق‌ها نیز می‌توان به راحتی پرهیز از بیهودگی و اسراف را بررسی کرد (شکل ۱۲). تواضع و سادگی و در عین حال استفاده از عناصر تزئینی بصورت کاربردی و متعادل از اصول اساسی فرهنگ و معماری اسلامی ایران در طراحی نمای خارجی خانه‌ها بوده که همواره مورد توجه قرار گرفته و به عنوان یکی از شاخص‌های مطلوب آن مطرح شده است (ضرغامی و سادات، ۱۳۹۵: ۱۲-۲۳).



تصویر شمار ۱۰: خانه گرامی، یزد. سادگی و اعتدال در نمای خانه (منبع: میراث فرهنگی یزد)



شکل شماره ۱۱: خانه گلشن، یزد. اعتدال در تزینات (منبع: سایت نقش نگار^۱)



شکل ۱۲: خانه گلشن، یزد. ساخت اتاق‌ها با ابعادی متناسب با کارکردشان (منبع: سایت راژه^۲)

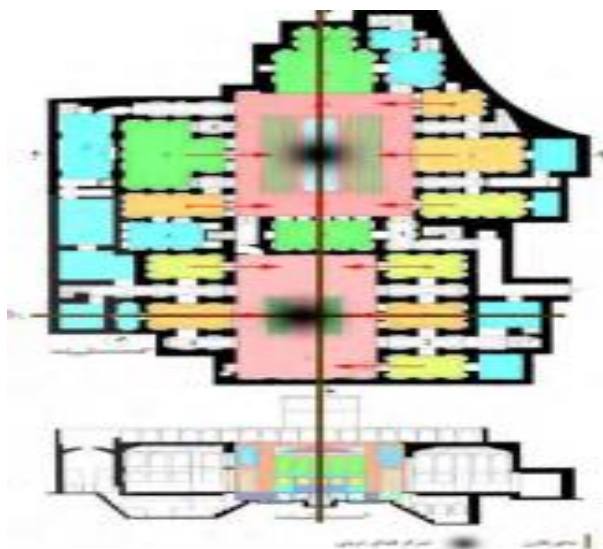
نظم

همانطور که نظم در سراسر هستی قابل مشاهده است، می‌توان به راحتی درک کرد که نظامند بودن در تمامی ارکان دین امری بااهمیت و مهم تلقی می‌شود و معماری نیز از همین مسئله الگو گرفته‌است (شهیدی و بمانیان، ۱۳۹۰: ۴۷). «تجلی لایتناهی وحدت در نظم هندسی خود را نمودار می‌سازد» آنچه کثرت را به وحدت مبدل می‌سازد وجود قدر و توازن و (تقارن و تناسب) است (چینگ، ۲۰۰۹: ۳۳۲). معماری اسلامی از نظر رسمی تعدادی از ویژگی‌های کلیدی را توسعه داده که هویت فرهنگ اسلامی را

نشان می‌دهد. تجسم، زیبایی‌شناسی، و طراحی همگی برای خدمت به اهداف فرهنگی و تحقق عقیده اسلامی ادغام شده‌اند. خانه‌های ایرانی - اسلامی از یک سری قوانین رفتاری مربوط به حریم خصوصی، دفاع و جامعه‌پذیری استفاده می‌کنند. در معماری مساجد، فرم، زیبایی‌شناسی و تجسم درونی و بیرونی کدهای رفتاری منتقل می‌شود که هدف آن تجلیل و تأکید بر حضور معبود و رفع نیازهای معنوی مسلمانان، افزایش تفکر و مراقبه آنان است (بمانیان و عظیمی، ۱۳۹۱: ۴۳). تمدن اسلامی در پس ظهور تعداد زیادی از انواع ساختمان‌ها با اشکال و ویژگی‌های عملکردی متمایزی رو به رو شد، مانند مسجد، خانه، کاروانسرا، مقبره، بیمارستان، مدرسه و غیره.

با بررسی خانه‌های تاریخی یزد به راحتی می‌توان درک کرد که ویژگی مهم معماری اسلامی پایداری آن است. حیاط و تراس از اولین عناصری هستند که نور، تهویه و خنک‌کننده خوبی را فراهم می‌کنند. نمونه موردی این حقیقت خانه تاریخی گرامی (شکل ۱۳) است. حیاط فضای مرکزی را اشغال می‌کند که فضای داخلی ساختمان به آن باز می‌شود. دو ویژگی قابل توجه حیاط را باید ذکر کرد. اولین مورد این است که ساختمان‌ها و دیوارها کل محوطه را در بر می‌گیرند. مورد دوم این است که دیوارهای خارجی به غیر از دروازه ورودی هیچ پنجره یا بازشویی ندارند، بنابراین حریم خصوصی بیشتری را تضمین می‌کند و گرمای خورشید را کاهش می‌دهد. تراس معمولاً در پشت بام خانه‌های تاریخی قرار دارد. این فضاها علاوه بر کارکردهای خانگی و اجتماعی خود، سازگاری اکولوژیکی بسیار خوبی را فراهم کردند. محوطه سازی و کاشت این مناطق منابع اضافی یکپارچگی اکولوژیکی است که در آن محیط طبیعی به محیط ساختمان آورده می‌شود. آنما در حیاط و حوض در تراس (در خانه‌های مدرن) به عنوان سیستم خنک‌کننده در اکثر بناهای تاریخی به ویژه مساجد و خانه‌ها عمل می‌کنند (Saoud, 2014: 3).

ایجاد تمرکز و توجه و دعوت به فضای درونی با طراحی محورهای شاخص در نماها و حجره‌های خارجی و ایجاد نظم و قرینه سازی در طراحی سردر ورودی‌ها، ایوان‌ها و قاب بندی بدنه‌های خارجی انسان را متوجه نقاط عطف و محورهای شاخص می‌نماید و از سرعت حرکت او کاسته و او را به آرامش، سکون، حضور در فضای داخلی دعوت می‌نماید (نقره کار، ۱۳۹۲: ۱۸۳).



شکل ۱۳: خانه تاریخی گرامی، یزد. تمرکز به فضای درونی با طراحی محورهای شاخص در نماها و حجره‌ها (منبع: سازمان میراث فرهنگی یزد).

بهداشت یا پاکی و نظافت

بهداشت و پاکی نقش مهمی در معماری خانه‌های تاریخی یزد دارد. این موضوع نیز برگرفته از اهمیت بسیار زیاد اسلام به این

موضوع است. حدیث معروف نظافت نیمی از ایمان است، به تنهایی بر این معقوله تأکید دارد. بنابراین در بناهای تاریخی شهر یزد نیز این مسئله پیش از پیش خودنمایی می‌کرد. قنات‌هایی که از بیشتر نقاط شهر می‌گذر و به بعضی از خانه‌ها راه دارد، آب تمیز را در دسترس ساکنان خانه قرار می‌دهد. علاوه بر این در بیشتر محله‌های یزد آب‌انبارهایی برای رفع نیازهای ساکنان قرار داشت (بلوکی و اخوت ۱۳۹۴: ۵۱-۶۶). علاوه بر این وجود حوض در فضاهای بیرونی مرکزی، مانند حیاط مرکزی خود تأکیدی بر اهمیت پاکیزگی بوده‌است. علاوه بر این در باورهای دینی فضاهای خدماتی و سرویس‌ها باید دور از محوطه اصلی خانه باشد. این مسئله به خوبی در معماری خانه‌های تاریخی یزد نمود پیدا کرده‌است. علاوه بر قرارگیری سرویس بهداشتی در حیاطی جداگانه، فضاهای پخت و پز نیز به علت ایجاد بو و دود در هنگام طبخ غذا در گوشه‌های منزل قرار داشت. فضای دیگری که بر روی حریمیت آن بسیار تأکید شده و به دلیل استفاده زنان خانواده از این فضا از دید غریبه‌ها محفوظ است، سرویس بهداشتی است. در مسکن سنتی برای اینکه این فضا در معرض دید مستقیم نباشد، حیاط جداگانه‌ای برای آن در نظر گرفته شده که این حیاط توسط چند پله و یک دالان از حیاط اصلی جدا شده است (شکل ۱۴).



شکل ۱۴: شکل کلی قرارگیری فضاهای خدماتی در دباگرام فضایی خانه‌های تاریخی (منبع: اخوت، ۱۳۹۱).

نتیجه‌گیری

دین اسلام به عنوان یک دین همه‌جانبه، تمامی بخش‌های زندگی انسان را مد نظر قرار داده‌است. بخش‌های انفرادی و اجتماعی زندگی به تفکیک در قرآن و احادیث مورد بحث قرار گرفته‌است. خانه به عنوان اولین مکان اجتماعی شدن انسان بیش از پیش مورد توجه انسان قرار گرفته‌است. از میان بررسی‌های انجام شده در آیات و احادیث موثق در نهایت به چند ویژگی کلی رسیدیم که به شرح زیر است: حریمیت، قناعت، حفظ حریم خصوصی، بهداشت، تکریم مهمان، نظم، حقوق همسایه. شهر یزد با بافت تاریخی محفوظ شده‌ای که دارد یک بستر بسیار مناسب برای بررسی روند تکامل معماری اسلامی-ایرانی است. خانه‌های تاریخی زیادی از دوره قاجار در یزد وجود دارد. مهم‌ترین و شاخص‌ترین آنها برای مثال خانه تاریخی گرامی، خانه تاریخی گلشن، مجموعه ملک، خانه تاریخی رسولیان و... است.

با بررسی این خانه‌های تاریخی می‌توان به دقت بررسی کرد که تمامی این شاخص‌های اسلامی در معماری ایرانی جای خود را پیدا کرده و چه بسا که با کیفیت بیشتر و اصلاحاتی در زندگی روزمره مردم به اصلی اساسی تبدیل شده‌است. درون‌گرایی خانه‌های تاریخی یزد در دوره قاجار یک ویژگی ضمنی بسیار قوی است که به شاخص اصلی و شناخته شده خانه‌های این دوره در یزد تبدیل شده‌است. به طوری که محله‌های این شهر طوری طراحی شده که وسعت و شکل داخلی خانه‌ها از بیرون قابل دیدن نیست و بحث حفظ حریم خصوصی و حریمیت به خوبی حفظ شده‌است. علاوه بر این ظاهر خانه‌ها معمولاً بسیار ساده‌است و خبری از تزئینات پر زرق و برق در آن نیست. اگرچه شکل ظاهری خانه‌ها با توجه به نیاز صاحب خانه و کاربری آن ممکن بوده، بسیار بزرگ باشد (مجموعه ملک). اما این سادگی و پرهیز از تجمل به معنای عدم استفاده از المان‌های تزئینی نیست. در واقع معماران در این دوره سعی کرده‌اند تا تزئینات را با ویژگی‌های کاربردی ادغام کنند. برای مثال بادگیرهای معروف شهر یزد، علاوه بر ایجاد وجه زیبایی و ظاهر مجلل به خانه وظیفه تصفیه هوا، خنک کردن خانه و غیره را نیز برعهده داشته‌است. جنس تمامی مصالح استفاده شده در این خانه‌ها نیز معمولاً مصالح بومی است که علاوه بر تاکید بر مبحث قناعت موجب نظم در شکل کلی خانه و حفظ شکل یکپارچه خانه‌ها نیز می‌شود.

تکریم مهمان نیز که از زمان پیش از اسلام یکی از وجوه مورد تاکید خانه‌های ایرانی بود، پس از ورود اسلام و با تاکید اسلام بر احترام به مهمان رنگ تازه‌ای به خود گرفت. به طوری که ما شاهد هستیم، معمولاً قسمتی جداگانه برای مهمان در خانه‌های تاریخی دوره قاجار یزد برای در نظر گرفته می‌شد. این قسمت معمولاً زیباترین قسمت خانه بود که با تزئینات بیشتری نسبت به دیگر بخش‌های خانه تزئین شده بود و اکثراً حیاط زیبایی نیز داشت. علاوه بر این دسترسی به این بخش به طوری طراحی شده بود که علاوه بر حفظ حریمیت و حریم خصوصی دیگر اعضای خانواده، به تکریم مهمان نیز کمک کند و او را مستقیماً وارد یک فضای پذیرایی کند.

نظم نیز یکی از ارکان غیر قابل انکار معماری اسلامی است. پس از نکوهش استفاده از تزئینات اغراق آمیز و ویژگی‌هایی مانند عظمت بیهوده بنا، معماری اسلامی نظم را جایگزین این مورد کرد تا همچنان زیبایی بنا را حفظ کند. برای مثال المان‌هایی مانند قرنیز، هشتی، مقرنس، طاق و... توانست جای خود را در معماری اسلامی-ایرانی حفظ کند.

در این شیوه تفکر، معماری نه به عنوان زندانی که انسان را به خود مجذوب داشته بلکه به عنوان ابزاری برای کمال انسان تلقی می‌شود. بر همین اساس در ساخت خانه از مکان‌یابی آن تا استفاده از مصالح و یا حتی نوع تزئیناتی که در جداره‌های آن به کار می‌رود، از موازین و آموزه‌های اسلامی بهره می‌جوید. این آموزه‌ها در بطن آیات قرآنی و یا روایات معصومین قرار داشته و در قالب فرهنگ اسلامی، نسل به نسل و سینه به سینه انتقال داده می‌شد. نتایج پژوهش حاکی از آن دارد که در معماری سنتی ایران به ارزش‌های اخلاقی و اجتماعی مردم توجه شایان شده‌است. چنان که نمود آن را می‌توان در کالبد بنا مشاهده کرد. مردم ایران با توجه به اصول دینی و فرهنگی که داشتند برای رعایت حریمیت، حقوق همسایگی و فضایی برای مهمان نوازی بسیار زیاد توجه می‌کردند. بر این اساس، معماران معیارهای حریمیت، حقوق همسایگی و مهمان نوازی را در اولویت طراحی خود قرار داده‌اند.

یادداشت‌ها

¹ Social Values

² www.visitiran.ir

³ https://iranlover.ir/

⁴ https://nazaronline.ir/

⁵ www.naghsh-negar.ir

⁶ https://razzheh.com/

منابع

- اخوت، هانیه؛ بمانیان، محمدرضا و انصاری، مجتبی (۱۳۹۰). بازشناسی مفاهیم معنوی سکونت، نشریه مطالعات شهر ایرانی اسلامی، شماره ۵.
- آگبرن، ویلیام و نیم کوف، مایر فرانسیس (۱۳۸۸). زمینهٔ جامعه‌شناسی. ترجمه امیر حسین آریانپور، تهران: نشر گستره.
- امین پور، احمد؛ مدنی، رامین؛ حیاتی، حامد؛ زارع، علی رضا (۱۳۹۶). تأثیر آموزه‌های اسلامی بر کالبد معماری خانه‌های ایرانی نمونه موردی: خانه سنتی در اقلیم گرم و خشک ایران. فصلنامه برنامه ریزی منطقه‌ای، سال ۸، شماره پیاپی ۲۹.
- بلوکی، س.، و اخوت، ه. (۱۳۹۴). بررسی تطبیقی تشابهات و تمایزات خانه‌های مسلمانان و زرتشتیان در یزد. مطالعات شهر ایرانی اسلامی، ۶(۲۲)، ۵۱-۶۶.
- بمانیان، محمدرضا، غلامی رستم، نسیم و جنت رحمت پناه (۱۳۹۰). «عناصر هویت ساز در معماری سنتی خانه‌های ایرانی (نمونه موردی: خانه رسولیان یزد)». فصلنامه مطالعات هنر اسلامی، سال هفتم، شماره ۱۳، صص ۶۸-۵۵.
- بمانیان، محمدرضا؛ عظیمی، فاطمه (۱۳۹۱). انعکاس معانی منبعث از جهان‌بینی اسلامی در طراحی معماری. فصلنامه مطالعات شهر ایرانی اسلامی، پیاپی ۲؛ ص ۳۹.
- پیرنیا، محمد کریم. (۱۳۸۴) آشنای با معماری اسلامی ایران [درآمدی بر معماری ایرانی اسلامی] (جلد ۱۰) تهران: سروش دانش.
- پاینده، ابوالقاسم (۱۳۸۲). نهج الفصاحه، دنیای دانش، ج ۱، ص ۱۳۸. ۲، تهران
- حیاتی حامد، زارع علی رضا، امین پور، احمد، مدنی رامین. (۱۳۹۶). تحقق مفهوم قرآنی و روایی حق در شهرسازی و طراحی مسکن. ادواری بررسی و برنامه ریزی شهری؛ ۸(۳۱).
- خجسته، حسن، (۱۳۹۰). «تأثیر معماری مسکونی بر سنت‌ها: مطالعه موردی هویزه»، تهران: انتشارات سروش.
- راپاپورت، آموس (۱۳۹۱). منشاء فرهنگی مجتمع‌های زیستی، ترجمه راضیه رضازاده، تهران، جهاد دانشگاهی دانشگاه علم و صنعت، تهران.
- ساروخانی، باقر (۱۳۹۰). دائرالمعارف علوم اجتماعی، انتشارات کیهان، تهران
- ساعی، منصور، حیدری، حسین، ساعی، احمد (۱۳۹۲). بررسی اثر مصرف فرهنگی فراغتی جوانان بر سبک زندگی و ارزش‌های اجتماعی آنان. مجموعه مقالات کنگره ملی اوقات فراغت و سبک زندگی جوانان
- ستاری ساربانقوی، حسن. زاهدیان، المیرا (۱۳۹۳). جایگاه فضای سبز در معماری مسکونی بناهای سنتی ایران، با رویکردی به قرآن کریم و ادبیات اسلامی، فصلنامه عصر آدینه، شماره ۱۵.
- سیفیان، محمد کاظم (۱۳۹۲). اسراف و تبذیر در معماری. نشریه هنرهای زیبا. شماره ۲، ۶۰-۶۳.
- شاطری وایقان، امید و دبدبه، محمد (۱۳۹۸). ساختار معماری خانه‌های تاریخی ایران؛ دوره قاجار. نشریه علمی تخصصی شباک سال پنجم، شماره ۴۶، مهر ۱۳۹۸.
- شایانی، عبدالرضا (۱۳۹۲). بررسی تطبیقی ارزش‌های اخلاق اجتماعی در قرآن و عهدین. پایان نامه کارشناسی ارشد رشته علوم قرآنی.
- شعبانی، م.م. طاهر، م.م. شبانکاره، ح. ارجمندی، ح و مظاهری، ف. (۱۳۹۰) رابطه ویژگی‌های فرهنگی و اجتماعی در مسکن، پاسخ به حریم خصوصی در خانه سنتی ایرانی. در: مجله علوم اجتماعی و انسانی، ۶(۲).
- شهیدی، محمد شریف و بمانیان، محمدرضا (۱۳۹۰). نقش خدامحوری در شکل‌گیری ساختار، مؤلفه و عملکردهای معماری اسلامی ایران، کتاب ماه هنر، شماره ۲۷.

- شیخ صدوق، (۱۴۱۳ق)، من لا یحضره فقیه، قم، دفتر انتشارات اسلامی، ج ۱، ص ۱۳۸-۲.
- صارمی، علی اکبر و رادمر، تقی (۱۳۹۴). « ارزش‌های پایدار در معماری ایران»، تهران: انتشارات سازمان میراث فرهنگی کشور.
- ضرغامی، اسماعیل و سادات، اشرف (۱۳۹۵). بررسی تطبیقی مسکن ایرانی اسلامی با آپارتمان امروزی. فصلنامه علمی-پژوهشی کاسموس گراف، ۲ (۶).
- علی آبادی، محمد. (۱۳۹۷). خلاصه ای از نظریه «راه جاویدان در طراحی و ساخت در هنر و معماری اسلامی». فصلنامه معماری ایرانی شماره ۱۳ بهار و تابستان ۹۷، ص ۱۵۴-۱۴۹.
- عماد، سید علی و عباسعلی سنایی‌راد (۱۳۸۷). مولفه‌های شهر اسلامی، نخستین همایش آرمان شهر اسلامی، دانشگاه اصفهان.
- (۱۳۹۴). سازوکار تعامل فرهنگ و خانه، کنفرانس بین‌المللی عمران، معماری و زیرساخت‌های شهری. غلامعلی‌زاده، حمزه -
- فاضلی، مریم؛ فریدنیا، مهدی و کرباسچی، محمد (۱۳۹۴). بررسی نقش فضای باز (حیاط) و پوشیده در ساختار خانه ایرانی. همایش ملی معماری و شهرسازی ایرانی اسلامی. رشت: دانشگاه پیام نور استان گیلان.
- قربانی، رحیم (۱۳۹۳). معماری و شهرسازی مطلوب اسلامی: درآمدی بر فقه کاربردی و تمدنی، مسکن مطلوب اسلامی. شبکه اندیشه، ص ۱۷۴.
- کاظم زاده رائف، م.، و میردردی‌کوندی، ص. (۱۳۹۹). بازشناسی چگونگی محرمیت در خانه سنتی ایرانی با تأکید بر مظاهر حریم خصوصی در عناصر معماری نمونه موردی: خانه رسولیان یزد. معماری شناسی، ۳ (۱۷)، ۰-۰.
- محسنی، منوچهر (۱۳۹۲). بررسی آگاهی‌ها، نگرش‌ها و رفتارهای اجتماعی و فرهنگی در تهران، مرکز پژوهش‌های بنیادی وزارت فرهنگ و ارشاد اسلامی. ص ۳۷۱-۳۹۰.
- مرتضی، هشام (۱۳۸۷). اصول سنتی ساخت و ساز در اسلام. ترجمه ابوالفضل مشکینی و کیومرث حبیبی. تهران: مرکز مطالعاتی و تحقیقاتی معماری و شهرسازی. ص ۵۵
- مشکینی، ابوالفضل؛ حمزه نژاد، مهدی و قاسمی، اکرم (۱۳۹۴)، تعریف مفهومی و تبیین راهبردها و شاخص‌های تحقق - سنجش اصول چهارگانه مسجد‌گرایی، همسایه‌گرایی، درون‌گرایی و طبیعت‌گرایی در شهر ایرانی اسلامی، پژوهش‌های معماری اسلامی.
- مطهری، مرتضی. (۱۳۹۰)، مجموعه آثار، جلد سوم، چاپ دوازدهم، انتشارات صدرا.
- مطیع، مهدی؛ منصوریان، مریم و سعدوندی، مهدی (۱۳۹۲). بازنمود مفاهیم و ساختار ادبی قرآن در معماری اسلامی. فصلنامه علمی- پژوهشی نشریه مطالعات تطبیقی هنر، سال سوم، شماره ششم، پاییز و زمستان ۱۳۹۲.
- مظاهری، مجتبی؛ دژدار، امید و موسوی، جلیل (۱۳۹۷). تحلیل نقش حیاط در ساختار فضایی خانه‌های ایرانی با بهره‌گیری از روش نحو فضا. ص ۹۷-۱۰۸.
- محمدکریمی، معصومه و زندیه، الناز، (۱۳۹۵)، بررسی معماری پایدار در خانه‌های کویری (نمونه موردی: خانه گرامی یزد)، اولین کنفرانس علمی پژوهشی عمران، معماری و محیط زیست پایدار، تهران.
- معاریان، غلامحسین؛ هاشمی، مجید و کمالی پور، حسام (۱۳۸۹)، «تأثیر فرهنگ دینی بر شکل‌گیری خانه»، فصلنامه تحقیقات فرهنگی، دوره سوم، شماره ۲.
- موحدی، خسرو (۱۳۹۳)، «بررسی تأثیر ادیان ایرانی بر معماری خانه آن»،

- موسی زاده، ابراهیم. (۱۳۹۰). بررسی حقوق انسان از دو دیدگاه غرب و اسلام (رابطه حق و تکلیف در اندیشه حقوقی اسلام). نشریه حکومت اسلامی. سال ۱۶. شماره ۴. پیاپی ۶۲. ۳۳-۵۰.
- نائینی غروی، نهله، ایماندار حمید و نیلساز نصرت (۱۳۹۰). نگاهی نو به نظریه نسبیّت اخلاقی از دیدگاه قرآن کریم. فصلنامه فلسفه و کلام حکمت اسلامی آینه.
- نصر، سید حسین. (۱۳۸۵). اسلام، مذهب. تاریخ و تمدن. ترجمه: عباس گیلوری. تهران: انتشارات دبیزش، انتشارات روزبهان.
- نصرت پور، د. (۱۳۹۱) ارزیابی خانه‌های سنتی ایرانی و تطبیق آن با مسکن مدرن. در: مجله تحقیقات علمی پایه و کاربردی، ۲ (۳)
- نقره کار، عبدالحمید (۱۳۹۲). تحلیل ساختار فضایی بیت الحرام و تأثیر آن بر معماری و شهرسازی ایران، مقالات بنیادی و کاربردی در حکمت هنر و معماری اسلامی، جلد اول، مقاله چهاردهم.
- نقی زاده، محمد. (۱۳۹۰). ملاحظات فرهنگی در شکل‌گیری دیدگاه‌های شهری با تکیه بر ساختار نگرش‌های شهری ایران در دوران اسلامی، مجله علمی و پژوهشی هویت شهر، سال پنجم، شماره ۷، صص ۶۱-۷۴.
- نقی زاده، محمد. (۱۳۹۱). پژوهشی در شناخت مبانی خانه اسلامی ایران، هنر، شماره ۱۷۰، صص ۳۸-۵۴.
- نقی زاده، محمد. (۱۳۹۲). ملاحظات فرهنگی در شکل‌گیری دیدگاه‌های شهری با تکیه بر ساختار نگرش‌های شهری ایران در دوران اسلامی، مجله علمی و پژوهشی هویت شهر، سال پنجم، شماره ۷، صص ۶۱-۷۴.
- وثیق، بهزاد. پشوتنی زاده، آزاده. (۱۳۹۷). مفهوم سکونت در آیات و روایات اسلامی، فصلنامه علمی و پژوهشی مسکن و محیط روستایی، شماره ۱۲۹، صص ۵۰-۶۵.
- ولیزاده اوغانی، محد باقر و ولیزاده اوغانی، اکبر (۱۳۹۱). «تکریم میهمان و جلوه آن در ساختار فضایی خانه‌های سنتی ایران»، فصلنامه معرفت اخلاقی، سال سوم، شماره ۴.

- Ebrahimi, Ahad & Pirbabaee, Mohammad & Mehrabad, Fahime. (2015). The Welcoming Roles of Iranian Traditional Buildings Entrances. 5. 184-189.
- Campbell, E., Henly, R., Elliott, S., & Irwin, K. (2009). Subjective constructions of neighborhood boundaries: lessons from a qualitative study of four neighborhoods. *Journal of Urban Affairs*, 31(4), 461-490.
- Ching, F. (2009), *Architecture, Form, Demand, Discipline*, translated by Mohammadreza Afzali, the first edition, Yazd Publication.
- Kurt Grutter, Jorg (2011), *Aesthetics in Architecture*, Trans. Mojtaba Dolatakhah, Solmaz Hemmati, Hadafmand publication, 1st print.
- Nayyeri Fallah, Siyamak & Khalili, Akram & Rasdi, Mohamad. (2015). Privacy as a cultural value in traditional Iranian housing; Lessons for modern Iranian high density vertical development (HDVD) housing. *Archnet-IJAR*. 9. 198-216. 10.26687/archnet-ijar. v9i1.324.
- Raviz, Seyed & Nik Eteghad, Ali & Uson Guardiola, Ezequiel & Aira, A.. (2015). Iranian courtyard housing: The role of social and cultural patterns to reach the spatial formation in the light of an accentuated privacy. 10. 11-30. 10.5821/ace.11.29.2653.
- Saoud, Rabah. (2014). *Principles of Islamic Architecture*.

The role of social values in the architectural structure of houses of the Qajar period of Yazd from the perspective of the Quran

Pantea Baghdadi¹

Ph.D. Student of Art Research at Alzahra University, Tehran, Iran

Abolghasem Dadvar^{2*}

Professor of Archaeology and Art History at Alzahra University, Tehran, Iran, (Corresponding Author)

Maryam sabeti³

Ph.D. of Economic Sociology and Development, Lecturer at Islamic Azad University, Iran

Abstract: *The architectural design of traditional Iranian houses is influenced by various factors such as religion, culture, geographical and social characteristics. In the meantime, paying attention to moral and social values and principles derived from the rules of Islam has led to the spiritual and relaxing functions of traditional places. This research investigates the role of social values in the architectural structure of traditional Qajar houses in Yazd from the perspective of the Quran, and its purpose is to analyze the objective manifestation of these characteristics in the architectural structure of these houses. The type of research was descriptive-analytical, which was first extracted through library research methods, concepts related to the subject from the books of some experts, thinkers, Islamic verses and traditions, then the role of social values in the architectural structure of traditional houses was discussed and interpreted. The results of the research show that social values from the perspective of the Quran are considered in the architecture of traditional houses, and people take examples from the Quranic verses and Islamic traditions in this case, and its effects are in the form of respect for privacy, the importance of hospitality, the rights of neighbors, avoiding extravagance and Observance of contentment, lack of nobles, discipline and observance of hygiene have been manifested. The results show that the characteristics and values of Islam are well shown in the Islamic Iranian houses, and besides the practical features, it also provides the beauty and naturalness of the building materials.*

Key words: *Social values, Qajar houses of Yazd, Quranic traditions and hadiths, Architecture.*

¹ Email: Pantea98.baghdadi98@gmail.com

² Email: a.dadvar@alzahra.ac.ir (Corresponding Author)

³ Email: sabeti.maryam@gmail.com