

Doi: 10.30495/JISAUD.2023.1971340.1025

## تبیین مؤلفه‌های ارتقادهنده استطاعت قرارگاه رفتاری

«نمونه موردی: محله نیاوران شهر تهران»

کیانوش حسنی\*<sup>۱</sup>، محمدعلی زارعی<sup>۲</sup>

تاریخ دریافت: ۱۴۰۱/۰۸/۰۸

تاریخ بازنگری: ۱۴۰۱/۱۱/۰۸

تاریخ پذیرش: ۱۴۰۱/۱۲/۰۸

صفحه ۱۰۵ تا ۱۲۸

نوع مقاله: پژوهشی

### چکیده

عبارت قرارگاه رفتاری در بردارنده مفهومی پردامنه و پر کاربرد است که با نگاهی ویژه در دانش روان‌شناسی محیط به آن پرداخته شده است. روان‌شناسی محیطی به محیط کالبدی، به‌عنوان بستری مؤثر در جهت شکل‌گیری رفتارهای فردی و اجتماعی توجه نموده است. در واقع انسان بر اساس ویژگی‌ها و نیازهای فردی و اجتماعی خود به برخی از داده‌های محیط واکنش نشان داده و متناسب با آن رفتاری را از خود بروز می‌دهد که ملاک بررسی، رفتارهای پرتکرار خواهد بود. ملاک اصلی، شناسایی مؤلفه‌های ارتقادهنده استطاعت قرارگاه رفتاری در جهت پیاده‌سازی آن‌ها در محله نیاوران واقع در منطقه یک تهران است. دلیل انتخاب این بستر علاوه بر قابلیت‌های فیزیکی و اجتماعی محله نیاوران، به این سبب است که محلات عنصری پیونددهنده میان کانون خانواده و بستر شهری به‌شمار می‌روند. سؤال بنیادی این پژوهش عبارت است از: مؤلفه‌های مؤثر بر تطبیق محیط کالبدی با الگوهای بهینه رفتاری در راستای پاسخگویی مناسب به رفتارهای فردی و اجتماعی چیست؟ بر این اساس هدف اصلی پژوهش شناخت و پیش‌بینی رفتار تحت‌تأثیر سه حوزه فردی، اجتماعی و محیطی است و پیاده‌سازی آن عوامل در قرارگاه‌های رفتاری بالاخص محله نیاوران در جهت بهینه‌سازی رفتار است. این پژوهش به روش تحلیل محتوای پیمایشی و با طرح پرسش‌نامه از کاربران محله طی فرایندی برنامه‌ریزی شده، در جهت تبیین مؤلفه‌های ارتقادهنده قرارگاه رفتاری اقدام نموده است. باتوجه به شناسایی نقاط شاخصی که از تجزیه و تحلیل پرسش‌نامه به دست آمد، نقاطی که قرارگاه‌های رفتاری بودند به ترتیب اولویت شناسایی شدند که شامل تکیه، مرکز محله، ورودی محله، باغ حکیم الملک، مدارس حکیم و سرای محله هستند. کلیه نقاط شاخص ذکر شده در حوزه رفتار فردی، اجتماعی و محیطی تأثیرگذار هستند. این نوشتار در جهت شناخت و پیش‌بینی الگوهای رایج رفتاری با استفاده از بررسی‌های مردم‌شناسی و جامعه‌شناسی و تلفیق آن با نگرش‌های معمارانه تلاش نموده است. در نتیجه خلق قرارگاه زیستی مناسب با شناخت و پیش‌بینی مؤلفه‌های مؤثر بر شکل‌گیری رفتارهای فردی، اجتماعی و محیطی بهینه سبب ارتقای استطاعت در محله نیاوران شده و شاهد رفتارهای متعالی ساکنین خواهیم بود که از میزان علاقه‌مندی آن‌ها به محیط و محله نشئت می‌گیرد.

واژگان کلیدی: قرارگاه رفتاری، محله نیاوران، رفتار فردی، رفتار محیطی، رفتار اجتماعی

<sup>۱</sup> استادیار گروه معماری، دانشکده معماری واحد یادگار امام خمینی (ره)، دانشگاه آزاد اسلامی، شهر ری، تهران، ایران. (نویسنده مسئول)

Email: k\_hasani78@yahoo.com

<sup>۲</sup> فارغ‌التحصیل کارشناسی ارشد معماری، دانشکده هنر و معماری، واحد یادگار امام (ره)، دانشگاه آزاد اسلامی، شهرری، تهران، ایران.

## ۱. مقدمه

نحوه وقوع و انجام فعالیت در قالب‌های متنوع رفتاری را الگوی رفتاری می‌نامند (بحرینی، ۱۳۹۲: ۳). زمانی که انسان به تصمیم‌گیری درباره نحوه برقراری ارتباط با محیط‌های پیرامونی خود می‌اندیشد، به طور غیرقابل اجتنابی، چگونگی و کیفیت رفتار مردم در این فضاها را تجسم کرده و متناسب با نیازهای فعالیتی آن محیط، رفتارهایی را در نظر می‌گیرد. این فعالیت‌ها بسته به عملکرد محیط، ویژگی و تنوع مشخصی داشته و طیف وسیعی را شامل می‌شود. از این رو هر کدام از "این فعالیت‌ها، در قالب رفتار ویژه‌ای بروز می‌کند که گسترده‌تر از طیف فعالیت‌ها و عملکردهای جاری در ظرف کالبدی است" (شاه‌چراغی و بندر آباد، ۱۳۹۵: ۵۱).

در بررسی ارتباط میان رفتار انسان و محیط، رویکردهای متفاوتی وجود دارد: از منظر رویکرد اختیاری، می‌توان گفت محیط بر رفتار انسان اثر ندارد. از منظر رویکرد امکان‌گرا، می‌توان محیط را زمینه‌ساز شکل‌گیری رفتار انسان دانست. از منظر رویکرد جبرگرا، محیط تعیین‌کننده اصلی رفتار انسان تلقی می‌شود و از منظر رویکرد احتمال‌گرا، محیط قابلیت‌های گوناگونی در رفتار انسان به وجود می‌آورد (لنگ، ۱۳۹۵: ۱۱۴)؛ ولیکن نتایج تحقیقات نشان داده است، محیط بر رفتار انسان به طور قابل ملاحظه‌ای تأثیر می‌گذارد. یونگ<sup>۱</sup> (۱۹۹۰) در مورد سیستم‌های رفتاری معتقد است که مردم به همان اندازه که محصول محیط اجتماعی به شمار می‌روند، ساخته محیط فیزیکی نیز هستند. از این رو محیط با هر کاربرد و عملکرد می‌بایستی به سمتی سوق داده شود که هدف نهایی آن ارتقای رفتار در جهت ارزش‌های انسانی باشد. برای نیل به این هدف، بررسی علوم رفتاری و دسته‌بندی و شناسایی عوامل مؤثر بر بالابردن سطح کیفی بستر موردنظر امری غیرقابل اجتناب است که بر این اساس شناسایی چگونگی

رفتار در سه حوزه فردی، اجتماعی و محیطی به منظور ادراک قرارگاه‌های رفتاری پیشنهاد می‌شود؛ چراکه قرارگاه رفتاری در فرایند معنادهی ذهنی و عینی محیط‌های شهری نقش بسیار سازنده‌ای دارد. یک قرارگاه رفتاری یک واحد کوچک اجتماعی است که از تلفیق پایدار یک فعالیت و یک مکان به گونه‌ای حاصل شود تا در فرایندی منظم بتواند عملکردهای ضروری آن محیط رفتاری را برآورده سازد. از این رو این پژوهش درصدد آن است که با شناسایی مؤلفه‌های ارتقادهنده استطاعت قرارگاه رفتاری در محله نیاوران، گامی در جهت بهبود رفتار فردی و اجتماعی انسان بردارد که این امر مستلزم توجه طراحان و برنامه‌ریزان محیطی به ارتقای استطاعت محیط نیز است.

## ۲. سوالات تحقیق

- مؤلفه‌های مؤثر بر تطبیق محیط کالبدی با الگوهای بهینه رفتاری در راستای پاسخگویی مناسب به رفتارهای فردی و اجتماعی چیست؟  
- چه مکان‌هایی در محدوده مورد مطالعه قرارگاه‌های رفتاری را ارتقا می‌دهند؟

## ۳. پیشینه تحقیق

زمینه شکل‌گیری مطالعات در ارتباط با علوم رفتاری، با گرایش‌ها روان‌شناسی اکولوژیک و متأثر از نگرش لوین<sup>۲</sup> آغاز شد. او در مقاله «اکولوژی روان‌شناختی» که در سال ۱۹۴۴ میلادی منتشر نموده به بررسی فرصت‌ها و محدودیت‌های محیطی به‌عنوان نخستین گام در فهم رفتار افراد و گروه‌های انسانی پرداخته است. البته لوین ادراکات اجتماعی را بیش از ادراکات محیطی در بررسی رفتار مدنظر قرار داده است.

<sup>۲</sup> Kurt Lewin

<sup>۱</sup> Jung

به حقانیت بارکر بوده و نگرش او را ادامه دادند؛ ولیکن گسترش - دهندگان (افرادی چون ویکر، ویلمز، بچل و...) ضمن اهمیت قائل شدن برای نظریات بارکر، معتقد به انجام اصلاحات در این زمینه بودند (Scott, 2005: 303).

نظریات قرارگاه رفتاری به‌مرور زمان با تغییرات متعددی مواجه شده که نتیجه این تغییرات تدریجی سبب شکل‌گیری دو دیدگاه کاملاً متضاد و مکمل شده است. در دیدگاه سنتی قرارگاه رفتاری را سیستمی فرابخشی و خودتنظیم گر معرفی می‌کنند که فرصت‌های رفتاری را در اختیار افراد قرار داده و از جهاتی آن‌ها را محدود می‌کند؛ ولیکن در دیدگاه نوین بر تجربیات ذهنی افراد تأکید داشته و فرایند معنا سازی توسط افراد یا گروه‌ها را در قرارگاه مورد توجه قرار می‌دهد (گلرخ، ۱۳۹۱: ۴۹). در جدول (۱) به بررسی نگرش‌های مختلف در ارتباط با قرارگاه رفتاری پرداخته شده است.

پس از آن راجر بارکر<sup>۱</sup> و هربرت رایت<sup>۲</sup> در جهت معرفی قرارگاه رفتاری، بررسی رفتار و تجربیات مردم در زندگی روزمره و محیط واقعی را مدنظر قرار داده و مقاله‌ای را در سال ۱۹۵۱ میلادی منتشر نمودند. از نظر آن‌ها روان‌شناسان سنتی تحقیقات خود را در محیط کنترل‌شده آزمایشگاهی انجام داده و افراد را با طرح سؤال و یا عملی برنامه‌ریزی شده، در جهت رسیدن به اهدافی مشخص هدایت می‌نمودند. در این راستا بارکر با انتخاب شهر اوسکالوسا<sup>۳</sup> یا میدوست<sup>۴</sup> مطالعات اولیه خود را در باب روان - شناسی اکولوژیک با ساخت پایگاه مطالعاتی آغاز کرد. نظریه قرارگاه رفتاری توسط بارکر در این شهر تبیین شد و با شناسایی و تحلیل قرارگاه‌های رفتاری شهر انجام پذیرفت.

در ادامه دو گروه کلاسیست<sup>۵</sup> و گسترش‌دهنده به تحقیق و پژوهش در ارتباط با نظریه قرارگاه رفتاری همت گماشتند. کلاسیست‌ها (افرادی چون لوئیس بارکر، شوگن، گامپ و...) قائل

جدول (۱): نگرش‌های مرتبط با قرارگاه رفتاری (مأخذ - نگارندگان)

تعاریف و مفاهیم	نظریه پرداز
نیاز عامل شکل‌گیری قابلیت‌های محیطی و قابلیت‌های اجتماعی عاملی بر شکل‌گیری الگوهای رفتاری است.	لوین (۱۹۵۱)
همخوانی قابلیت‌های محیط با توجه به نیازهای انسان	الکساندر (۱۹۶۴)
قرارگاه رفتاری متشکل از الگوی رفتار دائمی، ترکیب الگوی رفتاری و محیط، محیط دربرگیرنده رفتار، هم‌ساختی رفتار و محیط، واحدهای رفتاری، وابستگی متقابل و درونی واحدهای رفتاری	راجر بارکر (۱۹۶۸)
قابلیت‌های محیطی اثرگذار بر رفتار: ادراک، شناخت و عاطفه، رفتار فضایی، واکنش‌های احساسی، ادراک نتایج رفتار، طرح‌واره‌های ذهنی، نیازها و انگیزه‌ها	جیمز گیسیون (۱۹۸۶)
قرارگاه رفتاری، نظامی مبتنی بر فعالیت است که بر اساس ارگونومی میان انسان و محیط شکل می‌گیرد.	پرین (۱۹۷۰)
قرارگاه رفتاری واحدیست اکولوژیک که شامل مجموعه‌های رفتاری و محیطی به هم وابسته است.	سن آف (۱۹۷۱)
دو قابلیت‌های اثرگذار بر شکل‌گیری رفتار: انسان (غنی‌ترین قابلیت رفتاری) و محیط است.	مور و مارنز (۱۹۹۷)
تأثیرپذیری و سازگاری میان انسان و محیط	کاپلن (۱۹۸۲)
پیش‌بینی رفتار در قرارگاه بر اساس مناسبات مشترک بین محیط فیزیکی، رفتار و تجربیات است.	هالاهاان (۱۹۸۲)

<sup>4</sup> The Midwest Psychological Field Station

<sup>1</sup> Roger Barker

<sup>5</sup>Classist

<sup>2</sup> Herbert F. Wright

<sup>3</sup> Oskaloosa؛ شهری با ۸۰۰ نفر جمعیت در ایالت کانزاس که بارکر آن را میدوست می‌نامید.

جان لنگ (۱۹۸۷)	ترکیبی پایدار از فعالیت و مکان که شامل فعالیتی بازگشت‌کننده و قابل تکرار یا الگوی جاری رفتار، طرح خاصی از محیط کالبدی، رابطه سازگار میان این دو هم‌ساختی و دوره زمانی خاص است.
هیفت (۲۰۰۱)	شکل‌گیری رفتار: رفتارهای اولیه (مستقل، عینی و ثابت) - رفتارهای ثانویه (غیرمستقل، ذهنی و بی‌ثبات)
لاوسون (۲۰۰۱)	فضا جزء مهم و سازنده قرارگاه رفتاری است که برای قرارگاه بازه زمانی و مکانی قائل می‌شود.
هارتسون (۲۰۰۳)	رفتار در محیط تحت‌تأثیر: قابلیت شناختی، فیزیکی، حسی و عملکردی محیط است.
درور و هارنارد (۲۰۰۸)	رفتار محیطی متأثر از قابلیت زیست‌شناختی، فیزیکی، ادراکی، شناختی و مختلط محیط است.
لی یو و لوسو (۲۰۰۹)	دو جنبه رفتار: واگرایی (یافتن ساختار) و همگرایی (پیش‌بینی و شکل‌دهی به رفتار) است.
وی دینگ (۲۰۰۹)	دو قابلیت مؤثر محیط بر رفتار: آشکار (عناصر واقعی) و ضمنی (نشانه‌های بصری و مفهومی) است.
کیم (۲۰۱۰)	میزان تأثیر قرارگاه بر اساس شناخت فردی استفاده‌کننده و ادراک قابلیت محیط حاصل می‌شود.
ویکر (۲۰۱۱)	- قرارگاه رفتاری دارای چرخه زندگی، اثرپذیری از ساختار، تعامل و معانی اجتماعی است. - کارکرد قرارگاه رفتاری به متن و زمینه بزرگ‌تری تعلق دارد.
اسکات	یکپارچگی عناصر کالبدی و اجتماعی محیط
هنری اس اف	واحدی اکولوژیک، وابستگی مجموعه‌های رفتاری و محیطی (جلالیان، ۱۴۰۱: ۸۷)

#### ۴. روش انجام پژوهش

این پژوهش را می‌توان کاربردی و با رویکردی کیفی به شمار آورد که اطلاعات گردآوری شده را با تحلیل محتوای پیمایشی مورد ارزیابی قرار داده است. در این راستا طیف وسیعی از منابع کتابخانه‌ای و مقالات موجود در پایگاه‌های علمی مورد بررسی قرار گرفته است. در مرحله اول به کمک تحلیل‌های صورت‌گرفته، مدلی در جهت ارتقای استطاعت در قرارگاه رفتاری ارائه شده است. در مرحله دوم در راستای پیاده‌سازی الگوی تدوین شده، با طرح پرسش‌نامه و انجام مصاحبه با ساکنین محله نیاوران، شرایط کالبدی و انسانی محله در راستای ارتقای استطاعت رفتار در آن مورد بررسی و اولویت‌سنجی قرار گرفته است. در انتها مدل تبیین شده در جهت ارتقای شرایط فردی، اجتماعی و محیطی محله در راستای تعالی رفتار ساکنین، راهکارهایی را ارائه داده است. لازم به ذکر است در تجزیه و تحلیل پرسش‌نامه از نرم‌افزار SPSS استفاده شده است (جدول ۲). همچنین در ارتباط با بررسی روایی پرسش‌نامه از همفکری اساتید و کارشناسان بهره گرفته شده و در جهت بررسی پایایی

پرسشنامه، ۱۰۳ پرسشنامه تکمیل شده مورد ارزیابی قرار گرفته است. آلفای کرونباخ برای مؤلفه‌های اثرگذار در حیطه رفتار فردی ۰/۷۳، مؤلفه‌های اثرگذار در حیطه رفتار اجتماعی ۰/۶۶ و مؤلفه‌های اثرگذار در حیطه رفتار محیطی ۰/۷۷ است که در جهت ارتقای استطاعت قرارگاه رفتاری توسط کاربران در محله نیاوران شناسایی و اولویت‌بندی شده است. لازم به توضیح است که متغیر کیفی قرارگاه‌های رفتاری به‌عنوان متغیر وابسته و متغیرهای ایجاد حس دعوت‌کنندگی، یادآوری خاطرات، داشتن عنصر طبیعی شاخص، کمک به جهت‌یابی، رفتارهای پرتکرار و ایجاد حس امنیت به‌عنوان متغیرهای مستقل این پژوهش هستند. نظر به کیفی بودن متغیرها، شاخص‌هایی با قابلیت اندازه‌گیری و سنجش در نظر گرفته شده و سوالاتی از پرسش‌نامه که پاسخ کیفی دارند، با استفاده از طیف ۵ گزینه‌ای لیکرت طراحی شده است. مؤلفه‌های متغیرهای وابسته در جدول (۱) ارائه شده است.

پرسش‌نامه:

ردیف	سن: جنسیت: میزان تحصیلات:
۱	آیا مکان یا مکان‌هایی مخصوصی در محله خاصیت دعوت‌کنندگی دارند؟ (نام محل را ذکر کنید)
۲	آیا مکان یا مکان‌هایی یادآور خاطرات خوب یا بد در گذشته است؟ (در صورت مثبت بودن پاسخ، نام مکان را بنویسید)
۳	چه فضاهایی در محله به بالابردن احساس امنیت در شما کمک می‌کند؟
۴	چه فضاهایی در محله سبب عدم احساس امنیت در شما می‌شود؟
۵	از نظر شما چه عنصر یا عناصری در محدوده به جهت‌یابی شما کمک می‌کند؟
۶	آیا در محله محدوده‌ای برای خلوت‌کردن و دوری از ازدحام وجود دارد؟
۷	به نظر شما در کجای محله رفتارها و فعالیت‌های پرتکرار دیده می‌شود؟
۸	آیا مکان خاصی در محله به‌منظور ایجاد تجمع و فعالیت‌های خودجوش و نمایش آداب‌ورسوم و مراسم دینی وجود دارد؟
۹	آیا در محله عناصر طبیعی شاخصی (پوشش گیاهی، صخره، رود ...) وجود دارد؟

جدول (۲): نتایج حاصل از پرسشنامه

ردیف	ورودی محله	سرای محله	مسجد جامع	مدارس حکیم	باغ حکیم الملک	مرکز محله	تکیه
۱	۷۴٪	۲۱٪	۵۶٪	۱۸٪	۳۴٪	۸۵٪	۷۲٪
۲	۶۰٪	۱۷٪	۶۹٪	۲۴٪	۶۹٪	۸۹٪	۸۱٪
۳	۸۰٪	۱۰٪	۹٪	۸٪	۸۴٪	۹۰٪	۵٪
۴	۸۷٪	۲۰٪	۳۰٪	۱۲٪	۴۰٪	۹۵٪	۸۶٪
۵	۷۰٪	۱۲٪	۷۰٪	۵۰٪	۳۰٪	۹۰٪	۹۰٪
۶	۹۰٪	۶۰٪	۷۰٪	۳۰٪	۲۵٪	۸۶٪	۹۰٪

رفتار عینی‌ترین واکنش انسان نسبت به محیطی است که در آن قرار گرفته است. رفتار انسان می‌تواند بدون بهره‌گیری از کلام و به‌عنوان ابزار غیرکلامی در جهت صدور پیام و یا ایجاد ارتباط فرد با دیگران صورت پذیرد (شاه‌چراغی و بندر آباد، ۱۳۹۵: ۵۲). لذا "رفتار امری قابل‌مشاهده و تغییرپذیر بوده و نتیجه عبور داده‌های محیطی از فضای روانی انسان است" (پاکزاد، ۱۳۹۴: ۵۱). در واقع رفتار ضمن آنکه ماهیتی شناخته شده دارد، دارای مکانیسم پیچیده‌ای است. از این‌رو پیش‌بینی رفتار در محیط اصلی‌ترین هدف روان‌شناسان محیطی بوده و یافتن پاسخ

سوالات مطرح شده در پرسش‌نامه بر اساس شناسایی مکان‌هایی که قابلیت قرارگاه رفتاری دارند، تدوین شد که در تجزیه و تحلیل پاسخ‌ها که در جدول (۱) مشخص شده، به ترتیب مرکز محله، تکیه، ورودی محله، باغ حکیم الملک، مدارس حکیم و سرای محله ارتقادهنده قرارگاه‌های رفتاری هستند. این مکان‌ها به‌عنوان نقاط شاخص پژوهش مورد بررسی قرار می‌گیرد.

## ۵. مبانی نظری تحقیق

واحدهایی از محیط را شامل می‌شود که فرد طی زندگی روزمره با آن‌ها درگیر شده و در هریک از آن‌ها رفتاری متناسب را انجام می‌دهد. به‌گونه‌ای که با گذر از یک وضعیت به وضعیت دیگر رفتارش تغییر می‌کند (گلرخ، ۱۳۹۱: ۳)؛ بنابراین قرارگاه رفتاری وضعیتی در جهت تحلیل محیط است تا انسان به‌شدت رفتارهای خود را محدود کرده و خود را با محیط هماهنگ سازد (Wicker, 1979: 6-7). در این راستا ویکر در تشریح نظر بارکر عقیده دارد که محیط رشته‌ای از سیستم‌های خودتنظیم‌گر، تودرتو و دارای نظم سلسله‌مراتبی بوده که با هم سازگاری دارند. هر سیستم بخشی از سیستمی بزرگ‌تر است که در میان مرزهای خود، سیستم‌های مختلف دیگری را دربر گرفته است. به‌این ترتیب هر سیستم در سطح خود، محیط است و اجزایی دارد و در ارتباط با سطوح دیگر، جزئی از یک سیستم بزرگ‌تر به شمار می‌رود (Wicker, 1979: 17). هریک از این سطوح یک قرارگاه رفتاری را تشکیل می‌دهد؛ بنابراین محیط، متشکل است از مجموعه سلسله‌مراتبی از قرارگاه‌های رفتاری که در پیوند با هم نظام‌های فعالیت را به وجود می‌آورند. از آنجا که نظام‌های فعالیت بازتاب انگیزش‌ها، نگرش‌ها، دانش و تصورات مردم نسبت به جهان در محدوده منافع، شایستگی‌ها و هنجارهای فرهنگی آن‌ها است (Porteous, 1977). از این‌رو نظام فعالیت‌های رایج و شرایط فرهنگی حاکم بر قرارگاه، روی نحوه وقوع رفتار در محیط اثرگذار هستند (لاوسون، ۱۳۹۴: ۲۴-۳۰). در نتیجه می‌توان بیان کرد که قرارگاه در برگیرنده فضا، انسان و اجتماع انسانی است و قرارگاه رفتاری به نحوه وقوع فعالیت‌های انسان در قرارگاه اطلاق می‌شود. بنا بر عقیده بارکر قرارگاه رفتاری ترکیبی پایدار از فعالیت و مکان می‌باشد که اجزای آن عبارت‌اند از: فعالیتی قابل تکرار یا الگوی جاری رفتار، طرح خاصی از محیط، رابطه‌ای سازگار میان رفتار دائمی و ظرف کالبدی که در دوره زمانی خاصی شکل می‌گیرد (Barker, 1968).

مناسب، مسیر مطالعه پژوهشگران علوم رفتاری را شکل داده است.

در جهت شناخت و پیش‌بینی رفتار، می‌توان بیان کرد که "هرگاه بتوانیم زندگی درونی، امیال، نیازها و ارزش‌های انسان را به تفکیک، ترتیب و با شناخت اثرگذاری متقابل آن‌ها بر یکدیگر تشخیص دهیم، خواهیم توانست رفتار انسان را به‌درستی پیش‌بینی کنیم" (مرتضوی، ۱۳۸۰: ۷۹). بر این مبنا بخش وسیعی از رفتار تحت‌تأثیر شرایط فردی انسان می‌باشد؛ ولیکن محیط اجتماعی نیز بر رفتار انسان اثرگذار است. در واقع "فرهنگ، اجتماع، زمان و فضا بر بروز رفتارها اثر می‌گذارند. اجتماع از طریق تعریف حریم‌ها، دستگاه ارزشی و هنجارهای خود و توقعاتش رفتارها را تحت‌تأثیر قرار می‌دهد. هر اجتماعی الگوهای رفتاری خاص خود را می‌طلبد. همچنین زمان در مقاطع کوتاه‌مدت یا درازمدت بر تغییر رفتار انسان مؤثر است. فضا را نمی‌توان صرفاً برای یک مقطع زمانی خاص طراحی کرد. اما فضا می‌تواند رفتارها را از طریق القای یا حذف آن‌ها کنترل کند." به نحوی که انسان‌ها و رفتارهایشان قادر است حتی فضا را دگرگون نماید" (پاکزاد، ۱۳۹۴: ۵۷).

در نتیجه علاوه بر اینکه رفتارهای فردی و اجتماعی بر محیط اثرگذار هستند، برخی از محیط‌ها نیز رفتار خاص خود را طلب می‌کنند. به دلیل تنوع و پیچیدگی توانایی‌های انسان و زندگی اجتماعی او و محرک‌های اثرگذار محیطی بر رفتار، در مواقعی مرز بین این سه حوزه غیرقابل تشخیص است. از این‌رو محققین با رویکردهای متنوعی قرارگاه رفتاری را بررسی نموده و در راستای یافتن مؤلفه‌های ارتقادهنده استطاعت قرارگاه در جهت بهبود رفتار انسان تلاش نموده‌اند.

## ۵-۱. قرارگاه رفتاری

قرارگاه رفتاری را می‌توان ترکیبی پایدار از رفتارهای قابل تکرار در محیط معرفی کرد. بنا بر عقیده بارکر قرارگاه رفتاری،

## ۲-۵. قدرت قرارگاه رفتاری

قرارگاه رفتاری بر شکل‌گیری رفتار را ناشی از ویژگی‌هایی می‌داند که در جدول (۳) به بررسی آن‌ها پرداخته شده است.

قرارگاه رفتاری طبق نگرش بارکر تأثیر تعیین‌کننده‌ای بر شکل‌گیری رفتار انسان دارد. در این راستا اسکات (۲۰۰۵) قدرت

جدول ۳: قدرت قرارگاه رفتاری (مأخذ - نگارندگان)

قدرت قرارگاه رفتاری از نظر اسکات (۲۰۰۵)	
مفاهیم	شاخصه
<ul style="list-style-type: none"> <li>- قرارگاه رفتاری پدیده‌ای ابژکتیو (بیرون از ذهن انسان) بوده و ورود به آن به انتخاب فرد است.</li> <li>- قرارگاه رفتاری به لحاظ مختصات زمانی، فضایی غیروابسته به فرد و خارج از او است.</li> <li>- نقش افراد درون قرارگاه بر اساس ویژگی شخصی آن‌ها نبوده و مؤلفه‌ای از قرارگاه رفتاری است.</li> </ul>	طبیعت فرابخشی
<ul style="list-style-type: none"> <li>- میان مؤلفه‌های قرارگاه (ظرف کالبدی و الگوی رفتاری) وابستگی و درهم‌تنیدگی جریان دارد.</li> <li>- انسجام درونی قرارگاه؛ وابستگی درون یک قرارگاه بسیار بیشتر از وابستگی میان قرارگاه‌ها است.</li> </ul>	سینومورف - هم‌ساختی
<ul style="list-style-type: none"> <li>- قرارگاه رفتاری پیوسته خود را متناسب با هدفی مشخص تنظیم و اختلال‌ها را برطرف می‌کند.</li> <li>- عناصر قرارگاه رفتاری در راستای رسیدن به اهداف و طبق برنامه‌های مشخص عمل می‌کند.</li> <li>- داشتن برنامه مشابه میان قرارگاه‌های رفتاری، نشانه تعلق آن‌ها به یک‌گونه یا الگویی پایه است.</li> </ul>	خودتنظیم‌گری
از یک سو هر فرد درون قرارگاه رفتاری پاسخ‌دهنده به پیام‌ها و علائم دریافتی از محیط است و از سوی دیگر به‌عنوان فرستنده پیام و یا مؤلفه‌ای از مؤلفه‌های قرارگاه رفتاری محسوب می‌شود.	نقش‌دهندگی

## ۳-۵. نظریات منتج از قرارگاه رفتاری

دو نظریه مهم در راستای تأثیر محیط بر رفتار انسان، از منظر قرارگاه رفتاری مطرح شده است. این دو نظریه «استطاعت و قابلیت محیط» و «کیفیت دعوت‌کنندگی محیط» می‌باشند که می‌توانند سبب فهم عمیق‌تر انسان از رابطه میان محیط کالبدی و رفتار انسان شده و بنیان کار طراحان محیطی را شامل شوند. در جدول (۴) این نظریات بررسی شده است.

بررسی ارتباط میان رفتار و کالبد محیط، بیانگر وحدت درونی و درهم‌تنیدگی میان آن‌ها است. در واقع رفتار و ظرف کالبدی دو جزء هستند که در یک‌زمان و مکان، به هم پیوند می‌خورند. تجانس و سازگاری میان الگوی رفتاری و ظرف کالبدی ممکن است باگذشت زمان و به سبب تغییر و دگرگونی، در منابع شکل‌دهنده آن دستخوش تغییراتی شود. از این‌رو زمانی که تنش و اختلاف میان رفتار و محیط به سطح عدم سازگاری میان آن دو برسد، باید انسان رفتار خود را با توجه به استطاعت محیط هماهنگ سازد و یا کالبد برای بروز رفتار مناسب تغییراتی را در جهت رسیدن به سازگاری داشته باشد و گرنه وضعیت تنش شدیدتر خواهد شد (لنگ، ۱۳۹۵: ۱۸۶). در این راستا بارکر (۱۹۶۸) عوامل مؤثر بر ایجاد هم‌ساختی میان رفتار و ظرف کالبدی را نیروهای فیزیکی و کالبدی، نیروهای اجتماعی، فرایندهای فیزیولوژیکی، ادراک سیمایی، یادگیری، انتخاب توسط اشخاص، انتخاب توسط قرارگاه و تأثیر رفتار بر ظرف کالبدی معرفی نموده است.

جدول (۴): نظریات منتج از قرارگاه رفتاری (مأخذ - نگارندگان)

بررسی نظریات منتج از قرارگاه رفتاری			
نظریه	معرفی نظریه	طرح روان‌شناسانه	رویکرد روان‌شناسانه
قابلیت محیط	- Affordance به معنی قابلیت بوده و بر اساس رابطه انسان و محیط شکل می‌گیرد (گیسون، ۱۹۸۶: ۱۲۷). - قابلیت‌های مادی و غیرمادی قابل استفاده برای فرد یا گروه خاص (همان). - پیکره‌بندی مکان برای فعالیت مشخص (لنگ، ۱۳۹۵: ۹۲) - قابلیت را لویی کان «مکانات» و براون «صلاحیت» می‌نامد.	طراحی قابلیت‌محور	بررسی ارتباط میان کاربر، کارکرد، فرم و محیط (Maier, 2009)
			راهکارهای ارتقای قابلیت محیط (Pols, 2012)
دعوت‌کنندگی محیط	- کافکا (۱۹۲۵) اشیای کیفیتی درخواست‌کننده و دعوت‌کننده دارند که لوین آن را قدر شیء می‌نامد. - قدر شیء به واسطه تأمین نیاز انسانی است (لنگ، ۱۳۹۵: ۹۳). - تغییر قدر شیء با تغییر نیاز انسان همراه است (همان). - قابلیت‌های محیطی و معانی اثرگذار آن زمینه‌ساز شکل‌گیری نحوه دعوت‌کنندگی در محیط است (همان).	طراحی چندصدایی	شناخت و دسته‌بندی محیط در جهت پیش‌بینی رفتار
			ساماندهی و ایجاد ارتباط میان دیاگرام‌های عملکردی و فعالیتی محیط

دریافت می‌کند و کیفیت خاصی از محیط را نشان می‌دهد" (ورنون، ۱۳۶۳، ۳۰). در واقع هرچه اطلاعات دریافت شده با دقت و وسعت بیشتری کسب شود، ادراک انسان را نسبت به محیط ارتقا خواهد داد.

"در جریان فرایند ادراک، اطلاعات حسی دریافت، دسته‌بندی، یکپارچه‌سازی و معنابخشی شده و سپس ذخیره می‌شود" (پاکزاد و بزرگ، ۱۳۹۴، ۱۵۲). این تجزیه و تحلیل بر اساس داده‌های گیرنده‌های درونی و حسی به مغز منتقل می‌شود (مرتضوی، ۱۳۸۰، ۶۶). فرد در این مرحله کماکان ارتباط و تعامل خود را با محیط حفظ می‌نماید (پاکزاد و بزرگ، ۱۳۹۴، ۱۵۳).

دریافت‌های حسی و ادراکی زمینه‌ساز شکل‌گیری شناخت انسان از محیط می‌شود. این داده‌ها در مکانیزمی درونی دسته‌بندی و ذخیره می‌شود (مرتضوی، ۱۳۸۰، ۶۶). البته در این فرایند

با بررسی این نظریات می‌توان بیان کرد که قابلیت‌های محیط بر مؤلفه‌های شکل‌گیری رفتار در سه حوزه فردی، اجتماعی و محیطی اثرگذار است. از این رو با شناسایی این عوامل و بهبود آن‌ها می‌توان سبب ارتقای استطاعت قرارگاه رفتاری شد.

#### ۴-۵. اثرگذاری رفتار فردی بر قرارگاه رفتاری

در ارتباط با بررسی رفتار فردی، نخستین گام برقراری ارتباط حسی با محیط می‌باشد. "تأثیر محرک‌های بیرونی و محیطی که با کنش اعضاء و دریافت‌کننده‌های حسی همراه است، با انتقال پیام به سیستم اعصاب مرکزی به وقوع می‌پیوندد" (ایروانی و خداپناهی، ۱۳۹۵، ۲۱). در ارتباط با شناخت اعضاء حسی، پژوهش‌هایی از طریق علم سایکوفیزیک<sup>۱</sup> توسط فیشر<sup>۲</sup> و وبر<sup>۳</sup> صورت گرفته است. "هر عضو حسی اطلاعات مختلفی را از جهان

<sup>3</sup> Maximilian Karl Emil Weber

<sup>1</sup> psychophysics

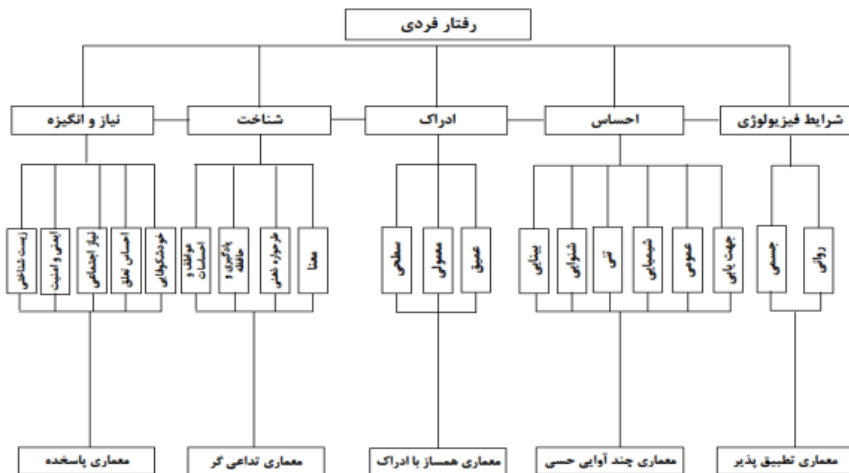
<sup>2</sup> Walter Fisher



با محیط به‌وسیله طرح‌واره‌های ذهنی و تجربیات فرد صورت می‌پذیرد و تحت‌تأثیر اطلاعات کسب شده، تعدیل شده و آن را جهت می‌دهد (همان، ۱۰۷). در انتهای فرایند شناخت، معانی از محیط کسب می‌شود، فرد درک می‌کند که چه فعالیت و رفتاری را می‌تواند متناسب با معنای محیط انجام دهد (کانتز، ۱۳۹۳، ۱۹۴). لازم به ذکر است که شرایط جنسیتی، سنی و به‌طور کلی تمامی عواملی که بر توانایی جسمی و روانی فرد اثرگذار هستند، سه فرایند حسی، ادراکی و شناختی را تحت‌الشعاع قرار می‌دهند (شاه‌چراغی و بندر آباد، ۱۳۹۵، ۵۴). البته از آنجا که هر محیط رفتاری می‌بایستی بر اساس تأمین نیاز و انگیزش استفاده-کنندگان سازماندهی شود. در نتیجه هدف معماری پاسخ‌ده، تأمین بهینه دامنه وسیع‌تری از نیازهای انسان می‌باشد (مرتضوی، ۱۳۸۰، ۲). در نمودار (۱) مؤلفه‌های مؤثر بر شکل‌گیری رفتار فردی ارائه شده است.

ضرورت ارتباط فرد با محیط نسبت به دو مرحله قبل کمتر دیده می‌شود؛ ولیکن هرچه این تعامل وسیع‌تر و دقیق‌تر انجام شود، شناخت مفیدتری را نسبت به محیط در فرد حاصل خواهد کرد. به‌علاوه باید توجه داشت عوامل اثرگذاری چون عواطف، یادگیری و حافظه، طرح‌واره‌های ذهنی و معانی محیط در فرایند شناخت اثرگذار هستند. "عواطف و احساسات نسبت به محیط، بیانگر مجموعه علائق و ارزش‌های موجود در محیط است که برای فرد حائز اهمیت است. در واقع انسان ظرفیت بالایی در جهت تطبیق فعالیت‌های خود با محیط‌های ساخته شده و یادگیری ارزش‌ها و ایجاد علائق نوین را دارد" (لنگ، ۱۳۹۵: ۱۰۶). از این‌رو رفتارگرایی چون اسکینر<sup>۱</sup> (۱۹۵۳) یادگیری، یادآوری و تعمیم را از فرایندهای اصلی تطبیق‌پذیری انسان با محیط دانسته و عقیده دارد که با یافتن پاسخ جدید، تغییر دائمی در رفتار انسان روی خواهد داد. همچنین بنا بر نگرش اولریخ نیسر<sup>۲</sup> (۱۹۷۷) یکی از راهکارهای یادگیری و انجام رفتار متناسب

## ۵-۵. اثرگذاری رفتار اجتماعی بر قرارگاه رفتاری



نمودار (۱): مؤلفه‌های مؤثر بر شکل‌گیری رفتار فردی (مأخذ: نگارندگان)

<sup>2</sup> Ulric Neisser

<sup>1</sup> B. F. Skinner

و سرزمینی را شکل می‌دهد. در واقع فرهنگ یک نظام بوم-شناختی، پیچیده و پویایی از مردم است که دارای شالوده‌های مشخص است. اما در ارتباطات و کنش‌های اجتماعی دستخوش دگرگونی شده و به صورت رفتار افراد جامعه در زندگی روزمره آن‌ها نمود، پیدا می‌کند (لال، ۱۳۷۹، ۱۰۳). بر این مبنا متغیرهای بسیاری بر شکل‌گیری الگوهای رفتار اجتماعی مؤثر هستند، در جدول (۵) به بررسی این عوامل پرداخته شده است.

رفتار اجتماعی مجموعه احساسات، واکنش‌ها و اندیشه‌های آدمی در فرایند اجتماعی است. از آنجاکه رفتار اجتماعی برخاسته از مجموعه باورها و رفتارهای صحیح و غیرصحیح فرد در کنش‌های اجتماعی است و بر اساس شرایط محیطی او در جامعه شکل می‌گیرد. از این رو شاهد تنوع رفتار در یک موقعیت مشابه از سوی افراد مختلف در جامعه هستیم (اتکینسون، ۱۳۸۴).

در این راستا ریموند ویلیامز بیان می‌کند که "فرهنگ، شیوه ویژه‌ای از زندگی است که ارزش‌ها، سنت‌ها، باورها، اهداف مادی

جدول (۵): عوامل مؤثر بر شکل‌گیری رفتار اجتماعی (مأخذ: نگارندگان)

عوامل اثرگذار		تعاریف	
فردی	متکی به عوامل داخلی - زیست‌شناختی	اثرگذاری شرایط جسمی، ژنتیکی، ادراکی افراد، تصاویر ذهنی و...	
	متکی به عوامل خارجی - مدنیت‌گرایی	هر فرد بر اساس ویژگی‌های فردی تمایل به زندگی اجتماعی دارد.	
	متکی به عوامل خارجی - ادراک محیطی	تمایل به رفع نیازهای انسانی و ایجاد حس امنیت در محیط	
اجتماعی	شناخت فرد از اجتماع	آداب و رسوم	
	گروه‌های اجتماعی مرجع	خانواده و اطرافیان	
	فرهنگ و جامعه کل	آموزش و پرورش	الگوپذیری از اطرافیان و عمل به آن در زندگی
		آموزه‌های دینی	آموزش راه‌روسم زندگی اجتماعی به افراد
		تضعیف واقعیت، اندام‌های ادراکی و تجربیات زیسته	دین معیار رفتار فردی، اجتماعی و جهان‌بینی
		عقایدی پویا، هدف بخشی به عملکرد اجتماعی	فناوری
		پیوند بُعد فردی با اجتماعی و ابزاری برای انتقال فرهنگ	ایدئولوژی
رسانه			
شناخت متغیرهای محیطی	اثرگذاری شرایط زیست‌بوم از جمله جغرافیایی، اقلیمی، سبک زندگی و... بر اجتماع		

در شکل‌گیری تعاملات، بررسی این فرایندها بیش از پیش مورد توجه قرار گرفته است. ضرورت توجه به این امر، زمینه‌ساز شکل‌گیری علم پروکسمیک<sup>۱</sup> (هم‌جواری در فضا و مکان) را به همراه داشت. مطالعه در مورد شیوه استفاده انسان از محیط به صورت فردی و

این عوامل درونیات رفتار اجتماعی را شکل داده که بر فرایند برقراری تعاملات اجتماعی اثرگذار می‌باشند. در بررسی فرایند تعاملات اجتماعی بالاخص در دوران کنونی که با ایجاد تغییرات گسترده در مفهوم شهر و شهرنشینی و با افزایش جمعیت شهرها همراه بوده است، همچنین میزان اثرگذاری وسایل ارتباط جمعی

<sup>1</sup> Proxemics

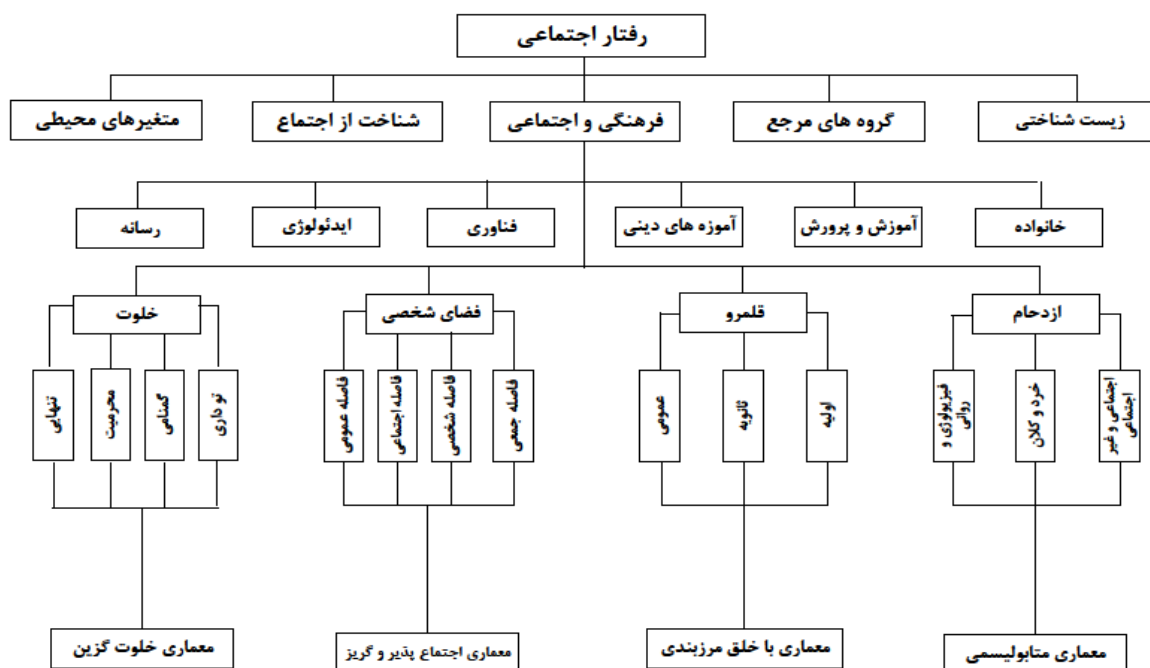
داشت (مرتضوی، ۱۳۸۰، ۶۳). قلمرو و رفتار قلمروپایی از آن جهت که زمینه‌ساز شکل‌گیری فضای شخصی و خلوت می‌شود، حائز اهمیت است. آلتمن (۱۹۷۵) در تعریف قلمرو بیان می‌کند که کنترل مستمر برای تنظیم حریم بین خود و دیگران که با شخصی‌سازی یا نشانه‌گذاری یک مکان یا یک شی و تعلق آن به یک فرد یا یک گروه منجر می‌شود، قلمرو گویند. در نتیجه رفتار قلمروپایی نشئت گرفته از مجموعه ادراکاتی است که یک فرد یا گروه بر اساس حس مالکیتی که نسبت به فضای کالبدی دارند، در قالب رفتار از خود بروز می‌دهند. طبق نظریه آلتمن قلمرو به سه دسته قلمرو اولیه، ثانویه و عمومی تقسیم‌بندی می‌شود. در دسته‌بندی صورت‌گرفته مواردی چون وجود مکان یا محدوده فیزیکی، نیاز و انگیزه ایجاد قلمرو، مالکیت مکان یا محدوده، شیوه شخصی‌سازی، تعلق قلمرو به فرد یا گروهی خاص، تغییر اندازه قلمرو بر حسب زمان، مکان و کیفیت بازدارندگی قلمرو اثرگذار هستند (آلتمن، ۱۳۹۵، ۱۳۰).

اجتماعی، نخستین بار به وسیله ادوارد توئیچل هال<sup>۱</sup> (۱۹۱۴) پیشنهاد گردید که در ادامه توسط آبروین آلتمن<sup>۲</sup> (۱۹۷۵) شرح و بسط داده شد. آلتمن با نگرش روان‌شناختی- اجتماعی چهار مفهوم خلوت، فضای شخصی، قلمرو و ازدحام را اثرگذار بر شکل‌گیری رفتارهای فردی و اجتماعی انسان در ارتباط با محیط معرفی نمود.

ماهیت ازدحام در مقابل سه پارامتر قلمرو، فضای شخصی و خلوت بوده که با افزایش ازدحام در معرض خطر قرار می‌گیرند. لنگ ازدحام را دریافت بیش از حد محرک‌های وارده از منابع اجتماعی در محیط تعریف کرده است. ازدحام با احساس عدم کنترل بر محیط همراه است و تحت‌تأثیر ادراک فرد از میزان کنترلی است که دیگران بر مزاحمت‌های خود دارند (لنگ، ۱۳۹۵، ۱۶۷). هرچه میزان اثرگذاری محرک‌ها گسترده‌تر و در بازه زمانی وسیع‌تری به وقوع بپیوندد، اثرات مخرب‌تری بر انسان خواهد

<sup>2</sup> Irwin Altman

<sup>1</sup> Edward Twitchell Hall



"خلوت، احساسی است که فرد به دیگران داشته و دور و جدا نگه داشتن آن‌ها از چیزهایی است که برای انسان مهم می‌باشد" (Westin, 1970). این گروه بیشتر بر شخصیت کناره-جویی انسان در روابط اجتماعی توجه دارند. ولیکن جمعی دیگر از اندیشمندان علاوه بر دوری و نزدیکی فرد با دیگران به آزادی انتخاب تأکید دارند. به عنوان نمونه راپاپورت (۱۹۷۲) عقیده دارد که خلوت توانایی نظارت بر تعامل، در اختیار داشتن حق انتخاب و تمهیدات لازم در جهت جلوگیری از تعاملات ناخواسته و دستیابی به روابط مطلوب است. البته می‌بایستی توجه داشت خلوت‌گزینی نباید به گوشه‌گیری و انزوا منجر شود

فضای شخصی از آنجاکه زمینه‌ساز شکل‌گیری خلوت می‌شود، حائز اهمیت است. فضای شخصی محدوده‌ای غیرقابل رؤیت، در اطراف فرد است که مزاحمی به آن راه ندارد. در واقع مردم دوست دارند به اندازه‌ای از هم فاصله داشته باشند که گرما و دوستی همدیگر را احساس کنند و همچنین یکدیگر را آزاده نسازند (لنگ، ۱۳۹۵، ۱۶۷). خلوت‌گزینی، سازوکار مدیریت بر حس ازدحام، تعیین قلمرو و حفاظت از فضای شخصی در افراد است. آلتمن فضای شخصی را منشأ و سازوکار دستیابی به خلوت مطلوب قلمداد می‌کند (همان، ۱۶۵). مفهوم خلوت در علوم مختلف و با معانی متفاوتی به کار رفته است. به عنوان نمونه

(Schwartz, 1968). در نمودار (۲) عوامل مؤثر بر شکل-گیری رفتار اجتماعی ارائه شده است.

## ۵-۶. اثرگذاری رفتار محیطی بر قرارگاه رفتاری

روان‌شناسان معتقدند که بروز احساسات درونی به صورت رفتار در محیط علاوه بر اینکه تابع شرایط فردی و اجتماعی انسان می‌باشد، به میزان قابل توجهی تحت تأثیر محیط کالبدی زندگی انسان می‌باشد. در این راستا پژوهش‌گران، "روان‌شناسی محیطی را زیر مجموعه‌ای از علوم رفتاری معرفی می‌کنند" (مطلبی، ۱۳۸۰، ۱). در این دانش به بررسی تعاملات میان انسان و محیط پرداخته می‌شود تا تناسب بهتری میان آن‌ها ایجاد کند (گیفورد، ۱۹۹۷، ۱۷). علوم رفتار محیطی بر اساس نظریه مازلو<sup>۱</sup> (۱۹۴۳) به تأثیر عوامل محیطی بر رفتار انسان تأکید دارد که توسط گیبسون<sup>۲</sup> با عنوان قابلیت محیط مطرح شده است (لنگ، ۱۳۹۵، ۹۱). به سبب اینکه انسان در طول حیات خود دائماً در حال تغییر است، از این رو دلیل ایجاد تغییرات محیطی، پاسخگویی مناسب محیط‌های ساخته شده، در جهت تأمین مقاصد انسانی است (همان، ۹۳). در نتیجه چگونگی تعامل انسان با محیط کالبدی به تعداد فرصت‌ها و کیفیت‌های موجود در محیط بستگی دارد (مطلبی، ۱۳۸۰، ۶۰). در این راستا محققان قابلیت‌های محیطی مؤثر بر رفتار را بر اساس داده‌های فیزیکی، داده‌های نمادین، شرایط معماری و جو محیط تقسیم‌بندی نموده‌اند (مرتضوی، ۱۳۸۰، ۳۲-۳۵).

ارتباط میان انسان با محیط از طریق داده‌های فیزیکی محیطی سبب شده است، طراحان بهبود دریافت‌های حسی از طریق اجزای تشکیل دهنده محیط چون نور، رنگ، صدا، هوا و ماده را

بادقت بیشتری مورد بررسی قرار دهند. به عنوان نمونه هسچونگ<sup>۳</sup> (۱۹۷۹) نور را عامل اصلی در برداشت بصری، ادراکی، شناختی و همچنین بروز رفتار در محیط معرفی می‌کند. پرتز (۱۹۷۶) شکل‌گیری قرارگاه رفتاری را منوط به اختلاف اندک رنگ در محیط دانسته و گیبسون (۱۹۶۶) شکل‌گیری قرارگاه را تحت تأثیر شدت، کنترل و درک منبع صوت در محیط می‌داند. همچنین به زعم هال محیط متأثر از هوا بوده و جریان هوا بر فرایند مکان‌یابی در محیط اثرگذار است (هال، ۱۳۹۲، ۷۰). در نهایت باشلار<sup>۴</sup> (۱۹۹۹) معتقد است ماده ناخودآگاه فرم و بیانگر احساسات بوده و عاملی برای جان بخشیدن به نور، رنگ، صدا و هوا می‌باشد. اثرگذاری عوامل محیطی بر ادراکات و شناخت انسان سبب بروز برداشت‌های متفاوتی می‌شود. درک معانی و نمادهای محیط، احساس تعلق فرد را به یک گروه اجتماعی و مکان خاص افزایش می‌دهد (Cooper, 1976). این معانی با توجه به میزان ادراک، شناخت ذهنی مشاهده‌گر و همچنین میزان اثرگذاری موضوع بر انسان شکل می‌گیرد (Hershberge, 1970). از منظر گیبسون (۱۹۷۹) معانی محیط دارای سطوح ایستا، سودمندی، ابزاری، عاطفی و نمادین می‌باشد.

در ارتباط با شرایط معماری محیط، ملاک ارزیابی لذتی است که انسان با توجه به کیفیت ساختاری و شرایط موجود در آن دریافت می‌کند. طبق دسته‌بندی هال ساختار فضا به سه نوع سیمای ثابت، نیمه‌ثابت و بی‌شکل تقسیم می‌شود (لنگ، ۱۳۹۵، ۱۳۴).

<sup>3</sup> Lisa Heschong

<sup>4</sup> Gaston Bachelard

<sup>1</sup> Abraham Maslow

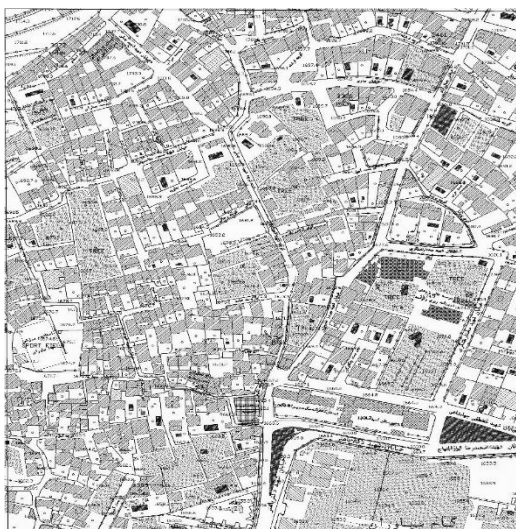
<sup>2</sup> James. J Gibson

منطقه یک تهران یا شمیرانات با توجه به تقسیمات شهری مصوب شده در شورای شهر، در حال حاضر دارای ۹ ناحیه و ۳۳ محله می‌باشد که نیاوران در ناحیه چهار آن واقع شده است. این ناحیه از غرب با جماران، از شرق با کاشانک، از شمال به جمال آباد و از جنوب با خیابان نیاوران هم مرز بوده و در دامنه‌های جنوبی رشته‌کوه البرز قرار دارد. بر اساس مطالعات صورت‌گرفته در سال ۱۳۸۵ شمسی نیاوران با وسعت ۱۸۷ هکتار از جمعیت ۱۳۴۳۹ نفر برخوردار است که مبتنی بر پیش‌بینی‌های صورت‌گرفته در حال حاضر جمعیت آن حدود سه برابر افزایش یافته است (پاسبان‌حضرت و همکاران، ۱۳۸۶، ۵). در تصویر (۱) محدوده مورد بررسی ارائه شده است.

در مجموع هرچه ساختار معماری انتقال‌دهنده حس حیات بیشتری در محیط باشد، دارای ساختاری پویاتر خواهد بود.

در واقع نخستین گام انسان در برقراری ارتباط با محیط بر اساس احساس و جوی است که از محیط دریافت می‌کند (ایروانی و خداینه‌ای، ۱۳۹۵، ۲۱). از آن جهت که داده‌های فیزیکی، نمادین و شرایط معماری محیط توسط اعضای حسی و رشته‌های عصبی دریافت شده و به مغز منتقل می‌شود. بنابراین احساس و جو موجود در محیط پایه ادراک و شناخت انسان شده و به سبب آن رفتار از انسان سر می‌زند " (شاه‌چراغی و بندر آباد، ۱۳۹۵، ۱۴۳). در نمودار (۳) عوامل مؤثر بر شکل‌گیری رفتار محیطی ارائه شده است

## ۶. محدوده مورد مطالعه



تصویر (۱): نقشه محدوده مورد بررسی در ناحیه نیاوران (مأخذ: شهرداری منطقه یک)

نیاوران از دیرباز به‌عنوان عرصه‌ای کالبدی و اجتماعی در شهر تهران مطرح بوده و نقش به‌سزایی در حیات آن ایفا نموده است. ساختمان‌ها صورت‌گرفته در راستای رفع نیاز ساکنین با ارائه امکانات اولیه مورد نیاز از طریق احداث بازارچه، گرمابه، مسجد و مدرسه گام برداشته و کالبدهای شاخص ایجاد شده پیرامون آن، گواه بر نقش پررنگ این محله می‌باشد. نیاوران در سیر دوران شکل‌گیری و تحولات

است. شبکه راه‌های ارتباطی محله نیاوران به صورت غیرهندسی بوده و از سلسله مراتب کاربردی برخوردار است. در مجموع با توجه به دانش روان‌شناسی محیط و الگوهای مناسب شهرسازی با بستر نیاوران می‌توان در راستای رسیدن به قرارگاه رفتاری مناسب اقدام بررسی تحولات صورت گرفته در محله نیاوران، می‌توان بیان کرد که کرد. لذا بررسی شرایط موجود و دقت در پیشینه تاریخی محله از سازماندهی محله از طریق شناسایی عوامل تشکیل دهنده استخوان- منظر انسانی و محیطی می‌تواند در جهت رسیدن به اهداف مدنظر بندی آن و خلق فضاهایی نوین می‌تواند عاملی در جهت بهبود کارگشا باشد. در جدول (۶) نقاط شاخص محله نیاوران ارائه شده است. الگوی‌های رفتاری رایج در محله باشد. در این راستا با بهره‌گیری از

جدول (۶): بررسی نقاط شاخص محله نیاوران

بررسی نقاط شاخص در محدوده محله نیاوران (مأخذ- نگارندگان)		
نقاط شاخص	بررسی نقاط شاخص	تصاویر نقاط شاخص
مرکز محله نیاوران	میدان کوچکی که درخت توت کهنسال در آن واقع است. شامل کاربری‌های متعددی چون نانوايي، سوپرمارکت، کبابی، میوه فروشی، لبنیات و... است که عموماً فرسوده‌اند. در ضلع غربی میدان بنای دو طبقه ایوان‌داری است که شمایل بناهای قدیمی را دارد.	
تکیه نیاوران	از مهم‌ترین عناصر کالبدی محله که وجه فرامحلی دارد و در آن مراسم مذهبی برگزار می‌شود. این بنا متعلق به دوران قاجار است. آخرین مرمت در سال ۱۳۷۰ شمسی و با اضافه شدن سقف شیروانی حلبی و سبز رنگی در آن روی داده است. چند خرده فروشی متصل به تکیه، در جهت رسیدگی به امورات تکیه وقف شده است.	
باغات محصور	باغات محصور در داخل محله از عناصر هویت دهنده محله می‌باشند. این باغ‌ها معمولاً متعلق به افرادی است که بعد از انقلاب از کشور خارج شده‌اند و به نفع دولت مصادره شده و حصاری به دور آن‌ها احداث شده است.	
باغ حکیم الملک	این باغ متعلق به یکی از نامداران قدیم محله است که در حال حاضر تحت نظارت مؤسسه عالی آموزش و پژوهش مدیریت و برنامه‌ریزی کشور وابسته به نهاد ریاست جمهوری است. دیوار مجموعه طول زیادی از جداره شرقی محله را به خود اختصاص داده است.	
مدارس حکیم و حکمت	شامل دو مقطع ابتدایی و راهنمایی است و جداره نفوذ ناپذیر آن سطح وسیعی از محدوده پیرامون مرکز محله را اشغال کرده است. همچنین در انتهای شرقی آن استخر سرپوشیده‌ای قرار دارد.	

	<p>کالبد بنا قدمت زیادی ندارد و مشابه منازل مسکونی موجود در بافت است. اما پیشینه مکانی مسجد به ۴۰۰ سال پیش باز می‌گردند. کوچه مسجد از معابر اصلی این منطقه محسوب می‌شود.</p>	<p><b>مسجد جامع نیاوران</b></p>
	<p>دو معبر شمالی- جنوبی از معابر مهم این محله است که از مرکز محله تا انتهای محله کشیده شده است. در سمت راست این دو معبر بافت جدید مسکونی و در سمت چپ آن بافت فرسوده محله واقع شده است.</p>	<p><b>معبر شمالی مرکز محله</b></p>
	<p>دروازه ورودی از سمت میدان نیاوران با شیب زیادی به سمت محله وارد می‌شود. در جداره غربی باغات طیب‌زاده و علم الدوله و در سمت شرقی آن مجموعه کاخ‌های نیاوران واقع است.</p>	<p><b>ورودی محله</b></p>
	<p>بنای آپارتمانی بلند در سمت شرقی مرکز محله قرار دارد. در این مکان جلسات محله و شوراها برگزار می‌شود که برگزاری برنامه‌های اوقات فراغت و کلاس‌های آموزشی را در آن برنامه‌ریزی می‌کند.</p>	<p><b>سرای محله</b></p>

## ۷. یافته‌های پژوهش

بر اساس چهارچوب تدوین شده در جهت رهیافت پاسخ به مسئله تحقیق، مؤلفه‌های مؤثر بر رفتار در سه حوزه فردی، اجتماعی و محیطی دسته‌بندی شده است. میزان بهره‌مندی قرارگاه از این مؤلفه‌ها در ایجاد تعادل صمیمی و همذات‌پنداری فرد با محیط و بروز رفتار مؤثر می‌باشد. در واقع رفتار انسان در قرارگاه متأثر از حسی است که فرد به محیط دارد. از دیدگاه روان‌شناسان حس مکان مفهومی ناملموس و غیرعینی است که از پیوند عاطفی انسان با مکان از طریق تجارب محیطی، وابستگی و پیوستگی با محیط ایجاد می‌شود (پرتوی، ۱۳۹۴، ۱۲۲). به تعبیری حس مکان مجموعه همه صورت‌های ذهنی است که به دنبال حضور انسان در مکان و ادراک همه محسوسات، معقولات، تخیلات و توهمات است که در ذهن نقش می‌بندد (نقی‌زاده، ۱۳۹۵، ۴۵).

از این رو همپوشانی مؤلفه‌های هویتی میان انسان و محیط، حس فرد به مکان را افزایش می‌دهد. بر این مبنا حس فرد به مکان متأثر از حوزه‌های اثرگذار بر رفتار فردی، اجتماعی و محیطی است. اگر مجموعه این عوامل در عالی‌ترین شکل ممکن در محیط به وقوع بپیوندد، انسان مراتب مختلفی از حس مکان را تجربه خواهد کرد. بر اساس بررسی‌های انجام شده توسط پژوهشگران سطوح مختلف شکل‌گیری حس مکان در انسان به ترتیب عبارتند از: بی‌مکانی، آگاهی از مکان، تعلق مکان، دلبستگی مکان، وابستگی مکان، مداخله در مکان، فداکاری برای مکان، هویت مکانی، وحدت مکانی و روح مکان می‌باشد (شاه‌چراغی و بندر آباد، ۱۳۹۵، ۲۷۴-۲۷۶). در این راستا در نمودار (۴) مؤلفه‌های اثرگذار بر شکل‌گیری قرارگاه رفتاری در سه حوزه فردی، اجتماعی و محیطی ارائه شده است.

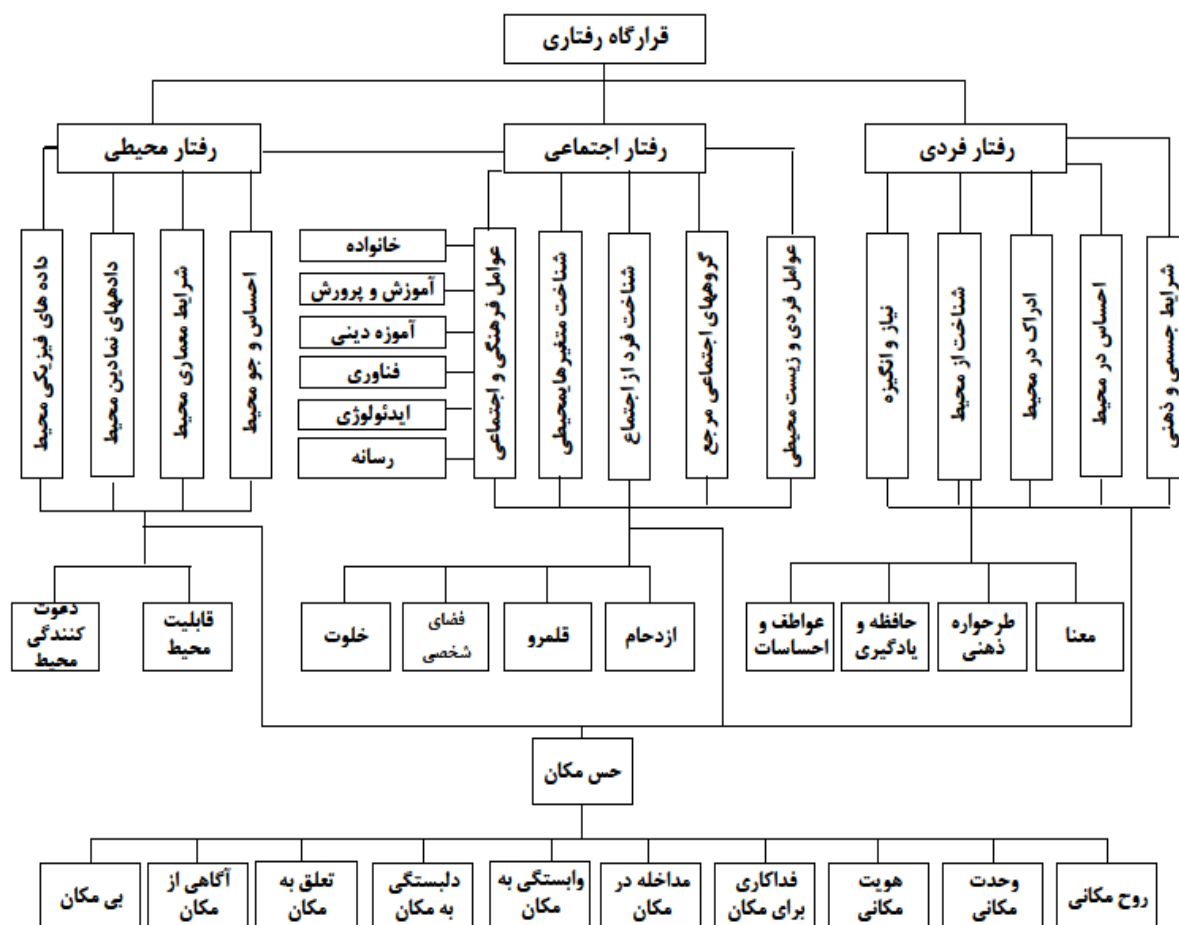


محیط کالبدی به‌عنوان بستری مؤثر در جهت شکل‌گیری رفتار توجه نموده است. بر این مبنا شناخت محدوده کالبدی پژوهش و کاربران آن در جهت پیاده‌سازی مؤلفه‌های ارتقادهنده استطاعت قرارگاه رفتاری حائز اهمیت است. در جدول (۷) راهکارهای روان‌شناسانه در جهت ارتقای استطاعت قرارگاه رفتاری در محله نیاوران ارائه شده است.

تفاوت این پژوهش با نظریات مذکور، نگرش جامع و فراگیر آن با تجمیع دو نگرش سنتی و نوین در جهت شناخت و پیش‌بینی مؤلفه‌های مؤثر بر شکل‌گیری رفتار در هر سه حوزه فردی، اجتماعی و محیطی است. از آن جهت که رفتار انسان از طریق صدور پیام و یا ایجاد ارتباط نسبت به عبور داده‌های محیطی از فضای روانی انسان به وقوع می‌پیوندد. در نتیجه این نوشتار به

جدول (۷): طراحی روان‌شناسانه محله نیاوران (مأخذ- نگارندگان)

طراحی روان‌شناسانه محله نیاوران مبتنی بر ارتقای استطاعت قرارگاه رفتاری				
حوزه اثرگذاری	نقاط شاخص	طرح روان‌شناسانه	چارچوب اثرگذاری	
رفتار فردی	شرایط جسمی و روانی	معابر اصلی شمالی جبللی و شفیعی	بهبود پیاده‌راه‌ها و دسترسی آسان به خدمات برای ساکنین	تفاوت از محیط
		احساس محیط	ارتقای پتانسیل‌های اکولوژیک محله مؤثر بر حواس گوناگون	
	ادراک محیط	تناسب میان ساختار محله با عملکرد ساکنین	ایجاد ارتباطات عملکردی صحیح و قابل شناسایی	
	عواطف و احساسات	مرکز محله، مسجد، تکیه و باغات	ارتقای حیات در محله با برانگیختن عواطف ساکنین	
		ساختار ارگانیک و هویت کهن محله	ایجاد نظم، پیمون‌بندی و جهت‌دهی به سلايق ساکنین	
		مرکز محله، باغ‌ها، تکیه، قنوات، معابر و...	خوانایی محله با توجه به تجربیات زیسته ساکنین	
	معنا	تکیه، مسجد، درخت توت مرکز محله و...	تقویت نشانه‌ها در نقاط مکث و مهم بالاخص مرکز محله	
	نیاز و انگیزه	مرکز محله، مسجد و...	توسعه و خودکفایی در محله	
	ازدحام	تراکم بالا در بافت نوساز و تراکم پایین در بافت فرسوده	ایجاد فضاهای باز عمومی با تخریب حصار باغات	
	رفتار اجتماعی	قلمروپایی	ورودی و مرکز محله، ساختار ارگانیک معابر	
فضای شخصی		سلسله مراتب محلی و دسترسی‌های بن بست	ایجاد فضاهای جمعی و احداث مبلمان‌هایی	
خلوت		افزایش ساخت و ساز	تناسب میان توده و فضا	
رفتار محیطی	قابلیت محیط	بهره‌وری از ویژگی اکولوژیک محله و نقاط شاخص آن	بهبود کالبد، تناسب جمعیت و محیط، تقویت معابر و نشانه‌ها	
			داده‌های فیزیکی	
	دعوت‌کنندگی محیط	معماری	شکل‌دهی محله بر اساس دیاگرام فعالیتی و رفتاری	چندصدایی
	احساس و جو			



نمودار (۴): چارچوب عوامل مؤثر بر شکل‌گیری قرارگاه رفتاری (مأخذ- نگارندگان)

## ۸. نتیجه‌گیری

اطلاعات گردآوری شده را با تحلیل محتوای پیمایشی مورد ارزیابی قرار داده است. در راستای پیاده‌سازی الگوی تدوین شده، با طرح پرسشنامه و انجام مصاحبه با ساکنین محله نیاوران، نیازهای کالبدی و انسانی در راستای ارتقای استطاعت رفتار در محله مورد بررسی و اولویت‌سنجی قرار گرفته است.

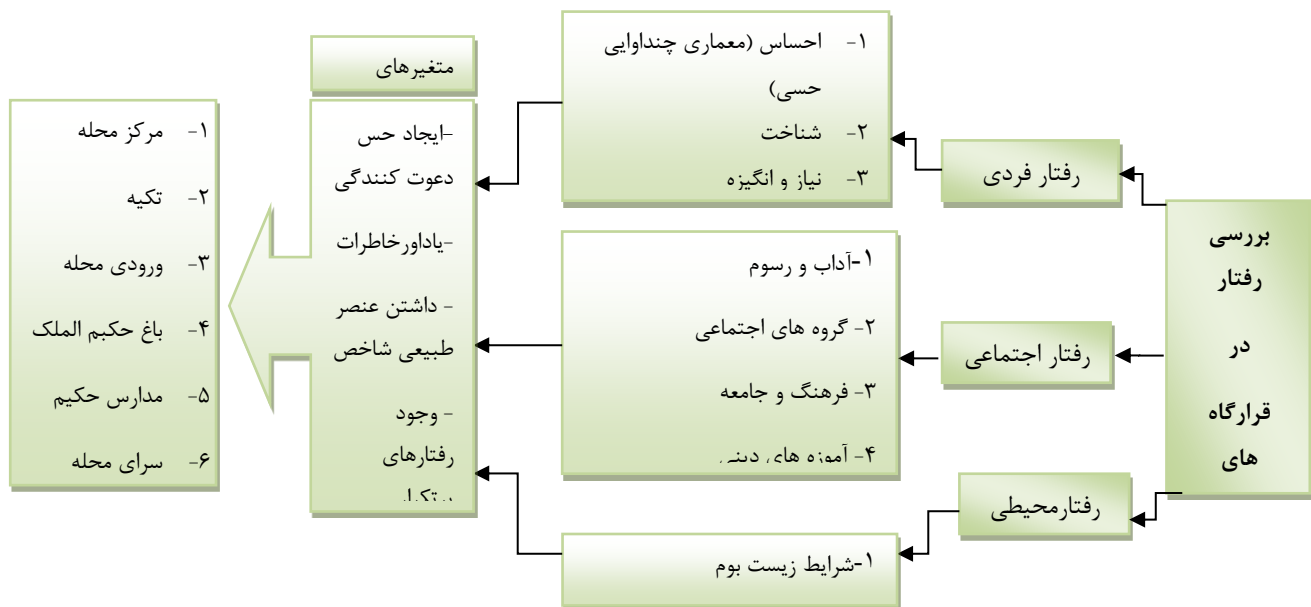
در نتیجه این پژوهش رفتار را به‌عنوان عینی‌ترین و قابل مشاهده‌ترین واکنش انسان در جهت صدور پیام و یا ایجاد ارتباط

این نوشتار با نظر به سیر تطور علوم رفتاری، طی فرآیندی برنامه‌ریزی شده در جهت شناخت و پیش‌بینی رفتار در محیط به تبیین مؤلفه‌های اثرگذار بر ارتقای استطاعت در قرارگاه رفتاری پرداخته و با نگرشی فراگیر و عمومی الگویی را تنظیم نموده است. این پژوهش را می‌توان کاربردی و با رویکردی کیفی به‌شمار آورد که

اولویت شناسایی شدند که شامل تکیه، مرکز محله، ورودی محله، باغ حکیم الملک، مدارس حکیم و سرای محله هستند. کلیه نقاط شاخص ذکر شده در حوزه رفتار فردی، اجتماعی و محیطی تاثیرگذار هستند.

از این رو همپوشانی هرچه بیشتر مؤلفه‌های هویتی میان انسان و محیط، حس فرد را به مکان ارتقا می‌دهد. در واقع حس انسان به مکان متأثر از عوامل و پارامترهای اثرگذار بر رفتار فردی، اجتماعی و محیطی است. اگر مجموعه این عوامل در عالی‌ترین شکل ممکن در محله که عنصر پیونددهنده زندگی فردی و اجتماعی است به وقوع بپیوندد، انسان مراتب والاتری از حس مکان را در محله تجربه خواهد کرد. در نتیجه با ارتقای حس مکان که ناشی از ارتقای استطاعت در قرارگاه رفتاری است، می‌توان رفتارهای متعالی را در محله نیاوران شاهد بود.

فرد با دیگران و محیط، تحت‌تأثیر سه حوزه رفتار فردی، اجتماعی و محیطی مورد ارزیابی قرار داده است. در حوزه رفتار فردی؛ شناسایی فرایند احساس، ادراک و شناخت انسانی به تفکیک، ترتیب و با شناخت اثرگذاری متقابل آن‌ها بر یکدیگر به پیش‌بینی رفتار فردی کمک فراوانی خواهد کرد. به علاوه بروز بخش وسیعی از رفتار تحت‌تأثیر شرایط جسمی و روانی و همچنین نیازهای و انگیزه‌های فردی به وقوع می‌پیوندد. در حوزه رفتار اجتماعی؛ شناخت ویژگی‌های فرهنگی و عوامل مؤثر بر شکل‌گیری آن بر بروز رفتارها اثرگذار هستند. در ارتباط با حوزه رفتار محیطی؛ لازم به ذکر است علاوه بر اینکه رفتارهای فردی و اجتماعی بر محیط اثرگذار هستند، برخی از محیط‌ها بر اساس قابلیت‌های خویش، رفتار خاص خود را طلب می‌کنند؛ سپس با توجه به شناسایی نقاط شاخصی که از تجزیه و تحلیل پرسش‌نامه به دست آمد، نقاطی که قرارگاه‌های رفتاری بودند به ترتیب



نمودار (۵): نمودار توجیهی بررسی رفتار در قرارگاه‌های رفتاری

## منابع

- اتکینسون، ریچارد و همکاران. (۱۳۸۴). زمینه روان‌شناسی هیلگراد. ت: حسین رفیعی. چاپ یازدهم. تهران: ارجمند.
- آلمن، آبروین. (۱۳۹۵). محیط و رفتار اجتماعی. ت: علی زمانیان. چاپ سوم. تهران: دانشگاه شهید بهشتی.
- ایروانی، محمود و خدایپناهی، محمد کریم. (۱۳۹۵). روان‌شناسی احساس و ادراک. چاپ بیستم. تهران: سمت.
- بحرینی، سید حسین. (۱۳۹۲). تحلیل فضاهای شهری. چاپ هشتم. تهران: مؤسسه چاپ و انتشارات دانشگاه تهران.
- یاسبان‌حضرت، غلام‌رضا و همکاران. (۱۳۸۶). طرح تفصیلی منطقه یک شهر تهران. نشریه وزارت مسکن و شهرسازی تهران.
- پاکزاد، جهان‌شاه و بزرگ، حمیده. (۱۳۹۴). الفبای روان‌شناسی محیط برای طراحان. چاپ سوم. تهران: آرمان‌شهر.
- پرتوی، پروین. (۱۳۹۴). پدیدارشناسی مکان. چاپ سوم. تهران: فرهنگستان هنر.
- جلالیان، سارا و دژدار، امید (۱۴۰۱). تحلیل مقایسه‌ای بر رابطه انسان و محیط با تکیه بر الگوهای نوظهور رفتاری در قرارگاه های رفتاری جمعی جدید و قدیم. دو فصلنامه مطالعات بین رشته‌ای در معماری و شهرسازی. تبریز.
- شاه‌چراغی، آزاده و بندر آباد، علی‌رضا. (۱۳۹۵). محاط در محیط. تهران: مؤسسه چاپ و انتشارات دانشگاه تهران.
- کانتر، دیوید. (۱۳۹۳). روان‌شناسی مکان. ت: مریم امیری خواه. تهران: نشر فضا.
- گلرخ، شمین. (۱۳۹۱). قرارگاه رفتاری واحدی پایه برای تحلیل محیط. تهران: آرمان‌شهر.
- گیفورد، رابرت. (۱۳۷۸). ادراک و شناخت محیطی. ت: نسرين دهباشی. نشریه معماری و فرهنگ، (۳-۲): ۲۳-۵.
- لال، جیمز. (۱۳۷۹). رسانه‌ها، ارتباطات، فرهنگ رهیافتی جهانی. ت: مجید نیکو دست. تهران: ایران.
- لاوسون، برایان. (۱۳۹۴). زبان فضا. ت: علیرضا عینی‌فر و فؤاد کریمی‌ان. چاپ دوم. تهران: مؤسسه چاپ و انتشارات دانشگاه تهران.
- لنگ، جان. (۱۳۹۵). آفرینش نظریه معماری. ت: علی‌رضا عینی‌فر. چاپ نهم. تهران: مؤسسه چاپ و انتشارات دانشگاه تهران.
- مرتضوی، شهناز. (۱۳۸۰). روان‌شناسی محیط و کاربرد آن. تهران: انتشارات دانشگاه شهید بهشتی.
- مطلبی، قاسم. (۱۳۸۰). روان‌شناسی محیطی. نشریه علمی پژوهشی هنرهای زیبا، (۱۰): ۶۷-۵۲.
- نقی‌زاده، محمد. (۱۳۹۵). تحلیل و طراحی فضای شهری. چاپ سوم. تهران: انتشارات جهاد دانشگاهی.
- هال، تی. ادوارد. (۱۳۹۲). بُعد پنهان. ت: منوچهر طبیبیان. چاپ هفتم. تهران: مؤسسه چاپ و انتشارات دانشگاه تهران.
- ورنون، ام‌دی. (۱۳۶۳). روان‌شناسی احساس و ادراک. ت: علی پورمقدس، اصفهان: انتشارات مشعل.
- Alexander, Christopher. (1964). Notes on the Synthesis of Form. Cambridge, Mass: Harvard University Press.
- Altman, Irvine. (2016). Environment and Social Behavior. Translated by Ali Zamanian. 3th Edition. Tehran.
- Atkinson, Richard et al. (1938) Hilgard Psychology. translated by Hossein Rafee. 11th Edition. Tehrn..

- Bachelard, Gaston. (1999). *Water and Dreams: An Essay on the Imagination of Matter*(1942). Dallas Institute Publications. Third Printing.
- Bahraini, Sayed Hussein. (2013). *Analysis of urban spaces*. 8th edition. Tehran: University of Tehran Publishing And Printing Institute.
- Barker, Roger and Herb, Wright. (1951). *One Boy s Day*. New York: Harper & Row.
- Barker, Roger. (1968). *Ecological Psychology: Concepts and Methods for Studing the Environment of Human Behavior*. Stanford University.
- Cooper, Clare. (1975). *Easter Hill Village*. New York: Basic Books.
- Ding, Wei & Lin, Xia. (2009). *Information Architecture: The Design and Integration of Information Space*. Morgan & Claypool Publishers.
- Dror, Itiel E & Harnard, Stevan R. (2008). *Cognitive Distributed: How Cognitive Technology Extends Our Minds*. Library of Congress Cataloging in Publication Data.
- Gibson, James. J. (1966). *The Senses Considered as Perceptual Systems*. Boston: Houghton Mifflin.
- Gibson, James. J. (1986). *The Ecological Aporoach to visual Perception*. New York: psychology Press, Taylor & Francis.
- Golrokh, Shamin. (2012). *Basic unit behavior center for environmental analysis*. Tehran: Utopia.
- Hall, T. Edward. (2013). *Hidden Dimension*. D: Manouchehr Tabibian. 7th edition. Tehran: University of Tehran Publishing And Printing Institute.
- Heft, H. (2001). *Ecological Psychology in Context*. Mahwah: Lawrence Erlbaum Associates.
- Hershberger, Robert. G. (1970). *Architecture and Meaning*. *Journal of Aesthetic Education*, 4 (4): 37-55.
- Heschong, Lisa. (1979). *Thermal Delight in Architecture*. Cambridge, Mass: MIT Press.
- Holohan, Charles. (1982). *Environment Psychology*. New York: Random House.
- Iravani, Mahmoud and Khodapanahi, Mohammad Karim(2016). *Psychology of Feeling and Perception*. 20th Edition. Tehran
- Jalalian, Sara and Dezhdar, Omid (1401). *Comparative analysis on the relationship between man and environment relying on emerging behavioral patterns in new and old collective behavioral bases*. Two encyclopedias of interdisciplinary studies in architectural excellence and urbanism. Tabriz.
- Kanter, David. (2014). *Location Psychology*. D: Maryam Amirikhah. Tehran: Space Publishing.
- Kaplan, Stephan. (1982). *Cognition and Environment: Functioning in an uncertain World*. New York: Praegar.
- Kim, M. (2010). *Personal Cognitive Characteristics in Affordance Perception: Case Study in a Lobby*. *Emotional Engineering in London*: Springer.
- Koffka, Kurt. (1935). *Principles of Gestalt Psychology*. New York: Harcourt Brace.
- Lang, John. (2016). *Creation of Architectural Theory*. D: Ali Reza Einifar. 9th edition. Tehran: University of Tehran Publishing And Printing Institute.
- Lawson, Brian. (2015). *Language of Space*. D: Alireza Ainifar and Fouad Karimian. Second edition. Tehran: University of Tehran Publishing And Printing Institute.
- Lewin, Kurt. (1944). *Construct in Psychology and Psychological Ecology*. *University of Iowa Studies in child Welfare*.

- Lewin, Kurt. (1951). Field Theory and Learning. In D. Cartwright, ed, Field Theory in Social Science: Selected the vertical Papers by Kurt Lewin. New York: Harper & row, 60- 86.
- Liu, Ying- Chieh & Lu, Su- ju. (2009). An Investigation of Function Based Design Considering Affordances in Conceptual Design of Mechanical Movement Germany: . 8th international Conference, Epc Springer.
- Maier, Jonathan, R.A & Faedel, George. (2009). Affordance Based Design: a Relational Theory of Design. Research in Engineering Design: 20.
- Maslow, A. H. (1954). Motivation and Personality, Harper & Row. New York.
- Moore, Gary. T & Marans, Robert. (1997). Advances in Environment Behavior and Design. Plenum Press.
- Motallebi, Qasim. (۲۰۰۱). Environmental Psychology. Journal of Fine Arts, (۱۰): . ۶۷-۵۲
- Mute, James. (2000). Media, Communications, Global Approach Culture. D: Majid Nikoo Dast. Tehran: Iran.
- Naghizadeh, Mohammad. (2016). Analysis and Design of Urban Space. Third edition. Tehran: Achad Danesgi Publications
- Neisser, Ulrich. (1977). Cognilion and Reality. San Francisco: Freeman.
- Pakzad, Jahanshah and Big, Hamideh. (۲۰۱۵). The Alphabet of Environmental Psychology for Designers. Third edition. Tehran: Utopia
- Partovi, Parvin. (2015). Phenomenology of Place. Third edition. Tehran: Academy of Arts.
- Perin, Constance. (1970). With Man in Mind. Cambridge, Mass: MIT Press.
- Pols, Auke J.K. (2012). Characterizing Affordance: The descriptions of affordance model. Design Studies, 33.
- Porteous, J. Douglas. (1977). Environment and Behavior: Planning and Every Urban Life, Reading. Mass: Addilson- Wesley.
- Porter, Tom and Byron, Mikellides. (1976). Color for Architecture. NewYork: Von Nostrand Reinhold.
- Sanoff, Henry. (1971). Behavior Settings in Residential Environments: A Researcher Strategy for Determining What Happens in the Designed Environment. Journal of Architectural Eduction, 25: 95-97.
- Schwartz, Barry. (1968). The Social Psychology of Privacy. American Journal of Sociology, 73 (6): 541-542.
- Scott, M, M. (2005). A Powerful Theory and a Paradox: Ecological Psychology After Barker, in Environment and Behavior.
- Shahcheraghi, Azadeh and Bandarabad, Ali Reza. (2016). Environed-in-Environment. Tehran: University of Tehran Publishing And Printing Institute.
- Skinner, B. F. (1953). Science and Human Behavior. NewYork: Free Press.
- Westin, A. (1970). Privacy and freedom. NewYork: Ballantine.
- Wicker, A (1979): An Introduction to Ecological Psychology. Cambridge: University press.
- Wicker, A. (2011). Perspective on Behavior Settings: With Illustrations From Allison Ethnography of Japanese Hostess Club, Environment and Behavior.
- Young, J. (1990). Justice and Politics of Difference. Princeton: Univercity press.

## **Explaining the components that improve the ability of behavioral pattern "A case study of Niavaran neighborhood, Tehran city"**

Kianoosh Hasani<sup>1\*</sup>, Mohammad Ali Zareei<sup>2</sup>

Received: 30 October 2022      Revise Date: 28 January 2023      Accepted: 27 February 2023

### **Abstract**

The phrase "behavioral pattern" is a wide-ranging and widely used concept that has been addressed with a special look in the field of environmental psychology. Environmental psychology has paid attention to the physical environment as an effective platform for the formation of individual and social behaviors. In fact, based on his personal and social characteristics and needs, human reacts to some environmental data and behaves accordingly. The main goal is to identify the components that improve the capacity of the behavioral patterns in order to implement them in the Niavaran neighborhood located in the first district of Tehran. The reason for choosing this site, in addition to the physical and social capabilities of Niavaran neighborhood, is because the neighborhoods are considered as a connecting element between the family center and the urban. The fundamental question of this research is: What are the effective components on matching the physical environment with optimal behavioral patterns in order to respond appropriately to individual and social behaviors? Based on this, the main goal of the research is to recognize and predict the behavior under the influence of three spheres: individual, social and environmental, and the implementation of those factors in the behavioral camps, especially in Niavaran neighborhood, is aimed at optimizing the behavior. This research was carried out by means of survey content analysis and by designing a questionnaire from the users of the neighborhood in a planned process, in order to explain the components that improve the behavior of the camp. This article tries to recognize and predict common behavioral patterns by using anthropological and sociological surveys and combining it with architectural attitudes. so, the creation of a suitable living environment by recognizing and predicting the factors affecting the formation of optimal individual, social and environmental behaviors have led to the improvement of affordability in Niavaran neighborhood. In the field of individual behavior; Identifying the process of human feelings, perceptions and cognitions separately, in order, and by recognizing their mutual influence on each other will greatly help in predicting individual behavior. In addition, the emergence of a large part of the behavior takes place under the influence of physical and psychological conditions as well as individual needs and motivations. In the field of social behavior; Knowing the cultural characteristics and factors affecting its formation have an effect on the emergence of behaviors. In connection with the field of environmental behavior; It should be noted that in addition to individual and social behaviors affecting the environment, some environments demand their own behaviors based on their capabilities. Therefore, the overlapping of the identity components between man and the environment increases the individual's sense of place. In fact, human sense of place is affected by factors and parameters affecting individual, social and

---

<sup>1</sup> professor assistant of atchitecture faculty in azad university, shahr-e-ray(Correspondin Author)k\_hasani78@yahoo.com

<sup>2</sup> Graduated from Master of Architecture, Faculty of Art and Architecture, Islamic Azad University, Yargar Imam (RA) Shahrari Branch, Tehran, Iran.

environmental behavior. If the combination of these factors take place in the highest possible form in the neighborhood, which is the connecting element of individual and social life, people will experience a higher level of sense of place in the neighborhoods. As a result, by improving the sense of place, which is caused by improving the capacity in the behavioral camp, one can witness superior behaviors in Niavaran neighborhood

**Keywords: Behavioral pattern, Niavaran neighborhood, individual behavior, environmental behavior, social behavior**