

حصارها و دروازه‌های قاهره از بنیان تا پایان دوره صلاح‌الدین ایوبی^۱

سید جمال موسوی

استادیار گروه تاریخ و تمدن ملل اسلامی، دانشگاه تهران، تهران، ایران

حسین بیاتلو

دانشجوی دکتری تاریخ و تمدن ملل اسلامی دانشگاه تهران، تهران، ایران

محمد نورمحمدی نجف‌آبادی^۲

دانشجوی دکتری تاریخ و تمدن ملل اسلامی بین‌المللی امام خمینی، قزوین، ایران

چکیده

حصارها و دروازه‌ها در قرون میانه اسلامی از اهمیت دفاعی بالایی برخوردار بودند. وجود این سازه‌ها، به‌عنوان معمول‌ترین شیوه دفاع غیرعامل مانعی جدی بر سر راه قوای محاصره‌کننده شهر بود؛ از این رو اهتمام ویژه پادشاهان و فرمانروایان را به بازسازی و تقویت این سازه‌های دفاعی در دوره‌های مختلف در پی داشت. حصارها و دروازه‌های قاهره، به‌عنوان یک پایتخت-شهر مشهور در قرون میانه اسلامی و به‌سبب موقعیت سوق‌الجیشی، شرایط ویژه جغرافیایی، تجاری و سیاسی آن، بارها تجدیدبنا شد. این مطالعه، با استناد به منابع اصیل تاریخی و جغرافیایی، فرایند احداث، بازسازی، تکامل و تحول مهم‌ترین استحکامات دفاعی شهر قاهره (حصارها و دروازه‌ها) را از آغاز تأسیس تا پایان دوره صلاح‌الدین ایوبی به همراه کارکردهای آن‌ها بررسی کرده است.

کلیدواژه‌ها: حصار، سور، باب، قاهره، سازه‌های دفاعی، شهرسازی اسلامی.

۱. تاریخ دریافت: ۱۳۹۳/۹/۱۰؛ تاریخ پذیرش: ۱۳۹۳/۱۱/۲۳.

۲. نویسنده مسئول، رایانامه: mnoormohammadi64@gmail.com

مقدمه

حصارها یا سورها و دروازه‌ها (به عربی باب، جمع آن: ابواب) از دیرباز، از آن رو که سازه‌هایی معطوف به امنیت شهرها بود، اهمیت ویژه‌ای داشتند. اعراب از قدیم با سور آشنایی داشتند؛ کهن‌ترین سور عربی که امروز هم کمابیش باقی است، سور شهر حَضْر است.^۳ در سراسر قرون میانه اسلامی، تا پیش از ابداع توپ و استفاده از آن در جنگ‌ها، حصارها و دروازه‌ها اصلی‌ترین سازه‌های دفاعی و استحکامات معمول در شهرسازی اسلامی و مهم‌ترین سازوکار دفاع غیرعامل در نبردهای محاصره‌ای یا نبرد حصار/ بارو به‌شمار می‌آمدند. کارکرد عمده و غالب این سازه‌ها، در شرق و غرب جهان اسلام، دفاعی و امنیتی بود.

حصار، به‌عنوان مانعی مستحکم بر سر راه مهاجمان، در دفاع عامل نیز مؤثر بود: کارکردهای دفاعی حصار، به‌واسطه بزرگی و پهنای آن، به‌ویژه در عملیات محاصره و در هنگام حمله مهاجمان، از سازه‌ای مؤثر در دفاع غیرعامل به بستری برای دفاع عامل تغییر می‌یافت. استقرار نیروهای مدافع در بالای حصار و نیز تعبیه ادوات جنگی، مانند منجنیق و دیگر ادوات پرتابی سنگین و نیمه‌سنگین دفاعی بر فراز آن،^۴ بر قدرت قوای مدافع و تسلط آنان بر عملیات جنگی می‌افزود؛ به‌ویژه با در نظر گرفتن این واقعیت که استقرار در مواضع بالاتر و بلندترها در میدان جنگ، افزایش کارایی مدافعان را در برابر حملات مهاجمان در پی داشت. بدین منظور برای ساخت این دیوارهای دفاعی، از مواد اولیه مقاوم و محکم با عمر و ماندگاری طولانی استفاده می‌کردند. گاه برای افزایش مقاومت حاصل از ایجاد حصار، حتی چندین دیوار دفاعی با فواصل معین گرداگرد شهر تعبیه می‌شد.^۵

۳. برای آگاهی بیشتر درباره این شهر و استحکامات آن نک: الجیش و السلاح، ۳۳۱/۲.

۴. این گونه از منجنیق‌ها در بالای برج‌های حصارها و قلعه‌ها نصب می‌شد؛ از این رو، در مقایسه با منجنیق‌های هجومی، کوچک‌تر بوده و قدرت کمتری داشت (نک: الزردکاش، ۱۰۶ به بعد)؛ مدافعان با پرتاب سنگ، به‌وسیله منجنیق‌های نصب‌شده بر باروها، دبابه‌های دشمن را منهدم می‌ساختند؛ در مقابل، مهاجمان نیز برای حفاظت از دبابه‌ها، چاره‌ای جز فاصله‌گرفتن از پرتابه‌ها یا گذاشتن چوب و حصارهای محکم در برابر سنگ‌های پرتابی نداشتند (نک: سامرائی، ۸؛ هم‌چنین برای نمونه‌هایی از به‌کارگیری منجنیق‌های دفاعی در نبرد حصار و اطلاع از دیگر انواع منجنیق، به‌عنوان مهم‌ترین سلاح پرتابی، نک: نورمحمدی و بیاتلو، ۱۷۱ به بعد).

۵. نمونه دیوارهای دفاعی متعدد به گرد یک شهر را می‌توان در بغداد مشاهده کرد (برای اطلاع تفصیلی نک: بیاتلو، ۶۵).

اگر چه ساخت استحکامات و دیوارهای دفاعی با ضرورت دفاع از شهر پیوندی ناگسستنی داشت، این ضرورت در تمامی شهرهای اسلامی به یک اندازه نبود؛ در این میان شهرهایی که به پایتختی برگزیده می‌شدند، از اهمیتی دوچندان برخوردار بودند؛^۶ زیرا سقوط پایتخت اغلب به فروپاشی حکومت می‌انجامید.^۷ افزون بر این، پایتخت- شهرها، از آن‌جا که اصلی‌ترین پایگاه سیاسی و مرکز تجمعات تجاری، فرهنگی و اجتماعی بوده‌اند، به‌خودی خود مورد توجه حکمرانان قرار می‌گرفتند.

قاهره واجد تمام امتیازاتی بود که یک شهر با موقعیت سوق‌الجیشی برتر داشت. ارائه یک تقسیم‌بندی مشخص از عوامل مختلفی که باعث نمود این موقعیت ممتاز برای قاهره می‌شد، برای تبیین و توضیح بیشتر مفید است:

۱. ویژگی‌های جغرافیایی و طبیعی: زمینی که قاهره در آن بنا شد در شمال فسطاط^۸ قرار داشت. فسطاط می‌توانست به‌عنوان بارانداز قاهره مورد استفاده قرار گیرد و مانعی باشد بر سر راه تهاجم دشمنان از سمت جنوب. قاهره از غرب به خلیج امیرالمؤمنین^۹ می‌رسید. وجود این خلیج و اهمیت آن برای صادرات گندم به جزیره‌العرب و دیگر شهرهای اسلامی، قاهره را به

۶. بغداد و قاهره نمونه‌های بارزی از این پایتخت- شهرها بودند که حصارها و دروازه‌هایشان در طول قرون میانه اسلامی، بارها، تعمیر و بازسازی شد؛ برای اطلاع از چگونگی ساخت حصار و دروازه‌های بغداد و نیز تحولات آن تا هجوم مغولان نک: خطیب بغدادی، ۵۸/۱ به بعد؛ بیاتلو، ۶۸ به بعد.

۷. در کنار این اهمیت، فرایند انتخاب پایتخت‌ها حاوی پیام سیاسی و هویتی برای واحدهای سیاسی وابسته و مستقل همجوار نیز بود. از این رو، بسیاری از حکومت‌های بزرگ، مانند عباسیان و فاطمیان، در هنگام دست‌یابی یا پس از تثبیت قدرت، از شهرهایی که پیش‌تر بنا شده بود، به‌عنوان مقر حکومت، استفاده نمی‌کردند و شهری نوین با تمام ممیزه‌ها، عناصر، مؤلفه‌ها و شرایطی که خود خواستار آن بودند، بنیان می‌نهادند.

۸. نخستین شهر اسلامی در مصر که در آغاز فتح مصر، مرکز حکومت و سپاه بود و در اطراف قلعه بیزانسی بابلیون ساخته شد (نک: یاقوت، ۲۶۱/۴).

۹. خلیج امیرالمؤمنین باریکه‌ای بود که عمروبن‌عاص آن را برای مرتبط‌ساختن نیل با دریای سرخ، به امر عمر بن خطاب، حفر کرد. این باریکه برای تسهیل در انتقال گندم و دیگر محصولات موردنیاز از مصر به حجاز ایجاد شد (نک: سیوطی، ۶۸/۲؛ بتلر، ۲۵۴ و ۲۵۵).

شهری تجاری تبدیل می‌کرد.^{۱۰} از سوی شرق نیز قاهره به جبل مُقَطَّم^{۱۱} می‌رسید. وجود این کوه از نظر امنیتی سدّ دفاعی مناسبی را در جانب شرقی قاهره مهیا می‌کرد.

۲. ویژگی‌های ارتباطی: قرار داشتن قاهره در کنار رود نیل، شبکه‌ای از راه‌های ارتباطی را برای این شهر فراهم می‌آورد و تجارت آن را شکوفا می‌ساخت.^{۱۲}

۳. ویژگی‌های سیاسی: با تأسیس قاهره و انتقال پایتخت فاطمیان به آن‌جا، مرکزیت سیاسی نیز از فسطاط و اسکندریه به این شهر منتقل شد. از این رو تاخت و تازهای گاه‌وبی‌گاه قرامطه به قلمرو فاطمیان و قاهره، جنگ‌های صلیبی در اواخر حکومت فاطمی، کشمکش‌های فاطمیان با ایوبیان و دیگر منازعات و رقابت‌های سیاسی موقعیت قاهره را بسیار برجسته ساخته بود.^{۱۳} این ویژگی‌ها ضرورت دفاع از شهر و نظارت بر آن را دو چندان می‌کرد.

با این وصف، بررسی تاریخچه احداث یا بازسازی و تقویت و گسترش حصارها و دروازه‌های قاهره چند فایده مهم دارد: اول، نشان می‌دهد که وضع این سازه‌ها با رونق، اهمیت، موقعیت و ویژگی‌های شهر در ارتباط مستقیم بوده است؛ دوم، این ارتباط و به دنبال آن توجه معنادار حاکمان به سازه‌های دفاعی شهری، موقعیت استراتژیک و سوق‌الجیشی قاهره و اهمیت تسلط بر آن را برای مدافعان و مهاجمان، تأیید می‌کند؛ سوم، سیر تحول و تکامل طرح، نقشه، مواد اولیه، مصالح و تزئینات استحکامات دفاعی و نظارتی را روشن می‌سازد؛ چهارم، گسترش

۱۰. گندم و کتان از مهم‌ترین محصولات مصر بود؛ از این رو، مصر یکی از قطب‌های تأمین غذای دنیای کهن به شمار می‌آمد. پس از فتوح اسلامی، گندم مصر به شهرهای مقدس اسلامی و پایتخت، بغداد، فرستاده می‌شد (نک: لومبارد، ۳۵ به بعد).

۱۱. سلسله کوه‌هایی که بر فسطاط و قاهره مشرف بود. جبل مقطم از اسوان و بلاد حبشه تا ساحل شرقی نیل کشیده شده بود (یاقوت، ۱۷۶/۵).

۱۲. قاهره در دوره فاطمی و پس از آن در دوره ایوبی، تجارت آبی و زمینی گسترده‌ای با ممالک اطراف خود داشت. نزدیکی به نیل، تجارت دریایی این شهر را تقویت می‌کرد. هم‌چنین، الحاق شام به مصر، اندکی پس از فتح مصر به دست فاطمیان، تجارت آبی این سرزمین را رونق بخشید. از طرف دیگر، سیاست خلفای فاطمی نیز بر توسعه تجارت دریایی و زمینی استوار بود. این سیاست بر رشد تجارت در این دوره مؤثر افتاد (برای اطلاع بیشتر درباره وضع تجاری و سیاست‌های اقتصادی فاطمیان و نیز نقش قاهره در تجارت مصر دوره فاطمی نک: زیود، ۱۱۱ به بعد؛ هم‌چنین برای اطلاع از محصولات کشاورزی‌ای که در مصر کشت می‌شد نک: لومبارد، ۳۵).

۱۳. برای اطلاع تفصیلی از موقعیت سیاسی مصر در دوره فاطمیان و به‌ویژه صلاح‌الدین و درگیری‌های او با باقیمانده فاطمیان، صلیبی‌ها و ... علاوه بر منابعی چون: ابن‌واصل، ۲۴۹/۱، ۲۵۸؛ دواداری، ۱۹۵/۷؛ هم‌چنین نک: مبارک، ۲۲/۱؛ سعداوی، ۸۹؛ نویصر، ۹؛ طقوش، ۲۷، ۴۲؛ کازانوف، ۳۲؛ Sesen, 396.

فیزیکی و توسعه فضای شهری قاهره را با توجه به نقش تحدیدگر حصارها و دروازه‌ها مشخص و چشم‌انداز قاهره را در بازه زمانی مذکور ترسیم می‌کند. این چشم‌انداز در مطالعات جغرافیای تاریخی شهر قاهره بسیار حائز اهمیت است.

با بررسی گزارش‌های موجود در منابع، به شکل ملموسی، می‌توان روند تشکیل و تکامل حصارها و دروازه‌های این شهر را مشاهده کرد. در منابع تاریخی، به‌ویژه *خطط* مقریزی، سه دوره مهم از ساخت و تکمیل حصارها و دروازه‌های قاهره تا پایان حکومت صلاح‌الدین تفکیک‌پذیر است. این دوره‌ها، از زمان تأسیس قاهره، به‌دست جوهر صقلی، آغاز می‌شود و در زمان صلاح‌الدین ایوبی به پایان می‌رسد. در دوره صلاح‌الدین ایوبی که اوج جنگ‌های صلیبی است، اهتمام به ساخت و تقویت این سازه‌ها بیش از دوره‌های دیگر بود. در این مقاله، روند ساخت و بازسازی این سازه‌ها، از زمان جوهر صقلی تا صلاح‌الدین ایوبی، بررسی می‌شود.

حصار و دروازه‌های جوهر صقلی

در ۱۷ شعبان سال ۳۵۸هـ جوهر صقلی به همراه سپاهش به سمت فسطاط روانه شد.^{۱۴} وی پس از غلبه بر بازماندگان سپاه اخشیدیان به ریگزار همواری رسید که آن را برای بنای شهر قاهره مناسب یافت و در همان جا پی‌ریزی شهر جدید را شروع کرد.^{۱۵} وی حصار خارجی را از خشت خام و به شکل مربع بنا نهاد.^{۱۶} به نوشته مقریزی^{۱۷} این دیوار چندان ضخیم بود که دو سواره، در کنار هم می‌توانستند بر فراز آن حرکت کنند. یاقوت نیز مشابه همین روایت را درباره شهر مهدیه،^{۱۸} پایتخت نخست فاطمیان در شمال آفریقا، گزارش کرده است. مقریزی^{۱۹} از خشت‌های بزرگی که در ساخت حصار شهر به کار رفته، با شگفتی یاد کرده است. این خشت‌ها بی‌گمان برای استحکام بیشتر حصار شهر به کار رفته‌اند.

۱۴. ابن‌اثیر، ۳۰۹/۷؛ ابن‌دقماق، ۳۵/۵.

۱۵. ابن‌خلکان، ۱۶۸/۱ و ۵/۲.

۱۶. ابن‌دقماق، ۳۶/۵؛ ابن‌ایاس، ۴۵/۱.

۱۷. *خطط*، ۲۰۱/۲.

۱۸. یاقوت، ۲۲۹/۵.

۱۹. *خطط*، ۲۰۱/۲.

وقتی که جوهر از سور و قصر شهر دیدن کرد، آن را نامتوازن یافت؛ با این حال، وی کار را تا اتمام ساخت شهر ادامه داد؛^{۲۰} زیرا در آن شرایط بایست هر چه زودتر کار بنای حصار به پایان رسد؛ افزون بر این، معز، خلیفه فاطمی، می‌بایست هرچه سریع‌تر به مصر نقل مکان می‌کرد.^{۲۱}

هر یک از اضلاع سور به سمت یکی از جهات اصلی بنا شده بود: ضلع شرقی به سمت جبل مقطم، ضلع غربی به موازات خلیج امیرالمؤمنین، ضلع جنوبی در جهت شهر فسطاط و ضلع شمالی به سمت زمین ریگزار.^{۲۲} با این سور، شهر هم‌چون حصن عظیمی به نظر می‌رسید که دیوار ضخیمی آن را احاطه کرده باشد.^{۲۳} به گفته مقریزی،^{۲۴} قصد جوهر این بود تا حصنی مستحکم در برابر هجوم قرامطه بسازد. وی پس از اتمام بنای سور با ایجاد پایگاهی برای سپاهیان، مسجد جامع و قصری بزرگ، نخستین بناهای قاهره را سامان بخشید. او همچنین خندقی در جهت شمال به سمت شام حفر کرد.

به گزارش ناصر خسرو،^{۲۵} قاهره در سال ۴۴۱ هـ بدون بارو بوده است: «شهر بارو ندارد؛ اما بناها مرتفع است که از بارو قوی‌تر و عالی‌تر است. هر سرای و کوشکی حصار است. بیشتر عمارات پنج اشکوب [طبقه] و شش اشکوب باشد». گزارش ناصر خسرو درباره بارو نداشتن

۲۰. ابن‌دقماق، ۳۶/۵؛ ابن‌خلکان، ۱۶۸/۱.

۲۱. این ضرورت از آن رو بود که هم‌زمان با روی کار آمدن معز فاطمی، کار فاطمیان در مغرب به سختی کشید و علاوه بر بروز شورش‌های متعدد در افریقایه و مغرب، از نظر مالی نیز حکومت و مردم در شرایط نامطلوبی قرار داشتند (برای اطلاع بیشتر در این باره، نک: مونس، ۵۸/۲)؛ در چنین وضعی معز نیز با ایجاد هزینه‌های هنگفت، شرایط را بیش از پیش سخت‌تر می‌کرد؛ برای مثال، او در سال ۳۵۱ هجری در ختنه‌سوران سه پسرش، عبدالله و عقیل و نزار، مبالغ گزافی که مقریزی آن را ۱۷۰ قنطار طلا برآورد کرده، خرج کرد (اتعاظ، ۱۱۴/۱).

۲۲. عبدالرزاق احمد، ۲۱۱.

۲۳. حصار همیشه برای دفاع از شهر ساخته نمی‌شد. گاه، بنای آن برای تحدید شهرها و نشان تثبیت قدرت در قلمروی حکمرانان بود؛ برای مثال، سور ساخته‌شده توسط طغرل بیگ سلجوقی در بغداد تنها بخش‌هایی از شهر را پوشش می‌داد. بخش‌های دیگری از سازه‌های شهری بغداد، در بیرون از این سور قرار داشت و توسط سور اصلی شهر محصور می‌شد. از این حصار اطلاع چندانی در دست نیست، اما به نظر می‌رسد که بنای این سور، بیشتر، تلاشی بود برای تثبیت قدرت در قلمروی جدید (برای اطلاع بیشتر از این کارکرد حصارها نک: بیاتلو و

نورمحمدی، ۱۱۱ به بعد).

۲۴. خطط، ۱۷۵/۲.

۲۵. ص ۷۹.

قاهره را باید قدری با تردید نگرست؛ چه ذکر پنج دروازه برای قاهره در سطور بعدی این گزارش تأییدی ضمنی است بر وجود بارو؛ مگر این که منظور او را از «شهر بارو ندارد» به «شهر باروی محکم و استوار ندارد» تأویل و تفسیر کرد و چنین نتیجه گرفت که سور ساخته جوهر، بیش از ۸۰ سال دوام نیاورده بوده و در زمان المستنصر بالله فاطمی تخریب شده و بدرالجمالی سوری دیگر بر گرد قاهره کشیده است.^{۲۶}

حصار جوهر دارای هشت دروازه بود: دو دروازه در شمال به نام‌های باب‌الفتوح و باب‌النصر و یک دروازه در جنوب به نام باب‌الزویله. باب‌الزویله که به آن باب‌الزویله صغیر می‌گویند، دو در متصل به یکدیگر بود در جوار مسجدی که مقریزی^{۲۷} آن را مسجد سام‌بن‌نوح نامیده است. معز هنگام ورود به قاهره، از این دروازه وارد شهر شد و بیش‌ترین تردد مردم نیز از این دروازه بود. در زمان مقریزی، اثری از این دروازه نبوده و موضع آن جایی بوده به نام حَجَّارین که مکانی برای علاقه‌مندان به ساز و سازنوازی بوده است. علاوه بر این، دروازه دیگری نیز به همین نام توسط بدرالجمالی ساخته شد که به باب‌الزویله کبیر موسوم شد؛ این همان دروازه‌ای است که تا امروز باقی مانده است. دروازه چهارم باب‌الفرج نام دارد که جوهر آن را در غرب باب‌الزویله بنا نهاد. دروازه پنجم و ششم در ضلع شرقی سور بود که یکی باب‌البرقیه نامیده می‌شد و دیگری باب‌القرّاطین. باب‌البرقیه در حین خاک‌برداری از تپه البرقیه در سال ۱۹۷۵م کشف شد. این دروازه هم‌چنین با نام باب‌التوفیق نیز شناخته می‌شود.^{۲۸} باب‌القرّاطین که بعدها به نام باب‌المحروق شناخته شد، منسوب به گوشواره‌فروشان بود. در این مکان بازاری برای فروش

۲۶. به نظر می‌رسد که گزارش ناصر خسرو در قرون بعدی توسط برخی از جغرافی‌نویسان مسلمان تکرار شده باشد. در قرن نهم هجری، حافظ ابرو، احتمالاً به نقل از سفرنامه ناصر خسرو، درباره قاهره گفته که شهر بارو و شهریند ندارد؛ اما دیوارهای عمارت پنج طبقه و شش طبقه همه بالای یکدیگر و با استحکام است (نک: حافظ ابرو، ۲۹۸/۱)؛ بعید به نظر می‌رسد که قاهره در قرن نهم هجری بدون بارو بوده باشد؛ این قرن مصادف است با حکومت ممالیک بر مصر. گفته حافظ ابرو بسیار مشابه گزارش ناصر خسرو از قاهره در قرن پنجم هجری است که پیش‌تر به آن اشاره شد. اثبات این نکته که آیا او سخن ناصر خسرو را تکرار کرده یا نه، دشوار است؛ اما به گفته بارتولد، او در حدود سال ۸۱۷هـ از سوی شاهرخ، مأموریت یافت تا بر پایه آثار قدیمی‌تر عربی (شاید تألیفات بلخی و اصطخری) زبده مطالب جغرافیایی را بنویسد (نک: Tauer, 3/213)؛ از همین رو، می‌توان گفته وی را درباره بی‌بارو بودن قاهره، در قرن نهم هجری، بی‌اساس تلقی کرد و مطالب او را برگرفته از سفرنامه ناصر خسرو دانست.

۲۷. خطط، ۲۰۶/۲.

۲۸. نک: عبدالرزاق احمد، ۲۱۲.

گوسفندان نیز وجود داشت.^{۲۹} دروازه‌های هفتم و هشتم در ضلع غربی سور قرار داشت با نام‌های باب القنطره و باب السعاده. جوهر باب القنطره را در سال ۳۶۰هـ و بعد از گذشت دو سال از بنای سور شهر ساخت و در مقابل آن پلی برفراز خلیج امیرالمؤمنین، بنا کرد تا به وسیله آن بتواند برای دفاع از قاهره، در برابر قرامطه که در شوال ۳۶۰هـ به شهر هجوم آورده بودند، به حصن المقس برود. به این سبب، این دروازه را باب القنطره نامیدند؛^{۳۰} اما باب السعاده، منسوب است به سعاده بن حیان، غلام خلیفه معز فاطمی. بنابر روایت مقریزی،^{۳۱} پس از بنای قاهره به دست جوهر، سعاده در رجب سال ۳۶۰هـ همراه سپاهش، از این دروازه وارد شهر شد و جوهر از وی استقبال کرد.

ناصر خسرو^{۳۲}، در قرن پنجم هجری، از پنج دروازه شهر نام برده است: باب النصر، باب الفتوح، باب القنطره، باب الزویله و باب الخلیج. از باب الخلیج وصفی در خطط مقریزی و دیگر منابع موجود نیست. شاید این دروازه در زمان مقریزی از بین رفته بوده است.

حصار و دروازه‌های بدرالجمالی

سوری که جوهر ساخت گویا چندان دیرپا نبود و در زمان امیرالجیوش، بدرالجمالی (وزارت ۴۶۶-۴۸۷)، ویران شده بود. بدرالجمالی که در آن زمان وزیر المستنصر بالله بود، ضرورت بازسازی سور قاهره را به منظور تحکیم مواضع دفاعی شهر درک کرد. از انگیزه احداث این سور اطلاعی در دست نیست؛ اما به نظر می‌رسد حکومت فاطمی برای نجات خود از بحران سیاسی متوسل به بدرالجمالی شده بود. بدرالجمالی در ۴۶۶هـ وارد قاهره گردید. حصار جوهر که با شتاب بنا شده بود، در این زمان، دچار آسیب شده و احتیاج به بازسازی داشت. هم‌چنین، وجود همان ضرورت‌های پیشین، بدرالجمالی را واداشت تا بازسازی، تقویت و احیای حصار قاهره را آغاز کند. افزون بر این‌ها، گسترش شهر و توسعه فضای شهری قاهره در خارج از سور جوهر، یکپارچگی شهر و در نتیجه، تأمین امنیت قاهره را به چالش کشیده بود. اکنون قسمت‌های اندکی شامل سه دروازه عظیم از آن باقی مانده که محققان هنر و معماری اسلامی درباره آن‌ها

۲۹. نک: قلقشندی، ۳۵۳/۳.

۳۰. همان، خطط، ۲۱۰/۲.

۳۱. همان، ۲۱۱/۲.

۳۲. ۷۹.

سخن گفته‌اند.^{۳۳} مقریزی در گزارشی آورده است که امیر بدرالجمالی در سال ۴۸۰هـ سوره قاهره را تجدید بنا کرد و بخش‌هایی بر آن افزود؛ از جمله: سازه میان دو باب کوچک و بزرگ زویله و آنچه بین باب‌الفتوح، نزدیک محله بهاء‌الدین، و باب‌النصر در زمان مقریزی قرار داشته است.^{۳۴}

این سور با توجه به گسترش محدوده قاهره، برای تأمین امنیت تمامی قسمت‌های آن لازم بود. این گسترش ۱۵۰ متر در شمال سور قدیمی، حدود ۳۰ متر در جهت شرق و در حدود همین مقدار به سمت جنوب بود.^{۳۵} ساخت سور بدرالجمالی بین سال‌های ۴۸۰-۴۸۵هـ به پایان رسید.^{۳۶} این سور به موازات اسوار و ابواب قدیمی قاهره بنا شد و در بنای آن از سنگ‌های تراش‌خورده صیقلی استفاده شد که به شکلی منظم در کنارهم قرار می‌گرفت.^{۳۷} به نظر می‌رسد، در ساخت حصار بدرالجمالی هم استحکام بیشتر سازه و هم زیبایی آن مدنظر قرار گرفت. سنت ساخت حصار از سنگ در قاهره از این زمان به بعد رواج یافت و حصارهای بعدی نیز با سنگ ساخته یا مرمت شدند.

بدرالجمالی برای سور تازه تأسیس سه دروازه بنا کرد: باب‌النصر، باب‌الفتوح در شمال و باب‌الزویله (باب‌الزویله کبیر) در جنوب. بهترین سردرهای قرن پنجم متعلق به این دروازه‌ها است که در سال ۴۸۰-۴۸۵هـ به دست بدرالجمالی ساخته شده. این دروازه‌ها از نوع «ورودی مستقیم» است. در دل هر سه دروازه، ایوان طاق‌داری جای گرفته که در طرفین آن دو برج با نمای منحنی قرار دارد. در انتهای طاق شکافی قرار داشت. در پشت این شکاف سکویی تعبیه شده بود که دسترسی به آن از طبقه بالای طاق و از داخل سور ممکن بود. نیروهای مدافع با

۳۳. نک: ادامه مقاله، بخش دروازه‌ها.

۳۴. خط، ۲/۲۰۴.

۳۵. فکری، ۱/۲۴؛ فرج، ۳/۴۲۹.

۳۶. مقریزی، *اتعاظ*، ۲/۳۲۷؛ ابن‌الصیرفی، ۹۷؛ ابن‌میسر، ۵۱.

۳۷. مبارک، ۳/۲۶۱.

استقرار بر این سکو، مهاجمانی را که با دژکوب^{۳۸} به دروازه‌ها حمله می‌آوردند، به تیر می‌بستند.^{۳۹}

بدرالجمالی بنای این سه دروازه را به سه برادر ارمنی که آن‌ها را از شهر رُها/ ادسا^{۴۰} فراخوانده بود، واگذار کرد و آنان برای سور جدید دروازه‌هایی سنگی احداث کردند.^{۴۱} گفتنی است دروازه‌ها و برج‌های ادسا در روم شرقی معروف بوده و بخش‌هایی از بناهای هشت‌ضلعی آن موجود است. درواقع می‌توان استحکامات دفاعی روم شرقی را مدلی برای معماری نظامی پیشرفته در غرب جهان اسلام تلقی کرد. دروازه‌ها و سور دوره فاطمی، امروزه به‌عنوان بهترین نمونه‌های معماری نظامی پیش از جنگ‌های صلیبی محسوب می‌شوند.^{۴۲}

باب‌النصر، معروف به باب‌العز، بین دو برج مستطیل شکل قرار داشت. این برج‌ها دو طبقه بودند و هر طبقه با شیاری دندانه‌دار از آن دیگر جدا می‌شد (نک: تصویر شماره یک). برج‌ها و دروازه از سنگ ساخته شد و روی سنگ‌ها نقوشی از آلات جنگ، مانند شمشیر، دیده می‌شود. سنگ‌های به‌کاررفته در دروازه، به‌شکلی منظم و صیقل‌داده‌شده، در کنار یکدیگر قرار گرفته‌اند. در تمام اضلاع برج‌ها روزنه تیر/مزل‌هایی دیده می‌شود که احتمالاً قوای مدافع شهر در پناه آن‌ها به سمت دشمن تیر می‌انداختند (نک: تصویر شماره دو). این روزنه‌ها به شکلی تعبیه شده بود که تیراندازی از پایین به بالا و به طرف آن‌ها ناممکن، ولی هدف‌قراردادن قوای مهاجم پایین دروازه از داخل آن، به‌آسانی میسر شود. خود دروازه نیز طاق‌دار بود و در بالای آن جایی برای پرتاب مواد آتش‌زا به سمت قوای مهاجم تعبیه شده بود.^{۴۳} در این دروازه کتیبه‌ای به خط کوفی وجود دارد که تاریخ بنای دروازه و سور شمالی را که در سال ۴۸۰هـ بود، مشخص می‌کند. بنابر گزارش مقریزی^{۴۴} متن این کتیبه «لا اله الا الله محمد رسول الله و علی ولی الله

۳۸. دژکوب یکی از آلات محاصره بود که با آن حصار شهر را ویران می‌کردند. دژکوب یا دَبابه را معمولاً چند مرد حمل می‌کردند و در موقع محاصره آن را با شدت به دیوار شهر می‌کوبیدند که باعث تخریب آن می‌شد (نک: طبری، ۸۴/۳ و ۶۵/۹).

۳۹. کرسول، «باب»، ۱۵.

۴۰. شهری بین موصل و شام. نک: یاقوت، ۱۰۶/۳.

۴۱. مقریزی، خطط، ۲۰۶/۲.

42. Yeomans, 48-49.

۴۳. نک: Abouseif, 68.

۴۴. خطط، ۲۰۸/۲.

صلوات‌الله علیهما» (نک: تصویر شماره سه) بوده است. برخی از عناصر معماری این دروازه برای اولین بار در معماری دوره فاطمی دیده می‌شود.^{۴۵}

باب‌الفتوح، از نظر معماری و طرز ساخت، با باب‌الزویله متفاوت است. این دروازه نیز در میان دو برج قرار گرفته، با این تفاوت که برج‌ها نه به شکل مستطیل، بلکه نیم‌دایره است (نک: تصویر شماره چهار). در دروازه نیز طاق‌هایی مزین به نقش گل‌ها، شکوفه‌ها و ستاره‌ها، موجود است. این خود یادآور تزیینات معماری تونس در مغرب است. در بالای دروازه عناصر تزیینی به شکل لوزی و مثلث وجود دارد که به اضلاع کناری برج‌ها متصل می‌شود. در قسمت فوقانی این دروازه نیز جایگاهی وجود داشت که از آن‌جا با مواد آتش‌زا با دشمنان مهاجم مقابله می‌کردند. در برج‌ها نیز روزه‌هایی مستطیلی وجود داشت که کارکرد آن‌ها همانند روزه‌های موجود در باب‌النصر بود و یادآور روزه‌های -البته نیم‌دایره‌ای- باب‌الفتوح و نشانی بر وجود نوعی شباهت و هماهنگی در طرح و تزیینات این سازه‌ها است.^{۴۶}

بنای باب‌الزویله با سور جنوبی قاهره در سال ۴۸۵هـ به پایان رسید. به گفته مقریزی^{۴۷} حتی در سرزمین‌های شرقی جهان اسلام نیز دروازه‌ای عظیم‌تر از باب‌الزویله مشاهده نشده است. وی افزوده دو بدنه آن نیز بسیار بلند است. به همین سبب، سلطان مؤید شیخ^{۴۸} در سال ۸۱۸هـ قسمت فوقانی این دروازه را ویران کرد تا بتواند مأذنه‌های مسجد خود را بسازد.^{۴۹} باب‌الزویله نیز مانند باب‌الفتوح میان دو برج نیم‌دایره‌ای واقع است. در بالای هر کدام از این برج‌ها، مناره‌هایی وجود دارد که در این دروازه، منحصر به فرد بوده و زیبایی دوچندانی به آن می‌بخشیده است. مناره‌ها با عناصر معماری مختلفی تزیین شده‌اند. در اضلاع داخلی برج‌ها، قاب‌های تورفته و قوس‌های کشیده‌ای به شیوه مغربی موجود است که اولین نمونه‌ها در معماری قاهره محسوب می‌شوند. در بالای دروازه، جایگاهی تعبیه شده که کمی با جایگاه دو دروازه دیگر متفاوت است. آراء مختلفی درباره کارکرد این جایگاه بیان شده است؛ به گفته یومانز^{۵۰} این جایگاه محل حضور نوازندگان گروه تشریفات بود؛ اما به نظر کرسول،^{۵۱} این جایگاه،

۴۵. فکری، ۲۶/۱.

46. Creswell, 179-181; Yeomans, 49.

۴۷. خطط، ۲۰۷/۲.

۴۸. حک: ۸۱۵-۸۲۴ قمری؛ از سلاطین مملوکی مصر. برای اطلاع تفصیلی از زندگی مؤید شیخ نک: ابن‌ایاس، ۳/۲.

۴۹. همان، ۲۰/۲.

50. Yeomans, 49.

همچون جایگاه دو دروازه دیگر، کارکردی دفاعی داشت و از آنجا مواد آتشین به سمت قوای مهاجم پرتاب می‌شد. هر دو نظر با توجه به ساختار این جایگاه درست می‌نماید؛ اما کارکرد نخست را باید کارکرد غالب این جایگاه به حساب آورد. از شکل و نحوه معماری باب‌الزویله مشخص می‌شود که این دروازه از دو دروازه دیگر بزرگ‌تر و باشکوه‌تر بوده است (نک: تصویر شماره پنج).

هم‌چنین، به نظر می‌رسد که باب‌الزویله دروازه رسمی برای ورود هیأت‌های مهم سیاسی و نظامی بوده است.^{۵۲}

حصار و دروازه‌های صلاح‌الدین ایوبی

صلاح‌الدین که در دوره تصدی منصب وزارت در مصر، با اولین حملات صلیبی‌ها مواجه شده بود (۵۶۶هـ)، دریافت که باید به سرعت به تقویت استحکامات دفاعی قاهره و فسطاط،^{۵۳} همت گمارد.^{۵۴} او با دو مشکل مواجه بود: از یک سو، دفاع از فسطاط و قاهره در زمانی واحد امکان‌پذیر نبود و از سوی دیگر، بنای سور برای هر کدام از دو شهر بسیار مشکل و به نیروهای بسیاری برای دفاع از آن‌ها احتیاج بود؛^{۵۵} از این رو تصمیم گرفت تا سور مستحکم واحدی به دور هر دو شهر بنا کند.^{۵۶} مقریزی^{۵۷} می‌گوید: صلاح‌الدین در سال ۵۶۶هـ، بهاء‌الدین قراقوش را مأمور بنای سور قاهره کرد. بهاء‌الدین سور را بر گرد قاهره، مصر^{۵۸} (فسطاط) و قلعه، به‌شکلی

۵۱. کرسول، «باب»، ۱۵.

۵۲. برای اطلاع بیشتر از این دروازه نک: Creswell, 176-181; Abouseif, 69; Yeomans, 49.

۵۳. گسترش فضای شهری قاهره به سمت فسطاط، سبب شده بود که فاصله این دو با باغ‌هایی تقریباً به هم ملحق شوند (نک: قرچانلو، ۱۵۰/۲).

۵۴. عکاشه، ۸۹.

۵۵. نک: زکی، ۶۲۴-۶۲۵؛ Lane poole, 195.

۵۶. نک: Sesen, 371.

۵۷. خطط، ۲۰۵/۲.

۵۸. مصر یا فسطاط یا قاهره قدیم؛ مصر در متون تاریخی دوره اسلامی بر دو معنا دلالت دارد: معنای اول کشور مصر و دیگر معنا فسطاط یا قاهره قدیم را شامل می‌شود (نک: قرچانلو، ۱۳۸/۲ به بعد).

واحد، و با سنگ بنا نهاد و خندقی^{۵۹} به دور آن کشید که در زمان مقریزی اثری از آن باقی نبوده است؛^{۶۰} همو در سال ۵۷۷هـ، شروع به حفر خندقی دیگر پیرامون سور کرد.^{۶۱} منابع از ناتمام ماندن بنای سور در زمان حیات صلاح‌الدین گزارش داده‌اند. ابوشامه^{۶۲} به ناتمام ماندن سور اشاره کرده و گفته است: «سلطان صلاح‌الدین وفات یافت و بنای بخش‌هایی از سور باقی ماند؛ ولی ساخت آن همچنان ادامه یافت». آن‌چه از سور صلاح‌الدین در دوره وی کامل شد، همان سور شمالی بود که از غرب باب‌الفتوح آغاز می‌شد و به ساحل شرقی نیل، نزدیک حصن‌المقس، می‌رسید و سپس به سمت جنوب می‌چرخید و فسطاط را دور می‌زد.^{۶۳} محیط سور صلاح‌الدین بنا بر گزارش مقریزی،^{۶۴} ۲۹۳۰۰ ذراع بود. آن‌چه باعث شد تا احداث سور در زمان صلاح‌الدین ناتمام بماند، جنگ‌هایی بود که صلاح‌الدین را به خود مشغول کرده بود.^{۶۵}

در سال ۵۹۶هـ، با روی کار آمدن افضل، فرزند صلاح‌الدین، بنای سور ادامه یافت. افضل بن صلاح‌الدین به قراقوش دستور داد تا باقی‌مانده سور را تکمیل کند. در این زمان، افضل در حال آماده‌شدن برای مقابله با سلطان عادل بود که از دمشق به قصد استیلا بر قاهره حرکت کرده بود. بعضی از امرای قاهره در این نبرد افضل را رها کردند و دروازه‌های قاهره را به روی عادل گشودند و او زمام حکومت را در دست گرفت. قراقوش سپس در عهد سلطان کامل به ساخت سوری دیگر پیرامون قاهره اقدام کرد که پی و اساس آن از سنگ و بقیه از گل بود. از بنای این سور اطلاعات اندکی در منابع تاریخی موجود است.^{۶۶}

۵۹. حفر خندقی برای دفاع از شهر از روش‌های قدیمی و مؤثر در طول قرون میانه اسلامی به‌شمار می‌آید. معمولاً در زمان ساخت یک شهر برای مقاوم‌سازی بیشتر آن در برابر هجوم‌های احتمالی، علاوه بر حصارها و دروازه‌ها، خندقی نیز به دور آن حفر می‌کردند (نک: بیاتلو، ۶۸ به بعد).

۶۰. خطط، ۲۰۵/۲.

۶۱. ابن‌تغری بردی، ۷۸/۶.

۶۲. ۶۸۸/۱.

۶۳. قلعشندی، ۳۵۰/۳؛ انصاری دمشقی، ۳۶۱.

۶۴. خطط، ۲۰۵/۲.

۶۵. صلاح‌الدین در آغاز کار خود دستور ساخت حصار را صادر کرد، اما حوادث بعدی و درگیری‌های او با فاطمیان و صلیبی‌ها، در کنار هزینه‌های بسیاری که این نبردها به او تحمیل می‌کرد، مانع از تکمیل حصار شد (نک: طقوش، ۳۷ به بعد).

۶۶. نک: مرفت عثمان، ۹۵.

ابن جبیر که در قرن ششم از قاهره دیدن کرده، شاهد بنای قلعه صلاح‌الدین^{۶۷} بوده است. وی گفته که سلطان می‌خواهد قلعه را سکونتگاه خود کند و دیوار آن را امتداد دهد تا دو شهر فسطاط و قاهره را فرا گیرد.^{۶۸} یاقوت نیز در توصیف قاهره از سور واحدی که همه شهر را در برمی‌گرفته، سخن گفته است. این سور احتمالاً باید همان سوری باشد که بنای آن به فرمان صلاح‌الدین آغاز و در دوره جانشینان وی تکمیل شد.

با نظری بر سیر ساخت حصارهای قاهره در سه دوره زمانی مختلف (زمان جوهر الصقلی، بدرالجمالی و صلاح‌الدین ایوبی)، می‌توان تحولات ساخت این سازه دفاعی را به‌وضوح مشاهده کرد. شرایط زمانی هر یک از دوره‌ها بر ساخت حصارها و نیز مقدار استحکام سازه بسیار تأثیرگذار بود. جوهر به‌سبب شتاب و تعجیلی که در ساخت شهر داشت، چندان به استحکام حصار توجه نکرد و برای ساخت سریع آن از خشت خام استفاده کرد. این حصار که به‌شکلی ساده و ابتدایی ساخته شد، در زمان بدرالجمالی دوباره با سنگ بنا شد. استفاده از سنگ‌های صیقل‌داده‌شده، نشان از توجه بدرالجمالی به استحکام حصار و اهتمام او به زیبایی این سازه دارد. در دوره صلاح‌الدین، به علت حوادث سیاسی بسیار، به‌ویژه جنگ‌های صلیبی، حصار به‌شکلی مستحکم‌تر بنا شد. در واقع شرایط هر دوره بر ساخت، استحکام و پیچیدگی حصار تأثیرگذار بود؛ چنان‌که حصار جوهر صورتی ساده‌تر و ابتدایی‌تر از حصار بدرالجمالی و به‌همین ترتیب حصار بدرالجمالی ساده‌تر و مختصرتر و محدودتر از حصار صلاح‌الدین ایوبی بوده است. در واقع پیچیدگی ساخت و تکامل حصارها نسبتی مستقیم با پیچیدگی حوادث و رویدادهای تاریخی هر دوره، به‌ویژه جنگ‌های صلیبی، داشته است.

علاوه‌بر کارکرد دفاعی حصارها^{۶۹} در قاهره، این سازه کارکردی اداری نیز داشت؛ این کارکرد را بیش‌تر در مصر و شام می‌بینیم. کارکرد اداری حصارها بیشتر در امر برید تبلور می‌یافت. یکی از طرق اطلاع‌رسانی در سازمان برید استفاده از کبوتران نامه‌بر بود. در دوره

۶۷. صلاح‌الدین علاوه‌بر حصارها و دروازه‌های قاهره، قلعه‌ای نیز بنا کرد که از نظر استحکام و نیز نوع ساخت بسیار مشهور بود (نک: سعاده، ۵۹ به‌بعد).

۶۸. ابن جبیر، ۲۵.

۶۹. علاوه بر کارکرد دفاعی، حصارها کارکردهای دیگری را نیز در شهرها ایفا می‌کردند. بر این اساس، دیگر کارکردهای حصارها عبارتند از: دیده‌بانی و نظارت بر شهر، کارایی در تشکیلات برید کبوتران (برید هوایی)، تحدید محدوده شهرها و نشانگانی برای استقرار قدرت در قلمروی حکمرانان و جلوگیری از ورود شن و خاک روان به داخل شهر (نک: بیاتلو و نورمحمدی، ۱۰۶ به‌بعد).

صلاح‌الدین ایوبی نیز، این کارکرد را در مجموعه حصارها مشاهده می‌کنیم؛ برای مثال، نمونه‌ای از ابراج‌الحمام در بالای برج حصار و قلعه قاهره در دوره ایوبیان وجود داشت که در آن حدود هزار کبوتر برای نامه‌رسانی نگهداری می‌شد.^{۷۰}

در سور صلاح‌الدین نیز دروازه‌هایی ساخته شد که مهم‌ترین آن‌ها باب‌الحدید، باب‌المحروق و باب‌القرافه است. این دروازه‌ها با مدخل‌هایی مجهز به پل‌های متحرک (ورودی‌های گسسته) ممتازند (نک: تصویر شماره شش). به نظر می‌رسد این شیوه از صلیبی‌ها اقتباس و نخستین بار در باب‌الحدید به کار گرفته شده باشد. زیرا پیش از این درباره هیچ‌یک از دروازه‌های شهرهای اسلامی چنین شیوه‌ای گزارش نشده است. این پل‌های متحرک را هنگام هجوم دشمن بالا می‌کشیدند و دشمن با خندق عمیق روبرو می‌شد.

علاوه بر این، در این دوره، ویژگی‌های بدیع دیگری نیز در ساخت دروازه‌ها دیده می‌شود و آن وجود دروازه‌های مخفی در دو طرف برج‌الظفر و برج باب‌المحروق است. هدف از استقرار این دروازه‌های مخفی آن بود که امکان خروج سربازان هنگام تشدید حملات دشمن بر قلاع و اسوار میسر گردد.^{۷۱}

نتیجه

ضرورت حفظ امنیت و دفاع از پایتخت- شهر قاهره، به سبب اهمیت سیاسی و نظامی آن، از همان آغاز، توجه ویژه فروانروایان را به حصارها و دروازه‌های آن جلب کرد. خلفای فاطمی که از مغرب نامید شده و به مصر آمده بودند، به پایتخت تازه تأسیس خود به چشم شهری با هویتی نوین، مستقل و بارز می‌نگریستند. افزون بر این، موقعیت سیاسی، جغرافیایی، ارتباطی و تجاری قاهره از بدو تأسیس، به سرعت رو به پیشرفت نهاد و تقویت شد. کشمکش‌های سیاسی متعدد بعدی با بروز جنگ‌های صلیبی به بحرانی جدی بدل شد. این بحران ضرورت تأمین امنیت شهر را از طریق توسعه استحکامات دفاعی افزایش می‌داد. هم‌چنین، گسترش شهر به بیرون از حصارهای قدیمی نیز مشکلات را بیشتر می‌کرد. در چنین فضایی، بازسازی مکرر حصارها و دروازه‌های شهر امری اجتناب‌ناپذیر بود. برآیند کلی مطالعه حاضر اثرگذاری موقعیت سوق‌الجیشی قاهره را در استحکامات دفاعی این شهر، در این دو محور، تأیید می‌کند: اول،

۷۰. صباغ، ۴۴؛ هندی، ۲۱۷.

۷۱. برای اطلاع بیشتر نک: العمری و طایش، ۴۲-۴۳.

رقابت‌های سیاسی و نظامی قدرت‌ها برای دستیابی به موقعیت برجسته قاهره موجب می‌شد تا قدرت حاکم در مقابل مهاجمان خارجی و منازعات داخلی از خود دفاع کند و از آن‌جا که دفاع از خود در گرو حفظ این موقعیت بود، دفاع از قاهره با دو رویکرد عامل و غیرعامل در دستور کار قرار می‌گرفت. اصلی‌ترین بخش دفاع غیرعامل با ساخت استحکامات دفاعی (حصارها برای تأمین امنیت و دروازه‌ها برای اعمال نظارت دقیق) تحقق می‌یافت؛ دوم، شکل‌گیری استحکامات دفاعی در ارتباط مستقیم با حوادث و رویدادهای تاریخی مرتبط با فاطمیان و ایوبیان بود. پیچیدگی رویدادها و تنوع خطرهایی که قاهره را تهدید می‌کرد (از حیث کمی با افزایش تعداد حملات و از حیث کیفی با ارتقای شیوه حملات، گستردگی حملات، ادوات جنگی مجهز و پیشرفته و...) به پیچیده‌شدن، تحول و تکامل ساخت و ایجاد سازه‌های دفاعی انجامید. جوهر در ابتدای تأسیس شهر، حصارها و دروازه‌ها را به سرعت بنا کرد و به عدم توازن موجود در آن‌ها وقعی ننهاد. اندکی بعد، بدرالجمالی تبعات این ساخت شتاب‌آلود را دریافت و حصارها و دروازه‌ها را با استحکام بیشتری بنا نهاد. در این دوره، فرصت و امکانات چندان فراهم بود که توانستند حصارها را با سنگ‌های تراشیده بسازند. دوره صلاح‌الدین اوج این پیشرفت‌ها بود. پیشرفت سلاح‌های پرتابی در این دوره، خطر صلیبی‌ها، علاوه بر خطرات داخلی مانند حمله بقایای فاطمیان و گسترش شهر تا نزدیکی فسطاط، گسترش و تکامل بیشتر حصارها را نسبت به دوره‌های قبل طلب می‌کرد. هم‌چنین، می‌توان تأثیر موقعیت سوق‌الجیشی قاهره را در تحول و تکامل بنای دروازه‌های این شهر مشاهده کرد. وجود روزنه‌های تیر، تیرکش یا مزغل‌های متعدد در بالای دروازه‌ها که سربازها از آن‌جا قوای مهاجم را موردهجوم قرار می‌دادند، استحکام دروازه‌ها که با سنگ بنا می‌شد، وسعت دروازه‌ها برای استقرار نیرو در بالای آن‌ها و مواردی از این دست، حاکی از تأثیر موقعیت سوق‌الجیشی قاهره در تکامل بنای دروازه‌های شهر است. تکامل دروازه‌ها در زمان صلاح‌الدین با ساخت دروازه‌هایی مجهز به پل‌های متحرک به اوج خود رسید. این ابتکار برای گشودن و بستن سریع‌تر دروازه‌های شهر در مواقع حساس و در زمان هجوم دشمنان، به‌ویژه صلیبی‌ها، به کار بسته شد.

کتابشناسی

ابن‌اثیر، *الکامل فی التاریخ*، تحقیق ابی‌الفداء عبدالله القاضی، بیروت، دارالکتب العلمیة، ۱۴۰۷هـ/۱۹۸۷م.

- ابن الصیرفی، *الإشارة إلى من نال الوزارة*، قاهرة، ۱۹۲۴م.
- ابن ایاس، احمد بن ایاس الحنفی المصری، *بدائع الزهور فی وقائع الدهور*، قاهرة، بولاق، ۱۳۱۱ هـ
- ابن تغری بردی، جمال‌الدین ابی‌المحاسن یوسف، *النجوم الزاهرة فی ملوک مصر و القاهرة*، قاهرة، مطبعة الدارالکتب المصریة، ۱۳۴۸هـ / ۱۹۲۹م.
- ابن جبیر، محمد بن احمد، *رحلة ابن جبیر*، دار بیروت للطباعة و النشر، ۱۹۸۴م.
- ابن خلکان، *وفیات الاعیان*، قاهرة، بولاق، ۱۲۹۹هـ
- ابن دقماق، *الانتصار لواسطه عقد الامصار*، قاهرة، بی‌نا، ۱۹۸۳م.
- ابن میسر، *تاریخ مصر*، تحقیق هنری مارسیه، قاهرة، بی‌نا، ۱۹۱۹م.
- ابن واصل، جمال‌الدین ابوعبدالله محمد بن سلیم الشافعی، *مفرج الکروب فی اخبار بنی ایوب*، تحقیق جمال‌الدین الشیال، قاهرة، ۱۹۵۳-۱۹۵۷م.
- ابو شامة، شهاب‌الدین عبدالرحمان بن اسماعیل المقدسی دمشقی، *کتاب الروضتین فی اخبار الدولتین (النوریة و الصلاحیة)*، قاهرة، بی‌نا، ۱۹۵۶م.
- انصاری دمشقی، شمس‌الدین محمد بن ابی‌طالب، *نخبة الدهر فی عجایب البر و البحر*، ترجمه حمید طبیبیان، تهران، اساطیر، ۱۳۸۲ش.
- بتلر، آلفرد، *فتح العرب للمصر*، ترجمه محمد فرید ابوحدیة، بی‌نا، ۱۹۳۳م.
- بیاتلو، حسین و محمد نور محمدی نجف‌آبادی، «حصارها و کارکردهای آن در قرون میانه اسلامی»، نیم‌سالنامه *مطالعات تاریخ و تمدن ملل اسلامی*، سال اول، شماره دوم، پاییز و زمستان ۱۳۹۱ش.
- بیاتلو، حسین، *حصارها، دروازه‌ها و قهندزها: بررسی موردی هشت شهر اسلامی و اسلامی شده*، پایان‌نامه کارشناسی ارشد، استاد راهنما جمال موسوی، دانشگاه تهران، پائیز ۱۳۹۰.
- الجیش و السلاح*، نخبة من اساتذة التاريخ، بغداد، ۱۹۸۸م.
- حافظ ابرو، شهاب‌الدین عبدالله خوافی، *جغرافیای حافظ ابرو*، مقدمه، تصحیح و تحقیق صادق سجادی، تهران، مرکز نشر میراث مکتوب، ۱۳۷۸ش.
- خطیب بغدادی، ابی‌بکر احمد بن علی، *تاریخ بغداد او مدینة السلام*، بیروت، دارالفکر، بی‌تا.
- دواداری، ابوبکر بن عبدالله، *کنز الدرر و جامع الغرر*، ج ۷، تحقیق سعید عبدالفتاح عاشور، قاهرة، ۱۳۹۱هـ / ۱۹۷۲م.

- الزردكاش، ابن ارنبغا، *الانيق فى المناجنيق*، مقدمة و تحقيق احسان هندی، حلب، مهد التراث العلمى العربى، ١٤٠٥هـ/١٩٨٥م.
- زكى، عبدالرحمن، امتداد القاهرة من عصر الفاطميين الى عصر المماليك، *ابحاث الندوة الدولية لتاريخ القاهرة*، القاهرة، مطبعة الدارالكتب، ١٩٧١م.
- زيود، محمد، «التجارة بين مصر و الشام فى العصر الفاطمى»، *دراسات تاريخية*، العدد ٥٧ و ٥٨، ١٩٩٦م.
- سامرائى، عبدالجبار محمود، «تقنية السلاح عند العرب»، القسم الثانى، *آلات الحصار، المورد*، ج١٥، ش١، ١٩٨١م.
- سعادة، جبرئيل، «تاريخ قلعة صلاح الدين»، *الحواليات الاثرية العربية السورية*، المجلد السابع عشر، الجزئان ١ و ٢، ١٩٦٧م.
- سعداوى، نظير حسن، *التاريخ الحربى المصرى فى عهد صلاح الدين الايوبى*، القاهرة، مكتبة النهضة المصرية، ١٩٥٧م.
- سيوطى، جلال الدين، *حسن المحاضرة*، القاهرة، بى نا، ١٣٢٧هـ
- صباغ، ميخائيل، «مسابقة البرق و الغمام فى السعادة الحمام»، تحقيق و تقديم حكمت توباشى، مورد، ش٧، پايز ١٣٥٢ش.
- طبرى، ابوالقاسم محمد بن جرير، *تاريخ الرسل و الملوك*، تحقيق محمد ابوالفضل ابراهيم، مصر، دارالمعارف، ١٩٧٩م.
- طقوش، سهيل، *دولت ايوبيان*، ترجمه عبدالله ناصرى طاهرى، قم، پژوهشكده حوزه و دانشگاه، ١٣٨٠ش.
- عبدالرزاق احمد، *تاريخ و آثار مصر الاسلامية*، القاهرة، دارالفكر العربى، ١٤٢٠هـ/١٩٩٩م.
- عكاشة، علياء، *العمارة الاسلامية فى مصر*، بى جا، الجيزة-بردى للنشر، ٢٠٠٨م.
- العمرى و طايش، آمال، *العمارة فى مصر الاسلامية (العصر الفاطمى و الايوبى)*، القاهرة، بى نا، ١٩٩٦م.
- فرج، فواد، *المدن المصرية و تطورها مع العصور*، القاهرة، بى نا، ١٩٤٦م.
- فكرى، احمد، *مساجد القاهرة و مدارسها*، القاهرة، بى نا، ١٩٦٥م.
- قرچانلو، حسين، *جغرافياى تاريخى كشورهاي اسلامى*، تهران، سمت، ١٣٨٢ش.
- قلقشندى، صبح الاعشى فى صناعة الانشاء، القاهرة، المطبعة الامرية، ١٣٣٢هـ

کازانوف، تاریخ و وصف قلعه قاهره، ترجمه احمد دراج و راجعه جمال محمد محرز، قاهره، هیئته العامة للكتاب، ۱۹۷۴م.

کرسول، «باب»، در دانشنامه جهان اسلام، تهران، بنیاد دایرةالمعارف اسلامی، ۱۳۷۵ش.
لومبارد، موريس، جغرافیای تاریخی جهان اسلام در چهار قرن نخستین، ترجمه عبدالله ناصری طاهری و سمیه سادات طباطبایی، تهران، پژوهشکده تاریخ اسلام، ۱۳۹۰ش.

مبارک، علی، الخطط التوفيقية الجديدة، قاهره، قاهره، ۱۸۸۸-۱۸۸۷م.
مرفت عثمان حسن، علی، التحصينات الحربية و ادوات القتال في العصر الايوبي بمصر و الشام زمن الحروب الصليبية، قاهره، دارالعالم العربي، ۲۰۱۰م.

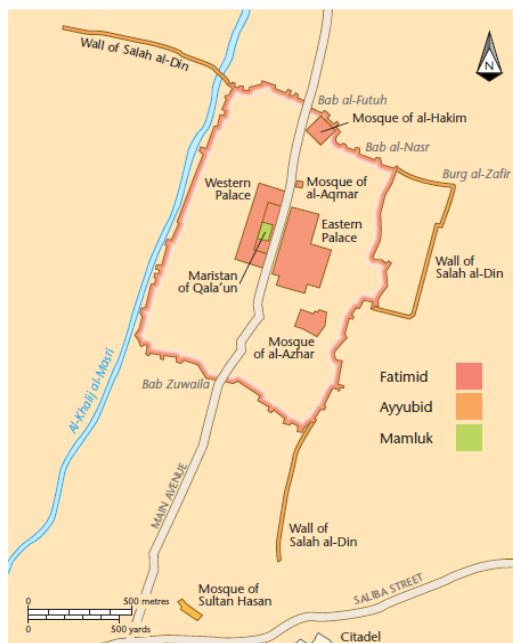
مقريزي، تقی‌الدین ابوالعباس احمدبن علی، اتعاظ الحنفاء باخبار الائمة الفاطميين الخلفاء، تحقیق محمد حلمی محمد احمد، قاهره، بی‌نا، ۱۳۹۳هـ/۱۹۷۳م.

همو، السلوك لمعرفة دول الملوك، تحقیق محمد مصطفی زیاده، قاهره، بی‌نا، ۱۳۵۳-۱۳۵۸هـ/۱۹۳۹-۱۹۳۴م.

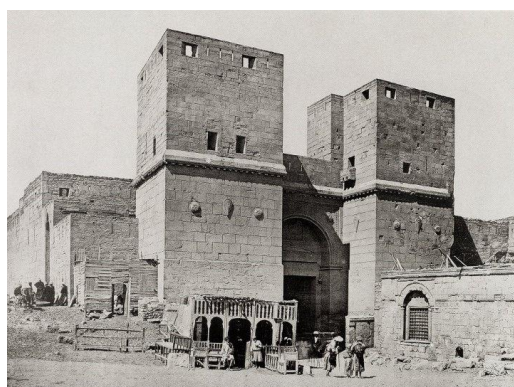
همو، المواعظ و الاعتبار بذكر الخطط و الآثار، لبنان، داراحیاء العلوم، بی‌نا.
مونس، حسین، تاریخ و تمدن مغرب، ترجمه حمید رضا شیخی، تهران، سمت، ۱۳۸۴ش.
ناصرخسرو، سفرنامه، به کوشش محمد دبیر سیاقی، تهران، دانشگاه تهران، ۱۳۵۴ش.
نورمحمدی و بیاتلو، محمد، انواع منجنیق‌های دوره اسلامی براساس سازوکار، ساختار، کارکرد و نوع پرتابه‌های جنگی، مطالعات تاریخ اسلام، سال ششم، شماره بیستم، بهار ۹۳.

نویصر، حسنی، دراسات فی تاریخ الايوبيين و الممالیک، قاهره، بی‌نا، ۱۹۹۶م.
هندی، احسان، الحیة العسكرية عند العرب، بیروت، بی‌نا، ۱۹۵۱م.

یاقوت حموی، معجم البلدان، بیروت، دارصادر، ۱۹۹۵م.
Abouseif, D.B, *Islamic Architecture in Cairo, An Introduction*, Cairo, 1989.
Creswell, K.A.C, *Muslim Architecture in Egypt*, oxford, 1952.
Lane Poole, Stanley, *A History of Egypt in Middle Age*, London, 1907.
Yeomans, Richard, *The Art and Architecture of Islam Cairo*, Garnet, England, 2006.
Tauer, F, () "Hafiz-I Abru" in *Encyclopaedia of Islam*, 2nd Edition, Brill, 1960-2005.
Sesen, Ramazan, *Salahaddin Eyyubi Ve Devri*, Istanbul, 2000.



قاهره در زمان فاطمیان، ایوبیان و ممالیک
(Yeomans, 47)



تصویر شماره یک: باب النصر



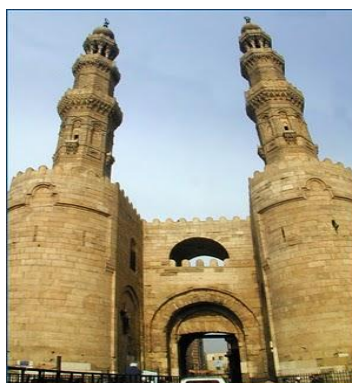
تصویر شماره دو: روزنه تیر / مزغل‌های باب‌النصر



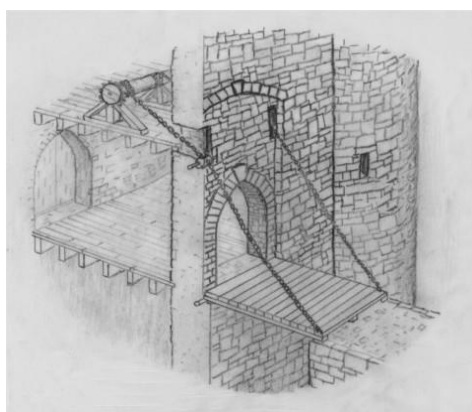
تصویر شماره سه: کتیبه باب‌النصر



تصویر شماره چهار: باب الفتوح



تصویر شماره پنج: باب الزویله



تصویر شماره شش: ورودی یا مدخل گسسته