

ارزیابی و تحلیل وضعیت پارک های شهری با استفاده از ابزار SWOT و آرایه

مدل مناسب (مطالعه موردی پارک ۸ شهرپور شهر سمنان)

اکرم الملوک لاهیجانیان^۱ *

Lahijanian@hotmail.com

شادی شیعه بیکی^۲

تاریخ پذیرش: ۸۶/۵/۱

تاریخ دریافت: ۸۶/۴/۵

فضای سبز شهری یکی از عناصر ساختار شهری است که جزء فضاهای باز شهری به شمار می آید و دارای پوشش گیاهی است. از این فضاها می توان به عنوان لایه های تنفسی سیستم شهری نام برد که دارای عملکردهای مختلفی مانند زیباسازی شهر، تعدیل کننده شرایط محیطی و محل گذران اوقات فراغت می باشد.

این فضا در درجه اول از نظر مسایل زیست محیطی و در درجه دوم از نظر گذران ساعات فراغت به عنوان مراکز تفریحی و فرهنگی حایز اهمیت است. در این تحقیق ابتدا نقاط قوت و ضعف، فرصت ها و تهدیدهای پارک ۸ شهرپور سمنان شناسایی و وضع موجود آن با استفاده از روش SWOT در خصوص عناصر طبیعی و مصنوعی پارک تحلیل و الگوی مناسب پارک پیشنهاد شده است. هم گام با آن نیازهای فزاینده شهر سمنان به فضای تفریحی - فراغتی و فضاهای سبز ویژه شهروندان و جذب طبیعت گرد شهری با نظر سنجی از کاربران بررسی شده است.

جامعه مورد مطالعه کلیه شهروندان شهر سمنان به تعداد ۱۲۶۷۸۰ نفر بر اساس سر شماری سال ۱۳۸۵ می باشد و تعداد نمونه ۱۷۰ نفر از این مجموعه بوده است. در انجام این بخش از تحقیق ۴ فرضیه در نظر گرفته شد هر چهار فرضیه تحقیق یعنی "دستیابی به معیارها و طراحی مناسب در پارک به ایجاد محیطی آرام بخش و مفرح ویژه شهروندان کمک می نماید"، "به کارگیری تمهیدات و تجهیزات مناسب در پارک به جذب شهروندان و اکوتوریسم می انجامد"، "الگوهای زیبا سازی منظر و محیط در پارک های شهری باعث جذب و افزایش کمی کاربران است"، "دستیابی به محیط زیبا و سبز شهری باعث افزایش کیفی زندگی شهروندان و سلامت روانی و جسمانی و بازدهی بیشتر در جامعه است"، با محاسبه فراوانی در صدی، انجام آزمون پیرسون و وجود تفاوت معنی دار بین سوالات تایید شد.

واژه های کلیدی: الگوی زیبا سازی منظر و محیط ، ارزیابی ، روش SWOT ، پارک ۸ شهرپور سمنان.

۱- استادیار دانشکده محیط زیست و انرژی دانشگاه آزاد اسلامی ،واحد علوم و تحقیقات تهران^۳(مسئول مکاتبات).

۲- کارشناس ارشد دانشکده محیط زیست و انرژی دانشگاه آزاد اسلامی ،واحد علوم و تحقیقات تهران.

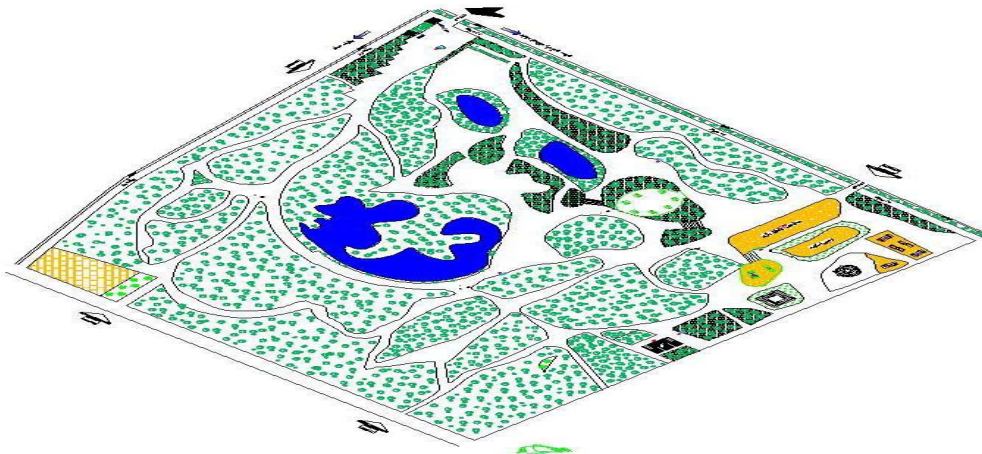
مقدمه

موجود و عملکردهای پارک را نشان می دهد. عملکرد ورزشی پارک با توجه به تحلیل نظر کاربران بیشترین میزان را به خود اختصاص داده است که پیاده روی و مسیر های مناسب موجود در کلیه بخش های پارک از آن جمله اند. همچنین وجود وسایل ورزشی، زمین اسکیت از جمله خدمات ورزشی پارک محسوب شده که توجه کاربران را به خود اختصاص داده است (۳). عملکردهای تفریحی پارک را می توان به مکان های پیک نیک تعبیه شده در نقاط مختلف در بین فضاهای سبز پارک به شکل قطعات دایره ای بتنی دانست. زمین بازی کودک در نزدیک ورودی شرقی و در انتهای مسیر اصلی شرقی می باشد. در ضلع غربی پارک گلخانه ای واقع گردیده که دارای محوطه ای برای پرورش گیاهان است و گیاهان درون پارک از این گلخانه تامین می شود.

پارک ۸ شهریور سمنان با مساحت تقریبی ۷/۳ هکتار و امکان توسعه تا ۴/۵ هکتار در تقاطع خیابان شهید باهنر و خیابان سیلو و در نزدیکی ایستگاه راه آهن واقع شده است (۱). این پارک از ترکیب طبیعی درختان انبوه و قدیمی ساخته شده که فضایی خاص در دل شهر پدید آورده است. با توجه به استفاده ساکنان محلی و مسافران ایستگاه راه آهن به طور خاص از پارک و قابلیت دسترسی آسان به آن، پارک مورد توجه عموم شهروندان سمنان است (۲). می توان علت اتلاق این پارک با عنوان پارک شهری را، استفاده کاربران از تمامی نقاط شهر دانست. این پارک، جزء پارک های شهری با مقیاس منطقه ای می باشد.

عناصر تشکیل دهنده پارک

عناصر تشکیل دهنده پارک ۸ شهریور به دوگروه مصنوع و طبیعی تقسیم می شوند. نقشه های ۱ تا ۳ پلان وضع



نقشه ۱- سایت وضعیت موجود پارک (۴)



نقشه ۲- نقشه هوایی و جانمایی پارک (۵)



نقشه ۳- نقشه هوایی پارک (۵)

یک محوطه باز که افراد را به سمت پلکانی جهت ورود به قسمت های دیگر پارک هدایت می کند.

- در ورودی شرقی ابتدا به زمین اسکیت و زمین بازی بچه ها و از سوی دیگر به زمین وسایل بدن سازی و ورزش صبح گاه منتهی می شود.

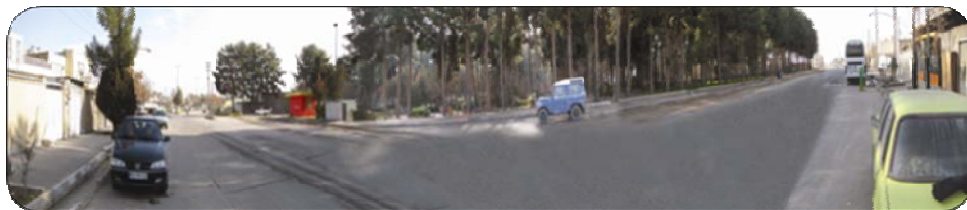
عناصر مصنوع

ورودی های پارک

- پارک دارای ۵ ورودی می باشد. این ورودی ها در ضلع های شمال، شمال شرق-شمال غرب و جنوب غرب قرار دارند.
- در ورودی شمال شرق و شمال غرب ابتدا به یک بوفه و اتاقک نگهداری می رسد و سپس به

ورودی ها عنصر تاکید کننده و یا دعوت کننده ای را در ذهن مخاطب ایجاد نمی کند.

- در ورودی غربی ابتدا به یک گلخانه و محل مخصوص پرورش گل می رسد و هیچ کدام از



نمای غربی پارک



نمای شرقی پارک



نمای ورودی پارک - ضلع شمالی پارک



نمایی از پارک شهید رجایی - پارک روبروی پارک ۸ شهریور

شبکه های ارتباطی پارک

- ۷۵٪ کف پوش ها سالم ، و ۱۵٪ مسیره های پیاده رو دارای کف پوش نامناسب و ۱۰٪ مسیره های پیاده رو فاقد کف پوش بوده و خاکی می باشند.

- این پارک در قسمت میانی خود وارد فضایی شده که شامل سه استخر به مساحت های ۱۵۱۵.۹، ۲۳۶.۶ و ۱۷۴.۷ مترمربع می باشد که نقاط مکث زیبایی را ایجاد کرده است. ولی با توجه به کمبود آب در شهر سمنان

- مناسب از خیابان های اصلی و فرعی و سهولت دسترسی، مزایا و تسهیلات، آرامش و فضای تو در تو و جنگلی تاثیر مطلوبی در نحوه استفاده از پارک داشته و عامل مهمی در جذب مراجعان به پارک شده است. شکل پارک مربع است و فرم های نامنظم در طراحی داخل پارک و استفاده از شیب طبیعی از خصوصیات پارک به حساب می آید. مسیره های داخلی پارک، شامل مسیره های پیاده بوده که الگوی ارگانیک و غیر هندسی دارند.

ای و به صورت ثابت در زمین و با جنس آهنی قرار دارند.

نور، گل جای ها، سطل زباله و آبخوری

چراغ: تعداد کل چراغ های پارک ۲۴ عدد است که در مقایسه با مساحت پارک تعداد آن ناکافی می باشد و به علت پایه بلند آن نور کافی به پایین نمی رسد و این مسأله محیط را ناامن کرده است.

گل جای: در مجموع در پارک ۹ عدد گل جای وجود دارد. که بعضی از آن ها به علت خالی بودن و جای گیری در امتداد مسیر پیاده رو جذابیت بصری نداشته و مانع حرکتی می باشد. گل جای ها به علت تخریب و فرسودگی اختلال در زیبایی منظر ایجاد کرده است.

سطل زباله: تعداد ۵۰ عدد سطل زباله در پارک موجود می باشد که دارای در پوش نیستند و رنگ نامناسب و زنگ زدگی آن ها زیبایی پارک را کاهش داده است.

آبخوری: تعداد ۵ آبخوری در پارک وجود دارد که نسبت به وسعت پارک تعداد شیرهای آب خیلی کم و ناچیز می باشد و برای استفاده معلولان و کودکان به علت قرارگیری در محل نامناسب و ارتفاع زیاد غیر استاندارد می باشد. همچنین به علت تخریب و فرسودگی باعث نازیبایی منظر شده است

گیاهان پارک عوامل طبیعی

- با توجه به بررسی های انجام فضای سبز و درخت کاری در پارک مساحت ۲۲۹۷۴ متر مربع را شامل می شود (۶) و تعداد گونه های موجود در سطح پارک، ۵۶ گونه است. گونه های درختی پارک بیشتر نارون - کاج - سرو نقره ای و زبان گنجشک است. درخت کاج در پارک بیشترین تعداد را میان گونه های دیگر دارا می باشد (۷). انواع غالب درختان و درختچه ها در جدول ۱ نشان داده شده است.

معمولا خشک هستند و آبی در آن ها مشاهده نمی شود

- در اطراف این مسیر گونه های درختی چنار، نارون، کاج، داغداغان و زالزالک به چشم می خورد.
- در قسمت شرق پارک، محوطه باز و بزرگی به مساحت تقریبی ۲ هکتار وجود دارد که متعلق به پارک می باشد و امکان توسعه پارک را از سمت شرق به جنوب فراهم می کند.

بناهای پارک

- یوفه غذایی در قسمت شمال
- محوطه گلخانه و پرورش گیاه در قسمت غرب
- سرویس بهداشتی در قسمت جنوب (این پارک با مساحتی حدود ۴ هکتار دارای دو چشمه سرویس بهداشتی در یک ساختمان واحد می باشد).

مبلمان با کاربرد تفریحی - رفاهی

- نیمکت ها: در پارک تعداد ۷۴ نیمکت قرار دارد که دارای شکل واحد نمی باشند و از هماهنگی برخوردار نیستند. اکثرا از نظر کاربران راحت محسوب نمی شوند و نیاز به بازسازی و نوسازی و تعویض دارند. همچنین تعداد نیمکت ها پاسخ گوی نیاز مراجعان نمی باشد.
- وسایل زمین بازی کودک: در قسمت شرق پارک قرار دارد که دارای وسایل بازی از جمله سرسره-الاکلنگ-تاب و تونل بازی می باشد که استاندارد نبوده و اکثرا خراب هستند. در کنار آن محوطه ای برای زمین اسکیت بچه ها تعبیه شده است.
- وسایل ورزشی و بدن سازی: این وسایل برای حفظ سلامتی کاربران در پارک تعبیه شده است و در دو ردیف یازده تایی به شکل دایره

جدول ۱- درختان غالب موجود در پارک

درختان غالب موجود در پارک		
نارون	زبان گنجشک	زالزالک
اقاقیا	سرو نقره ای	بید
عرعر	انجیر	پسته درختی
کاج تهران	توت	گز
داغداغان	سنجد	

درختچه های غالب موجود در پارک		
مورد	اسپیره	یاس زرد
زرشک	ارغوان	مروارید ختمی
پیرو کانتا	برگ مو	گز
ختمی	توری	شیرخشت

دید و منظر پارک

- پارک دارای الگوی ارگانیک بوده و بستر طبیعی دارد. به طوری که آب، گیاهان و شکل زمین در حالت طبیعی خود به کار رفته است. یکی از دلایل عمده زیبایی پارک حضور آب و جریان آن می باشد که اخیراً به علت آلودگی آب قنات های منطقه، کمبود آب در شهر سمنان، عدم مدیریت صحیح، محیط پارک فضای خشک و بی روح به خود گرفته است، تیپ غالب درختان پارک بلند، و مسیرها غیر هندسی می باشد (۸).
- در بخش ورودی پارک در ضلع شمال، وجود بوفه مواد غذایی با فاصله نزدیک به ورودی باعث ازدحام و شلوغی در این قسمت شده است و زنجیر حفاظ نیز به علت محل قرار گیری نامناسب مانع حرکتی برای افراد به خصوص سالمندان و معلولان می باشد. نبود علایم راهنما و نقشه پارک در هنگام ورود به پارک باعث سردرگمی افراد می شود.
- وجود عناصر ناهماهنگ (مثل نیمکت ها - سطل زباله) و عدم استفاده از عنصری مشخص برای هدایت شوندگی و دعوت کنندگی به داخل، منظر آشفته و ناهماهنگ ایجاد کرده است.
- نحوه تقسیم فضا با درخت کاری در وسط پارک منظر مطلوبی را ایجاد کرده است. تعریف فضای ورودی با تغییر کف سازی مناسب می باشد ولی فرسودگی در کف پوش ها باعث عدم تعادل کاربران در هنگام راه رفتن می شود.

۳ روز ایام هفته (دوشنبه، چهارشنبه، جمعه) توزیع گردید. سولات پرسشنامه ها بر اساس زمینه های مطرح شده در این تحقیق طرح شده بودند پس از جمع آوری این اطلاعات، فرضیه های تحقیق بررسی شد.

پرسشنامه ها با استفاده از نرم افزار Excel استخراج و داده ها تجزیه و تحلیل شد

پلان کلی، پلان بخشی، اسکیس ها و پرسپکتیوهای طرح با استفاده از نرم افزار اتو کد و ابزار ها و عناصر طراحی پارک ۸ شهریور سمنان طراحی شد.

نتایج

الف- نتایج حاصل از مطالعات سایت به روش SWOT

۱- تلفیق قوت ها با فرصت ها

- امکان طراحی فضایی زنده و با عنایت به احساس تعلق شهروندان به فضای سبز پارک
- ایجاد دسترسی سواره و پیاده به پارک از طریق دسترسی های موجود
- ایجاد فضای شهری مطلوب با عنایت به کارایی مناسب پارک
- جذب گردشگر و شهروند به پارک با توجه به نزدیکی به راه آهن و قرار گیری در مجاورت شریان درجه یک شهری
- جذب طبیعت گردی به محافظ تجهیزات و امکانات مناسب مسافران اقصی نقاط کشور
- ایجاد کاربری های تفریحی، آموزشی و فرهنگی در پارک با عنایت به انتظار شهروندان
- افزایش جاذبه های پارک به منظور افزایش کاربران و طبیعت گردی به وسیله ایجاد واتر جت موزیکال، دریاچه مخصوص کودکان، کلینیک گل و گیاه، کتابخانه

- وسایل بازی فرسوده با جنس نامناسب ، تخریب کفپوش زمین بازی و عدم هماهنگی وسایل با بافت پارک، منظر نامطلوب بصری ایجاد کرده است.

- محل قرار گیری زمین بازی بچه ها در کنار زمین ورزش بزرگ سالان، امکان استفاده همزمان همه افراد خانواده را در کنار هم فراهم می آورد .

- تراکم کم پوشش گیاهی ، عدم نظارت بر کاشت، شیب و اختلاف ارتفاع در پس زمینه و غلبه سطح خاک بدون پوشش گیاهی ارزش مطلوبی از نظر کاربران ایجاد نمی کند (۹) .

- شیب و توپوگرافی پارک باعث تنوع بصری حتی در فصل پاییز گشته است .

- دیوار کشی در ضلع شرق به سمت جنوب منظر نامطلوب ایجاد کرده است .

- ساختمان گلخانه در ضلع غرب دید نامناسبی به علت فرسودگی و تخریب ساختمان در منظر ایجاد کرده است. غلبه سطح کف سازی بر دید و تبدیل فضا به محل جمع آوری وسایل و ضایعات باغبانی محیطی با کاربری محدود و منظر نامطلوب (با وجود مبلمان) ایجاد کرده و محل تعریف نشده است.

مواد و روش

این تحقیق از نوع تحقیق پیمایشی است (۱۰). وضعیت موجود پارک را بررسی نموده عوامل قوت و ضعف و فرصت ها و تهدیدهای پارک شناسایی و در جهت زیبا سازی منظر و محیط، بهبود وضعیت و سامان دهی آن طرح و پیشنهادهایی ارائه داده شده است. سپس در بررسی میدانی داده های مورد نظر از جمعیت نمونه به دست آمده است. به این ترتیب که پرسشنامه ویژه کاربران و شهروندان شهر سمنان مشتمل بر ۲۵ سوال بسته ۵ گزینه ای بر اساس مقیاس لیکرت (۱۱)، و ۱ سوال باز تهیه و مستقیماً در میدان کاربران در

۲- تلفیق قوت ها با تهدیدها

- تداخل تردد با توجه به قرار گیری پارک در خیابان های مجاور و وجود دسترسی های محلی اطراف پارک
 - ضربه پذیر بودن عملکرد پارک با عنایت به انتظار شهروندان از نوع و نحوه فعالیت پارک
 - تدارک تجهیزات بیشتر برای رفاه و امنیت کودکان (تعویض کفپوش- تجهیزات با رنگ شاد و گرم)
 - دسترسی و دستیابی به امکانات تغذیه در مجاورت زمین بازی بچه ها به منظور امنیت و رفاه کودکان
- کاهش نسبی امنیت با توجه به قرار گیری سایت در جنوبی ترین نقطه شهر و مجاورت با ایستگاه راه آهن
 - کاهش رفت و آمد در پارک با عنایت به کاربری های ناسازگار در مجاورت پارک
 - امکان ایجاد مزاحمت های عبوری افراد با توجه به موقعیت پارک و وجود افراد بزهکار و شرایط اجتماعی جامعه و معتادان
 - تداخل تردد با توجه به قرار گیری پارک در مجاورت ایستگاه راه آهن

۵- اصول و ضوابط حاصل از برخورد قوت ها و فرصت ها

- طراحی با توجه به معماری و شهرسازی بومی منطقه و توجه به مسایل فرهنگی سمنان
- طراحی فضای شهری مطلوب پارک با کارایی مناسب
- استفاده از سیستم حمل و نقل عمومی جهت سرویس دهی به پارک از نقاط مختلف شهر
- تبلیغ و اطلاع رسانی از فعالیت های پارک در محوطه ایستگاه راه آهن جهت جذب گردشگر
- تبلیغ و اطلاع رسانی از فعالیت های پارک در سطح شهر جهت جذب بیشتر شهروندان
- طراحی کارکردهای متنوع در پارک به منظور ثبات فعالیت پارک
- رعایت اصول طراحی معماری جهت جذب مسافران و طبیعت گردی

۶- اصول و ضوابط حاصل از برخورد قوت ها با تهدیدها

- طراحی مسیر مناسب پیاده رو به سمت پارک ۸ شهریور
- عدم تامین دسترسی سواره از شریان شهری درجه ۱ (خیابان باهنر)
- همکاری با کلانتری محل جهت حضور فعال پلیس محله و نگهبان محله به منظور فراهم کردن امنیت پارک
- مشارکت مردم محله جهت فراهم کردن امنیت پارک و ایجاد نگهبان محله

۳- تلفیق ضعف ها با فرصت ها

- جذب گردشگر و شهروند به پارک با عنایت به فقدان زمینه فرهنگی پارک روی
- ایجاد فضای شهری مطلوب با عنایت به وجود کاربری های ناسازگار در مجاورت پارک
- امکان طراحی فضایی زنده و پویا با عنایت به مناسب ندیدن محل پارک از دیدگاه شهروندان
- ایجاد کاربری های تفریحی، آموزشی، فرهنگی با عنایت
- ایجاد کاربری های متفاوت در جهت جذب شهروندان با هدف افزایش امنیت
- گسترش روشنایی های پارک با هدف برقراری امنیت و رفاه بیشتر شهروندان
- تعبیه نور آبی در فضای پارک برای کاهش استقرار بزهکاری و اعتیاد
- تعبیه نور سبز برای آرامش تجمع خانواده ها

۴- تلفیق ضعف ها با تهدیدها

- غیر قابل پیش بینی بودن فعالیت ها و مراجعان به پارک با عنایت به مناسب ندیدن محل پارک از دیدگاه برخی از شهروندان
- ضربه پذیر بودن عملکرد پارک با توجه به فقدان زمینه فرهنگی پارک روی

به دلیل شیب زیاد زمین، در محورهای فرعی حالتی متمایز و لی هماهنگ با محورهای اصلی ایجاد شود.

— حدود ۶۹٪ پاسخگویان استفاده از طراحی های مدرن و هنرهای مدرن بصری در تولید تجهیزات مرتبط با کودکان، حوضچه های آبی در اندازه و اشکال مختلف، آبریز و آبشار، آب نماها، فواره های تزئینی و واتر جت های موزیکال، محوطه های تجمعی با کاربری های متفاوت، استفاده از رنگ های شاد و هماهنگ در محیط پارک و محل بازی کودکان را پیشنهاد داده اند.

— حدود ۴۸٪ پاسخگویان برای تفریح و خوشگذرانی، حدود ۷٪ برای ارتباط اجتماعی، ۱۴٪ برای استفاده از محیط، حدود ۲۵٪ به منظور آسایش روحی و روانی - جسمی و حدود ۴٪ نیز برای مامن و پناهگاه به پارک مراجعه کرده اند.

— حدود ۳٪ پاسخگویان فعالیت های این پارک را آموزشی، حدود ۶۷٪ تفریحی، حدود ۹٪ اجتماعی، حدود ۱۵٪ فرهنگی و حدود ۴٪ هنری می دانند.

— از نظر حدود ۹۲٪ پاسخگویان این پارک دارای مشخصه سر در پارک، حدود ۷٪ تابلوی راهنمای علائم پارک، حدود ۴۴٪ مجسمه / تندیس، حدود ۳٪ ماکت پارک و حدود ۲٪ نقشه ورودی پارک، می باشد.

— حدود ۱۵٪ پاسخگویان معتقدند که این پارک قبل از ۷ صبح، حدود ۱۷٪ قبل از ظهر، حدود ۲۸٪ بعد از ظهر، حدود ۳۱٪ عصر و حدود ۸٪ شب مورد استفاده قرار می گیرد.

— حدود ۳۱٪ پاسخگویان وضعیت صندلی های پارک را خیلی مناسب و مناسب ارزیابی کرده اند. حدود ۳۵٪ نیز این وضعیت را تا حدودی مناسب دانسته اند. حدود ۳۴٪ نیز از وضعیت صندلی های پارک رضایت

- ارتباط پارک با محیط های بایر اطراف در جهت توسعه پارک

- ایجاد فضاهایی با فعالیت خاص ورزشی

- طراحی فضاها و فعالیت های متنوع در پارک

- بهبود و اصلاح طراحی و مدیریت پارک به مرور زمان

- برنامه ریزی انعطاف پذیر در پارک

- کمک گرفتن از نیروهای انتظامی و سایر ارگان های ذیربط به لحاظ برقراری امنیت

- توجه به مسئله مشارکت خصوصاً مشارکت مردم بومی و اهالی منطقه

- پاک سازی محل از افراد بزهکار توسط نیروی انتظامی

۷- اصول و ضوابط حاصل از برخورد ضعف ها با فرصت ها

ها

- بهبود مسایل فرهنگی از طریق تبلیغ

- ایجاد امنیت کافی از طریق پلیس محله، نگهبان محله

- ایجاد امنیت کافی پارک از کاربری های سازگار اطراف

- جا به جایی کاربری های ناسازگار در بلند مدت

- انتقال و طراحی برخی فعالیت های شهری به اطراف و حوالی پارک به منظور فراهم آوردن زمینه حضور مردم و افزایش نظارت اجتماعی بر محدوده پارک

- جذب مردم به پارک از طریق در نظر گرفتن

امتیازات خاص بازی های گروهی مثل اجرای مسابقات با اهدای جایزه، برگزاری (۱۲).

ب - نتایج حاصل از نظر سنجی کاربران

- حدود ۸۵٪ پاسخگویان مهم ترین مشخصه

طراحی پارک ایرانی را، رعایت اصول باغ سازی و

روح باغ ایرانی و بیان آن ها به شکلی کمابیش مدرن پیشنهاد داده اند، تا با تبدیل فضاهای هندسی،

فضاهای طبیعی و مسیرهای مستقیم به مسیرهای آزاد، تنوع خاصی در فضای داخلی پارک ایجاد شود.

گزینه‌های نامناسب و خیلی نامناسب را انتخاب کرده‌اند.

— حدود ۹٪ پاسخگویان وضعیت تجهیزات زمین بازی کودکان را خیلی مناسب و مناسب ارزیابی کرده‌اند. حدود ۳۳٪ نیز این وضعیت را تا حدودی مناسب دانسته‌اند. حدود ۵۸٪ نیز از وضعیت تجهیزات زمین بازی کودکان رضایت نداشته و گزینه‌های نامناسب و خیلی نامناسب را انتخاب کرده‌اند.

— حدود ۸٪ پاسخگویان وضعیت تجهیزات صوتی پارک را خیلی مناسب و مناسب ارزیابی کرده‌اند. حدود ۲۱٪ نیز این وضعیت را تا حدودی مناسب دانسته‌اند. حدود ۶۹٪ نیز از وضعیت تجهیزات صوتی پارک رضایت نداشته و گزینه‌های نامناسب و خیلی نامناسب را انتخاب کرده‌اند.

— حدود ۱۹٪ پاسخگویان وضعیت کف پوش زمین بازی کودکان را خیلی مناسب و مناسب ارزیابی کرده‌اند. حدود ۲۹٪ نیز این وضعیت را تا حدودی مناسب دانسته‌اند. حدود ۵۱٪ نیز از وضعیت کف پوش زمین بازی کودکان رضایت نداشته و گزینه‌های نامناسب و خیلی نامناسب را انتخاب کرده‌اند.

— حدود ۲۸٪ پاسخگویان وضعیت ظاهری سطل زباله‌ها را خیلی مناسب و مناسب ارزیابی کرده‌اند. حدود ۳۱٪ نیز این وضعیت را تا حدودی مناسب دانسته‌اند. حدود ۳۸٪ نیز از وضعیت ظاهری سطل زباله‌ها رضایت نداشته و گزینه‌های نامناسب و خیلی نامناسب را انتخاب کرده‌اند.

پیشنهادها و مدل مناسب در طراحی پارک

○ با توجه به خروجی حاصل از نتایج SWOT نقاط ضعف پارک برطرف گردد. نقاط قوت و فرصت‌ها در جهت بازسازی و آبادانی و کیفیت بهینه پارک به کار گرفته شود. با توجه به نظر سنجی‌های به عمل آمده از

نداشته و گزینه‌های نامناسب و خیلی نامناسب را انتخاب کرده‌اند.

— حدود ۲۱٪ پاسخگویان وضعیت روشنایی پارک را خیلی مناسب و مناسب ارزیابی کرده‌اند. حدود ۳۰٪ نیز این وضعیت را تا حدودی مناسب دانسته‌اند. حدود ۴۷٪ نیز از وضعیت روشنایی پارک رضایت نداشته و گزینه‌های نامناسب و خیلی نامناسب را انتخاب کرده‌اند.

— حدود ۱۹٪ پاسخگویان وضعیت روشنایی مسیرهای عبوری پارک را خیلی مناسب و مناسب ارزیابی کرده‌اند. حدود ۳۵٪ نیز این وضعیت را تا حدودی مناسب دانسته‌اند. حدود ۴۴٪ نیز از وضعیت روشنایی مسیرهای عبوری پارک رضایت نداشته و گزینه‌های نامناسب و خیلی نامناسب را انتخاب کرده‌اند.

— حدود ۱۶٪ پاسخگویان وضعیت جایگاه آب آشامیدنی پارک را خیلی مناسب و مناسب ارزیابی کرده‌اند. حدود ۲۸٪ نیز این وضعیت را تا حدودی مناسب دانسته‌اند. حدود ۴۴٪ نیز از وضعیت جایگاه آب آشامیدنی پارک رضایت نداشته و گزینه‌های نامناسب و خیلی نامناسب را انتخاب کرده‌اند.

— حدود ۲۹٪ پاسخگویان وضعیت اطاقک نگهبانی پارک را خیلی مناسب و مناسب ارزیابی کرده‌اند. حدود ۳۷٪ نیز این وضعیت را تا حدودی مناسب دانسته‌اند. حدود ۳۲٪ نیز از وضعیت اطاقک نگهبانی پارک رضایت نداشته و گزینه‌های نامناسب و خیلی نامناسب را انتخاب کرده‌اند.

— حدود ۲۱٪ پاسخگویان فاصله اغذیه‌فروشی با زمین بازی بچه‌ها را خیلی مناسب و مناسب ارزیابی کرده‌اند. حدود ۳۰٪ نیز این وضعیت را تا حدودی مناسب دانسته‌اند. حدود ۴۷٪ نیز از وضعیت فاصله اغذیه‌فروشی با زمین بازی بچه‌ها رضایت نداشته و

(شکل ۵)، سطل هایی با طرح های متفاوت به منظور جداسازی زباله در محل به تفکیک نوع زباله (تر، شیشه، پلاستیک، کاغذ، نخاله)، به منظور ایجاد محیطی سالم و بهداشتی استقرار یابد

○ بهسازی مسیر ها با ایجاد روشنایی جهت امنیت روانی و جسمانی کاربران، بازسازی پایه های چراغ های تخریب شده یا رنگ آمیزی مجدد و تعویض لامپ، حذف عناصر نا مناسب جهت افزایش جذابیت بصری کاربران، رسیدگی به ترون ها و شمشادها انجام شود (شکل ۶).

○ راه اندازی چایخانه سنتی در جهت افزایش جذابیت و تجمع های کوچک در فضاهای باز پارک به منظور ایجاد ارتباطات اجتماعی بیشتر کاربران، ارتقای ایمنی در زمین بازی با ایجاد وسایل از جنس چوب و فایبر گلاس به منظور کاهش خطرات جانی کودکان، بازسازی گلجای ها به منظور زیبایی بخشی بیشتر محیط پارک، استفاده از مصالح بومی در ساخت مبلمان پارک، بهسازی مبلمان با هدف کاهش خطر برای کاربران انجام شود (۱۵).

○ کاشت درختان سایه انداز در طول مسیر پارک، هرس به موقع درختان و درختچه ها به ویژه ترون ها در اطراف مسیر، استفاده از گل های فصلی برای ایجاد نشاط و زیبایی، عدم استفاده از گونه های آلرژی زا در اطراف زمین بازی کودکان، استفاده از درختچه های همیشه سبز در اطراف پارک، استفاده از حداقل کودهای شیمیایی، شناسایی گونه های آفت زده و رسیدگی به آن ها، احداث مجسمه ها و تندیس ها در فضای پارک، مدیریت مناسب پارک در جهت بهینه سازی پارک به منظور جلب بیشتر مردم در کاربری های پارک، با ایجاد پلیس محله، نگهبان محله ایمنی در اولویت برنامه ها و برنامه ریزی پارک قرار گیرد.

گروه های کاربران الگوهای مناسب جهت ساماندهی و باز زنده سازی در این پارک ارایه گردد.

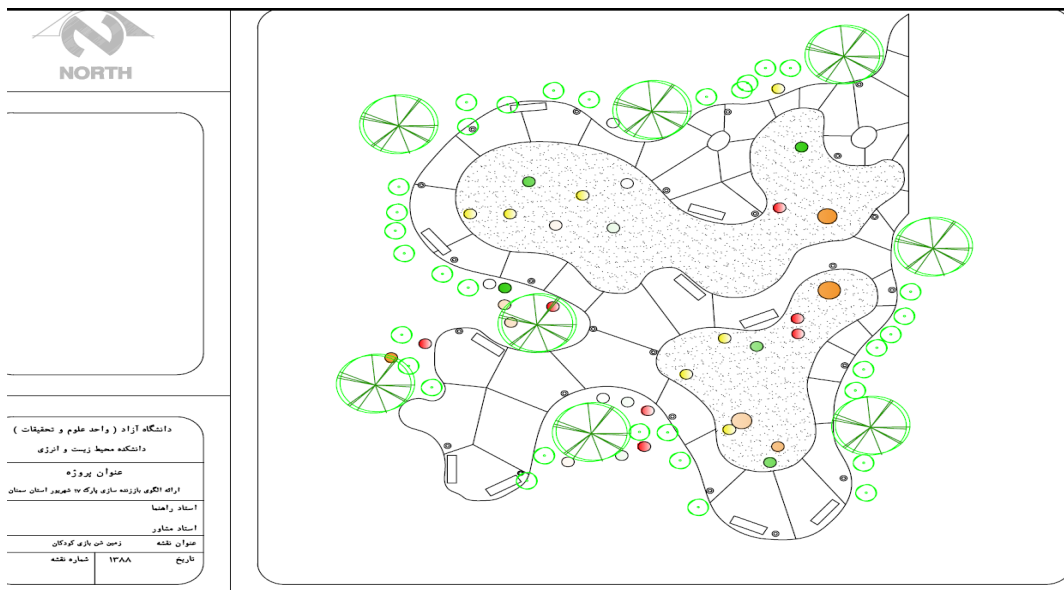
○ کف پوش زمین بازی بچه ها اصلاح و از رنگ های شاد جهت تجهیزات زمین بازی کودکان استفاده شود. به منظور افزایش ایمنی کودکان بوفه مواد غذایی در نزدیکی زمین بازی بچه ها تعبیه شود (شکل ۱)، چراغ ها با رنگ روشنایی سبز و آبی، و افزایش نور پارک در جهت استفاده بیشتر خانواده ها و شهروندان تعبیه و به کار گرفته شود.

○ علائم راهنمایی در شریان های اصلی و فرعی پارک به منظور اجتناب از سردرگمی مسافران و شهروندان به کار برده شود. استقرار سطل زباله، طراحی و محل و مکان مناسب سطل زباله، طراحی مناسب سردر پارک در جهت هویت بخشی پارک، استاندارد سازی صندلی های پارک (شکل ۳ و ۲) و رنگ آمیزی مجدد آن جهت استفاده بهینه کاربران انجام شود.

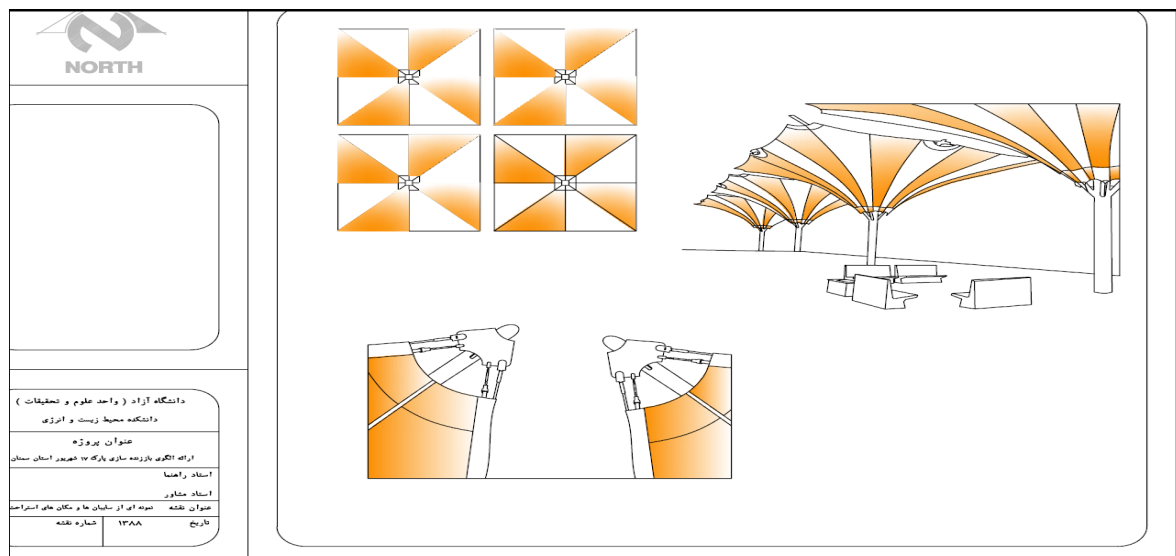
○ اصلاح پیاده رو های پارک و ایجاد رمپ معلولان جهت تسهیل در عبور مرور معلولان و جانبازان، کاربری های پارک جهت ایمن سازی پارک در چهار گوشه و مرکز پارک، ایجاد گلخانه و کلینیک گل و گیاه جهت آموزش و ترویج آموزش گیاهان آپارتمانی (شکل ۴) بهسازی و ایجاد زمین مخصوص اسکیت، کتابخانه، گلخانه، نگهبانی انجام شود (۱۱).

○ تسهیلات در استفاده کاربران از طریق نقشه پارک و علائم راهنمایی، بازسازی فضاهای ناکارآمد مانند گلخانه، احداث مکان های آب خوری در نقاط مختلف پارک ویژه کودکان و معلولان و سایر شهروندان، کاشت تعداد زیادی گیاهان پهن برگ جهت جلوگیری از آلودگی صوتی در اطراف پارک، نظارت دقیق تر دفتر نگهبانی پارک در مکان های خلوت انجام شود (۱۲).

○ نظارت و رسیدگی به گیاهان موجود در پارک، واتر جت، بخار آب، موزیک به منظور افزایش جاذبه های زیبایی پارک و ایجاد آرامش در محیط، آلاچیق های مناسب



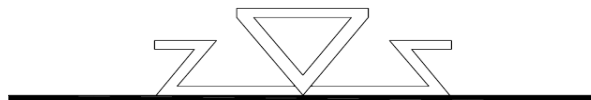
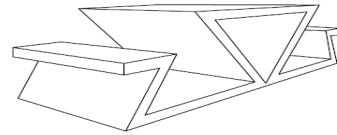
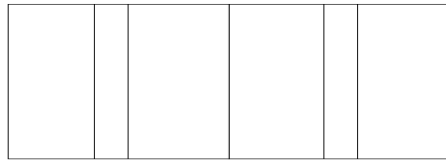
شکل ۱- طرح پیشنهادی زمین بازی کودکان. طراحی : شیعه بیگی



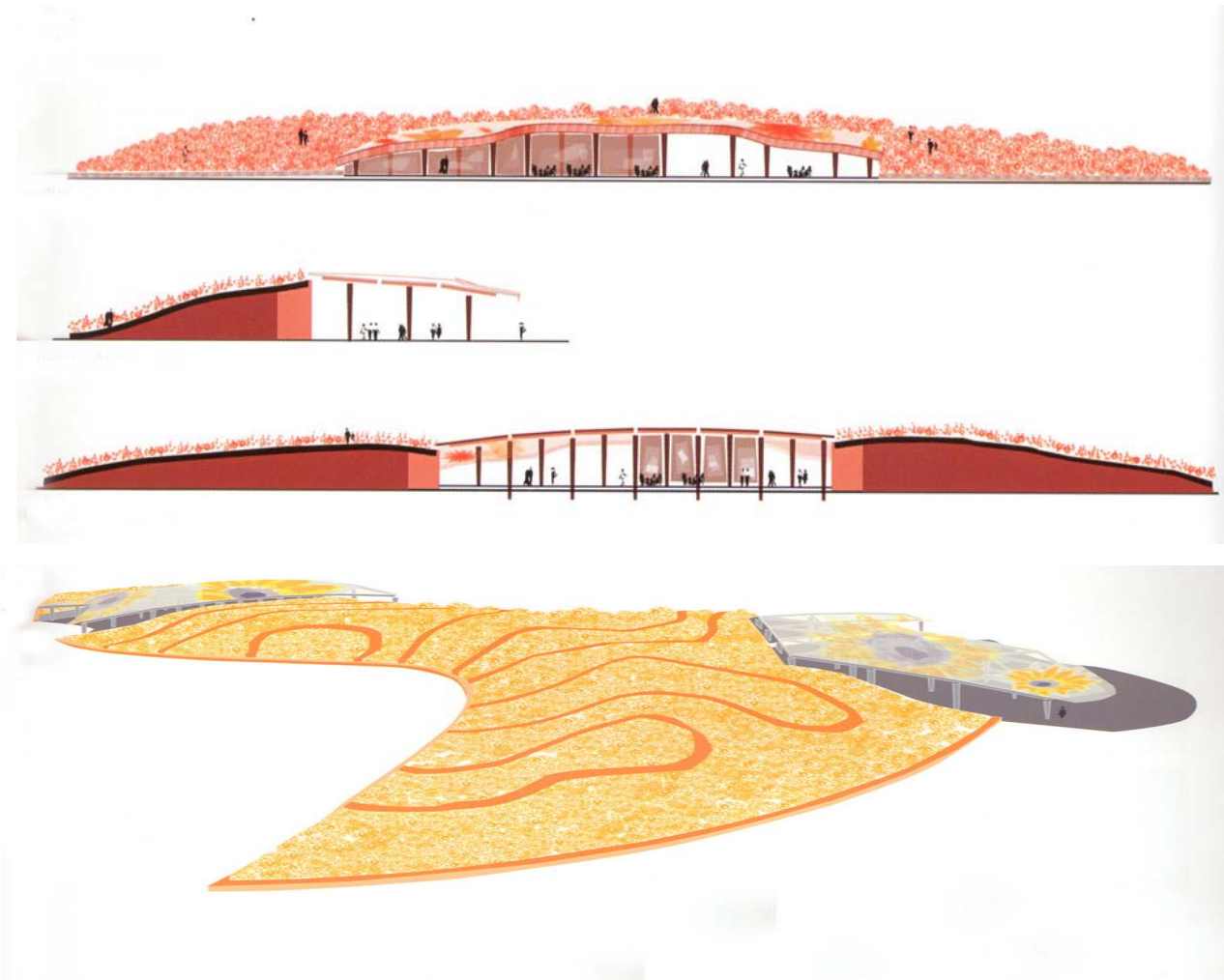
شکل ۲- طرح پیشنهادی نمونه ای از سایبان ها و مکان استراحت. طراحی : شیعه بیگی



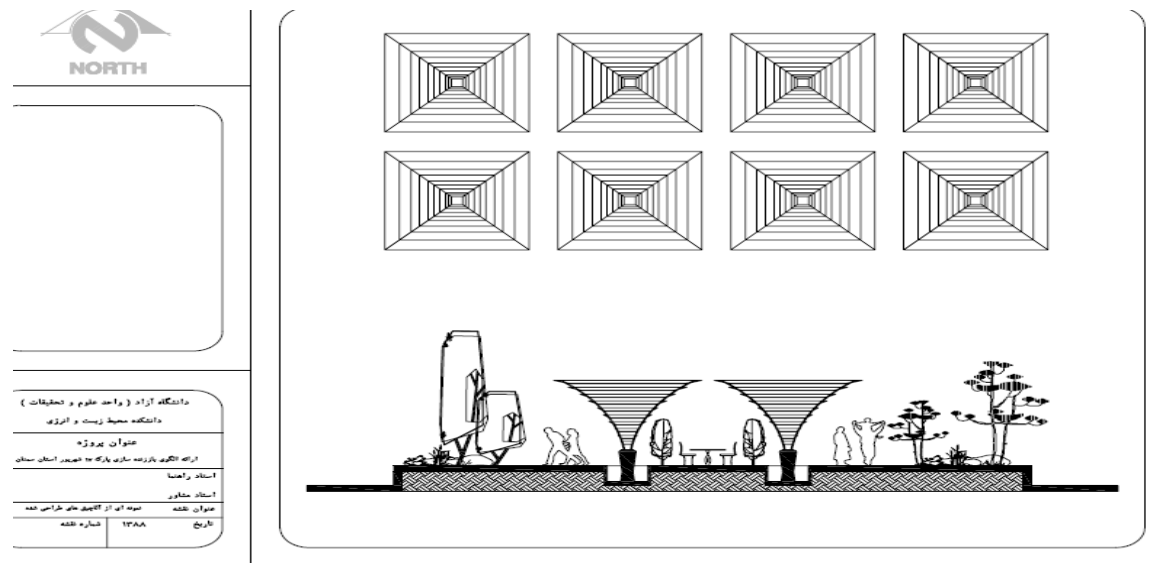
دانشگاه آزاد (واحد علوم و تحقیقات)	
دانشکده محیط زیست و انرژی	
عنوان پروژه	
ارتقاء اکوی بارزنده سازی پارک به خرمپور استان سیستان	
استاد راهنما	
استاد مشاور	
عنوان نقشه	نموده ایم از سندس های طراحی شده
تاریخ	شماره نقشه ۱۳۸۸



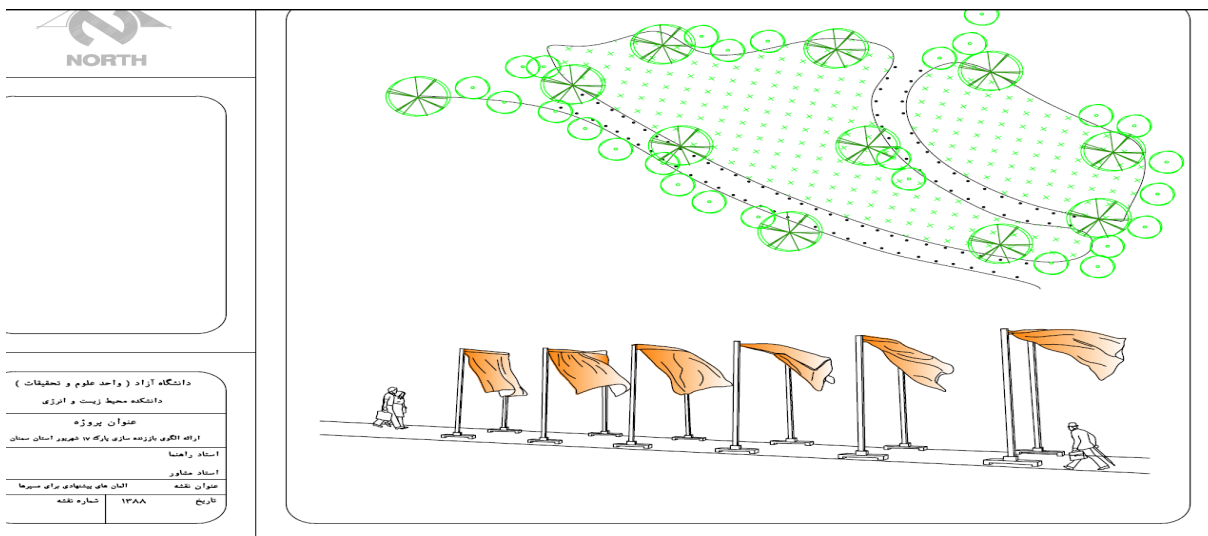
شکل ۳- طرح پیشنهادی نیمکت. طراحی: شیعه بیکی



شکل ۴- طرح پیشنهادی گلخانه و نمایشگاه. طراحی: شیعه بیکی



شکل ۵- نمونه ای از آلاچیق های طراحی شده. طراحی: شیعه بیکی



شکل ۶- عناصر پیشنهادی برای مسیرهها. طراحی: شیعه بیکی

منابع

۱. مرکز آمار ایران، ۱۳۸۶، انتشارات مرکز
۲. سالنامه آماری استان سمنان، ۱۳۸۷
۳. Taylor E., 1999, Central Park as a model for Social Control: Urban Parks, Social class and leisure behavior in 1^{6th}
۴. سازمان پارک های شهر سمنان، ۱۳۸۳
۵. <http://www.Google.com>

 NORTH	
دانشگاه آزاد (واحد علوم و تحقیقات) دانشکده محیط زیست و انرژی عنوان پروژه: ارائه الگوی بازنده سازی پارک در حضور استان سمنان استاد راهنما: استاد مشاور: عنوان نقشه: تاریخ: ۱۳۸۸ شماره نقشه:	

12. Hartman & Kofranek & ..., 1988, (Plant Science) Prentice, Hall, USA.
13. Webb, M., 1990, The City Square , Thames and Hudson
14. Maughtin, C. , & Taner Oc & Tiesdell S. ,1995, UrbanDesign(ornament and decoration), Butterworth
15. Zanin, E, 2005, Environmental analysis and zoning for an urban park management purpose, Brazilian archives of biology and technology p.647-648
6. Parfect, M. ,& Gordon Power , 1997, Planning for Urban Quality ,Routledge
7. Prinz, Stadtebau Band D., 1999, Stadtebauliches Entwefen, 7. Auflage Kohlhammer Verlag.
8. Ashton, j, 1991, (Healthy Cities), Open University Press, Philadelphia.
9. Dear, M J.,2000, The Postmodern Urban Condition/ Blackwell Publishers
10. Aminde,H,J,Platze in der Stadt, ,Harje Verlag Stuttgart /1994
11. Alaxander, C& Ishikawa, S & Silverstein ,1997 , Oxford University Press