

علوم و تکنولوژی محیط زیست، دوره بیست و سوم، شماره یک، فروردین ماه ۱۴۰۰

## ارزیابی و تحلیل عوامل مؤثر بر ارتقاء عملکرد فعالیت‌های پارک‌های شهری

(نمونه موردی پارک خانواده شهر مهاباد)

سیامند معروفی<sup>۱</sup>

قادر بایزیدی<sup>۲</sup>

[q\\_bayzidi@iausdj.ac.ir](mailto:q_bayzidi@iausdj.ac.ir)

تاریخ پذیرش: ۹۶/۱۲/۰۹

تاریخ دریافت: ۹۶/۱۰/۱۶

چکیده:

زمینه و هدف: نوع فعالیت‌ها و رویدادهای اجتماعی و توان مکان در جذب افراد و گروه‌های مختلف، مهم‌ترین عامل در پویایی فضاهای شهری است. پارک خانواده جدیدالاحداث شهر مهاباد، علاوه بر هزینه‌بر بودن احداث آن و داشتن موقعیت و پتانسیل مناسب، به صورت مطلوب نتوانسته است که موجبات جذب و حضور شهروندان را به فضا فراهم نماید. لذا هدف پژوهش حاضر این است که ضمن ارزیابی فضای مورد مطالعه از لحاظ جنبه‌های فعالیت‌ها، به تبیین مهم‌ترین مؤلفه‌های اثرگذار بر ارتقاء وضعیت فعالیت‌ها در فضای مورد مطالعه بپردازد. روش بررسی: پژوهش حاضر به روش توصیفی-تحلیلی انجام گرفته است. ابزار گردآوری اطلاعات در پژوهش حاضر اسنادی و میدانی است. با استفاده از توزیع پرسش‌نامه و تصویربرداری، ارزیابی فضا و شناسایی عوامل اثرگذار بر ارتقاء جنبه‌های فعالیت‌ها فضا سنجش شده‌اند. همچنین از نرم افزار SPSS جهت انجام آزمون‌های آلفای کرونباخ، KMO، بارتلت، T.test و رگرسیون خطی چندگانه بهره گرفته شده است.

یافته‌ها: مقدار آزمون‌های آلفای کرونباخ و KMO، بالای ۰/۷ و همچنین سطح معنی‌داری آزمون بارتلت نیز کمتر از ۰/۰۵ به دست آمد که نشان از پویایی و روایی درونی و ساختاری پرسشنامه توزیع شده دارد. همچنین نتایج آزمون t.test نشان داد که فضای شهری مورد مطالعه از نظر کاربران فضا در کلیه مؤلفه‌های فعالیت‌ها در سطح ضعیف ارزیابی شده است. نتایج آزمون رگرسیون خطی چندگانه، مشخص ساخت که وجود فعالیت‌های متنوع برای گروه‌های مختلف با میزان اثر ۰/۲۷۴ و دسترس‌پذیر بودن کاربری‌ها و فعالیت‌های اوقات فراغت، با میزان اثر ۰/۲۴۸ مهم‌ترین و اثرگذارترین مؤلفه‌های مرتبط با ارتقاء وضعیت فعالیت‌ها در فضای مورد مطالعه می‌باشند.

نتیجه‌گیری: ایجاد فضاهای شهری همچون پارک خانواده شهر مهاباد، بدون توجه به جنبه‌های فعالیت‌ها، به‌ویژه مبتنی بر خواست گروه‌های مختلف کاربران فضا، صرفاً در حد یک کاربری باقی مانده و جذابیت و کارایی لازم برای حضور شهروندان را نداشته، لذا پویایی و عملکرد

این مقاله برگرفته از مطالعات رساله دکتری معماری نویسنده اول تحت عنوان «تبیین راهبردهای طراحی فضای جمعی پایدار (مطالعه موردی: مؤلفه‌های تأثیرگذار در طراحی پارک خانواده شهرستان مهاباد)» به راهنمایی دکتر قادر بایزیدی در دانشگاه آزاد اسلامی واحد سنندج، می باشد.

۱- دکتری معماری، گروه معماری، واحد سنندج، دانشگاه آزاد اسلامی، سنندج، ایران.

۲- استادیار معماری، گروه معماری، واحد سنندج، دانشگاه آزاد اسلامی، سنندج، ایران. (نویسنده مسئول)

فعالیتی مطلوب تحقق نخواهد یافت. پژوهش حاضر به منظور ساماندهی فضا، نقاط ضعف و همچنین مهم‌ترین عوامل اثرگذار بر ارتقاء فعالیتی پارک‌های شهری را شناسایی نموده است.

**واژگان کلیدی:** فعالیت، فضاها، عمومی، مؤلفه‌های فعالیت، پارک خانواده

## **Evaluation and Analysis of Effective Factors on Enhancement of Urban Parks Activities (Case Study: Mahabad Family Park)**

**Siamand Maroofi**<sup>1</sup>

**Qader Bayzidi**<sup>2\*</sup>

[q\\_bayzidi@iausdj.ac.ir](mailto:q_bayzidi@iausdj.ac.ir)

Accepted: 2018.02.28

Received: 2018.01.06

### **Abstract:**

**Background and Purpose:** The type of activities and social events and the potency of places in attracting individuals and groups is the most important factor in the mobility of urban spaces. The new park family in Mahabad called (family park), in addition to being expensive construction and having a suitable location and potential, has not been able to adequately provide the attraction and presence of citizens to space. Therefore, the purpose of this study is to evaluate the study space in terms of activity and explains the most important components of Godard's effect on improving the status of the activities in the studied space.

**Methods:** The present research is descriptive-analytic. The method of data collection in this research is documentary and field study. Using the distribution of questionnaires and imaging, space assessment and identification of factors influencing the upgrading of the space activities, have been measured. Also SPSS software has been used for Cronbach's Alpha, KMO, Bartlett, T test and multiple linear regressions analysis.

**Results:** The amount of Cronbach's Alpha and KMO tests are higher than 0.7, as well as the significance level of Bartlett's test, was less than 0.05, indicating the reliability and internal and structural validity of the distributed questionnaire. Also, the results of T test exam showed that the urban space studied in terms of space users in all of the activity components has been evaluated at a level below the average (weak). The results of multiple linear regression tests revealed that existence of various and different activities for different groups with an effect level of 0.274 and availability of leisure activities and activities with the effect of 0.248 and the most important and most relevant component for enhancing the activity status are the studied space.

**Conclusion:** Establishing urban spaces such as family Park in Mahabad city, without any attention to the activity aspects, especially based on the wishes of different groups of users of space only as a debris usage and lacking in charm and efficiency for the citizens. Therefore, the present study has been able to identify the weaknesses in order to organize space, as well as the most important factors affecting the activity enhancement of space.

**Keywords:** Activities, Public spaces, Activities Components, Family Park

---

1 -Ph.D., Architecture, Islamic Azad University, Sanandaj Branch, Sanandaj, Iran

2- Assistant Professor of Architecture, Department of Architecture, Islamic Azad University, Sanandaj Branch, Sanandaj, Iran \*(Corresponding Author)

## مقدمه

استفاده از فضاهای عمومی بخش مهمی از زندگی روزمره است. این فضاها به عنوان مکان‌های ملاقات برای مردم عمل می‌کنند (۱). این در حالی است که امروزه در بسیاری از شهرهای کشورمان عرصه‌های عمومی غالباً به نیاز انسان به عنوان موجودی اجتماعی، به‌درستی پاسخگو نبوده و انسان را هرچه بیشتر به سمت فردگرایی سوق می‌دهند. تعامل اجتماعی و برقراری ارتباط، می‌تواند یک موضوع فیزیکی، نگاه، مکالمه و ارتباط بین افراد باشد که خود مستلزم تعریف رویدادها و فعالیت‌های متناسب و در نتیجه نقش‌پذیری مردم در فضا و عضویت آن‌ها در گروه‌ها و شبکه‌های اجتماعی است (۲).

تنوع و گوناگونی فعالیت‌ها در جلب مردم به یک مکان تأثیر بسزایی دارد، در برخی مکان‌ها مردم در پی آرامش‌اند و در برخی دیگر به دنبال هیجان و در برخی موارد به دنبال هر دو هستند که تأمین آن، می‌تواند در رضایت افراد از مکان مؤثر باشد. نوع فعالیت‌ها و رویدادهای اجتماعی و توان مکان در جذب افراد و گروه‌های مختلف، مهم‌ترین عامل در پویایی فضاهای شهری و فعال ساختن آن در ساعات و فصول مختلف است. شاخص ارزیابی این بعد، تنوع فعالیت‌ها، میزان مراجعه افراد به مکان و مشارکت در فعالیت‌های مختلف آن است. این بعد به بررسی میزان کاربری‌ها و فعالیت مکان بر اساس میزان و نحوه جذابیت آن‌ها برای فرد، میزان دفعات و حجم مراجعه به آن برای فعالیت‌های مختلف و نحوه تجربه افراد از مکان، با استفاده از توصیف، مشاهده و مصاحبه در مکان می‌پردازد (۳).

در این میان پارک و فضای سبز به عنوان جزء ضروری و لاینفک پیکره یکپارچه شهرها در متابولیسم آن‌ها نقش اساسی دارد و کمبود آن می‌تواند اختلالاتی جدی در حیات شهرها به وجود آورد. توجه به فضای سبز به عنوان ریه‌های تنفسی شهرها، تعریف اغراق‌آمیزی از کارکردهای آن نیست؛ بلکه این تشبیه بیان‌کننده حداقل کارکرد آن در مفهوم اکولوژیک شهرها به شمار می‌آید. پارک‌ها به عنوان فضاهای عمومی و فراغتی در شهر می‌توانند فضاهایی قابل زندگی و لذت‌بخش در شهر و محلات

آن را به وجود آورند که در عین ارائه تسهیلات شهری به عنوان مکان‌هایی جهت ایجاد آرامش، سرگرمی و گردش، ایجاد تعاملات اجتماعی، فراهم آوردن زمینه معاشرت، کاهش آلودگی‌ها و بهبود محیط زندگی، فضایی جهت انجام ملاقات‌های محله‌ای و گذران اوقات فراغت و مشارکت شهروندان و بهبود حیات اجتماعی شهر فراهم آورند. (۴).

اگرچه از دوره قاجار "پارک" به عنوان یکی از مظاهر تمدن مدرن جای خود را در برنامه‌ها و طرح‌های توسعه شهری در ایران باز کرد (۵)، اما در سیر انتقال سبک‌های معماری و شهرسازی از کشورهای غربی به ایران، بیشتر بر کاربری‌هایی باصرفه اقتصادی تأکید شده است (۶). از این رو به اصول و معیارهای تدارک و طراحی فضاهای جمعی همچون پارک‌ها در برنامه‌های توسعه شهری توجه زیادی نشده است. اما امروزه با توجه به مشکلات ناشی از شهرنشینی شتابان (از قبیل انواع آلودگی‌ها، استرس‌ها، فشارهای روانی) و اهمیت گذران اوقات فراغت در فضاهای باز به عنوان یکی از ارکان اصلی توسعه پایدار در زندگی روزمره افراد، لازم است برنامه‌ریزان، طراحان و به‌ویژه مدیران شهری، گسترش و تقویت این فضاها را در دستور کار برنامه‌های توسعه شهری قرار داده و در خصوص تجدید حیات فضاهای موجود نیز اقدام نمایند.

ضعف‌ها و کاستی‌هایی که کم‌وبیش در طراحی و ایجاد اکثر پارک‌های شهری (به‌ویژه در شهرهای کوچک‌تر) در زمینه پایداری قابل مشاهده است بیشتر ناشی از بینش کاربری محورانه و سرانه‌سنجی برنامه‌ریزان و مدیران شهری می‌باشد. به عبارت دیگر جایگاه نازل طراحی شهری در نظام مدیریت و برنامه‌ریزی شهری ایران باعث شده است که از بین انواع مختلف فضاهای جمعی جذاب و لازم برای شهروندان، تنها به ایجاد پارک‌های شهری، آن‌هم صرفاً در قالب کاربری پارک‌ها و فضاهای سبز بسنده شود و در نحوه طراحی و ایجاد اجزاء و المان‌های مختلف جهت دعوت‌کنندگی و اجتماع‌پذیری شهروندان، اقدام مؤثری صورت نگیرد. در این بین پارک خانواده شهر مهاباد نیز از

### پیشینه تحقیق

مورد زیر از جمله مطالعاتی هستند که در ارتباط با پژوهش حاضر انجام شده‌اند:

هیلسون<sup>۱</sup> و همکاران (۲۰۰۶)، در پژوهشی با عنوان رابطه دسترسی و کیفیت فضاهای شهری با فعالیتهای جمعی (در نوریچ انگلستان)، با استفاده از مطالعات پیمایشی و تحلیل‌های آماری به این نتایج دست یافتند که ارتباط معنی‌داری بین دسترسی با فعالیتهای جسمانی جمعی وجود ندارد (۷). لاپینتی<sup>۲</sup> (۲۰۰۷)، در پژوهشی با عنوان شرایط فضای شهری، که با بهره‌گیری از منطق مودال، رویکردهای نظری جدیدی را در پیش گرفته است، به‌طور خلاصه به این نتیجه دست یافته که امکانات فضاهای شهری باید مبنی بر ویژگی‌های گروه‌های انسانی در نظر گرفته‌شده و منطبق با شرایط آنها تغییر یابند (۸). اسامه<sup>۳</sup> (۲۰۱۵)، پژوهشی را در شهر قاهره مصر، تحت عنوان طراحی فضای شهری برای تقویت فعالیتهای فیزیکی و رفتار اجتماعی سالم، به انجام رساندند. نتایج این تحقیق که در یکی از پارک‌های شهر قاهره انجام گرفته حاکی از آن است، کشف عوامل مؤثر بر ارتقاء فعالیتهای فیزیکی در فضاهای شهری نیازمند مطالعه و تحلیل عمیق دارد که در این بین تأکید بر ویژگی‌های چشم‌انداز می‌تواند نتیجه‌بخش باشد (۹). برزگر بفرولی (۱۳۹۰) پژوهشی تحت عنوان ارتقاء کیفیت پارک‌های شهری با تأکید بر مؤلفه اجتماع‌پذیری و فعالیت، نمونه موردی بوستان نهج‌البلاغه را به انجام رسانده است. در این پژوهش به تفسیر و تشریح مؤلفه‌های ارتقاء کیفیت پارک‌های شهری با تأکید بر مؤلفه اجتماع‌پذیری و فعالیت پرداخته‌شده و با نگاهی اجمالی بر یافته‌های تحقیق مدل پیشنهادی در رابطه با مؤلفه‌های سازنده کیفیت فضاهای شهری و به‌موازات آن پارک‌های شهری ترسیم‌شده است. در انتها به‌منظور عینی‌سازی یافته‌های پژوهش در نمونه موردی مطالعه، به شناخت و تحلیل آن از طریق تکنیک مکان‌سنجی و پرسشنامه پرداخته‌شده است (۱۰). باغبه و همکاران (۱۳۹۳)، در پژوهشی تحت عنوان تحلیل و ارزیابی

مسئله مستثنا نیست. پارک خانواده شهر مهاباد که در سال ۱۳۹۳ در مرکز شهر طراحی و اجرا شده است، علاوه بر هزینه‌بر بودن احداث آن و داشتن موقعیت مناسب جهت دسترسی شهروندان و همچنین دارا بودن پتانسیل‌های مهم و لازم جهت جذب شهروندان پس از گذشت چند سال هنوز به‌صورت مطلوب نتوانسته است که موجبات جذب و تداوم حضور شهروندان را به فضا فراهم نماید. از دلایل عمده این مسئله ضعف در طراحی و ساماندهی فضا از لحاظ تنوع فعالیتی مناسب، عدم تأمین سازوکار آسایش و عدم توجه به هویت بخشی به فضا می‌باشند. این مقاله سعی دارد که ضمن ارزیابی فضای مورد مطالعه از جنبه‌های فعالیتی، به تبیین مهم‌ترین مؤلفه‌های اثرگذار بر ارتقاء وضعیت فعالیتی در فضای مورد مطالعه بپردازد. بر این اساس دو فرضیه اساسی زیر در این پژوهش مطرح می‌شود:

- ۱- به نظر می‌رسد فضای مورد مطالعه از حیث معیارها و مؤلفه‌های فعالیتی نتوانسته است عملکرد قابل قبولی داشته باشد.
- ۲- به نظر می‌رسد که مهم‌ترین و اثرگذارترین مؤلفه در راستای ساماندهی و ارتقاء عملکردهای فعالیتی فضای مورد مطالعه، توجه به فعالیتهای متنوع و گوناگون برای گروه‌های سنی و جنسی مختلف می‌باشد.

### اهداف و سؤالات تحقیق

- هدف این پژوهش سنجش میزان و عوامل مؤثر بر موفقیت فضای مورد مطالعه از لحاظ عملکردهای فعالیتی می‌باشد.
- با توجه به این اهداف سؤالات تحقیق عبارت‌اند از:
- میزان موفقیت و مطلوبیت فضای مورد مطالعه (پارک خانواده) از حیث مؤلفه‌های فعالیتی تا چه حد بوده است؟
  - مهم‌ترین عوامل اثرگذار بر ارتقاء عملکردهای فعالیتی در فضای مورد مطالعه بر اساس اصول و معیارهای طراحی فضای شهری موفق کدامند؟

به تمامی افعال انسانی که در راستای برآوردن یکی از نیازهای او انجام می‌گیرد، فعالیت گفته می‌شود و نحوه انجام یک فعالیت را رفتار می‌گویند. رفتار انسانی برآیندی از انگیزه‌ها و نیازهای فرد، قابلیت محیط، تصویر ذهنی فرد از دنیای خارج ناشی از ادراک او و معنایی که این تصویر برای او دارد، می‌باشد (۱۶). نقش اصلی فضای شهری در فراهم آوردن امکاناتی برای تسهیل روابط انسان‌ها با یکدیگر تعریف می‌شود. فضاهای شهری، مکان‌هایی هستند که به عموم شهروندان تعلق داشته، منحصر به جنبه کالبدی و فیزیکی نبوده و در حقیقت با حضور انسان و فعالیت اوست که معنا می‌یابند. از طرفی فضاهای شهری برای موفقیت باید پاسخگوی کاربران خود باشند و طوری طراحی و مدیریت شوند که نیازهای استفاده‌کنندگان خود را برطرف سازند. آگاهی از نیازها و ترجیحات مردم و طراحی فضا با در نظر گرفتن این نیازمندی‌ها یکی از مهم‌ترین شروط موفقیت فضای عمومی در زمینه اجتماع‌پذیری است (۱۷). رویدادهای اجتماعی، نوع فعالیت‌ها و کاربری‌ها موجود درون فضا و توان آن‌ها در جذب افراد و گروه‌های مختلف، مهم‌ترین عامل در پویایی فضاهای عمومی و فعال بودن آن در ساعات و فصول مختلف است و شاخص ارزیابی این بعد میزان و دفعات مراجعه افراد به فضا و مشارکت در فعالیت‌های مختلف است (۳).

در تبیین مؤلفه‌ها و ویژگی‌های فضاهای عمومی موفق، مطالعات و دیدگاه‌های فراوانی طی دهه‌های اخیر وجود دارد. از جمله می‌توان ادلنبرگ<sup>۱</sup> (۱۹۹۹)، لراپ<sup>۲</sup> (۱۹۷۲)، گل<sup>۳</sup> (۱۹۸۷)، موسسه PPS<sup>۴</sup> (۲۰۰۰)، دفتر معاونت نخست‌وزیر انگلیس<sup>۵</sup> (۲۰۰۴)، لnard<sup>۶</sup> (۱۹۸۴) و ... اشاره کرد. با بررسی و واکاوی مؤلفه‌ها و ویژگی‌هایی که این پژوهشگران نقل کرده‌اند، می‌توان فضای عمومی موفق را فضایی دانست که از مؤلفه‌هایی چون دسترسی، کالبد مناسب، منظر، تنوع فعالیت، جامعیت، امنیت، تعامل اجتماعی، اجتماع‌پذیری، آسایش و راحتی در حد متناسبی برخوردار باشد. وجود این عوامل در کنار یکدیگر می‌تواند یک

فعالیت نشستن در فضاهای شهری بررسی موردی: میدان چه تئاتر شهر تهران، به بررسی رابطه کالبد این فضای شهری و فعالیت‌های مهم جاری در آن و میزان پاسخ‌گویی محیط کالبدی به الگوهای رفتاری کاربران و تحلیل فعالیت نشستن در میدان چه تئاتر شهر می‌پردازد. نتایج این پژوهش نشان داد که تعفر، تبعیت از هندسه، وجود سایه، امکان نشستن در سطوح مختلف ارتفاعی و منظره مناسب فعالیتی از ویژگی‌های طراحی یک فضای نشستن مطلوب است (۱۱). حاجی احمدی همدانی و همکاران (۱۳۹۴)، در پژوهشی با عنوان بررسی معیارهای تأثیرگذار برافزایش میزان فعالیت زنان در فضاهای شهری مطالعه موردی: محله پونک، با استفاده از معیارهایی مانند کالبدی، امنیت و ایمنی، زمان فعالیت، مکان فعالیت، دسترسی و معاشرت‌پذیری فضا، به این نتیجه رسیدند که با افزایش ایمنی و امنیت، زمان فعالیت و معاشرت‌پذیری در فضاهای شهری، میزان فعالیت زنان نیز افزایش می‌یابد (۱۲).

### مبانی نظری

فضای شهری در مفهومی عام، ارتباط متقابل میان روابط و رفتارهاست. یعنی ضمن آن که محل هم‌جواری هویت‌های فردی است، در یک زندگی شهری خود به‌مثابه مهم‌ترین عامل احراز هویت بوده و بر رفتارها و روابط انسانی تأثیر می‌گذارد. فضای شهری به ترکیبی اطلاق می‌شود که از فعالیت‌ها، بناهای مختلف فرهنگی، اجتماعی، اداری، تجاری و مانند آن و عناصر و اجزای شهری به صورتی آراسته، هماهنگ و واجد نظم و زیبایی و بالطبع باارزش‌های بصری تشکیل می‌گردد و از نظر فیزیکی دارای بدنه‌ای محصورکننده می‌باشد. به عبارتی فضای شهری جزئی از یک شهر است که به‌عنوان عرصه عمومی، تجلیگاه فعالیت‌های شهری است (۱۳).

**مؤلفه‌ها و ویژگی‌های طراحی فضاهای موفق شهری با تاکید بر جنبه‌های فعالیتی**

4- Project for Public Spaces

5- ODPM

6- Lennard

1- Adelenberg

2- Lerap

3- Gehl

کردن را نیز برای مردم فراهم می‌آورند (۱۸). همچنین گل به این نکته اشاره می‌کند که فضاهای شهری خوب تنوعی از فعالیت‌ها و تجربیات را برای گروه‌های مختلف استفاده‌کنندگان فراهم می‌کند. مکث در فضاهای شهری و تجربه آن و استفاده فعال و غیرفعال از فضا هر دو جزء نکات مهم‌اند (۱۴). با توجه به این موضوع که فضاهای عمومی محل وقوع رفتارها و فعالیت‌های مختلفی اعم از فردی و گروهی‌اند، ایجاد زمینه لازم برای حضور افراد از قشرها و گروه‌های مختلف اجتماعی می‌تواند امکان فعالیت و وقوع رفتارهای متنوع در محیط‌های شهری را فراهم می‌سازد.

### مواد و روش‌ها

روش تحقیق توصیفی-تحلیلی می‌باشد. این تحقیق در وهله اول به دنبال ارزیابی موفقیت فضای شهری مورد مطالعه (پارک خانواده مهاباد) در زمینه پاسخگویی فعالیتی است و در وهله دوم در تلاش است تا مهم‌ترین عوامل اثرگذار را بر میزان موفقیت فضا در ارتباط با پاسخگویی فعالیتی شناسایی نماید. بر این اساس ابزار گردآوری اطلاعات تحقیق که در سال ۱۳۹۵ انجام گرفته است مبتنی بر روش اسنادی و روش میدانی است. بدین ترتیب که ابتدا به منظور انتخاب متغیرهای اصلی و قابل‌سنجش جهت تحلیل مسئله، به مطالعه کتب، پایان‌نامه‌ها و همچنین مقالات مرتبط پرداخته شد و پس از شناسایی سنجه‌های مختلف ارزیابی فضاهای شهری، پس از اعلام نظر اساتید و کارشناسان مرتبط با موضوع، ۵ مؤلفه در زمینه پاسخگویی فعالیتی فضاهای شهری انتخاب شدند که در جدول (۱) نشان داده شده‌اند. شایان‌ذکر است چون جامعه آماری این تحقیق (پارک خانواده مهاباد) مشخص نیست و اطلاعی از واریانس جامعه در دسترس نیست از فرمول زیر حجم نمونه مشخص شده است:

رابطه (۱)

$$n = \left( \frac{Z_{\alpha/2} \cdot \sigma}{\varepsilon} \right)^2 ; \sigma = \frac{\max(x_i) - \min(x_i)}{6}$$

فضای عمومی را موفق یا ناموفق سازد (۱۴). در این بین موسسه PPS، با بررسی نظریات اکثر صاحب‌نظران در این زمینه، اقدام به ارایه یک جمع‌بندی کامل از اصول طراحی فضاهای موفق شهری نموده است، به طوری که فضای شهری را با چهار بعد اجتماع‌پذیری، فعالیت و کاربری، آسایش و تصویر ذهنی و دسترسی و ارتباط تبیین می‌کند (۱۵).

گل<sup>۱</sup> معتقد است از طریق طراحی محیط کالبدی می‌توان بر تعداد وقایع و تعداد مردمی که از فضاهای عمومی استفاده می‌کنند، مدت‌زمانی که یک فعالیت طول می‌کشد و نیز نوع فعالیت، تأثیر گذاشت. به اعتقاد وی آفرینش فعالیت‌ها در فضاهای همگانی تحت تأثیر برخی عوامل قرار دارد که محیط مصنوع یکی از آن‌هاست. همچنین اشاره می‌کند که چارچوب فیزیکی تأثیر مستقیم بر کیفیت، محتوا و شدت ارتباطات اجتماعی ندارد. اما برنامه ریزان و طراحان می‌توانند بر امکان ملاقات، دیدن و شنیدن تأثیرگذارند، که این خود پیش‌زمینه‌ای برای دیگر اشکال ارتباط فراهم می‌آورد. علاوه بر اهمیت تعداد مردم و فعالیت‌ها در رویدادهای واقع در یک فضا و اهمیت تداوم فعالیت‌ها، مدت‌زمان بودن در فضا برای هر فرد نیز مهم است. تنها ایجاد فضاهایی که مردم بیایند و بروند کافی نیست، بلکه باید شرایط مطلوب برای پرسه‌زدن و درنگ کردن در فضا نیز وجود داشته باشد. اینجاست که کیفیت تک‌تک بخش‌های محیط بیرونی دارای اهمیت شده و طراحی یک‌یک فضاها و جزییات و کوچک-ترین مؤلفه‌ها، فاکتورهایی تعیین‌کننده در این زمینه‌اند. به اعتقاد گل تعدادی از فعالیت‌ها می‌تواند به‌عنوان فعالیت‌های پایه در فضاهای عمومی در نظر گرفته شود که از سوی افراد به‌عنوان زمینه‌سازی مهم برای سایر فعالیت‌ها اعمال می‌شود (۱۴). این فعالیت‌ها شامل راه رفتن، ایستادن، نشستن، دیدن، شنیدن، گفتگو هستند که برای انجام هر یک آن‌ها، محیط باید دارای شرایط خاصی باشد و در واقع باید حالت دعوت‌کنندگی داشته باشد. گل در این زمینه به سه کیفیت در فضاهای عمومی اشاره می‌کند که به ترتیب عبارت‌اند از: حفاظت، راحتی، لذت بردن. فضاهای شهری مطلوب فرصت‌های شنیدن، دیدن و صحبت

است. بدین صورت که ابتدا به منظور سنجش پایایی پرسشنامه از آزمون آلفای کرونباخ و جهت سنجش کفایت حجم نمونه و همچنین روایی درونی و ساختاری پرسشنامه از آزمون‌های  $KMO^1$  و بارتلت بهره گرفته شده است. در ادامه با استفاده از آزمون تی تک نمونه‌ای مستقل میزان موفقیت فضای مورد مطالعه در مؤلفه‌های فعالیتی سنجش شده است. در گام بعدی نیز با استفاده از آزمون رگرسیون خطی چندگانه، میزان و معنی‌داری اثرات هر کدام از مؤلفه‌های پاسخ‌گویی فعالیتی، بر متغیر وابسته (وضعیت فضا از حیث فعالیت و کاربری) سنجش شده است.

همچنین چون پرسشنامه با طیف لیکرت ۵ درجه استفاده شده است، بزرگ‌ترین مقدار ۵ و کوچک‌ترین مقدار ۱ خواهد بود بنابراین انحراف معیار آن برابر  $0.66$  است. این مقدار بیشینه انحراف معیار است (۱۵). همچنین سطح اطمینان  $95\%$  و دقت برآورد  $0.1$  در نظر گرفته شده است بنابراین حجم نمونه برابر است با:  $n = 170$ . لازم به ذکر است، به منظور دستیابی به نتایج دقیق‌تر تعداد  $200$  پرسش‌نامه در فضای مورد مطالعه توزیع شدند. همچنین به منظور تجزیه و تحلیل داده‌ها از نرم‌افزار SPSS استفاده شده

### جدول ۱- مؤلفه‌های (گویه‌ها) سنجش شده برای متغیرهای مورد مطالعه تحقیق

Table 1- Measurement parameters for Studied case variables

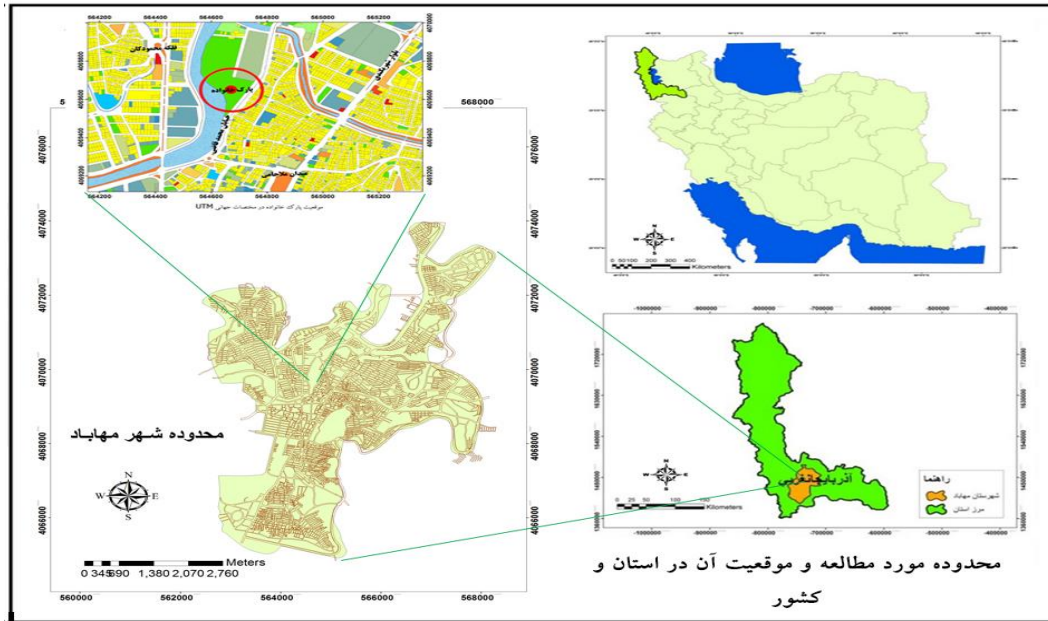
متغیرها	گویه‌ها
کاربری و فعالیت	۱- وجود فعالیت‌های متنوع و مختلف برای گروه‌های سنی و جنسی مختلف در فضا ۲- وجود فعالیت‌های خاص یا منحصربه‌فرد در فضا ۳- دعوت‌کنندگی فضا به بازی، تفریح، فعالیت و کشف ۴- تداوم شبانه کاربری‌ها و فعالیت‌ها (۲۴ ساعته بودن) ۵- دسترس‌پذیر بودن کاربری‌ها و فعالیت‌های اوقات فراغت مانند: کافه‌ها، رستوران‌ها و مکان‌های ملاقات عمومی (مسیر مناسب)

### موردپژوهش پارک خانواده شهر مهاباد

در جلگه و کوهستانی جنگلی قرار گرفته و ارتفاع جلگه از سطح دریا  $1320$  متر است. این شهر در  $45$  درجه و  $43$  دقیقه و  $3$  ثانیه شرقی نصف‌النهار گرینویچ و  $36$  درجه و  $46$  دقیقه و  $3$  ثانیه عرض شمالی واقع شده و مساحت کل شهرستان  $5600$  کیلومترمربع است (۱۹).

مهاباد یکی از شهرهای بزرگ استان آذربایجان غربی می‌باشد. این شهر در جنوب استان و در دامنه رشته‌کوه جبال لندشیخان کوهستانی و خوش آب‌وهوا قرار دارد. مرکز آن شهر مهاباد است و با ارومیه که مرکز استان است  $141$  کیلومتر فاصله دارد، شهرستان مهاباد در منطقه‌ای کوهستانی واقع شده است اما شهر





شکل ۱- موقعیت محدوده مورد مطالعه

Figure 1- Location of the studied area



شکل ۲- نقشه پارک خانواده (نگارندگان)

Figure 2- Family Park Map (Authors)

پارک خانواده به عنوان حوزه مورد مطالعه تحقیق در بافت میانی شهر و در حاشیه شرقی رودخانه شهر مهاباد قرار گرفته است (واقع در ناحیه ۳ شهر مهاباد). دسترسی سواره به این پارک، خیابان محمد قاضی با نقش عملکردی جمع و پخش کننده در نظام سلسله مراتب دسترسی شهری است. همچنین در سمت شرق محدوده مورد نظر، محله باغ سیسه (هسته‌ی اولیه شهر

مهاباد) قرار گرفته است و در حدفاصل شمالی آن رودخانه فصلی یرغو عبور می‌کند. مساحت این پارک برابر با ۴۰۳۵۶ مترمربع می‌باشد. در شکل (۱) موقعیت فضای مورد مطالعه در محدوده مرکزی شهر نشان داده شده است. در جدول (۲) مشخصات پارک از حیث اجزاء و عناصر بیان شده است.

جدول ۲- مشخصات (شناسنامه) پارک خانواده شهر مهاباد از حیث اجزاء و عناصر

Table 2- Mahabad Family Park Profile, Based on Components and Elements

توضیحات	موارد
۱۳۹۳	سال احداث
۴۰۳۵۶ مترمربع	متراژ کل
۳۳۲۸۷ مترمربع	متراژ فضای سبز
۲۵۳ اصله	تعداد درختان
۳۱ عدد	نیمکت
۷ عدد	آلاچیق
۲ عدد	شهربازی (دستگاه‌های بازی) فصلی
۳۹ عدد	سطل زباله
۸ چشمه	سرویس بهداشتی مردانه و زنانه
۲ باب	نمازخانه

ماخذ: برداشت میدانی نگارندگان

آن‌ها، فرضیه‌های مورد نظر را بیازماید و به سؤالات تحقیق پاسخ دهد. نتیجه آزمون آلفای کرونباخ در ۳۰ نمونه اولیه پرسشنامه برابر است با ۰/۷۳۸، لذا با توجه به مقدار به دست آمده آلفای کرونباخ که بالاتر از ۰/۷ است می‌توان گفت که پرسشنامه توزیع شده از پایایی قابل قبولی برخوردار می‌باشد.

#### یافته‌ها

سنجش روایی و پایایی پرسشنامه  
با توجه به این که ابزار سنجش، محقق ساخته است باید از روایی و پایایی لازم برخوردار باشد تا محقق بتواند داده‌های متناسب با تحقیق را گردآوری نماید تا از طریق این داده‌ها و تجزیه تحلیل

جدول ۳- نتایج آزمون‌های KMO و بارتلت

Table 3- The results of the KMO and Bartlett tests

آزمون بارتلت			KMO	سنجش اول (وضعیت مؤلفه‌ها)
سطح معنی‌داری	درجه آزادی	کای اسکور		
۰/۰۰۰	۱۰	۲۲۴/۳۱۲	۰/۷۶۰	

منبع: یافته‌های تحقیق

با مقدار  $0/000$  (کمتر از  $0/05$ ) معنی دار شده، که این مسئله نیز نشان می‌دهد شاخص‌های سنجش شده همبسته‌اند و سؤالات سنجش شده از روایی ساختاری برخوردارند. در ادامه برای مشخص شدن میزان موفقیت فضا در گویه‌های مربوط به متغیر فعالیت و کاربری افراد، از آزمون  $T.test^1$  استفاده شده است (جدول ۴).

در این پژوهش به منظور بررسی روایی محتوایی از نظر کارشناسان و اساتید مرتبط با موضوع استفاده شده است. بدین ترتیب پس از بررسی سؤالات اولیه و اعمال تغییراتی در ماهیت و تعداد سؤالات، در مجموع ۵ سؤال جهت سنجش تأیید شدند. در ارتباط با سنجش روایی سازه‌ای نیز بر اساس مندرجات جدول (۳)، مشخص می‌شود که مقدار  $KMO$  بالاتر از  $0/6$  می‌باشد که این مقدار نشان از کفایت حجم نمونه دارد. همچنین آزمون بارتلت

جدول ۴- نتایج آزمون  $T.test$  برای سؤالات سنجش شده

Table 4- T.test results for measured questions

Test Value = 3				شاخص‌های آماری		
فاصله اطمینان ۹۵		تفاوت میانگین	معنی داری	df	t	
حد بالا	حد پایین					
-۰/۲۱۱	-۰/۴۸۸	-۰/۳۵۰	۰/۰۰۰	۱۹۹	-۴/۹۶۹	وجود فعالیت‌های متنوع و مختلف برای گروه‌های سنی و جنسی مختلف در فضا
-۰/۵۱۵	-۰/۷۶۴	-۰/۶۴۰	۰/۰۰۰	۱۹۹	-۱۰/۱۵۵	وجود فعالیت‌های خاص یا منحصربه‌فرد در فضا
-۰/۳۸۸	-۰/۶۶۱	-۰/۵۲۵	۰/۰۰۰	۱۹۹	-۷/۶۰۱	دعوت‌کنندگی فضا به بازی، تفریح، فعالیت و کشف
-۰/۴۰۰	-۰/۶۷۹	-۰/۵۴۰	۰/۰۰۰	۱۹۹	-۷/۶۲۴	تداوم شبانه کاربری‌ها و فعالیت‌ها (۲۴ ساعته بودن)
-۰/۲۷۳	-۰/۵۹۶	-۰/۴۳۵	۰/۰۰۰	۱۹۹	-۵/۳۰۹	دسترس‌پذیر بودن کاربری‌ها و فعالیت‌های اوقات فراغت مانند: کافه‌ها، رستوران‌ها و مکان‌های ملاقات عمومی (مسیر مناسب)

منبع یافته‌های تحقیق

به فعالیت و کاربری نتوانسته است موفق عمل نماید. مشاهدات میدانی نگارندگان و حضور در فضای پارک در زمان‌های متفاوت و دفعات متعدد در راستای سنجش کیفی فضا نیز موید همین مسئله است (جدول ۵)

با توجه به مندرجات جدول (۴) مشخص می‌شود که در تمامی مؤلفه‌ها میانگین به دست آمده بر اساس نظرات کاربران فضا پایین‌تر از ارزش آزمون (۳) می‌باشد که این اختلاف میانگین در تمامی موارد معنی دار است (با سطح معنی داری کمتر از  $0/05$ ). به عبارت دیگر فضای مورد مطالعه در هیچ کدام از مؤلفه‌های مربوط

## جدول ۵- تصاویر مرتبط با مؤلفه‌های فعالیتی در فضای مورد مطالعه

Table 5- Images related to activity components in the studied space

ردیف	توضیحات	تصویر
۱	عدم وجود فعالیتهای مورد نیاز فضا از قبیل اوقات فراغت سرگرمی و ورزشی و فضای بازی کودکان و ...	
۲	خلوت فضا به دلیل عدم تأمین فضاهای مورد نیاز گروه‌های مختلف کاربران فضا	
۳	عدم وجود فعالیتهای خاص در فضا به ویژه برای کودکان	
۴	حضور کم شبانه کاربران در فضا به دلیل تنوع فعالیتی کم و به تبع آن ضعف فعالیتی شبانه فضا و همچنین عدم تأمین روشنایی مناسب در سراسر فضا	
۵	فعالیت‌های غالب فضا: نشستن و پیاده‌روی.	
۶	خلوت فضا به لحاظ تنوع فعالیتی و حضور کاربران و عدم دعوت‌کنندگی فضا به فعالیت و سرگرمی.	

منبع: مشاهدات میدانی نگارندگان

به‌ویژه از حیث جنبه‌های فعالیتی فراهم نشده است. از این رو یافته‌های میدانی نیز در قالب تصاویر فوق‌الذکر، نشان می‌دهد که فضای مورد مطالعه به لحاظ تنوع فعالیتی ضعیف و خلوت بوده و استفاده از آن صرفاً در قالب فعالیتهای محدودی مانند نشستن و پیاده‌روی صورت می‌گیرد. نکته دیگر آن که انجام فعالیتهای مذکور نیز بیش‌تر به صورت روزانه انجام می‌گیرد و

همچنان‌که از مشاهدات میدانی و عکس‌برداری نگارندگان (تصاویر مندرج در جدول ۵) در راستای تحلیل کیفی فضا پیداست، فضای مورد مطالعه، علی‌رغم آن‌که بیش از سه سال از تأسیس آن می‌گذرد، هنوز نتوانسته است به‌طور شایسته جاذب شهروندان باشد و از دعوت‌کنندگی مناسبی برخوردار باشد. به‌عبارت‌دیگر هنوز مراحل تکوین و تکمیل فضای مورد مطالعه

به تبع آن فقدان سرزندگی در فضای مورد مطالعه می‌باشند. در ادامه جهت تبیین و تحلیل اثرات مؤلفه‌های مختلف مورد مطالعه بر متغیر وابسته (فعالیت و کاربری پارک) از روش رگرسیون خطی استفاده شده است که نتایج آن در جداول (۶)، (۷) و (۸) آمده است.

تداوم چندانی در شب ندارد که یکی از دلایل آن عدم تأمین روشنایی مناسب فضا در شب می‌باشد (تصویر شماره ۴ از جدول ۵). آن چه مشخص است مشاهدات میدانی و یافته‌های کیفی نیز تاحد بسیار زیادی نظرات کاربران فضا را تأیید می‌نماید. به طوری که این یافته‌ها نیز بیانگر ضعف جنبه‌های فعالیتی فضا و

#### جدول ۶- خلاصه مدل رگرسیون

Table 6- Summary of regression model

مدل	R	R تبیین شده	R تبیین شده تعدیلی	انحراف استاندارد
۱	۰/۶۷۵	۰/۴۵۶	۰/۴۴۲	۰/۳۷۸

منبع: یافته‌های تحقیق

وابسته (وضعیت فضا از حیث فعالیت و کاربری) را تبیین می‌کنند که این میزان نیز قابل توجه است و نشان از مطلوب بودن مدل رگرسیونی تحقیق دارد.

نتایج جدول (۶) نشان از آن دارد که همبستگی قابل توجهی بین متغیرهای تحقیق وجود دارد ( $R=0/675$ ). همچنین مشخص می‌شود که متغیرهای مستقل به میزان  $0/456$  از تغییرات متغیر

#### جدول ۷- نتایج آزمون ANOVA<sup>۱</sup>

Table 7- ANOVA test results

مدل	جمع مربعات	درجه آزادی	مربع میانگین	F	سطح معنی‌داری
رگرسیون	۲۳/۳۰۶	۵	۴/۶۶۱	۳۲/۵۲۸	۰/۰۰۰
باقیمانده	۲۷/۷۹۹	۱۹۴	۰/۱۴۳		
کل	۵۱/۱۰۵	۱۹۹			

منبع: یافته‌های تحقیق

مربعات رگرسیون برابر با  $23/306$  و باقی‌مانده برابر  $27/799$ ، که نشان می‌دهد بخش قابل توجهی (تقریباً معادل نصف) از تغییر شاخص فعالیت و کاربری فضا توسط مدل نشان داده شده است. سطح معنی‌داری آماره F کمتر از  $0/05$  می‌باشد، و این بدان معنی است که تغییر نشان داده شده به وسیله مدل بر اثر اتفاق نیست.

جدول ANOVA مقبولیت مدل را از منظر آماری بررسی می‌کند. سطر رگرسیون اطلاعات راجع به تغییر مدل تحقیق حاضر را نشان می‌دهد. سطر باقی‌مانده اطلاعات راجع به تغییری را که در مدل تحقیق حاضر به حساب نمی‌آید، نشان می‌دهد. با توجه به مندرجات جدول (۷) مشخص می‌گردد که جمع مربعات رگرسیون، نزدیک به باقی‌مانده می‌باشد (جمع

جدول ۸- معادله‌ی رگرسیون و آماره‌های آن

Table 8- Regression equation and its statistics

معنی‌داری	t	ضرایب غیراستاندارد		مدل
		Beta	انحراف از استاندارد	
۰/۰۰۰	۱۷/۷۳۹		۰/۱۰۰	عرض از مبدأ
۰/۰۰۰	۴/۰۷۶	۰/۲۷۴	۰/۰۳۴	مؤلفه اول
۰/۰۲۲	۲/۳۰۵	۰/۱۶۱	۰/۰۴۰	مؤلفه دوم
۰/۲۴۳	۱/۱۷۲	۰/۰۷۸	۰/۰۳۴	مؤلفه سوم
۰/۰۰۲	۳/۲۱۹	۰/۱۸۶	۰/۰۲۹	مؤلفه چهارم
۰/۰۰۰	۰/۲۴۸	۰/۲۴۸	۰/۰۲۶	مؤلفه پنجم

منبع: یافته‌های تحقیق

نتایج جدول (۸) نشان از آن دارد که به‌غیر از مؤلفه سوم، یعنی دعوت‌کنندگی فضا به بازی، تفریح، فعالیت و کشف، تمامی مؤلفه‌های مورد مطالعه دارای اثرات معنی‌داری بر متغییر وابسته یعنی وضعیت فضا از حیث فعالیت و کاربری، هستند که در این بین مؤلفه اول (وجود فعالیت‌های متنوع و مختلف برای گروه‌های سنی و جنسی مختلف در فضا) با میزان اثر ۰/۲۷۴ و مؤلفه پنجم (دسترس‌پذیر بودن کاربری‌ها و فعالیت‌های اوقات فراغت مانند: کافه‌ها، رستوران‌ها و مکان‌های ملاقات عمومی (مسیر مناسب) ، با میزان اثر ۰/۲۴۸ مهم‌ترین و اثرگذارترین مؤلفه‌های مرتبط با ارتقاء وضعیت فعالیت‌های فضای مورد مطالعه می‌باشند. به‌عبارتی دیگر دو مؤلفه‌ی مذکور جهت سامان‌دهی عملکرد فعالیت‌های فضا باید در اولویت قرار گیرند. شایان‌ذکر است که در مجموع مؤلفه‌های مورد مطالعه به میزان ۰/۴۵۶ از تغییرات متغییر وابسته را تبیین می‌کنند که این میزان تبیین قابل‌توجه است (جدول شماره ۶).

نتایج جدول (۸) نشان از آن دارد که به‌غیر از مؤلفه سوم، یعنی دعوت‌کنندگی فضا به بازی، تفریح، فعالیت و کشف، تمامی مؤلفه‌های مورد مطالعه دارای اثرات معنی‌داری بر متغییر وابسته یعنی وضعیت فضا از حیث فعالیت و کاربری، هستند که در این بین مؤلفه اول (وجود فعالیت‌های متنوع و مختلف برای گروه‌های سنی و جنسی مختلف در فضا) با میزان اثر ۰/۲۷۴ و مؤلفه پنجم (دسترس‌پذیر بودن کاربری‌ها و فعالیت‌های اوقات فراغت مانند: کافه‌ها، رستوران‌ها و مکان‌های ملاقات عمومی (مسیر مناسب) ، با میزان اثر ۰/۲۴۸ مهم‌ترین و اثرگذارترین مؤلفه‌های مرتبط با ارتقاء وضعیت فعالیت‌های فضای مورد مطالعه می‌باشند. به‌عبارتی دیگر دو مؤلفه‌ی مذکور جهت سامان‌دهی عملکرد فعالیت‌های فضا باید در اولویت قرار گیرند. شایان‌ذکر است که در مجموع مؤلفه‌های مورد مطالعه به میزان ۰/۴۵۶ از تغییرات متغییر وابسته را تبیین می‌کنند که این میزان تبیین قابل‌توجه است (جدول شماره ۶).

نتیجه‌گیری

جنبه‌های فعالیت‌ی و عملکردی به‌عنوان مهم‌ترین عوامل فضای شهری اجتماع‌پذیر در این پژوهش مورد بررسی و تجزیه و تحلیل قرار گرفتند. از آنجایی‌که حضور و ماندگاری شهروندان در فضاهای شهری وابسته به ویژگی‌های فعالیت‌ی و عملکردی این

فضاهاست، لذا آن‌چه در این پژوهش مدنظر قرار گرفته شده است ارزیابی فضا بر مبنای رویکرد کاربر محور می‌باشد. بر این اساس نتایج آزمون T.test تک نمونه‌ای مستقل نشان داد که فضای شهری مورد مطالعه از نظر کاربران فضا در هیچ‌یک از مؤلفه‌های فعالیت‌ی موفق نبوده است و بدین صورت فرضیه اولیه این پژوهش تأیید می‌گردد. به‌عبارت‌دیگر در طراحی و تأسیس فضای جدیدالاحداث مورد مطالعه تاکنون اقدامات مؤثری در تکمیل و ساماندهی عملکردی از طریق ایجاد فضاهای فعالیت‌ی مختلف صورت نگرفته است. به‌طوری‌که فضای فعلی اساساً فضایی خلوت و فاقد دعوت‌کنندگی کافی است. این مسئله که کم‌وبیش در طراحی و ساخت اکثر پارک‌های شهری (به‌ویژه در شهرهای کوچک‌تر) قابل‌مشاهده است بیشتر ناشی از بینش کاربری محورانه و سرانه سنجی برنامه‌ریزیان و مدیران شهری می‌باشد. توضیح اینکه جایگاه نازل طراحی شهری در نظام مدیریت و برنامه‌ریزی شهری ایران باعث شده است که از بین انواع مختلف فضاهای جمعی جذاب و لازم برای شهروندان، تنها به ایجاد پارک‌های شهری، آن‌هم صرفاً در قالب کاربری پارک‌ها و فضاهای سبز بسنده شود و در نحوه طراحی و ایجاد اجزاء و المان‌های مختلف اقدام مؤثری صورت نگیرد. در ادامه نتایج آزمون رگرسیون خطی چندگانه، مشخص ساخت که اکثر مؤلفه‌های فعالیت‌ی مورد مطالعه دارای اثر معنی‌دار بر ارتقاء و سامان‌دهی

- public life. Journal of Bagh- e Nazar, No 7, pp 19-28 (in Persian)
4. Habibi, S., 2000. Urban Space: A Theory, Journal of Soffeh, No. 33. pp 8-24 (in Persian)
  5. Barati, N., 2011. "Garden or Park; "Contradiction of Concepts in Two Different Languages". Journal of Manzar, No 16, pp 12-15 (in Persian)
  6. Bahram Soltani, K., 1992. Total topics and methods of Urbanism-Environment, Publications of Center for studies and Research of Architectural and Urban planing. Tehran, Iran. (in Persian)
  7. M. Hillsdon, J. Panter, C Foster, A. Jones, (2006), The relationship between access and quality of urban green space with population physical activity, *Public Health*, Volume 120, Issue 12, Pages 1127-1132
  8. Lapintie, K. (2007). Modalities of Urban Space. Planning Theory, 6(1), 36-51.
  9. Usama A. Nassar. (2015), URBAN SPACE DESIGN TO ENHANCE PHYSICAL ACTIVITIES AND MOTIVATE HEALTHY SOCIAL BEHAVIOR IN CAIRO, EGYPT, *International Conference on Education and Social Sciences*, 2-4 February 2015- Istanbul, Turkey.
  10. Barzegar Befrooyi, A., 2011, Improving the quality of urban parks with an emphasis on the social component and Activity (Case study: the Nahj-ol-Balagheh b0ostan), Master's thesis of Urban Planning-Urban Design, Islamic Azad University, Central Tehran Branch (in Persian)
  11. Baghbah, K., Pour Jafar, M., Ranjbar, E., 2014. An Analysis and Evaluation of Sitting Activity in Urban Spaces (Case study: Nahj-ol-Balagheh b0ostan). Journal of Bagh- e Nazar, No 7, pp 19-28 (in Persian)
- جنبه‌های عملکردی و فعالیتی فضای مورد مطالعه می‌باشند که در این بین مؤلفه «وجود فعالیت‌های متنوع و مختلف برای گروه‌های مختلف سنی و جنسی، مهم‌ترین و اثرگذارترین مؤلفه مرتبط با ارتقاء وضعیت فعالیتی فضای مورد مطالعه می‌باشد که این یافته نیز فرضیه دوم پژوهش را تایید می‌نماید. بنابراین آن چه در راستای سامان‌دهی عملکردی و فعالیتی پارک خانواده شهر مهاباد (با توجه به ماهیت فضا که عملکرد آن می‌بایست اعضای مختلف خانواده‌ها را در برگیرد)، باید در اولویت قرار گیرد، تنوع‌بخشی به فعالیت‌های موجود در فضا از طریق ایجاد فضاهای فعالیتی مختص گروه‌های مختلف جنسی و سنی مانند فضای بازی کودکان، فضاهای تفریحی و سرگرمی برای نوجوانان و جوانان، نشیمنگاه‌های دنج و خلوت برای بزرگسالان، تجهیزات ورزشی و ... می‌باشد. افزون بر این ایجاد فضاهای گذران اوقات فراغت هم‌چون کافه‌ها، بوفه‌ها، رستوران‌ها، فضاهای سمعی و بصری و ... نیز یکی دیگر از مهم‌ترین اقدامات لازم جهت سامان‌دهی فعالیتی فضای مورد مطالعه می‌باشد. به عبارت دیگر با تنوع‌بخشی بیشتر به فعالیت‌های موجود در فضا، به‌ویژه در زمینه اوقات فراغت و سرگرمی به‌طوری‌که همه گروه‌ها و اقشار استفاده از فضا را پوشش داده و راضی نگه دارد و همچنین تداوم بیش‌تر فعالیت‌های موجود و مدنظر فضا در طول ساعات شبانه‌روز، می‌توان گام بسیار مهمی را جهت تداوم حضور بیش‌تر کاربران فضا برداشت. تحقق و تقویت این ویژگی‌های پارک سبب می‌گردد که مردم آن را جهت توقف، قدم زدن، دیدن، شنیدن، غذا خوردن، خرید کردن و ... و درنهایت، تجربه حیات جمعی انتخاب نمایند.
- منابع:
1. Gehl, J. Lars, G. (2004). *Public Spaces, Public Life*. Melbourne: The Danish Architectural Press.
  2. Car, S. et al. (1992). *Public Space*. Massachusetts: Cambridge university pres
  3. Daneshpoor, S., Charkhchian, M., 2007. Public spaces and effective features on

- Urban Studies, No. 14, pp 5-18 (in Persian)
18. Gehl, Y. 2008. Living in the Interiors Building, Shima Shastsi (translator), First Edition, Tehran: Jahad- e Daneshgahi Press
  19. Pouya Shahr- va Bana Consulting Engineers., 2011. Master Plan of Mahabad City, Volume I and 2, Ministry of Roads and Urban Development (in Persian)
  - Study: Tehran Theater Square), Journal of Architecture and Urban Planning, No. 13, pp 113-131 (in Persian)
  12. Haji Ahmadi Hamedani, A., Majidi, H., Jahanshahloo, L., 2015. Investigating the measuring criteria on increasing the activity of women in Urban Spaces (Case Study: Punak Neighborhood), Tehran, Journal of Urban Studies, No. 14, pp 47-60 (in Persian)
  13. Rafiean, M., Khadayi, Z., 2009. Investigating the affecting indicators and criteria on citizens Satisfaction from urban public spaces, Journal of Rahbord, No. 53, pp 227-248 (in Persian)
  14. Shojaee, D., Pertovi, P., 2015. Analysis of Factors Affecting the Creation and Promotion of Sociability in Public Spaces in Different Scales of Tehran City (Case studies: Two Neighborhoods and an Area in District 7 Tehran), Journal of Bagh- e Nazar „No. 34, pp 93-108 (in Persian)
  15. Ravanbakhsh, A. 2017. Analysis of the affecting factors on Sociability in Urban Parks (Case Study: Yasuj Beach Park), Master's Thesis for Urban Planning- Urban Planning, Islamic Azad University, Yasouj Branch, (in Persian)
  16. Lange, J., 2007. Creation of Architecture Theory, The role of behavioral sciences in the environment, Alireza Einifar (translator), Tehran University Press
  17. Rashidpour, N., Saeid Rezvani, N., 2015. Comparison of effective factors in the success of public spaces (parks & streets) in the minds and behavior of citizens in Ankara and Tehran, emphasizing the role of public space planning in these cities, Journal of