

## تحلیل رابطه ادراک از کیفیت حکمرانی و سرمایه اجتماعی مورد مطالعه: زنان شهر کرج

(صفحات ۹ تا ۳۴)

DOR:20.1001.1.17358663.1399.15.2.1.1

نوع مقاله: پژوهشی

علی ساعی<sup>۱</sup> \* غلامرضا غفاری<sup>۲</sup> \* نرگس سرحدی<sup>۳</sup>

پذیرش: ۹۹/۰۲/۲۲

دریافت: ۹۸/۰۹/۲۶

### چکیده

موضوع این مقاله ناظر بر مطالعه رابطه ادراک از کیفیت حکمرانی و سرمایه اجتماعی است. در این مقاله ادراک از کیفیت حکمرانی سازه مستقل و سرمایه اجتماعی سازه وابسته در نظر گرفته شده است. جمعیت آماری این پژوهش زنان ۱۸ تا ۶۴ ساله شهر کرج است. حجم نمونه ۴۰۶ نفر است که با روش نمونه‌گیری احتمالی خوشه‌ای، از بین زنان ساکن در مناطق دهگانه‌ی شهرداری کرج انتخاب شده‌اند. برای داوری درباب فرضیات تحقیق، از روش رگرسیون خطی استفاده شده است. ابعاد سرمایه اجتماعی در این پژوهش اعتماد و مشارکت اجتماعی (شامل عضویت و مشارکت انجمنی و ارتباطات درون گروهی) در نظر گرفته شده است. یافته‌های تجربی نشان می‌دهد ادراک از کیفیت حکمرانی با میزان اعتماد زنان رابطه معنادار دارد. ضریب همبستگی رگرسیون معادل ۵۳.۴ و نسبتی از تغییرات متغیر اعتماد که توسط ادراک از کیفیت حکمرانی تبیین شده است، نزدیک به ۲۹ درصد است. شواهد تجربی همچنین رابطه بین درک از کیفیت حکمرانی زنان و عضویت و مشارکت انجمنی را با ضریب ۱۷ درصد تایید میکند. نسبتی از واریانس متغیر عضویت و مشارکت انجمنی که متغیر ادراک از کیفیت حکمرانی تبیین کرده است، برابر با ۳ درصد است. یافته‌های تجربی، رابطه معنادار بین ادراک از کیفیت حکمرانی با ارتباطات درونگروهی زنان را تایید نکرده است.

**واژگان کلیدی:** سرمایه اجتماعی، ادراک از کیفیت حکمرانی، اعتماد، مشارکت، زنان.

۱. دانشیار گروه جامعه‌شناسی دانشگاه تربیت مدرس. (نویسنده مسئول)  
alisaiei62@yahoo.com

۲. دانشیار گروه برنامه‌ریزی و رفاه اجتماعی دانشکده علوم اجتماعی دانشگاه تهران.  
ghaffary@ut.ac.ir

۳. دانشجوی دکتری مطالعات زنان دانشگاه تربیت مدرس.  
narges.sarhadi@modares.ac.ir

## مقدمه

در این نوشتار سازه سرمایه اجتماعی<sup>۱</sup> دلالت بر اعتماد اجتماعی و شبکه روابط دارد (پاتنام، ۱۹۹۳: ۳۵-۳۶). عنصر کانونی سرمایه اجتماعی رابطه نهادینه<sup>۲</sup> شده است. در این معنا سرمایه اجتماعی، انباشت منابع واقعی یا بالقوه‌ای است که از شبکه‌ای بادوام از روابط کمابیش نهادینه شده آشنایی و شناخت متقابل، به بیان دیگر، از عضویت در یک گروه حاصل می‌شود (بورديو، ۱۹۸۶). عضویت در شبکه‌ها، یکی از ابعاد مفهوم سرمایه اجتماعی است. انسان‌ها از طریق مجموعه‌ای از شبکه‌ها به هم متصل می‌شوند و تمایل دارند که ارزش‌های مشترکی با سایر اعضای این شبکه‌ها داشته باشند. شبکه‌های آنها نوعی دارایی ارتباطی را تولید می‌کند که می‌توان آن را به عنوان نوعی سرمایه تعریف کرد.

مساله این پژوهش ناظر بر پایین بودن میزان سرمایه اجتماعی زنان است. شواهد نشان می‌دهد که میزان سرمایه اجتماعی در ۵۰ درصد از مردم استان البرز در مقیاس کم تا خیلی کم ارزیابی شده است، در حالی که میزان آن در کل کشور، ۳۰٫۸ درصد است. میزان سرمایه اجتماعی زنان استان البرز در بازه خیلی کم تا کم، حدوداً ۳۸ درصد است که پایین‌تر از متوسط کشوری است. همچنین در بازه زیاد تا خیلی زیاد میزان سرمایه اجتماعی زنان البرز، ۴ درصد می‌شود که میانگین کشوری آن ۶ درصد است. در این بازه، میزان سرمایه اجتماعی زنان البرز پایین‌تر از متوسط کشوری است. (ر.ک. به: سنجش سرمایه اجتماعی کشور، گزارش تفصیلی استان البرز، ۱۳۹۴: ۳۰۷-۳۰۸). این تفاوت در میزان سرمایه اجتماعی به عنوان یک مساله اجتماعی نیازمند تبیین است.<sup>۳</sup>

<sup>۱</sup> - Social Capital

<sup>۲</sup> Institutionalized Relationship

<sup>۳</sup> - استان البرز جدیدترین استان ایران است. به همین دلیل پیشینه پژوهشی کمی دارد. یکی از دلایل انتخاب مرکز استان البرز به عنوان شهر محل پژوهش، کمک به ارتقای پشتوانه پژوهش اجتماعی در این استان است. در خصوص سرمایه اجتماعی، علاوه بر پژوهش مورد استناد این تحقیق، استان البرز در پیمایش ارزش‌ها و نگرش‌های ایرانیان، مورد بررسی واقع شده است. این پژوهش در سال ۱۳۹۴ انجام شده و نتایج در سال ۱۳۹۵ منتشر گردیده است. در پیمایش ملی ارزش‌ها و نگرش‌های ایرانیان، سرمایه اجتماعی به طور ویژه مورد سنجش واقع نشده است. اما برخی سوالات آن، بخشی از ابعاد سرمایه اجتماعی را مورد سنجش قرار داده است. در خصوص بعد اعتماد، اعتماد به رسانه‌ها، نهادهای حکومتی و روحانیان سنجیده شده است که در تمامی شاخص‌های انتخاب شده، میزان اعتماد در بازه کم و خیلی کم، در استان البرز بیشتر از متوسط کشوری بوده است. در بعد مشارکت اجتماعی، مشارکت

بنابراین بر مبنای شواهد ارائه شده در بالا، می‌توان سوال تحقیق را به صورت زیر بیان کرد که:

چرا میزان سرمایه اجتماعی در بین زنان شهر کرج پایین است. در پژوهش حاضر تلاش شده است به این سوال در دو سطح نظری و تجربی پاسخ داده شود. پاسخ نظری از دستگاه نظری این پژوهش و پاسخ تجربی از طریق رجوع به واقعیت ارائه شده است. به نظر می‌رسد با استفاده از سازه ادراک از کیفیت حکمرانی می‌توان بخشی از پایین بودن سرمایه اجتماعی در جامعه را تبیین و تحلیل کرد.

### ادبیات تجربی نظری

مرور تحقیقات در باب سرمایه اجتماعی نشان می‌دهد که سرمایه اجتماعی از دو منظر در تحقیقات ایرانی حضور داشته است. در بیشتر تحقیقات انجام شده، سرمایه اجتماعی به عنوان متغیر مستقل تحقیق مورد مطالعه قرار گرفته است. در دسته دوم، سرمایه اجتماعی مساله تحقیق بوده و تبیین شده است. پژوهش حاضر در دسته دوم قرار دارد و تلاش شده است که سرمایه اجتماعی زنان تبیین شود. در تبیین سرمایه اجتماعی زنان، عوامل مختلفی به عنوان شکل دهنده سرمایه اجتماعی در زنان مورد اشاره قرار گرفته است. شیوه زندگی، سرمایه فرهنگی، بعد خانوار، آگاهی نسبت به قوانین و مقررات، سرمایه مالی، شهر در معرض جهانی شدن (خواجه‌نوری و مقدس، ۱۳۸۷: ۱۳۱)، سرمایه اجتماعی خانواده، سرمایه اجتماعی خویشاوندان، دینداری، سنت‌گرایی، طبقه اجتماعی، مهاجرت (قجری و علیخانی فرادینه، ۱۳۹۱: ۱۷۱)، سن، وضعیت تأهل، آگاهی و توجه به امور عمومی شبکه‌های اجتماعی، دین‌باوری و تعهدات دینی و مطالعه کتاب و روزنامه (جعفری آذربابانلو، ۱۳۹۴) در ایران، به عنوان تبیین‌کننده‌های سرمایه اجتماعی زنان مطرح بوده‌اند. تحقیقات عمده خارجی مانند کارهای نوریس و اینگلهارت (۲۰۰۳)، آدیس و ژوکسهه (۲۰۱۶)، امریک (۲۰۰۶)، سیلوی و المیرست (۲۰۰۳) و نان لین

---

انجمنی مورد سنجش واقع شده که در گزارش ملی، نتیجه تنها در قالب یک جدول ارائه شده و به تفکیک استان، سن، جنس و... ارائه نگردیده است. (ر.ک. به: یافته‌های پیمایش ملی ارزش‌ها و نگرش‌های ایرانیان (موج سوم)، گزارش کشوری، وزارت فرهنگ و ارشاد اسلامی، پژوهشگاه فرهنگ، هنر و ارتباطات، دفتر طرح‌های ملی، با همکاری مرکز ملی رصد اجتماعی، زمستان ۱۳۹۵)

(۲۰۰۱) بر تفاوت‌های بین میزان، نوع و امکان دستیابی زنان و مردان به منابع و منافع سرمایه اجتماعی تاکید کرده‌اند. پژوهش حاضر برای تبیین سرمایه اجتماعی زنان، بر ادراک نهادی زنان از کیفیت حکمرانی، تاکید شده است.

در باب ادبیات نظری سرمایه اجتماعی باید گفت در این پژوهش بر تئوری‌های پیر بردیو، جیمز کلمن، پاتنام، پاکستون و بوروشتاین متمرکز شده‌ایم.

پیر بردیو (۱۹۸۳: ۲۴۸) سرمایه اجتماعی را «تعهدات یا ارتباطات اجتماعی»<sup>۱</sup> می‌داند. در تئوری او سرمایه اجتماعی شامل مجموعی از «منابع واقعی یا بالقوه است که محصول تملک شبکه‌ای بادوام از روابط نسبتاً نهادینه شده از آشنایی و شناخت متقابل - یا به عبارت دیگر عضویت در یک گروه- است» (بردیو ۱۹۸۳: ۲۴۸ به نقل از لین: ۲۰۰۱: ۲۲). در تئوری بردیو میزان سرمایه اجتماعی مورد تملک یک فرد، به اندازه شبکه‌ی پیوندهایی بستگی دارد که او می‌تواند به طرزی موثر بسیج کند و مضافاً وابسته به حجم سرمایه‌ی (اقتصادی، فرهنگی، یا نمادین) در تصرف کسانی است که وی با آنان مرتبط است (بردیو، ۱۳۸۴: ۱۴۷-۱۴۸).

**جیمز کلمن** مجموعه «تکالیف، انتظارات و قابلیت اعتماد ساختارها»، «مجاری اطلاعاتی» و «هنجارها و احکام بازدارنده موثر» را به عنوان منابع تشکیل دهنده سرمایه اجتماعی برای عاملان می‌داند (ر.ک. به کلمن، ۱۳۸۴: ۶۳-۵۷).

**رابرت پاتنام** معتقد است سرمایه اجتماعی، به ویژگی‌های سازمان اجتماعی از قبیل شبکه‌ها، هنجارها و اعتماد اشاره دارد که هماهنگی و همکاری برای کسب سود متقابل را تسهیل می‌کنند. سرمایه اجتماعی سود سرمایه‌گذاری در زمینه سرمایه فیزیکی و سرمایه انسانی را افزایش می‌دهد. در جامعه‌ای که از نعمت سرمایه اجتماعی چشم‌گیر برخوردار است، همکاری آسان‌تر است (پاتنام، ۱۳۸۴: ۹۵).

پاتنام در «بولینگ تنها» (۲۰۰۰) تمایزی بین دو شکل اولیه سرمایه اجتماعی، سرمایه اجتماعی ارتباط‌دهنده<sup>۲</sup> و درون‌گروهی<sup>۳</sup> طرح می‌کند. سرمایه درون‌گروهی، هویت‌های

<sup>۱</sup> - Social Obligations or Connections

<sup>۲</sup> - Bridging

<sup>۳</sup> - Bonding



انحصاری را تقویت کرده و باعث حفظ همگنی می‌شود. سرمایه اجتماعی ارتباط‌دهنده، افراد متعلق به تقسیمات اجتماعی متنوع را گرد هم می‌آورد. هر کدام از این اشکال برای رفع نیازهای متفاوتی سودمندند (فیلد، ۱۳۸۶: ۵۶). از نظر پاتنام، سرمایه اجتماعی درون گروهی حول محور خانواده، دوستان صمیمی و سایر خویشاوندان نزدیک بنا شده است، این ارتباطی درون‌گرایانه است. سرمایه اجتماعی درون‌گروهی، افراد متعلق به یک رده جامعه‌شناختی مشابه را گرد هم می‌آورد. در عوض، سرمایه‌ی اجتماعی ارتباط‌دهنده، افراد را با آشنایان دورتری که در حلقه‌هایی غیر از حلقه‌ی خودشان قرار دارند، ارتباط می‌دهد. این نوع سرمایه، به جای اینکه یک گروه کوچک را تقویت کند، به ایجاد هویت‌هایی وسیع‌تر و بده‌بستان گسترده‌تر گرایش دارد (پیشین: ۱۰۸).

**پالما پاکستون** برای سرمایه اجتماعی دو بعد اعتماد و روابط انجمنی را ارائه داده است. برای «اعتماد» دو سطح اعتماد به افراد و اعتماد به نهادها را مطرح می‌سازد (پاکستون، ۱۹۹۹: ۱۰۴).

همچنین پاکستون برای روابط انجمنی وقت‌گذراندن با همسایه، وقت‌گذراندن با دوست و عضویت در گروه، در کنار رضایت از محل زندگی و رضایت از روابط دوستانه را مطرح ساخته است (پیشین: ۱۰۶).

**بو روشتاین** نظریه‌پرداز دیگری است که در کتاب خود تحت عنوان *دام‌های اجتماعی و مسئله‌ی اعتماد* (۱۳۹۳) تلاش کرده است نشان دهد هنگامی که دولت، نهادهای عمومی را به قصد اجرای سیاست‌های عمومی سازمان می‌دهد، سرمایه‌ی اجتماعی می‌تواند به‌وجود آمده یا از بین برود.

روشتاین در تحلیل نهادی خویش تاکید می‌کند که تغییرات در میزان سرمایه‌ی اجتماعی در جامعه، ریشه در طراحی نهادهای سیاسی و مدیریتی آن دارد. به نظر می‌رسد عامل علی در این رابطه، عام‌گرایی نهادهاست، یعنی هر قدر رفتار نهادها بر زمینه‌ای عینی، بی‌طرفانه و برابر استوار باشد، سرمایه‌ی اجتماعی بیشتری تولید خواهند کرد. (ر.ک. به: پیشین: ۲۱۹-۲۱۳).

استدلال اصلی روشتاین این است که اعتماد اجتماعی «از پایین» تولید نمی‌شود بلکه «از بالا» تولید می‌گردد. دقیق‌تر این‌که، نوع خاصی از نهادهای سیاسی هستند که اعتماد تولید می‌کنند. نهادهای حکومتی و خط‌مشی‌هایی که برابری سیاسی، حقوقی و

اجتماعی تولید می‌کنند، و بر اصول انصاف، صداقت و بی‌طرفی بنا شده‌اند، اعتماد به بار می‌آورند. مطالعات تجربی نشان می‌دهند که درک فرد از عادلانه و منصفانه بودن کردار سازمان‌های دولت رفاهی، چیزی که در شرایط فراگیر بودن برنامه‌های اجتماعی بیشتر محتمل است، روی اعتماد اجتماعی تأثیر مثبت دارد. این نظریه، اعتماد اجتماعی و سرمایه اجتماعی را به مقولات کیفیت حکومت و فساد در نهادهای عمومی متصل می‌سازد (ر.ک. به پیشین: ۲۰-۲۱).

وجود نهادهای سیاسی همگانی و قابل اعتماد سبب تولید سرمایه‌ی اجتماعی می‌شود. برعکس، وجود نهادهای سیاسی کژکارکرد (فاسد یا بسیار تبعیض‌آمیز) سبب فرسایش سرمایه‌ی اجتماعی در جامعه می‌شود. این استدلال، درست بر خلاف دیدگاه کلاسیک سرمایه اجتماعی مبتنی بر اندیشه‌های پاتنام است که معتقد است سرمایه اجتماعی تابع وجود جامعه‌ی مدنی پرشوری است که در آن شهروندان وقت زیادی را صرف انجمن‌های داوطلبانه‌ی مختلف می‌کنند. استدلال روشتاین این است که برای سطوح پایین سرمایه اجتماعی، باید به جای مردم، حکومت‌ها را سرزنش کرد، زیرا حکومت‌ها نتوانسته‌اند نهادهای سیاسی همگانی و قابل اعتماد را تثبیت کنند (ر.ک. به پیشین: ۶۴-۶۳).

نگاه روشتاین در خصوص عوامل نهادی ایجاد سرمایه اجتماعی و نقش حاکمیت در شکل‌دهی سرمایه اجتماعی در شهروندان، مفهوم «کیفیت حکمرانی»<sup>۱</sup> و «حکمرانی خوب»<sup>۲</sup> را برجسته می‌سازد. البته پاتنام نیز با برشمردن عواملی که می‌توانند بر میزان سرمایه اجتماعی در جوامع تأثیرگذار باشند، بر تأثیر عملکرد سیاسی و شیوه هدایت جامعه توسط رهبران اشاره می‌کند. از دید پاتنام میزان حمایت نظام سیاسی از مشارکت اجتماعی و جامعه مدنی، میزان آزادی تأمین شده برای شهروندان از سوی حکومت، میزانی که حاکمیت قابل اعتماد به نظر می‌رسد، سیاست‌هایی که به توزیع برابر منابع بین شهروندان می‌انجامد و مسایلی از این قبیل، مواردی هستند که می‌توانند در میزان سرمایه اجتماعی جوامع تأثیرگذار باشند و باید در خصوص آن تحقیق و بررسی بیشتری انجام شود (ر.ک. به: پاتنام، ۲۰۰۲: ۱۷). در واقع دیدگاه روشتاین و نقدهای وی بر نظریات

<sup>۱</sup> -Quality of Governance

<sup>۲</sup> -Good Governance

تیینی سرمایه اجتماعی که تاکید بر شکل‌گیری سرمایه اجتماعی از پایین دارند همچنین اشارات نظری پاتنام، ما را به مفهوم «کیفیت حکمرانی» هدایت می‌کند. در باب کیفیت حکمرانی باید گفت بانک جهانی حکمرانی را به طور کلی به عنوان سنت‌ها و نهادهایی تعریف می‌کند که توسط آنها، اقتدار در یک کشور اعمال می‌شود. این شامل فرآیندی است که توسط آن، دولت‌ها انتخاب، نظارت و جایگزین می‌شوند؛ همچنین ظرفیت دولت برای طراحی و اجرای سیاست‌های مربوط به صدا (آزادی بیان) و احترام شهروندان و دولت به نهادهایی که تعاملات اجتماعی و اقتصادی میان آن‌ها را اداره می‌کند نیز از شاخصه‌های حکمرانی خوب است (کافمن و کری، ۲۰۰۹: ۵).

کافمن و همکاران از سال ۱۹۹۹ به ایشسو، روشی برای اندازه‌گیری «حکمرانی خوب» ارائه کرده‌اند. در اولین نسخه منتشر شده از کار این محققان، سه متغیر حاکمیت قانون، کارآمدی دولت و کنترل فساد به‌عنوان شاخص‌های حکمروایی خوب اندازه‌گیری شدند. در گزارش سال ۲۰۰۹، ۶ بعد حکمرانی خوب اندازه‌گیری گردید. این ابعاد عبارتند از:

۱. صدا و پاسخگویی<sup>۱</sup>: امکان اینکه شهروندان یک کشور در انتخاب دولت خود مشارکت داشته باشند، همچنین آزادی بیان، آزادی اجتماعات و رسانه‌های آزاد.
۲. ثبات سیاسی و عدم خشونت<sup>۲</sup>: احتمال بی‌ثباتی یا سرنگونی دولت به صورت غیرقانونی یا خشونت‌آمیز، از جمله بر اثر خشونت‌های با انگیزه سیاسی و تروریسم.
۳. اثربخشی دولت<sup>۳</sup>: کیفیت خدمات عمومی، کیفیت خدمات مدنی و درجه استقلال آن از فشارهای سیاسی، کیفیت سیاست‌گذاری و پیاده‌سازی، و میزان پایداری دولت به این سیاست‌ها.
۴. کیفیت تنظیمی<sup>۴</sup>: توانایی دولت برای تدوین و اجرای سیاست‌های صحیح و مقرراتی که اجازه می‌دهد بخش خصوصی ترویج و توسعه یابد.
۵. حاکمیت قانون<sup>۵</sup>: میزان پایداری عوامل دولتی به قوانین جامعه و به ویژه کیفیت

<sup>1</sup> - Voice and Accountability

<sup>2</sup> - Political Stability and Absence of Violence

<sup>3</sup> - Government Effectiveness

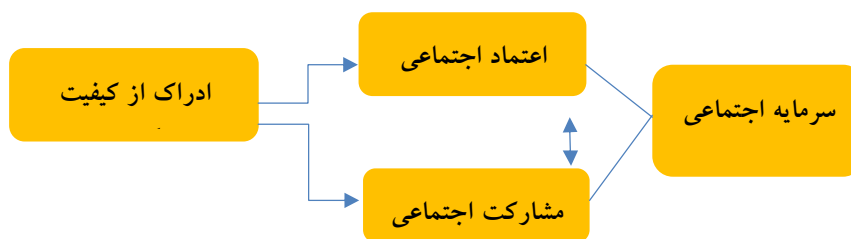
<sup>4</sup> - Regulatory Quality

<sup>5</sup> - Rule of Law

تحلیل رابطه ادراک از کیفیت حکمرانی و سرمایه اجتماعی.....

اجرای قراردادها، حقوق مالکیت، پلیس، و دادگاه‌ها، و همچنین احتمال جرم و خشونت.  
۶. کنترل فساد<sup>۱</sup>: میزان استفاده از قدرت عمومی برای دستیابی به منافع شخصی در هر دو سطح خرد و کلان فساد، همچنین میزان "قبضه شدن" دولت توسط نخبگان حکومتی و منافع شخصی ایشان (پیشین: ۶).

این ها شاخص‌های جهانی حکمرانی محسوب می‌شوند.  
اکنون با الهام از استدلال تئوریک ارائه شده، **دستگاه نظری** پژوهش حاضر به صورت زیر صورت‌بندی می‌شود:



مطابق این دستگاه نظری، ادراک از کیفیت حکمرانی، شرط علی برای سرمایه اجتماعی است. در این پژوهش مدعای نظری ما آن است که سرمایه اجتماعی ترکیبی از مشارکت اجتماعی و اعتماد است. این دو مولفه رابطه متقارن دارند. از لحاظ نظری **میزان و کیفیت سرمایه اجتماعی** تابعی از نوع ادراک از کیفیت حکمرانی است بر مبنای نظم قیاسی، فرضیه تحقیق حاضر به صورت زیر قابل استنتاج از دستگاه نظری این پژوهش است:

- میان ادراک زنان از کیفیت حکمرانی و سرمایه اجتماعی رابطه وجود دارد، به طوری که هرچه ادراک زنان از کیفیت حکمرانی مثبت تر باشد، میزان سرمایه اجتماعی آنان بیشتر است.

در این پژوهش با توجه به دو بعد اصلی سرمایه اجتماعی یعنی اعتماد و مشارکت اجتماعی، این فرضیه کلی در مقام آزمون به دو فرضیه خرد تبدیل شده است:

۱. میان ادراک زنان از کیفیت حکمرانی و اعتماد رابطه وجود دارد، به طوری که هرچه ادراک زنان از کیفیت حکمرانی مثبت تر باشد، میزان اعتماد آنان بیشتر است

<sup>1</sup> - Control of Corruption

۲. میان ادراک زنان از کیفیت حکمرانی و مشارکت اجتماعی رابطه وجود دارد، به طوری که هرچه ادراک زنان از کیفیت حکمرانی مثبت‌تر باشد، مشارکت اجتماعی آنان بیشتر است.

### چارچوب روش شناختی

در این قسمت ابتدا مفاهیم موجود در فرضیه‌های تحقیق تعریف عملیاتی شده است و در ادامه در باب روش پژوهش مقاله، اعتبار و روایی آن بحث شده است.

**تعریف عملیاتی مفاهیم:** در این پژوهش اعتماد دارای ابعاد اعتماد بین فردی، اعتماد نهادی، اعتماد تعمیم یافته و اعتماد سیاسی است. با الهام از تقسیم‌بندی پاتنام در خصوص ارتباطات اجتماعی، مشارکت اجتماعی زنان به دو گروه ارتباطات درون گروهی (با نزدیکان) و عضویت و مشارکت انجمنی، تقسیم شده است.

ابعاد کیفیت حکمرانی در این تحقیق عبارتند از: حق اظهار نظر، مسوولیت‌پذیری در قبال حقوق شهروندان، حاکمیت قانون، پاسخگویی، شفافیت، کنترل فساد و کارایی.

در جدول ۱، تعریف عملیاتی مفاهیم تحقیق ارائه شده است.

تحلیل رابطه ادراک از کیفیت حکمرانی و سرمایه اجتماعی.....

جدول ۱- تعریف عملیاتی مفاهیم اصلی تحقیق

مفهوم	ابعاد	گویه‌ها
اعتماد	اعتماد بین فردی	قابل اعتماد بودن/ با انصاف بودن/ مفید بودن بیشتر مردم
	اعتماد نهادی	<p>نهادهای قانونگزاری: مفید و درست بودن قوانینی مانند قانون تامین زنان و کودکان بی سرپرست که در مجلس تصویب می‌شود</p> <p>/قوانینی مانند قانون گسترش عفاف و حجاب که در نهادهایی مانند شورای عالی انقلاب فرهنگی تصویب می‌شود</p> <p>نهاد دولت: اعتماد به تصمیمات دولت و به نفع مردم و در جهت رفع مشکلات مردم بودن آنها</p> <p>نهاد آموزشی: اعتماد به اینکه فرزندان در فضای مدرسه و دانشگاه فرد مفید و موفق تربیت می‌شود.</p> <p>نهاد دین: اعتماد به پایبندی دینی (مثلا رعایت حلال و حرام) و به پایبندی اخلاقی (مثلا احترام به مردم، صداقت و مسوولیت پذیری) مسوولان تربیت دینی جامعه<sup>۱</sup></p>
	اعتماد تعمیم یافته	اعتماد به اقشار مختلف جامعه (معلم، پزشکان، اساتید دانشگاه، اعضاء هیئت دولت (وزرا)، قضات، روحانیان، نظامیان، پلیس و نیروهای انتظامی، نمایندگان مجلس) <sup>۲</sup>

<sup>۱</sup>. پاکستون (۱۹۹۹)

<sup>۲</sup>پیمایش ارزش‌ها و نگرش‌های ایرانیان ۱۳۸۲ - پیمایش سرمایه اجتماعی در ایران - ۱۳۹۴

<p>اعتماد به نهاد دولت: اعتماد به قانون اساسی در تامین حقوق همه شهروندان (برابری قومی، برابری زن و مرد، حقوق زنان)، صحیح و منطقی بودن اصول قانون اساسی</p> <p>اعتماد به کارگزاران دولت: اعتماد به (تدبیر کارگزاران دولت برای حل مشکلات کشور/ توانایی فنی و علمی کارگزاران دولت برای انجام مطلوب وظیفه محول/ آمادگی برای پذیرش انتقادات و راه حل‌های جدید/ دلسوزی برای حفظ بیت‌المال/ فداکاری و از خودگذشتگی/ قول و قرار مجموعه کارگزاران دولت با شهروندان/ قانون‌گرایی کارگزاران دولت/ صداقت و راستگویی کارگزاران دولت در رفع مشکلات کشور/ رعایت انصاف از سوی کارگزاران بدون توجه به جنسیت، قومیت، مذهب، گرایش‌های سیاسی شهروندان)<sup>۱</sup></p>	<p><b>اعتماد</b> <b>سیاسی</b></p>	
<p>روابط با نزدیکان (همسایگان/ همکاران/ دوستان/ اعضای خانواده و فامیل) به صورت دورهمی، بیرون رفتن، چای عصرانه طی شش ماه اخیر<sup>۲</sup></p>		<p>درون‌گروهی</p>
<p>عضویت و مشارکت در شوراهای صنفی/ کانون‌های فرهنگی/ انجمن‌های اسلامی/ انجمن‌ها و کانون‌های ادبی/ سازمان‌های غیردولتی (مردم‌نهاد) یا NGOها/ انجمن‌های علمی-تخصصی/ حزب و تشکل سیاسی/ انجمن‌های ورزشی و تفریحی/ هیات مذهبی/ انجمن خیریه/ انجمن حمایت از بیماران/ انجمن حمایت از سالمندان و.../ انجمن اولیا و مربیان/ پایگاه بسیج/ صندوق‌های قرض‌الحسنه دوستی یا خانوادگی/ مشارکت در فعالیت‌های عام‌المنفعه/ مشارکت در حل مشکلات محلی/ پیگیری اخبار کشور<sup>۳</sup></p>		<p>مشارکت اجتماعی</p> <p>عضویت و مشارکت انجمنی</p>

<sup>۱</sup>- ساعی و روشن - ۱۳۹۱

<sup>۲</sup>- پاکستون (۱۹۹۹)

<sup>۳</sup>- پیمایش ملی سنجش سرمایه اجتماعی در کشور - ۱۳۹۴

تحلیل رابطه ادراک از کیفیت حکمرانی و سرمایه اجتماعی.....

حق اظهار نظر	فراهم بودن حق اظهار نظر برای زنان و مردان به طور برابر/ آزادی برپایی تجمعات صنفی و اعتراضی	بهبود حکمرانی
مسئولیت پذیری	حمایت از حقوق زنان مانند حق حضانت فرزند یا حق اشتغال/ احترام به حوزه خصوصی شهروندان	
حاکمیت قانون	قانون‌گرایی در اداره کشور/ انصاف و درستکاری/ حمایت قانون از مردان و زنان به طور برابر (مثلا در دادگاه‌های خانواده)	
پاسخگویی	رسیدگی به موقع به شکایت شهروندان	
شفافیت	شفافیت بودجه و هزینه های عمومی	
کنترل فساد	کنترل رانت‌خواری/ کنترل اختلاس و رشوه/ کنترل خویشاوندگرایی (پارتی‌بازی) و حامی پروری	
کارایی	برقراری عدالت اقتصادی (مثلا کم کردن فاصله طبقاتی)/ برقراری عدالت جنسیتی (مثلا ایجاد امکانات ورزشی و تفریحی برابر با مردان برای زنان)/ کاهش ترافیک شهری/ ایجاد فرصت‌های شغلی جدید/ کاهش تورم/ تامین مسکن/ کیفیت وسایل حمل و نقل/ ایجاد فرصت برای مشارکت مردم/ حفظ منابع طبیعی/ کاهش آلودگی هوا، خاک و صوتی/ ایجاد فضای سبز/ ایجاد مراکز بهداشت و درمان/ ایجاد مراکز آموزشی/ بیمه بازنشستگی/ بیمه بهداشت و درمان/ بیمه حوادث و سوانح طبیعی/ امنیت جانی و مالی	

### روش پژوهش

این تحقیق به روش پیمایش اجتماعی انجام و داده‌های مورد نیاز از طریق مصاحبه حضوری جمع‌آوری شده است. جمعیت آماری تحقیق، زنان شهر کرج در سنین ۱۸ تا ۶۴ سال با سطح تحصیلات سیکل (راهنمایی) و بالاتر است. سن ۱۸ سال به عنوان حداقل سن از آن رو انتخاب شده است که با توجه به مطرح بودن «ادراک از کیفیت حکمرانی»

<sup>۱</sup> - ساعی و روشن ۱۳۹۰ (با دخل و تصرفاتی متناسب با شرایط روز و جامعه آماری تحقیق)



به عنوان یکی از مفاهیم بنیادین تحقیق، به نظر رسید لازم است پاسخگویان به سن قانونی برای مشارکت سیاسی و شرکت در انتخابات رسیده باشند که امر مطالبه‌گری از حاکمیت برای ایشان قابل طرح باشد. همچنین با توجه به اینکه مشارکت اجتماعی یکی از ابعاد سرمایه اجتماعی است، در پژوهش، حداکثر سن ۶۴ سال برای پاسخگویان انتخاب شده تا مشارکت اجتماعی برای ایشان قابل تصور باشد. لازم به ذکر است نسبت سنی پاسخگویان، با جامعه آماری تحقیق، کنترل و همسان‌سازی شده و پرسشنامه‌ها بر اساس این نسبت سنی در مناطق ده‌گانه شهر کرج توزیع شده است تا امکان انجام آزمون‌های آماری میسر گردد. مبنای آمار مذکور، دسته‌بندی اخذ شده از مرکز افکارسنجی ایسپا است که بر اساس سرشماری سال ۱۳۹۵ تنظیم شده است. نمونه‌گیری با روش تعیین نمونه بر اساس تعداد متغیرهای مستقل موجود در چارچوب نظری تحقیق انتخاب شده است. مطابق این روش، به ازای هر متغیر مستقل، بین ۵۰ تا ۱۰۰ نفر به عنوان حجم نمونه انتخاب می‌گردد. با توجه به اینکه متغیر مستقل در این پژوهش تنها یک مورد بوده است، برای بالاتر بردن دقت نتایج نهایی، این متغیر به تعداد ابعاد آن، در نظر گرفته شد و به ازای هر کدام، ۵۸ نفر حجم نمونه انتخاب شد که در مجموع ۴۰۶ نفر به عنوان حجم نمونه برآورد شد. در ادامه از روش نمونه‌گیری احتمالی خوشه‌ای استفاده شده است. به طور تصادفی از هر منطقه شهرداری، دو ناحیه انتخاب و به هر ناحیه ۲۰ نفر تخصیص یافت. در هر ناحیه نیز ۲ بلوک به طور تصادفی انتخاب و در هر بلوک با ۱۰ نفر (به علاوه حداقل ۲ نفر به عنوان فرد ذخیره) به طور تصادفی مصاحبه انجام شد. بر این اساس واحد تحلیل بزرگتر در پژوهش حاضر بلوک و واحد تحلیل کوچکتر و واحد مشاهده فرد بوده است. مصاحبه‌ها در بازه زمانی زمستان ۹۷ تا بهار ۹۸ انجام شده است. روش تحلیل این مقاله از نوع کمی است و از تکنیک‌های آماری مانند میانگین و تحلیل رگرسیون خطی استفاده شده است.

**اعتبار (روایی) و پایایی:** در این تحقیق از دو روش داوری اجتماع علمی و استفاده از تحلیل عامل برای برآورد اعتبار تجربی معرف‌ها استفاده شده است. برای بهره‌مندی از روش اول، معرف‌های انتخاب شده توسط اساتید صاحب‌نظر در موضوع تحقیق مورد داوری قرار گرفت. همچنین برای انتخاب شاخص‌ها از پژوهش‌های ملی و معتبر مرتبط با پژوهش حاضر نیز استفاده گردید تا اعتبار معرف‌های انتخاب شده در تحقیق افزایش

تحلیل رابطه ادراک از کیفیت حکمرانی و سرمایه اجتماعی.....

یابد. همچنین تحلیل عاملی نیز برای برآورد روایی تحقیق صورت گرفت که نتایج آن در جدول ۲ به نمایش در آمده است.

جدول ۲- ضریب روایی تحقیق

Sig.	KMO	scales
.000	.959	ادراک از کیفیت حکمرانی
.000	.953	اعتماد
.000	.637	ارتباطات اجتماعی درون گروهی
.000	.815	عضویت و مشارکت انجمنی

برای تحلیل پایایی در پژوهش حاضر از روش آلفای کرونباخ استفاده شده است. نتیجه محاسبه آلفای کرونباخ برای معرف‌های انتخاب شده برای هر یک از مفاهیم اصلی پژوهش، در جدول ۳ ارائه شده است.

جدول ۳- ضریب پایایی

آلفای کرونباخ	تعداد گویه	پایایی
.962	۲۹	ادراک از کیفیت حکمرانی
.946	۳۷	اعتماد
.575	۴	ارتباطات اجتماعی درون گروهی
.791	۱۸	عضویت و فعالیت انجمنی

### تحلیل تجربی

داده‌های تجربی این مقاله در دو سطح تحلیل شده است: تحلیل توصیفی و تحلیل تبیینی.

در سطح تحلیل توصیفی متغیرهای زمینه‌ای و متغیرهای ناظر بر مفاهیم موجود در فرضیه‌های پژوهش توصیف و در سطح تبیین فرضیه‌های مقاله از طریق تکنیک رگرسیون مورد آزمون قرار گرفته است.

**متغیرهای زمینه‌ای:** شواهد تجربی نشان می‌دهد که زنان شرکت‌کننده در تحقیق، به طور متوسط ۲۲ سال در شهر کرج زندگی کرده‌اند. بیشترین میزان زندگی زنان جمعیت نمونه در این شهر ۶۴ سال و کمترین میزان ۱ سال بوده است. همچنین میانگین

سن پاسخگویان که بین سنین ۱۸ تا ۶۴ سال توزیع شده است، برابر با ۳۷ سال بوده است. سطح تحصیلات دیپلم با ۳۱.۵ درصد بیشترین فراوانی را در بین جمعیت نمونه داشته است. پس از آن افراد با سطح تحصیلات لیسانس با حدود ۲۶ درصد، فوق دیپلم با حدود ۱۶ درصد، تحصیلات سیکل حدود ۱۴ درصد، فوق لیسانس با ۹.۶ درصد، دکترا با ۲ درصد و تحصیلات حوزوی با ۰.۵ درصد قرار داشته‌اند. تحصیلات والدین پاسخگویان نیز در این تحقیق مورد پرسش قرار گرفته است. برای پدران، سطح تحصیلات راهنمایی-سیکل و دیپلم به ترتیب با حدود ۲۴ و ۲۳ درصد، بیشترین فراوانی را داشته است. ۹.۴ درصد پدران بیسواد بوده و نزدیک به ۹ درصد ایشان تحصیلات دانشگاهی داشته‌اند. برای مادران تحصیلات دیپلم و راهنمایی-سیکل، با حدود ۲۱ و ۲۰ درصد فراوانی بیشترین سطح تحصیلات بوده است. میزان بیسوادی مادران بیشتر از پدران و حدود ۱۶ درصد بوده است و مادران دارای تحصیلات دانشگاهی، کمتر از پدران و نزدیک به ۶ درصد بوده‌اند.

بنا به یافته‌های تجربی، در پژوهش حاضر بیش از ۴۴ درصد زنان پاسخگو، خانه‌دار بوده‌اند که بیشترین وضع فعالیت را به خود اختصاص داده است. ۳۲ درصد از زنان پاسخگو نیز شاغل بوده‌اند. حدود ۱۰ درصد پاسخگویان دانشجو، ۹ درصد بیکار در جستجوی کار و بقیه محصل، طلبه یا بازنشسته و مستمری بگیر بوده‌اند. همچنین نزدیک به ۷۳ درصد پاسخگویان متأهل و ۲۳ درصد مجرد بوده‌اند. ۳ درصد پاسخگویان در نمونه آماری تحقیق نیز زنان مطلقه بوده‌اند.

درآمد سرپرست خانوارها در این پژوهش بین ۸۰۰ هزار تا ۶۰ میلیون تومان در نوسان بوده و میانگین آن حدوداً ۲ میلیون و ۶۰۰ هزار تومان بوده است. هزینه‌های خانوارها نیز بین ۶۰۰ هزار تا ۴۵ میلیون تومان در نوسان بوده که متوسط این رقم ۲ میلیون و ۵۰۰ هزار تومان بوده است.

**اعتماد اجتماعی:** اعتماد به عنوان بعد زیربنایی سرمایه اجتماعی، با چهار مقوله اعتماد بین فردی، اعتماد نهادی، اعتماد تعمیم یافته و اعتماد سیاسی مورد سنجش واقع شده و با محاسبه میانگین نتایج این چهار مقوله، شاخص کلی اعتماد به دست آمده که نتایج آن در جدول ۴ درج گردیده است. طبق شاخص کلی اعتماد که از نتایج تجربی پژوهش به دست آمده، میزان اعتماد ۴۴.۲۵ درصد پاسخگویان اعتماد در حد کم تا خیلی

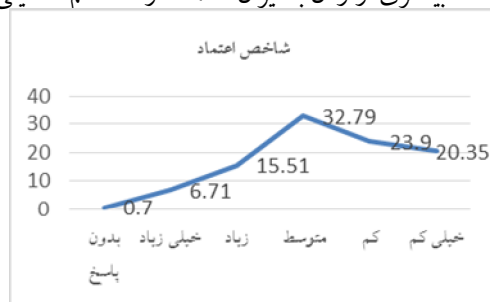
تحلیل رابطه ادراک از کیفیت حکمرانی و سرمایه اجتماعی.....

کم است، ۳۲.۷۹ درصد اعتماد در حد متوسط و ۲۲.۲۲ درصد اعتماد در حد زیاد تا خیلی زیاد داشته‌اند.

جدول ۴- شاخص اعتماد بر مبنای فراوانی نسبی

خیلی کم	کم	متوسط	زیاد	خیلی زیاد	
11.10	27.50	45.90	12.30	3.03	شاخص اعتماد بین فردی
23.33	21.34	31.57	16.46	6.74	شاخص اعتماد نهادی
19.30	17.09	30.10	19.67	12.51	شاخص اعتماد تعمیم یافته
۲۷.۶۷	۲۹.۷	۲۳.۶	۱۳.۶۳	۴.۵۶	شاخص اعتماد سیاسی
<b>20.35</b>	<b>۲۳.۹</b>	<b>۳۲.۷۹</b>	<b>۱۵.۵۱</b>	<b>۶.۷۱</b>	شاخص کلی اعتماد

در نمودار زیر، وضعیت شاخص کلی اعتماد در پژوهش حاضر به تصویر کشیده شده است. نمودار خطی نشان می‌دهد که بیشترین میزان اعتماد زنان در این تحقیق، اعتماد در حد متوسط بوده است. شیب خط در سمت بازه زیاد و خیلی زیاد تند بوده و تعداد کمی از زنان اعتماد در حد زیاد تا خیلی زیاد داشته‌اند و در سوی دیگر نمودار، با شیب کمتر شاهد تعداد بیشتری از زنان با میزان اعتماد در حد کم تا خیلی کم هستیم.



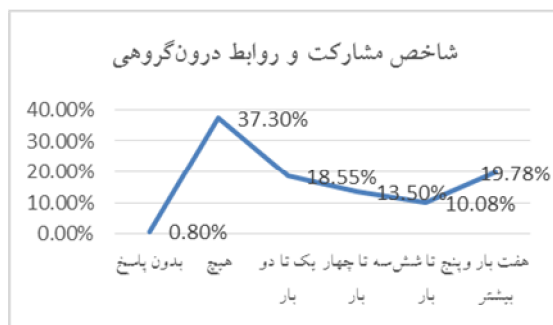
**مشارکت اجتماعی:** یکی از ابعاد مشارکت اجتماعی، ارتباطات درون گروهی است که منظور از آن در این تحقیق، ارتباطات فرد با افراد نزدیک اعم از همسایگان، همکاران، دوستان و اعضای خانواده و فامیل است. شواهد تجربی حاصل از تحقیق که در جدول ۵ و نمودار ذیل آن قابل مشاهده است، وضعیت ارتباطات درون گروهی پاسخگویان در تحقیق حاضر را نشان می‌دهد. شاخص مشارکت و روابط درون گروهی از محاسبه میانگین

ارتباطات درون گروهی فرد با اطرافیان نزدیک به دست آمده است. در این شاخص میزان «هیچ» برابر با ۳۷.۳۰ واحد است که وزن اصلی در شکل گیری این بخش از شاخص را ارتباط با همسایگان و همکاران داشته‌اند. به عبارت دیگر، تعداد کسانی که ابراز کرده‌اند با همسایگان و همکاران هیچ نشست و برخاستی طی شش ماه گذشته نداشته‌اند، قابل توجه بوده است. در سوی دیگر طیف، میزان «هفت بار و بیشتر»، با ۱۹.۸۷ واحد، جایگاه بعدی را در شاخص مشارکت و روابط درون گروهی داشته است. مطابق یافته‌های تحقیق، ارتباط با خانواده و اعضای فامیل با نزدیک به ۵۰ واحد، بیشترین وزن را در شکل گیری این بخش از شاخص مشارکت و ارتباطات درون گروهی داشته است.

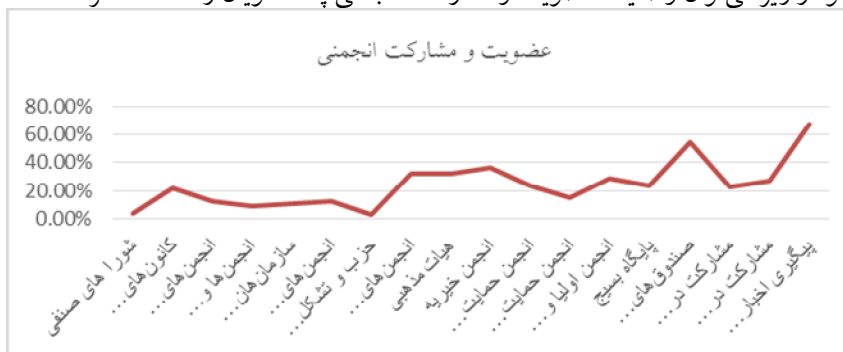
به عنوان نتیجه، یافته‌های تجربی دلالت بر قوی بودن رابطه و تعامل زنان شرکت کننده در تحقیق حاضر با خویشاوندان و اعضای فامیل دارد. نیمی از زنان پاسخگو، طی شش ماه گذشته هفت بار یا بیشتر با خویشان خود معاشرت داشته‌اند. این امر نشان از قوت و قدرتمندی روابط خویشاوندی در بین زنان در جمعیت نمونه دارد و در تحقیقات دیگر از جمله کار نوریس و اینگلهارت (۲۰۰۳) نیز مورد تاکید قرار گرفته است. در سوی دیگر طیف، (صرف نظر از همکاران به دلیل شاغل نبودن بخش بزرگی از جمعیت نمونه) رابطه با همسایگان است که مطابق با شواهد تجربی، نزدیک به ۶۰ درصد پاسخگویان طی شش ماه گذشته هیچ معاشرتی با همسایگان خود نداشته‌اند. معاشرت زنان با دوستان خود در حد متوسط بوده است. جدول شماره ۵، نتیجه شاخص ارتباطات درون گروهی بر مبنای فراوانی نسبی را مشخص می‌سازد.

جدول ۵- شاخص ارتباطات درون گروهی بر مبنای فراوانی نسبی

دوره‌می و بیرون رفتن طی شش ماه گذشته	بدون پاسخ	هیچ	یک تا دو بار	سه تا چهار بار	پنج تا شش بار و بیشتر	هفت بار
همسایگان	0.5	59.5	23.0	7.2	4.2	5.7
همکاران	1.7	63.8	14.0	10.6	3.4	6.4
دوستان	0.5	22.7	25.9	18.7	14.5	17.7
اعضای خانواده و فامیل	0.5	3.2	11.3	17.5	18.2	49.3
شاخص مشارکت و روابط درون گروهی	0.80	37.30	18.55	13.50	10.08	19.78



**عضویت انجمنی** در تحقیق حاضر، به عنوان یکی از ابعاد مشارکت اجتماعی از طریق سوالات دومقوله‌ای، عدم عضویت یا عضویت، مورد سنجش قرار گرفته است. در نمودار زیر می‌توان وضعیت عضویت و مشارکت انجمنی پاسخگویان را مشاهده کرد.



یافته های تجربی دلالت بر آن دارد که پیگیری اخبار کشور، مشارکت در صندوق های قرض الحسنه دوستی یا خانوادگی و مشارکت در انجمن های خیریه، بیشترین میزان عضویت و مشارکت انجمنی و مشارکت در حزب و تشکل سیاسی، شوراهای صنفی، انجمن ها و کانون های ادبی و سازمان های مردم نهاد، کمترین میزان را در بین پاسخگویان این تحقیق داشته اند. بدین ترتیب مشاهده می شود که مشارکت انجمنی در بین زنان شرکت کننده در پژوهش حاضر، بیشتر از نوع سنتی است و مشارکت انجمنی در نهادهای مدرن مانند احزاب سیاسی، سازمان های مردم نهاد و شوراهای صنفی در بین زنان بسیار ضعیف است.

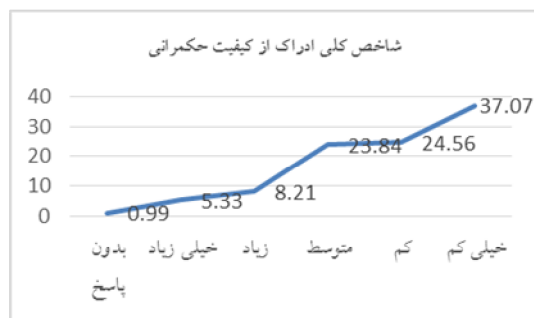
**ادراک از کیفیت حکمرانی:** در جدول ۶ نتایج مربوط به ارزیابی زنان از کیفیت حکمرانی در کشور و شاخص کلی ادراک از کیفیت حکمرانی به ارایه شده است.

مطابق یافته‌های تجربی در تحقیق حاضر، زنان پاسخگو در این پژوهش ضعیف‌ترین ارزیابی را از کنترل فساد و شفافیت در کشور داشته‌اند. ارزیابی از مسوولیت‌پذیری در مقابل حقوق شهروندان و حق اظهار نظر، نسبت به سایر شاخص‌های کیفیت حکمرانی بهتر بوده است.

جدول ۶- شاخص ادراک از کیفیت حکمرانی بر مبنای فراوانی نسبی

خیلی کم	کم	متوسط	زیاد	خیلی زیاد	بدون پاسخ	
31.65	29.45	24.75	8.15	5.15	0.85	ادراک از میزان حق اظهار نظر
23.80	26.25	30.90	11.45	7.15	0.50	ادراک از میزان مسؤولیت‌پذیری در مقابل حقوق شهروندان
32.00	27.77	26.10	7.30	5.27	1.53	ادراک از میزان حاکمیت قانون
32.8	31.8	24.9	5.2	4.9	0.5	ادراک از میزان پاسخگویی
43.6	27.3	19.0	4.7	3.4	2.0	ادراک از میزان شفافیت
63.60	16.27	10.77	4.10	4.40	0.80	ادراک از میزان کنترل فساد
35.35	24.09	25.03	9.10	5.45	0.96	ادراک از میزان کارایی
<b>37.07</b>	<b>24.56</b>	<b>23.84</b>	<b>8.21</b>	<b>5.33</b>	<b>0.99</b>	شاخص کلی ادراک از کیفیت حکمرانی

در نمودار زیر وضعیت پاسخگویان در خصوص مفهوم ادراک از کیفیت حکمرانی را می‌توان مشاهده کرد. این نمودار خطی به روشنی وضعیت ادراک زنان جامعه آماری از کیفیت حکمرانی در کشور را نشان می‌دهد. یافته‌های تجربی نشان می‌دهد که بیشترین ارزیابی زنان شرکت‌کننده در این پژوهش، در بازه کم تا خیلی کم قرار دارد و نمودار با شیب نسبتاً تندی به سمت بازه زیاد تا خیلی زیاد سقوط می‌کند. به بیان دیگر، ارزیابی ضعیف از کیفیت حکمرانی در کشور به طور محسوسی دارای وزن بیشتری از ارزیابی در حد مطلوب است؛ یعنی زنان جمعیت نمونه، در مجموع کیفیت حکمرانی در کشور را مطلوب ارزیابی نکرده‌اند.



### داوری درباب فرضیه‌های پژوهش

برای داوری درباب فرضیه پژوهش، از تکنیک رگرسیون استفاده شده است.  
**فرضیه اول:** میان ادراک زنان از کیفیت حکمرانی و اعتماد رابطه وجود دارد، به طوری که هرچه ادراک زنان از کیفیت حکمرانی مثبت تر باشد، میزان اعتماد آنان بیشتر است

جدول ۷- رگرسیون اعتماد بر ادراک از کیفیت حکمرانی

ادراک از کیفیت حکمرانی					اعتماد
sig	C	B	R2	R	
+	1.649	.310	.285	.534 <sup>a</sup>	

به استناد شواهد میدانی و بر اساس یافته‌های مندرج در جدول ۷، می‌توان داوری کرد که گزاره‌های مشاهده‌ای یک گزارش نظری در تبیین اعتماد است. شواهد تجربی دلالت بر این دارد که ضریب همبستگی اعتماد با ادراک از کیفیت حکمرانی ۵۳.۴ درصد و ضریب تعیین آن ۲۸.۵ درصد است. بدین معنا که نسبتی از متغیر اعتماد که متغیر ادراک از کیفیت حکمرانی تبیین کرده است، حدوداً ۲۹ درصد و واریانس باقیمانده ۷۱ درصد است. نسبت F معنادار بودن این رابطه را تایید می‌کند. مقدار ضریب همبستگی اعتماد با ادراک از کیفیت حکمرانی پس از کنترل مساله خود همبستگی از ۵۳.۴ درصد به ۲۸.۵ درصد قابل تغییر است.

$$Y = 1.649 + 0.31(X)$$

ادراک از کیفیت حکمرانی

بر اساس یافته‌های تجربی موجود در تابع رگرسیون می‌توان داوری کرد که اگر تاثیر ادراک از کیفیت حکمرانی بر اعتماد را ثابت نگه داریم، ارزش اعتماد زنان شهر



کرج ۱.۶۴۹ است. به ازای هر واحد تغییر یا افزایش در متغیر ادراک از کیفیت حکمرانی، ۰.۳۱ واحد تغییر در اعتماد قابل تخمین است. بدین ترتیب شواهد تجربی نشان می‌دهد که در شهر کرج، بین میزان ادراک از کیفیت حکمرانی زنان و میزان اعتماد ایشان هم‌تغییری منظم وجود دارد که این گزاره‌ی مشاهده‌ای با فرضیه اول پژوهش حاضر سازگار است.

**فرضیه دوم:** میان ادراک زنان از کیفیت حکمرانی و مشارکت اجتماعی رابطه وجود دارد، به طوری که هرچه ادراک زنان از کیفیت حکمرانی مثبت‌تر باشد، مشارکت اجتماعی آنان بیشتر است.

جدول ۸- رگرسیون مشارکت اجتماعی بر ادراک از کیفیت حکمرانی

ادراک از کیفیت حکمرانی					R	R <sup>2</sup>	B	C	sig
					روابط درون‌گروهی				
					مشارکت انجمنی				
-	1.088	-.044	.004	.059 <sup>a</sup>					
+	.073	.021	.029	.170 <sup>a</sup>					

مشارکت اجتماعی در این تحقیق در دو بعد مشارکت درون‌گروهی و عضویت و مشارکت انجمنی سنجیده شده و رابطه ادراک از کیفیت حکمرانی با این دو بعد مورد ارزیابی قرار گرفته است. یافته‌های تجربی پژوهش حاضر که در جدول ۸ قابل مشاهده است، دلالت بر این دارد که ضریب همبستگی «ارتباطات درون‌گروهی» زنان با «ادراک از کیفیت حکمرانی» ۵.۹ درصد است. نسبت F معنادار بودن این رابطه را تایید نمی‌کند. بدین ترتیب شواهد تجربی بخشی از فرضیه دوم تحقیق حاضر را تایید نمی‌کند. به عبارت دیگر میان ادراک زنان از حکمرانی و میزان ارتباطات درون‌گروهی ایشان با همسایگان، همکاران، دوستان و اعضای خانواده و فامیل ارتباطی وجود ندارد.

شواهد تجربی تحقیق حاضر رابطه بین ادراک زنان از کیفیت حکمرانی و مشارکت انجمنی ایشان را تایید می‌کند. این شواهد نشان می‌دهد که ضریب همبستگی عضویت و مشارکت انجمنی زنان شهر کرج با ادراک از کیفیت حکمرانی ایشان برابر با ۱۷ درصد و ضریب تعیین آن ۳ درصد است. بدین معنا که نسبتی از واریانس متغیر عضویت و مشارکت انجمنی که متغیر ادراک از کیفیت حکمرانی تبیین کرده است برابر با ۳ درصد

است. نسبت F معنادار بودن این رابطه را تایید می کند. مقدار ضریب همبستگی عضویت و مشارکت انجمنی با ادراک از کیفیت حکمرانی پس از کنترل مسأله خودهمبستگی از ۱۷ درصد به ۳ درصد قابل تغییر است.

(ادراک از کیفیت حکمرانی)  $Y = 0.073 + 0.021$  براساس یافته‌های تجربی موجود در تابع رگرسیون می‌توان اینگونه داوری کرد که اگر تاثیر ادراک از کیفیت حکمرانی بر عضویت و مشارکت انجمنی را ثابت نگه داریم، ارزش عضویت و مشارکت انجمنی زنان شهر کرج ۰.۰۷۳ است. به ازای هر واحد تغییر یا افزایش در متغیر ادراک از کیفیت حکمرانی، ۰.۰۲۱ واحد تغییر در عضویت و مشارکت انجمنی زنان قابل پیش‌بینی است.

### نتیجه‌گیری

در این قسمت دلالت‌های نظری و عملی مقاله به عنوان نتیجه‌گیری ارائه شده است. در خصوص دلالت‌های نظری باید دید نتایج تجربی تا چه حد با نظریه این پژوهش سازگاری یا تناقض دارد. بر اساس دستگاه نظری پژوهش حاضر، ادراک زنان از کیفیت حکمرانی با میزان سرمایه اجتماعی ایشان رابطه دارد به طوری که هر چه ادراک زنان از کیفیت حکمرانی مطلوب‌تر باشد، سرمایه اجتماعی ایشان بیشتر است. سرمایه اجتماعی در این پژوهش با دو بعد اعتماد و مشارکت اجتماعی (شامل دو مقوله‌ی مشارکت درون‌گروهی و مشارکت انجمنی) سنجیده شده است. یافته‌های میدانی پژوهش حاضر نشان می‌دهد که ادراک از کیفیت حکمرانی زنان با میزان اعتماد و عضویت و مشارکت انجمنی ایشان رابطه معنادار و مثبت دارد. به این معنا که هر چه زنان شرکت‌کننده در تحقیق، ارزیابی بهتری از کیفیت حکمرانی داشته‌اند، میزان سرمایه اجتماعی آنان در دو بعد اعتماد و عضویت و مشارکت انجمنی نیز بیشتر بوده است. شواهد تجربی ارتباط ادراک از حکمرانی زنان با میزان ارتباطات درون‌گروهی ایشان را تایید نمی‌کند. به عبارت دیگر، ادراک زنان از کیفیت حکمرانی و ارزیابی ایشان از چگونگی عملکرد حاکمیت در حوزه‌های مختلف، ارتباطی با میزان معاشرت و روابط ایشان با نزدیکان خود یعنی همسایگان، همکاران، دوستان و اعضای خانواده و فامیل ندارد. در تحلیل این یافته‌ی تحقیق باید گفت ارتباطات درون‌گروهی، مبتنی بر روابط چهره‌به‌چهره با کسانی

است که افراد طی زمان طولانی و به طور شخصی با آنان در تماسند و شناخت فردی، بیش از ارزیابی از رویه‌های جاری در جامعه، بر تصمیم‌گیری ایشان در بذل اعتماد و برقرار کردن یا عدم برقراری ارتباط موثر است.

در باب دلالت‌های عملی باید گفت برای ارتقاء سطح سرمایه اجتماعی زنان در شهر محل تحقیق، لازم است تصمیم‌سازان ملی و مسوولان شهری در مسیر بهبود کیفیت حکمرانی و ارتقای شاخص‌های آن، تلاش کنند. همچنین حاکمیت می‌بایست طی یک فرایند گفتگوی ملی، شهروندان خود به طور عام و زنان به طور خاص را درخصوص بهبود کیفیت حکمرانی اقناع کند. تغییر در شیوه‌های حکمرانی به نفع مردم، می‌تواند سرمایه اجتماعی را که یکی از نیازهای اصلی جامعه در مسیر رشد و توسعه است، بازسازی و تقویت کند.

در جمع‌بندی نهایی باید گفت در این مقاله تلاش شده است که سرمایه اجتماعی در پرتو ادراک کیفیت حکمرانی تبیین شود که وزن آن در اعتماد و مشارکت اجتماعی به ترتیب ۵۳.۴ درصد و ۱۷ درصد بوده است، با این حال واقعیت این است که پژوهش علمی، به مثابه یک کنش عقلانی مبتنی بر آزمون و خطاست. این امر بر تحقیق حاضر نیز صادق است. امید است پژوهشگران دیگر بتوانند در سطح ملی، سرمایه اجتماعی زنان را تبیین کنند.

## منابع

- بوردیو، پیترو. شکل‌های سرمایه. سرمایه اجتماعی، اعتماد، دموکراسی و توسعه (مجموعه مقالات به کوشش کیان تاجبخش، ترجمه افشین خاکباز و حسن پویان، نشر شیرازه، ۱۳۸۴، تهران).
- پاتنام، رابرت. جامعه برخوردار، سرمایه اجتماعی و زندگی عمومی. سرمایه اجتماعی، اعتماد، دموکراسی و توسعه (مجموعه مقالات) به کوشش کیان تاجبخش. ترجمه افشین خاکباز و حسن پویان، نشر شیرازه، ۱۳۸۴، تهران.
- پیمایش ملی ارزش‌ها و نگرش‌های ایرانیان (موج سوم) (۱۳۹۵)، گزارش کشوری، وزارت فرهنگ و ارشاد اسلامی، پژوهشگاه فرهنگ، هنر و ارتباطات، دفتر طرح‌های ملی، با همکاری مرکز ملی رصد اجتماعی، زمستان.
- روستاین، بو، (۱۳۹۳). دامهای اجتماعی و مسئله اعتماد، مترجمان: لادن رهبری، محمود شارع پور، محمد فاضلی و سجاد فتاحی. انتشارات آگاه.
- جعفری آذربابانلو، صغری (۱۳۹۴). بررسی عوامل موثر بر سرمایه اجتماعی زنان شاغل وزارت تعاون کار و رفاه اجتماعی. پایان‌نامه کارشناسی ارشد جامعه‌شناسی به راهنمایی زهرا حضرتی صومعه. دانشگاه آزاد اسلامی واحد تهران مرکزی، دانشکده علوم اجتماعی.
- خواججه‌نوری، بیژن و مقدس، اصغر (۱۳۸۷). جهانی شدن و سرمایه اجتماعی زنان. نشریه علوم اجتماعی (دانشکده ادبیات و علوم انسانی مشهد). دوره ۵، شماره ۲. پاییز و زمستان ۱۳۸۷. ص ۱۳۱ تا ۱۵۴.
- ساعی، علی، روشن، تینا، تحلیل فازی اعتماد سیاسی استادان دانشگاه، مجله مطالعات اجتماعی ایران، دوره هفتم، شماره ۲، تابستان ۱۳۹۲، ص ۵۹ تا ۸۶.
- ساعی، علی، روش تحقیق در علوم اجتماعی با رهیافت عقلانیت انتقادی، انتشارات سمت، چاپ ششم، تهران، تابستان ۱۳۹۶.
- فیلد، جان (۱۳۸۶). سرمایه اجتماعی. ترجمه غلامرضا غفاری و حسین رمضانی. انتشارات کویر. تهران.
- قجری، حسینعلی و علیخانی فرادینه، اعظم. میزان سرمایه اجتماعی زنان شهر بروجن و عوامل اجتماعی تاثیرگذار بر آن. جامعه‌شناسی کاربردی (مجله پژوهشی علوم انسانی دانشگاه اصفهان) دوره ۲۳، شماره ۱. پیاپی ۴۵. بهار ۱۳۹۱. از صفحه ۱۷۱ تا ۱۹۳.
- کلمن، جیمز. نقش سرمایه اجتماعی در ایجاد سرمایه سرمایه انسانی. سرمایه اجتماعی، اعتماد،

دموکراسی و توسعه (مجموعه مقالات به کوشش کیان تاجبخش، ترجمه افشین خاکباز و حسن پویان، نشر شیرازه، ۱۳۸۴، تهران).

مرکز ملی رصد اجتماعی شورای اجتماعی کشور، سنجش سرمایه اجتماعی کشور، پژوهشگاه فرهنگ، هنر و ارتباطات، آبان ۱۳۹۴.

نتایج سرشماری سراسری نفوس و مسکن سال ۱۳۹۵، گزارش تفصیلی استان البرز، مرکز آمار ایران.

Addis, Elisabetta. Joxhe, Majlinda (2016). Gender Gaps in Social Capital: A theoretical interpretation of the Italian evidence. Working papers (Dipartimento di scienze sociali ed economiche). SAPIENZA – UNIVERSITY OF ROME. N.2 .

Bourdieu, Pierre. (1986). Forms of Capital. Handbook of Theory and Research for the Sociology of Education. New York, Greenwood.

Emmerik, IJ. Hetty van. (2006) Gender differences in the creation of different types of social capital: A multilevel study. Social Networks 28 24–37 .

Kaufmann, Daniel. Kraay, Art. (2009). Governance Matters VIII: Aggregate and Individual Governance Indicators, 1999-2008. (Washington, DC: World Bank Institute .

Lin, Nan. (2001). Social Capital, A Theory of Social Structure and Action, Cambridge University Press.

Norris, Pippa and Inglehart, Ronald. (2003). Gendering Social Capital: Bowling in Women's Leagues?, John F. Kennedy school of government, Harvard University .

Paxton, Pamela. (1999) Is Social Capital Declining in the United States? A Multiple Indicator Assessment, AJS (American Journal of Sociology) Volume 105 Number 1 (July): 88-128.

Putnum, Robert D. , (2002). Democracies in Flux, The Evolution of Social Capital in Contemporary Society, Oxford University Press .

Putnam, Robert D., (1993). Making democracy work: Civic traditions in modern Italy. Princeton, NJ: Princeton University Press .

Silvey, Rachel. Elmhirst., Rebecca. (2003). Engendering Social Capital: Women Workers and Rural-Urban Networks in Indonesia\_s Crisis. World Development Vol. 31, No. 5, May, Pages 865-879.

